

El jaciment de l'edat del ferro de la cova de Geguins (les Avellanes i Santa Linya, la Noguera)

El present estudi és el resultat final d'una labor de recuperació de materials arqueològics portada a terme des de la Secció d'Arqueologia de l'Institut d'Estudis Ilerdencs entre 1980 i 1986, període en què es gestionà la reunió de diverses col·leccions particulars procedents d'una única cavitat del Pre-pirineu lleidatà, aleshores inèdita. També inclou els resultats d'una breu intervenció arqueològica efectuada en la mateixa cova en 1982. L'anàlisi dels objectes i el repàs de les condicions físiques del lloc que els acollia constitueixen la base d'unes reflexions sobre dues problemàtiques històriques: una, la possible naturalesa de l'activitat humana desenvolupada en aquell indret, l'altra, la contribució de la cavitat al coneixement del moment cronològic més tardà de la presència humana durant la Prehistòria en les coves del Montsec.

Paraules clau: Pre-Pirineu lleidatà, cova, edat del ferro, tenalla, magatzem, santuari.

This work is the final result of a recovery task of archaeological materials made by the Archaeology Department of the Institut d'Estudis Ilerdencs between 1980 and 1986. In this period was negotiated the recollection of several particular collections came from a single cavity of the Pre-Pyrenees of Lleida, then unknown. It also includes the results of a short archaeological intervention made in the same cave in 1982. The analysis of the objects and the physical conditions review of its original location are the bases of some reflections about two historical problems: on one hand, the possible nature of the human activity developed in that place; on the other hand, the contribution of the cavity to the knowledge of the latest chronology in the human presence through the Prehistory in the caves of Montsec.¹

Key words: Pre-pyrenees of Lleida, cave, Iron Age, earthenware jar, storage, sanctuary.

Descobriment i situació

Història del descobriment

La descoberta de la cova de Geguins és el fruit de diverses visites realitzades per diferents grups excursionistes al llarg de la dècada dels anys setanta del segle passat; resulta curiós que foren efectuades independentment les unes de les altres, però totes comportaren la recollida de fragments ceràmics, la qual cosa va originar una remoció important dels materials i la seva parcial dispersió.

Un dels primers excursionistes va ésser el senyor Josep Enric Gómez, qui en una de les seves sortides trobà la cavitat i recollí un gran fragment, el qual donà posteriorment a la llavors Secció d'Arqueologia de l'Institut d'Estudis Ilerdencs (IEI). Amb les seves

indicacions la cova va ésser visitada l'11 d'abril de 1977, per l'aleshores estudiant de geologia senyor Josep Antoni Muñoz, el qual juntament amb d'altres companys excursionistes, entre els quals hi era un dels signants (I. G.), llavors estudiant d'arqueologia. El grup s'adonà de l'existència en superfície d'un crani de cabra, presumptament no gaire antic, cosa que motivà el bateig provisional de la cavitat com "Cova de la Cabra"; a més, també es recolliren diversos fragments ceràmics de gran mida que després foren donats a l'esmentada institució.

A finals de 1980, davant de l'interès científic del jaciment per presentar aparentment una cronologia tardana en relació amb l'apogeu de les coves durant l'edat del bronze, s'endegà pels sotasignats un projecte

1. Agraïm la traducció del resum efectuada per Montserrat Solé del Servei de Publicacions de l'IEI.

de recerca de la cavitat. El 25 de gener de 1981 es realitzà una primera visita amb l'objectiu de planificar un propera intervenció i, a la vegada, per elaborar una planimetria, gràcies a la participació de membres del Grup Espeleològic Lleidatà pertanyent al Centre Excursionista de Lleida. També es preguntà en la veïna població de Santa Linya sobre la denominació de la cova, la qual resultà totalment desconeguda; els senyors Antoni Garrobé, que a més ens informà d'altres troballes al terme, i Marc Rosell ens indicaren el nom de Geguins per denominar el barranc on és la cavitat i és, per tant, el topònim que adoptarem per anomenar l'espluga a partir de llavors. L'espeleometria, de la ja batejada com a cova de Geguins, fou publicada a la circular del Centre Excursionista de Lleida (GÁZQUEZ 1981), sense mencionar l'existència del jaciment arqueològic per garantir-ne la protecció. En aquella primera jornada ens acompanyà també el doctor José Luis Maya, aleshores professor de la Universitat Autònoma de Barcelona, que en el catàleg de l'exposició *L'Arqueologia a Catalunya, avui* va incloure la referència de la cavitat en un mapa sobre el bronze final, però encara amb el seu primer nom provisional de cova de la Cabra (MAYA i PONS 1982, 76-77, n. 41).

Uns mesos més tard, a la seu de l'Ateneu Popular de Ponent, els autors d'aquest article veiérem casualment uns fragments trobats pel senyor Pere Marí i d'altres amics seus en una cova de Santa Linya, que recordaven molt els de la cavitat objecte d'aquest estudi i que van ésser donats a la Secció d'Arqueologia de l'IEI. Es confirmà de seguida que procedien del mateix jaciment en comprovar que s'unien amb alguns dels recollits anteriorment.

L'any 1982 es procedí a l'excavació oficial amb l'aval científic i el suport econòmic de l'IEI. Les tasques foren realitzades pels signants amb la col·laboració de la senyora Maria Pilar Echauz. En les subsegüents tasques d'inventari també ens ajudà el senyor Pere Cots. Els treballs van romandre inèdits a excepció d'una breu notícia, on la cavitat surt publicada erròniament com a "Gueguins" (GARCÉS *et al.* 1983, 172), i de la correcta menció en una guia excursionista sobre el Montsec (CORTÈS 1984, 43, 332 i 335). Part dels materials trobats i en curs de restauració foren mostrats a Lleida el 1985 amb motiu de l'exposició *L'Arqueologia i la nostra Història* organitzada conjuntament per l'IEI i el Museu d'Arqueologia de Barcelona (RODRÍGUEZ DUQUE *et al.* 1985, fitxa 1).

Amb posterioritat a la campanya d'excavació fórem assabentats per l'arqueòleg senyor Josep Gallart de l'existència d'alguns fragments ceràmics de factura semblant al Museu Comarcal de la Noguera, que provenien d'una donació efectuada el 23 d'abril de 1985 per l'Agrupament Escolta de Balaguer, i que eren procedents d'una cova del terme de Santa Linya. El director llavors d'aquella institució, senyor Josep Giralt, ens mostrà els materials i poguérem comprovar que pertanyien al mateix jaciment, ja que alguns fragments enganxaven amb els trobats a l'excavació, cosa que ens va permetre completar perfils dels vasos. Com a resultat d'això la restauradora, senyora Erina Serrano, va poder reconstruir dues tenalles, concretament la T-2 de manera sencera i la T-7 de manera parcial.

L'aparició d'aquests materials motivà una nova visita a la cavitat el dia 19 de juliol de 1986 amb un doble objectiu. D'una banda, comprovar unes referències, que ens facilità el citat senyor Gómez, respecte la troballa de ceràmiques en superfície en uns indrets propers a la cova de Geguins, i d'una altra efectuar una revisió de l'estat de la cavitat. Quant al reconeixement de la cova observarem que l'estat de la mateixa era bo, tot i que hi havia senyals d'alguna visita recent. Respecte al primer motiu els resultats foren positius ja que es trobaren dos nous jaciments a la zona anomenada la Corralada (fig. 1), situada al sud de l'espluga, en el coll de la Roca Roja o Lo Cinglo Roig. La Corralada I es troba al capdamunt d'un petit puig, al peu de la vessant septentrional d'aquella destacada elevació, on hi ha restes dels masos, eres i corrals que donen nom a l'indret; aquí trobarem fragments informes de ceràmiques vidrades i de teules relacionades amb el moment modern d'ocupació, així com petits fragments, molt rodats, de ceràmica feta a mà i a torn d'un moment clarament anterior, i que presumiblement podien ser d'època ibèrica (DD. AA. 2001, 137), si bé això caldrà precisar-ho en futurs treballs. La Corralada II és situat a uns quatre-cents metres al nord-oest de l'anterior, a l'altra banda de la capçalera del barranquet que baixa a trobar el de Geguins; en superfície foren trobats dos fragments informes de ceràmica, un modelat a mà, i un altre a torn de característiques semblants a la ceràmica grisa medieval; de totes maneres el material més abundant correspon a peces de sílex amb indicis de talla, de les quals en aquella ocasió se'n recolliren una setantena que vàrem catalogar provisionalment com a pertanyents a un "taller de sílex" (DD. AA. 2001, 94).²

Formalment, el nostre treball d'excavació finalitzà amb el lliurament de la memòria corresponent al Departament de Cultura de la Generalitat de Catalunya, el 4 d'agost de 1986 (RODRÍGUEZ DUQUE *et al.* 1986). La seva publicació científica era prevista en el primer número del projecte frustrat d'endegar una sèrie d'Estudis Arqueològics en l'Institut d'Estudis Ilerdencs, de la qual la cova de Geguins havia de ser el número 1 (GONZÁLEZ *et al.* 1991a). Això ha comportat que la cova hagi restat substancialment inèdita, llevat de la succinta menció en un catàleg de noves cavitats a la zona compresa entre els dos rius Noguera (VEGA 1988, 127), en la revisió del jaciment l'any 1989 amb motiu de la confecció de la Carta Arqueològica de la Noguera, per part de la Generalitat de Catalunya, i en una síntesi col·lectiva de divulgació de la història de la comarca (LÓPEZ 2001, 67, 70 i 94; GARCÉS 2001, 119; DD.AA. 2001, 246).

2. En l'actualitat s'ha iniciat la revisió de tot aquest material lític des del Seminari d'Estudis i Recerques Prehistòriques (SERP) de la Universitat de Barcelona, i es pot avançar que corresponen al Paleolític mitjà. Cal destacar que és un dels pocs jaciments d'aquest període en la zona i l'únic actualment conegut a l'aire lliure; en aquest sentit es pot afegir que des de l'any 2003 un equip del Centre d'Estudis del Patrimoni Arqueològic de la Prehistòria (CEPAP) de la Universitat Autònoma de Barcelona, dirigit per Rafael Mora, Paloma González i Jorge Martínez, està excavant un hàbitat en la cova Gran, situada justament sota la població de Santa Linya, és a dir, a uns cinc quilòmetres a l'oest de la Corralada-II.

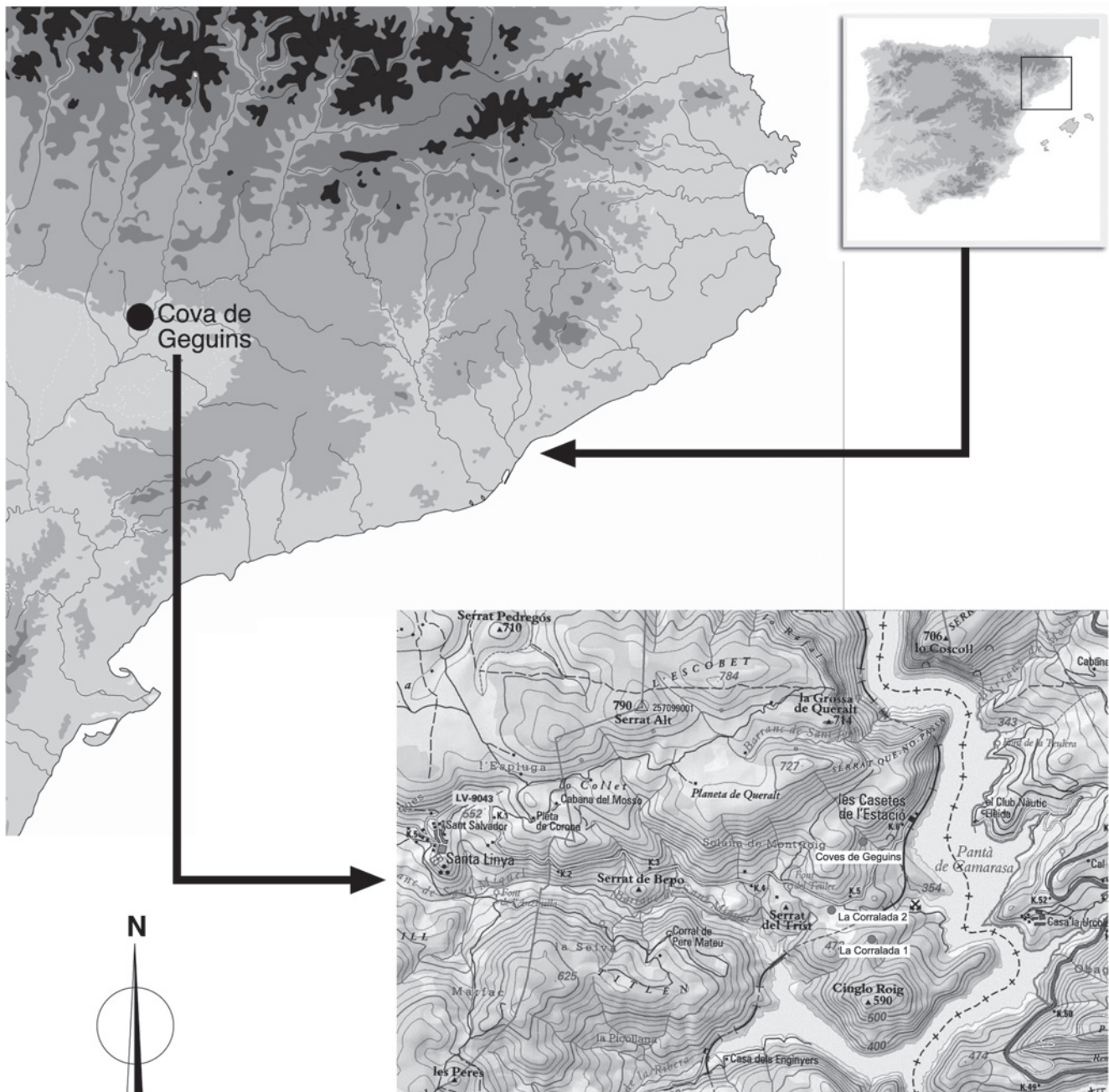


Fig. 1. Situació del jaciment.

Situació

Poc abans que el riu Noguera Pallaresa realitzi el darrer gir cap a llevant en busca del Segre, al peu de la vessant septentrional del Mont-roig, hi ha un llarg barranc que s'endinsa cap a ponent més amunt del poble de Santa Linya. Aquest barranc, que segueix una direcció oest-est, està delimitat per la serra de l'Escobet al nord i per les de Titlen i del Rei al sud; neix a l'oest de Santa Linya, prop de l'ermita de Sant Miquel, de la qual pren el nom en la seva capçalera; és per això que bona part de la bibliografia i la cartografia consultades denominen amb aquest nom indistintament a tot el curs, però passada la població s'estreix i s'enfonsa, mentre va rebent diversos noms segons l'indret (de la cova Gran, de l'Hortet i d'altres), també se sol anomenar d'una

manera genèrica de Santa Linya. La desembocadura es produeix, juntament amb el barranc de la Ribera que ve de la població de Vilanova de la Sal, al peu de l'elevació de la Roca Roja (fig. 1).

De la carretera que va de Balaguer a Àger, abans de la població de les Avellanes, surt una carretera local, que porta en cinc quilòmetres a la localitat de Santa Linya; poc abans d'arribar a la població, surt un camí, que duu en sis quilòmetres a l'Estació del ferrocarril de Lleida a la Pobla de Segur. Aquesta pista segueix el barranc de Sant Miquel per la vessant esquerra, al seu quilòmetre cinc hi ha el citat lloc de la Corralada, situada en un collet on la pista gira al nord i baixa fins a l'estació de Santa Linya i, uns tres-cents metres abans d'aquesta, creua el petit barranc de Geguins, on a mà esquerra és clarament



Fig. 2. Situació de les coves i del barranc de Geguins, tributari de la Noguera Pallaresa esdevinguda embassament de Camarasa (fotografia: Servei d'Audiovisuals de l'IEI).

visible el cingle on està situada la cova objecte d'aquest estudi (fig. 2).

El barranc de Geguins, curt i de fort desnivell, té una direcció nord-oest a sud-est i baixa pel pendent de la Solana del Mont-roig, és a dir, per la vessant meridional de la Planeta de Queralt, de 727 m, directament fins a la Noguera Pallaresa, prop d'un vell molí avui gairebé cobert per les aigües del pantà de Camarasa. La comunicació entre aquest molí i el poble de Santa Linya es feia per un vell camí de bast, restes del qual són encara visibles, concretament pocs metres per sota de la cova, i, a la banda esquerra del barranc, hi ha una paret de més d'un metre d'alçada que sostenia el citat corriol.

Allò més característic del barranc de Geguins és el penya-segat calcari que forma un ampli semicercle al mig del seu recorregut, en el qual s'obren diverses cavitats que hem denominat les Coves de Geguins, entre les quals destaquen dos abrics de sostre fumat clarament visibles, mentre que el forat estudiat és gairebé inapreciable de lluny, atesa l'estretor de la seva entrada. El cingle té a llevant una paret vertical, que perd altura en arribar al llit del barranc, punt on hi ha una petita balma; immediatament a la seva dreta es troba l'entrada de la cavitat estudiada, formada per una esquadra vertical de poc més de 2 m d'alçada i uns 60 cm d'amplada. Després d'aquesta, en direcció a ponent, la paret rocosa tornarà a guanyar alçada fins als 5 m i a uns 25 m de la cavitat

de Geguins s'obre una mena de gran balma que en conté, al seu torn, altres de més petites (fig. 3). L'Abric I és el situat més proper a la cova i té forma gairebé globular, conté senyals d'utilització moderna per pastors, com el sostre fumat, i té com a peculiaritat un segon pis molt petit; l'Abric II, al sud-oest de l'anterior, és molt allargassat, amb una fondària que arriba als 12 m, amb una amplada constant d'uns 2 m; el terra assoleix un fort pendent segons s'endinsa i havia estat emprat modernament per aixoplugar ramats. A l'acabament de la gran balma hi ha restes d'un mur de tanca modern, a uns 2 m per sota d'aquesta es pot apreciar una segona paret la qual es pot relacionar amb el camí d'accés al molí esmentat. El cingle continua amb fort protagonisme i en el seu extrem final torna a tenir dos petits abrics sense senyals d'ús i amb el terra rocós totalment nu, que denominem Abrics III i IV.

La cova de Geguins, aquí estudiada, es troba al mig de la cinglera (fig. 4), vora el llit del torrent i per accedir-hi cal seguir-lo fins poc abans d'arribar a la paret rocosa, on cal enfilem-se pel pendent fins un petit replà que hi ha davant de la cova; l'ascensió dura uns deu minuts des de la pista. La cavitat es troba a 447 m sobre el nivell del mar i les seves coordenades UTM són 31TCG x: 321552,5 y: 4644420.³

3. Dades proporcionades per l'espeleòleg Josep Lluís Gàzquez Pons.

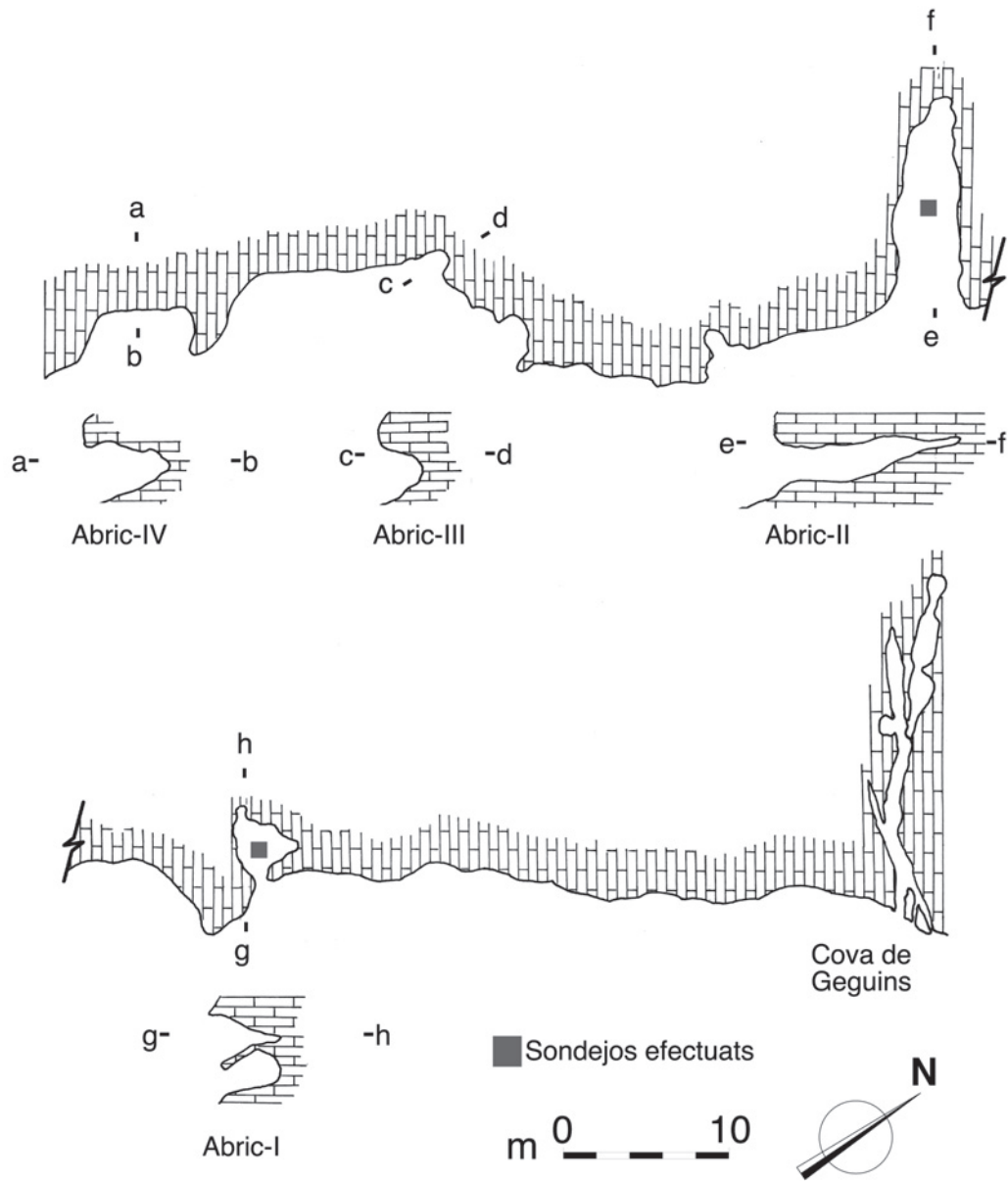


Fig. 3. Planimetria del conjunt format per la cova i els abrics de Geguins.



Fig. 4. L'entrada a la cova de Geguins al bell mig del cingle (fotografia: Servei d'Audiovisuals de l'IED).

Toponímia

Sobre el nom de la cova, ja hem comentat que parlàrem diverses vegades amb la gent de més edat de Santa Linya i el resultat fou que el barranc era conegut amb el nom de Geguins, i el conjunt d'abrics que l'envolten com a coves de Geguins, però no hi havia cap denominació concreta per a la petita cavitat. Etimològicament no hem trobat cap referència específica a aquest topònim, no obstant això, en alguns diccionaris anteriors a les normatives de l'Institut d'Estudis Catalans es troba una entrada relacionable: gegines, f. pl., amb el valor de "miquetes" (ANÒNIM 1931, 703); Gegina, f., "bocinet, mica, molla" i Gegines, f. pl., "miquetes, bocinets. / Fer gegines d'alguna cosa: ferne bocinets, esmicarla" (ALADERN 1906, 346). De totes maneres en obres com el *Diccionari Català-Valencià-Balear* d'Antoni M. Alcover i de Francesc B. Moll o en el *Diccionari Etimològic i complementari de la Llengua Catalana* de Joan Coromines, sorprenentment no apareix cap referència a la paraula gegines. Tanmateix, per a nosaltres és suggerent la connotació de bocins o geguins amb la coincidència de l'estat en què s'ha trobat la ceràmica dintre de la cavitat.

Formació geològica

El terme municipal de les Avellanes i Santa Linya es troba situat al bell mig de la zona muntanyenca de la comarca de la Noguera, a la banda dreta del riu Noguera Pallaresa i emmarcat per dues serralades pre-pirinenques importants: el Montclús al nord i el Mont-roig al sud; ambdues serres formen part dels contraforts meridionals de la serra del Montsec.

Al bell mig se situa el barranc de Geguins, un tall curt damunt de la vessant meridional de la serra de l'Escobet, la qual forma part de les serres marginals occidentals, justament en la zona de contacte entre la depressió de les Avellanes i la destacada serra del Mont-roig (PEÑA 1983, 282-288). Els materials geològics corresponen a estructures del Mesozoïc-Eocè, en els quals hi ha un predomini de litologies calcàries (PEÑA 1983, mapa geomorfològic 328). Sobre aquests materials estratificats es produiria un procés kàrstic habitual a la zona (PEÑA 1983, 339). La cova de Geguins s'originaria a partir d'una fissura, la qual podria ser resultat d'un moviment tectònic; posteriorment la diaclassa formada seria modificada per una entrada d'aigua a pressió que generaria un procés tant d'expansió de l'orifici com de reconstrucció litogènica, avui dia totalment fossilitzat, un procés erosiu molt

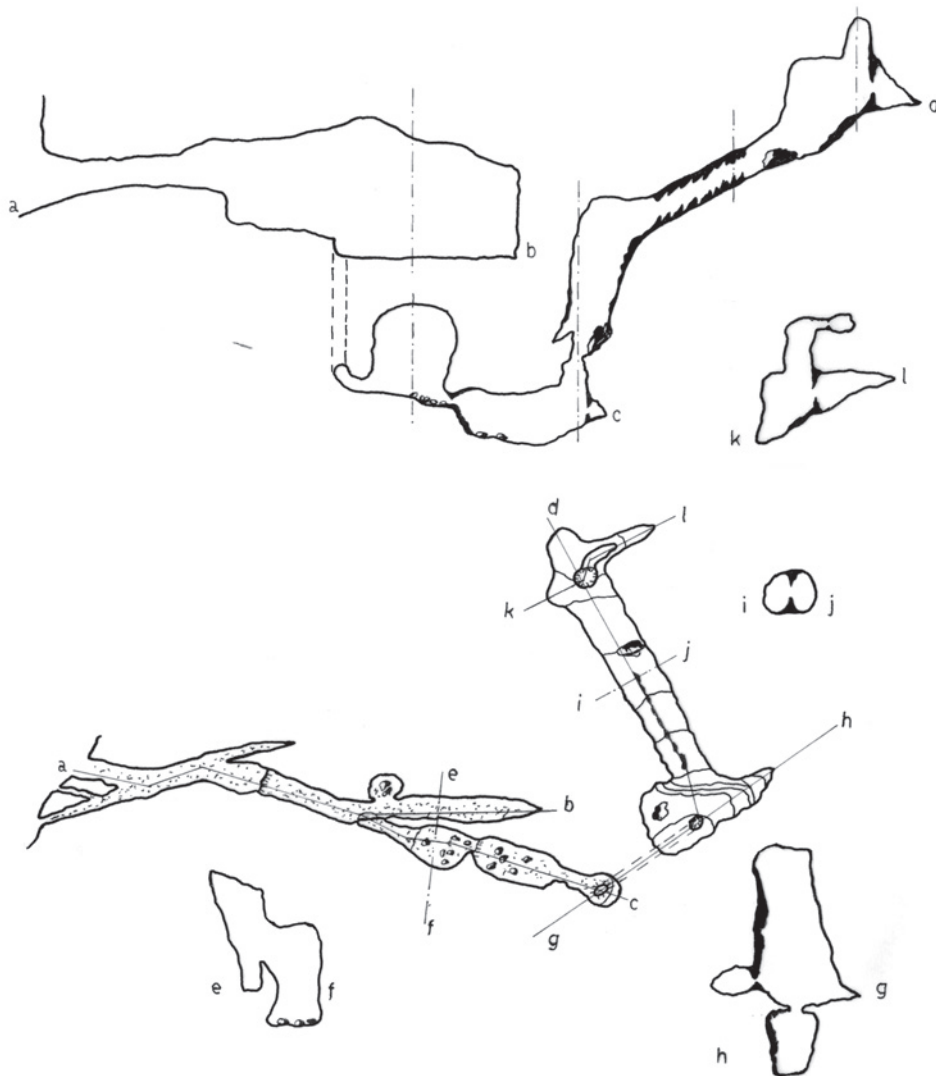


Fig. 5. Planta i secció de la cova de Geguins, segons J. L. Gázquez, C. Casals i I. Garcés.

intens (GÀZQUEZ 1981) que explica l'abundància de pedres caigudes pel terra.

Descripció de la cova de Geguins

La cavitat de Geguins està formada per dues galeries (fig. 5), amb un recorregut total de 55 m. El punt més baix assoleix els 4,5 m per sota del nivell de l'entrada i el més alt els 13 m per sobre d'aquesta, per tant el desnivell total és de 17,5 m. L'estretor és la tònica comuna de la cavitat, amb un ample màxim de poc menys de 2 m i una alçada màxima de 6 m, si bé hi ha punts de pas molt estrets. L'amplada de la boca d'entrada és notòriament reduïda, ja que no sobrepassa els 0,6 m, encara que arriba als 2 m d'altura (fig. 6) i s'obre al sud-est vora el mateix llit del barranc. Això, juntament amb l'estretor contínua i els girs de la cavitat, fa que la llum natural no arribi més enllà dels primers 6 m, encara que restes de claror es poden apreciar feblement al fons de la primera galeria, mentre que la segona resta totalment a les fosques.

La primera galeria (fig. 7) té una llargada d'uns 20 m en ziga-zaga, en direcció sud-est nord-oest. En entrar tomba a l'esquerra i deixa al darrere una estreta escletxa que comunica amb l'exterior per dos petits

forats, els quals són intransitables. A continuació seguim en línia recta 2 m, llavors s'ha de girar a la dreta, deixant a l'esquerra un petit apèndix que finalitza a 1,5 m. A partir d'aquí la galeria guanya en amplada i alçada, però cal fer un descens de quasi 2 m per assolir-ne l'acabament; a mig recorregut d'aquesta hi ha un lleuger canvi de direcció cap a l'esquerra, si el seguim passarem pel davant d'una petita cambra de forma globular i sostre baix, situada a la banda sud-oest, i en uns 4 m arribem al final del passadís. Si tornem a la posició anterior del darrer gir, podem continuar cap al nord per dos passos estrets que permeten accedir a l'altra galeria, el segon dels quals és més ample i baixa verticalment 3 m.

La segona galeria té dos sectors ben diferenciats: un inferior que segueix l'orientació del tram central del primer corredor subdividit en dues cambres, i un superior format per una rampa ascendent que gira marcadament cap al sud. Com ja s'ha apuntat la unió entre les dues galeries consta de dos accessos, els quals donen a una primera sala de forma arrodonida, que continua en una segona, després de passar per una petita gatonera barrada parcialment per una columna estalacmítica que dificulta el pas; aquesta darrera estança té una forma subrectangular, és la cota més baixa de tota la cavitat i cal destacar



Fig. 6. Detall de l'entrada de la cova de Geguins (fotografia: Servei d'Audiovisuals de l'IEI).



Fig. 7. Vista de la primera galeria des de l'entrada de la COVA (fotografia: Servei d'Audiovisuals de l'IEI).

que a la paret dreta hi ha una colada de concrecions excèntriques que denota un fort corrent d'aire en el moment de la seva formació. El primer sector finalitza en la base d'una xemeneia de 8 m d'alçada, que ens obliga a realitzar una petita escalada per arribar a la part superior de la galeria on trobarem el final de la cova; aquest segon sector té un fort pendent en tot el seu recorregut i és alhora la zona de major riquesa estalactítica de tota la cavitat. El recorregut acaba en una minúscula cambra que conté una nova xemeneia, actualment cegada per la caiguda de grans blocs i sediments, la qual seria l'accés dels corrents d'aigua que modelaren la cova de Geguins.

La intervenció arqueològica

Objectius i mètode

Quan realitzàrem la primera visita a la cavitat, ens adonàrem del fort estat de remoció que aquesta presentava, però davant de la reunió dels diversos conjunts de material ceràmic, ens decidírem a realitzar una intervenció de comprovació de l'estratigrafia de la cova i de salvament de la resta de material encara existent a la cavitat. Els fragments ceràmics recuperats presentaven una unitat tipològica i funcional; a més a més corresponien a una època poc coneguda, particularment a la zona del Pre-pirineu.

La planificació metodològica consistí en primer lloc a determinar la dispersió superficial de la ceràmica pel terra de la cavitat. En segon lloc s'efectuaren diverses cales per tal de documentar l'estratigrafia existent en diferents zones de la cova. Aquesta primera fase es complementaria amb altres sondejos als abrics veïns a la gruta principal. Posteriorment es faria una prospecció de l'entorn del jaciment per tal de poder contextualitzar-lo amb l'ocupació del territori.

Treballs realitzats

Les tasques d'excavació tenien dos problemes bàsics: l'estretor de la cova (fig. 8) i el fort desnivell existent. Les feines s'organitzaren tenint en compte que l'amplada de la galeria solament permetia el treball d'una persona; així, mentre un membre de l'equip excavava i recollia la terra, dos més al darrere formaven cadena per superar el desnivell i extreure els cabassos a l'exterior, on un quart excavador portava la terra, que fou garbellada en la seva totalitat. La il·luminació utilitzada, era habitual llavors entre els espeleòlegs, és a dir, llums d'acetilè i llanternes elèctriques.

El primer sondeig, denominat 1a (fig. 9), fou realitzat al fons de la primera galeria on es localitzà una de les majors concentracions de fragments ceràmics; la quadrícula mesurava 1 m de llargada per tota l'amplada de la cavitat, que aquí tenia 55 cm, però que cada cop esdevenia més estreta fins arribar als 32 cm al final; la màxima profunditat assolida fou de 80 cm. Aquesta primera cala fou ampliada 1 m en direcció a l'entrada i constituí el sondeig 1b, de característiques semblants a l'anterior.

Finalment practicàrem una tercera quadrícula de 50 x 50 cm gairebé al centre del començament de la segona galeria, denominada sondeig 2 (fig. 9).

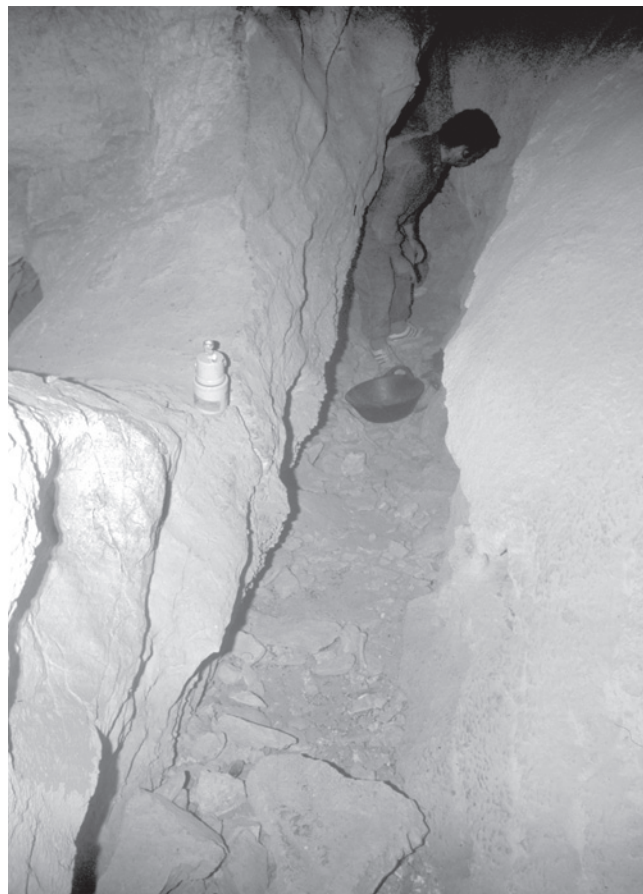


Fig. 8. Vista de la primera galeria des del fons durant el procés d'excavació (fotografia: Servei d'Audiovisuals de l'IEI).

Renunciàrem a sondejar la petita plataforma de l'exterior de la cavitat a causa de les reduïdes dimensions i de la proximitat a la llera del barranc. Ens semblà més oportú sondejar els propers abrics ja descrits; en dos d'ells realitzàrem sengles cales de comprovació de 50 cm de costat, on no trobàrem cap resta d'ocupació que no fos recent, fins a un punt màxim, en un cas, de 30 cm de fondària, nivell en el qual apareixia la roca natural. Finalment vàrem fer un recorregut per les rocalies amb la intenció de cercar nous jaciments relacionats amb l'excavat; en aquest sentit prospectàrem també uns petits abrics situats a l'altre costat del barranc, amb resultat arqueològic igualment negatiu.

Els treballs de camp s'efectuaren els dies 22 de juny i 29 d'octubre de 1982.

Estratigrafia

En el sondeig 1a (fig. 10) es trobà un primer nivell (E1) format per terra solta i fina d'aspecte remogut, d'uns 20 cm de gruix, amb alguns ossos de càprids, fustes cremades versemblantment en temps moderns i uns quants fragments ceràmics antics (fig. 11). La segona capa (E2) presentava similars característiques de textura que l'anterior, però en un moment determinat es considerà adient diferenciar-la, ja que semblava menys remoguda. Aquest estrat ocupava tot el sondeig entre els 20 i els 50 cm de profunditat i

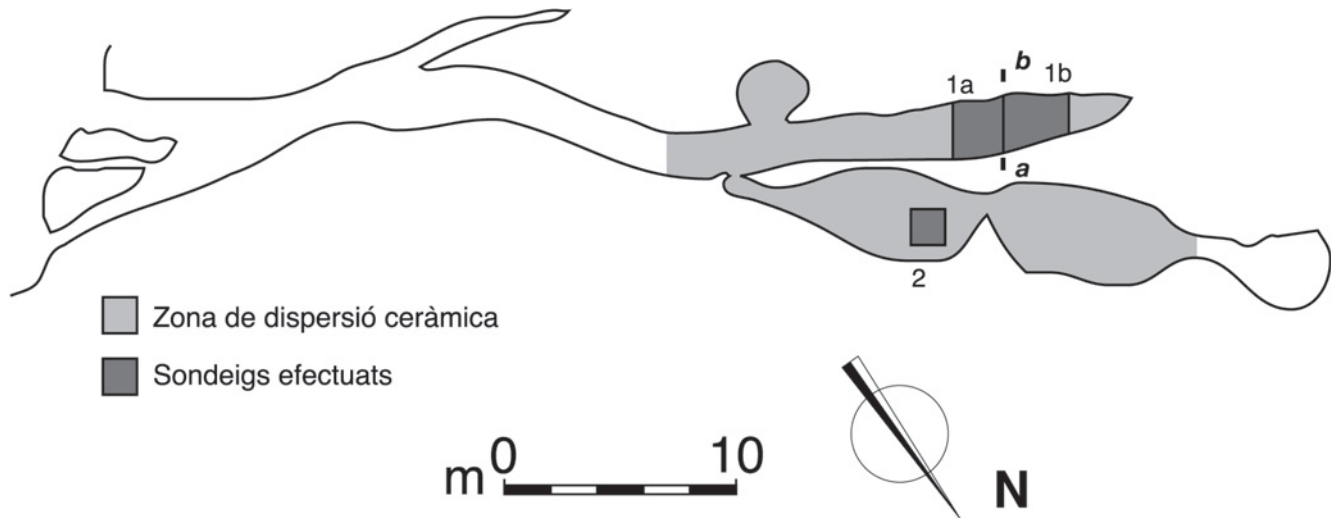


Fig. 9. Àrea de dispersió ceràmica i ubicació dels sondejos a l'interior de la cavitat.

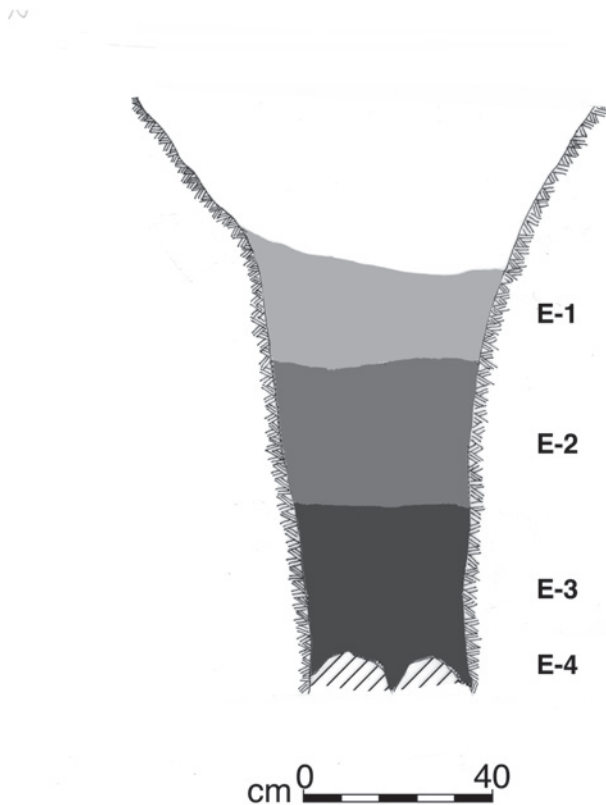


Fig. 10. Secció estratigràfica entre els sondejos 1a i 1b.

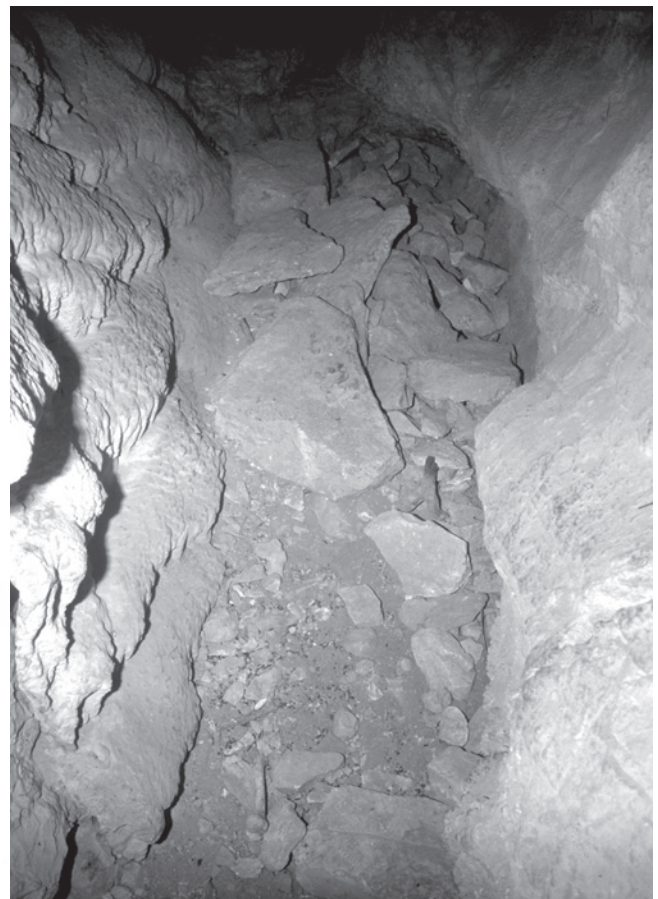


Fig. 11. Fons de la primera galeria abans de començar l'excavació (fotografia: Servei d'Audiovisuals de l'IEI).

contenia una sèrie de fragments ceràmics escampats i sense connexió. Un cop retirats, encara continuava la mateixa capa de terra però ja sense l'aparició de material, la qual cosa ens suggereix un possible nivell d'ús que no vàrem poder diferenciar físicament. Per sota localitzàrem un tercer estrat (E3), entre els 50 i els 80 cm de profunditat, de terra igualment solta però de coloració marró més intensa i sense cap troballa

arqueològica. L'E3 finalitzava damunt d'unes pedres (E4) que omplien l'amplada de la galeria i dificultaven la continuació de l'excavació. Aquest obstacle, juntament amb el caràcter estèril d'E3, motivaren la no continuació del sondeig. En total es recuperaren 20 fragments ceràmics.

El sondeig 1b, ampliació de l'anterior, aportà també els mateixos estrats E1 i E2, amb la mateixa com-

posició, només s'observava una major concentració de ceràmica en E2 (fig. 12). Confirmada la igualtat estratigràfica i arribats a l'estèril E3, s'abandonà l'excavació (fig. 13). Aquí es recuperaren 97 fragments ceràmics.

Per la seva banda, en el sondeig 2, es localitzà un únic nivell de terra fina, semblant a E2 de la cala anterior, remogut i barrejat amb ceràmica provinent de la galeria superior, fet confirmat per la connexió de fragments ceràmics entre ambdues zones. El nivell fou baixat fins a uns 30 cm i en comprovar que deixaven d'aparèixer restes, s'abandonaren els treballs (fig. 14). Aquest sondeig aportà 17 fragments ceràmics.

Finalitzats els treballs de camp, el material ceràmic obtingut en excavació fou marcat amb la clau GEG, el procedent de donacions de diverses agrupacions excursionistes de Lleida amb GEG DO i, més tard, quan es va incorporar el conjunt de fragments guardats al Museu de la Noguera de Balaguer, aquestos portaren la clau GEG B. Els fragments foren siglats individualment, els del sondeig 1a porten la numeració de 1 a 20; els del sondeig 1b formen dues sèries del 21 al 61 i del 82 al 139; els corresponents al sondeig 2 estan intercalats en la sèrie 62 a 79; dues troballes superficials als abrics de Geguins, conseqüència del rebuig realitzat per algun visitant recent, porten els números 80-81 i quatre fragments recuperats superficialment dins de la cova els números 140-143. Els bocins de major mida, però, corresponen al conjunt de les donacions d'aficionats lleidatans, en total 101 fragments, i especialment els procedents del conjunt de Balaguer que en resulten 92.

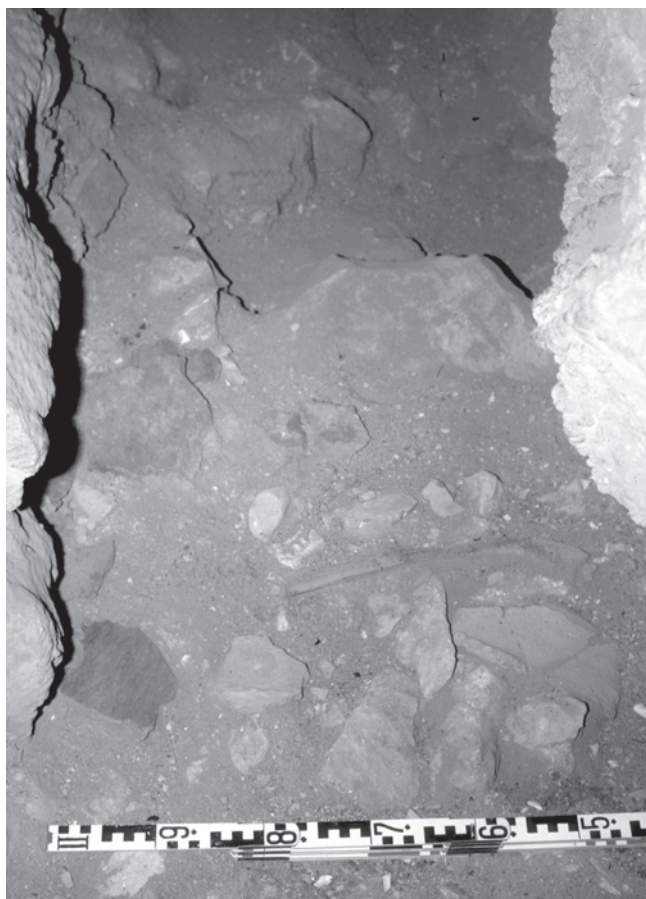


Fig. 12. Sondeig 1a un cop efectuat i sondeig 1b en curs d'excavació (fotografia: Servei d'Audiovisuals de l'IEI).

Estudi dels materials

Catàleg

El conjunt de materials arqueològics recuperats a Geguins, tant en excavació com mitjançant la reunificació de les diverses donacions, és format per ceràmiques modelades a mà de cocció oxido-reduïda, fet que condiona superfícies de tonalitats irregulars i, de vegades, canviant en un mateix vas. Els vasos es troben dipositats en el magatzem de l'IEI; temporalment, la tenalla identificada com a T-2 va estar exposada al Museu Comarcal de la Noguera.

Bicònics

B-1. Dos fragments corresponents a la meitat superior d'un bicònic de carena marcada i amb la vora desgastada. La paret inferior presenta un gruix major que la superior, cosa que determina un ressalt particular en la part superior de la carena. Pasta negra, porosa i amb desgreixants de quars i sílice de mida petita; superfícies del mateix color negrós, espatulades, amb algunes empremtes vegetals i brunyida a l'exterior. Inventari: GEG.DO.1 i 91 (fig. 15, 1).

B-2. Fragment de la carena i arrencament de nansa de cinta corresponents a un bicònic. Pasta grisa fosca, amb desgreixants de quars i mica de mides petites; superfícies allisades, grises, amb algunes empremtes vegetals, l'acabat de la superfície exterior és més acurat i la tonalitat resulta més clara. Inventari: GEG.DO.2 (fig. 15, 2).

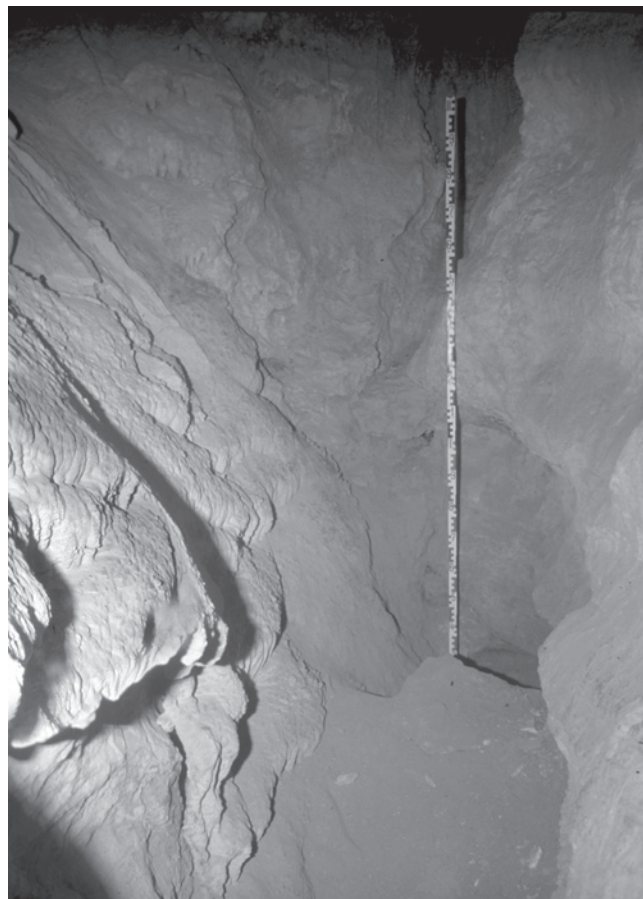


Fig. 13. Els sondejos 1a i 1b una vegada acabats els treballs (fotografia: Servei d'Audiovisuals de l'IEI).

B-3. Fons de bicònic, amb el peu marcat, lleugerament arrodonit i l'interior còncav. Pasta grisa negrosa, amb petits desgredants de quars i mica; superfície interior més fosca que la corresponent exterior, l'acabat extern és de millor qualitat, mitjançant un discret brunyit, que el simple allisat de l'interior. Mesures: diàmetre extern de la base: 5,4 cm. Inventari: GEG. B.1 (fig. 15, 3).

També hi ha un fragment d'arrencament d'un fons de bicònic de característiques semblants als dos anteriors, número d'inventari: GEG.B.17.

Vasos tancats

VT-1. Quatre fragments corresponents a una carena suau. Cocció reductora, pasta negrosa, amb vacúols i desgredants, de mida gran i mitjana, de quars i calça i fines partícules de mica. Superfície externa de tonalitat marró, espatulada i brunyida a la part

superior de la carena i allisada de poca qualitat en la de sota, però amb senyals de l'instrument emprat, el qual s'evidencia més en la base del cordó; la cara interna és de tonalitat grisa fosca, d'acabat rugós i amb empremtes vegetals. Decorada a la carena amb un cordó horitzontal de secció triangular amb fines incisions disposades de forma obliqua, sobre el qual hi ha una sèrie de triangles efectuats amb petits cordons llisos aplicats abans de brunyir la superfície, i que tenen com a base comuna el cordó de la carena; els triangles presenten dues temàtiques de decoració interna: una és formada per dos cordonets paral·lels a un dels costats del triangle, tot seguint la mateixa inclinació de les incisions del de la carena, l'altre consisteix en un triangle inscrit, el qual té, al seu torn, un cordonet en disposició semblant a l'anterior model decoratiu. Inventari: GEG.DO.7-8 i 92-93 (fig. 16).

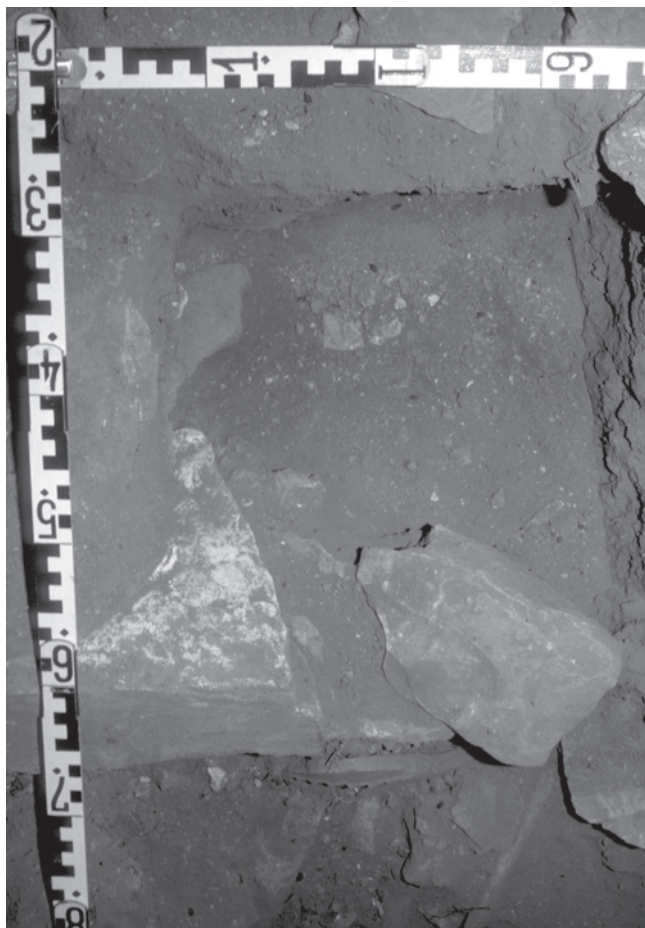


Fig. 14. El sondeig 2 en la segona galeria en curs d'excavació (fotografia: Servei d'Audiovisuals de l'IEI).

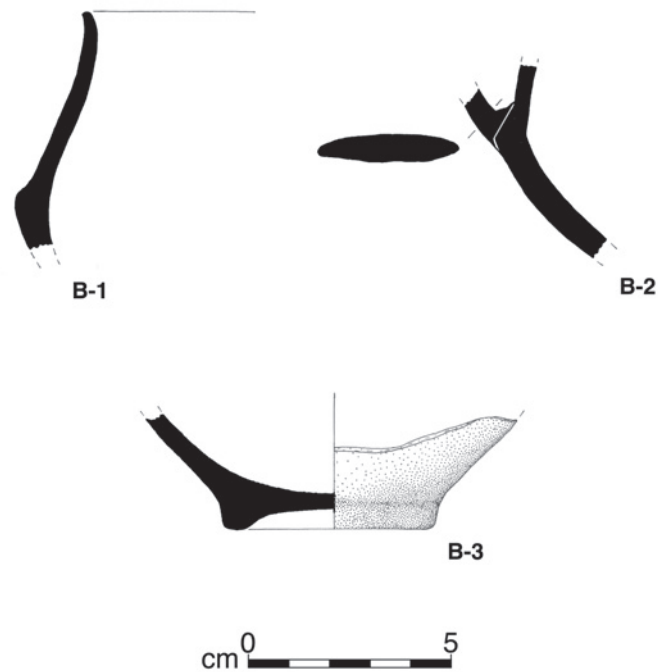


Fig. 15. 1-3. Vasos bicònics.

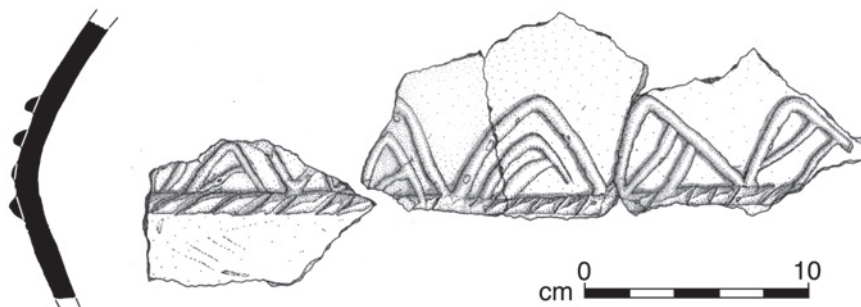


Fig. 16. Vas tancat.

També hi ha quatre fragments informes corresponents a tres individus clarament diferents de possible: olles o vasos tancats, que es caracteritzen pel gruï prim de les parets, que oscil·len entre els 6 i els 8 mm. Tres fragments contenen una notable proporció de mica, els dos primers tenen la pasta i superfície grises i l'acabat allisat, més fi en la cara externa serien d'una mateixa peça (GEG.68 i 148), l'altre és de cocció oxidada, amb les superfícies allisades l'exterior molt polida (GEG.70). Un quart fragment presenta l'acabat de les superfícies i desgredant habituals en les tenalles, encara que el seu gruï no permet aquesta adscripció; possiblement decora amb un cordó imprès del qual es conserva tot just un indici, així com les corresponents línies d'allisa inferior (GEG.15).

Tenalles

Totes les tenalles de Geguins presenten les mateixes característiques formals bàsiques: vora clarament exvasada i bisellada al llavi intern i forma més o menys globular al cos. Allò que les individualitza fins a convertir-les en una variada galeria de solucions rarament repetides, és l'original disposició de les decoracions. A fi de facilitar l'estudi d'aquesta forma majoritària en la cavitat, hem procedit a agrupar-les seguint uns criteris discriminadors:

I. Cordons impresos.

- a. Distribució en tot el cos (grup A)
- b. Distribució només al coll
 - Amb la vora llisa (grup B)
 - Amb la vora decorada (grup C)

II. Cordons incisos.

- a. Distribució només al coll (grup D)

Aquesta ordenació, a més de ser purament formal, ve a coincidir amb criteris de possible pervivència de tradicions alfareres, però en cap cas esdevenen una referència de datació i tots els grups poden ésser perfectament contemporanis.

Grup A. Tenalles amb cordons impresos en tot el cos

T-1. Quinze fragments corresponents a la part superior d'una tenalla, reconstruïda de forma hipotètica en funció de la seva gran afinitat, malgrat que no arriben a unir-se fins a confirmar plenament el perfil proposat (fig. 17, 1). La vora exvasada, el llavi intern bisellat i la carena arrodonida. Cocció reductora, pasta negrosa, amb vacúols i desgredants grans de calcària i petits de quars i mica. Acabat exterior allisat poc acurat i interior espatulat clarament visible, que en la vora presenta un entrecreuament de les direccions de l'instrument utilitzat (fig. 17, 2); superfícies de color gris. Decorada amb almenys set cordons horitzontals, paral·lels i equidistants entre si, amb digitacions impreses; els cordons inferiors presenten una factura no tan elaborada. Es pot apreciar el sistema seguit en la seva aplicació en base d'efectuar unes línies incises en el lloc on havien de situar-se, guies que resulten parcialment visibles a la part inferior d'aquells (fig. 17, 3). L'estat de conservació dels fragments és en general acceptable, si bé es pot destacar la pèrdua d'alguns trams de la decoració plàstica.

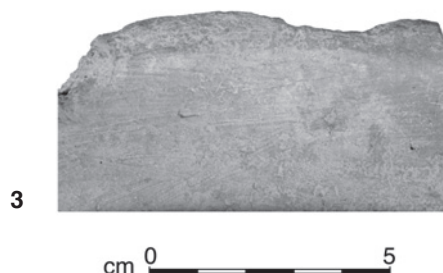
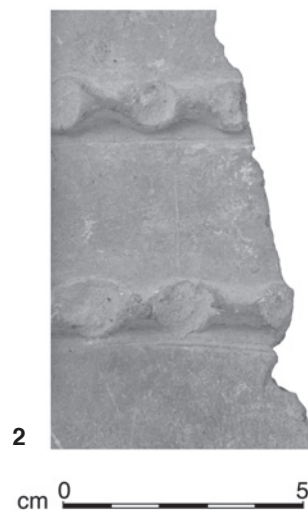
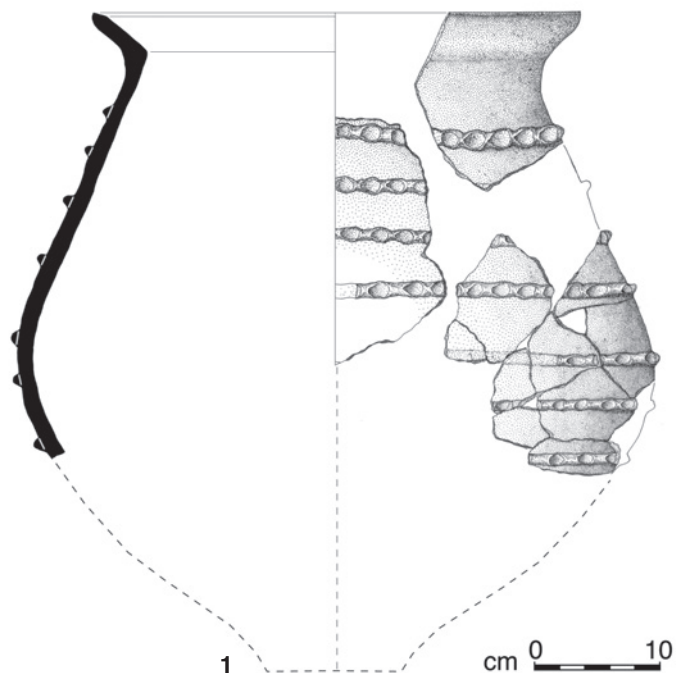


Fig. 17. 1, Tenalla 1. 2, Detall on s'aprecien les línies incises que serveixen de guia als cordons. 3, Detall de la boca on es veu l'espatulat, alternativament paral·lel i creuat, de l'interior de la tenalla (fotografia: Servei d'Audiovisuals de l'IEI).

Mesures: diàmetre de la vora: 28,5 cm.

Inventari: GEG.DO.5 i 34; GEG.B.72-73, 79-86 i 90-92.

També hi ha tres fragments de vores molt semblants amb l'individu anterior, que possiblement formessin part del mateix (inventari: GEG.39; GEG.DO.4 i 66). Així mateix hi ha nou fragments informes decorats amb cordons de característiques similars, però que presenten alguna diferència en l'acabat de la superfície interior, de color molt més negrós i l'aparició del desgreixant molt més visible (inventari: GEG.65-67; GEG.DO.33 i 37-38; GEG.B.87-89).

Grup B. Tenalles amb cordons impresos a la part superior del cos i vora llisa

T-2. Seixanta-dos fragments amb connexió física corresponents a una tenalla que conserva el perfil sencer, als que es poden afegir tretze fragments més de característiques molt semblants però que no arriben a enganxar. Vora exvasada, llarga i de perfil còncau, amb el llavi bisellat a l'interior i quasi horitzontal, carena molt arrodonida i fons gairebé pla de reduïdes dimensions; el vas té la peculiaritat d'haver estat modelat a base d'unir per sobre de la carena dues meitats troncocòniques prèviament elaborades. Coccio oxidoreductora, pasta negrosa, amb vacúols

i desgreixants calcaris grans, de quars petits i fines partícules de mica. Superfície exterior de color marró gris a clapes, amb acabat allisat de poca qualitat a la meitat superior i reforçat amb una capa de fang aplicat de més d'1 mm de gruix a la meitat inferior que li dóna un aspecte groller; la superfície interna és de color més negrós, amb acabat allisat a la vora, més esmerat al començament del cos i gairebé inexistent cap al fons. Decoració a la part superior del cos de tres cordons horitzontals amb impressions digitals. La separació entre els cordons inferior i central és gairebé el doble que entre aquest i el superior. En alguns trams dels cordons es poden apreciar les línies incises originades per la seva aplicació. En l'actualitat aquesta peça es troba reconstruïda completament (fig. 18).

Mesures: diàmetre de la boca: 34,5 cm; diàmetre màxim: 46,8 cm; diàmetre de la base: 11 cm; alçada: 45,5 cm.

Inventari: GEG.4-6, 17, 21, 24-25, 27-28, 31, 33, 36-39, 41-44, 46, 55, 59-60, 71, 77, 94-96, 119, 122-125, 131-132 i 134-138; GEG.DO.11-13, 18, 35-36, 49-55, 60-65, 67-70, 94-95 i 100; GEG.B.2, 12-14, 55, 66 i 69-71.

Bibliografia: GARCÉS 2001, 119; DD.AA. 2001, 246.

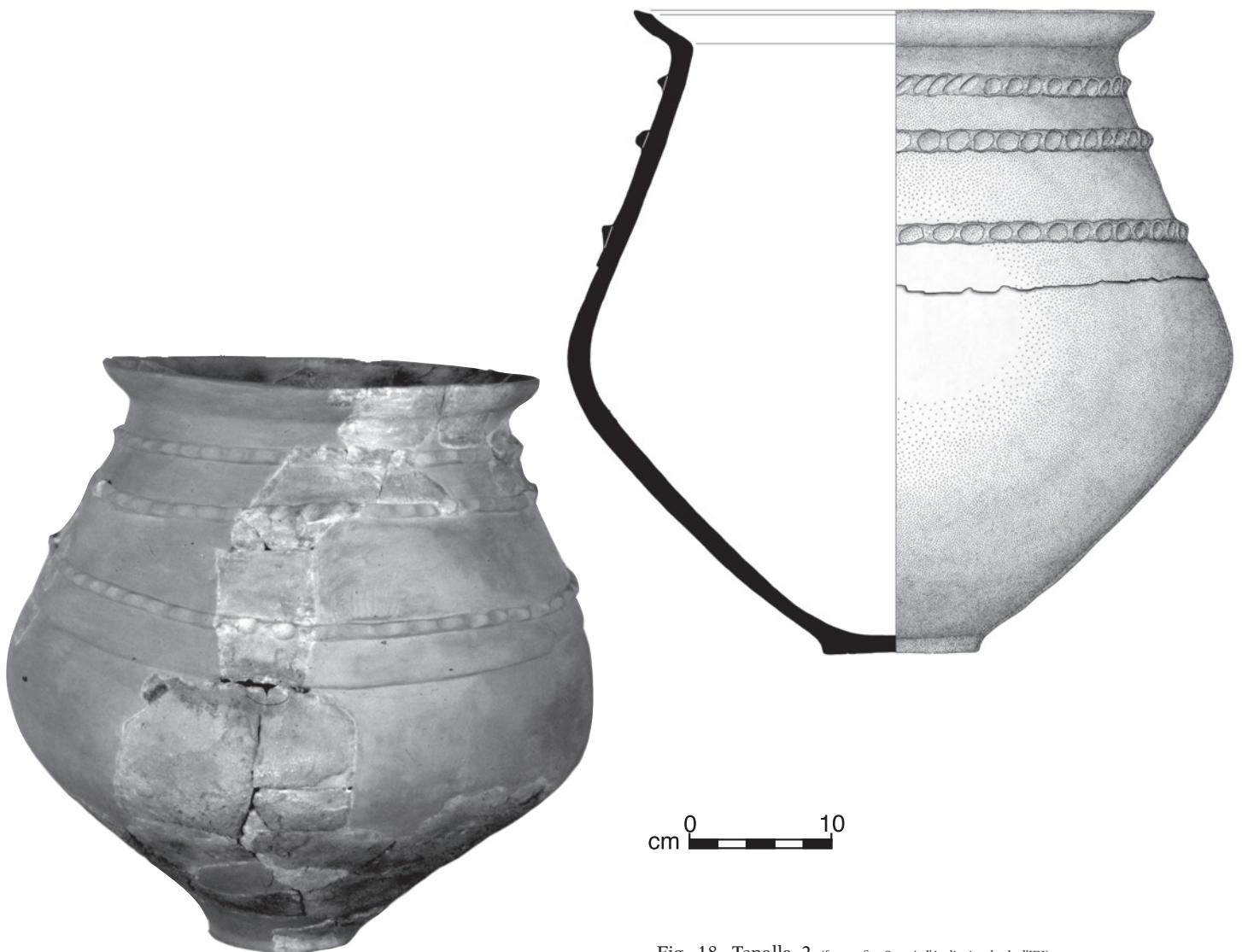


Fig. 18. Tenalla 2 (fotografia: Servei d'Audiovisuals de l'IEI).

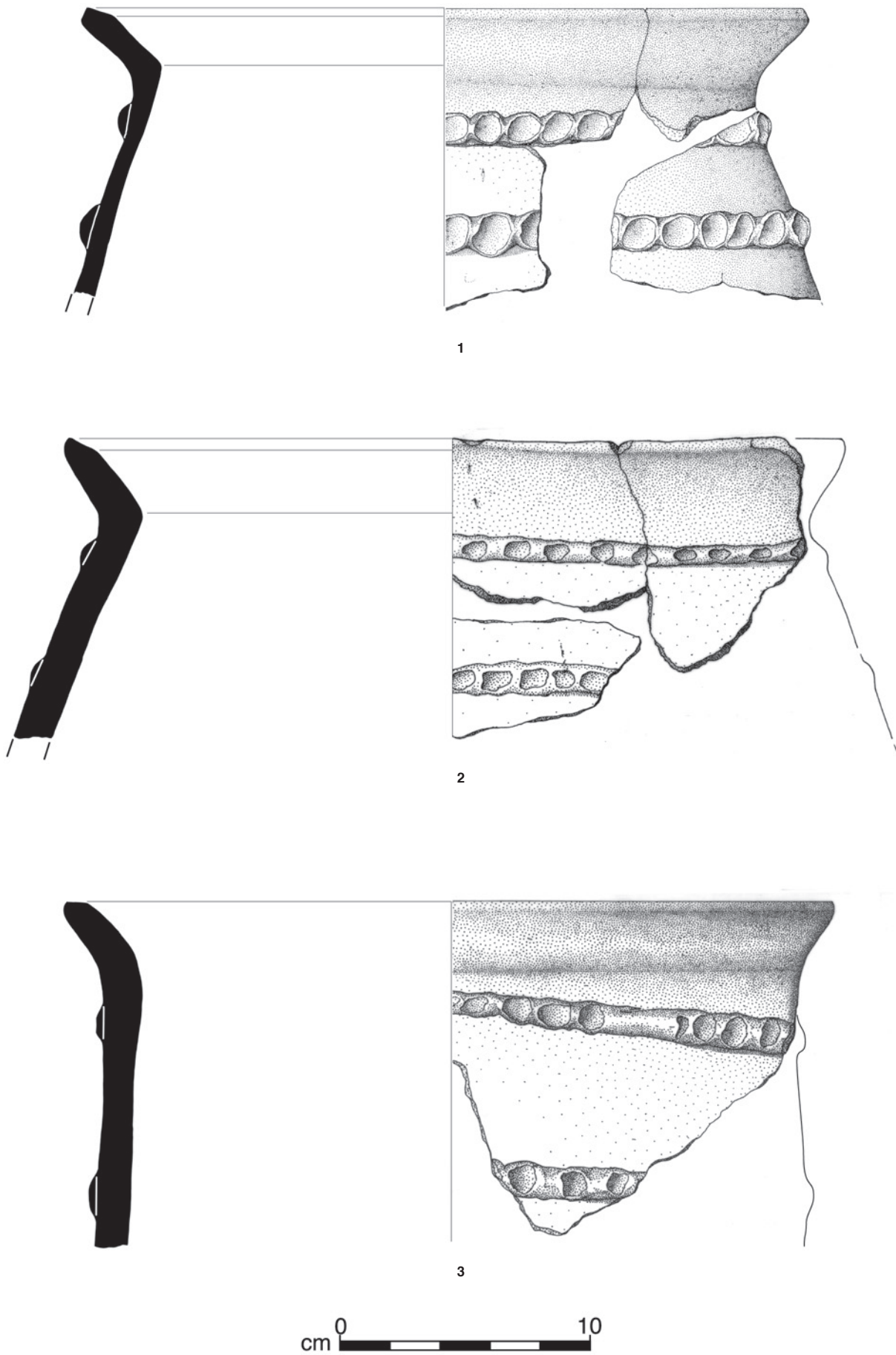


Fig. 19. 1, Tenalla 3. 2, Tenalla 4. 3, Tenalla 5.

Tenalles l'estat de les quals no permet una adscripció segura als grups A o B

T-3. Nou fragments corresponents al terç superior d'una tenalla de vora exvasada amb el llavi bisellat tant a l'interior com a l'exterior; aquest esdevé gairebé vertical. Cocció oxidoreductora, pasta negra, amb vacúols i desgreixants mitjans de calcari i quars i fines partícules de mica. Superfícies de tonalitat marró, una mica ocre a l'exterior i ennegrida a l'interior. Acabat allisat poc acurat a l'exterior i espatulat a l'interior, complementat amb el brunyit final de la vora interna. Decorada amb almenys dos cordons horitzontals i paral·lels amb digitacions impreses; es pot apreciar el sistema seguit en la aplicació dels cordons (fig. 19, 1).

Mesures: diàmetre de la boca: 29,6 cm.

Inventari: GEG.DO.3 i 41-42; GEG.B.57 i 59-63.

Hi ha dos fragments informes de característiques molt semblants amb l'individu anterior: GEG.DO.14; GEG.B.58.

T-4. Set fragments corresponents al terç superior d'una tenalla de vora exvasada i llavi intern bisellat. Cocció oxidoreductora, pasta negra, amb vacúols i desgreixants de mida mitjana de quars i calcari i fines partícules de mica. Superfícies marrons, amb clapes vermelloses i grises, i empremtes vegetals. Acabat allisat de poca qualitat a l'exterior i espatulat a l'interior. Decorat almenys amb dos cordons horitzontals amb digitacions impreses, tant desaturats que en alguns sectors el relleu s'aprima considerablement i no s'apliquen les ditades (fig. 19,2).

Mesures: diàmetre de la boca: 30,9 cm.

Inventari: GEG.141; GEG.DO.43-46, 83 i 101,

T-5. Fragment corresponent al terç superior d'una tenalla de vora exvasada amb l'arrencament intern

suavitzat a diferència dels anteriors vasos, el llavi extern parcialment engruixit i el llavi intern bisellat. Cocció oxidoreductora, pasta negra, amb vacúols i desgreixant de mida mitjana de quars i calcari i fines partícules de mica. Superfícies vermelloses, amb clapes marrons i grises, i empremtes vegetals. Acabat allisat de poca qualitat a l'exterior i més fi a l'interior. Decorat almenys amb dos cordons horitzontals amb digitacions impreses i indicis d'espulat relacionat amb l'aplicació del cordó, especialment en la part inferior on s'observa que en ressegueixen paral·lelament el traçat irregular (fig. 19,3).

Mesures: diàmetre de la boca: 31,6 cm.

Inventari: GEG.B.65.

T-6. Nou fragments, dels quals vuit formen part del cos central d'una tenalla de perfil globular i l'altre a una vora que no té connexió física. La vora és exvasada, amb el llavi bisellat tant a l'interior com a l'exterior, i de tendència horitzontal a l'interior. Cocció oxidoreductora, pasta negra, amb alguns vacúols i desgreixants calcaris notòriament grans, de quars petits i fines partícules de mica i empremtes vegetals. Acabat exterior allisat de poca qualitat, de tonalitat marró amb clapes grises; ben espatulada a l'interior amb una zona totalment marró i altre gris. Decoració de quatre cordons equidistants i amb amplis espais entre ells, amb digitacions de petita mida; el cordó superior està al final del coll i l'inferior sobre la carena, tots presenten les típiques línies paral·leles de l'espàtula fetes en el moment de la seva aplicació.

Mesures: diàmetre de la boca: 36,6 cm; diàmetre de la carena: 35,6 cm.

Inventari: GEG.62, 63 i 69; GEG.DO.84-88; GEG.B.67, (fig. 20).

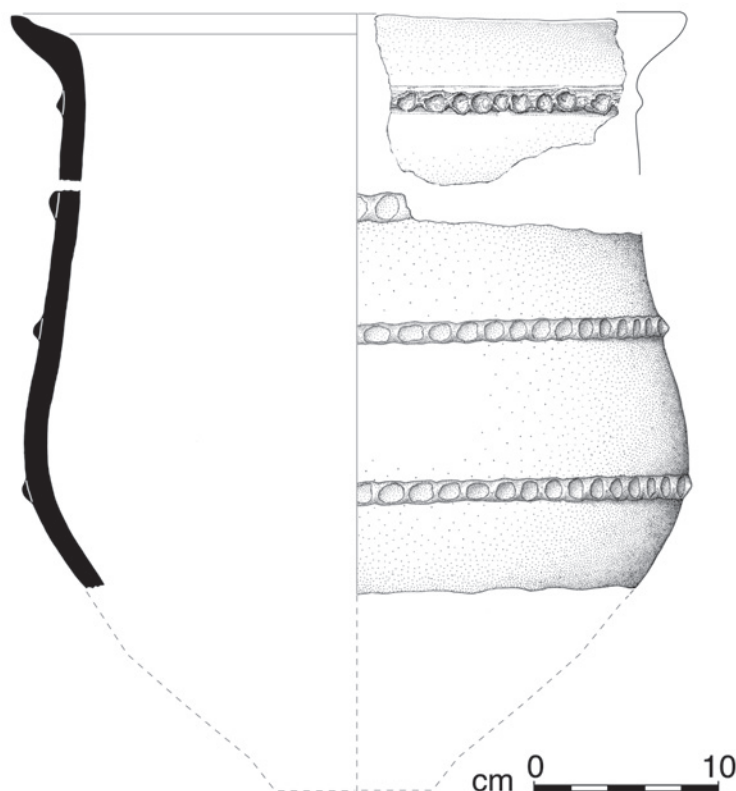


Fig. 20. Tenalla 6.

Grup C. Tenalles amb cordons impresos a la part superior del cos i vora decorada

T-7. Trenta-nou fragments corresponents a una tenalla de la qual es conserva el perfil gairebé sencer, si bé no es pot garantir la connexió física del fons. La vora és exvasada, amb el llavi bisellat a l'interior i a l'exterior, formant un angle d'uns 90 graus, la qual cosa comporta que la superfície interna sigui horitzontal i l'externa vertical; perfil sinuós amb una suau carena i fons amb peu pla. Coccio oxidoreduïda irregular, amb el fons totalment reduït, de pasta negra, amb vacúols i desgreixants de quars i calcari de mida mitjana i petites partícules de mica. La superfície exterior presenta un allisat poc acurat on s'aprecien les marques de l'instrument emprat i algunes empremtes vegetals; l'element més remarcable és una mena d'engalba de color marró clar, poc densa, que en perdre's en algunes zones contrasta molt amb la forta tonalitat vermellova de la cara externa. La superfície interna està allisada, però perd intensitat segons s'acosta al fons; més destacable és que la porció corresponent a la vora ha estat acuradament brunyida. La decoració és formada per digitacions impreses que ocupen tot el llavi exterior de la vora i dos cordons aplicats, paral·lels, un per sota de la vora i l'altre equidistant entre aquest i la carena, que també presenten impressions digitals. En el cordó superior destaquen les línies originades per la seva

aplicació damunt de la superfície del vas. Aquesta peça es troba reconstruïda parcialment (fig. 21).

Mesures: diàmetres: 31 cm en la boca; 34 cm en la carena i 14 cm en la base; *alçades:* conservada: 32,5 cm; hipotètica: 39 cm.

Inventari: GEG.3, 12, 26, 50-53, 56, 81-90, 121, 142 i 144; GEG.DO.9, 10 i 72-78; GEG.B.4, 5, 31-36 i 41.

Bibliografia: RODRÍGUEZ DUQUE *et al.* 1985, fitxa 1.

T-8. Vint-i-dos fragments, vint dels quals formen part del cos central d'una tenalla i els altres dos, que corresponen a la vora, no tenen connexió física, encara que molt possiblement pertanyin a aquesta. Vora exvasada, llarga i de perfil còncau, amb un ampli bisellat interior al llavi i una marcada flexió al començament del coll; el cos té la carena arrodonida i està més propera al peu. Coccio reductora, pasta negra, amb vacúols i desgreixants calcaris grans, de quars petits i fines partícules de mica. La superfície exterior, de color marró, originalment estaria allisada i presenta marques de l'instrument, però abans de la coccio s'afegí una capa d'argila d'acabament intencionadament rugós i que presenta moltes senyals de petites tiges vegetals; acabat que contrasta fortament amb la superfície interna, que es caracteritza per un excel·lent brunyit a la vora, de tonalitat castanyada, i un espatulat encara bo al cos, tot i que progressivament perd qualitat i esdevé de tonalitat gris fosc.

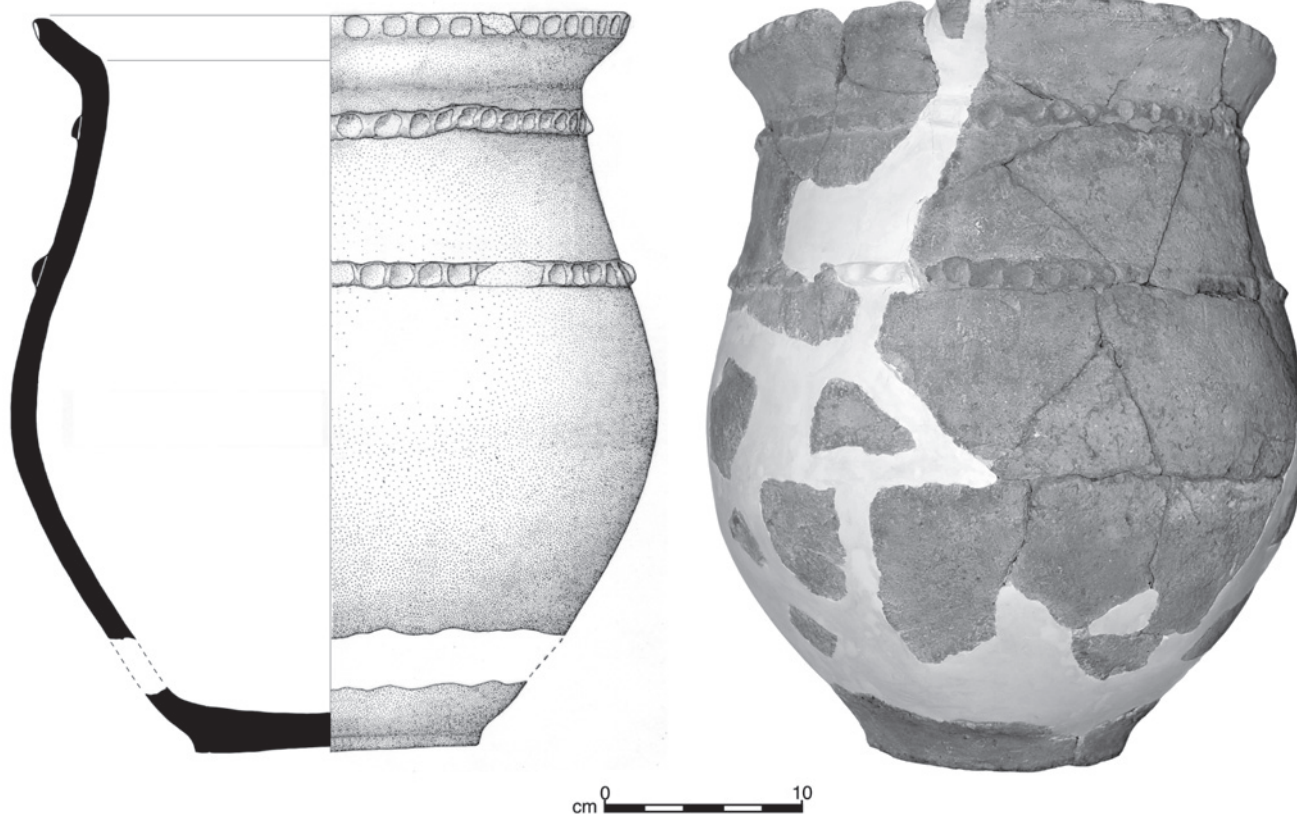


Fig. 21. Tenalla 7 (Fot. Servei d'Audiovisuals de l'IEI).

La vora conserva profundes impressions obliqües efectuades amb un instrument cilíndric sobre el llavi extern, i en el coll almenys un cordó per sobre de la carena amb impressions obliqües, en la mateixa direcció que la vora, però en aquest cas fetes amb un instrument de punta cònica; també s'observa la constant sèrie d'estries paral·leles relacionades amb la col·locació del cordó (fig. 22).

Mesures: diàmetre intern de la boca: 38,8 cm.

Inventari: GEG.61, 91-92, 102, 108-114 i 116; GEG.DO.22, 32, 79 i 98; GEG.B.6-11.

T-9. Catorze fragments corresponents a la part superior d'una tenalla de vora exvasada i llavi intern bisellat. Cocció oxidoreductora, pasta negrosa, amb vacúols i desgredants calcaris grans, de quars petits i fines partícules de mica. Superfície exterior allisada de poca qualitat i la interior espatulada amb més lluentó al llavi, de tonalitat marró rogenca a zones en la cara externa i més uniforme a l'interior; oscil·la entre el vermellós i el gris. El llavi exterior de la vora presenta una sèrie de petits emprems obliqües efectuades amb un instrument cilíndric; al coll hi ha quatre cordons horitzontals i paral·lels, amb digitacions, disposats en una alternança entre ells deixant un espai buit equivalent a l'amplada d'un cordó. Els fragments enganxen entre ells formant dos grups sense connexió física, la qual cosa impedeix la plena confirmació que pertanyen a la mateixa peça,

encara que per les seves característiques formals tenen moltes possibilitats de ser-ho (fig. 23).

Mesures: diàmetre de la boca: 32,2 cm.

Inventari: GEG.23, 93, 133 i 140; GEG.DO.31 i 56-59; GEG.B.74-78.

Tenalles l'estat de les quals no permet una adscripció segura als grups B o C

T-10. Dos fragments d'un coll. Cocció oxidoreductora, pasta gris, amb desgredants de quars i mica abundants, i algunes inclusions de calça de mida mitjana. Les superfícies són allisades, vermellosa a l'interior i amb una fina engalba de color marró a la cara externa, parcialment perduda. Decorada amb un cordó horitzontal de poc relleu, que conté digitacions no gaire marcades (fig. 24,1).

Inventari: GEG.B.15-16.

T-11. Quatre fragments corresponents al cos d'una tenalla de perfil globular mancada de vora i fons. Cocció oxido-reductora, pasta negrosa amb desgredant mitjà de quars i calça i fines partícules de mica. Superfícies de coloració desigual, marró vermellós a l'exterior i marró enfosquit a l'interior; amb tractament allisat de poca qualitat a la cara externa i allisat i espatulat a la superfície interna. Decorat amb tres cordons de poc relleu i secció triangular, equidistants entre ells ocupant tot el coll i que contenen petites

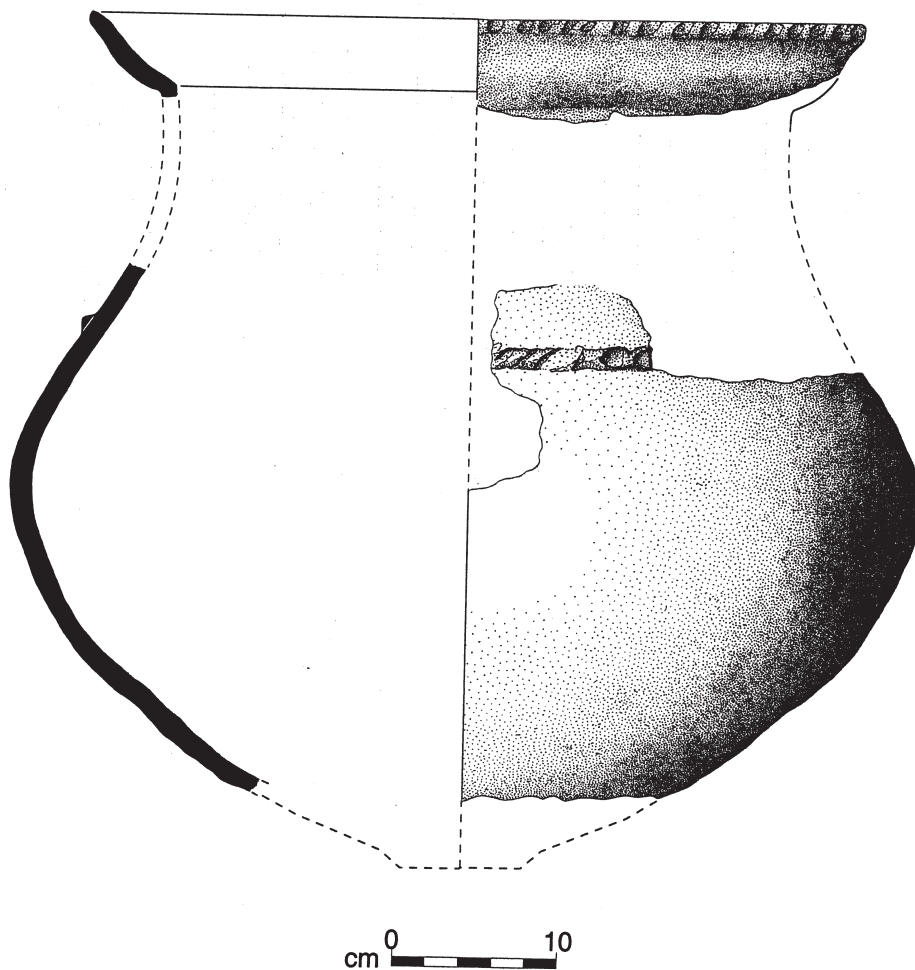


Fig. 22. Tenalla 8.

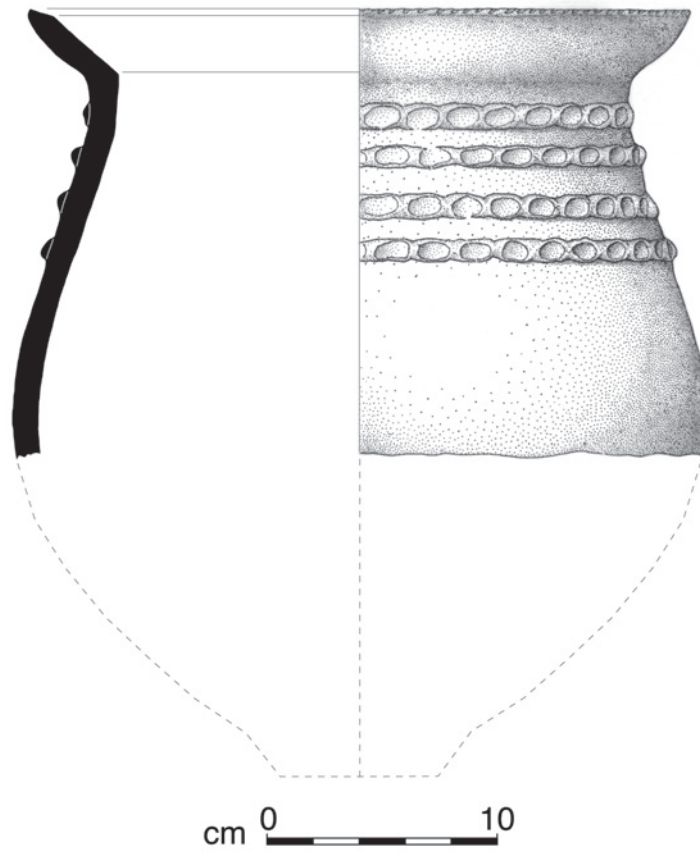


Fig. 23. Tenalla 9.

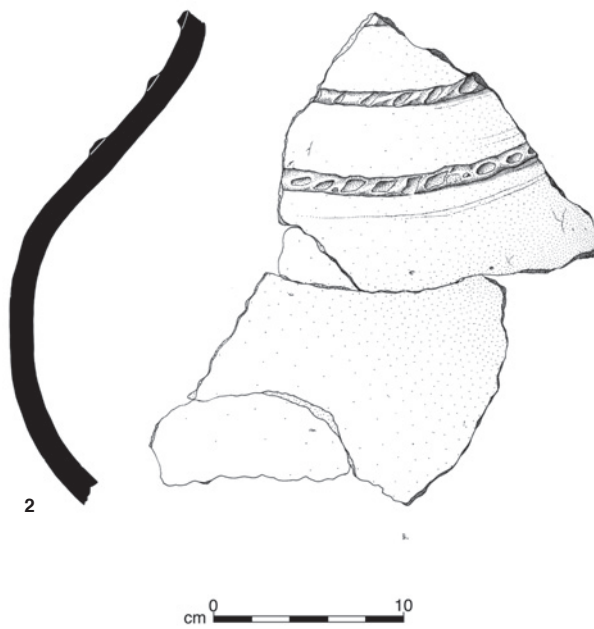


Fig. 24. 1, Tenalla 10. 2, Tenalla 11.

impressions obliqües. S'observen les línies paral·leles originades en l'aplicació dels cordons (fig. 24,2).

Inventari: GEG.19 i 80; GEG.DO.25 i 90; GEG.B.67.

Grup D. Tenalles amb cordons incisos

T-12. Dos fragments de vora exvasada amb el llavi intern bisellat i inclinat, catorze fragments del coll amb cordons aplicats possiblement de la mateixa tenalla i dotze fragments d'una suau carena llisa i part superior del cos d'aspecte relacionable amb els dos grups anteriors. Coccio oxidoreductora, pasta negra, amb vacúols i desgredants de quars i calça i fines partícules de mica. Superfícies de color marró vermellós amb alguna clapa negra, acabat allisat de poca qualitat a l'exterior amb empremtes vegetals i allisat i espatulat a l'interior. Decorat amb dos cordons de secció triangular al coll, incisos obliquament. En el cordó conservat a la vora s'aprecien les línies originades per la seva aplicació damunt de la superfície del vas, com les indicades en els anteriors vasos, mentre que en la resta de fragments d'aquest vas es constaten unes bandes paral·leles més amples i allisades, possiblement efectuades amb els dits (fig. 25).

Mesures: diàmetre intern de la boca: 38,1 cm.

Inventari: vora: GEG.72; GEG.DO.89; coll amb cordons: GEG.47, 79, 126-130 i 146; GEG.DO.39, 71 i 80-82; GEG.B.64; carena: GEG.10, 11, 58, 75 i 145, GEG.DO.21, 29, 47-48, i 97; GEG.B.28 i 54.

Fons de tenalles

1. Fragment de fons amb peu pla. Coccio oxidoreductora, pasta negra, amb alguns vacúols i desgredants mitjans de quars i calça i fines partícules de mica. Superfície exterior marró vermellosa, rugosa al fons i amb senyals d'un modest allisat al començament del cos; superfície externa marró enfosquit, ben allisada.

Mesures: diàmetre de la base: 10,7 cm (fig. 26,1).

Inventari: GEG.76.

2. Fragment de fons engruixit amb peu pla alt. Coccio oxidoreductora, pasta negra, amb alguns vacúols i desgredants mitjans i ocasionalment grans de quars i calça i fines partícules de mica. Superfície exterior marró vermellosa, rugosa al fons i amb solcs clarament visibles produïts per un allisat de poca qualitat al peu, que elimina les aplicacions plàstiques del cos; superfície interna marró, ben allisada (fig. 26,2).

Mesures: diàmetre de la base: 15,5 cm.

Inventari: GEG.DO.6.

3. Fragment de fons amb peu pla. Coccio oxidoreductora, pasta negra, amb alguns vacúols i desgredants mitjans de quars i calça i fines partícules de mica. Superfície exterior marró vermellosa, rugosa al fons i amb senyals d'allisat de poca qualitat al final del cos en la seva unió amb el peu; superfície interna marró fosc, allisada (fig. 26,3).

Mesures: diàmetre de la base: 15,9 cm.

Inventari: GEG.B.3.

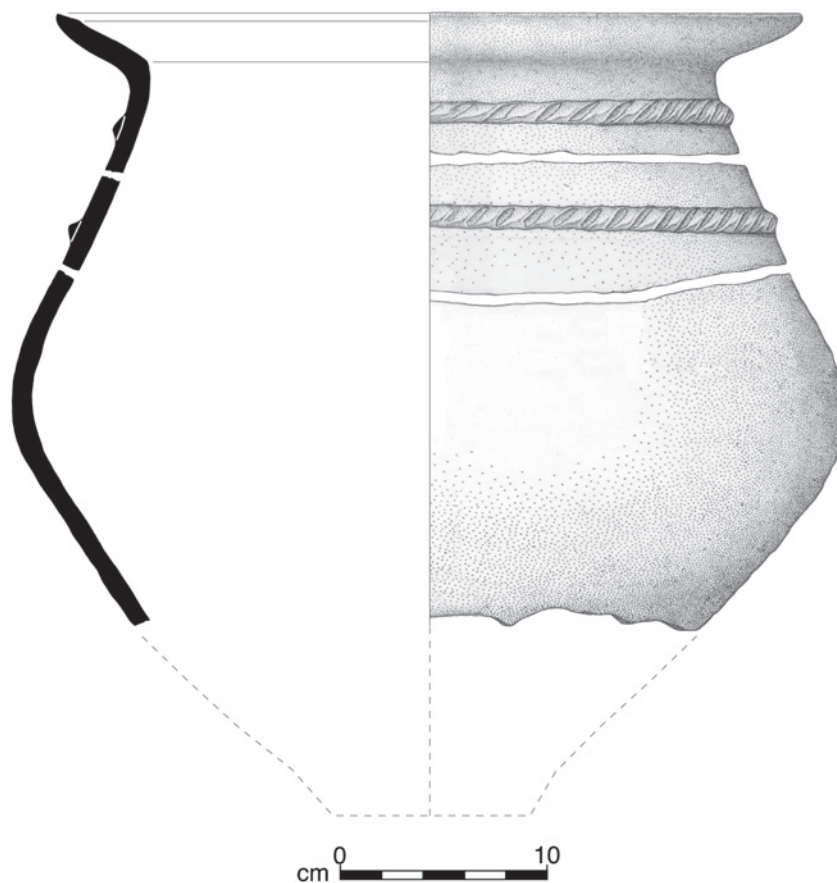


Fig. 25. Tenalla 12.

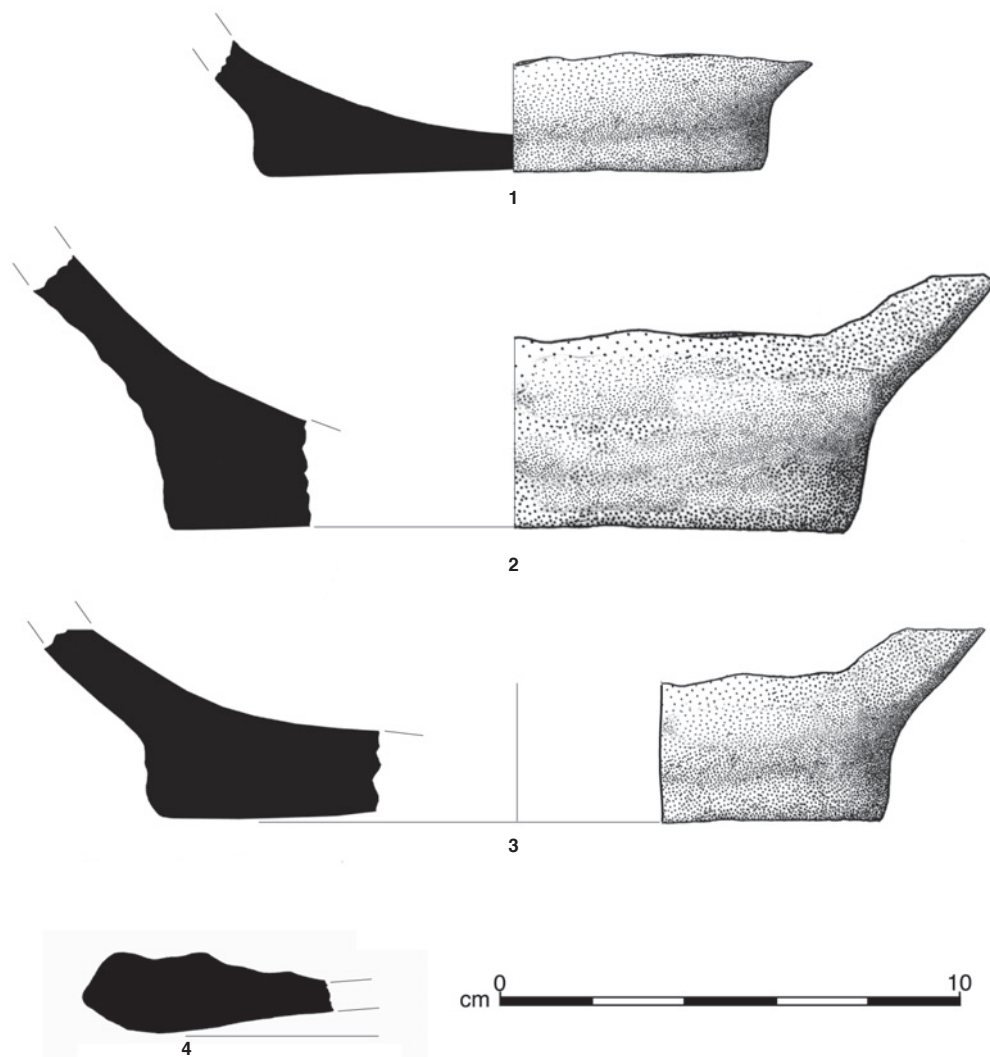


Fig. 26. 1-3, Fons de tenalles. 4, Fragment de tapadora.

Altres fragments

A més dels fragments estudiats n'hi ha d'altres que corresponen a diferents tenalles que tant poden ser de les peces estudiades, però sense connexió física, com d'altres individus no precisats, si bé és difícil assolir la uniformitat en peces grans modelades a mà. Aquests conjunts els formen 3 fragments de fons, 8 corresponents a parets amb cordons plàstics impresos, 1 carena suau i 73 informes llisos.

Tapadora d'argila

TP-1. Fragment de vora de tapadora plana, amb la vora engruixida, bisell a la banda interna del llavi, adaptable clarament a una vora exvasada; com a decoració té dos solcs concèntrics acanalats a la cara externa, és el cercle més intern el doble d'ample. Pasta i superfícies de color blanquinós, amb desgreixants de pedra calcària i nòduls d'argila de mida gran i fines partícules de mica. El fragment conservat és petit i per tant és difícil calcular amb exactitud el diàmetre que tindria la peça; això no obstant, aquesta mesura no passaria dels 15 cm i en conseqüència no arriba ni a la meitat del diàmetre que té la boca de la tenalla més petita; això vol dir que no pot correspondre a una tapadora de cap de les tenalles

identificades a la cova i llavors ha de ser d'alguna altra peça de mida menor; en aquest sentit entraria en la mateixa categoria de la resta de fragments de vasos més petits localitzats en la cavitat i que curiosament corresponen la majoria a un sol individu. A favor d'aquesta atribució tipològica estaria també l'argument de ser un tros únic, ja que si hagués estat una tapadora de tenalla és també molt probable que haguessin aparegut més fragments (fig. 26,4).

Inventari: GEG.139.

Mesures: diàmetre: aprox. 13,5 cm.

Estudi de les formes

Com s'ha indicat en el catàleg, la majoria de vasos reconstruïts inclouen fragments trobats indistintament en la nostra excavació o en els conjunts de donacions recuperats. Si aquest fet el representem en un quadre (fig. 27) que també inclogui la indicació de la localització en els sondeigs 1a i 1b (galeria superior) i 2 (galeria inferior), s'evidencia la total remoció de la cova i la dispersió moderna dels objectes.

El material ceràmic recuperat a Geguins està constituït bàsicament per vasos bicònics i tenalles de mida mitjana. Els primers són de perfil carenat suau i tractament relativament acurat en l'acabat.

Individus	Sondeig 1a	Sondeig 1b	Sondeig 2	Agrupacions excursionistes de Lleida	Museu de la Noguera
Bicònic-1				•	
Bicònic-2				•	
Bicònic-3					•
Vas tancat				•	
Tenalla-1	•	•	•	•	•
Tenalla-2	•	•	•	•	•
Tenalla-3				•	•
Tenalla-4		•		•	
Tenalla-5					•
Tenalla-6			•	•	•
Tenalla-7	•	•		•	•
Tenalla-8		•		•	•
Tenalla-9		•		•	
Tenalla-10					•
Tenalla-11	•			•	•
Tenalla-12	•	•	•	•	•
Fons-1			•		
Fons-2				•	
Fons-3			•		
Fons-4					•
Tapadora-1		•			

Fig. 27. Sinopsi de la procedència dels fragments dels diferents individus identificats.

Les segones formen un conjunt de dotze peces, el qual esdevé el grup més nombrós i representatiu del jaciment.

La tenalla T-2 és l'única peça el perfil sencer de la qual coneixem, i per tant podem deduir a través dels fragments conservats que té l'amplada de la carena lleugerament superior a l'alçada total; també el nivell de màxima amplitud no correspon exactament a la meitat de la seva altura, ja que es troba una mica per sota, i per tant el cos superior és més alt que l'inferior.

Una altra tenalla, la T-7, està gairebé sencera si bé falten fragments tant per completar-ne amb precisió el perfil basal com per recuperar-ne amb fidelitat la volumetria. En aquesta peça tornem a trobar el màxim nivell d'amplada per sota de la meitat del vas, però en aquest cas l'alçada de la tenalla és superior a la seva amplada.

Els diàmetres de les vores de les tenalles oscil·len entre els 28,5 cm de T-1 i els 38,8 cm de T-8, la mitjana resultant és de 33,2 cm. Totes les tenalles presenten grans afinitats formals entre si: cos globular o lleugerament fusiforme, base de diàmetre modest i boca ampla i de tendència poc tancada. Les vores són fortament exvasades i dotades de bisell interior al llavi, de disposició plana o lleugerament inclinada. L'observació visual dels desgredants apunta a l'homogeneïtat i les partícules de mica que aquests contenen són diminutes i poc representatives. Les coccions són imperfectes, per això les pastes presenten sovint capes de diferents colors, característica tan comuna entre aquestes peces com ho és l'acabament poc acurat a l'exterior i ben allisat a l'interior, particularment a la cara interna de la vora. Alguns exemplars conserven capes de fang mal adherit a l'exterior, el qual s'exfolia amb facilitat.

De les decoracions destaca la presència d'impressions directes al llavi exterior de la vora, en tres casos, amples ditades a la T-7 i més estretes i efectuades amb una eina pel que respecta a T-8 i T-9. En el cos de les tenalles, en particular en la meitat superior, es distribueixen els cordons plàstics, predomina la variació per combinació de possibilitats fins a l'extrem que no hi ha dues tenalles idèntiques. La diferenciació bàsica són la disposició de cordons de secció semicircular i impressions digitals en onze casos i els cordons de secció triangular i incisions obliqües, només desenvolupada en l'exemplar T-12. Destaca T-1 amb un màxim de set cordons, alguns a la meitat inferior del vas, però aquesta no sembla ésser la solució predominant a Geguins, perquè la tònica consisteix a mantenir els cordons sobre la meitat superior, ja siguin quatre (T-9) o, amb més freqüència, tres, o almenys dos si no es conserven molt fragmentàries. Per aquesta raó cal desconfiar de T-8, l'única tenalla que en l'estat actual només en conserva un, però en podia haver tingut dos perfectament.

Estudi comparatiu i cronologia relativa del conjunt

En els apartats precedents s'ha exposat el condicionant de remoció que afecta la cova de Geguins i que s'ha de tenir present en el moment d'extreure conclusions cronològiques; això no obstant, el conjunt ceràmic s'evidencia força homogeni i apunta l'existència d'un únic moment cultural. La recerca d'una datació relativa emprant analogies formals i decoratives, malgrat que és un camí no exempt de limitacions esdevé, en aquesta situació, l'única possibilitat. Un segon problema es deriva de la manca de

referents estratigràfics per al moment que ens ocupa a les coves de la regió, ja que les disponibles abasten períodes anteriors i no són gaire properes, a més del seu caràcter clarament excepcional, ja que la majoria de les notícies són fruit de troballes superficials o d'excavacions clandestines; en molts casos les afinitats relatives s'han de cercar en els poblats del pla, que poden respondre a tradicions ceràmiques no necessàriament idèntiques. I un tercer i darrer obstacle és el propi material recuperat: els pocs bicònics han aparegut molt incomplets, la tapadora d'argila, en canvi, obre algunes perspectives interessants, perquè a la plana s'empraren per a aquesta finalitat en algunes necròpolis tumulàries materials no ceràmics, com la pedra retallada o el guix, encara que una tapadora grollera de ceràmica també és coneguda en la cova Negra (Tragó de Noguera) (SERRA RAFOLS 1921, 13, lám. IV, fig. 4). Els materials més significatius de Geguins són grans contenidors, un element que acostuma a perdurar i que no ha gaudit de gaire atenció entre els estudiosos en comparació, per exemple, amb la ceràmica acanalada o els vasos bicònics (RUIZ ZAPATERO 1985, 797-798).

Diverses característiques formals de Geguins, com ara les parets francament gruixudes, els acabats polits de les superfícies internes i en general intencionadament grollers a les superfícies exteriors o la distribució de cordons digitats cobrint tot el cos (igual al nostre grup A), tenen els seus precedents immediats en la tradició dels grans contenidors localitzats en les coves de la zona durant l'edat del bronze, uns detalls que ja observà fa molts anys Pere Bosch Gimpera en la cova de Joan d'Os de Tartareu (BOSCH 1915-1920, 475, en especial figs. 103 i 105). El conjunt de Geguins manté aquestes constants bàsiques, però prescindeix dels mugrons aplicats i incorpora cordons primis amb incisions obliqües i perfils clarament evolucionats.

Un breu repàs a les plantes de les coves que presenten horitzonts de l'edat del ferro és suficient per ressaltar com aquestes reuneixen notables possibilitats d'hàbitat; aquest no sembla, però, el cas de Geguins. Les afinitats de la cultura material més remarcables procedeixen de la cova Negra de Corçà (Àger), una cavitat relativament pròxima, tot i que pertany a la vall de la Noguera Ribagorçana. Aquesta cova també resulta ésser una diaclasa allargada, encara que la seva estretor no és tan acusada, la qual cosa es tradueix en unes condicions aptes per a l'hàbitat en la primera galeria, un cop superat un accés a l'entrada complicat. De forma no sistemàtica es va poder determinar una estratigrafia que indicava una llarga freqüentació des de l'edat del bronze antic a la del ferro. En concret, després de dos nivells poc representatius, l'estrat III, de l'edat del ferro, aportava tenalles amb vores exvasades i bisellades, en algun cas també decorades amb incisions sobre el llavi exterior (VEGA 1981, fig. 271), tampoc falten les aplicacions de grups de cordons equidistants (VEGA 1981, figs. 271-273 i 277), als que cal afegir la seva disposició en forma de triangles (VEGA 1981, fig. 284). Però la peça més cridanera procedeix del nivell anterior, l'estrat IV, per la presència de cordons llisos formant triangles a la carena en una sèrie que alterna amb mugrons, tot en una facies local corresponent a un

moment incert de l'edat del bronze (VEGA 1981, fig. 275), decoració que apunta els precedents del nostre vas tancat (fig. 16). Agudament, Josep de la Vega ja observà l'atipicitat de la cova Negra de Corçà, en no documentar-se la ceràmica acanalada, amb la que previsiblement haurien d'associar-se els materials de l'estrat III (VEGA 1981, 144); curiosament el fet es torna a reproduir a Geguins, un aspecte sobre el que tornem més endavant.

Completarien el grup d'afinitats una tenalla recuperada al Forat Ros de Montanissell, que té la vora exvasada i dos cordons al coll molt propers i decorats amb incisions obliqües (VEGA 1981, 249 i fig. 436). D'una altra cova, també anomenada Negra, la de Mata-solana (Sant Salvador de Toló), només es coneixen els materials d'una simple recollida superficial, però es constaten tasses decorades amb acanalats (VEGA 1981, figs. 375-378), vasos de mida mitjana amb vores exvasades (VEGA 1981, figs. 371 i 374) i algunes peces decorades amb impressions (VEGA 1981, figs. 405 i 407).

La comparació amb les comarques interiors de Catalunya comporta un món de diferències formals. Les tenalles de la plana solen tenir les parets més primes, un perfil més fusiforme i, sovint, una alçada major. La composició decorativa de cordons paral·lels es va esvaint conforme ens allunyem del Montsec, però encara és present sobretot a la part nord de la plana. Predomina la concentració de cordons en la part superior de les peces, com passa a la Roca del Call de Ponts (MONTANYÀ 1982, 9 i 12), poblat ben emplaçat en un cim en la confluència del Segre amb el tributari Llobregós, però no es disposa d'estratigrafia ni d'una publicació sistemàtica d'un conjunt ceràmic que s'intueix variat, per la combinació de tenalles amb cordons, tasses i urnes amb decoració acanalada. Aigües avall, ja a la plana oberta, sí que es disposa d'una estratigrafia en el poblat de la Pedrera (Vallfogona de Balaguer). Les similituds formals es poden establir amb les peces obtingudes en els nivells inferiors de l'excavació de la Universitat de Barcelona, des del mateix estrat IX, on hi ha un fragment informe que conserva almenys cinc cordons horitzontals seriatos i que recorda la nostra T-1, així com vores exvasades amb el llavi bisellat (MALUQUER *et al.* 1960, fig. 21). Aquestes semblances prossegueixen amb els vasos de mida mitjana i gran dels estrats VIII a V (tots ells anteriors al torn), en els quals es mantenen les vores exvasades lleugerament corbades i els cordons dobles al coll, incisos o impresos; una vora incisa es documenta en l'estrat més modern de la sèrie (MALUQUER *et al.* 1960, 49-55). La datació de l'estrat IX se situaria com a mínim en el s. VIII aC (MALUQUER *et al.* 1960, figs. 20-21), i podria remuntar a principis del segle IX aC segons les propostes de Gonzalo Ruiz Zapatero (RUIZ ZAPATERO 1985, 296), els altres estrats anirien des d'aquesta data fins a mitjan segle VI aC, en el preàmbul de la iberització. Com es podia esperar, els paral·lels augmenten en afegir la cala oberta per Emili Junyent; d'aquesta intervenció destaca una tenalla amb la vora exvasada, llavi incís i quatre cordons en el coll digitats i molt propers (GALLART, JUNYENT 1989, lám. 9), solució decorativa del nostre grup C, la tenalla fou recuperada en l'estrat V, un

nivell poc representatiu però associable a l'estrat IV, que reuneix novament vasos amb cordons dobles al coll decorats amb incisions; ambdós nivells serien equivalents a la capa VI de Maluquer i es datarien en el segle VII aC (GALLART, JUNYENT 1989, 23-28); en qualsevol cas són posteriors a l'estrat VI de Junyent, que ja coneix la utilització d'una punta de llança de ferro per a la qual s'ha proposat una data no molt separada del 650 aC (GALLART, JUNYENT 1989, 34-46, làm. 14-2; DD.AA. 2001, 247); les semblances s'estenen també als estrats VI, VI (sitja) i VII (GALLART, JUNYENT 1989, làm. 12, 13 i 14).

Algunes composicions decoratives de la cova de Geguins no són llunyanes de les emprades a les urnes de "tradició local" de perfil ovoide i decoració amb dos cordons al coll en la necròpolis de la Colomina 1 de Gerb (DÍEZ-CORONEL 1965, 90, làm. V, fig. 2; RUIZ ZAPATERO 1985, 314; DD.AA. 2001, 247), també anomenades del tipus IIIa, per a les que s'ha proposat una datació de segle VII aC (FERRÁNDEZ *et al.* 1991, 119-122). El poblat annex de la Colomina 2 ha reportat una tassa amb acanalats en forma de triangles seriatos en la base i amb el vèrtex contrari cap a munt, com els cordons del nostre vas tancat (DD.AA. 2001, 250), i dues tenalles amb cordons dobles al coll decorats amb incisions, una d'elles afegeix mugrons al coll i incisions a la vora (DD.AA. 2001, 252). Idèntica disposició dels acanalats es coneix en la cova de Joan d'Os (ALMAGRO 1952, fig. 147) i en urnes de la necròpolis de Roques de Sant Formatge (Seròs), datades en la segona meitat del segle IX aC, on fins i tot hi ha algun cas que arriba a tenir dues filades (RAFEL 2002, 262).

Durant les excavacions del barri meridional de l'hàbitat fortificat dels Vilars d'Arbeca es localitzà un element remarcable en la línia que ens ocupa. Sota la llar de foc d'un habitatge s'havia procedit a efectuar un dipòsit fundacional i, per a tal fi, s'havia enterrat una gran tenalla que contenia cendres i un petit vas decorat amb acanalats. Dita tenalla, malgrat la seva major alçada, perfil fusiforme i parets més primes que els exemplars de Geguins, coincideix en la vora bisellada i en una disposició de tres cordons en la part superior del cos i tres més en la inferior, que recorden el nostre grup A (GARCÉS *et al.* 1997, 21; JUNYENT 2003, 87). Estratigràficament pertany a la fase Vilars 0, és a dir al moment més antic del recinte fortificat, en cronologies tradicionals de 750-650 aC (GARCÉS *et al.* 1997, 20-21) que, després de recents calibracions ascendeix a 800/775-700/675 ANE (GIP 2003, 237). Guissona, que també va comptar amb un recinte emmurallat durant l'edat del ferro (ROS 2000), va proporcionar una tenalla d'aspecte fusiforme, amb dos cordons al coll i dos més a la part inferior, en la mateixa línia que l'exemplar anterior (MALUQUER 1946, fig. 14, n. XXXIX; ALMAGRO 1952, 180, fig. 146).

Es confirma, així, que la presència de cordons múltiples no és absent a la plana i s'observa com els cordons emparellats al coll se situen principalment en la seva part septentrional i es van difuminant segons anem cap al sud. Per tant, podem apreciar com a la plana predomina el model d'un cordó únic al coll, aliè a Geguins. Tot i això, encara és possible trobar alguna vora amb el llavi incís a Montfriu (Aitona)

(MAYA 1981, làm. XVIII, fig. 1d). Les composicions de cordons horitzontals repartits al llarg de la tenalla troben ressò en el llunyà jaciment de la Ferradura (Ulldecona, Montsià) (MALUQUER 1983, làm. II), datable en el segle VII aC.

En un estudi recent sobre una sèrie de fragments ceràmics del fons arqueològic de l'IEI, provinents de l'excavació realitzada per Josep Alfons Tarragó a principis dels anys quaranta del segle passat en el poblat ibèric de Gebut, a Soses (GONZÁLEZ 2003, 179-182), que mostren horitzons immediatament anteriors al més conegut ibèric ple (MEDINA *et al.* 2005), s'han identificat dos fragments de tenalles petites paral·lelitzables remotament amb les de Geguins (MEDINA *et al.* 2005, 122, fig. 32, L-2835), ja que tant la mida dels fragments com l'únic cordó conservat fan difícil confirmar l'exacta coincidència, tot i que globalment semblen pertànyer a la mateixa família ceràmica.

Diverses regions del nord-est peninsular compareixen elements en les ceràmiques modelades a mà durant la Protohistòria, és l'elecció i la combinació dels diferents detalls la que determina majors afinitats o diferències. Per això, no sorprèn que entre les tenalles del cercle de Marlès, en els altiplans de la Catalunya central, que tenen com a element distintiu i principal les impressions efectuades amb una petxina, es trobin encara punts secundaris d'identitat, com el fet d'aplicar capes de fang irregular un cop allisat el vas, o la presència de vores decorades amb impressions (SERRA VILARÓ 1915-1920, 575, en particular figs. 305 i 307), temàtica que també arriba fins a la plana de Vic (RIUS 1915-1920, 581-582 i fig. 330); tampoc manquen les afinitats amb els materials de la Guingueta (Solsonès) (ALMAGRO 1952a, 179 i fig. 145), poblat que segons algunes revisions, arrencaria en el segle VII aC (MAYA 1977, 116).

Totes les tenalles trobades a la cova de Geguins tenen un desgriquant semblant, principalment de grans calcaris i de quars, però també s'aprecien petites partícules de mica. Aquesta discreta però evident presència contrasta fortament amb la ceràmica de l'edat del ferro dels jaciments de la plana, on la seva evident i cridanera presència esdevé molt definitòria per a situar cronològicament les ceràmiques a mà en un moment preibèric (GARCÉS *et al.* 1993, 267; GONZÁLEZ *et al.* 2002, 236). No obstant això, cal dir que la diferència quantitativa en el desgriquant micaci existent entre les ceràmiques dels jaciments del Prepirineu i dels de la plana resulta difícil de valorar, per ser un tema poc estudiat i que caldria analitzar amb els recursos tecnològics avui disponibles. De totes maneres és suggerent pensar que la manca de la característica abundància de mica en la cova de Geguins podria considerar-se com un factor d'antiguitat respecte als jaciments del pla, si bé és evident que també pot correspondre a una pràctica ceràmològica diferent de la gent que vivia a la muntanya.

En conclusió, una datació relativa i convencional en els segles VIII-VII aC per a les ceràmiques de Geguins sembla adient; afirmació que, lògicament, podria oscil·lar en funció del millor coneixement dels jaciments guia, de la seva datació absoluta o d'una desitjable major recerca en el mateix Montsec. Durant tot el procés de recuperació de la cova de Geguins no

hem trobat objectes metàl·lics de bronze o ferro, no obstant això, la comparació formal amb els poblats de la plana que ja coneixen el darrer metall, com la Pedrera i els Vilars d'Arbeca, ens aconsella situar la cova dins de l'edat del ferro. Aquesta atribució s'ha d'entendre en un sentit cronològic: resta la possibilitat que la gent que va deixar els vasos dins de la cavitat no conegués l'ús d'aquest metall, ja que en l'estat actual de la recerca no es disposa encara de cap evidència d'una utilització matineria d'aquest metall al Pre-pirineu; malgrat això, la catalogació provisional de Geguins en un període del bronze final o recent avançat segurament comportaria una major confusió.

Consideracions sobre el possible ús de la cavitat

Davant d'un jaciment amb les característiques morfològiques, ambientals i de continguts materials com el de Geguins ens podem plantejar quatre hipotètiques utilitzacions de la cavitat.

Hàbitat

Les possibilitats d'un hàbitat estable a la cova de Geguins es veuen seriosament limitades per les dimensions de la cavitat, la seva estreta entrada, les precàries condicions de llum o la manca d'un replà natural al davant d'aquesta. Cal afegir a això la manca de dades que no ha pogut aportar l'excavació, com l'absència d'estrís clarament associables a l'activitat domèstica, per exemple els molins. Curiosament, l'observació de pedres per a la mòlta ja la fa Lluís Marià Vidal en la cova del Tabac (VIDAL 1894, 87-88) i en la Negra de Tragó (VIDAL 1894, 99), un fet que freqüentment no apareix recollit en altres treballs sobre cavitats.

Igualment, l'escorcoll dels abrics propers a Geguins no va permetre documentar que foren habitats en l'època de la utilització de la cova. Malauradament, els indicis ceràmics dels dos jaciments citats de la Corralada tampoc permeten aportar llum en aquest aspecte, tot i que podria ser suggerent la identificació allí d'un lloc d'hàbitat relacionable amb la cova de Geguins, però que de moment tampoc es pot atribuir cronològicament amb seguretat. En resum, sembla que no hi ha cap evidència de la possible utilització com a hàbitat de la cova de Geguins.

Necròpolis

El lloc semblaria a primera vista idoni com a cova funerària, però en aquest cas les troballes tampoc corroboren la hipòtesi: no s'han identificat ossos humans o cendres durant l'excavació. El tipus de vasos predominants, tenalles en lloc de les habituals urnes i vasets d'ofrena, no suggereixen la idea de necròpolis. Les cavitats més properes d'aquestes característiques són de cronologies molt més antigues, concretament d'època calcolítica, a més de tenir unes dimensions majors, com el Forat del Coscoll, situat a l'altra banda de la Noguera Pallaresa (RODRÍGUEZ DUQUE 1982), o d'accés més difícil, però en aquest cas de mides molt

més petites en el forat de la Conqueta, a sobre del camp de futbol de Santa Linya.⁴

Descartats els anteriors aspectes, més usuals a les cavitats, ens resta pensar en algunes possibilitats diferents: un conjunt de caràcter ritual, o bé, un lloc de magatzem. Tant en un cas com en l'altre, s'ha de valorar l'estretor de la cavitat que permet el pas de manera molt ajustada de les peces ceràmiques més grans, com aquelles d'un màxim de 50 cm.

Magatzem

Respecte a l'ús de la cova de Geguins com a magatzem, esdevé la possibilitat més pragmàtica, la qual vindria avalada per l'homogeneïtat i destí del conjunt dels vasos predominants, útils per guardar llavors. L'opció d'un rebost frescal és la que gaudeix de més possibilitats i així ha estat recollida en la bibliografia (GONZÁLEZ 1985, 1; LÓPEZ 2001, 70).

Una possibilitat és que les tenalles haguessin estat dipositades per recollir aigua que es filtrés del sostre o de les parets de la cavitat, avui totalment seques. Aquesta idea prové de la troballa en una petita balma del cingle meridional de la serra de Sant Gervàs d'una olla d'època moderna, que aprofitava el constant degoteig del sostre per mantenir-se plena i esdevenir un punt que garantia de manera fàcil la disponibilitat d'aigua per poder fer un glop els pastors que hi passaven, els quals serien testimonis d'un costum que dos dels signants encara vàrem contemplar en ús fa poc més de quinze anys (GONZÁLEZ *et al.* 1991b, 319). Cal dir que la relativa proximitat de Geguins al riu fa que no sembli tan necessària aquesta pràctica, ja que a Sant Gervàs el desnivell és molt més considerable i fa més comprensible la necessitat d'utilitzar els recursos hídrics disponibles en l'entorn més immediat per modestos que siguin; igualment, la mida dels vasos, respecte als actualment visibles, tot i que cronològicament els separen bastants segles, i el caire més troglodític de Geguins respecte al més exterior de les balmes de Sant Gervàs, són diferències notables per dubtar de la interpretació suggerida. Això no obstant, és tal el desconeixement que tenim sobre els usos dels habitants del Pre-pirineu durant la prehistòria que fa hipotèticament aconsellable acceptar qualsevol paral·lelització amb un mínim de coincidències. En aquest sentit la cronologia proposada per a Geguins correspon al final de la fase humida del Subboreal, cosa que faria innecessària aquella pràctica; però també està la possibilitat de trobar-nos en un moment de transició cap a la major sequedat que es viurà a partir del Subatlàntic, que coincideix amb l'eclosió de la cultura ibèrica i amb una climatologia més semblant a l'actual (PEÑA, GONZÁLEZ 1992, 109; PEÑA *et al.* 1996, 73), la qual cosa hauria pogut originar un intent de solucionar el problema de disponibilitat fàcil d'aigua en la zona de Geguins.

Santuari

La utilització amb caràcter ritual o religiós de la cova de Geguins tindria al seu favor els següents

4. L'any 2005 ha estat excavat per Jezabel Pizarro al capdavant d'un equip del CEPAP de la Universitat Autònoma de Barcelona que dirigeix Rafael Mora.

arguments: en primer lloc, les estretes dimensions de la cavitat i la forma exterior de l'entrada d'aspecte fusiforme; en segon lloc, està situada al mig d'un cingle que tant pel color de la pedra com per la forma en V que presenta pot insinuar la part inferior de l'anatomia femenina, i, en tercer lloc, la cavitat està vora un curs d'aigua torrencial, hereu directe de l'aigua que abans passaria pel seu interior; amb el seu valor habitualment associat a la fecunditat; tota aquesta morfologia suggereix una vulva i, per tant, les peces ceràmiques podrien correspondre a un ritual totalment desconegut, però que podria relacionar-se amb l'ancestral culte de la fertilitat i de la Deessa Mare. Són conegudes les propostes que identifiquen les formes suggerents d'algunes cavitats com a punts de relació amb aquella divinitat bàsicament neolítica i en aquest sentit l'evident analogia que suggereixen algunes entrades de cavitats no ha passat desapercebuda a la investigació (GIMBUTAS 1996, 151 i 223). Un bonic exemple és el de la cova Tangardak Kaia, en el sector oriental de la serralada del Ròdope (Bulgària), utilitzada des del tercer mil·lenni fins al segon aC, on fins i tot les formes vulvars de l'entrada a la cavitat han estat millorades artificialment per tal d'aconseguir el marc adequat per a un curiós culte on els rajos del sol entraven dos cops a l'any per fertilitzar la Mare Terra (FOL 2005, 42).

En favor de la possibilitat de l'ús cultural relacionat amb la fecundació podem veure un cas, encara que de cronologia molt més avançada, corresponent a l'Antiguitat Tardana, a la Cueva del Toro (Nuevo, Osa), cavitat que reuneix també condicions poc favorables per a l'hàbitat (CASTAN 1983, 933). Fins i tot la presència de tenalles en comptes de vasos típics de necròpolis, podria redundar en favor d'aquesta idea, ja que en altres casos s'ha pogut comprovar una tendència "arcaitzant" en aquestes ofrenes. Cal recordar que l'esmentada troballa ritual d'Arbeca s'efectuà precisament en una tenalla (GARCÉS *et al.* 1997, 21) i, encara que amb un notable salt cronològic, una deposició ritual en el jaciment romà de Corbins —segon terç del s. II dC—, també va recórrer a un modest vas modelat a mà (MARÍ, MASCORT 1988, 91-92). Òbviament, en contra d'aquesta visió es poden argumentar, entre altres idees, com en principi fóra estranya la curta durada del possible santuari, ja que normalment els llocs de culte assoleixen una perduració temporal, i moltes cavitats no perden el sentit de ser escotilles d'accés a l'infern, l'autèntic regne dels dimonis, quan són cristianitzades i, per tant, potenciades en el seu valor religiós (FÀBREGAS 1984, 65-68).

Aportació de la cova de Geguins al coneixement de l'edat del ferro del Pre-pirineu lleidatà

L'activitat humana en les coves: una recerca desigual

El Pre-pirineu lleidatà és una zona on les investigacions arqueològiques han estat secularment esporàdiques, en consonància amb la poca densitat demogràfica que aquest ha tingut. Malgrat tot, la fascinació que

les cavitats sempre han provocat en l'imaginari humà, ha comportat una matineria indagació prehistòrica, molt anterior a la de la plana (MAYA 1977, 13-14; LÓPEZ 2001, 65-66). Aquesta recerca, en el vessant científic, s'ha de retardar, però, als treballs de finals del segle XIX de l'enginyer Lluís Marià Vidal qui, de forma continuada, visità algunes d'aquestes cavitats, recollí diversos objectes i publicà les primeres notícies (VIDAL 1894, 5-31). Un quart de segle més tard, Josep de Calassanç Serra Ràfols donaria a conèixer, amb més detall, les col·leccions recuperades (SERRA RÀFOLS 1921); paral·lelament, alguns membres de l'Institut d'Estudis Catalans, com Pere Bosch Gimpera, Joan Colominas i el mateix Serra Ràfols, prosseguien la recerca amb la incorporació de noves cavitats i la formulació d'una primera síntesi: la Cultura de les Coves. Aquesta resultava ésser una civilització de pastors pirenaics, també estesos a les zones immediates, que hauria tingut com a denominador comú l'ocupació cavernícola en un dilatat espai de temps (BOSCH 1919; 1932, 70-75). Segons Bosch, la cova de Joan d'Os compartia afinitats culturals amb el centre de la península Ibèrica, ja que els lligams amb la Catalunya occidental es farien a través de les muntanyes del nord de la conca de l'Ebre (BOSCH 1915-20, 474). No és necessari insistir aquí en la superació actual d'aquest concepte, però sí que cal indicar que va esdevenir corrent en la bibliografia especialitzada durant mig segle (ALMAGRO 1952a, 141-240).

Aviat, però, es féu evident que les coves no eren l'únic lloc d'activitat humana a la muntanya, i que calia relacionar-les amb els altres jaciments immediats. El primer estudi de conjunt el realitzà Lluís Pericot, qui identificava el fenomen de les coves amb el del megalitisme (PERICOT 1925), d'aquí sortia una Cultura Pirenaica, que reunia tota una sèrie de materials diversos. Les cavitats no escapaven a la problemàtica dels períodes històrics més avançats i en algunes eren evidents les fases corresponents a les edats del bronze final i ferro que, seguint la terminologia del moment, es denominaven "hallstättiques". La fase hallstättica havia estat ben documentada ja a la Cova del Segre (Vilaplana), una de les poques excavacions que fou recollida en una monografia relativament extensa (SERRA VILARÓ 1918); també era identificada la superposició d'aquests nivells als de l'edat del bronze en el mateix riu a la cova de la Fou de Bor, ja a la Cerdanya (COLOMINAS 1931, 14-19). La discussió teòrica, principalment de la mà de Bosch, se centrava a quantificar el nombre d'onades de pobladors europeus i la seva correlació amb les fonts literàries.

Un nou impuls i una nova etapa s'obriren en la dècada dels anys quaranta, quan Joan Maluquer de Motes endegà l'estudi i l'excavació estratigràfica de noves cavitats a la conca del Flamicell (Pallars Jussà). Entraven en consideració les coves de Toralla, Les Llenes i Serradell (MALUQUER 1949; 1951a; 1951b), treballs que es complementaren amb una síntesi regional (MALUQUER 1945, en especial 213-227 i 240-245). En la seva tesi doctoral (MALUQUER 1946, 111-184) procedia a un detallat estudi dels materials disponibles i, deixant al marge el ressò literari, cercava relacionar els moviments humans amb els canvis de cultura material. També s'establí un principi de

llarg calat: els grups "hallstàtics" de Catalunya tenien peculiaritats que n'aconsellaven la subdivisió en tres zones: el grup A, mal conegut, corresponia a les coves del nord-oest, el grup B, representat a Terrassa, però estès a les zones costaneres i baixes, era de caràcter agrícola, i el grup C, localitzat en les àrees muntanyoses del prelitoral, amb els jaciments emblemàtics d'Agullana i Molà, corresponia a pobles pastors. D'aquests treballs ens interessa retenir que el nord-oest formava un grup propi. Malauradament, la dècada següent s'abandonà totalment la recerca a la zona, tot just sostinguda per la revisió de l'obra de Pericot (PERICOT 1950) i per la laconica menció d'un grupat de nous jaciments en el Mont-roig (PITA 1956, 281).

La recerca del quart de segle posterior es desplaçà a la plana, on es desenterrava una important presència humana en poblats construïts amb cases sòlides des de finals del segon mil·lenni aC. A finals dels anys cinquanta, la intervenció d'urgència en el poblat de la Pedrera de Balaguer (MALUQUER *et al.* 1960), tot i la precarietat amb què es va efectuar, revelava el potencial de la regió, al que seguien la troballa de necròpolis, com la de la mateixa Pedrera o la Colomina de Gerb, per esmentar només les més properes al Mont-roig. És precisament la tasca de prospecció i també d'excavació que realitzarà la Secció d'Arqueologia de l'Institut d'Estudis Ilerdencs en la zona inferior del Segre, principalment a través de Rodrigo Pita Mercè i Lluís Díez-Coronel (GONZÁLEZ 1987; GONZÁLEZ 2003, 184-187; RIPOLL 2003; MAYA 2003), a més d'altres personatges com, per exemple, Ramon Boleda en la zona de l'Urgell (BOLEDA 1976). La feina d'aquests no-professionals de l'arqueologia contribuirà a capgirar el coneixement arqueològic del territori lleidatà amb la descoberta de nombrosos jaciments en la plana, mentre que la muntanya queia en l'oblit, tot i el significatiu avenç de la prospecció, també aquí, de jaciments a l'aire lliure corresponents a l'edat del ferro, com Baldomà o Cal Pinto de Mafet, el segon destruït per la construcció d'una teuleria (MALUQUER 1988, 20). La nòmina de coves només s'ampliava per l'aportació de les novetats localitzades per excursionistes afeccionats, principalment per Josep de la Vega (síntesi a VEGA 1981) i per algunes revisions des de l'IEI, primer amb pintures rupestres i després amb altres estudis, en els quals cal inserir la recuperació i excavació de la cova de Geguins. Aquesta dinàmica no ha canviat gaire des d'aleshores, ha continuat el degoteig de les descobertes esporàdiques, les més properes han estat les baumes del túnel de l'Estació de Santa Linya (VEGA 1988, 127), i la localització de ceràmica acanalada en els nivells superiors d'alguna cova, com la del Parco (Alòs de Balaguer) (MALUQUER 1988, 20).

L'estudi de les coves de la muntanya pre-pirinenca continua mancat d'una acurada revisió sistemàtica i d'un equip de recerca estable. L'any 2005 un equip de la Universitat de Barcelona, format per Anna Camats i Xavier Oms, ha iniciat l'excavació de la cova Colomera, al congost de Mont-rebei, tasca que confiïm que sigui la llavor d'una renovació de coneixements. Avui, les intervencions sistemàtiques en les coves de la zona corresponen a jaciments d'època exclusivament paleolítica. Cal afegir que davant d'aquesta necessitat de contrastar les dades cada cop més abundants de

la prehistòria de la plana respecte a les de temps conegudes sobre la muntanya, el mateix Servei d'Arqueologia de l'IEI té endegada una línia de recerca sobre aquesta qüestió: *de l'edat del bronze a l'època ibèrica; la dicotomia entre la muntanya i el pla* (GONZÁLEZ 1994; 2000); precisament en aquesta s'emmarca el projecte "Evolució de l'hàbitat a la serra de Sant Gervàs i serres properes", en la fase de prospecció s'han descobert noves coves amb materials pertanyents principalment a l'edat del bronze (GONZÁLEZ *et al.* 1991b). Cal recordar la darrera troballa casual d'un interessant enterrament col·lectiu de l'edat del bronze a la cova de Montanisell, a Coll de Nargó, que es troba en procés d'estudi per un equip de la Universitat de Lleida.

Retornant a les interpretacions teòriques, mentre que Maluquer contribuïa a la definició dels grups "hallstàtics", Salvador Vilaseca plantava una llavor de fructíferes conseqüències: les influències continentals del final de les edats del bronze final i ferro podien ésser explicades com a novetats adoptades en un moment antic i posteriorment recreades en cada regió per la tradició existent, sense recórrer a la migració o al desplaçament de pobles (VILASECA 1947, 28-45). A la fi, el mateix Maluquer admetia aquest procés (MALUQUER 1971). Però la riquesa de les descobertes de la plana del Segre portà, segons el nostre entendre, a una paradoxal confusió. En un treball de projecció exterior l'antic grup A de Maluquer va ésser literalment fagocitat i convertit en un mer apèndix dintre del nou "Grup del Segre", del qual s'indicava que era un dels millors coneguts de Catalunya; tot això es feia sense un estudi profund de materials i es passava per alt que les novetats corresponien a la plana, no a la cada cop més silenciada muntanya; concretament, es publicà un mapa on s'indica als estudiosos estrangers els principals jaciments de les edats del bronze final i ferro de Catalunya, incomprendiblement apareixia buit tot l'espai al nord de la línia la Pedrera-Colomina (RIPOLL, SANMARTÍ 1975, 48).

La discussió anava per un altre camí, aquell que se centrava en la conveniència d'establir períodes, no a valorar la presumpta identitat o diferència entre muntanya i plana. S'adoptaven a casa nostra les perioditzacions basades en tipologies que Jean Guilaine havia proposat per al Llenguadoc, principalment per José Luis Maya (MAYA 1977, 59-118). Les mancances de les propostes eren reconegudes pels seus impulsors vint anys després, però encertadament es recollia també la idea que urgia definir el significat veritable de l'ús de les coves i l'amalgama de possibilitats que aquestes contenien (MAYA, PETIT 1995, 327, 331-332). Per la seva banda, Martín Almagro (ALMAGRO GORBEA 1977) presentava una nova proposta de periodització del fenomen dels Camps d'Urnes, terme que substituïa l'antic hallstàtic, idea recollida i desenvolupada en la tesi doctoral de Gonzalo Ruiz Zapatero (RUIZ ZAPATERO 1985, fig. 13). En aquest treball el "Grup del Segre" era una immensa zona, en comparació amb la resta de Catalunya, vertebrada al voltant del major riu català, una única regió cultural que reunia la Cerdanya, les valls transversals pre-pirinenques, les comarques de la plana de Lleida, la vall inferior del Cinca i la zona oriental dels Monegres (RUIZ ZAPATERO 1985, fig.

13). No gaire diferent era la concepció desenvolupada en una altra síntesi contemporània, en la qual el nombre d'àrees culturals de la Catalunya preibèrica ja pujava a cinc; però en la plana, més enllà de la Colomina, la muntanya restava en territori de ningú i ambigüament definida (JUNYENT 1978, 135-136 i fig. de la pàg. 127).

A les acaballes del segle XX ha sorgit una nova proposta de síntesi, la definició del "Grup del Segre-Cinca", pensada per a les comarques de la plana, hereva directa de l'onada de descobriments en aquesta zona (LÓPEZ 2000; 2001; LÓPEZ, GALLART 2002; JUNYENT 2002; 2003, en especial 21-36). Es tracta d'una construcció teòrica que se sustenta en l'anàlisi dels indicadors habitacionals i urbanístics, en la correlació de les mutacions d'aquests amb els canvis de l'organització productiva de les relacions socials i, en definitiva, en l'intent de superar els tradicionals períodes basats en els estudis d'eines o ceràmiques. És suggeridora, com tot allò que comporti ampliar el coneixement des de nous punts de vista, però la radical exclusió de la cultura material en la proposta, constitueix un punt feble en la seva aplicabilitat; molt diferents haurien estat els resultats d'integrar-la també. Entre altres qüestions no ens trobaríem ara davant de la impossibilitat d'aportar una resposta a la relació entre la plana i la muntanya, més enllà de remetre a un futur i desitjable estudi de la regió de caire territorial, solució en la que tot investigador està d'acord. La solució d'urgència adoptada ha estat la de descartar una cultura específica de les coves, mitjançant el simple supòsit que els mateixos elements de cultura material també estan presents en els poblats a l'aire lliure (LÓPEZ 2001, 70), en contradicció quan conscientment s'ha renunciat a desenvolupat aquesta possibilitat d'indagació. Altres treballs dels seus defensors han posat èmfasi a diferenciar aquest grup amb la costa catalana o a cercar un lligam amb la zona del Baix Ebre (JUNYENT 2002, 21), però la relació amb el nord no ha constituït, per ara, la més mínima preocupació. Com hem vist, l'estudi convencional dels objectes de la cova de Geguins ressalta més diferències que afinitats entre el Pre-pirineu i la plana, al mateix temps que no la separa del fons comú d'altres regions de la Catalunya central, i deixa oberta la possibilitat que no sigui un mer apèndix del pla. Al nostre entendre, la substitució de la denominació de coves per una més ampla, zona o grup del Pre-pirineu en sentit geogràfic, que inclogui tant les coves com els jaciments a l'aire lliure en les valls de la zona i pensi en la utilització integral del territori per les antigues comunitats i en defineixi també la cultura material, pot ésser el camí. En certa manera, es recuperaria així l'antic grup A de Maluquer, ara matisat, però certament no gaire millor conegut que fa seixanta anys; mentre que a la plana trobem el Grup del Segre-Cinca, incomparablement més ben documentat.

Pervivència i aculturació durant l'edat del ferro

Una de les ceràmiques més notables de l'edat del ferro i dels moments immediatament anteriors

és la decorada amb solcs acanalats. No es disposa encara d'una explicació satisfactòria respecte a la seva adopció en jaciments d'índole variada del nord-est peninsular, però s'ha abusat de convertir-la en el fòssil director d'invasions o migracions humanes procedents del Llenguadoc i, en darrera instància, del centre del continent europeu; la seva localització en el Segre s'esgrimia com la prova de les etapes d'aquell progressiu desplaçament; evidentment, hi ha altres alternatives per explicar-ne la propagació sense necessitat de moviments humans, polèmica en la que aquí no entrarem. Només volem fer notar la seva absència en la cova de Geguins.

Ja fa molts anys que un investigador de la talla de Maluquer, que havia treballat en detall els materials coneguts en el seu temps, s'adonà del fet que certes coves allunyades del Segre no en presentaven ceràmica amb decoració d'acanalats: "Es característica esencial de este grupo la supervivencia de elementos anteriores y la escasez de los propiamente hallstáticos... estos, cuando se dan, se ejercen a lo largo del camino natural que sigue el curso del Segre, y por ello son las estaciones más cercanas a este río las que presentan mayores elementos" (MALUQUER 1946, 173). Josep de la Vega, en els seus reculls de dades, apuntava el mateix fet (VEGA 1981, 144) i un de nosaltres també es feia ressò d'aquesta evidència recentment (GARCÉS 2001, 119). Segons les dades que avui coneixem aquesta situació s'evidencia encara ben clarament en veure la distribució dels principals jaciments de l'entorn de Geguins, diferenciant la zona, sobretot a les coves de la serra del Montsec, on s'han trobat ceràmiques sense decoració acanalada, d'aquella altra, més propera al llit del Segre, on sí s'ha documentat aquest significatiu element decoratiu (fig. 28).

Amb independència de com es propaguen, s'endevina, darrere de la seva absència al nord-oest de la Noguera i potser a les serres veïnes d'Aragó, la continuïtat d'un model de vida originari de l'edat del bronze, el qual rep algunes influències que tan profusament arrelen a la vall del Segre, però sense arribar a alterar-ne, en substància, la forma de vida. L'absència, o la presència merament simbòlica, d'acanalats en coves com Colomera (VEGA 1981, 116 i fig. 247; PADRO, VEGA 1989, figs. 26,133 i 40, 174), Negra de Corçà i Negra de Tragó, a la Noguera Ribagorçana, Joan d'Os i el Foric a l'alta vall del Farfanya i Geguins a l'engorjament final de la Noguera Pallaresa, entre altres, contrasta amb la més que notable presència d'acanalats del segon horitzó de la Cova del Segre (SERRA VILARÓ 1918, l'âm. VIII). Tot i els problemes estratigràfics de tan antiga excavació, s'ha proposat una atribució d'aquestes ceràmiques als períodes Vilaseca II-III (800-600 aC.) (MAYA 1977, 101, 104-105). Els acanalats també es mencionen en coves com el Parco (MALUQUER 1988, 24) i Picalts (Lluçars, Vilanova de Meià), la primera al Segre i la segona justificable per la seva orientació en una vall transversal directament relacionada amb el curs del riu. L'orografia complica extraordinàriament l'aigua-barreig del Segre amb la Noguera Pallaresa, la qual cosa aïlla aquesta zona; quelcom semblant succeeix a la Noguera Ribagorçana, curs alt del Farfanya i, en general, a l'extrem meridional del Pallars, on només

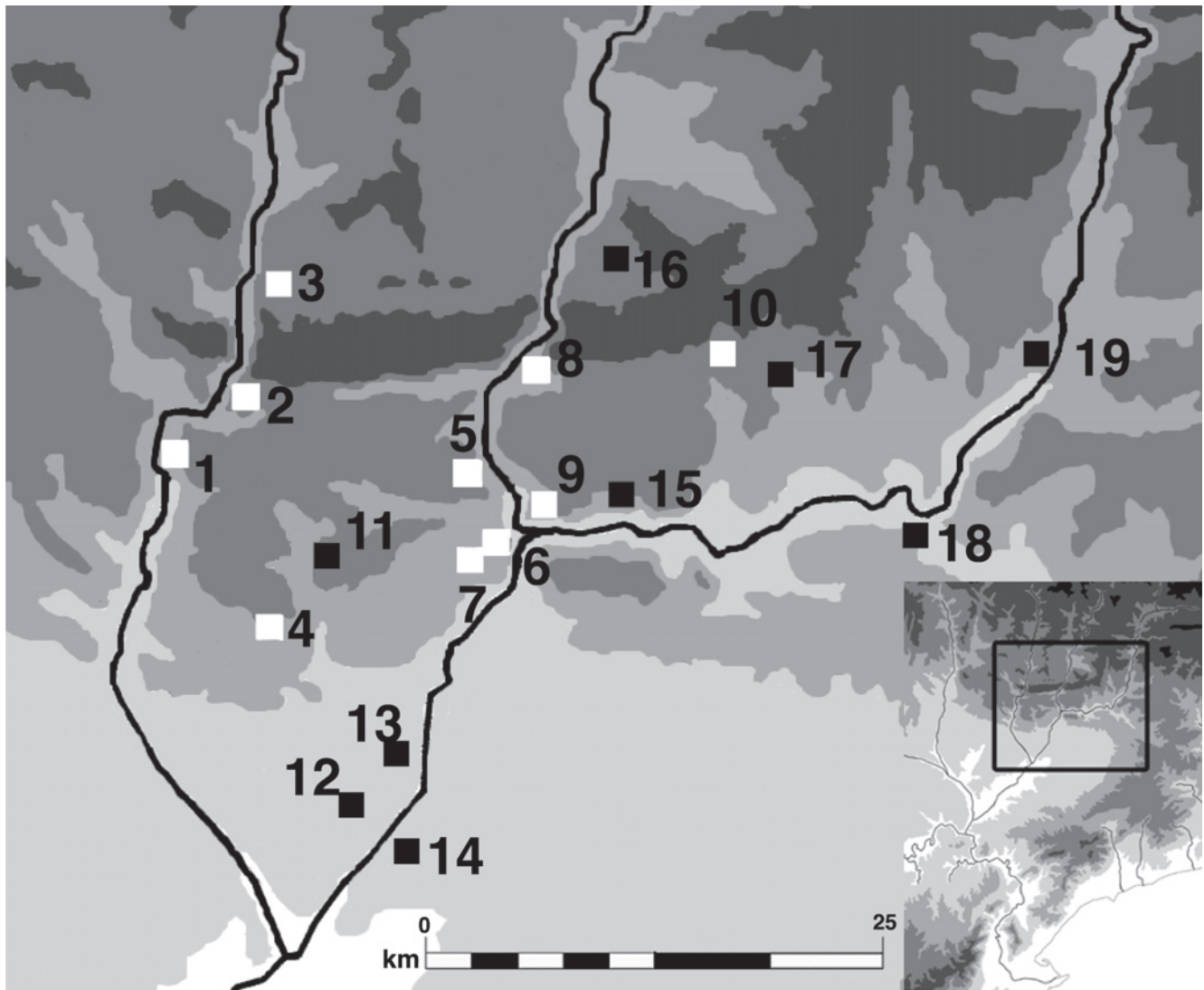


Fig. 28. Principals jaciments entre el curs inferior de la Noguera Ribagorçana i el Mig Segre.

En blanc, aquells que no tenen documentada ceràmica amb decoració acanalada: 1. Cova Negra de Tragó (Os de Balaguer); 2. Cova Negra de Corçà (Àger); 3. Cova Colomera o de les Gralles (Sant Esteve de la Sarga); 4. Cova del Foric (Os de Balaguer); 5. Cova de Geguins (les Avellanes i Santa Linya); 6. Cova del Lladre (les Avellanes i Santa Linya); 7. Cova del Tabac (Camarasa); 8. Forat de l'Or, Fontllonga (Camarasa); 9. Cova de l'Aigua (Camarasa); 10. Cova de l'Os (Vilanova de Meià). En negre, aquells amb ceràmica acanalada documentada: 11. Cova de Joan d'Os, Tartareu (les Avellanes i Santa Linya); 12. Mormur (Balaguer); 13. La Colomina, Gerb (Os de Balaguer); 14. La Pedrera (Vallfogona de Balaguer/Tèrmens); 15. Cova del Parco (Alòs de Balaguer); 16. Cova Negra de Mata-solana (Llimiana); 17. Cova de Picalts, Lluçars (Vilanova de Meià); 18. La Roca del Call (Ponts); 19. Cova del Segre, Vilaplana (Baronia de Rialb).

s'indica la presència d'incineracions deficientment publicades a la cova Negra de Mata-solana (VEGA 1981, 219-229; MALUQUER 1988, 24).

El moment tardà de la utilització de la cova no s'identifica només per les ceràmiques acanalades, cal apuntar en el darrer nivell de la cova de Toralla (Conca de Dalt) la presència de vasos amb cordons de secció triangular i incisions en forma obliqua (MALUQUER 1949, figs. IXa i IXb); en la cova de Picalts una destrada de cub (MAYA 1977, 105) i diverses tasses amb la vora fortament exvasada (ROVIRA 1978, 78-80; VEGA 1981, figs. 320-321); i altres materials de coves necessitades d'una revisió com les de l'Aigua, Negra de Tragó de Noguera, del Tabac i de Joan d'Os (MALUQUER 1946, 135-136).

La presència d'àrees refractàries a les novetats no és una proposta nova. Una de les més assenyalades seria la comarca del Solsonès i zones immediates, que es veuria limitada a l'oest per una major presència

d'acanalats a la vall del Segre. Igualment, la banda dreta pot mostrar un comportament conservador, amb un marcat manteniment de les fortes arrels de l'edat del bronze i amb unes febles influències dels anomenats camps d'urnes, o com es vulgui denominar; avui no resulten suficientment fortes com per parlar d'una transformació en profunditat. Les pervivències afecten a la muntanya, perquè fins i tot a la zona fonda de la plana del Pallars semblen arribar les ceràmiques que Pita anomenava del Hallstatt, a Abella de la Conca, a Isona i a les proximitats de Salàs de Pallars (PITA 1968, 7; RUIZ ZAPATERO 1985, 291).

Geguins i el moment final de l'activitat prehistòrica a les coves

Tot i que hem de lamentar, un cop més, la manca de monografies i de resultats d'anàlisi fruit de recerques a més llarg termini, la presència de tenalles en

una cova aparentment poc habitable respon a una part d'una activitat més àmplia en el territori que desconeixem en els seus detalls. No obstant això, aquesta es produeix a les acaballes de la llarga tradició d'habitatge a les coves, potser prelude dels temps que s'acostaven i que passaven per un abandonament gairebé absolut de la utilitat de les cavitats en època ibèrica. No són gaire rellevants però hi ha indicis de jaciments a l'aire lliure amb ceràmica ibèrica, alguns ja foren esmentats per Sebastià Pubill en el mateix municipi de les Avellanes i Santa Linya: Santa Margarida, serra d'Alfarràs i km 22 (PUBILL 1931, 13-15), als que s'hauria d'afegir els Vilassos a Os de Balaguer (DÍEZ-CORONEL 1975, 227); a més dels processos geomorfològics habituals que han pogut alterar de forma intensa les dimensions, la conservació i els registres del jaciment, cal un estudi més sistemàtic per a aquests llocs, que mai ha estat realitzat.

Geguins, al marge de la problemàtica de la seva poc freqüent funció, significa també el cant de cigne de l'activitat en cova. La iberització va comportar canvis tecnològics i socials prou importants que degueren d'afectar més enllà del domini de la plana. Només coincidint amb la crisi dels poders centrals de l'Antiguitat tardana es tornà a freqüentar algunes coves del Montsec, així com en plena època medieval o moderna. Però això és una altra història.

Conclusió

La intervenció arqueològica realitzada a la cova de Geguins ha servit, en primer lloc, per recuperar una sèrie de materials ceràmics que molt probablement haurien acabat perdent-se i que ara estan perfectament identificats i contextualitzats, a més de guardats en el Fons Arqueològic de l'IEI. Això també demostra el perill de dispersió que té el nostre patrimoni arqueològic, contra el qual és difícil de lluitar si no és amb la tasca de difondre la importància que té

la seva salvaguarda per a l'estudi del passat. Malauradament, l'excavació efectuada per l'equip signant de l'article va donar uns resultats modestos, i aviat condicionaren l'abandonament del projecte de fer-la de manera exhaustiva, ja que l'esforç de continuar-la no semblava compensar la inversió de temps i de diners que implicava. No obstant això, amb aquest estudi creiem que es demostra com l'esforç de recerca exhaustiu pot aportar noves dades al coneixement històric del nostre territori.

El fet que la major part dels materials ceràmics recollits a Geguins corresponguin a tenalles de mida gran és la principal característica arqueològica del jaciment. Precisament aquesta "especialització" ceràmològica, juntament amb la singular morfologia del lloc, permet hipotetitzar sobre la funció que tindria la cova per a aquells que la utilitzaven, els quals viurien a prop, de manera permanent o estacional. Per tant, sense descartar la funció de santuari de la cavitat de Geguins, en l'estat actual de la nostra informació, sembla més adient considerar-la un magatzem frescal d'aliments per als petits grups humans que ocupaven la zona.

Cal destacar la cronologia a què es pot atribuir el jaciment, ja que correspondria al darrer moment de la prehistòria en què les cavitats del Pre-pirineu tenen utilització; seria llavors quan a la plana comença a desenvolupar-se la cultura ibèrica, durant la qual no sabem ben bé què passa a la zona de muntanya. És remarcable també la tònica arcaïtzant que sembla acompanyar el material ceràmic trobat a la cavitat. Sense descartar que es puguin fer estudis futurs, amb la possibilitat de tenir datacions radiocarbòniques que permetin afinar més la cronologia de l'ocupació de la cova de Geguins, actualment, en l'estat dels nostres coneixements, podem situar-la entre els segles VIII i VII aC, és a dir, dins de l'edat del ferro.

Ignasi Garcés Estallo

Departament de Prehistòria, Història Antiga i Arqueologia
Universitat de Barcelona
C/ Montalegre, 6 · 08001 Barcelona
garcés@ub.edu

Joan Ramon González Pérez

Servei d'Arqueologia, Institut d'Estudis Ilerdencs
Plaça Catedral, S/N · 25002 Lleida
jrgonzalez@diputaciolleida.net

Josep Ignasi Rodríguez Duque

Servei d'Audiovisuals, Institut d'Estudis Ilerdencs
Plaça Catedral, S/N · 25002 Lleida
audiovi@diputaciolleida.net

Bibliografia

ALADERN 1906

J. Aladern, *Diccionari Popular de la Llengua Catalana*, vol. III, Ed. F. Baxarias, Barcelona.

ALMAGRO 1952

M. Almagro Basch, "La España de las invasiones célticas", *Historia de España*, dir. R. Menéndez Pidal, I, vol. II, Ed. Espasa Calpe, Madrid, 1-278.

ALMAGRO GORBEA 1977

M. Almagro Gorbea, "El Pic dels Corbs", de Sagunto, y los campos de urnas del NE de la Península Ibérica", *Saguntum*, 12, 89-141.

ANÒNIM 1931

Anònim, *Diccionari Enciclopèdic de la Llengua Catalana amb la correspondència castellana*, vol. segon, Salvat Eds., Barcelona.

BOLEDA 1976

R. Boleda Cases, *Carta arqueològica de les valls dels rius Corb, Ondara i Sió*, IEI, Lleida.

BOSCH 1915-1920

P. Bosch Gimpera, "Resultats de l'exploració de coves de Catalunya per l'Institut d'Estudis Catalans (1915-1920). Els Massissos centrals de Lleyda", *Anuari de l'Institut d'Estudis Catalans*, VI, Barcelona, 473-476.

BOSCH 1919

P. Bosch Gimpera, *Prehistòria catalana*, Ed. Catalana, Barcelona.

BOSCH 1932

P. Bosch Gimpera, *Etnologia de la Península Ibèrica*, Ed. Alpha, Barcelona.

CASTAN 1985

A. Castan, "Los restos de la cueva del Toro y el fondo de una leyenda", *XVII Congreso Nacional de Arqueología*, Logroño, 1983, Saragossa, 919-931.

COLOMINAS 1931

J. Colominas Roca, "Cova de la Fou. Bor (Cerdanya)", *Anuari de l'Institut d'Estudis Catalans*, VIII, 14-19, Barcelona.

CORTÈS 1984

M. Cortès, *El Montsec i Muntanyes veïnes. Guia excursionista*, Centre Excursionista de Lleida, Lleida.

DD.AA. 2001

Diversos autors, *La Noguera antiga. Des dels primers pobladors fins als visigots*, Balaguer.

DÍEZ-CORONEL 1965

L. Díez-Coronel, "La necrópolis de 'Colomina' en Gerp (Lérida)", *Ampurias*, XXVI-XXVII, Barcelona, 71-104.

FÀBREGAS 1984

X. Fàbregas, *Viaje a la Catalunya Fantàstica*, La Vanguardia, Barcelona.

FERRÁNDEZ *et al.* 1991

M. Ferrández, A. Lafuente, J. B. López i M. Plens, "La necrópolis tumular d'incineració de La Colomina 1 (Gerb, la Noguera)", *Revista d'Arqueologia de Ponent*, 1, Lleida, 83-139.

FOL 2005

V. Fol, "Formació de la cultura tràcia (1200-500 a. C.)", DD.AA., *Els tracis. Tresors enigmàtics de Bulgària*, Fundació "La Caixa", Barcelona, 40-43.

GALLART i JUNYENT 1989

J. Gallart i E. Junyent, *Un nou tall estratigràfic a la Pedrera, Vallfogona de Balaguer, Tèrmens, La Noguera, Lleida*, Espai/temps, 3, Estudi General de Lleida.

GARCÉS *et al.* 1983

I. Garcés, J. R. González i J. I. Rodríguez, "Cueva de Gueguins (Santa Linya, La Noguera)", *Arqueología-82*, Ministerio de Cultura, Madrid, 172.

GARCÉS *et al.* 1993

I. Garcés, Ll. Marí, J. Pérez i J. M. Puche, "Ocupacions de tradició del bronze recent i dels camps d'urnes tardans al Tossal de les Tenalles de Sidamon", *Revista d'Arqueologia de Ponent*, 3, Lleida, 249-285.

GARCÉS *et al.* 1997

I. Garcés, E. Junyent, A. Lafuente i J. B. López (coords.), *Vilars 2000. Una fortalesa ilergeta d'ara fa 2.700 anys*, Universitat de Lleida.

GARCÉS 2001

I. Garcés, "Els sons del ferro a la Noguera. La cultura ibèrica", *La Noguera antiga. Des dels primers pobladors fins als visigots*, Balaguer, 116-137.

GÁZQUEZ 1981

J. L. Gázquez, "Cova de Geguins", *Circular del Centre Excursionista de Lleida*, març 1981, Lleida, s.p.

GIMBUTAS 1996

M. Gimbutas, *El lenguaje de la diosa (The Language of Goddess)*, Ed. Grupo Editorial Asturiano, Madrid.

GIP 2003

Grup d'Investigació Prehistòrica, "Caballos y hierro. El campo frisio y la fortaleza de 'Els Vilars d'Arbeca' (Lleida, España), siglos VIII-IV a.n.e", N. Alonso, E. Junyent, A. Lafuente i J. B. López (coords.), *Chevaux-de-frise i fortificació en la primera edat del ferro europea*, Lleida, 233-274.

GONZÁLEZ 1987

J. R. González, "La sección de arqueología del I.E.I.: cuarenta y dos años de arqueología leridana", *Caesaraugusta*, 64, Saragossa, 221-232.

GONZÁLEZ *et al.* 1991a

J. R. González, J. I. Rodríguez i I. Garcés, *El jaciment en cova dels camps d'urnes tardans de Geguins (Les Avellanes-Santa Linya, La Noguera, Lleida)*, Estudis Arqueològics, 1, IEI, Lleida, inèdit.

GONZÁLEZ *et al.* 1991b

J. R. González; L. Larrégula; J. Markalain; J. Medina i J. I. Rodríguez, "Prospecció arqueològica a la Serra de Sant Gervàs (Alta Ribagorça)", *Actas del Congreso Internacional 'Historia de los Pirineos'*. Cervera, 1988, Madrid, vol. I, 301-320.

GONZÁLEZ 1994

J. R. González, "La investigació i la divulgació com a línies bàsiques de treball del Servei d'Arqueologia de l'IEI (Balanç dels deu primers anys de professionalitat: 1981-1991)", *Actes Ir. Congrès de Centres d'Estudis de Parla Catalana. Lleida, 19 i 20 d'abril de 1991*, Lleida, 109-127.

GONZÁLEZ 2000

J. R. González, "Evolució conceptual i metodològica a través dels darrers 17 anys d'intervencions en arqueologia medieval i moderna de l'Institut d'Estudis Ilerdencs de la Diputació de Lleida", *Actes Ir. Congrès d'Arqueologia Medieval i Moderna a Catalunya, 13-15 de novembre de 1998*, Barcelona, 490-502.

GONZÁLEZ *et al.* 2002

J. R. González; M. P. Vázquez; J. M. Mata-Perelló; J. L. Peña; J. I. Rodríguez i B. Colldeforns, "La presencia de hematites y la singular concentración de poblamiento

de la primera edad del hierro en la confluencia de los ríos Cinca, Segre y Ebro", *Actas del Primer Simposio sobre la minería y la metalurgia antigua en el sudoeste europeo, Centre d'Arqueologia d'Avinyana, Serós, 5-7 de mayo del 2000*, J. M. Mata-Perelló i J. R. González (eds.), vol. I, Manresa, 233-254.

GONZÁLEZ 2003

J. R. González, "L'arqueologia lleidatana no professional entre 1931 i 1975". *L'arqueologia a Catalunya durant la República i el Franquisme (1931-1975)*, Actes de les Jornades d'Historiografia celebrades a Mataró els dies 24 i 25 d'octubre de 2002. Homenatge a Marià Ribes i Bertran (1902-1996) en el centenari del seu naixement, Mataró, 175-204.

JUNYENT 1978

E. Junyent, "L'aportació continental del bronze final", *Història de Catalunya*, vol. I, Ed. Salvat, Barcelona, 120-139.

JUNYENT 2002

E. Junyent, "Els segles de formació: el bronze final i la primera edat de ferro a la depressió de l'Ebre", *I Jornades d'Arqueologia Ibers a l'Ebre. Recerca i interpretació, (Tivissa 2001)*, *Ilercavònia*, 3, Ribera d'Ebre-Tivissa, 17-35.

JUNYENT 2003

E. Junyent, "L'albada de la civilització i els temps ilergets", *Història de Lleida*, vol. 1, Pagès Editors, Lleida, 11-184.

LÓPEZ 2000

J. B. López, *L'evolució del poblament protohistòric a la Plana occidental catalana. Models d'ocupació del territori i urbanisme*, tesi doctoral inèdita, Universitat de Lleida.

LÓPEZ 2001

J. B. López, "L'edat del Bronze", *La Noguera antiga. Des dels primers pobladors fins als visigots*, Balaguer, 62-95.

LÓPEZ i GALLART 2002

J. B. López i J. Gallart, "La societat a l'edat del Bronze", J. L. Ribes (ed.), *Sala d'Arqueologia, catàleg, Quaderns de la Sala d'Arqueologia*, 2, IEI, Lleida, 119-134.

MALUQUER 1945

J. Maluquer de Motes, "La provincia de Lérida durante el Eneolítico, Bronce y Primera Edad del Hierro", *Ilerda*, V, Lleida, 173-245.

MALUQUER 1946

J. Maluquer de Motes, "Las culturas hallstätticas en Catalunya", *Ampurias*, VII-VIII, Barcelona, 115-184.

MALUQUER 1949

J. Maluquer de Motes, *La Cueva de Toralla*, Monografías del Instituto de Estudios Pirenaicos, I, Saragossa.

- MALUQUER 1951a
J. Maluquer de Motes, *La Cueva sepulcral del Forat Negre de Serradell*, Monografías del Instituto de Estudios Pirenaicos, II, Saragossa.
- MALUQUER 1951b
J. Maluquer de Motes, *La Cueva de les Llenes de Eriñá*, Monografías del Instituto de Estudios Pirenaicos, III, Saragossa.
- MALUQUER *et al.* 1960
J. Maluquer de Motes, A. M. Muñoz i F. Blasco, *Catastratigráfica en el poblado de "La Pedrera"*, en *Vallfogona de Balaguer (Lérida)*, Universitat de Barcelona.
- MALUQUER 1971
J. Maluquer de Motes, "Late Bronze and Early Iron in the valley of the Ebro", *The European Community in Later Prehistory. Studies in Honour of C. F. C. Hawkes*, Routledge & Kegan Pol, Londres, 107-120.
- MALUQUER 1983
J. Maluquer de Motes: *El poblado paleoibérico de La Ferradura (Ulldecona)*, Universitat de Barcelona.
- MALUQUER 1988
J. Maluquer de Motes, "Mig segle de recerques prehistòriques a les Valls del Noguera Pallaresa i del Segre a les vores del Montsec", *Actes del 7è Col·loqui Internacional d'Arqueologia de Puigcerdà, 1986*, Puigcerdà, 17-26.
- MARÍ, MASCORT 1988
Ll. Marí i M. T. Mascort, "Una ofrena de fundació a la vil·la romana de Corbins (Segrià)", *Recerques Terres de Ponent*, IX, Tàrrrega, 89-95.
- MAYA 1977
J. L. Maya, *Lérida Prehistòrica*, Ed. Dilagro, Lleida.
- MAYA 1981
J. L. Maya, "Yacimientos de las edades del Bronce y Hierro en la provincia de Lérida y zonas limítrofes", *Miscel·lània Homenatge al professor Salvador Roca i Lletjós*, IEI, Lleida, 321-376.
- MAYA, PONS 1982
J. L. Maya i E. Pons, "El Bronce Final", *L'Arqueologia a Catalunya, avui*, Generalitat de Catalunya, Barcelona, 76-77.
- MAYA, PETIT 1995
J. L. Maya i M. A. Petit, "L'edat del Bronce a Catalunya. Problemàtica i perspectives de futur", *Actes del Xè Col·loqui Internacional d'Arqueologia de Puigcerdà, (Puigcerdà-Osseja, 1994)*, Puigcerdà, 327-342.
- MAYA 2003
J. L. Maya, "En la encrucijada de la arqueologia iberdenses: Díez-Coronel y la década de los setenta", *Actes del I Congrés Internacional de Gravats Rupestres i Murals. Homenatge a Lluís Díez-Coronel (Lleida, 23-27 de novembre de 1992)*, Lleida, 973-979.
- MONTANYÀ 1982
R. Montanyà, "L'Estació Hallstättica de 'La Roca del Call' a Ponts, (Lleida)", *Recerques de les Terres de Ponent*, III, Tàrrrega, 5-18.
- PADRÓ 1976
J. Padró, "L'edat del Ferro i la romanització a les comarques septentrionals de l'interior de Catalunya", *Actes del Ier Col·loqui Internacional d'Arqueologia de Puigcerdà (1974)*, Cypsela, 1, Girona, 111-114.
- PADRÓ i VEGA 1989
J. Padró i J. de la Vega, "Treballs arqueològics a la Cova Colomera o de les Gralles (Sant Esteve de la Sarga-Mur, Pallars Jussà)", *Excavacions Arqueològiques d'urgència a les comarques de Lleida*, Generalitat de Catalunya, Barcelona, 9-68.
- PEÑA 1983
J. L. Peña, *La Conca de Tremp y Sierras Prepirenaicas comprendidas entre los ríos Segre y Noguera Ribagorzana: Estudio Geomorfológico*, IEI, Lleida.
- PEÑA i GONZÁLEZ 1992
J. L. Peña i J. R. González, "Hipòtesis evolutiva de los cambios en la dinámica geomorfológica del Baix Cinca y Segre (Depresión del Ebro) durante el Pleistoceno Superior-Holoceno a partir de los datos geoarqueológicos", *Cuaternario y Geomorfología*, 6, Logroño, 103-110.
- PEÑA *et al.* 1996
J. L. Peña, J. R. González i J. I. Rodríguez Duque, "Paleoambientes y evolución geomorfológica en yacimientos arqueológicos del sector oriental de la Depresión del Ebro durante el Holoceno superior", *Dinámica y Evolución de Medios Cuaternarios*, 1996, 63-80.
- PERICOT 1925
L. Pericot, *La civilización megalítica catalana y la cultura pirenaica*, Universitat de Barcelona.
- PERICOT 1950
L. Pericot, *Los sepulcros megalíticos catalanes y la Cultura Pirenaica*, Monografías del Instituto de Estudios Pirenaicos, 4, Barcelona.
- PITA 1956
R. Pita, *Noticario Arqueológico Hispánico*, III-IV. Cuadernos 1-3, 1954-1955, Madrid, 265 i 281.
- PITA 1968
R. Pita, *La historia antigua y la arqueología del Pallars. Día de la provincia, Lérida-Tremp, 17 de noviembre de 1967*, IEI, Lleida.
- RAFEL 2002
N. Rafel, "Urna funerària", J. L. Ribes (ed.), *Sala d'Arqueologia, catàleg*, Quaderns de la Sala d'Arqueologia, 2, IEI, Lleida, 262.
- RIPOLL i SANMARTÍ 1975
E. Ripoll i E. Sanmartí, "La Catalogne dans le Monde Antique", *Archeologia*, 83, 46-58.

RIPOLL 2003

E. Ripoll, "Lluís Díez-Coronel i Montull i el coneixement de la prehistòria i l'arqueologia de les Terres de Lleida", *Actes del I Congrés Internacional de Gravats Ruprestres i Murals. Homenatge a Lluís Díez-Coronel (Lleida, 23-27 de novembre de 1992)*, Lleida, 957-971.

RIUS 1915-1920

J. Rius, "El sepulcre del Turó de les Mentides (Folgaroles)", *Anuari de l'Institut d'Estudis Catalans*, VI, Barcelona, 581-582.

RODRÍGUEZ DUQUE *et al.* 1985

J. I. Rodríguez Duque, I. Garcés i J. R. González, "Cova de Geguins", *L'Arqueologia i la nostra història*, IEI, Lleida, fitxa n. 1.

RODRÍGUEZ DUQUE *et al.* 1986

J. I. Rodríguez, I. Garcés i J. R. González, *La cova de Geguins (Avellanes-Santa Linya, la Noguera). Amb la memòria de l'excavació practicada en 1982*. Lleida, inèdit.

RODRÍGUEZ DUQUE 1982

J. I. Rodríguez, "La cueva sepulcral de El Forat del Coscoll", *Ilerda*, XLIII, Lleida, 255-264.

ROS 2000

J. Ros, *Memòria d'excavació arqueològica. Plaça Bell Pla número 5 (Guissona)*, Guissona, 2000, inèdita.

ROVIRA 1978

J. Rovira, "La penetració durant el Bronze Final de les influències nord-pirinenques cap a l'interior de Catalunya i el seu impacte", *Actes del II Col·loqui Internacional d'Arqueologia de Puigcerdà*, 1976, Puigcerdà, 69-82.

RUIZ ZAPATERO 1985

G. Ruiz Zapatero, *Los Campos de Urnas del N.E. de la Península Ibérica*, Universidad Complutense de Madrid.

SERRA RÀFOLS 1921

J. de C. Serra Ràfols, *La col·lecció prehistòrica Lluís Marian Vidal, Materials de Prehistòria Catalana I*. Publicacions del Seminari de Prehistòria de la Universitat de Barcelona.

SERRA VILARÓ 1915-1920

J. Serra Vilaró, "Troballa protohistòrica a Marlés", *Anuari de l'Institut d'Estudis Catalans*, VI, 1915-1920, Barcelona, 573-580.

SERRA VILARÓ 1918

J. Serra Vilaró, *Excavaciones en la Cueva del Segre. Informes y memorias de la Junta Superior de excavaciones y Antigüedades*, 21, Madrid.

VEGA 1981

J. de la Vega, *Aplec de documents arqueològics de les coves del Montsec i de llur projecció a les comarques i serres properes*, *Butlletí Mediterrània*, 12-M, Barcelona.

VEGA 1988

J. de la Vega, "Valoració dels resultats obtinguts en les prospeccions arqueològiques, en els cursos mitjans i alts dels rius Nogueres", *Actes del 7è Col·loqui Internacional d'Arqueologia de Puigcerdà*, 1986, Puigcerdà, 123-129.

VIDAL 1894

L. M. Vidal, "Coves prehistòriques de la Província de Lleyda", *Butlletí del Centre Excursionista de Catalunya*, 13, Barcelona, 81-108.

VILASECA 1947

S. Vilaseca, "El Campo de Urnas de Les Obagues de Montsant y la evolución de la cultura de las Urnas en el suroeste de Cataluña", *Archivo Español de Arqueología*, 20, Madrid, 28-45.