



El collaret tardoantíc de la Valleta del Valero (Soses, Lleida): noves dades per al seu estudi

Es presenta la troballa d'un collaret d'or tardoantíc a les rodalies d'Ilerda, amb una cronologia del segle v dC i amb paral·lels directes al centre i est d'Europa.

Paraules clau: collaret d'or, antiguitat tardana.

El mes d'abril de 1950, un particular va trobar un collaret d'or “*en un paraje de la partida de Jebut (sic)*”. Les referències més exactes al lloc de troballa del collaret afirmen que prové de l'indret conegut com la Valleta del Valero, dins l'esmentada partida de Gebut. La Valleta del Valero correspon a una petita coma a la vessant de ponent d'un tossal conegut amb el mateix topònim que es troba situat a la dreta del Segre, a les rodalies de l'actual autopista del baix Segre (fig. 1). S'hi localitza un assentament de l'edat del ferro, conegut a la bibliografia especialitzada amb el mateix topònim. A la proximitat de la Valleta del Valero es coneixen diversos jaciments situables en el període tardoantíc; existeix fins i tot la possibilitat que tant el collaret com un disc d'or amb un camafeu incrustat, procedent del Racó de la Pampa —topònim que correspon al barranc de llevant del mateix tossal—, hi haguessin estat vinculats. La resposta d'aquesta

Il se présente la découverte d'un collier d'or de l'Antiquité Tardive dans les proximités d'Ilerda avec une chronologie du v^{ème} siècle ap. J.Ch. et avec parallèles directs au centre et l'est de l'Europe.

Mots clé: Collier d'or, Antiquité Tardive

qüestió passa necessàriament per la continuïtat de la recerca arqueològica a la zona.



Fig. 1. Localització del jaciment de la Valleta del Valero.

* Aquest treball s'integra en les activitats del projecte I+D+I del pla nacional “La transformació del nord-est de *Hispania* y las Islas Baleares: arquitectura religiosa (siglos iv al viii)” (HUM-2005-00268/HIST); i ha estat possibilitat pel gaudi d'una beca predoctoral del Programa Nacional de Formació de Professorat Universitari, atorgada pel MEC. Agraïxo sincerament al personal de la Sala d'Arqueologia de l'IEI, en especial al seu responsable J. Ll. Ribes, el seu ajut i les facilitats donades per a l'estudi de la peça.

Descripció

El collaret es compon d'una cadena formada per vuit malles de fil d'or, trenades en forma d'espiga, a la qual s'enganxen 29 anelles. Cadascuna ferma un penjoll fusiforme fos amb l'extrem superior aplanat i perforat, quatre acanalaments decoratius a la part superior i quatre més a la inferior. Un dels extrems de la cadena està recobert per un cilindre de fulla d'or ornat en els seus dos extrems per bandes de perles d'or, col·locades en calent sobre seu. El cilindre es ferma a la cadena mitjançant dos reblons de bronze situats a la seva part inferior, mentre que la part superior es troba coronada per una representació realista d'un cap de lleó, en què es veuen els ulls, el morro i la cabellera, realitzats mitjançant incisions a bisell. Els espais situats entre aquests han estat ornats amb petits traços rectilinis incisos. L'extrem

proximal del pròtom de lleó, corresponent a la representació del morro, està soldat a una gran anella circular, a la qual s'enganxa una placa cordiforme d'or amb un registre central triangular delimitat per dues incisions rectilínies, acabada en un ganxo, que correspon al mecanisme de ferma de la peça. El revers de l'element cordiforme presenta nombroses marques d'ús. La cadena es troba fracturada en l'altre extrem, probablement a escassos centímetres de la ubicació original de la tanca corresponent. També presenta una reparació antiga a la part central (fig. 2-3).

Mesures: longitud de la cadena: 32 cm; longitud del cilindre de làmina de l'extrem: 0,9 cm; amplada del cilindre de làmina de l'extrem: 0,4 cm; longitud màxima del cap de lleó: 1 cm; amplada màxima del cap de lleó: 1 cm; longitud de l'apèndix en forma de cor (inclosos el ganxo de l'extrem proximal i l'anella de

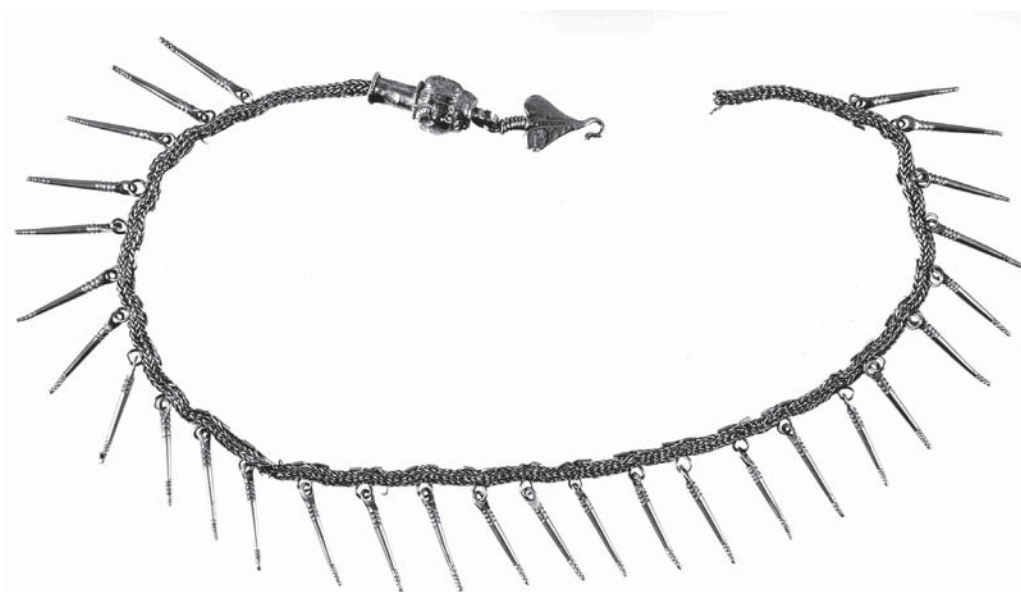


Fig. 2. Collaret d'or de la Valleta del Valero. Servei de fotografia de l'IEI.

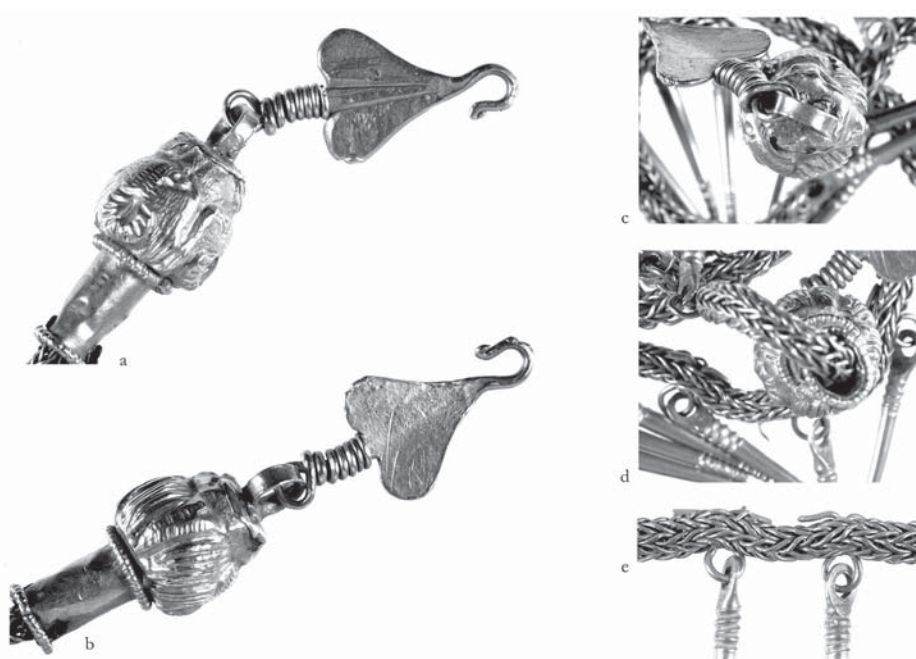


Fig. 3. Detalls del collaret d'or de la Valleta del Valero. Servei de fotografia de l'IEI.

l'extrem distal): 2 cm; amplada de l'apèndix en forma de cor: 1 cm; longitud mitjana dels penjolls fusiformes (incloent les anelles del cap): 2 cm; pes: 38 g.

Troballa i adquisició¹

L'autor material de la troballa va ser J. Chimeno Sales, sepulturer de professió i veí de Soses o d'Aitona.² Chimeno va afirmar haver trobat la peça enterrada al sòl, en un moment indeterminat del mes d'abril de 1950. Pocs dies després —en qualsevol cas abans del 6 de maig—, aquest venia el collaret a J. Palacín Gretal, que en aquests moments treballava com a peó a les obres de reconstrucció de l'església parroquial de Soses i que —sembla— era veí d'Aitona.³

La troballa del collaret va arribar ràpidament al coneixement de les autoritats civils i culturals de la zona: ja el 5 de maig, el governador civil de Lleida enviava un telegrama als ajuntaments de Soses i Aitona demanant informació sobre el collaret;⁴ cap a aquestes dates, R. Pita explicava a J. A. Tarragó —president de l'IEI i *comisario de Excavaciones* de la província de Lleida— que ja havia tingut l'ocasió d'efectuar un primer estudi del collaret, encara en mans de Palacín. En el mateix escrit, Pita afirmava haver rebut una trucada del professor J. Maluquer de Motes demanant-li detalls sobre la procedència de la peça. Durant la mateixa conversa, Maluquer hauria informat Pita que el Servicio de Defensa del Patrimonio Artístico ja tenia constància de la troballa del collaret i que havia pogut bloquejar la seva circulació, fent que restés en mans de Palacín.⁵

Al següent mes de juny, diverses personalitats destacades de l'arqueologia catalana del moment ja tenien coneixement de la troballa del collaret; algunes d'elles s'implicarien activament en la seva adquisició. Així, el 5 de juny Tarragó ja plantejava a M. Almagro el seu interès a incorporar la peça als fons del futur Museu Arqueològic de Lleida, en cas que no anés a parar al Museu Arqueològic de Barcelona.⁶ Sembla que Tarragó ignorava que, per aquestes dates, Palacín ja havia establert contacte amb J. Ainaud de Lasarte, director dels Museus d'Art de l'Ajuntament de Barcelona, per tal d'oferir-li la compra del collaret. El dia 17 del mateix mes, Ainaud enviava Palacín a lliurar en mà a Tarragó un document en

què se l'informava que el collaret es trobava dipositat als Museus d'Art des del 12 de maig.⁷ Tot i la bona predisposició mostrada per Ainaud davant l'eventual adquisició del collaret per part de l'IEI o del Museu de Lleida, el procés es complicaria en els dies immediats. Tot just dues setmanes més tard, Almagro recriminava Tarragó per haver-lo instat a intervenir en el seu favor en l'afer de l'adquisició, atès que, de resultes de la seva gestió, el collaret havia sortit dels museus de Barcelona i retornat a poder de Palacín.⁸ Una setmana després, també Maluquer es feia ressò d'aquest succés, suggerint que també hauria tingut un cert paper en les infructuoses gestions per retornar el collaret a Lleida.⁹

En qualsevol cas, sembla que les incerteses al voltant del parador del collaret van esvair-se amb rapidesa. El 21 de juliol, Tarragó demanava al secretari de l'Ajuntament de Soses, C. Seró, que li fes arribar tota la documentació possible sobre el lloc de trobada del collaret —inclosos registres de propietat— de cara als tràmits d'adquisició definitiva de la peça per part de l'IEI.¹⁰ A les darreries de setembre, Tarragó rebia un document signat per Ainaud en què es feia constar que Palacín havia retirat el collaret dels Museus Municipals d'Art de Barcelona amb motiu d'iniciar la seva venda al Museu de Lleida. La data de la retirada —13 de juliol— sembla inexacta. Segurament, amb aquest document es va intentar normalitzar la situació del collaret —de nou en poder de Palacín per mitjans, sembla, poc ortodoxos— un cop ja s'havia acordat la venda entre Tarragó i Palacín.¹¹ De totes maneres, sembla que Palacín temptejà fins a l'últim moment la possibilitat de vendre el collaret a col·leccionistes particulars, tal com adverteix el mateix Ainaud en una carta del 4 d'octubre.¹² En aquestes mateixes dates cal situar la manifestació d'un cert interès en l'adquisició del collaret per part del MAN, transmesa per Maluquer a Tarragó; i que va ser rebut per aquest darrer amb un escàs entusiasme ben comprensible.¹³ En qualsevol cas, el mateix 4 d'octubre Palacín presentava la seva sol·licitud de venda del collaret —per un total de 40.000 ptes.— davant el president de la Diputació de Lleida. La peça seria donada en dipòsit provisional a l'IEI a través de Tarragó; Palacín rebria un avançament de 5.000 ptes. —liquidat el 25 de novembre— en espera de la taxació definitiva.¹⁴

Els peritatges del valor econòmic del collaret foren encarregats a tres professionals que ja havien estat implicats —en major o menor grau— en els inicis del procés d'adquisició. El primer s'encarregà a Maluquer

1. La documentació citada a continuació es troba dipositada a l'Arxiu de la Diputació de Lleida, agrupada sota l'epígraf *Instituto de Estudios Ilerdenses, Sección: Arqueología, Asunto: Asuntos varios relacionados con el collar de oro de Soses, Archivo: 1950*. Agraeixo sincerament al personal de l'Arxiu de l'IEI i, especialment, a A. Angulo, el seu ajut per localitzar i consultar la documentació.

2. Segons carta de Miguel Morrerres, alcalde de Soses, expedida el 6 de maig de 1950 al governador civil de Lleida, l'autor de la troballa hauria estat veí d'Aitona. Curiosament, segons carta de Ramon Prim, alcalde d'Aitona, expedida el mateix dia amb idèntica destinació, Chimeno hauria estat veí de Soses. Cf. nota 3.

3. Carta de M. Morrerres al *Gobernador Civil de Lérida* (06/05/1950); Carta de R. Prim al *Gobernador Civil de Lérida* (06/05/1950).

4. Document no conservat. És citat a les dues cartes abans esmentades, que haurien estat fruit de la demanda plantejada al telegrama (cf. notes 2-3).

5. Carta de R. Pita a J. A. Tarragó (sense data).

6. Carta de J. A. Tarragó a M. Almagro (05/06/1950).

7. Carta de J. Ainaud de Lasarte a J. A. Tarragó (17/06/1950).

8. Carta de M. Almagro a J.A. Tarragó (30/06/1950).

9. Carta de J. Maluquer de Motes a J. A. Tarragó (06/07/1950).

10. Carta de J. A. Tarragó a C. Swró (*sic*) (21/07/1950). La documentació sol·licitada s'expediria el 10/10/1950.

11. Carta de J. Ainaud al Museu de Lérida (30/09/1950). La data del 13 de juliol, transmesa al document, no correspon amb les recriminacions d'Almagro de finals de juny (cf. nota 8).

12. Carta de J. Ainaud a J. A. Tarragó (05/10/1950).

13. Carta de J. Maluquer de Motes a J. A. Tarragó (21/10/1950); Carta de J. A. Tarragó a J. A. Maluquer de Motes (26/10/1950).

14. *Diputación Provincial de Lérida*, reg. n. 5019, fol. 69.

de Motes; Tarragó li especificà que la quantitat no hauria de sobrepassar en cap cas les 10.000 ptes. La intenció de Tarragó era que aquests diners es repartissin, en parts iguals, entre Palacín i el propietari dels terrenys on es trobà el collaret, és a dir, l'Ajuntament de Soses.¹⁵ Sembla que Palacín no hauria estat gens d'acord amb la valoració, molt per sota de la xifra —40.000 ptes.— demanada inicialment. Per tal d'estalviar-se eventuais complicacions, Tarragó va fer saber a Palacín que no acceptaria peritatges que no procedissin de directores de museus o de catedràtics d'arqueologia.¹⁶ D'aquesta manera podia assegurar-se que els diversos peritatges coincidirien amb la quantitat inicialment fixada per ell. En efecte, a les darreries de novembre Tarragó escriuria a Almagro i a Ainaud demanant-los peritatges del collaret de la Valleta del Valero que s'ajustessin a la quantitat de 10.000 ptes.¹⁷ Davant la manca d'alternatives, la xifra acabaria essent acceptada per Palacín, i el 22 de desembre es resolva ja la compra del collaret per part de la Diputació de Lleida, pel valor de 10.000 ptes. Vuit dies més tard, la Sección de Gobierno de la Diputació donava el seu vistiplau i disposava que els diners haurien de ser repartits entre Palacín i l'Ajuntament de Soses;¹⁸ aquesta resolució és la que s'anuncià definitivament a Palacín el gener de 1951.¹⁹

La qüestió de la part dels diners que hauria pertocat a Soses encara portaria cua: el 1953, l'alcalde d'aquesta població traslladava a la Diputació la seva queixa pel fet de no haver rebut encara les 5.000 ptes. que li hauria pertocat de la venda del collaret.²⁰ A les darreries del mateix any, la Comisaría General de Excavaciones Arqueológicas contactava amb la Diputació de Lleida per tal d'aclarir què havia succeït amb el collaret de la Valleta del Valero,²¹ la troballa del qual hauria arribat recentment al seu coneixement. La Comisión de Educación, Deportes y Turismo de la Diputació respondria amb un informe detallat sobre el procés d'adquisició de la peça, que —després de passar per les corresponents instàncies de la Diputació— seria expedit a començaments de febrer del mateix any.²² Sembla que la Comisaría General es donaria per satisfeta amb aquesta documentació, fet que donaria per acabat el llarg i dificultós procés de l'adquisició del collaret.

En aquest informe s'especificava que, a principis de 1954, la peça es trobava encara guardada a la caixa forta de la Diputació, en espera d'instal·lar-la definitivament al Museu Arqueològic de Lleida. En efecte, la col·lecció arqueològica de l'IEI —en què el collaret seria un dels objectes destacats— s'obriria

definitivament al públic el 6 de maig de 1954 (GONZÁLEZ 2003, 184; MEDINA *et al.* 2004, 97).

Historiografia

La peça va ser originàriament difosa en mitjans especialitzats per Maluquer de Motes (MALUQUER 1950), qui li atribuï una cronologia al voltant dels segles II-II aC i la relacionà amb el poblament ilerget de la zona. El mateix investigador tornaria a interessar-se pel collaret uns anys més tard, insistint en els seus vincles amb l'orfebreria ibèrica (MALUQUER 1954, 359-360, fig. 232-234). La peça de la Valleta del Valero no va cridar l'atenció dels especialistes durant un període considerable, fins que, als anys noranta, va ser inclosa per Pingel al seu catàleg d'orfebreria prehistòrica de la Península Ibèrica (PINGEL 1992, 254). La més recent publicació del collaret ha mantingut, igualment, la cronologia i la interpretació originals de Maluquer (JUNYENT 2002).

Paral·lels i cronologia

La troballa de la Valleta del Valero troba els seus paral·lels més directes en un petit grup de peces localitzades a l'interior de riques sepultures femenines del centre i de l'est d'Europa. De Hochfelden (Baix Rin, França), Untersiebenbrunn (Baixa Àustria) i d'una de les criptes saquejades el 24 de juny de 1914 a Kerč'-Gospital'naja ul. (Crimea, Ucraïna) procedeixen exemplars gairebé idèntics al collaret de la Valleta (HATT 1966, fig. 2; KUBITSCHKE 1911, lám. II: 8; ZASECKAJA 1993, lám. 22: 76). De la mateixa Kerč' prové encara un altre collaret, mancat de context arqueològic, adquirit pel Louvre com a part de la gran col·lecció Messaksoudy d'orfebreria antiga (RIDDER 1924, lám. IX: 519). A aquest grup cal afegir encara un cinquè exemplar descobert a la sepultura 1-2 de Bakodpuszta (Bács-Kiskun m., Hongria), que es distingeix de la resta de collarets d'aquest grup pels apèndixs triangulars amb incrustació de granat als quals s'enganxen els penjolls fusiformes (KISS 1983, fig. 4: 3) (fig. 4-5).

Aquestes tombes constitueixen complexos tancats ben datats, gràcies a l'associació de múltiples materials al seu interior (fig. 8). Diverses variants de fíbules de tipus laminar i recipients vitris permeten situar les sepultures de Hochfelden i Untersiebenbrunn al primer terç del segle v (TEJRAL 1988, 241-244; TEJRAL 1997, 334-340). Una cronologia lleugerament posterior presenta la tomba de Bakodpuszta. Els braçalets massius amb representacions zoomorfes als extrems i els anells amb decoració *cloisonné* del seu interior troben bones analogies en contextos funeraris de la segona meitat del segle v (KISS 1983, fig. 17-18; BIERBRAUER *et al.* 1993, 324-328; BÓNA 2002, 192). Tanmateix, les recerques de diversos especialistes han insistit en el fet que els materials de la sepultura 1-2 corresponen en realitat a la barreja dels dipòsits funeraris de dues tombes femenines; el collaret amb penjolls fusiformes podria haver correspost, doncs, a un enterrament anterior a l'equador del segle v (BÓNA 2002, 193). Pel que fa a la peça de Kerč'-Gospital'naja, el cert és que es fa difícil fixar-ne una cronologia precisa, tot i que el fet que el gruix de materials recuperats de

15. Carta de J. A. Tarragó a J. Maluquer de Motes (10/10/1950).

16. Carta de J. A. Tarragó a J. Ainaud (21/11/1950).

17. Cf. nota 16; Carta de J. A. Tarragó a M. Almagro (21/11/1950).

18. Resolución de la Diputación Provincial de Lérida, Sección de Educación, Deportes y Turismo (22/12/1950).

19. Carta del doctor Montull a J. Palacín (16/01/1951).

20. Carta de R. Anadón a V. Hellin (17/06/1953).

21. Gobierno Civil de la Provincia de Lérida, reg. n. 4072, fol. 54.

22. Informe de la Diputación Provincial de Lérida, Sección de Educación, Deportes y Turismo (26/01/1954).

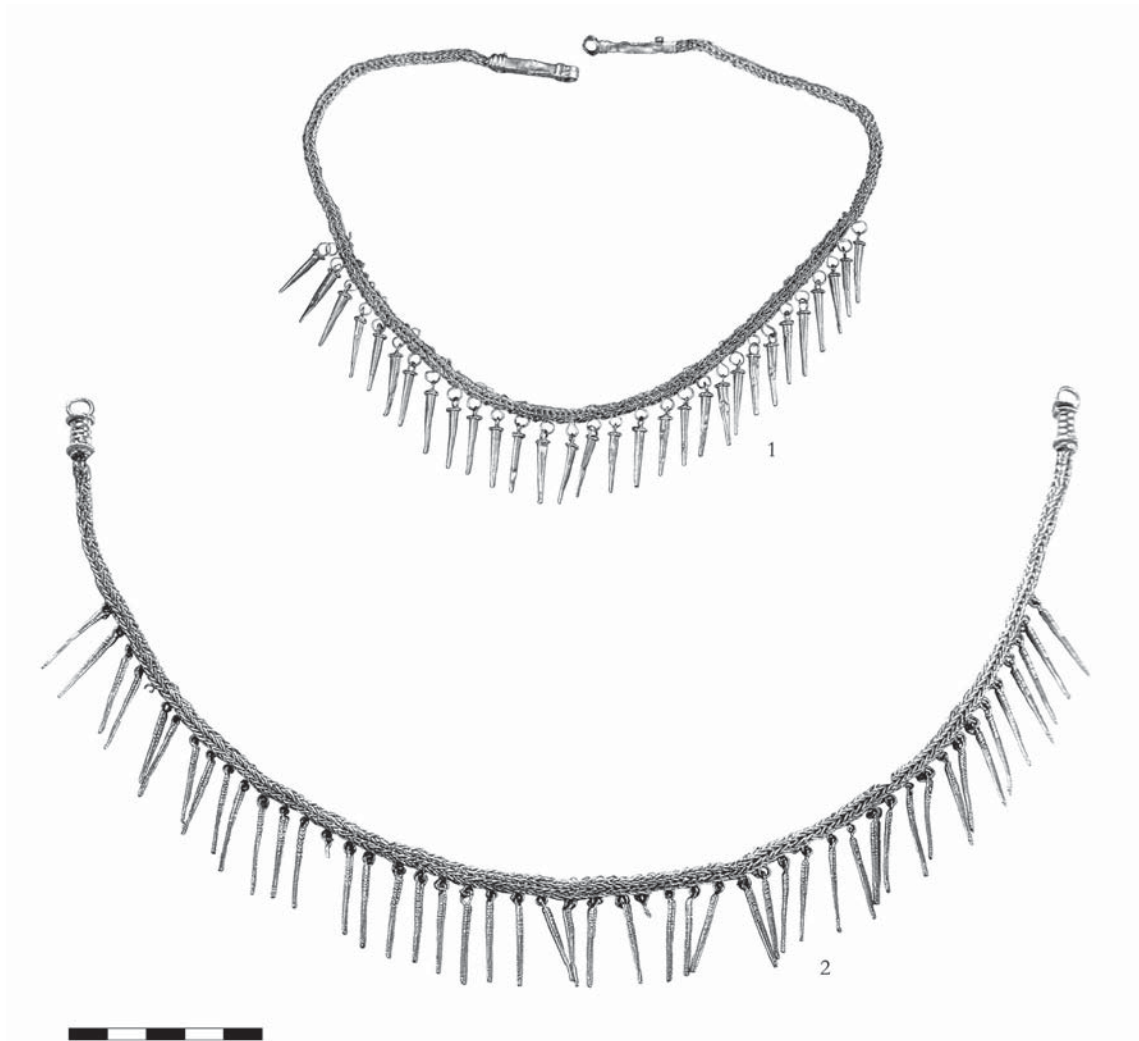


Fig. 4. Collarets d'or amb penjolls fusiformes. 1: Hochfelden; 2: Untersiebenbrunn.

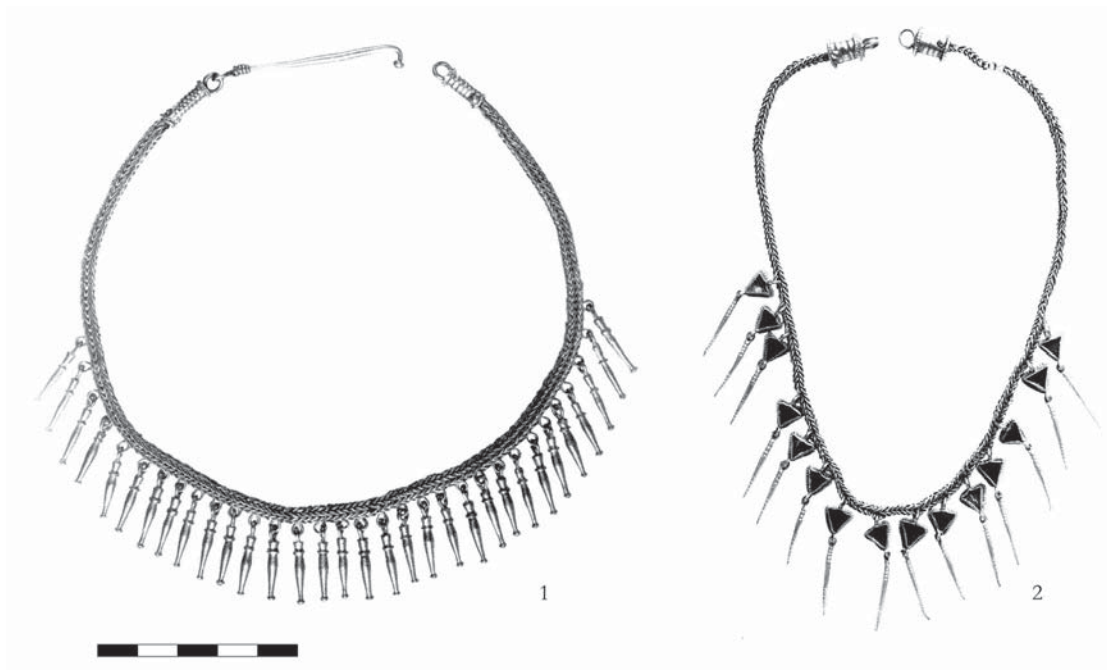


Fig. 5. Collarets d'or amb penjolls fusiformes. 1: Kerč'-Gospital'naja ul.; 2: Bakodpuszta, sep. 1-2.

les criptes saquejades presenti una cronologia situada entre les darreries del segle IV i la primera meitat del V (ZASECKAJA 1993, 51-73) permet situar l'exemplar crimeà en el mateix horitzó cronològic que els seus paral·lels centreeuropeus.

El collaret de la Valleta del Valero es distingeix de l'esmentat grup per les característiques del seu mecanisme de tanca, que inclou l'element zoomorf i la tanca cordiforme. La presència del motiu en forma de cap de lleó no ha de fer variar sensiblement la cronologia assenyalada pels contextos de les peces de tipus Untersiebenbrunn. Així ho indica un petit grup de collarets amb tanques en forma de cap de lleó, que constitueixen, juntament amb les produccions amb penjolls fusiformes, els paral·lels més propers a la peça de la Valleta (BARATTE *et al.* 2002, 82-84; KISS 2001, fig. 4, 6, 9). Els exemplars del tresor de *Carthago* (fig. 6, 1) i de la Piazza della Consolazione de Roma no poden ser datats amb major precisió dins del marc del segle V, la presència d'un *solidus* d'Honori en un dels medallons que componen la peça romana ha de ser entès únicament com un *terminus post quem* en sentit ampli. Probablement,



Fig. 6. Collarets d'or amb extrems en forma de cap de lleó.
1: *Carthago*; 2: Répcelak.

les seves similituds respecte al collaret aquí estudiat permetin situar-les a la primera meitat del segle. Aquest grup es completa amb dues troballes més orientals, corresponents a la rica sepultura femenina de Répcelak (Vas m., Hongria) a *Pannonia* (fig. 6, 2), i a l'anomenat "tresor d'*Olbia*". En ambdós casos es tracta de complexos situables amb seguretat a la segona meitat del segle V, una cronologia que no ha de variar la datació més primerenca de l'exemplar de la Valleta, a la primera meitat del segle. Aquest període sembla haver estat especialment nodrit d'exemples de representacions de pròtoms de lleó en l'orfebreria, entre els que poden ser citades una de les parelles de fíbules primerenques del conjunt de Szilágy-Somlyó (jud. Sălaj, Romania), els braçalets del denominat "tresor d'*Assiût*" (Egipte) o l'anella de la sivella de cinturó de Szeged-Ótthalom (Csongrád m., Hongria) (STARK 1999, 149; DEPPER-LIPPITZ 2000, 65-66; SCHULZE-DÖRRLAMM 2002, 8).

Les tanques en forma de cor són igualment freqüents en collarets tardoantics de variada tipologia, datables als segles V-VI, com els procedents de Nisoria, Reggio Emilia o Constantinoble (?) (BALDINI 1999, 139; BIERBRAUER 1975, lám. XXXV: 2; ROSS 1965, lám. XCV: c) (fig. 7, 2). Probablement, l'analogia més propera per a la tanca del collaret de la Valleta del Valero és el trobat a la sepultura de Nasobúrky (okr. Olomouc, República Txeca) (TEJRAL 1982, fig. 46: 11). Aquesta consisteix en una làmina d'or en forma de cor acabada en un ganxo destinat a fermar el collaret (fig. 7, 1). La seva decoració incisa evidencia, a més, que aquest element cordiforme és en realitat una representació vegetal estilitzada, condició sens dubte extrapolable a l'exemplar de la Valleta. La sepultura de Nasobúrky ha estat datada a les darreries del segle V (TEJRAL 1982, 130), fet que planteja la qüestió de si l'element cordiforme de la Valleta no hauria estat un afegit posterior, tal com suggereix el fet que l'anella de l'extrem proximal del cap del lleó semblava no haver estat realitzat de forma unitària amb el zoomorf. Però les plaques cordiformes d'aquest tipus tenen una cronologia molt àmplia, fet que no permet emprar la de la Valleta del Valero per fixar la cronologia d'aquesta possible reparació. De fet, és molt probable que el collaret hagués presentat ja originàriament aquest element vegetal com a mecanisme de tanca, unint els dos extrems d'aquest, constituïts sense dubte per dos caps de lleó simètrics, a la manera del collar de Répcelak i, molt versemblantment, del de *Carthago*. En cas d'acceptar aquesta possibilitat, les evidències de soldadura entre l'extrem proximal del pròtom i la base de l'anella circular haurien de posar-se en relació amb una reparació que no hauria introduït modificacions destacables a la morfologia de la peça.

El collaret en el *territorium d'Ilerda* a l'Antiguitat tardana

L'escassetat de paral·lels i la riquesa dels contextos en què aquests han estat documentats indiquen ben clarament la importància d'aquests collarets d'or com a indicadors de posició social i símbols de prestigi. Una tal dimensió es fa palesa de manera especial en



Fig. 7. Collarets mediterranis amb tanca cordiforme. 1: Nasobürky; 2: Constantinoble (?).

examinar els inventaris de les riques tombes d'Untersiebenbrunn, Hochfelden i, malgrat l'estat fragmentari de la documentació, de Kerč'-Gospital'naja, en què els collarets amb penjolls fusiformes es trobaven associats a clars elements de prestigi, com parelles de fíbules de tipus laminar; sivelles de cinturó, torques i recipients vitris (fig. 8). Aquesta condició fa del collaret de la Valleta del Valero, malgrat la present manca de context arqueològic, un document important per al coneixement del poblament de la conca baixa del Segre a l'Antiguitat tardana.

El lloc de la troballa s'insereix en un territori densament ocupat al llarg d'aquest període, que s'estructura a partir d'un punt central assenyalat per la ciutat d'Ilerda, seu episcopal documentada ja al segle v. Vestigis de nombroses *villae* localitzades al llarg

del curs del Segre assenyalen la zona com una àrea de grans propietats fundiàries (NAVARRO 1999; MARI, REVILLA 1999). Alguns testimonis literaris completen les dades aportades per l'arqueologia, indicant la perduració d'aquest model d'ocupació del territori durant l'Antiguitat tardana (ARCE 2005, 156).

Des de l'òptica d'aquest estudi és interessant assenyalen la significativa densitat de troballes de bronzes o d'objectes de metalls preciosos a la zona. Una peça de gran interès és una placa circular d'or amb la incrustació central d'un camafeu oval. Aquesta procedeix probablement del Racó de la Pampa, situat al mateix terme municipal de Soses, en proximitat immediata al suposat lloc de la troballa del collaret d'or aquí estudiat (GUÀRDIA 2002) (fig. 9). El fet que dues riques peces d'or procedixin de punts tan

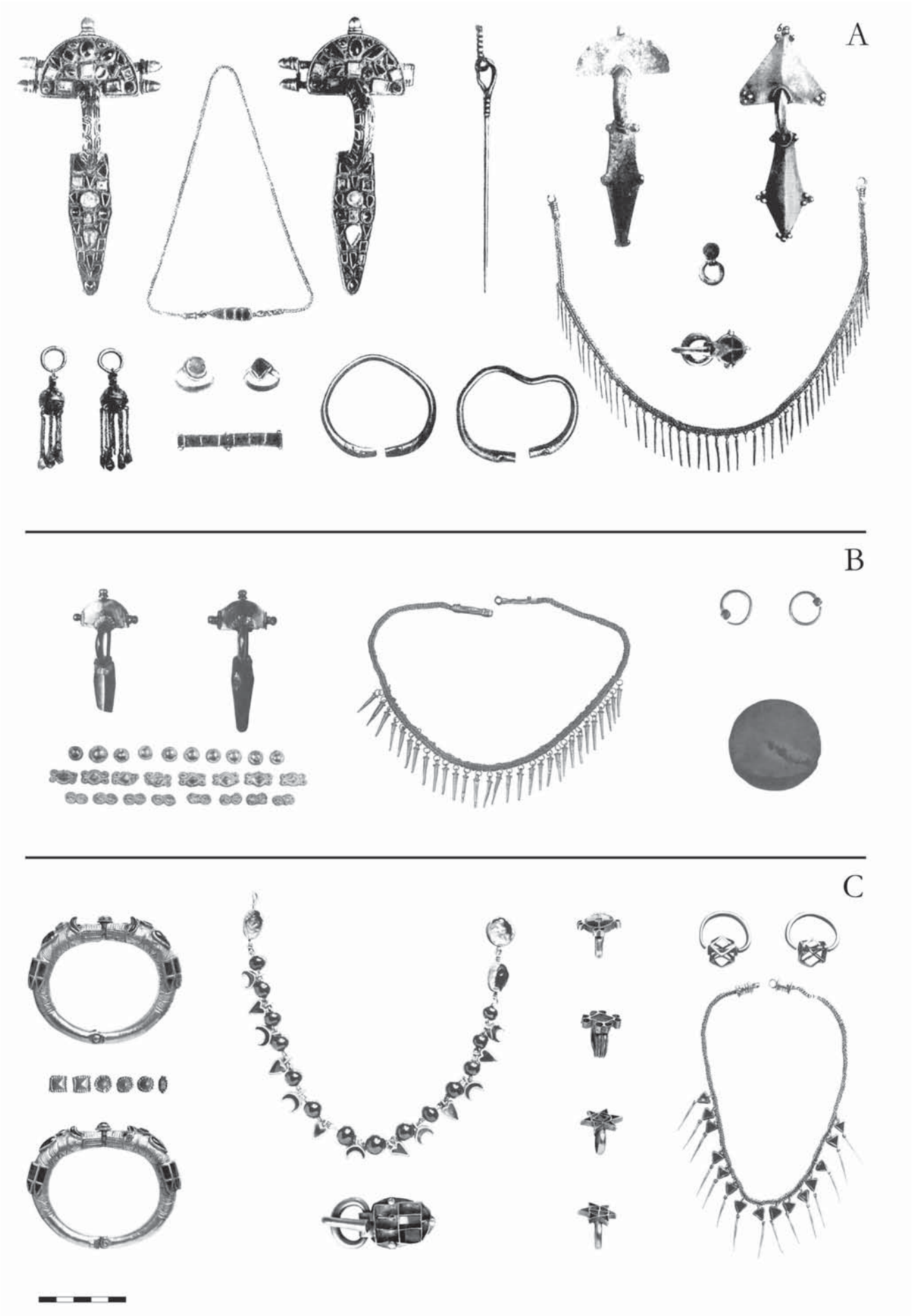


Fig. 8. Sepultures femenines amb collarets d'or amb penjolls fusiformes. A: Untersiebenbrunn; B: Hochfelden; C: Bakodpuszta, sep. 1-2.



Fig. 9. Disc d'or amb camafeu oval del Racó de la Pampa. Servei de fotografia de l'IEI.

propers planteja la possibilitat que haguessin format part d'un mateix dipòsit, probablement una ocultació; o bé d'un conjunt funerari que no ha estat detectat. Malauradament, les dades amb què hom compta a dia d'avui no permeten afirmar-ho amb seguretat.

La peça del Racó de la Pampa no compta amb analogies exactes. El camafeu del seu centre, amb la representació d'un retrat femení de perfil, ha de datar-se en època altimperial. Tanmateix, és molt probable que la configuració final de la peça pugui situar-se a l'Antiguitat tardana. Els motius en forma de S estilitzada i la seva disposició radial al voltant del camafeu central troben una analogia força propera en una creu pectoral de tipus bizantí trobada al *castrum* de Golemanovo Kale (ob. Pleven, Bulgària) (fig. 10, 3), en nivells d'ocupació corresponents al segle VI (UENZE 1992, 172, làm. 126: 1). Uns elements decoratius i una disposició gairebé idèntics poden ser reconeguts també al cap circular d'una gran agulla procedent del tresor de Domagnano (fig. 10, 1), datable als primers decennis del segle VI (BIERBRAUER 1975, làm. XXI: 3). D'altra banda, la composició dels diversos registres

circulars de la peça recorda la de les grans fíbules discoïdals del segle VII, habituals a l'àrea merovíngia i a la Itàlia longobarda (MACGREGOR 1997, 211; PAROLI 2000, 152-155; PÉRIN 2000, 244-248). És interessant assenyalar que la reutilització de pedreria d'època romana en peces d'aquest tipus no és un fet en absolut aïllat (fig. 10, 2, 4).

Les troballes de la Valleta del Valero i el Racó de la Pampa se situen a una dotzena de quilòmetres al nord-oest del poblat tardoantic del Bovalar, del qual prové una important col·lecció de bronzes d'indumentària dels segles VI-VII (PALOL 1999). Entre ells destaca un fragment de fíbula de tipus digitat, que representa una troballa del tot excepcional a nivell peninsular (RIPOLL 1999, 307). Al conjunt funerari de Palous, al nord-oest d'Ilerda, va ser documentat un altre fermall de bronze de placa liriforme (SOLANES, ALÒS 2003).

Les descobertes de tots aquests materials indiquen ben clarament el bon funcionament de la xarxa de comunicacions que connecta Ilerda amb el territori que l'envolta i amb la costa mediterrània durant

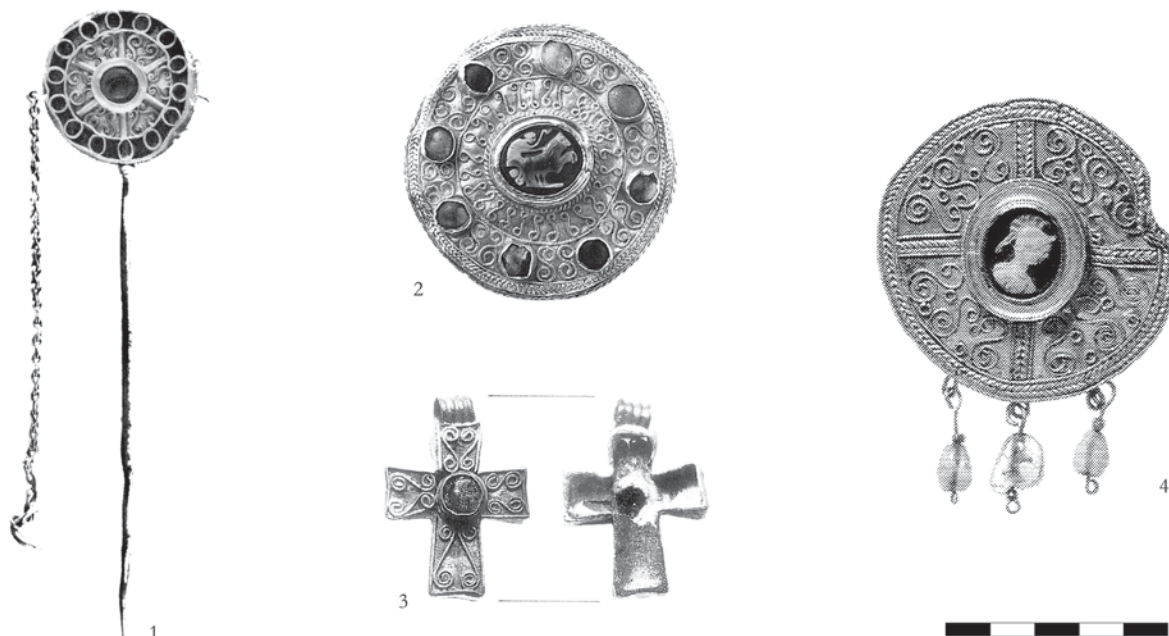


Fig. 10. Objectes d'orfebreria dels segles vi-vii. 1: Domagnano; 2: Procedència desconeguda, Metropolitan Museum of Art; 3: Sadovsko Kale; 4: Benevento.

l'Antiguitat tardana. En aquest sentit, és interessant recordar l'episodi de la presència dels bàrbars a la zona d'*Ilerda* recollida a l'epístola de Consenci a Sant Agustí (418-419) (ARCE 2005, 155-159). Les peripècies d'aquest grup de bàrbars mostren la vitalitat de les vies de comunicació terrestres, el paper d'*Ilerda* com a centre de comerç i redistribució —encara que les mercaderies provinguessin aquesta vegada d'un furt— i, finalment, la presència de possibles compradors adinerats a la ciutat, entre els que cal destacar la figura del bisbe. Aquest quadre no fa sinó confirmar les dades aportades per l'arqueologia.

Bàrbars al nord-est de la *Tarraconensis*?

Val la pena dedicar unes línies a reprendre la qüestió de la presència bàrbara a la zona d'*Ilerda* i a la seva possible relació amb la troballa del collaret aquí estudiat. D'acord amb la seva cronologia i els seus paral·lels centre-europeus, hom podria sentir-se temptat de vincular la peça de la Valleta del Valero a la presència de sueus, vàndals i alans a *Hispania* a partir de l'inici del segle v. Precisament, la troballa d'un fermall d'or emparentat morfològicament amb el collaret aquí estudiat, procedent de la necròpolis de Beiral (Ponte de Lima, Alto Minho, Portugal), ha estat recentment posada en relació —sense excessius arguments— amb la presència de sueus i vàndals a la *Gallaecia* (LÓPEZ 2001, 115-118, 122).²³ La distribució circummediterrània dels collarets amb penjolls fusiformes, així com la de les peces amb extrems en forma de pròtoms de lleó, fa difícil relacionar-los de manera exclusiva amb integrants de les diverses *gentes* bàrbares que poblen Europa a l'Antiguitat tardana. De fet, l'origen del collaret de la Valleta del Valero en un taller mediterrani —romà— sembla molt més probable.²⁴

La seva atribució "bàrbara" també la contradia el fet que la *Tarraconensis* fou l'única província peninsular de la *Diocesis Hispaniarum* que no passà a mans bàrbares el 411 (ARCE 2005, 67-72). El seu territori no sembla, a priori, el més propici per a trobar-hi evidències arqueològiques de la presència d'aquests grups, sobretot si tenim en compte que aquestes són gairebé inexistentes en aquelles províncies en què les fonts escrites sí que documenten el seu assentament (PINAR, RIPOLL 2006). Aquesta impressió no es troba contradita per les esporàdiques referències d'algunes fonts escrites a la presència de bàrbars a la conca del Segre. Així, la notícia de Cosenci sobre els lladres de llibres aporta, tal com hem vist, més dades sobre l'economia a la *Tarraconensis* del segle v que no pas sobre l'eventual impacte que la presència ocasional de bàrbars podria haver tingut en el registre arqueològic. La magra notícia del saqueig d'*Ilerda* —el 449— a mans dels sueus donada per Hidaci (*Chron.*, 133) no és gaire més útil per a la interpretació de la troballa de la Valleta del Valero. Es tracta d'una campanya curta, que no hauria implicat una presència perllongada de bàrbars a la zona. El cert és que es fa difícil imaginar que els contingents sueus haguessin traslladat amb ells un ric element d'indumentària femenina com el collaret amb motiu d'aquesta campanya, i més encara, que l'haguessin oblidat en algun punt de la perifèria de la ciutat en retornar a la *Gallaecia*.

Joan Pinar Gil
jpinarg@msn.com

23. Cf. PINAR, RIPOLL 2006, amb la crítica.

24. Algunes consideracions sobre la provenença del collaret de la Valleta del Valero i la seva significació per a la interpretació de les peces de tipus Untersiebenbrunn-Gospital'naja: J. PINAR, "Some remarks on early fifth-century gold necklaces with pin-shaped pendants. With regard to an ancient find from La Valleta del Valero (Soses, Lleida, Spain)", *Acta Archaeologica Academiae Scientiarum Hungaricae*, 58. 2007, 165-185.

Bibliografia

ARCE 2005

J. Arce, *Bárbaros y romanos en Hispania, 400-507 A.D.*, Madrid.

BALDINI 1999

I. Baldini Lippolis, *L'oreficeria nell'Impero di Costantinopoli tra IV e VII secolo*, Bari.

BARATTE *et al.* 2002

F. Baratte, J. Lang, S. La Niece i C. Metzger, *Le trésor de Carthage: contribution à l'étude de l'orfèvrerie de l'Antiquité tardive*, París.

BIERBRAUER 1975

V. Bierbrauer, *Die ostgotischen Grab- und Schatzfunde in Italien*, Spoleto.

BIERBRAUER *et al.* 1993

V. Bierbrauer, H. Büsing i A. Büsing Kolbe, "Die Dame von Ficarolo", *Archeologia Medievale*, 20, 303-332.

BÓNA 2002

I. Bóna, *Les Huns. Le grand empire barbare d'Europe, IV-ve siècles*, París.

DEPERT-LIPPITZ 2000

B. Depert-Lippitz, "Late Roman and early Byzantine jewelry", a K. Reynolds Brown, D. Kidd i Ch. T. Little (ed.), *From Attila to Charlemagne. Arts of the Early Medieval Period in The Metropolitan Museum of Art*, Nova York, 58-77.

GONZÁLEZ 2003

J. R. González Pérez, "L'arqueologia lleidatana no professional entre 1931 i 1975", a J. Barberà Farràs i J. García Roselló, *L'Arqueologia a Catalunya durant la República i el Franquisme (1931-1975)*, Mataró, 175-204.

GUÀRDIA 2002

M. Guàrdia, "Camafeu romà sobre disc d'or", a J. Ll. Ribes (ed.), *Sala d'Arqueologia: Catàleg*, Lleida, 225.

HATT 1965

J.-J. Hatt, "Découverte à Hochfelden d'une tombe barbare du ve siècle", *Comptes rendus de l'Académie des Inscriptions & Belles-Lettres 1965*, 254-264.

JUNYENT 2002

E. Junyent, "Collar", a J.L. Ribes (ed.), *Sala d'Arqueologia: Catàleg*, Lleida, 191-192.

KISS 1983

A. Kiss, "Die Skiren im Karpatenbecken, ihre Wohnsitze und ihre materielle Hinterlassenschaft", *Acta Archaeologica Academiae Scientiarum Hungaricae*, 35, 95-131.

KISS 2001

A. Kiss, "Das germanische Frauengrab von Répcelak (Westungarn) aus der zweiten Hälfte der 5. Jahrhunderts", *Acta Archaeologica Academiae Scientiarum Hungaricae*, 52, 115-144.

KUBITSCHEK 1911

W. Kubitschek, "Grabfunde in Untersiebenbrunn (auf dem Marchfeld)", *Jahrbuch für Altertumskunde*, 5, 32-74.

LÓPEZ 2001

J. López Quiroga, "Elementos «foráneos» en las necrópolis tardorromanas de Beiral (Ponte de Lima, Portugal) y Vigo (Pontevedra, España): de nuevo la cuestión del siglo V d.C. en la Península Ibérica", *Cuadernos de Prehistoria y Arqueología de la Universidad Autónoma de Madrid*, 27, 115-124.

- MACGREGOR 1997
A. MacGregor, *Ashmolean Museum Oxford. A Summary Catalogue of the continental Archaeological Collections (Roman Iron Age, Migration Period, Early Medieval)*, BAR IS 674, Oxford.
- MALUQUER 1950
J. Maluquer de Motes, "El collar de oro ilergeta de La Valleta del Valeroso (Serós, Lérida)", *Zephyrus*, I, 64-66.
- MALUQUER 1954
J. Maluquer de Motes, "Pueblos ibéricos", a R. Menéndez Pidal (dir.), *Historia de España*, t. I, vol. III: *Etnología de los pueblos de Hispania*, Madrid, 305-370.
- MANIÈRE-LÉVÊQUE 1997
A.-M. Manière-Lévêque, "L'évolution des bijoux «aristocratiques» féminins à travers des trésors proto-byzantins d'orfèvrerie", *Revue Archéologique*, 1/97, 79-106.
- MARÍ, REVILLA 1999
L. Marí i V. Revilla, "Vil·la del Romeral", a P. de Palol i A. Pladevall (dir.), *Del romà al romànic. Història, art i cultura de la Tarraconense mediterrània entre els segles IV i X*, Barcelona, 144.
- MEDINA *et al.* 2004
J. Medina, M. P. Vázquez i J. R. González, "El fons arqueològic de l'Institut d'Estudis Ilerdencs", *Revista Arqueològica de Ponent*, 14, 2004, 85-148.
- NAVARRO 1999
R. Navarro, "Vil·les amb mosaics entre els rius Segre i Cinca", a P. de Palol i A. Pladevall (dir.), *Del romà al romànic. Història, art i cultura de la Tarraconense mediterrània entre els segles IV i X*, Barcelona, 142-144.
- PALOL 1999
P. de Palol, "Bronzes del poblat del Bovalar", a P. de Palol i A. Pladevall (dir.), *Del romà al romànic. Història, art i cultura de la Tarraconense mediterrània entre els segles IV i X*, Barcelona, 319-321.
- PAROLI 2000
L. Paroli, "The Langobardic finds and the archaeology of central Italy", a K. Reynolds Brown, D. Kidd i Ch. T. Little (ed.), *From Attila to Charlemagne. Arts of the Early Medieval Period in The Metropolitan Museum of Art*, Nova York, 140-163.
- PÉRIN 2000
P. Périn, "Aspects of Late Merovingian costume in the Morgan collection", a K. Reynolds Brown, D. Kidd i Ch. T. Little (ed.), *From Attila to Charlemagne. Arts of the Early Medieval Period in The Metropolitan Museum of Art*, Nova York, 242-267.
- PINAR, RIPOLL 2006
J. Pinar i G. Ripoll, "The so-called Vandal objects from Hispania", a G. Berndt i R. Steinacher (ed.), *Das Reich der Vandalen und seine Vorgeschichte(n)*, Viena (en premsa).
- PINGEL 1992
V. Pingel, *Die vorgeschichtlichen Goldfunde der Iberischen Halbinsel. Eine archäologische Untersuchung zur Auswertung der Spektralanalysen*, Berlín-Nova York.
- RIDDER 1924
A. de Ridder, *Catalogue sommaire des bijoux antiques du Musée National du Louvre*, Paris.
- RIGAUD 1979
J. J. Rigaud de Sousa, "Novas considerações sobre a necropole do Beiral (Ponte de Lima)", *Gallaecia*, 5, 293-304.
- RIPOLL 1999
G. Ripoll, "Bronzes d'indumentària personal", a P. de Palol i A. Pladevall (dir.), *Del romà al romànic. Història, art i cultura de la Tarraconense mediterrània entre els segles IV i X*, Barcelona, 305-311.
- ROSS 1965
M. C. Ross, *Catalogue of the Byzantine and Early Mediaeval Antiquities in the Dumbarton Oaks Collection*, vol. II: *Jewelry, Enamels and Art of the Migration Period*, Washington D.C.
- SCHULZE-DÖRRLAMM 2002
M. Schulze-Dörrlamm, *Byzantinische Gürtelschnallen und Gürtelbeschläge im Römisch-Germanischen Zentralmuseum, Teil I: Die Schnallen ohne Beschläge, mit Laschenbeschläge und mit festem Beschläge des 5. bis 7. Jahrhunderts*, Mainz am Rhein.
- SOLANES, ALÒS 2003
E. Solanes i C. Alòs, "Interpretació de l'aixovar de la necròpolis hispanovisigoda de Palous (Camarasa, la Noguera): apunts sobre l'adobat de pells a l'Antiguitat tardana", *Revista d'Arqueologia de Ponent*, 13, 345-350.
- STARK 1999
R. Stark, "Die Fibeln", a W. Seipel (ed.), *Barbarenschmuck und Römergold. Der Schatz von Szilágyssomlyó*, Viena, 139-159.
- TEJRAL 1982
J. Tejral, *Morava na sklonku antiky*, Praga.
- TEJRAL 1988
J. Tejral, "Zur Chronologie der frühen Völkerwanderungszeit im mittleren Donauraum", *Archaeologia Austriaca*, 72, 223-304.
- TEJRAL 1997
J. Tejral, "Neue Aspekte der frühvölkerwanderungszeitlichen Chronologie im Mitteldonauraum", a J. Tejral, H. Friesinger i M. Kazanski (ed.), *Neue Beiträge zur Erforschung der Spätantike im mittleren Donauraum*, Brno, 321-392.
- UENZE 1992
S. Uenze, *Die spätantiken Befestigungen von Sadovetz (Bulgarien). Ergebnisse der deutsch-bulgarisch-österreichischen Ausgrabungen 1934-1937*, Munic.
- ZASECKAJA 1993
I. P. Zaseckaja, "Materialy Bosporskogo nekropolja vtoroj poloviny IV – pervoj poloviny V vv. n.e.", *Materialy po Arheologii, Istorii i Etnografii Tavrii*, III, 12-96.