

Memòria de l'activitat del Laboratori d'Arqueologia de la Universitat de Lleida durant els anys 2004 i 2005

La tasca del Laboratori d'Arqueologia durant els anys 2004 i 2005 ha estat repartida entre feines de procedència diversa, però el més remarcable ha estat l'inici de la col·laboració amb el futur Museu de Lleida Diocesà i Comarcal. Aquesta col·laboració comportarà el tractament d'una part important de la col·lecció arqueològica que s'ha d'exposar al museu lleidatà a partir de la seva inauguració, prevista durant l'any 2007.

La tasca de restauració d'objectes arqueològics de la futura col·lecció del Museu de Lleida Diocesà i Comarcal s'emmarca dins del conveni de col·laboració signat entre aquesta institució i la Universitat de Lleida. La col·laboració s'ha iniciat durant l'any 2004 amb la restauració de quatre peces de ceràmica de petit format i d'èpoques diferents: un bol de terra sigillata i un vaset de parets fines d'època romana, una llàntia paleocristiana i una escudella d'orelletes medieval.

L'any 2004, a més de començar a treballar amb el Museu de Lleida Diocesà i Comarcal, s'ha continuat la tasca que des de fa anys es porta a terme amb l'Ajuntament de Lleida, dins del marc del conveni de col·laboració en la recerca urbana signat per la Universitat de Lleida i la Paeria. En aquest any també s'han tractat peces procedents del Museu Comarcal de l'Urgell (Tàrraga).

En el conveni signat per la Universitat i l'Ajuntament de Lleida, es contempla que el Laboratori d'Arqueologia es faci càrrec de les peces procedents de les intervencions arqueològiques realitzades per la Secció d'Arqueologia de la Paeria. La selecció del material que cal tractar al laboratori es fa seguint tres criteris: primer, prioritzar les peces que pel seu mal estat de conservació necessiten tractament urgent; després, intervenir sobre els objectes que cal identificar pels estudis i les memòries dels arqueòlegs, i, finalment, restaurar les peces que, pel seu valor històric o estètic, són interessants per a la difusió del patrimoni arqueològic de la ciutat.

Així, seguint aquests criteris de necessitats de conservació i d'interès documental i de recerca, durant l'any 2004 s'han seleccionat diverses peces trobades als jaciments de la ciutat de Lleida. S'ha tractat una gerra de ceràmica amb dues nanses i decorada amb

corda seca parcial. És una peça d'època andalusina i es va trobar al solar de l'antiga fàbrica de La Casera. També s'ha portat a terme el procés de conservació i restauració d'una pugesa incusa (moneda de bronze del segle xv encunyada a Lleida) de l'Antic Portal de Magdalena i de tres monedes d'or de principis del segle XVIII trobades a la Canonja del Turó de la Seu Vella. Conjuntament amb aquestes monedes, s'han tractat altres objectes de metall procedents d'intervencions arqueològiques de la ciutat de Lleida. Així, de l'Antic Portal de Magdalena, s'ha restaurat un recipient de bronze platejat, un fermall de bronze en forma de mitja lluna i amb decoració incisa (fig. 1) i una sivella de ferro. També s'ha tractat una punta de fletxa de bronze del turó de la Seu Vella, un aplic del carrer la Parra, una anella i una grapa de bronze i ferro del carrer Seminari, unes tisores de ferro trobades a Cappont i una punta de llança de ferro del carrer Anselm Clavé.

Dins del mateix conveni amb la Paeria, aquest any, s'ha continuat una tasca iniciada anteriorment: el tractament del conjunt de monedes d'una ocul·tació trobada al carrer Lluís Besa de Lleida. Com ja es va comentar en memòries anteriors, d'aquesta ocul·tació de monedes només s'ha pogut recuperar una part dels exemplars amagats. Però, tot i així, es tracta d'un conjunt prou important format per una moneda d'or, més de cent peces de plata i unes mil vuit-centes monedes de bronze, la majoria ardis de Barcelona. Totes les monedes estan datades entre mitjan segle xvii i la segona meitat del segle xviii. En anys anteriors s'han restaurat tots els exemplars de plata i alguns dels ardis de bronze. Al 2004 s'ha continuat el tractament de les peces de bronze i s'han restaurat vint-i-cinc monedes d'aquest metall. Aquestes monedes han estat escollides pel seu interès documental o perquè el seu estat de conservació recomanava començar el tractament.

Respecte al material procedent del Museu Comarcal de l'Urgell de Tàrraga, aquest any s'ha tractat un aristol de llança i un ganivet de ferro (fig. 3) del jaciment ibèric dels Missatges (Claravalls, Tàrraga), un fragment de barnilla de secció rectangular de ferro d'Estinclells (Verdú, l'Urgell), una plaqueta de bronze decorada amb làmina d'or del tossal del Mor (Tàrraga) i un conjunt de cinc monedes d'època moderna trobades al castell de Tàrraga.

La feina de col·laboració amb el Museu de Lleida Diocesà i Comarcal iniciada al 2004, ha continuat amb més intensitat durant tot l'any 2005. Com que el laboratori s'ha de fer càrrec de nombroses peces del futur museu, enguany, s'ha incorporat la Mireia Cañadell Esterrí al equip habitual del laboratori, que està format per la Carme Prats Darder i la Maria Trigo Prunera. Durant aquest any la feina s'ha centrat en els treballs de conservació i restauració d'una tenalla iberoromana de grans dimensions del poblat de Gebut (Soses, el Segrià) (fig. 2) i de dinou peces de ceràmica datades al bronze final i trobades als jaciments de Genó i Carratalà (Aitona, Segrià): quatre plats carenats, tres tasses, quatre tasses amb apèndix de botó, un pot de parets llises, un pot amb nansa, una cassola amb una nansa, una urna amb acanalats,

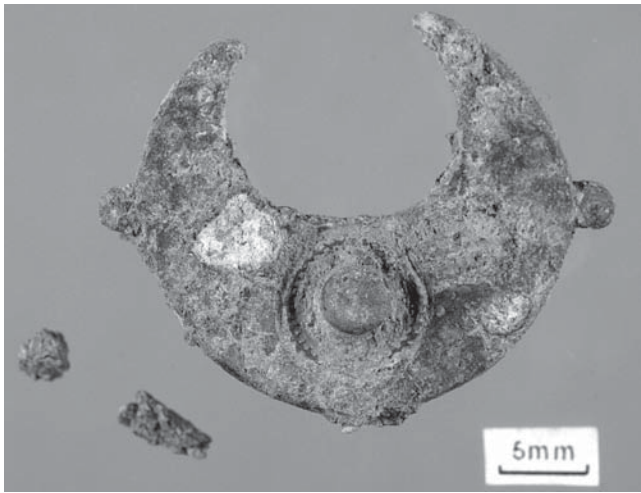


Fig. 1. Fermall de bronze amb forma de mitja lluna procedent de la intervenció a l'Antic Portal de Magdalena (Lleida, el Segrià) a l'inici i final del seu tractament de conservació i restauració. (Foto: Xavier Goñi - Servei de Reproducció d'Imatge de la Universitat de Lleida.)



Fig. 2. Tenalla iberoromana de Gebut (Soses, el Segrià) abans i després de la seva restauració. (Foto: Xavier Goñi - Servei de Reproducció d'Imatge de la Universitat de Lleida.)

una tassa de gran format, un suport tipus carret i dues amfores Sassenay.

El Laboratori d'Arqueologia era des de la seva creació un servei dependent del Departament d'Història de la Facultat de Lletres i, durant aquest any 2005, ha passat a formar part dels Serveis Científicotècnics (SCT) de la Universitat de Lleida. Tot i així, el laboratori segueix vinculat formalment al Departament d'Història i el professorat de les àrees de coneixement de la Secció d'Arqueologia, Prehistòria i Història Antiga el continua assessorant científicament en les tasques que porta a terme.

Arran d'aquesta vinculació amb la Secció d'Arqueologia, Prehistòria i Història Antiga, el laboratori dona suport als projectes de recerca dirigits pels seus

membres. D'aquesta manera, durant l'any 2005 s'ha col·laborat amb el projecte del Grup d'Investigació Prehistòrica (G.I.P.) que contempla l'excavació i l'estudi de la Fortalesa dels Vilars (Arbeca, les Garrigues). S'han restaurat dues peces trobades en aquest jaciment: una nansa feta amb os o amb cornamenta animal i una eina agrícola de ferro, un magall, que s'utilitzava per desbrossar els boscos (fig. 4).

Aquest any també s'han tractat peces procedents de les excavacions portades a terme per la Secció d'Arqueologia de l'Ajuntament de Lleida, dins del conveni de col·laboració en la recerca urbana signat entre la Universitat de Lleida i la Paeria, el qual ja s'ha esmentat anteriorment. S'ha restaurat un aixadell de ferro extret al carrer Anselm Clavé, dues peces de

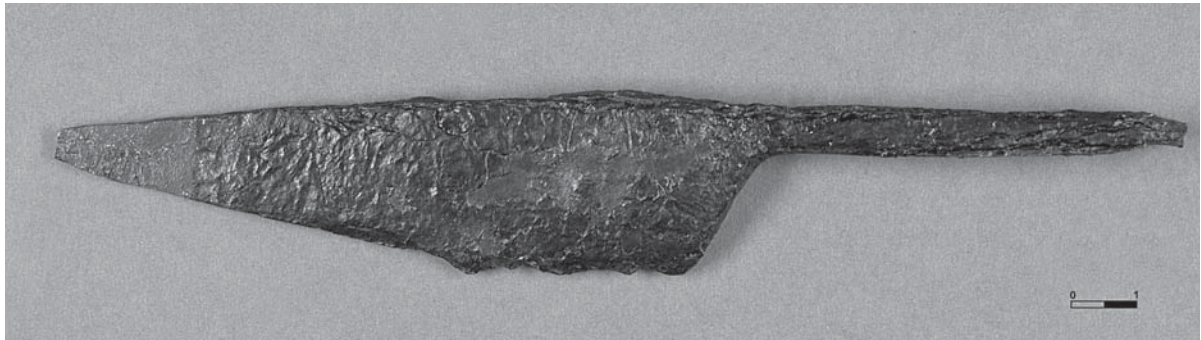


Fig. 3. Ganivet de ferro iberoromà del jaciment dels Missatges (Clarevalls, Tàrraga) abans i després del procés de conservació i restauració. (Foto: Xavier Goñi - Servei de Reproducció d'Imatge de la Universitat de Lleida.)

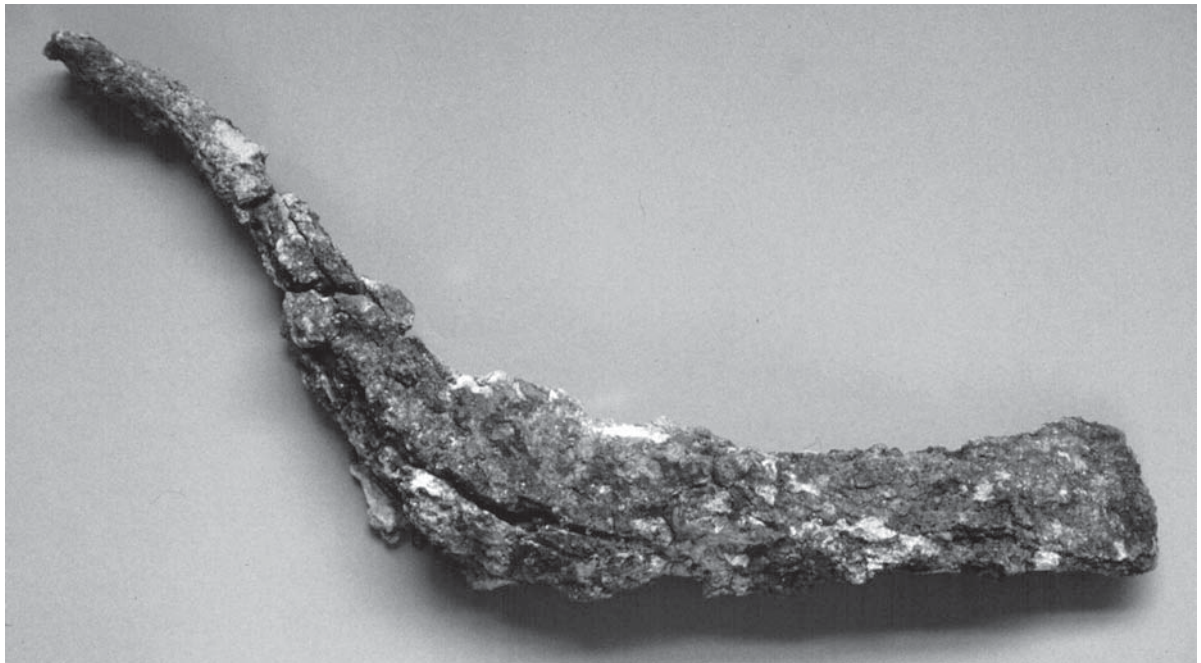


Fig. 4. Magall de ferro trobat al jaciment ibèric de la fortalesa dels Vilars (Arbeca, les Garrigues) tal i com es va trobar a l'excavació i després del seu tractament. (Foto: Xavier Goñi - Servei de Reproducció d'Imatge de la Universitat de Lleida.)

bronze del carrer Juderia, una moneda de Llengua de Serp i vuit monedes de bronze trobades a les termes romanes que s'han recuperat al carrer Cardenal Remolins. A la mateixa intervenció del carrer Cardenal Remolins, s'han exhumat diverses peces de ferro amb greus problemes de conservació que s'han tractat al Laboratori d'Arqueologia amb processos d'estabilització a base de banys de sulfit alcalí.

Pel que fa al Museu Comarcal de l'Urgell, durant l'any 2005, s'han tractat diverses peces de metall procedents de l'adobaria del Molí del Codina, data- da als segles XVI i XVII i descoberta a Tàrrega: una cabota de clau, una sivella, un petit clau o rebló de bronze i cinc monedes medievals de billó. També s'ha recuperat una eina de ferro del Molí d'Espígol (Tornabous, l'Urgell) que va arribar al laboratori molt exfoliada i a punt de disgregar-se.

Finalment, aquest any, també s'ha col·laborat amb el Museu Frederic Marès de Barcelona i s'ha tractat una petita estàtua eqüestre de Marc Aureli feta amb bronze. Aquesta peça estava patint l'aparició de focus puntuals de corrosió i s'ha procedit a estabilitzar el metall i a evitar que es continuï degradant.

Carme Prats

SCT-Laboratori d'Arqueologia
Universitat de Lleida
Pl. Víctor Siurana, 1
25003 Lleida
lab-arq@lab-arq.udl.cat