



# L'entrada meridional del nucli ibèric fortificat del Mas Castellar (Pontós, Alt Empordà): una porta complexa del segle v aC

Es presenten les estructures, l'estratigrafia i els materials arqueològics de l'entrada meridional del nucli ibèric fortificat del Mas Castellar de Pontós.

Paraules Clau: Mas Castellar de Potós, porta complexa.

On étudie les structures, stratigraphie et matériels archéologiques de l'entrée méridionale du oppidum ibérique au Mas Castellar de Pontós.

Mots clés: Mas Castellar de Pontós, porte complexe.

## Introducció

Les últimes intervencions en el nucli ibèric Mas Castellar de Pontós (figura 1), efectuades entre els anys 2002 i 2005 (sondejos 30a, 30b, 30c i cala 7), van tenir lloc en l'angle sud-occidental del replà de dalt, on està ubicat l'anomenat "poblat fortificat", a fi de conèixer millor les seves estructures defensives. Aquest nucli fortificat antic es troba situat a la part meridional d'una plataforma poc elevada, anomenada "camp de Dalt" del Mas Castellar de Pontós (figura 2). El replà presenta vessants més abruptes escarpats pel riu Alguema, per les cares nord, est i oest, mentre que en la part meridional els pendents són menys forts, d'uns 5 metres de desnivell amb relació al replà de baix. D'aquest establiment ens són desconegudes tant la forma general del nucli com la seva superfí-

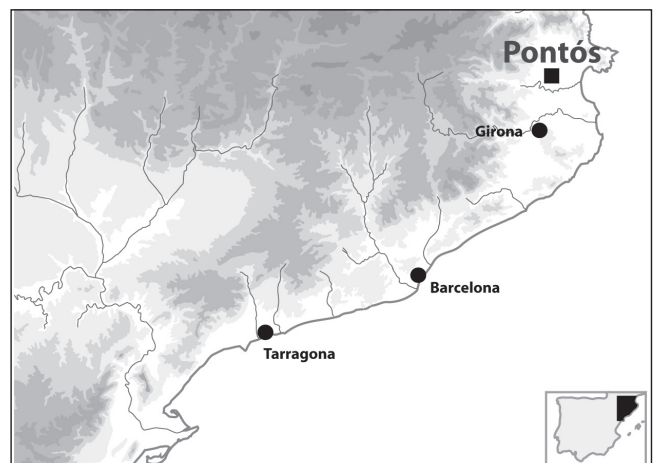


Fig. 1. Situació del jaciment a Pontós (Alt Empordà).

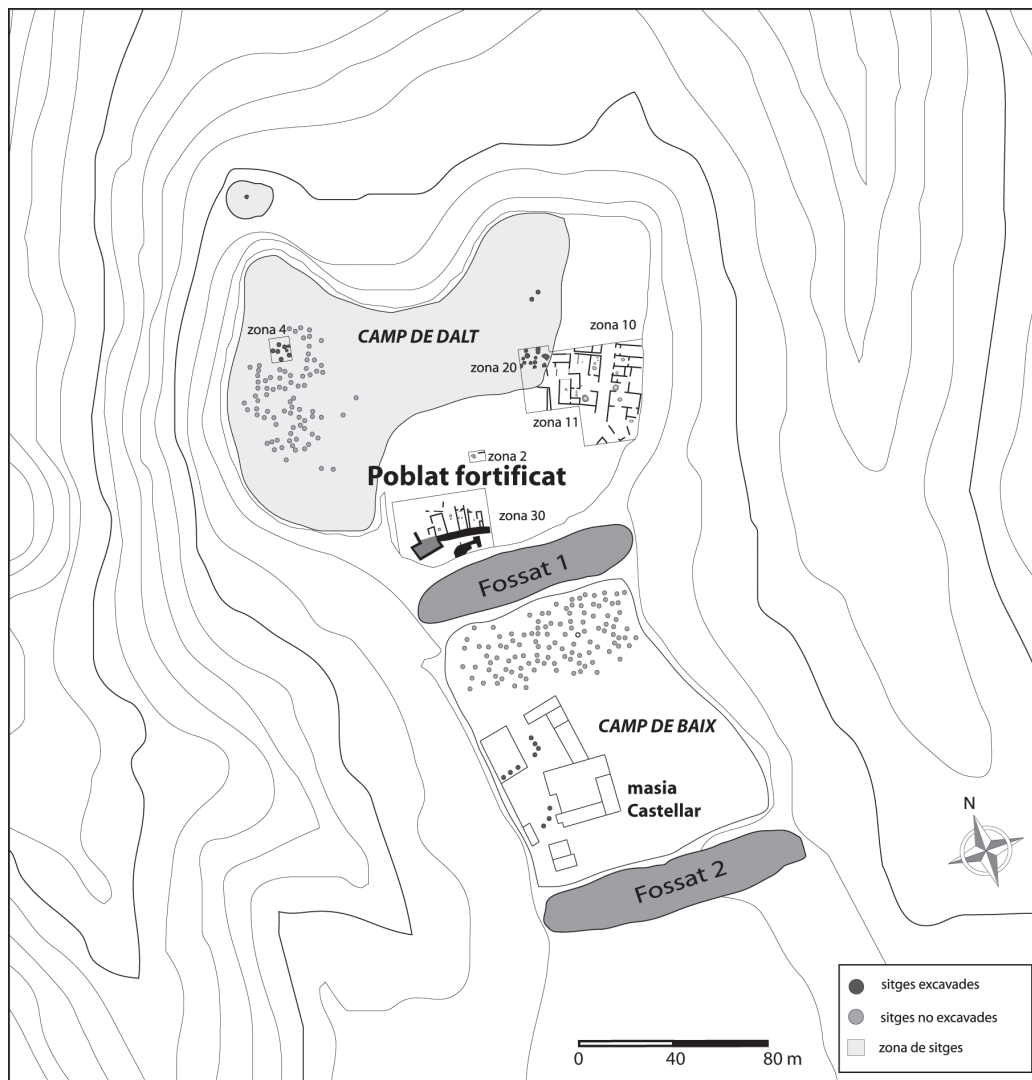


Fig. 2. Plànol de Mas Castellar, del camp de Dalt i del camp de Baix amb les troballes arqueològiques. Situació del poblat fortificat al sud del camp de Dalt.

cie total. El sector excavat fins ara (d'uns 2.000 m<sup>2</sup> de superfície) ocuparia l'angle occidental del nucli fortificat, espai que correspon al sector de més fàcil accés al replà del camp de dalt. Per aquesta raó, fou necessària la construcció en aquest lloc d'una entrada o accés al poblat, amb un important aparell defensiu de flaqueig.

L'ocupació del poblat fortificat, testimoniada fins ara, com a mínim, entre el 450 i el 350 aC, correspon al període III del jaciment (Pons *et al.* 2005), període que presenta tres fases: el període IIIa1 que correspon al de la construcció de la defensa (abans del 450/425 aC); el període IIIa2 que correspondria al funcionament dels habitatges adossats a la muralla i a l'ús de la fortificació (450/425-400/375 aC), i, finalment, el període IIIb que correspondria al desmantellament de la muralla i la remodelació dels habitatges (400/375-350 aC), en definitiva, la desfeta de la defensa (Pons, Fuertes 2008). A partir de mitjan segle IV aC aquest antic nucli fortificat s'abandona definitivament i és substituït pel bastiment, en un altre sector més oriental del camp de Dalt, d'un nou establiment obert, l'anomenat "establiment agrícola", en paral·lel a l'ús més intensiu de la resta de superfície del turó com

un immens camp de sitges (Pons *et al.* 2002; Asensio *et al.* 2007).

Els resultats previs d'aquests treballs foren publicats a Fuertes *et al.* 2002; Pons *et al.* 2004; Pons *et al.* 2006 i varen posar al descobert el circuit del camí d'accés en rampa al poblat que va des del replà de baix fins a l'entrada, un recorregut de 30 m de llargada i un desnivell almenys de 3 m. Aquesta entrada està conformada per dues portes en els extrems d'un corredor que es forma entre la muralla meridional i l'anomenat *bastió atalussat* (figures 3 i 4). En els racons de la dreta de les dues portes s'han pogut identificar dos espais interpretables com a probables cossos de guàrdia. En aquestes campanyes també es posà al descobert la totalitat de les dimensions de la torre rectangular que flanqueja l'accés a l'entrada per l'esquerra (Pons, Gonzalo, López 2005) així com part de la cara occidental del bastió (molt malmès i parcialment conservat) que flanqueja l'entrada per la dreta.<sup>1</sup>

1. Les expressions "dreta" o "esquerra" estan sempre en funció del fet d'introduir-se de fora cap endins, i que en aquest cas, amb l'entrada situada al sud, coincideixen mirant a nord.



Fig. 3. Plànol del poblat fortificat en la fase antiga d'ocupació; situació de l'abocador Ab38 de la fase recent del poblat a l'inici de l'abandonament. La línia discontinua del passadís de l'entrada correspon a la secció de la fig. 7 d'aquest treball.

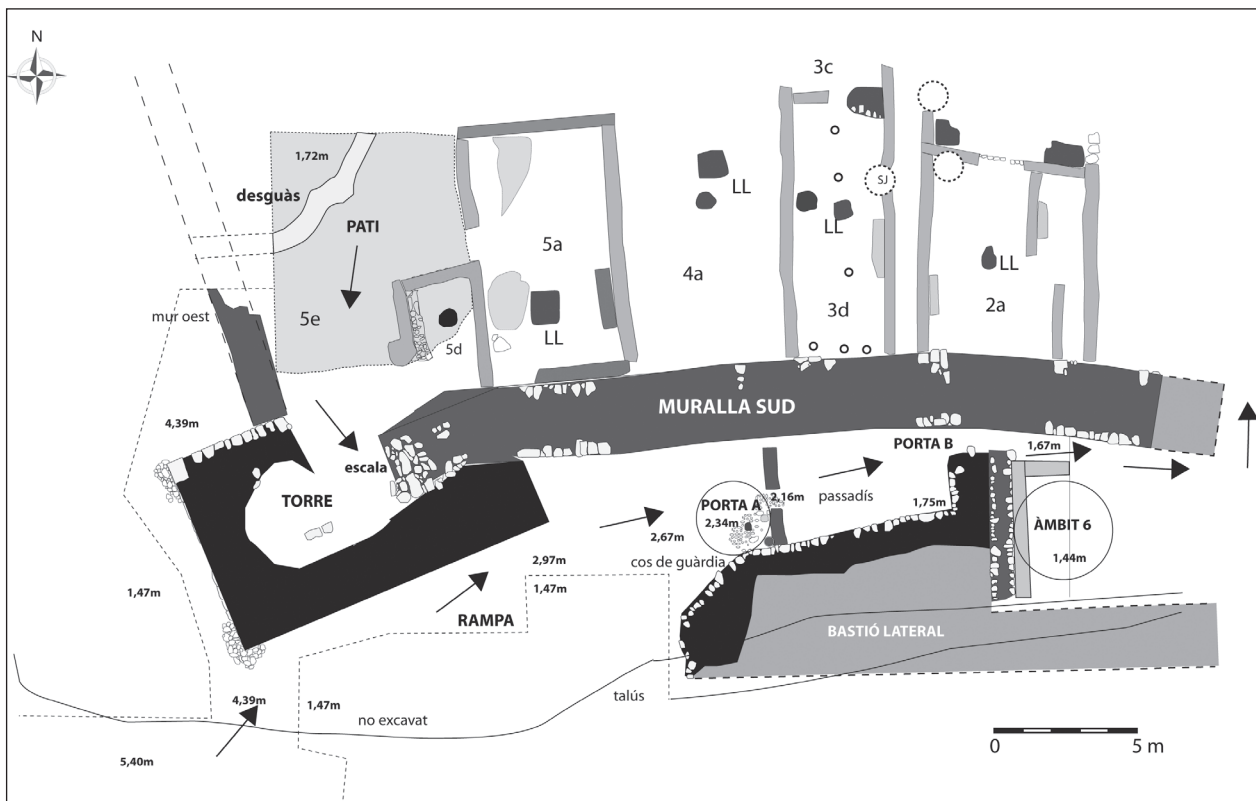


Fig. 4. Croquis del poblat fortificat amb els diferents passos de l'accés i de l'entrada meridional en la fase antiga d'ocupació; a més, una reconstrucció hipotètica de l'entrada al poblat un cop passades les barreres del passadís.

## Descripció de l'estructura de l'entrada meridional

L'únic accés que fins ara s'ha identificat en el nucli fortificat de Pontós es troba situat a l'angle sud-oest del replà del camp de Dalt, sobre un talús d'uns 5 metres d'alçada amb relació als replans que s'estenen per aquesta banda, l'anomenat "camp de Baix" (on continua el jaciment, amb unes poques restes constructives localitzades recentment i un segon sector del gran camp de sitges). Aquest camp de Baix és una superfície força planera que, a partir d'aquest punt, es perllonga uns 17 km fins arribar al mar. Ens trobem, per tant, que l'entrada és construïda, com dèiem abans, en un dels punts més exposats i vulnerables a l'arribada del poblat.

L'estructura defensiva de l'angle sud-occidental està formada per dos trams de muralles protectores: la muralla meridional (MR333), de 2,60 m d'amplada, que llisca al llarg de tota la barrera meridional del talús, i el tram occidental (MR16), de 1,30 m. Totes dues muralles conflueixen en un angle que és on es basteix la imponent torre rectangular que també fa la funció de flanqueig de l'accés a l'interior de l'assentament.

### La torre i les muralles protectores

La torre a l'angle (figura 9) té unes dimensions molt notables, amb un frontal o costat llarg d'11,5 metres i un lateral curt de 7,05 metres. Els seus tres angles externs donen una superfície aproximada d'entre 65 i 74 m<sup>2</sup>. La seva factura és molt acurada, amb un parament extern de grans carreus, ben escairats sobretot als angles, i un farciment intern, massís, format per una massa molt compacta de terra, pedres i runa. Els paraments externs de les cares est, sud i oest estan molt espoliats, mentre que el farcit intern es conserva a una alçada entre un i dos metres superior. Amb tot, es conserven com a mínim dues o tres filades de la base dels tres angles externs i en algun cas, com en el del parament de la cara nord, hi ha una alçada conservada d'1,67 metres de parament de extern de pedra. Es tracta d'un aparell irregular format per filades de grans blocs de sorrenca retocats per la cara externa, de mides diferents i lligats amb llits de fang no rectilinis. Un estudi recent sobre les mides proporcionals d'aquesta torre a l'angle la situen dins els paràmetres de la metrologia dels models arquitectònics grecs (Olmos 2008).

Cal destacar que a la base de l'angle nord-oest de la torre es conserven carreus molt ben escairats i de grans dimensions. Per altra banda, les cantonades nord-oest i sud-oest es troben reforçades amb una estructura de planta curvilínia feta amb pedres de mida mitjana lligades amb fang. Aquests elements es podrien interpretar com a reforç del basament de la torre. També podríem pensar que aquests suports de pedra en els dos angles externs de la torre es col·locaven per evitar els xocs directes de les rodes dels carros als paraments, fet que indica l'existència d'un trànsit rodat per l'exterior del poblat.

D'aquesta torre a l'angle surt el tram de muralla que circularia al llarg del marge meridional del replà,

paral·lel al talús. Aquest tram de muralla és alhora el mur posterior d'una bateria d'habitatges que es desplega en aquest sector de l'assentament. Un dels objectius d'aquest tram de la muralla meridional era, a més, protegir aquest espai on es basteix l'entrada principal a l'assentament. Per la gran amplada que té la muralla meridional (de 2,60 m), és molt possible que hi hagués un camí de ronda, amb un espai suficient per a un mur de protecció i espai per bellugar-se amb rapidesa i comoditat. Aquest element, en canvi, no sembla plausible que existís en el tram conegut de la muralla oest, molt menys gruixuda.

Les excavacions han tret a la llum un tram de 23 metres de la muralla meridional, l'espai que va de la torre a l'angle fins a l'àmbit 6. Aquest tram de muralla està especialment mal conservat, de manera que de la major part del seu recorregut excavat s'identifica només el seu negatiu o trinxera d'espoli (figura 6a). Aquest fet s'ha d'atribuir a l'acció d'arrasament *ex professo* que va suposar la demolició fins als fonaments de bona part de la muralla a partir del primer quart del segle IV aC (Pons, Gonzalo, López 2005). Ara bé, hi ha uns petits trams que s'han salvat d'aquest enderroc intencional, els quals ens permeten observar que la muralla d'origen estava construïda amb blocs de gres, calcària, conglomerats i basalt. Especialment els dos paraments estaven format per blocs de sorrenca, de dimensions més grans i millor escairats per les cares visibles.<sup>2</sup> No se sap si l'alçat de la muralla tindria una superestructura de toves o no.

L'accés tant a la part superior de la torre a l'angle com al probable camí de ronda de la muralla meridional es faria, des de l'interior del poblat, a partir d'un pati, de planta quadrangular, localitzat entre l'àmbit 5 i la cara interna de la muralla oest (es tracta de l'anomenat espai 5e). El fet de tractar-se d'un espai obert està marcat per l'existència d'un sòl empedrat amb còdols, molt compacte, en el qual s'ha identificat un desguàs o claveguera que conduiria l'aigua vers l'exterior a través de la muralla oest. L'ascensió a la part superior de la torre i muralles es constata per l'evidència d'una escala, les restes de la qual —tres esglaons que fan 2,25 m d'amplada per 44 cm de petjada— es troben dins la torre rectangular i s'ajunten a la muralla.

### El bastió lateral

Per davant de la muralla meridional, poc més enllà de la torre a l'angle, apareix una potent estructura en pedra que des del moment de la seva descoberta hem anomenat "bastió lateral". La part destapada es troba encaixada dins el talús, i, de fet, sembla molt malmesa precisament per la seva proximitat a la vora de la plataforma del camp de Dalt. El tram conegut és força rectilini, de 7 m de llargada i circula paral·lel

2. El gres és el material més emprat en la construcció de la muralla, especialment en els paraments. Conté uns nivells baixos d'extracció, un cost de transport econòmic —material extret del subsòl—, i un treball d'adaptació i talla mitjans. Un estudi sobre l'índex econòmic del conjunt del material emprat en l'establiment rural, un complex arquitectònic d'època més moderna, dona un cost alt —un 2,35 del 3,94 (de 10) que s'ha donat al total del material emprat a l'establiment (Carulla 2002: 107-109).

a la muralla, mantenint una distància amb aquesta d'uns 3,90 m d'amplada. Aquesta estructura presenta una cara interna ben conservada al llarg de tota la seva extensió (figura 6b), mentre que desconeixem, a causa de l'erosió, si la cara sud existeix. L'extrem anterior és lleugerament arrodonit, quasi angular —d'aquí el nom de bastió—, amb la meitat davantera de la bastida massissa mentre que la posterior apareix aparentment buida. Està construït amb blocs molt irregulars, la majoria de gresos i sorrenques, amb algunes calcàries, conglomerats i travertins, només retocats pel parament conservat que dona al passadís. Sobre els nivells d'enderroc d'aquest bastió es varen trobar moltes restes de tovots. Aquest bastió es presenta com un sistema defensiu d'avançada, semblant a la d'alguns poblat ibèrics, com ara la porta 4 d'Ullastret amb la torre 5, o amb l'entrada amb la torre pentagonal de la serreta d'Alcoi (Gràcia 1997: 208-209, figs. 3 i 4). Gràcia (1997) i altres autors hi veuen una combinació d'elements arquitectònics grecs amb tradicions ibèriques, especialment en el cas d'Ullastret, molt semblant a una porta de l'acròpolis de Kastraki a Argoli (Müller 1996: 97, fig. 3; Gràcia 1997: fig. 4).<sup>3</sup>

### ***Rampa d'accés, portes i passadís entre portes***

L'entrada al nucli fortificat es fa a través de l'espai que es dibuixa entre la cara externa de la muralla meridional, a l'est de la torre rectangular, i la cara interna del bastió lateral. Per a arribar a aquest espai hi ha un accés en rampa ascendent que presenta una forma de L ajaguda per introduir-se al poblat des de fora (figura 6a). La pujada per accedir-hi es pot dividir en dos trams. El primer tram té uns 16 m de llargada i aniria del peu del talús fins a l'angle sud-est de la torre rectangular amb un desnivell de 14,76% (8,46° de cabussament). A partir d'aquí s'inicia el segon tram, d'uns 7 metres, amb un desnivell més suavitzat del 5,68% (3,26° de cabussament) que precedeix la primera porta pròpiament dita. A mesura que ens anem apropant a aquesta primera porta, des de l'extrem occidental del bastió lateral, el corredor s'estreny en forma d'embut. Aquest tipus d'entrada dificulta l'accés massiu cap a l'interior del recinte en cas d'atac o infiltració de l'enemic.

Tot just passat el punt d'inflexió de la cara interna del bastió lateral arrenca un muret perpendicular que estreny l'entrada mitjançant una porta molt estreta, la porta A. Aquesta porta A (PR490), la més externa, presenta una obertura estreta d'1 m de llargada per 0,20 m de petjada, limitada per dos murets de blocs; el del cantó del bastió més sòlid i millor conservat en alçada, formava el racó d'un probable cos de guàrdia (vegeu més endavant). L'altre tram estava format per un mur molt arruïnat, d'un metre de llargada i 20 cm d'amplada, que aparentment no arribava a adossar-se del tot a la muralla. Només conservava una filada d'alçada, en general força arrasada (desmantellament?).

3. Per la nostra part hem d'esperar que les properes excavacions acabin de demostrar la hipòtesi que hem representat a la figura 4, on es pot veure que al bastió en qüestió s'afegiria en cremallera una defensa lineal meridional que supliria la ja coneguda.

El llindar era format per un terra de còdols petits lligats amb fang i que formava part del terra del cos de guàrdia. Les característiques d'aquesta porta són en aparença força febles. Les mides de la porta, això no obstant, obliguen a entrar i sortir del poblat d'un en un, cosa que no deixa de ser un obstacle i un control considerable.

Un cop traspasada la porta A s'obre un espai ample a mode de passadís (figura 6b). Aquest passadís-pati té una forma més o menys trapezoidal, de llargada 6 m i d'amplada entre 4 i 3 m (espai útil de 21 m<sup>2</sup>). En el nivell d'abandonament foren trobats especialment els enderrocs del bastió, amb restes de blocs i tovots. Aquest passadís d'entrada correspondria, de fet, a un tercer tram del corredor d'accés, des de la base de la rampa del replà de baix fins a l'interior del recinte.

El passadís es tanca a l'extrem posterior del bastió, des d'on surt un segon mur perpendicular que conforma la segona porta, la porta B o porta interior. Aquest mur perpendicular presenta una amplada molt superior al muret que defineix la porta externa o porta A. És per això que aquesta porta B (PR489) presenta una obertura d'1,40 m × 2,20 de petjada. El llindar està format per un terra de blocs irregulars de travertins i altres, col·locats en posició plana; pel cantó del bastió, aquests blocs són més grans i es troben en un nivell més alt que la resta del llindar, formant una vorera de 40 cm d'amplada. Tenint en compte aquest detall l'entrada s'escurçaria fins a només 1 m d'amplada. Un cop s'ha superat aquesta entrada, mirant a l'est es troba, a la dreta, l'àmbit 6, adossat al bastió i sobre una cota igual a la dels habitatges de la bateria adossada a la muralla meridional.

### ***Possibles cossos de guàrdia de l'entrada***

S'ha pogut determinar l'existència de dos probables cossos de guàrdia, situats estratègicament, en el complex de l'entrada meridional del poblat fortificat. El primer se situa a l'angle extern, a la dreta de la porta A i correspon a un espai petit i segurament a cel descobert. El segon, més dubtós, apareix tot just traspasada la porta B, també a la seva dreta (anomenat àmbit 6).

### ***El cos de guàrdia adossat al bastió i a la porta A (figura 5)***

Es tracta d'un petit racó de menys de 2 m<sup>2</sup> adossat a la cara interna del bastió i a la cara externa del muret que limita la primera porta d'entrada (PR490). Fou descobert gràcies a la realització d'un petit sondeig (sondeig 30A), de 4 × 4 m, amb l'objectiu de comprendre l'existència del mur que s'adossava al bastió (MR446). En aquest sondeig es va identificar un sòl, amb restes de combustió encara conservades, que assenyalaven l'existència d'un nivell de circulació sincrònic al muret i al bastió. L'espai per on s'estén aquest nivell d'ús és de reduïdes dimensions —1,46 × 1,20 m—, amb un sòl construït amb petits còdols lligats amb terra (SL449) i sobre el qual s'apreciaven diferents efectes de rubefacció i combustió de diferents focs, malgrat que en un sol cas s'ha pogut definir

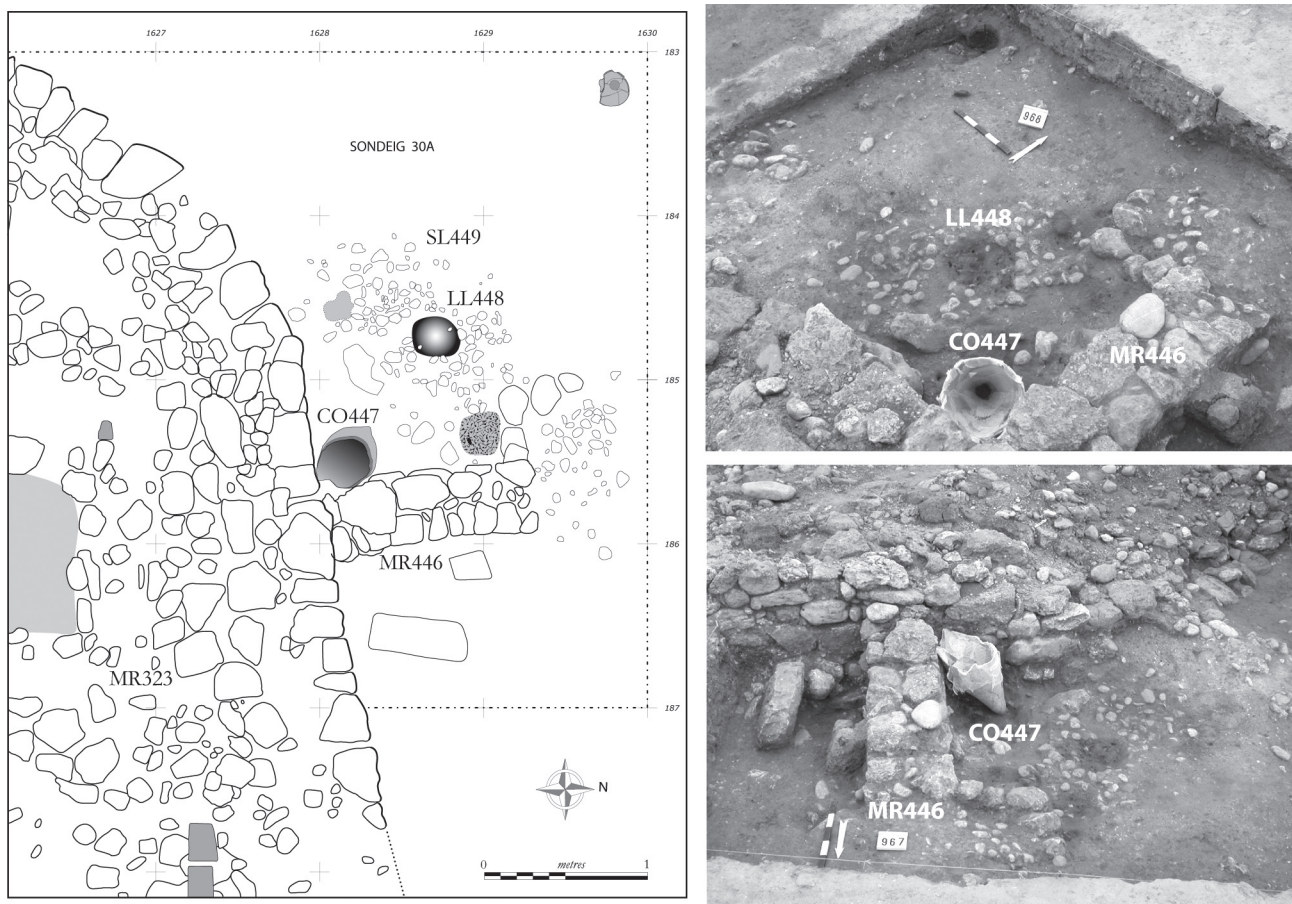


Fig. 5. A l'esquerra, plànol detall de situació del cos de guàrdia a l'angle extern format pel bastió i el mur (MR446) de tanca de la porta 1 del passadís. A la dreta, dues vistes de l'espai del cos de guàrdia. El fet CO447 fa referència a la base d'una àmfora ibèrica clavada al terra i que contenia les restes cremades de peix.

com una veritable estructura de combustió. Es tracta de la llar LL448, amb una cubeta circular de 27 cm de diàmetre, situada al centre de l'espai i que va ser coberta de còdols a l'hora de construir el terra. Dins de la llar i al seu voltant s'observaven restes d'una forta cremació —cendres, carbons, còdols cremats, terra rubefactada—, indicatiu de brases i d'una forta combustió duradora. Només es va localitzar com a mobiliari una àmfora ibèrica sense la part superior recolzada just en l'angle que forma el mur MR446 i el bastió lateral. En el seu interior es varen trobar cendres i especialment restes de peix —vèrtebres, espines i escates. Les anàlisis preliminars han detectat diversos exemplars (com a mínim dos) de *Mugel sp.* (llissa).

### L'àmbit 6 adossat al bastió i a la porta B

Es troba adossat a l'extrem posterior del bastió, un cop travessada la porta B, i s'assenta sobre un nivell similar al de la resta d'habitatges de l'interior del poblat. Es tracta d'un espai rectangular, del qual s'han trobat tres dels seus límits, un d'ells erosionat pel talús i el quart amagat pel límit de l'excavació (figures 3 i 4). Conserva una llargada de 4,10 m en direcció nord-sud, mentre que l'amplada en direcció est-oest es desconeix pels límits de l'excavació. La paret oest d'aquest àmbit està adossada al mur que arrenca longitudinalment del bastió i conserva no-

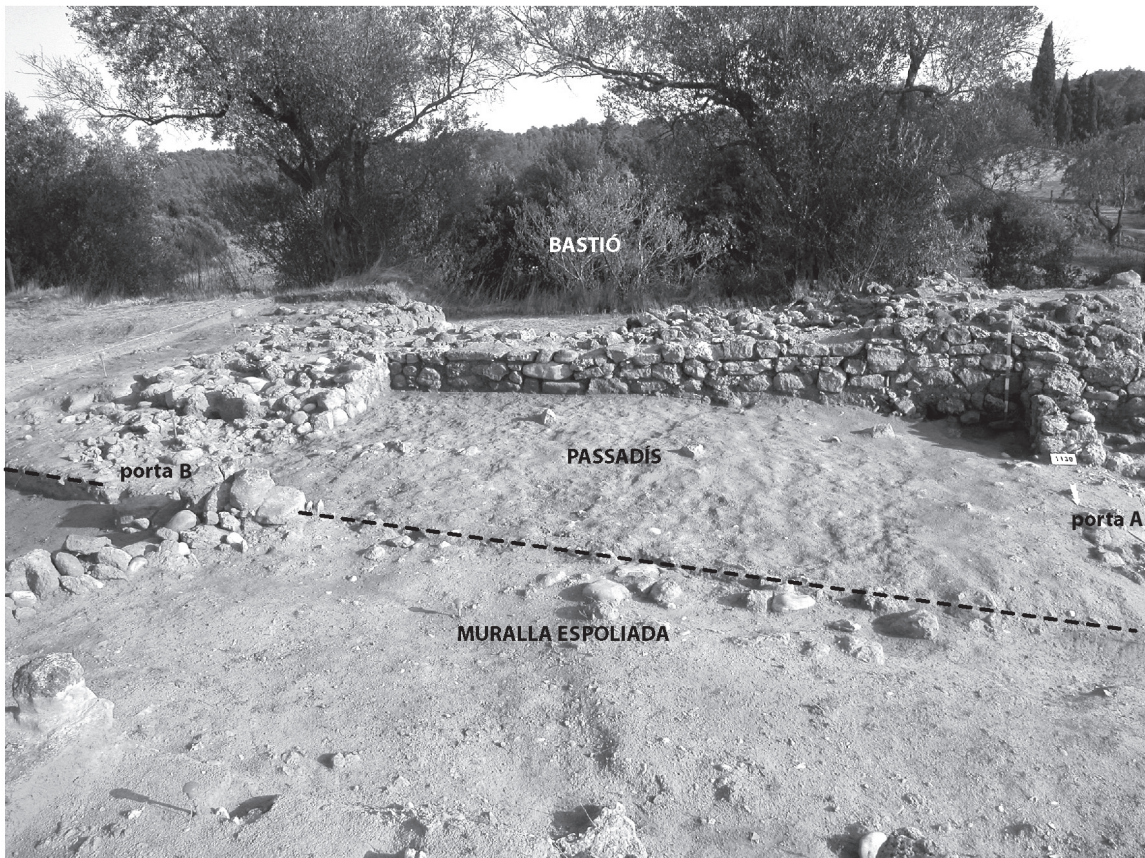
més els fonaments d'un mur de pedra molt arrasat, construït de blocs mitjans lligats amb fang. El límit nord o façana de l'àmbit està format per un mur de terra molt erosionat, alineat a l'extrem dret de la porta d'accés al poblat. A l'interior d'aquest àmbit 6 es van trobar agençaments de caràcter domèstic semblants als de la resta d'habitatges, com una llar construïda i en cubeta (LL327) i un forn domèstic en forma de ferradura (FR371).

### Cronologia de l'entrada meridional

A tota la zona excavada a l'exterior de la gran torre a l'angle i de la muralla meridional, inclosos els espais de passadís entre aquesta i el bastió lateral, els treballs s'han interromput a l'alçada del primer nivell de circulació documentat (figura 7). Es tracta del nivell d'ús del camí d'accés a l'interior del poblat, utilitzat durant el període en què el conjunt d'estructures defensives estan en funcionament. En cap punt d'aquesta àrea no ha aparegut la roca mare però tampoc no s'ha realitzat una excavació dels nivells que segueixen per sota del nivell de circulació destapat en extensió. És per aquesta raó que, en l'estat actual de la recerca, no hi ha possibilitats d'obtenir una datació del moment de construcció de tot aquest complex d'estructures de defensa i entrada al nucli fortificat.



a



b

Fig. 6. a. Vista des de l'est de la muralla sud desmantellada. A l'esquerra, el passadís limitat pel bastió lateral, al fons, les restes de la torre rectangular; b. Vista des del nord del passadís amb el parament frontal del bastió. Darrere d'aquest es troba el talús i el fossat.

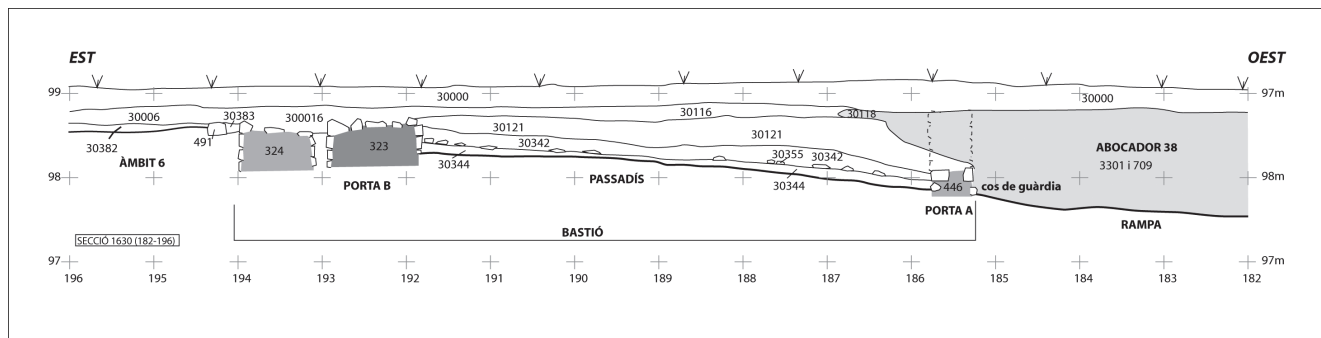


Fig. 7. Estratigrafia corresponent a la secció transversal E-O (1630/ 196-182) que va de la cabana 6 a l'abocador Ab38 travessant tot el passadís.

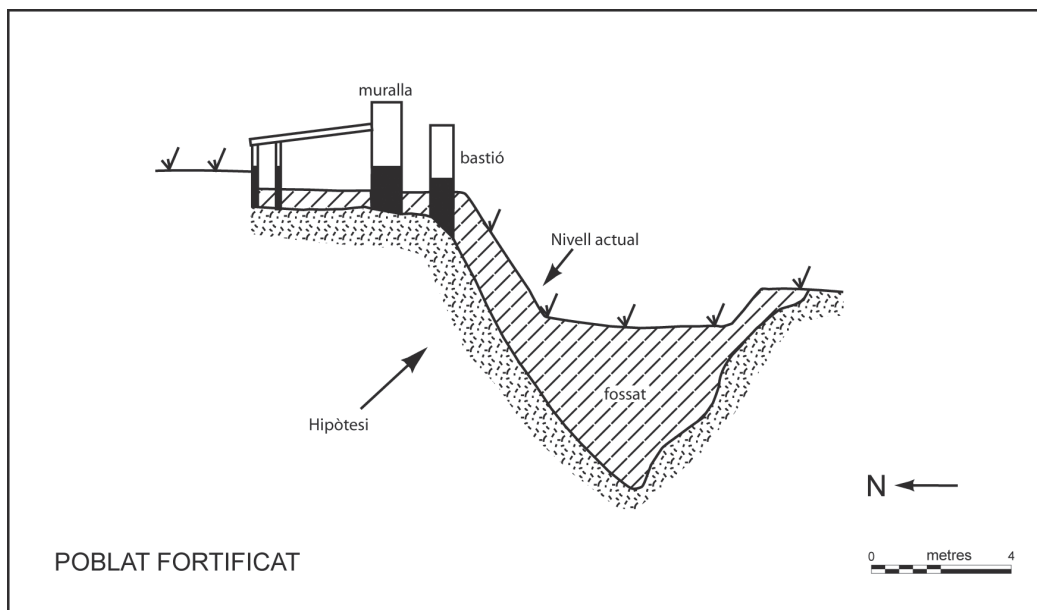


Fig. 8. Tall sagital N-S i esquematització d'un habitacle adossat a la muralla sud enfrontada amb el bastió lateral. Esquema de protecció de l'entrada al poblament. La secció que ha de verificar la hipòtesi del fossat s'ha pres segons prospecció magnètica de Carulla 1995 (inèdit).

En canvi, el que sí que s'ha pogut determinar amb precisió és la datació del moment d'inutilització tant del corredor d'entrada com de l'aparell defensiu. Ja hem descrit que la torre a l'angle presenta els paraments en pedra espoliats fins a les darreres filades de base (figura 9), mentre que el tram de muralla meridional conegut encara està més intensament saquejat ja que gairebé pertot arreu només es conserva la seva traça en negatiu (figura 5a). Per tot això des d'un primer moment s'ha interpretat que aquest nivell d'arrasament respon a una acció intencional de desmantellament que es produeix ja d'antic.

L'antiguitat d'aquest desmantellament es comprova amb l'excavació de tot l'espai extern d'aquestes estructures defensives. Així, per damunt del nivell de circulació de la rampa i passadís d'accés al poblament s'ha localitzat un potent estrat d'amortització de tot aquest espai, identificat com un autèntic abocador (Ab38) (figura 7). Es tracta d'uns nivells amb una gran quantitat de materials arqueològics, tant ceràmics com orgànics, molt evidents, que fan pensar en estrats d'abocaments de deixalles i runa, propis d'un

espai abandonat.<sup>4</sup> Arribats a aquest punt, hem cregut interessant presentar el més significatiu dels materials ceràmics d'importació localitzats en aquest abocador exterior per tal de justificar plenament la cronologia d'amortització de l'entrada objecte d'aquest treball.

Entre la vaixella fina importada localitzada en aquest abocament hi ha un predomini absolut de les produccions àtiques. Destaca un grup de quatre exemplars de vores de clix-escif de figures negres tardanes, de l'anomenat "grup d'Haimon" (figura 11, 1 a 4). La ceràmica àtica de figures roges està representada amb una base d'escif (figura 11, 8), a més de dues vores de cants del grup de "Saint Valentin" (figura 11, 5 i 6). El lot de peces de vernís negre àtic no figurades presenta un repertori formal molt més ampli i significatiu d'una determinada fàcies cronològica. Els escifs són el tipus més abundós (figura 11, 13 a 17), sempre amb la variant antiga

4. Els materials orgànics d'aquest abocador —graneres, restes de carbó de fusta i restes faunístiques— han estat estudiats en diversos treballs sobre el jaciment, especialment en la monografia Pons (dir.) *et al.* 2002.





Fig. 9. Vista des del nord dels angles occidentals de la torre rectangular SO amb llurs pedregams cantoners per estalviar els danys que hi poguessin provocar vehicles amb rodes.

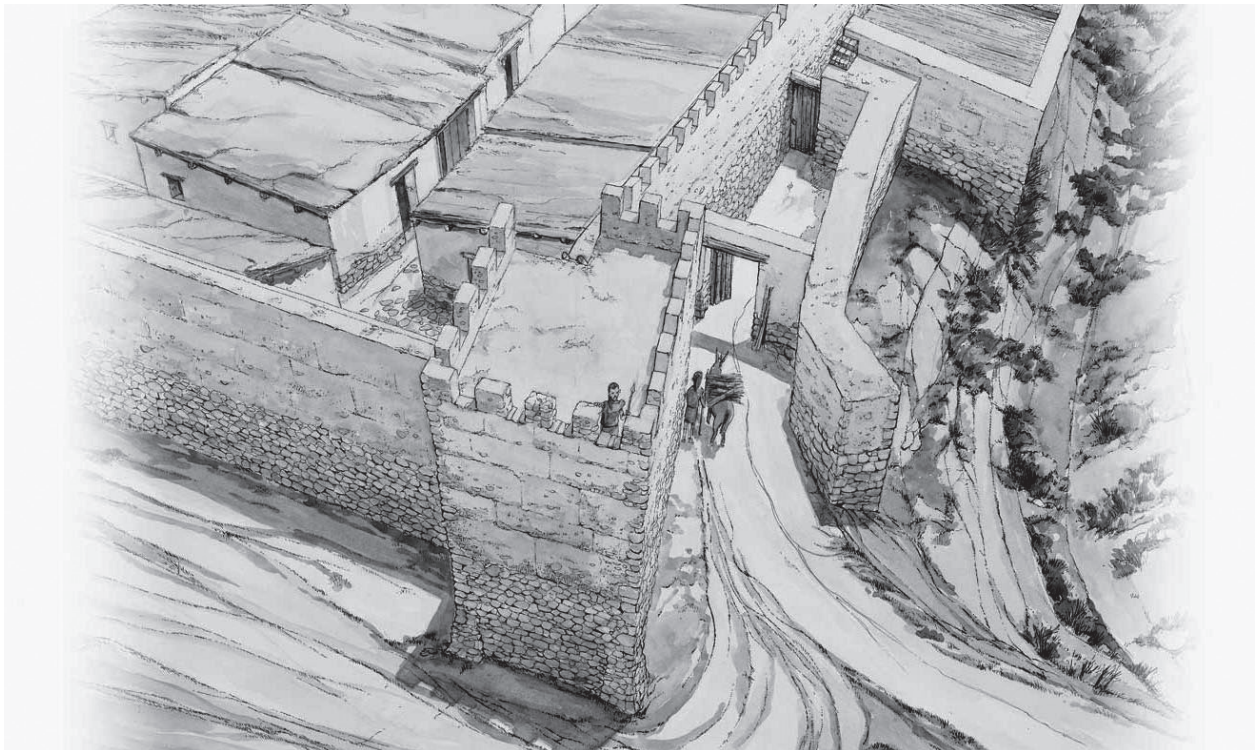


Fig. 10. Restitució de la porta meridional del poblat, segons dibuix de Jordi Sagrera.

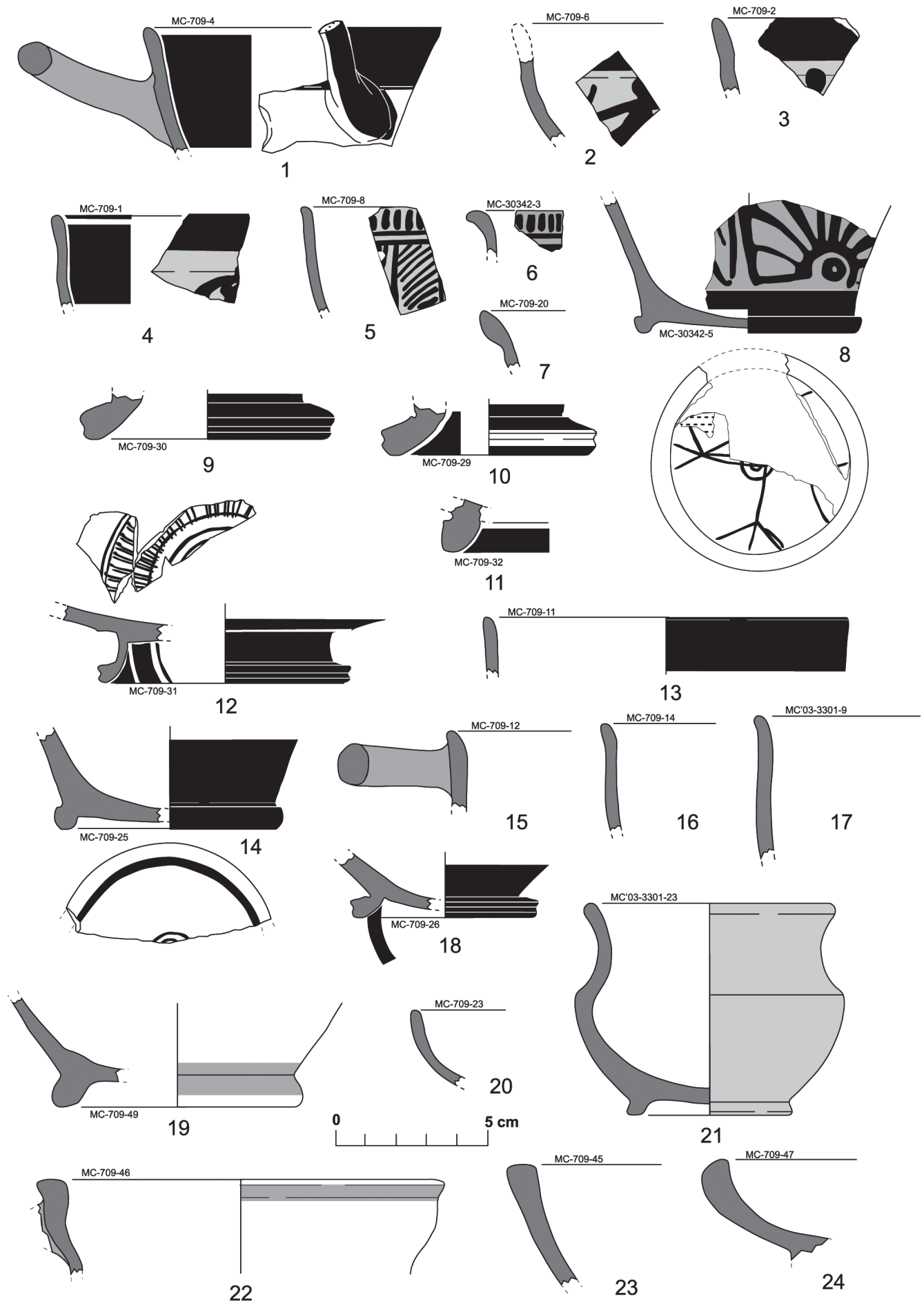


Fig. 11. Materials ceràmics trobats a l'Abocador Ab38 que obstrueix l'entrada meridional.

de parets de tendència vertical, poc sinuosa, mentre que la resta està conformada exclusivament per les diferents variants tipològiques de copes. Així trobem un parell d'exemplars de copes de peu alt (figura 11, 9 i 10), les dues variant de copa de peu baix, les de la "classe delicada", amb una vora (fig. 11, 20) i una base decorada (fig. 11, 12), i les més compactes del tipus "Castulo cup", amb un peu (figura 11, 11), i, finalment, les copes fondes o cilix-escif, també representades amb una vora (figura 11, 7) i una base (figura 11, 18). A més de les peces de procedència àtica el conjunt de vaixel·la fina importada es completa amb un interessant i poc habitual lot d'exemplars de ceràmiques de pasta clara, de probable producció grega occidental (figura 11, 19 i 21 a 24).

El material amfòric d'importació és força abundós i hi destaca quantitativament, com passa arreu, la representació d'àmfores púniques ebusitanes. Gairebé totes les vores d'exemplars d'aquesta producció pertanyen al tipus T.1.3.2.3. de J. Ramon (figura 12, 1 a 5), tot i que hi ha algun cas, minoritari, que s'adscriu millor al tipus T.8.1.1.1. (figura 12, 6). Les àmfores púniques centremediterrànies estan representades per dues vores dels tipus T.4.2.1.1. (figura 12, 10) i T.4.1.1.3 (figura 12, 11) que destaquen per ser peces més aviat excepcionals fora de les seves àrees de producció. El grup d'envasos amfòrics de procedència grega és més nombrós del que és habitual a la majoria de nuclis indígenes del nord-est peninsular i està format per un exemplar massaliota del tipus Py4 (figura 12, 7), dues vores d'àmfores magnogregues del tipus anomenat protogrecoitàlic (figura 12, 8 i 9), una altra vora del tipus anomenat Corinti B, també de molt probable procedència magnogrega (figura 12, 12) i un darrer cas d'àmfora grega de producció indeterminada (figura 12, 13).

En última instància presentem un petit lot de ceràmiques comunes o de cuina, sens dubte importades, que acompanyen la resta de materials descrits fins ara. Es tracta d'una vora de morter púnic ebusità (figura 13, 4), dos exemplars de morters de producció incerta, tot i que versemblantment grecs (figura 13, 2 i 3), i, en darrer terme, una cassola de ceràmica grollera a torn, que podria ser també de procedència grega o si no una imitació de producció local (figura 12, 1).

En aquest conjunt de materials d'importació predominen a bastament les peces que tenen una cronologia de producció centrada en la segona meitat del segle v aC. Hi ha també alguns materials, molt probablement residuals, que corresponen a una fàcies una mica més antiga, com ara les copes-escif de figures negres i les copes de peu alt. D'altra banda, hi ha uns pocs exemplars que caldria datar dins del segle iv aC, almenys a inicis d'aquest segle, com ara la base d'escif de figures roges o la vora d'àmfora púnica ebusitana del tipus T.8.1.1.1. Per tot això cal concloure que aquests abocaments que marquen l'amortització definitiva de l'entrada meridional del Mas Castellar es generen molt a finals del segle v aC o principis del segle iv aC.

## Tipologia, funcionament i paral·lels

Des del nostre punt de vista l'entrada meridional del Mas Castellar de Pontós pertany al tipus definit com a porta de recobriment (Moret 1996: 122), aquella formada per l'encreuament de dos panys de muralla, a una certa distància un de l'altre (figura 8). L'espai que separa tots dos panys defineix l'entrada mateixa; si aquest encreuament es perllonga es crea un passadís que pot permetre habilitar, com en el nostre cas, dues portes successives ubicades en els extrems anterior i posterior del corredor. Es tracta sempre d'entrades amb accés lateral que obliguen a un recorregut en "L" per arribar a l'interior del nucli fortificat.

Els elements que componen la porta del Mas Castellar responen plenament a aquesta modalitat d'entrada. La confirmació definitiva haurà d'esperar a l'ampliació de l'excavació pel seu límit oriental actual. En aquesta hipòtesi el que s'hauria de donar és la interrupció del pany de la muralla meridional, mentre que la tanca de la fortificació per la banda sud hauria de ser la continuació de l'estructura defensiva que arrencaria de l'anomenat bastió lateral. Sovint aquestes entrades de recobriment flanquegen l'entrada amb torres defensives ubicades en el punt des d'on s'inicia el corredor d'accés. Aquesta és la funció que fa, en el nostre cas, la gran torre a l'angle a un costat i, a l'altra banda, el probable "bastió lateral".

Les portes de recobriment en el món ibèric són relativament freqüents tot i que bastant menys nombroses que l'altra modalitat habitual, que és la de les portes frontals, d'accés axial. L'interès del cas particular del Mas Castellar de Pontós rau en la seva antiguitat, ja que, com vèiem abans, el seu ús té lloc dins del segle v aC. De fet, amb una cronologia tan alta només podem esmentar el cas de la porta sud de Cayla III de Mailhac (Aude), també del segle v aC i amb una complexitat encara més gran ja que el corredor d'entrada desemboca en un pati quadrangular tancat que precedeix l'entrada a l'interior del recinte (Taffanel i Taffanel 1985).

En context ibèric, a hores d'ara no es coneix cap altra porta d'aquesta modalitat tan antiga. La porta 4 del puig de Sant Andreu d'Ullastret (Baix Empordà) és l'única d'aquest important nucli indiget que respon a aquesta tipologia de portes. Aquesta porta 4 compta amb una estructura de flanqueig de l'entrada, una torre circular (Torre 5) situada a l'extrem del tram extern de muralla. Ara bé, aquesta porta no funciona en la fase inicial de la fortificació sinó que es crea, a partir de principis del segle iv aC, amb l'ampliació del recinte per la seva banda nord, des de l'afegit del nou barri de l'istme (Martín 2000: fig. 4). En aquest mateix moment de finals del segle v o principis del segle iv aC es construeix el sistema defensiu del nucli de la Bastida de les Alcuses (Alacant) on dues de les seves quatre portes, les portes nord i sud, són exemples clàssics de portes de recobriment. Es tracta de dues estructures complexes que defineixen un estret corredor d'accés, a l'interior del qual s'ha documentat la particularitat d'unes banquetes corregudes als laterals, de difícil interpretació. Cal dir, però, que aquestes portes no tenen estructures de flanqueig de cap mena. Amb tot, en la seva excavació recent s'ha detectat indicis

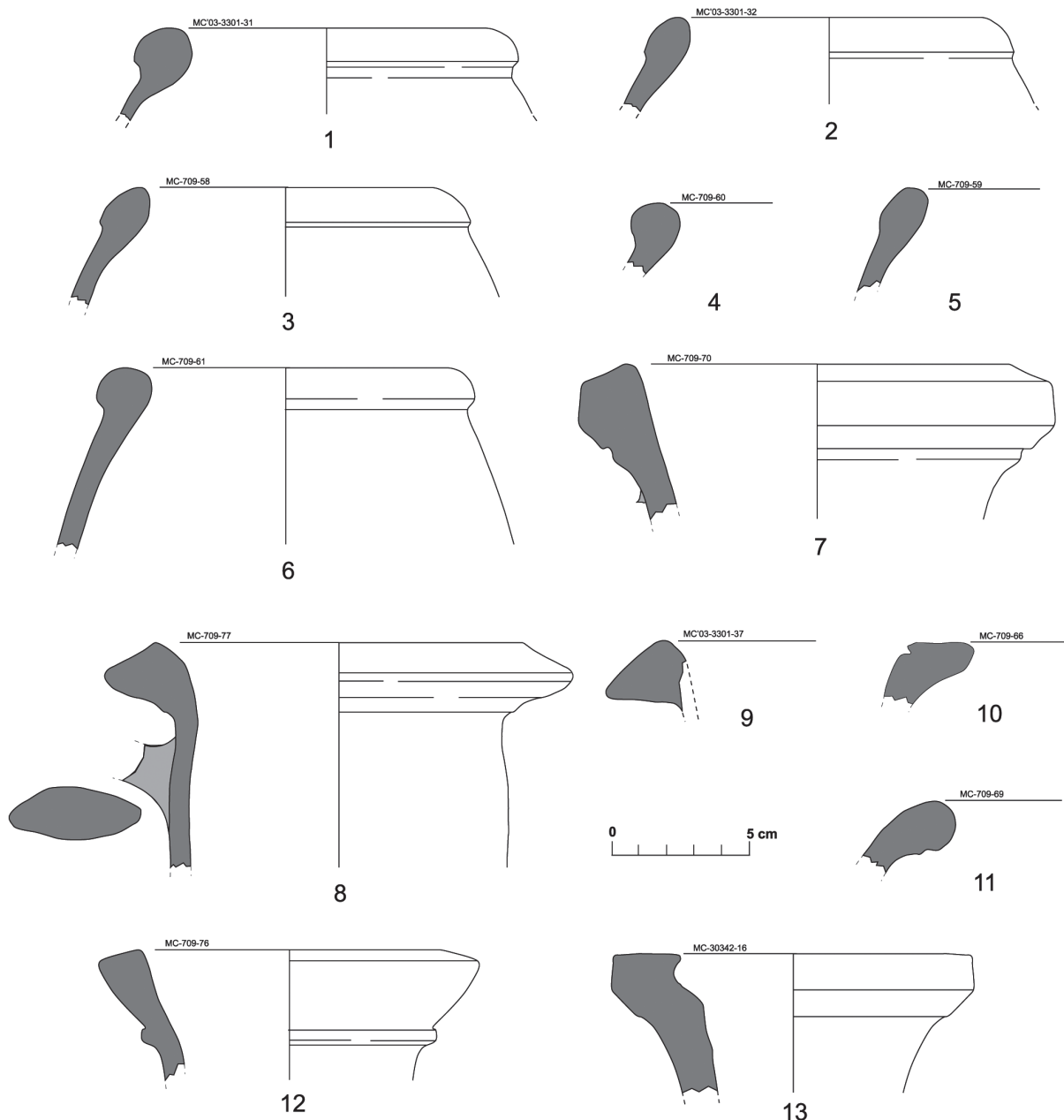


Fig. 12. Materials ceràmics trobats a l'Abocador Ab38 que obstrueix l'entrada meridional.

suficients que indiquen que el passadís de la porta estava cobert amb bigues de fusta i que, per aquesta raó, podria disposar d'un pis superior; i es formà el que s'anomena torre-porta (Bonet 2006).

La resta de casos millor coneguts i documentats es daten ja dins del segle III aC. La porta del nucli edetà del Castellet de Bernabé (València) destaca per la bona conservació de la pavimentació del corredor d'entrada així com dels elements de polleguera i fixació de la porta única, ubicada a la meitat del passadís (Guérin 2003). Es tracta d'una porta de recobriment d'estructura general simple, sense elements de flanqueig ni altres agençaments interns. El mateix cal dir d'altres portes laterals similars com ara la dels nuclis del puig Castellet de Lloret (Girona) (Pons *et al.* 1981; Pons, Llorens 1991), els Estincells de Verdú (Lleida) (Asensio *et al.* 2005) o el Puntal dels Llops d'Olocau (València) (Bonet, Mata 2002). Totes tres es

construeixen en el segle III aC i responen a la versió més simple d'aquesta modalitat de portes.

### Consideracions finals

En resum, la història d'aquest nucli indiget del Mas Castellar arrenca amb la construcció, al llarg del període ibèric antic, d'un assentament de petites dimensions fortament fortificat. Precisament, la potència, complexitat i bona factura del sistema defensiu en un jaciment de dimensions tan reduïdes permetria ubicar-lo en la categoria de ciutadella indígena (figura 10). Aquest seria també el factor clau que dona suport a la interpretació d'aquest nucli com a residència de sectors dirigents de la societat indígena local. També hi ha elements de la cultura material que, en paral·lel, apunten en aquest sentit, sobretot la qualitat dels materials d'importació, molt especialment pel que

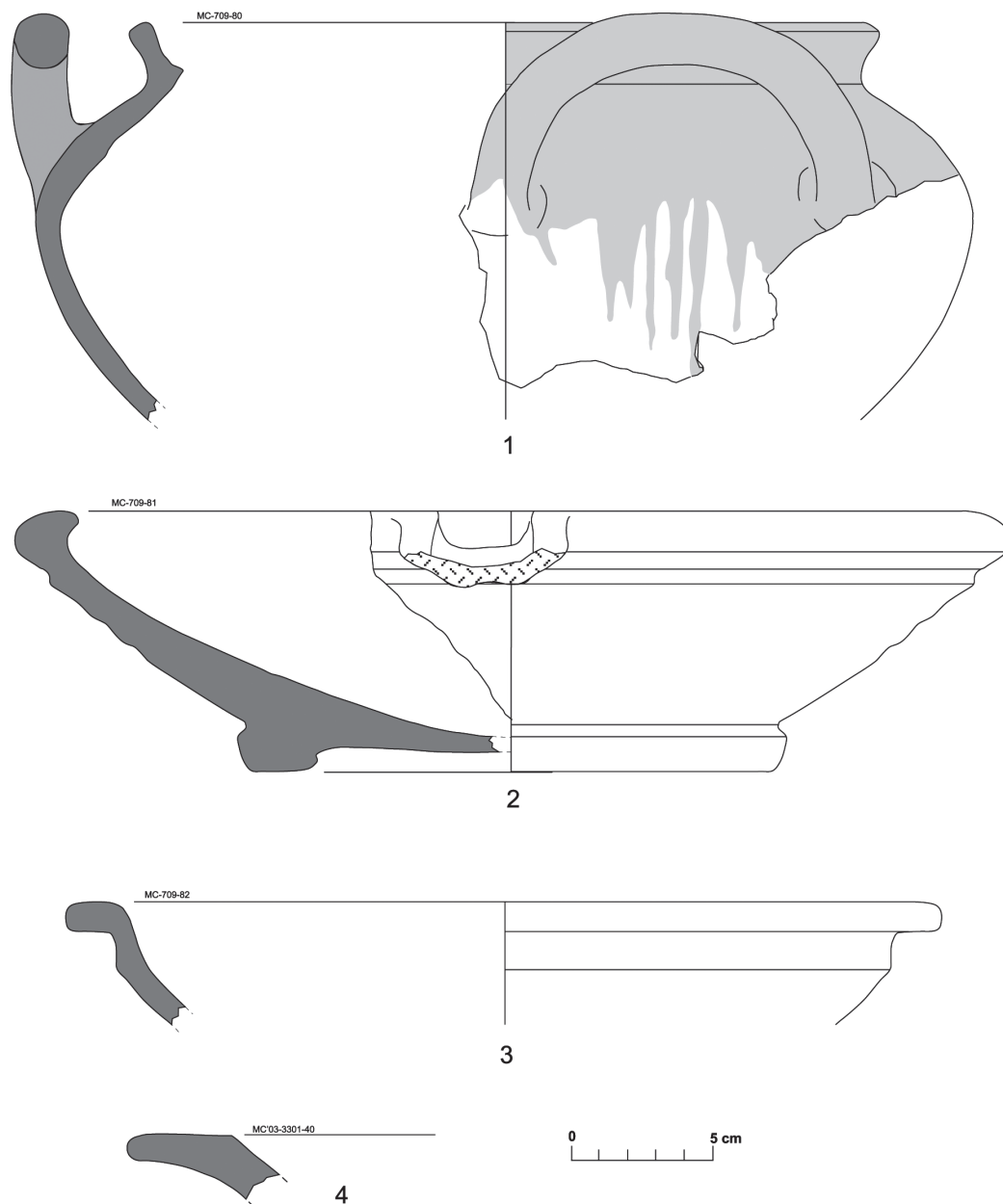


Fig. 13. Materials ceràmics trobats a l'Abocador Ab38 que obstrueix l'entrada meridional.

respecta a la vaixel·la fina de producció àtica. Un fragment d'escultura de pedra sorrenca representant la part davantera del cos d'un felí, localitzat en uns nivells d'entorn el 400 aC del recinte 3, constituïria un altre element de prestigi que reforça aquesta definició de l'assentament antic del Mas Castellar com a centre indígena de poder.

Ara bé, no gaire temps després de la seva fundació, aquesta ciutadella coneix un canvi bruscat i radical, amb el sobtat desmantellament del seu aparell defensiu a la darrera del segle v aC.<sup>5</sup> Davant d'aquesta evidència, cal plantejar-se quina explicació podem donar a aquest fenomen tan estrany, fins i tot contrari a l'evolució coneguda de la majoria

5. D'aquesta manera l'hàbitat ibèric del Mas Castellar, en les seves diferents formes, restarà obert, desprotegit, fins al final de la seva ocupació, a principis del segle II aC.

d'assentaments indígenes de la zona, els quals precisament en aquestes dates basteixen o reforcen els seus sistemes defensius (Ullastret, Alorda Park, turó de Ca n'Olivé, etc.). I més si tenim en compte que la bona factura de les construccions del Mas Castellar mostren la seva inqüestionable voluntat original de perdurar en el temps. Des del nostre punt de vista, el factor clau d'aquest desenvolupament atípic rau en la influència de la veïna colònia focea d'*Emporion*. Aquest enclavament, com moltes altres colònies gregues d'occident, cercaria consolidar el seu control polític sobre un determinat territori circumdant. En aquest context, podríem imaginar que, entre d'altres,<sup>6</sup> aquest

6. Les recents excavacions en el jaciment ibèric de Perelada, amb una ubicació geogràfica i proximitat a *Emporion* similar a la del Mas Castellar, mostren una evolució aparentment anàloga, amb evidències d'un hàbitat fortificat amortitzat al llarg del segle IV aC per la implementació d'una densa agrupació de sitges (Llinars *et al.* 1998).

enclavament del Mas Castellar, a la segona meitat del segle v aC, arribés a formar part d'un hipotètic *hinterland* de la colònia grega (vegeu Plana 2001). En aquesta nova situació, *Emporion* imposaria la ràpida anul·lació de la fortificació indígena i, tot seguit, afavoriria una reorientació de l'estratègia econòmica bàsica dels seus pobladors. Això explicaria el fet que a partir de principis del segle iv aC l'especialització del nucli del Mas Castellar en l'emmagatzematge de grans quantitats d'excedents agrícoles sembla esdevenir el tret més destacat en la seva estructura interna. Igualment, seguint aquesta argumentació, també seria lògica la final desocupació de les cases de l'antic poblat "fortificat" i la reubicació dels seus habitants en un establiment de nova planta, millor adaptat a les noves circumstàncies i a les noves necessitats.

David Asensio

Universitat Autònoma de Barcelona/Món Iber Rocs S.L.

Enriqueta Pons

Museu d'Arqueologia de Catalunya – Girona

amb la col·laboració de

Cristina Garcia Dalmau

Món Iber Rocs S.L.

## Bibliografia

- ASENSIO, D., CARDONA, R., FERRER, C., MORER, J., POU, J., SAULA, O. (2005). Noves dades sobre el nucli fortificat ilergeta dels Estinclells (Verdú, Urgell). A: *XIII Col·loqui Internacional d'Arqueologia de Puigcerdà, Món Ibèric als Països Catalans, Homenatge a Josep Barberà i Farràs*. Puigcerdà: 467-480.
- ASENSIO, D., PONS, E., FUERTES, M. (2007). La darrera fase d'ocupació del Mas Castellar de Pontós (Alt Empordà, Girona), A: PALAHI, L., NOLLA, J. M., VIVÓ, D. (eds.). *De Kerunta a Gerunda. Els orígens de la ciutat*. Col·lecció Història de Girona 41. Ajuntament de Girona. Girona: 97-129.
- BONET, H. (2006). Tres modelos de arquitectura defensiva y protección del territorio. Edeta, Kelin y la Bastida de les Alcuses A: OLIVER, A. (ed.). *Arquitectura defensiva, la protección de la población y del territorio en época ibérica*: 13-46.
- BONET, H., MATA, C. (1991). Las fortificaciones ibéricas en la zona central del País valenciano, A: *Fortificaciones de l'ibèric ple (segles IV-IIIaC)*. Manresa: 11-35.
- BONET, H., MATA, C. (2002). *El Puntal dels Llops, un fortín edetano*. Serie de Trabajos Varios del S.I.P. 99. València.
- BOUSO, M. et al. (2002). El complex arqueològic de Mas Castellar de Pontós (Alt Empordà). Campanyes 2000 i 2001. A: *Sisenes Jornades d'Arqueologia de les comarques gironines*. Sant Joan de les Abadesses: 105-113.
- FUERTES, M., LÓPEZ, A., PONS, E., VARGAS, A. (2002). El poblat ibèric fortificat: l'oppidum, A: PONS, E. (dir.). *Mas Castellar de Pontós (Alt Empordà). Un complex arqueològic d'època ibèrica (excavacions 1990-1998)*. Sèrie Monogràfica 21. MAC-Girona. Girona: 59-87.
- GRÀCIA, F. (1997). L'artillerie romaine et les fortifications ibériques dans la conquête du Nord-Est de la péninsule ibérique (218-195 av. J.-C.). A: FEUGÈRE, M. (dir.). *L'équipement militaire et l'armement de la République (IV-ier s. Avant J.-C.)*. París: 201-231.
- GUERIN, P. (2003). *El Castellet de Bernabé y el horizonte ibérico pleno edetano*. Servicio de Investigación Prehistórica, Trabajos Varios 101. Diputación de Valencia. València.
- LLINÀS, J., MERINO, J., MIRO, M., MONTALBAN, M. C., SAGRERA, J. (1998). *La Peralada ibèrica i medieval segons l'arqueologia. Les excavacions de 1989 a 1995*. Monografies Emporitanes 4. Figueres.
- MARTIN, A. M. (2000). L'oppidum del Puig de Sant Andreu d'Ullastret. Aportació de les intervencions arqueològiques recents al coneixement dels sistemes defensius i de l'urbanisme. A: BUXÓ, R. i PONS, E. (coords.). *L'hàbitat protohistòric a Catalunya, Rosselló i Llenguadoc Occidental. Actualitat de l'arqueologia de l'edat del ferro*. Girona: Sèrie Monogràfica 19: 107-122.
- MORET, P. (1996). *Les fortifications ibériques. De la fin de l'âge du bronze à la conquête romaine*. Collection de la Casa de Velázquez Madrid: 56.
- MORET, P. (2000-2001). Emporion et les mutations de l'architecture ibérique au premier Âge du Fer. *Zephyrus*, 53-54: 379-391.
- MORET, P. (2003), Les portes des enceintes ibériques et des villes puniques d'Hispanie. A: SCHATNER TH. G.,

- VALDÉS, F. *Stadttere. Bautyp und kunstform (Puertas de ciudades. Tipo arquitectónico y forma artística)*. (Toledo 2003). Madrid: 89-110.
- MÜLLER, H. (1996). Beobachtungen an Befestigungsanlagen in Katalonien. Elemente griechischer Befestigungstechnik in Emporion, Ullastret und Tivissa. *Madriider Mitteilungen*, 37: 86-102.
- OLMOS, P. (2008). Adaptació metrològica grega en l'arquitectura ibèrica de Catalunya: Puig de Sant Andreu d'Ullastret i Mas Castellar de Pontós, *Cypsela*, 17: 273-285.
- PLANA, R. (2001). D'emporion à Emporion: la colonie et son territoire. A: *Problemi della Chora coloniale dell'occidente al Mar Nero, Atti del XL Convengo di Studi sulla Magna Grecia (Taranto 2000)*. Nàpols: 545-566.
- PONS, E. (dir.) (2002). *Mas Castellar de Pontós (Alt Empordà). Un complex arqueològic d'època ibèrica (excavacions 1990-1998)*. Sèrie Monogràfica 21. MAC. Girona.
- PONS, E. *et al.* (2004). El complex arqueològic del jaciment ibèric de Mas Castellar de Pontós (Alt Empordà). Campanyes 2002 i 2003. A: *Setenes Jornades d'Arqueologia de les comarques de Girona*. La Bisbal d'Empordà: 143-153.
- PONS, E. *et al.* (2006). El complex arqueològic del jaciment ibèric de Mas Castellar de Pontós (Alt Empordà). Campanyes 2004 i 2005. A: *Vuitenes Jornades d'Arqueologia de les comarques de Girona*. Roses: 163-176.
- PONS, E., ASENSIO, D., BOUSO, M., FUERTES, M. (2005). Noves aportacions sobre la periodització del jaciment de Mas Castellar de Pontós (Alt Empordà). A: *Món Ibèric als Països Catalans. Homenatge a J. Barberà*. (Puigcerdà 2003). Puigcerdà: 361-377.
- PONS, E., GONZALO, C., LÓPEZ, A. (2005). El sistema defensiu del poblament ibèric de Mas Castellar de Pontós (Alt Empordà, Girona). A: *Món Ibèric als Països Catalans. Homenatge a J. Barberà*. (Puigcerdà 2003). Puigcerdà: 379-392.
- PONS, E., BOUSO, M. (2008). Los lugares de consumo i desechos, A: PONS, E. & GARCIA, LL. (dirs.). *Prácticas alimentarias en el mundo ibérico. El ejemplo de la fosa FS362 de Mas Castellar de Pontós (Empordà-España)*. BAR International Series 1753. Oxford: 138-152.
- PONS, E., FUERTES, M. (2008). El entorno del uso de la fosa FS3262: el preludio a un banquete, A: PONS, E. & GARCIA, LL. (dirs.). *Prácticas alimentarias en el mundo ibérico. El ejemplo de la fosa FS362 de Mas Castellar de Pontós (Empordà-España)*. BAR International Series 1753. Oxford: 131-136.
- PONS, E., LLORENS, J. M. (1991). L'estructura defensiva del recinte fortificat ibèric de Puig Castellet (Lloret de Mar, La Selva). *Fortificacions. La problemàtica de l'ibèric ple (segles IV-IIIaC)*. Manresa: 281-291.
- PONS, E., TOLEDO, A., LLORENS, J. M. (1981). *El recinte fortificat ibèric de Puig Castellet, Lloret de Mar (Excavacions 1975-1980)*. Sèrie Monogràfica del STIA 3. Girona.
- TAFFANEL O., TAFFANEL, J. (1985). Le Cayla, Mailhac, Aude. A: DEDET, B. i PY, M. (eds.) *Les enceintes protohistoriques de Gaule Méridionale*, ARALO. Caveirac: 57-59.