

Memòria de l'activitat del Laboratori d'Arqueologia de la Universitat de Lleida durant l'any 2008

Maria Trigo Prunera

Després d'haver finalitzat la restauració del nombrós conjunt de peces arqueològiques que s'han exposat al nou Museu de Lleida i també la d'altres materials de procedència diversa, durant l'any 2008 el SCT-Laboratori d'Arqueologia ha continuat la seva activitat. A part de la Carme Prats Darder, la Maria Trigo Prunera i la Mireia Cañadell Esterri, enguany s'ha incorporat a l'equip del Laboratori la Gemma Piqué Palacín. La seva col·laboració ha estat necessària per poder dur a terme tot el treball que s'ha començat a fer durant aquest 2008 i que es continuarà desenvolupant durant tot l'any 2009.

L'activitat del Laboratori s'ha centrat bàsicament a intervenir sobre el material metàl·lic de ferro provinent de les excavacions que duu a terme, a la ciutat de Lleida, la Secció d'Arqueologia de l'Ajuntament, cosa que s'ha fet dins del conveni signat entre la Universitat de Lleida i l'Ajuntament. Són molts els objectes de ferro que han anat apareixent al llarg dels anys i que s'havien anat dipositant en el magatzem municipal. La detecció de corrosió activa que estava degradant greument les peces fou el motiu que va obligar a prendre la decisió de començar el tractament químic de dechloruració del ferro. Ens trobem davant d'una quantitat molt gran d'eines de camp i d'ús quotidià: pales, algun trident, pics, falçs, aixades, llànties, destrals, etc; i també davant d'altres objectes que encara no s'han identificat a causa del seu avançat estat de disgregació. La major part d'aquestes eines provenen de l'excavació de l'antic portal de Magdalena que es va dur a terme des de l'any 1984 fins al 1987. També tenim alguna peça provinent de l'excavació del carrer Sant Martí i de l'avinguda Blondel/Sant Antoni. A tot aquest volum de material cal sumar també un conjunt molt nombrós d'estris i tubs de ferro que van aparèixer dins del que podrien ser les restes d'una caixa d'eines. Aquesta caixa es va trobar en un taller a l'antic barri de Cappont, durant la intervenció que es va realitzar l'any 1998, i sembla que era un taller dedicat a la imatgeria.

L'inici d'aquests tractaments d'estabilització, els quals tenen l'objectiu d'aturar la corrosió activa del ferro, ha comportat en molts casos una llarga feina prèvia de preparació i recuperació de la superfície de les diferents peces. Aquesta superfície i, en molts casos, tot el gruix de la peça, s'havia fragmentat i laminat dins de les caixes del magatzem. La feina de les restauradores del laboratori ha consistit a recuperar i enganxar els diferents fragments que s'havien després,

amb l'objectiu de restituir les peces. Ens podem fer una idea de la importància del procés observant la fig. 1, on podem veure una de les peces abans d'iniciar l'enganxat i després d'acabar-lo.

Un cop fet això cada objecte ha estat engassat per tal de poder mantenir els diversos fragments units durant tots els banys químics d'estabilització, que duren mesos (vegeu a la fig. 2 algunes de les peces engassades i submergides en el bany, entre elles la peça de la fig. 1). D'aquesta manera l'any que ve es començarà la neteja i recuperació de la superfície original de les diferents eines per aconseguir una més òptima conservació de tot aquest material. El volum de peces que estan en tractament està sobre la cinquantena.

Al mateix tractament d'estabilització s'està sotmetent una clau de pany de ferro procedent de la necròpoli medieval jueva de Roquetes i set peces de ferro procedents d'una adoberia de pells del segle XVI del Molí del Codina, tots dos situats a Tàrraga. Aquest material també tenia el problema de patir una corrosió activa que l'estava desintegrant. Es tracta d'un ganivet, un ferro de pelar, un altre de descarnar, una anella, dos ferros corbats i un fragment de frontissa. Totes aquestes peces provenen del Museu Comarcal de l'Urgell (Tàrraga).

Paral·lelament a tota aquesta intervenció sobre el material de ferro el SCT-Laboratori d'Arqueologia ha continuat la seva feina de restauració de peces de ceràmica, bronze i altres materials. Totes aquestes peces procedeixen no només de les excavacions realitzades a la ciutat de Lleida, sinó també del Museu Comarcal de l'Urgell i d'altres intervencions realitzades pels membres de la Secció d'Arqueologia, Prehistòria i Història Antiga de la Universitat de Lleida.

Pel que fa al Museu Comarcal de l'Urgell s'ha restaurat un fragment de cullera de bronze procedent del Molí del Codina (Tàrraga). Respecte a la col·laboració amb els projectes de recerca de la UdL, el laboratori ha participat en el projecte codirigit per la Núria Rafel que engloba l'excavació del jaciment protohistòric del Calvari del Molar (Priorat, Tarragona), tot restaurant un conjunt de dues tenalles i dues olles de ceràmica. I també ha col·laborat en el projecte del Grup d'Investigació Protohistòrica que contempla l'excavació de la fortalesa dels Vilars (Arbeca, les Garrigues), restaurant una dena d'ambre i una moneda de bronze. A part d'aquests dos projectes també s'han restaurat uns elements de collaret i un penjoll de bronze procedents del jaciment ibèric de Coll del Moro (Gandesa) i una moneda de billó del jaciment aparegut recentment a les Pallargues; tots dos també han estat excavats pels membres de la Secció d'Arqueologia, Prehistòria i Història Antiga de la UdL.

Pel que fa a la col·laboració en les excavacions urbanes dins del conveni signat amb la Paeria, bàsicament estem parlant d'un anell de bronze extret al carrer Bafart, d'una pedra d'esmolador de la rambla de Ferran i de diversos objectes de ceràmica procedents de les termes romanes que es van trobar al carrer Cardenal Remolins. D'aquestes termes també s'ha començat el tractament d'un conjunt de monedes de bronze que hi van aparèixer, i a partir del mes d'octubre es van començar els treballs necessaris per

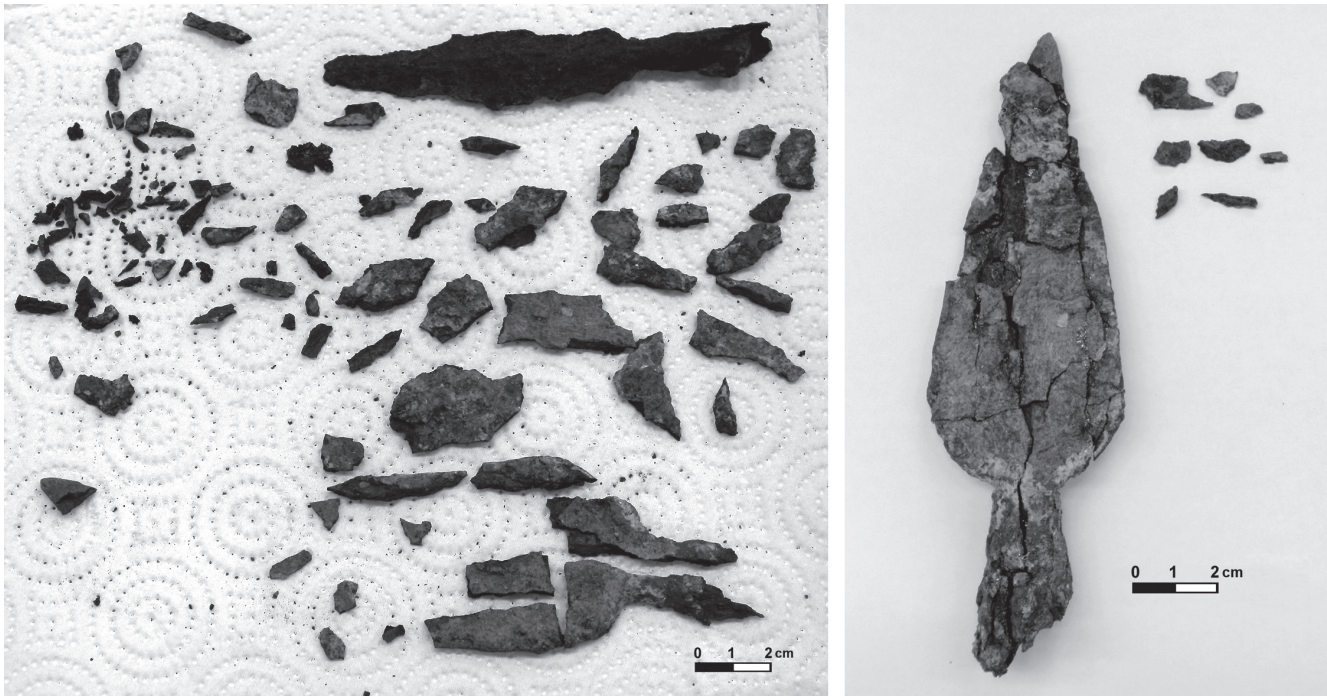


Fig. 1: Punta de llança o portaestendard provinent de l'excavació de l'antic portal de Magdalena abans d'iniciar l'enganxat dels fragments i després d'acabar-lo. Observem que la recuperació de la peça és gairebé total (Laboratori d'Arqueologia).



Fig. 2. Banys químics d'estabilització de les peces de ferro, prèviament engassades (Xavier Goñi, Servei de Reproducció d'Imatge de la Universitat de Lleida).

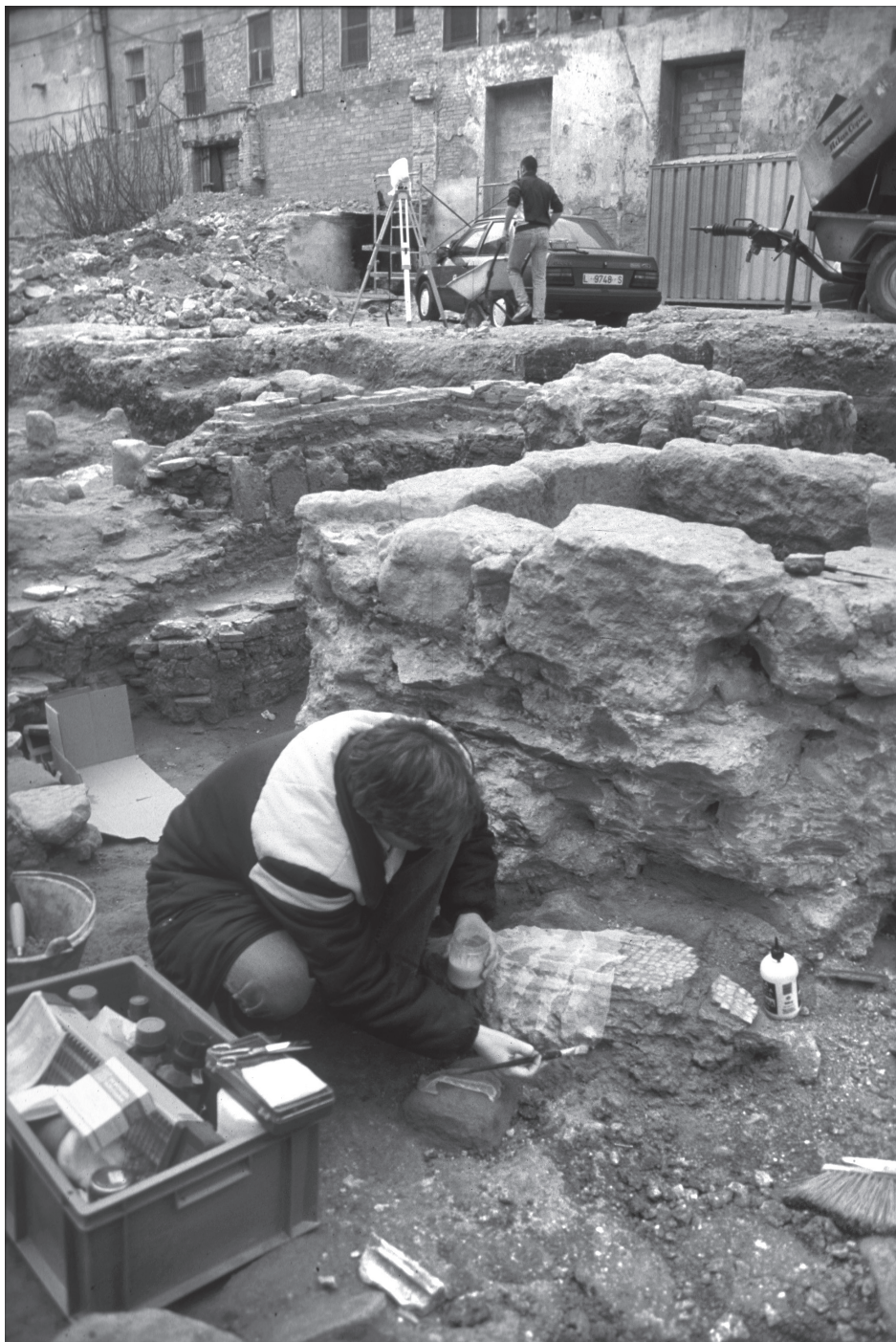


Fig. 3. Engassat de dos fragments de mosaic durant l'excavació de les termes del carrer Cardenal Remolins de Lleida, per dur a terme el seu arrencament (Secció d'Arqueologia de l'Ajuntament de Lleida).

restaurar el mosaic que va aparèixer força fragmentat al *caldarium* de l'esmentat complex (fig. 3). La restauració d'aquest mosaic té l'objectiu de recuperar l'aspecte que aquest tenia durant el seu moment d'ús i de dotar-lo d'un suport adequat que garanteixi la seva òptima conservació. Els nombrosos fragments estaven guardats al magatzem de la Secció d'Arqueologia de l'Ajuntament de Lleida, encara sense netejar ni muntar. Durant els tres darrers mesos d'aquest 2008 s'han examinat tots ells i se'ls ha eliminat les diferents capes de morter que encara conservaven (fig. 4), molts cops en bastant mal estat, fins arribar al nivell de les tesselles. L'objectiu d'aquesta neteja és el de corregir esquerdes i rectificar trencaments, cosa que ha portat a la decisió de substituir el morter

antic per un de nou, menys gruixut i que es pugui assentar sobre un suport lleuger, amb el qual sigui possible manipular els diversos fragments. D'aquesta manera es podrà arribar a fer el muntatge del mosaic (fig. 5), el qual serà més entenedor i al mateix temps més fàcil de transportar, tot assegurant també la seva consistència i conservació.

Maria Trigo Prunera
SCT-Laboratori d'Arqueologia
Universitat de Lleida
Pl. Víctor Siurana, 1 - 25003 Lleida
lab-arq@lab-arq.udl.cat



Fig. 4. Moment de l'eliminació de les capes preparatòries de morter d'un dels fragments del mosaic (Laboratori d'Arqueologia).



Fig. 5. Elaboració d'una plantilla amb el dibuix geomètric que conformen les tesselles, per tal de tenir una guia que permeti recol·locar de nou els fragments conservats del mosaic (Laboratori d'Arqueologia).