



Els materials arqueològics del jaciment ibèric de la Serra de l'Espasa (Capçanes, Priorat) dipositats al Museu d'Arqueologia Salvador Vilaseca de Reus: evidències d'un santuari?

En aquest treball presentem una revisió del jaciment ibèric de la Serra de l'Espasa (Capçanes, Priorat) a partir de l'estudi, amb criteris actualitzats, del material conservat en el Museu Salvador Vilaseca de Reus. Els resultats són contrastats amb les darreres investigacions arqueològiques desenvolupades en el curs inferior de l'Ebre. A l'últim, s'analitzen les possibles interpretacions d'aquest conjunt, en particular la hipotètica existència d'un santuari, i les seves implicacions en el procés de romanització en aquesta zona.

Paraules clau: ibèric final, Ilercavònia, santuari, romanització, comerç.

Dans cet article nous présentons une révision du site ibérique de la Serra de l'Espasa (Capçanes, Priorat) à partir de l'étude du mobilier conservé au Musée Salvador Vilaseca de Reus, sous des critères actuels. Les résultats sont comparés avec ceux des dernières recherches développées dans la région du cours inférieur de l'Ebre. Enfin, on analyse les possibles interprétations de cet ensemble, en particulier l'hypothèse de l'existence d'un sanctuaire, ainsi que leurs implications dans le processus de romanisation de la zone.

Mots clé: ibérique tardive, Ilercavonia, sanctuaire, romanisation, commerce.

Introducció

L'objectiu d'aquest treball és l'estudi dels materials ceràmics dipositats en el Museu Salvador Vilaseca de Reus, procedents del jaciment ibèric de la Serra de l'Espasa.¹ Aquest conjunt ja va ser objecte d'una monografia, però en el mateix preàmbul s'indicava que únicament es pretenia realitzar un inventari i descripció dels materials (Vilaseca 1958: 7). Aquest treball, evidentment, presenta els condicionants i les limitacions de l'època, tant pel que fa a la seva representació gràfica com per l'anàlisi arqueològica i històrica posterior. Però, més enllà de l'estadi merament descriptiu, també volem aportar una nova

interpretació del conjunt, ja que creiem que hi ha una sèrie d'indicis que suggereixen l'existència d'un santuari ibèric en aquest jaciment. És una proposta no exempta de riscos, però d'aquesta manera volem donar continuïtat a la problemàtica apuntada pel professor M. Tarradell (1973, 1979) en sengles articles sobre la necessitat d'aprofundir en el coneixement dels santuaris ibèrics.

El jaciment de la Serra de l'Espasa està situat sobre un turó allargassat a uns 300 metres al nord-oest de l'actual població de Capçanes (Priorat, Tarragona), en concret a les coordenades UTM 0313810 de longitud i 4552950 de latitud. Es tracta d'una elevació a uns 300 metres sobre el nivell del mar i a uns 90 metres sobre el terreny circumdant. La distància del riu Ebre, a l'oest, és de gairebé 12 km, mentre que dista uns 50 km de la ciutat de Tarragona, a l'est.

1. Cal agrair les facilitats i l'ajut del seu director, en Jaume Massó, així com de la que en fou conservadora, Anna Mir.

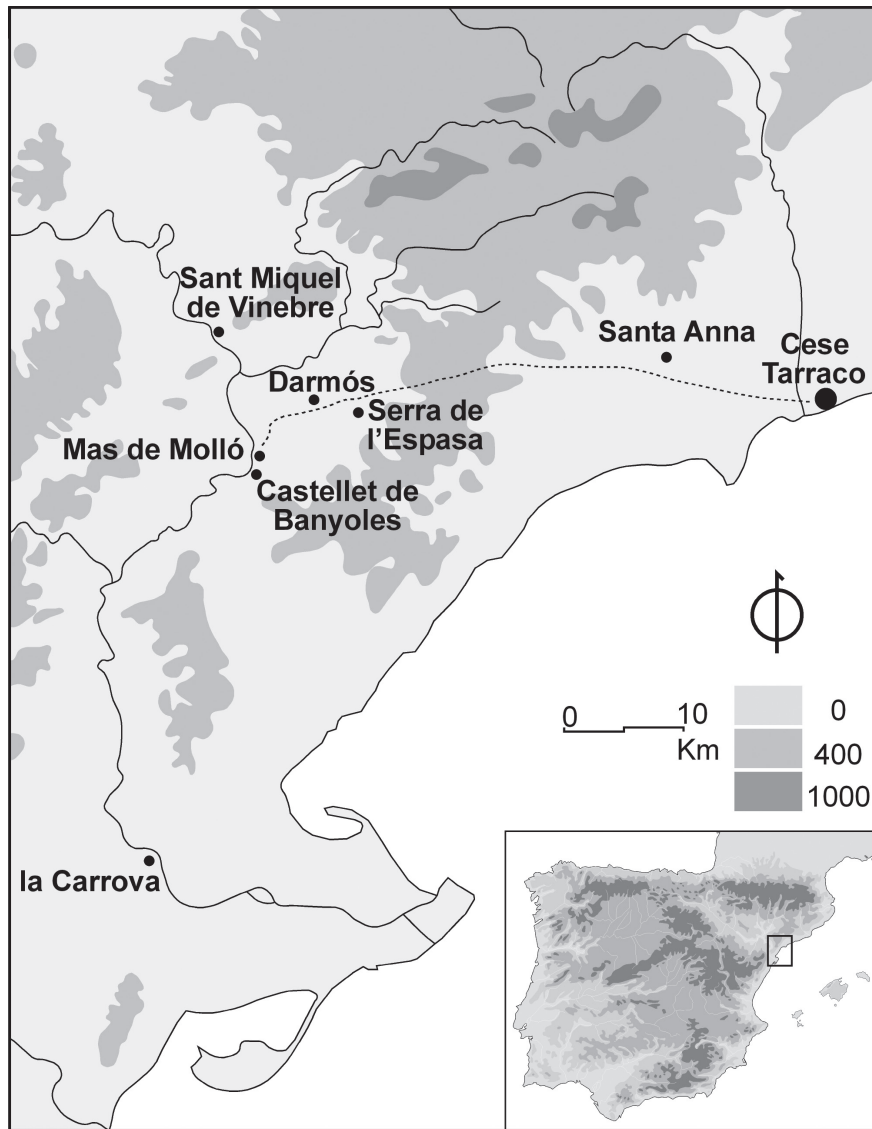


Fig. 1. Mapa del sud de Catalunya, amb la localització dels jaciments esmentats en el text, i amb la via que comunicaria Cese-Tarraco amb la cubeta de Móra, a través del coll de la Teixeta.

El jaciment rep el mateix nom que l'elevació sobre la que està situat, la Serra de l'Espasa, delimitada al nord pel barranc de Marmellans i al sud per la riera de Marçà o de Capçanes.

La vila de Capçanes està situada sobre la línia de comunicacions que enllaça Tarragona a través de Reus i Falset fins arribar al riu Ebre (fig. 1). Tant l'actual carretera N-420 com el ferrocarril Reus-Móra la Nova es veuen obligats a passar per aquesta zona, després de travessar el coll de la Teixeta. A més, el pas situat a l'extrem meridional de la Serra de l'Espasa és una cruïlla de comunicacions, ja que en aquest punt coincideixen el pont del ferrocarril, antics camins ramaders o l'antic camí ral de Falset a Tivissa (fig. 2).

Geològicament aquests terrenys corresponen a una formació triàsica, del Muschelkak, amb una potència d'uns 90 a 160 metres. La zona ha sofert una intensa dolomitització secundària que ha transformat els materials calcaris. A més, en aquest indret conflueixen un gran nombre de barrancs, en la seva major part procedents de la serra de Llaberia, situada al sud-est.

De fet, el barranc més important és el de la Vall, on abunden les fonts, les coves i els avencs de component càrstic (per exemple, les mateixes coves de Janet i Marcó, explorades per S. Vilaseca, estan situades prop de la capçalera d'aquest mateix barranc). Per tant, en aquesta zona abunda l'aigua, tant en superfície com en forma de corrents subterranis.

La visita al jaciment ens permet confirmar que les restes arqueològiques, bàsicament fragments ceràmics en superfície, es concentren en els darrers 200 metres de l'extrem meridional de la Serra de l'Espasa i en el seu vessant sud-est, menys abrupte i que rep la major insolació i està més resguardat dels vents del nord, mentre que són gairebé inexistents en el vessant nord-oest, on el pendent és més pronunciat (fig. 2). Per una altra banda, la ceràmica en superfície gairebé desapareix a partir del punt més alt de l'extrem meridional de la Serra de l'Espasa, on a més hi ha una gran concentració de pedres. Malgrat això, a una distància d'uns 500 metres al nord-est, després de recórrer un petit pla i a prop de l'extrem septentrional de la serra, es torna a recuperar material

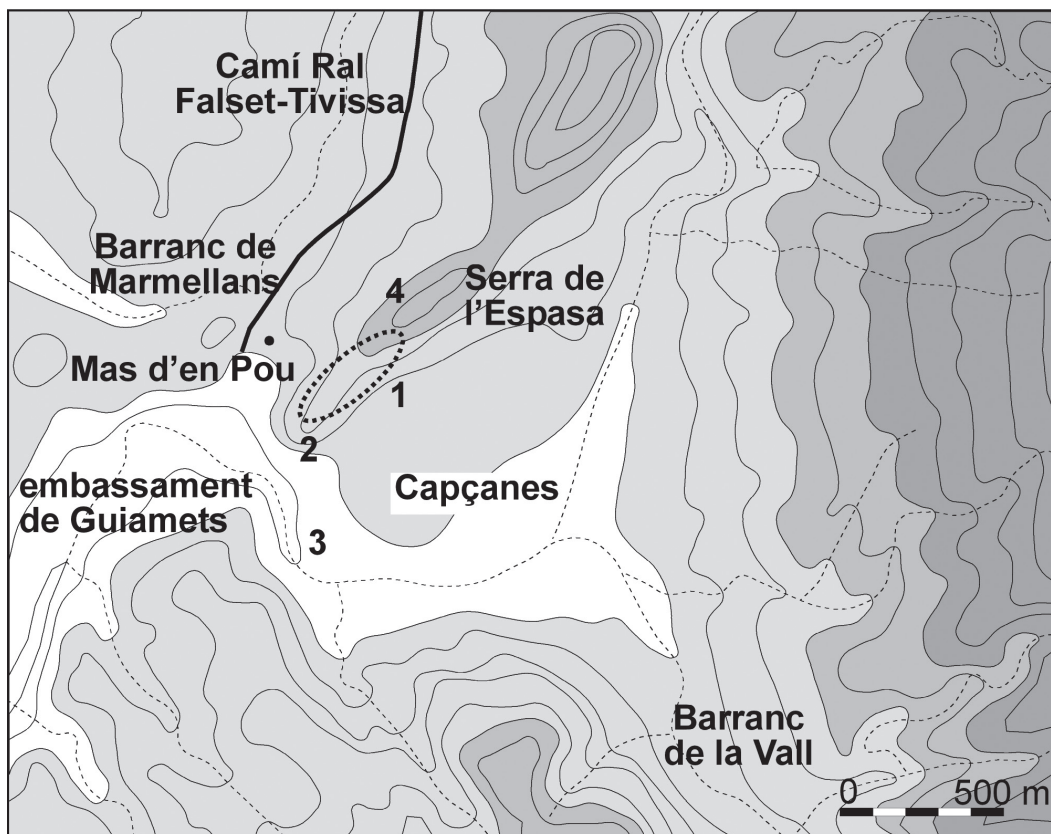


Fig. 2. Situació del jaciment de la Serra de l'Espasa (Capçanes), a l'extrem meridional de la serralada homònima. 1. Dispersió de materials en superfície; 2. Localització d'una cova, segons Nogué (1895); 3. Deus d'aigua. 4. Coves o avencs actualment visibles.

ceràmica, tot i que en aquesta zona hi ha una major proporció de ceràmica a mà.

Actualment sembla que el jaciment està gairebé destruït, primer per les terrasses agrícoles situades en el vessant sud-est (fig. 3), destinades al cultiu de la vinya, i després per la degradació, l'erosió i la destrucció d'aquests mateixos marges.

Antecedents de la recerca

La primera notícia que es coneix sobre l'existència d'un jaciment ibèric és la publicada per F. Nogué l'any 1895 en el número 19 del *Butlletí del Centre Excursionista de Catalunya*, on l'autor descriu Capçanes i les seves rodalies des del punt de vista geològic i topogràfic. En aquest article es mencionen una sèrie de dades que creiem significatives. Segons aquest autor, durant la seva visita va poder observar restes d'una via, que ell atribueix a època romana sense gaire fonament, en una zona situada al nord-oest de la serralada. Per una altra banda, Nogué confirma que ja en aquella època s'havia produït la troballa fortuïta de materials per part dels pagesos, però també l'espoli sistemàtic del jaciment, on era habitual recuperar joies i monedes. Finalment, l'autor menciona l'existència d'una cova en el costat sud-est de la serra. Tornarem més endavant a recuperar tota aquesta informació, i de la aprofundirem en la seva anàlisi a partir de l'estudi i interpretació dels materials.

Més tard, P. Bosch Gimpera (1915) va publicar un breu treball sobre la ceràmica ibèrica en què només

menciona aquest jaciment per relacionar-lo amb els de Benifallet, Tivissa (cal pensar que es refereix al Castellot de la Roca Roja i al Castellot de Banyoles) i coll del Moro de Gandesa.

Sembla que des de finals del segle XIX i gran part del XX el jaciment va continuar sent espoliat. De fet, va ser un erudit local, Abdó Barceló i Ciurana, enginyer agrícola i alcalde de la localitat mort en els inicis de la Guerra Civil,² qui va realitzar una excavació, el producte de la qual conforma la part conservada actualment en el Museu d'Arqueologia Salvador Vilaseca de Reus (MASV), mentre que altres materials es van dispersar entre la mateixa població de Capçanes i les seves rodalies, o fins i tot entre col·leccionistes de la ciutat de Barcelona. El mateix A. Barceló va arribar a publicar l'any 1927 una breu nota a la revista *El Llamp* de Gandesa, amb una il·lustració d'alguns dels objectes recuperats. En qualsevol cas, no aporta cap indicació sobre la situació dels seus sondejos ni les circumstàncies de la troballa.

Igualment cal afegir les observacions realitzades per M. Bru en el seu estudi sobre el territori antic de la vila de Tivissa, on menciona que "... es veuen [1920] una infinitat de parets en un radi de 200 metres. La major part dels objectes foren recollits i conservats en un primer temps (1915-1936) per la família Barceló, dita del «Mas d'En Francisco».

2. Va ser afusellat el 12 o 13 d'agost de 1936 a Reus (Sabaté, Villaroya 1990: 313).



Fig. 3. Vista del vessant sud-est de la Serra de l'Espasa, on es poden apreciar les terrasses de conreu que probablement van destruir totalment l'assentament ibèric.

D'aquest poblat, actualment (1954), sembla que no es conserva cap resta de construccions urbanes, que estaven situades probablement vers l'extrem S. i S. W. de la Serra" (Bru 1955, 54).

L'any 1942 L. Òdena va realitzar un estudi sobre els dos "portallànties" dipositats en el museu de Reus. Per la seva part, S. Vilaseca l'any 1947 va publicar les dues figures antropomorfes de fang recuperades en el jaciment, mentre que l'any següent va presentar un estudi sobre els braçalets amb el cap de serp, fets d'or.

Pel que fa al material numismàtic, F. Mateu (1943) va publicar les troballes de monedes de la Serra de l'Espasa (obtingudes per S. Vilaseca d'un o diversos individus) i que són les que actualment es conserven en el MASV. L'any 1982 aquest mateix conjunt de monedes va ser objecte d'un reestudi per part de P. Ripollés (1982: 381).

Però la publicació més exhaustiva i que ens ha de servir com a referència és la realitzada per Lluïsa Vilaseca l'any 1958, on es recull gairebé tot el material que actualment està dipositat en el museu de Reus. Aquest treball encara és vàlid en alguns aspectes, com per exemple la identificació i classificació de gran part dels materials, o la seva datació entre mitjan segle II i la primera meitat de segle I aC.

Per acabar, recentment s'han publicat estudis parcials sobre determinats objectes del conjunt, com ara els molins de pedra (Portillo 2006), les inscripcions ibèriques (Pérez 1997-1998), els materials metàl·lics (Graells 2006) o una revisió del material numismàtic

(Balsera 2006). Aquests nous treballs ens facilitaran la tasca i ens evitaran d'insistir en aquests aspectes concrets, de manera que ens centrarem en l'anàlisi del material ceràmic.

Estudi dels materials

Introducció

El primer que cal observar és que el conjunt de materials dipositat en el MASV és sens dubte producte d'una selecció prèvia, ja que en la seva major part són peces senceres o que per la seva estètica van cridar l'atenció dels seus descobridors. Aquesta és una dada que cal tenir molt en compte, ja que condiciona qualsevol tipus d'estudi posterior.

En segon lloc, gran part del material ceràmic va ser reconstruït durant la primera meitat del segle XX (les peces que apareixen a la publicació de L. Vilaseca de 1958 ja eren reconstruïdes). Aquest treball no va ser realitzat amb gaire criteri científic, de manera que algunes peces van ser erròniament reconstruïdes. Per tant, en el nostre treball han estat correctament redibuixades.

En tercer lloc, cal ressaltar que algunes peces del conjunt original s'han perdut o extraviat, mentre que altres han estat atribuïdes erròniament a la Serra de l'Espasa. Per exemple, un fragment que corresponia a la part superior d'una àmfora romana, reproduït en una foto per A. Barceló (1927: 14), ja no va aparèixer publicat per L. Vilaseca, ni l'hem documentat en el

museu de Reus. Tampoc no hem pogut identificar una de les tres àmfores itàliques publicades l'any 1958.

A més, no totes les peces inventariades per L. Vilaseca apareixen a les fotografies del seu treball, cosa que n'ha dificultat la identificació. Finalment, algunes peces fragmentades, gairebé totes de ceràmica ibèrica, ni van ser descrites ni documentades gràficament, de manera que ara apareixen publicades per primera vegada.

Nosaltres, per facilitar la identificació dels objectes del conjunt ceràmic, hem afegit el número d'inventari de la publicació de L. Vilaseca de 1958 al peu de cada dibuix.

La ceràmica ibèrica

Ceràmica a mà

Pel que fa a la ceràmica a mà, cal observar la presència d'una peça que des del primer moment ens va cridar l'atenció per una morfologia que es corresponia més aviat amb una urna bitroncocònica amb la vora convexa del bronze final o primera edat del ferro (fig. 17, 8). L. Vilaseca ja menciona que està fabricada amb una argila més grollera que altres peces a mà del mateix conjunt, i que la seva morfologia és la de les "*antiguas urnas*" (Vilaseca 1958: 14). Ens plantejem com a hipòtesi que es podria haver incorporat per error una urna a mà d'un dels jaciments que també es conserven en el MASV, potser de la necròpolis del Molar (Priorat). Aquesta possibilitat no és inversemblant, ja que hem identificat problemes similars durant l'estudi dels materials procedents del Castellet de Banyoles (Asensio *et al.* 1997) o del coll del Moro de la serra d'Almos (Cela *et al.* 1999).

Per una altra banda, sorprèn la gairebé nul·la presència d'altres envasos ceràmics afaïçonats a mà, ja que només es conserva un fragment de vora exvasada amb decoració de cordons en el coll (fig. 18, 10). Creiem que aquesta absència més aviat és provocada per una selecció prèvia del material recollit, i no tant per la disminució de la ceràmica a mà en benefici de la ceràmica a torn, constatada en tot el món ibèric en les seves etapes finals, però mai fins a arribar a la seva desaparició.

La ceràmica a torn

Ceràmica de cuina

Entre el material procedent de la Serra de l'Espasa dipositat en el MASV hi ha un conjunt de vint-i-un envasos ceràmics afaïçonats a torn, realitzats amb una pasta poc depurada, amb un desgreixant abundós i clarament visible, amb superfícies i acabats grollers i que no presenten cap tipus de decoració. La seva argila en general és vermellosa, amb un desgreixant constituït per petites partícules de mica daurada, i de vegades amb partícules calcàries. Sovint presenten senyals evidents d'haver estat en contacte directe amb el foc.

Creiem que cal associar aquests envasos amb una ceràmica domèstica, amb una funcionalitat culinària, és a dir, preparar determinats aliments, escalfar-los o simplement envasar-los.

En aquest conjunt es poden fer sis grups en base a la seva morfologia i funcionalitat:

—Un primer grup està format per vasos de dimensions reduïdes, de base plana i sense nanses, que poden tenir el perfil en "essa" amb la carena del cos més o menys marcada i vora exvasada (fig. 17, 9-11), o vasos amb perfils més tancats amb la vora recta o més o menys reentrant (fig. 17, 1-3).

—Un segon grup està format per gerres de mitjanes dimensions, amb bases planes, perfils en "essa", vores exvasades i una o dues nanses que uneixen el llavi amb un punt situat immediatament per sota de la carena de l'espatlla, sempre present (fig. 17, 4, 6-7). Cal aclarir que les dues darreres peces van ser restaurades erròniament, de manera que van ser publicades amb dues nanses (Vilaseca 1958: lám. 3, 8 i 10).

—Un tercer grup el conformen les tapadores, amb una morfologia molt diversa. Per exemple, una presenta el pom perforat (fig. 18, 1), una altra conserva el característic apèndix de les urnes de tancament hermètic, però sense perforar (fig. 18, 2), o dues tenen el pom o agafador en forma de disc (fig. 18, 5-6), mentre que en altres són simples protuberàncies (fig. 18, 3), o dues projeccions (fig. 18, 4). En cap cas presenten decoracions incises o pintades.

—Un quart grup està format per urnes de dimensions superiors a la resta d'envasos de ceràmica de cuina a torn. Tenen com a característica principal el perfil convex amb vores reentrants, amb bases planes o lleugerament umbilicades i amb agafadors horitzontals i verticals adossats a la part superior del vas (fig. 17, 12-13). Aquestes peces semblen reunir unes característiques (perfil tancat, parets gruixudes, agafador robust...) apropiades per coure aliments sobre el foc. Com veurem més endavant, aquest tipus sembla una varietat local, ja que no se'n coneixen paral·lels en altres jaciments ibèrics.

—Un cinquè grup el conformen dues grans safates de fons pla, sens dubte destinades a la preparació d'algun tipus d'aliment. En el primer cas es tracta d'una plàtera de 26,6 cm de diàmetre de vora recta i fons pla, amb dos agafadors horitzontals (fig. 18, 7). En el segon cas es tracta d'una gran plàtera de 47,4 cm de diàmetre, parcialment conservada, amb dos canals concèntrics en el seu fons intern, units per una sèrie de canals radials. Probablement aquest fons estava destinat a la preparació d'algun aliment que s'havia de premsar o picar per obtenir un líquid que omplia aquests canals, i que tenia la seva sortida per un bec situat en una de les parets exteriors d'aquesta safata (fig. 18, 11).

—Un sisè grup està format per les formes obertes, dos petits bols o pàteres, una amb el llavi exvasat i el fons lleugerament umbilicat (fig. 18, 9), i una altra amb la vora reentrant i el fons pla (fig. 18, 8).

A l'últim, convé afegir una forma que cal relacionar amb les gerres o olpes de ceràmica ibèrica oxidada, i que més tard es reproduirà en la ceràmica de cuina romana (fig. 17, 5). Així, aquesta forma va ser produïda en el forn terrissaire de l'Aumedina (Tivissa, Ribera d'Ebre) durant el segle I aC (Revilla 1993: 92-93).

Tradicionalment, la ceràmica de cuina a torn ha estat poc i mal estudiada, de manera que sovint ha estat ignorada o comptabilitzada com a peces fetes a mà. Només estudis relativament recents han contribuït al seu coneixement.

Així, com que aquests recipients tenen una funcionalitat domèstica, és probable que sovint les seves característiques formals responguin a peculiaritats locals, com és el cas del quart grup de la Serra de l'Espasa. Tot i així, sembla que les olles de perfil en "essa" amb un ressalt en el punt d'unió entre el coll i el cos, sovint acompanyades de tapadores, són habituals en els jaciments costaners i de la Catalunya meridional sobretot a partir del segle III aC (Conde *et al.* 1995: 21), característiques totes elles compartides pel lot de la Serra de l'Espasa.

De fet, podem comparar aquest lot amb un altre recuperat en el proper assentament del Castellet de Banyoles (Tivissa, Ribera d'Ebre), que, tot i ser un segle més antic, reflecteix les mateixes característiques funcionals, però amb formes sensiblement diferents. Així, en els dos casos es tracta d'envasos destinats a conservar o coure aliments, amb formes tancades de dimensions variables acompanyades de tapadores per facilitar aquesta funció culinària, però en el Castellet de Banyoles es tracta gairebé sempre d'olles amb el perfil en "essa" sense nanses (Asensio *et al.* 1997: 170-171), mentre que en el cas de la Serra de l'Espasa existeix una major variabilitat.

Un altre jaciment ilercavó on ha estat identificada aquesta ceràmica de cuina és el poblat de les Planetes (Tortosa, Baix Ebre), on el tipus documentat més habitual correspon a les gerres de mitjanes o grans dimensions (Diloli *et al.* 2003: 47-48).

La ceràmica ibèrica oxidada

En aquest conjunt ceràmic destaca la presència, juntament amb els envasos destinats al servei de taula i a l'emmagatzematge, d'un lot d'envasos ceràmics en miniatura, unguentaris de tipologia emporitana, ceràmiques grises indigetes i vasos singulars. Com veurem més endavant, aquestes peces suggereixen un context arqueològic especial, tal vegada un espai relacionat amb el món ritual i de les ofrenes.

Entre les tenalles, les formes genèriques presents en aquest conjunt són les habituals de les àrees al sud del Llobregat: les tenalles de boca carenada (fig. 15, 8-10), les tenalles bitroncocòniques exvasades de coll de cigne (fig. 15, 11), les tenalles de vora plana de l'àrea de l'Ebre i del Segre (fig. 15, 12-13), les tenalles de vora bisellada, hereves de les tenalles d'orelletes o de tanca hermètica (fig. 15, 7), i, finalment, les tenalles per decantar líquids amb broc inferior (fig. 15, 6).

Respecte als fragments de càlats d'aquest conjunt (fig. 16, 6-11) cal destacar la presència de produccions properes a les ilergetes i cessenanes (fig. 16, 8).

Pel que fa a les gerres enòcoa, malgrat que no n'hi ha cap exemplar sencer, entre els fragments informes conservats hem documentat la presència de peces de cos cilíndric de l'àrea del Baix Ebre (fig. 15, 1), de les quals hi ha una bona col·lecció en el Castellet de Banyoles (Asensio *et al.* 1997) i

a la Carrova (Amposta, Montsià) (Garcia, Villalbí 2002). Aquesta forma també va ser produïda a les àrees ilergeta i cessenana, així com en els territoris de l'actual País Valencià.

Quant a les tapadores (fig. 14, 4-17) cal destacar la presència d'exemplars decorats pròxims a d'altres documentats a l'àrea ilercavona i cessenana, així com tapadores d'urnes d'orelletes. De les formes de vaixel·la destaquen els bols de vora reentrant (fig. 14, 1 i 3), imitacions de Lamb. 31 (fig. 14, 2), platets de vora exvasada similars als de l'àrea cessenana (fig. 16, 2 i 5), i tasses d'una o dues nanses de tipologia regional però formalment similars a les produccions contemporànies de l'àrea d'Elx (fig. 16, 3).

Respecte al conjunt de peces singulars, destaquen les copes de peu alt motllurat (Òdena 1942), també anomenades portallànties i d'altres vegades fins i tot *thymateria* (fig. 13, 25-26) similars a les d'Azaila (Baix Martín, Terol) (Beltran Lloris 1976) però de tipus diferent i, per tant, probablement d'algun altre centre productor. Aquesta forma tardana va ser exportada al nord del Llobregat, atesos els exemplars existents als jaciments laietans de l'Hostal (Cabrera de Mar, Maresme) (Cela *et al.* 2002) o a les sitges del carrer Extremadura de Santa Coloma de Gramenet (Barcelonès) (Ibañez *et al.* 1991). També han estat documentades en territori ilercavó, com per exemple al jaciment del Cormulló dels Moros (Albocàsser, Castelló) (Oliver 1994: 118-119) o a la Carrova, on en un context suposadament funerari ha estat recuperat un conjunt de materials molt similar al de la Serra de l'Espasa, datat en el darrer terç del segle II aC (Garcia, Villalbí 2002: 248), i on una peça d'aquest tipus ha estat interpretada com a vas d'ofrena o de libació.

Pel que fa a les ceràmiques grises indigetes, la gerra bicònica amb nansa trenada i decoració amb rodeta (fig. 13, 24) probablement és una importació de l'àrea emporitana emparentada formalment amb les gerres bicòniques tardanes amb dues nanses trenades de l'àrea laietana, presents a Can Badell (Bigues i Riells, Vallès Oriental), Can Bartomeu (Cabrera de Mar, Maresme) i *Iluro*, i també amb d'altres gerretes de l'àrea indigeta. Aquesta forma està inspirada en els models de vernís negre dels grups Morel F 5210, F 5220 i F 5230.

També cal assenyalar la presència de miniatures de gerres grises bicòniques de l'àrea indigeta-laietana (fig. 13, 1-5), abundants a les necròpolis emporitanes i als poblats indigets, així com a l'àrea cessenana (López Mullor, Fierro 2004).

La gerreta amb fals broc (fig. 13, 6) està inspirada en el grup Morel F 5810 de vernís negre itàlic. La producció d'aquesta gerreta ibèrica és indeterminada, però probablement caldria situar-la a l'àrea emporitana. Respecte als dos petits vasos escifos grisos no decorats (fig. 13, 7-8) i a la llàntia grisa (fig. 13, 9) no coneixem paral·lels exactes.

Finalment cal destacar els dos vasos de parets fines del tipus Mayet II (fig. 12, 9-10) (López Mullor 1981: 82, 2008: 345) i les miniatures derivades (fig. 13, 10-13), els sis unguentaris inspirats en la tipologia itàlica (fig. 12, 3-8), profusament documentats

a les necròpolis d'inhumació emporitanes de Martí, Bonjoan i Granada (Almagro 1955), i les miniatures d'àmfora ibèrica (fig. 13, 15-23) que també són presents a Sant Julià de Ramis (Gironès) (Burch *et al.* 2001: 18 i 29).

La coroplàstia

Les dues terracotes de la Serra de l'Espasa van ser objecte d'un primer treball monogràfic per part de S. Vilaseca (1947). Més tard, L. Vilaseca (1958) va reproduir l'estudi del seu pare en l'anàlisi de tot el conjunt de materials. Posteriorment han aparegut en diversos treballs sobre plàstica ibèrica, entre els quals cal ressaltar els de M. Genera (1988: 217) i I. Garcés (1993: 218).

La primera de les peces (fig. 4) és una figura antropomorfa feta d'una única peça de fang, a excepció dels ulls, amb el cos en forma de cilindre massís eixamplat per la part inferior, de manera que

aquesta forma acampanada serveix per sustentar-la. La figura no té cames, però sí dos braços i cap. Els braços estan lleugerament apuntats, estesos en creu, i estan travessats longitudinalment de banda a banda per una perforació de 3,5 mm de diàmetre. El cap es caracteritza per dos grans ulls plàstics aplicats, mentre que el nas i el mentó estan realitzats per pinçament del fang fresc. El cap també està travessat per un forat vertical, un orifici que es va practicar des de la base del coll a la part superior del cap. Originalment no es descriu la presència de pintura, però un estudi posterior ho suggereix (Genera 1988). En qualsevol cas, actualment no en presenta cap mena de rastre.

La segona figura, tot i estar pitjor conservada, evidencia un tractament menys esquemàtic. Es tracta d'una peça que ha perdut el cap, amb un únic braç conservat i en forma de campana per sota de la cintura (fig. 5). Sembla que el nucli de la figura es va afaïçonar a torn, ja que a l'interior de la base, parcialment

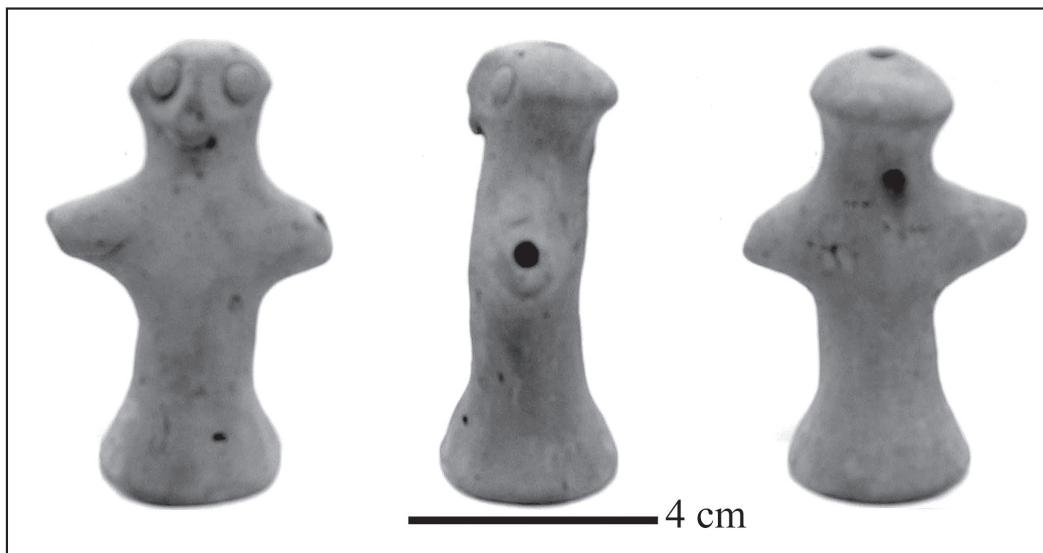


Fig. 4. Figureta de fang acampanada procedent de la Serra de l'Espasa (Capçanes).

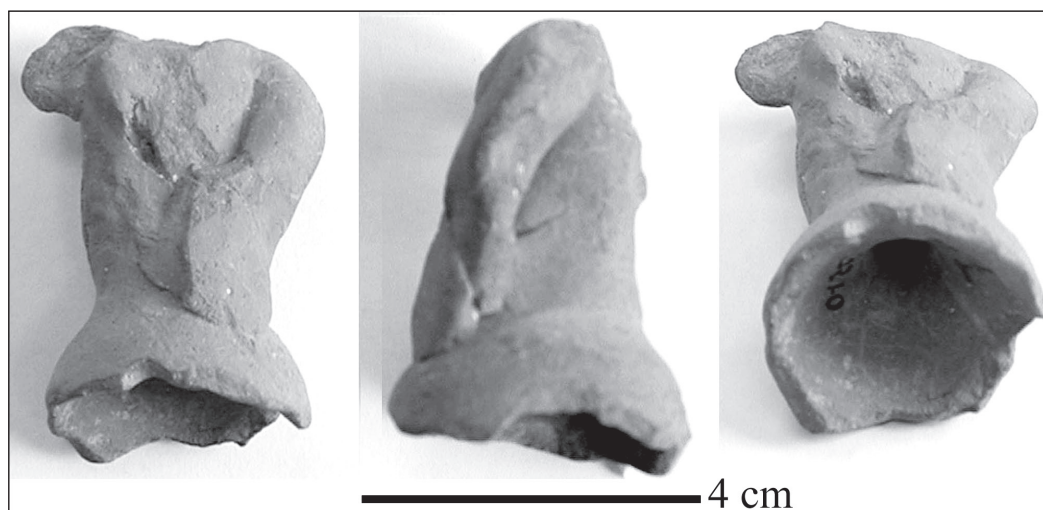


Fig. 5. Fragment de figureta de fang procedent de la Serra de l'Espasa (Capçanes).

buida, presenta un forat central i dos prolongacions radials, que potser van servir per fixar la peça al torn. El braços van ser adherits posteriorment. L'esquerre s'ha conservat perquè està enganxat al cos, en direcció a la cintura, mentre que el braç dret, que sembla que anava estès, no s'ha conservat. S'ha atribuït a una figura de sexe femení, en base a la presència de pits, però aquesta zona està massa deteriorada per poder assegurar-ho. Tampoc no s'observa cap evidència de pintura o qualsevol altre tipus de decoració.

L'origen d'aquestes peces sembla molt heterogeni, però potser el precedent més evident, sobretot pel que fa a la primera peça, el trobem a l'illa d'Eivissa en un context cultural púnic, com per exemple les figuretes trobades a l'Illa Plana o a la cova d'Es Cuieram en el segle IV aC (Aubert 1982). Sens dubte, els exvots eivissencs només fan que transmetre una idea present a la mediterrània oriental des de l'edat del Bronze. Aquesta mateixa idea la trobarem més tard en jaciments peninsulars com el santuari de la Serreta d'Alcoi (Alacant). Quant a la segona de les figures, potser cal relacionar-la amb la producció coroplàstica que s'intensificà en el segle VI aC a l'Egeu, i que de la mà de grecs i púnics arribà a la mediterrània central i occidental, sobretot en època hel·lenística.

Un debat més interessant és el relacionat amb la seva datació. Desproveïdes de tot context estratigràfic, només podem analitzar-les en base als seus paral·lels. Les terracotes similars documentades en els jaciments ibèrics es daten en els segles II i I aC, sense que se'n coneguin exemples més antics, excepte comptades excepcions (Garcés 1993: 220). Aquesta cronologia s'adequa molt bé amb la resta del material arqueològic de la Serra de l'Espasa, o fins i tot amb la de l'assentament ibèric de Sant Miquel de Vinebre (Ribera d'Ebre), on han aparegut tres figures similars en un context datable entre el 125 i el 50 aC (Genera *et al.* 2002: 261). Altres exemples propers de terracotes apareixen a inicis del segle I dC a la ciutat de Tarragona (Garcés 1993: 215) mentre que un cap de terracota va aparèixer sense context estratigràfic al Mas de Todà (Riudoms, Baix Camp) (Ferrer 1953). A l'últim, també sense context estratigràfic va aparèixer una altra figureta, molt similar a la primera de les descrites de la Serra de l'Espasa, al Mas de Magdalenes (Cretes, Matarranya) (Garcés 1993: 216, fig. 6, 2).

La seva relació habitual amb contextos d'hàbitat fa difícil adscriure automàticament aquestes figuretes a un santuari. Però en aquest sentit, també és possible atribuir-les a una funció de culte domèstic. Així, la seva datació tardana, en els segles II i I, en un ambient clarament romanitzador, potser permet plantejar la hipòtesi de cultes associats a deus *lares* i *manes*, de caràcter privat en el món romà (Garcés 1993: 221), i que podrien trobar la seva similitud en el món indígena, per haver existit abans un culte assimilable, però sense una plasmació física.

Les importacions

En el MASV es conserva un lot de ceràmiques d'importació, totes elles de procedència itàlica, format per campaniana A tardana, campaniana B calena, dues

àmfores i un morter itàlics, i finalment un olpe de ceràmica comuna romana. Cal afegir que no hi ha, ni entre el material dipositat en el museu de Reus ni entre el material que hem pogut observar en prospecció, cap fragment de vernís negre àtic o protocampanià. Finalment, creiem interessant constatar que tampoc no hi ha cap fragment de ceràmica sigil·lada.

El conjunt de la ceràmica campaniana A (Vilaseca 1958: lám. V, fig. 1) està representat pels següents individus:

- Un bol de la forma Lamb. 27 B (fig. 11, 14). La forma 27 B és una de les més duradores del repertori de la ceràmica campaniana A, es va començar a produir al darrer terç del segle III aC i continua fins al segle I aC (Sanmartí, Principal 1998: 210).

- Dos bols de la forma Lamb. 27 ab/F 2984 (fig. 11, 9-10). La Lamb. 27 ab és una forma que abasta una cronologia des del 200 aC fins al 123 aC (Sanmartí, Principal 1998: 211).

- Un vas de la forma Lamb. 8B/F 2943 (fig. 11, 15), amb una cronologia aproximada del 175 fins al 25 aC, tot i que Sanmartí i Principal (1998: 209) rebaixen el seu origen al 150-140 aC.

- Tres plats sencers (dos d'ells amb inscripció ibèrica) corresponents a la forma Lamb. 5-7/F 2280 (fig. 11, 11-12 i 17), una forma pròpia de la variant tardana de la ceràmica campaniana A.

- Finalment, dos fragments de bases de campaniana A indeterminades també amb inscripció ibèrica (fig. 11, 13 i 16).

En definitiva, es tracta d'un lot característic de la variant tardana de la ceràmica campaniana A (Principal 2002: 158).

Pel que fa a la ceràmica campaniana B està representada per set individus (Vilaseca 1958: lám. V, fig. 1-2). La qualitat del vernís i les formes que presenten semblen indicar que es tracta majoritàriament de les variants mitjana (130/120-90/80 aC) i tardana (90/80-40/20 aC) de la campaniana B calena (Conclusions 2000: 404-407; Cibecchini, Principal 2004):

- Sis vasos sencers, o tinters, de la forma Lamb. 3 —un amb inscripció ibèrica— (fig. 11, 1-6). Els diàmetres d'aquestes píxides oscil·len entre els 58 i els 70 mm.

- Un vas sencer de la forma Lamb. 1 (fig. 11, 7).

- Finalment, també fou recollit un vas sencer realitzat en ceràmica ibèrica imitant la forma Lamb. 2 del repertori de la ceràmica campaniana B (fig. 11, 8).

Quant a les inscripcions ibèriques sobre aquestes peces, hem documentat sis envasos amb grafit, cinc sobre campaniana A i un sobre campaniana B calena, sempre localitzats a llurs bases. Cal recordar que L. Vilaseca va publicar inscripcions sobre set recipients, però el grafit núm. 6 no l'hem identificat (Vilaseca 1958: fig. 2; Pérez 1997-1998: 120), mentre que el núm. 7 és lleugerament diferent (fig. 11, 11).

Pel que fa a les àmfores procedents de la Serra de l'Espasa cal dir que sens dubte se'n van recuperar moltes més de les dues que hem pogut estudiar. En primer lloc, cal recordar l'afirmació d'Abdó Barceló amb relació a les troballes realitzades en remoure el terreny per plantar vinya: "...s'hi trobaren moltes àmfores senceres i de formes variadíssimes..." (Bar-

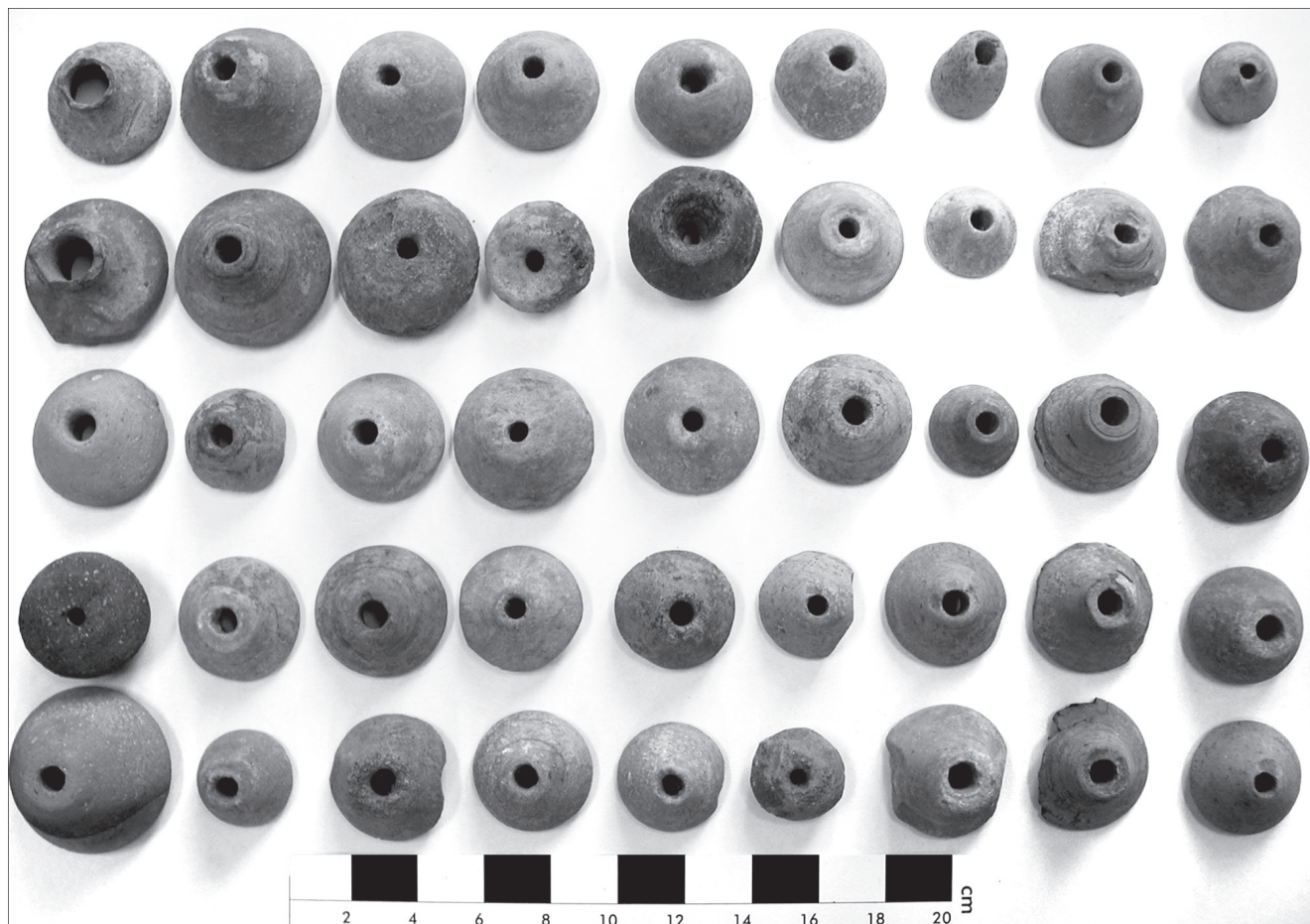


Fig. 6. Vista de quaranta-cinc de les fusaioles de la Serra de l'Espasa (Capçanes).

celó 1927, 15). De fet, n'és una bona mostra un gran fragment d'àmfora romana reproduït fotogràficament (Barceló 1927: 14) que ja no va aparèixer publicada per L. Vilaseca ni es troba en el MASV. Per una altra banda, tampoc no hem pogut identificar una de les tres àmforses itàliques publicades per aquesta autora (Vilaseca 1958: lám. VIII, fig. 2, 87).

Entre les àmforses que hem pogut estudiar destaca una Dressel 1B sencera (fig. 12, 1) amb una cronologia de segle I aC (Beltran 1970: fig. 99). La identificació amb el tipus 1B s'ha realitzat a partir de la inclinació del llavi, de 80 graus, gairebé perpendicular i molt més acusat que en el cas de la Dressel 1A (Asensio 1996: 58). També hi ha una Dressel 1 a la qual només li falta la vora (fig. 12, 2), precisament l'element bàsic per poder diferenciar aquest tipus de la Dressel 1A, tot i que per similitud amb l'altra àmfora ens decantem perquè aquest exemplar també sigui una àmfora Dressel 1B. Finalment, cal recordar que en el fons d'una de les tres àmforses es va trobar blat (Vilaseca 1958: 21 i 29; Téllez, Ciferri: 1954).

Quant al morter itàlic, el desgreixant d'esquist negre contingut a la seva argila delata la seva procedència campaniana. Es tracta d'una forma 1/ Emporiae 36, 2 (fig. 12, 11) amb un vessador bastant desenvolupat cap a l'exterior i el fons pla amb un anell de recolzament diferenciat. Segons M. Bats (1988: 168) la cronologia d'inici de la difusió d'aquesta producció se situaria al voltant del 150 aC i finalitzaria a partir del primer quart del segle I aC, mentre que C. Aguarod (1991:

192) indica que és una forma típica dels jaciments amb nivells de destrucció sertoriana que no arriben més enllà de la primera meitat del segle I aC.

Finalment, cal afegir la vora, el coll i l'arrencament de nansa d'un olpe de ceràmica comuna romana (fig. 15, 4). Es tracta d'una peça més habitual en contextos d'època imperial, tot i que també apareix en conjunts tardorepublicans, com el del Cormulló dels Moros, molt similar en cronologia i composició al de la Serra de l'Espasa (Arasa 1995: 128, fig. 4).

El conjunt de les importacions és prou homogeni cronològicament. Si prescindim d'algunes formes de la ceràmica campaniana A, com la forma Lamb. 27ab o la Lamb. 27 B, les quals interpretem com a peces residuals del segle II, la majoria del lot se situa a cavall entre els segles II i I aC, com les formes tardanes de ceràmica campaniana A (Lamb. 5/7) i la ceràmica calena mitjana i tardana, que proporcionarien una datació del 150 fins al 20 aC, o el morter i l'àmfora itàlica Dressel 1B, del segle I. El conjunt, sempre a partir de les evidències proporcionades per les importacions ceràmiques, no depassaria la segona meitat del segle I aC. Aquesta datació coincideix plenament amb la cronologia suggerida pel material numismàtic, com veurem més endavant.

Els objectes de manufactura tèxtil

En el MASV es conserven 60 fusaioles procedents del jaciment ibèric de la Serra de l'Espasa (fig. 19).

Gairebé totes estan senceres i estan fetes amb ceràmica afaïçonada al torn (fig. 6), excepte les peces SE-210 i SE-241, fetes en pedra polida. La majoria han estat fabricades originalment per a una funció tèxtil, excepte dues, les SE-120 i SE-137, que semblen fragments d'envasos ceràmics reaprofitats. La seva funció concreta era servir com a contrapès o volant del fus utilitzat per torçar el fil i enrotllar-lo a mesura que es forma, aconseguint així filar una fibra tèxtil.

La gran majoria de les fusaioles (81,6%) corresponen al tipus E de Z. Castro (1980: 137), i només un 10% corresponen al tipus D i un 3% al tipus C, mentre que dues peces són fragments ceràmics reaprofitats i de difícil classificació. De fet, les formes troncocòniques són majoritàries en gran part dels poblats ibèrics, com per exemple a Azaila, amb una proporció molt similar (Castro 1980: 140).

El pes mitjà de les fusaioles conservades és de 22,2 g (fig. 7). Aquesta xifra està en consonància gairebé amb tot el conjunt, ja que un 76% de les

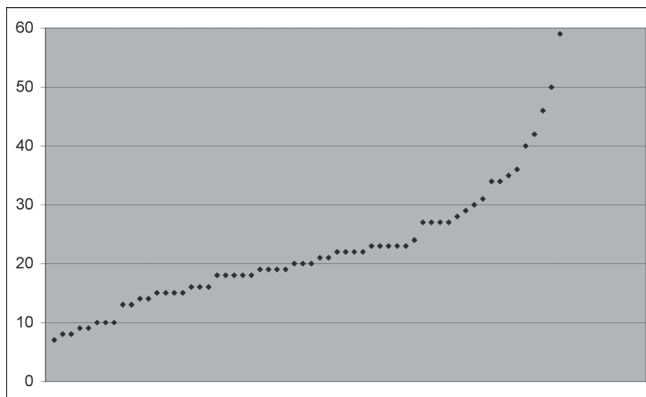


Fig. 7. Gràfic amb la distribució del pes de les fusaioles de la Serra de l'Espasa (Capçanes).

fusaioles pesa entre 10 i 30 g, i un 50% pesa entre 15 i 23 g. Aquesta relació i freqüència de pesos és similar a la documentada en altres hàbitats ibèrics (Castro 1980: 142, gràfica 2). De fet, de les 60 fusaioles només 4 superen els 40 grams, mentre que només n'hi ha 5 per sota dels 10 grams.

Aquestes lleugeres diferències de pes potser poden ser explicades amb relació a l'ús de diferents primeres matèries, que podien ser d'origen animal, com la llana, o d'origen vegetal, com el lli. També pot ser per la necessitat d'aconseguir fils de diferent gruix i resistència, tal i com ha estat comprovat experimentalment (Castro 1980: 143).

Cal recordar que habitualment les fusaioles es recuperen disperses per tots els recintes dels hàbitats ibèrics excavats, com si el filat fos una tasca realitzada en els àmbits domèstics per part de cadascuna de les unitats familiars, de manera que no és habitual documentar concentracions importants. Quan això és produeix fins i tot s'arriba a proposar l'existència d'un taller productor de filatures, com per exemple en el Tossal del Moro de Pinyeres, amb 58 exemplars (Castro 1985: 239). Evidentment, els exemplars de la Serra de l'Espasa estan fora de context i no podem afirmar si van ser trobats junts o en troballes disperses.

En el cas dels pesos de teler en el museu es conserven 19 peces en bon estat de conservació (fig. 20, 4-22), mentre que hi ha diversos fragments d'altres peces molt deteriorades, de les quals prescindim en aquest estudi. Són peces prismàtiques, amb la superfície frontal rectangular o trapezoïdal, gairebé totes dels tipus 1 i 5 de la classificació de Z. Castro (1985: 233), peces característiques i majoritàries durant l'ibèric ple.

Gairebé tots els *pondera* estan fabricats amb fang i molts ens han arribat cremats per l'acció d'algun incendi, la qual cosa, sens dubte, n'ha facilitat la conservació, en coure'ls. Només la peça SE-229 és d'un altre material, en concret de plom, amb un pes de 440 g (fig. 20, 3). Moltes de les peces tenen una decoració en forma d'aspa sobre el fang cru, normalment en un únic costat, però a vegades en les dues cares i, en un cas, també a la part superior. Totes les peces conserven el forat de suspensió, sovint amb marques del seu ús.

Quant al pes d'aquests *pondera*, la mitjana és de 971 grams, però en aquest cas aquesta xifra és enganyosa, ja que si observem la figura 8 podem copsar que es defineixen dos grans grups en funció del seu pes. Per una banda, un grup homogeni, que representa un 65% de les peces, que se situa entre els 200 i els 500 g, amb un pes mitjà de 334 g; per

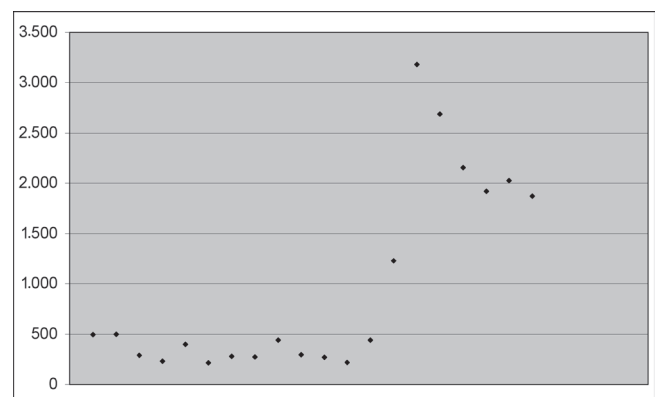


Fig. 8. Gràfic amb la distribució del pes dels *pondera* de la Serra de l'Espasa (Capçanes).

l'altra, un altre grup més heterogeni, que representa un 33%, se situa en un pes entre els 1.800 i els 3.200 g, amb un pes mitjà de 2.306 g. Només una peça, SE-106, se situa fora d'aquests dos grans grups amb un pes de 1.230 g.

L'existència, com a mínim, de dos tipus de *pondera* en funció del seu pes suggereix que anaven destinats a diferents telers, ja que els fils de cada teler han de tenir una tensió uniforme, obtinguda gràcies a *pondera* de pesos similars. El pes dels *pondera* havia d'estar estretament relacionat amb les dimensions de la roba que es volia obtenir i amb el tipus de fil utilitzat, de manera que els *pondera* més voluminosos anirien destinats a confeccionar sacs o mantes, mentre que els més petits podien servir per a confeccionar roba més lleugera, sense descartar que s'utilitzés un altre estri per confeccionar la roba més fina.

Sembla que no s'han recuperat *pondera* en contextos funeraris ni rituals (Castro 1985: 232), argument que suggereix que una part important del lot de materials procedeix d'una zona domèstica, d'hàbitat, sense vinculació amb el suposat santuari.

Altres objectes no ceràmics

A part del material ceràmic procedent del jaciment de la Serra de l'Espasa, objectiu d'aquest treball, en el MASV es conserven monedes, molins de pedra i diversos objectes metàl·lics. Com ja hem indicat, aquests materials han estat revisats recentment, de manera que prescindirem de la seva descripció formal i ens centrarem en altres aspectes de caire interpretatiu i funcional.

Pel que fa a les monedes, cal recordar que tant F. Nogué (1895: 207) com A. Barceló (1927: 14) confirmen la seva troballa fortuïta i que moltes es trobaven disperses en mans de veïns i col·leccionistes particulars, de manera que segurament les 47 que es conserven en el museu de Reus són només una part del total original. En qualsevol cas, el primer estudi numismàtic fou realitzat per F. Mateu (1943), reprès més tard per P. Ripollés (1982) i revisat recentment per R. Balsera (2006). El conjunt està format per vint-i-un bronzes de *Kese* (dinou asos, un semis i un sextant), un as d'*Eusti*, un as i un semis d'*Iltirta*, un as de *Kelse*, un as de *Saltaie*, un as d'*Uarakos*, un quadrant d'*Arse*, un semis d'*Ebusus*, un as de *Tarraco* i catorze bronzes sense llegenda, mentre que hi ha dos denaris de *Bolskan*, un denari romà i una didracma campaniana folrada, que no ha estat possible identificar en la darrera revisió (Balsera 2006: 42). La majoria de les emissions identificades es daten entre la segona meitat de segle II i inicis de segle I aC (Balsera 2006: 66), per tant, plenament coincident amb la cronologia aportada pels materials ceràmics.

Ara bé, no creiem que aquestes monedes siguin part de cap conjunt tancat, i si tenim en compte el poc valor del numerari, és poc probable que es tractés originalment d'un tresor. Per tant, la major part cal considerar-les com a reflex de la circulació monetària del període d'ocupació de l'hàbitat de la Serra de l'Espasa. En aquest sentit, és interessant recordar la comparació amb les monedes procedents de Sant Miquel de Vinebre (Campo 1978), realitzada per P. Ripollés (1982: 383). Així, a la Serra de l'Espasa les monedes de *Kese* quadrupliquen en nombre les monedes procedents de les seques de la vall de l'Ebre, mentre que a Sant Miquel els percentatges s'inverteixen i les monedes de la vall de l'Ebre dupliquen les de *Kese*. Sembla que la influència del comerç amb els territoris de l'interior sigui més intensa en els hàbitats a tocar del riu, mentre que disminueix a les poblacions situades sobre la via que condueix a *Tarraco*, com ara el jaciment de la Serra de l'Espasa, on la influència d'aquesta ciutat es fa notar. Altres conjunts de monedes que semblen corroborar aquesta hipòtesi, procedents de jaciments a tocar del riu Ebre, són els documentats a la segona fase del Castellet de Banyoles, concretament tres monedes de bronze de *Kaiskata*, *Tabaniu* i *Ilerda* datables entre la

segona meitat del segle II i els primers decennis del segle I (Asensio *et al.* 2002: 196-197), o les monedes de l'assentament ibèric del Mas de Molló (Móra la Nova, Ribera d'Ebre) (Noguera 2006: 311-312, lám. 31-32), en aquest cas un as de *Belikion*, un as de *Bolskan*, dos asos d'*Iltirda*, un as de *Salduie* i dos denaris de *Bolskan*.

Quant als materials de mòlta i trituració, en el MASV es conserven dotze peces, concretament dues moles de vaivé i deu moles rotatives. En el cas de les primeres, es tracta d'una peça de gres activa i d'una altra passiva, feta en granit. Quant a les moles rotatives, hi ha cinc peces passives i cinc d'actives, totes ben conservades i amb característiques comunes: un grau d'inclinació de la superfície de treball superior als 10°, un orifici per fixar l'eix central no perforant i una superfície de repòs amb una lleugera convexitat (Portillo 2006: 230). El material utilitzat més habitual per a la fabricació d'aquestes peces és el conglomerat i les roques ígnies (granit i basalt). Precisament un dels molins de més bona factura està fabricat íntegrament en basalt, i sembla una importació de tipus gal·loromà (Portillo 2006: 232, lám. 4.2 i lám. 4.3).

Finalment, pel que fa als estris metàl·lics de la Serra de l'Espasa dipositats en el MASV, es tracta d'instrumental i d'objectes d'ús personal en bronze (restes de *simpula*, anells, braçalets, una punta de fletxa, pinces de depilar, un pont de fíbula, una vora d'un vas, una petita espasa votiva triangular i una agulla), dos braçalets d'or, aglans i ponderals de plom i restes informes d'aquest mateix material. D'aquest conjunt, creiem que els objectes més significatius són els diversos fragments de *simpula* documentats, ja que es tracta de peces que es poden relacionar amb un santuari o lloc de culte (Graells 2006: 32), interpretació que s'adiu amb la hipòtesi que volem plantejar.

La probable atribució de les restes a l'existència d'un santuari ibèric

Una vegada analitzats els materials, i recordant una vegada més que estan desproveïts de context, creiem que és versemblant defensar la seva atribució a dos orígens amb funcionalitats diferents.

Per una banda, hi ha una part del conjunt relacionable amb la zona domèstica i de caire productiu d'un hàbitat ibèric. En aquest grup cal incloure d'una forma clara els molins per a la mòlta de gra o altres aliments, o els pesos de teler i les fusaioles, relacionats amb una producció tèxtil de caire domèstic. També caldria incloure-hi la ceràmica de cuina i gran part de la vaixel·la recuperada. Igualment, cal no oblidar la gran quantitat de fragments ceràmics que es recullen a les terrasses de conreu de la Serra de l'Espasa (fig. 9), la majoria procedents d'envasos de transport i d'emmagatzematge, bàsicament tenalles de tipus *Ilduratin* (Noguera 2006: 300, lám. 23-24). Malauradament, no tenim gaires indicis per aproximar-nos a les característiques o a la mateixa extensió d'aquest hàbitat, però per la dispersió dels materials ceràmics en superfície creiem versemblant suposar que ocuparia els darrers dos-cents metres de l'extrem



Fig. 9. Forat realitzat per excavadors clandestins en el vessant sud-est de la Serra de l'Espasa, on es pot apreciar el gran nombre de fragments de ceràmica ibèrica en superfície.

meridional de la Serra de l'Espasa, sobretot el seu vessant sud-est, és a dir, un hàbitat que fàcilment podria superar els 5.000 m² (fig. 2).

Però, per una altra banda, creiem que hi ha una sèrie d'indícis que suggereixen que una part del conjunt pot relacionar-se amb els materials que habitualment es poden trobar en un santuari ibèric.

En primer lloc, per l'estat de conservació dels materials ceràmics, ja que no és habitual documentar tantes peces gairebé intactes. Aquest fet suggereix que moltes han estat recuperades d'un mateix indret que, per les seves especials característiques, n'ha permès la conservació, com per exemple un dipòsit ritual (o *favissa*) o una cova, ambdós indrets relacionables amb l'activitat d'un santuari ibèric.

En segon lloc, i potser més significatiu, els trets d'una part significativa del material. D'una banda, la presència de ceràmiques que cal associar amb ofrenes rituals, com la sèrie de vasos en la seva versió reduïda (Tarradell 1973: 33). Així creiem que cal interpretar les vuit petites àmfores, les imitacions de gobelets de parets fines, els petits vasos que imiten les antigues copes àtiques, o altres recipients de vaixel·la o de cuina. D'una altra banda, la concentració de vasos de vernís negre d'importació i, a més, gairebé un terç amb inscripcions ibèriques. A això cal afegir l'abundància d'altres objectes relacionables amb activitats de culte,

com ara els sis ungüentaris, que potser contenien olis o perfums destinats a activitats rituals, o la relativa abundància de *simpula* de bronze.

Altres peces ceràmiques que potser cal relacionar amb l'activitat d'un hipotètic lloc de culte són els grans atuells o morters. Evidentment potser són destinats a usos domèstics, però la troballa d'un objecte com el gran recipient amb solcs concèntrics i broc suggereix la preparació de begudes obtingudes d'un aliment sòlid que calia prémer per treure'n alguna substància. Així mateix, la presència de vasos que també cal considerar com a objectes importats en el context de la Catalunya meridional en els segles II-I aC, com ara els sis vasos de ceràmica grisa emporitana. Aquests bicònics són troballes habituals en contextos relacionats amb santuaris (Rauret 1962: 252; Tarradell 1973; De la Vega 1987; Coll *et al.* 1994: fig. 8).

En aquest mateix sentit cal recordar la presència dels dos portallànties, potser de llànties del mateix tipus que la de la figura 13, núm. 9. L'existència d'objectes destinats a il·luminar un espai, a part del seu ús ritual intrínsec, ens suggereix una vegada més el funcionament d'un lloc de culte ubicat en una zona sense llum natural, potser una cova o avenc. En aquesta línia, cal recuperar la menció de Nogué (1895: 208) referent a la identificació d'una estructura subterrània en el vessant sud-est de la Serra

de l'Espasa. Igualment creiem interessant recordar el portallànties documentat en el jaciment de la Carrova, acompanyat d'uns materials molt similars als recuperats a la Serra de l'Espasa. Creiem que aquesta semblança no és només atribuïble a la cronologia similar, sinó al fet que els dos lots semblen relacionats amb l'existència d'una zona de culte: en el cas de la Carrova un possible *bustum*, mentre que en el cas de la Serra de l'Espasa un hipotètic santuari. En aquest sentit cal interpretar que en els dos jaciments s'hagi documentat ceràmica grisa de la costa catalana, vaixel·la ibèrica profusament decorada amb pintura, gobelets de parets fines (Mayet II), ungüentaris, urnes d'orelletes, portallànties i un important lot de vernís negre italià, format per un conjunt que cal atribuir a la variant tardana de la campaniana A (Lamb. 27, 31, 8A i Lamb. 68 i un plat, Lamb. 5/7), mentre que la campaniana B, sense especificar la zona de producció, està representada per formes Pasquinucci 127 i Lamb. 1 i 3 (Garcia, Villalbí 2002). A més, també moltes d'aquestes peces han estat recuperades gairebé senceres.

Una altra dada que cal tenir molt en compte és la presència de les dues figures antropomorfes. La primera d'elles, sencera i modelada a mà, és una representació en fang de la figura humana, consistent en una forma cilíndrica acampanada i massissa, amb els braços i els trets facials molt esquemàtics. Aquest tipus de figura sembla clarament un exvot com els documentats a la cova santuari púnica d'Es Cuieram (Eivissa) (Aubert 1982) o al santuari de la serreta d'Alcoi (Juan Moltó 1987-1988).

La segona peça està feta a torn, i és un fragment d'una figura, probablement femenina, corresponent al tronc, un braç i l'arrencament d'una faldilla. Aquesta figura cal relacionar-la amb les peces de coroplàstia que en època hel·lenística i romana van inundar la conca mediterrània i que estan relacionades amb ofrenes realitzades pels pelegrins en les seves visites als santuaris.

A part d'aquests elements mobles ceràmics, cal no oblidar la quantitat relativament important d'objectes d'or trobats a la Serra de l'Espasa. Sens dubte, no és habitual documentar aquest material de luxe en un poblat, si no és que ha estat objecte d'una ocupació violenta, com sembla que va ser el cas del proper poblat del Castellet de Banyoles. Cal recordar que S. Vilaseca menciona l'existència de dos braçalets d'or, un a les seves mans després d'adquirir-lo al seu propietari i un segon que va ser venut a Benissanet (Ribera d'Ebre) (Vilaseca 1948: 198). A això cal afegir la menció de Nogué de la troballa de "varies alhajes" i d'un collaret d'or que es va vendre a Reus (Baix Camp) (Nogué 1895: 207). I, tal i com denunciava Abdó Barceló, segurament existeixen altres troballes de les quals mai no sabrem de la seva existència. En qualsevol cas, és possible que la concentració d'objectes d'aquest tipus hagi de relacionar-se amb l'existència d'un lloc de culte.

Evidentment, amb la informació disponible és gairebé impossible concloure quin tipus de culte es desenvolupava en aquest suposat santuari, però volem aportar una sèrie d'hipòtesis de treball amb vista a futures investigacions.

Des del punt de vista de la representació iconogràfica que apareix en una de les pàteres de Tivissa és gairebé segur que es practicava el sacrifici d'animals i l'ofrena de vegetals, ja que s'aprecia com uns genis alats sacrificuen un xai, mentre que un altre sosté una planta. És interessant observar que un tercer està al costat d'un objecte que per les seves característiques es podria assimilar a un portallànties com els documentats a la Serra de l'Espasa, si considerem com una flama la seva extremitat apuntada (Blázquez 1955-1956: 113-114).

Per una altra banda, un dels cultes més difosos en el món mediterrani relacionats amb societats agrícoles és el culte a Tanit-Demèter o al seu símil en el món indígena, del qual existeixen nombrosos exemples en el món ibèric en general i en aquesta zona en particular. Per exemple, s'ha documentat en el Bordissal (Camarles, Baix Ebre) o en el Castellet de Banyoles gràcies a la troballa de terracotes que representen aquesta deessa. Demèter té un caràcter fecundant, relacionat amb l'associació de la terra amb la mare, de tot allò relacionat amb el cicle de la vida i de la mort, en l'etern néixer i renéixer i, per extensió, amb els productes de la terra, principalment el cereal. En aquesta mateixa línia argumental, potser caldria relacionar les terracotes de la Serra de l'Espasa amb un culte d'aquestes característiques, com les figures acampanades presents en el santuari de Tanit d'Es Cuieram (Aubert 1982). Igualment, l'abundància d'ofrenes de petits objectes rituals representant contenidors amfòrics potser cal relacionar-la amb allò que es vol representar: els productes agrícoles emmagatzemats a l'interior de les àmfores originals. De fet, fins i tot es van recuperar tres àmfores itàliques gairebé senceres, i en l'interior d'una d'elles, a més, hi havia una quantitat indeterminada de blat. D'altra banda, cal no oblidar que en aquesta estreta relació de Demèter amb la mare terra, l'indret on aquesta relació és més intensa i profunda és en forats a la mateixa terra, és a dir, en coves o avencs. Actualment podem confirmar la referència de Nogué (1895) sobre l'existència de coves a la Serra de l'Espasa. Una visita recent ens ha permès identificar una zona on hi ha una sèrie de petis avencs ocults per la vegetació, tot just en el vessant nord-oest, i que l'erosió i els desprendiments han gairebé colgat (fig. 10). No podem assegurar que fossin utilitzades pels antics habitants per practicar els seus cultes, però la possibilitat és versemblant.

Per una altra banda, cal no oblidar que en molts dels santuaris ibèrics identificats la necessitat de disposar d'una font d'aigua en les proximitats és gairebé una constant. Aquesta condició també la compleix la Serra de l'Espasa, ja que als peus del jaciment, tot just sota el pont del ferrocarril, hi ha una sèrie de deus d'aigua que actualment encara brollen.

La monografia de T. Moneo (2003) sobre els diferents aspectes religiosos ibèrics apunta dos tipus de santuaris que creiem que podrien correspondre a les característiques de l'àrea de culte de la Serra de l'Espasa.

El primer d'aquests és el definit com a "santuari de control territorial" (Moneo 2003: 311). Es caracteritzen per estar ubicats en llocs alts, en el cim o en el vessant d'una elevació que destaca en el



Fig. 10. Cova oculta per la vegetació en el vessant nord del jaciment.

seu entorn. Estan molt a prop dels poblats de més importància, que normalment dominen un territori. Al mateix temps aquests santuaris estan a tocar de les principals vies de comunicació de la zona, de manera que ocupen una posició estratègica. Evidentment, totes aquestes característiques es poden relacionar amb la Serra de l'Espasa. Així, la mateixa serralada és un punt elevat destacat en el seu entorn més immediat, ja que delimita pel sud el corredor natural que enllaça la Ribera d'Ebre i el Baix Camp a través del sud del Priorat. A més de ser la porta d'entrada a la cubeta de Móra pel nord-est, la Serra de l'Espasa està a uns onze quilòmetres del conjunt Castellet de Banyoles–Mas de Molló, jaciments que entre els segles III i I aC tenen una gran importància a la zona. A l'últim, cal no oblidar que el camí ral que comunicava Falset amb Tivissa discorre als peus de la Serra de l'Espasa.

El segon tipus de santuari és l'anomenat "cova-santuari" (Moneo 2003: 299). Aquest tipus de zona de culte també es relaciona amb llocs de difícil accés com ara elevacions, barrancs, etc, i al mateix temps és habitual la seva relació amb cursos o fonts d'aigua, normalment subterranis. Els materials arqueològics (gerretes emporitanes, pàteres i plats de vernís negre, objectes metàl·lics, figures antropomorfs, etc) apareixen dipositats entre els intersticis de la roca. Aquest segon tipus de santuari també podria ser el documentat a la Serra de l'Espasa, ja que als peus

de la serralada conflueixen una sèrie de fonts, rieres i cursos d'aigua importants, i també hem comprovat l'existència de coves o avencs.

Finalment, cal preguntar-se per la "revifalla" dels cultes i hàbits religiosos indígenes en un moment en què el control del territori passa a mans dels romans. Durant el període ibèric tardà es documenta amb molta intensitat la freqüentació de llocs de culte ibèrics en altres zones (Ros 2005: 168 i 177). És probable que a la romanització política i militar del segle II aC es respongués des del món ibèric amb una "reiberització" religiosa i cultural, potser un dels pocs espais lliures que encara escapaven del control romà.

La Serra de l'Espasa dins la dinàmica històrica i arqueològica de la Catalunya meridional

Després de la victòria romana sobre els cartaginesos, el món indígena entra en un període d'adaptació o "acoblament" a la nova realitat. Durant els dos primers terços del segle II sembla que les condicions socials i econòmiques entre els pobles ibers en certa manera es mantenen. Evidentment, hi ha una sèrie de canvis importants, com per exemple les modificacions de l'estructura de poblament indígena vigent durant el segle III aC. En aquest sentit cal entendre la destrucció i/o l'abandonament dels nuclis de poder ilercavó més importants durant el segle III, com el Castellet de Ba-

nyoles i potser la *Hibera* citada a les fonts. Però mentre que aquests nuclis de primer ordre són abandonats, una quantitat significativa dels nuclis de segon ordre que conformen l'entramat poblacional des de l'ibèric ple continuen habitats (Noguera 2002).

La caiguda de Numància en el 133 aC va representar un canvi d'actitud dels romans envers *Hispania*. A partir d'aquests moments s'inicia un procés amb importants reformes polítiques, militars i administratives. Aquesta nova conjuntura permetrà la construcció o millora de la xarxa viària de comunicacions, a redós de la qual s'incentivarà la fundació de nuclis urbans com *Baetulo* o *Aesso*, i sobretot la promoció de *Tarraco* com a capital política i administrativa d'aquest territori. També s'aplicarà un sistema tributari regulat, que substituirà les anteriors exaccions militars (Naco 2003). Sens dubte, la millora de les comunicacions, la creació de grans i nous nuclis de poblament com ara les ciutats i la regulació dels tributs, van proporcionar les condicions necessàries per incentivar l'aparició de petits nuclis de poblament agrícoles.

A la vall de l'Ebre aquests nuclis datats a finals del segle II sense dubte s'han de relacionar amb la xarxa viària que comunicava amb *Tarraco*. En aquest sentit cal interpretar els materials romans que marquen la via de penetració que, partint de *Tarraco*, passa pels poblats ibèrics de Santa Anna (Castellvell del Camp, Baix Camp) i Serra de l'Espasa, fins arribar als hàbitats a tocar del riu Ebre, com Sant Miquel, Castellet de Banyoles o el Mas de Molló (fig. 1). Els materials d'importació documentats en aquests jaciments són similars als documentats a la Serra de l'Espasa. Així, en el cas del poblat de Sant Miquel, datat entre el 125 i el 50 aC (Genera *et al.* 2002), el material d'importació està constituït per una producció tardana de campaniana A datable a la primera meitat del segle I (Lamb. 5 i 25) i campaniana B etrusca datable entre finals del segle II i la primera meitat del segle I (Lamb. 1 a 5), així com imitacions locals (Sanmartí 1978). Pel que fa al Castellet de Banyoles en els nivells superficials es recuperen fragments de campaniana A tardana (plats Lamb. 5 i 6), campaniana B etrusca (plats Lamb. 5, formes Lamb. 1, 2, 3, 6 i 10 i Pasquinucci 127) i gobelets de parets fines (Mayet II) datables entre la segona meitat del segle II i els primers decennis del segle I (Asensio *et al.* 2002: 196-197). Finalment, en el jaciment del Mas de Molló es recuperen en prospecció fragments de campaniana A (Lamb. 5 i Lamb. 31) i sobretot campaniana B (Lamb. 1, 2, 3 i plats Lamb. 5/7) a més d'àmfores itàliques Dressel 1A i 1B (Noguera 2006: 311).

És interessant ressaltar que aquests nuclis tenen una característica topogràfica comuna, i és el fet d'estar situats a sobre o a prop d'un turó de fàcil defensa. Tot i les millores mencionades, cal recordar que els segles II i I aC van ser anys de lluites fraticides entre els romans, les quals molt sovint van tenir el nord-est peninsular com a escenari. Així, malgrat que són poblacions ibèriques en procés d'assimilació de la cultura romana, mostren patrons d'ocupació de l'espai lligats a comportaments defensius característics dels poblats ibèrics dels segles anteriors. Així, Sant Miquel, Serra de l'Espasa o Santa Anna (Ramón, Massó 1994) estan situats sobre turons de fàcil defensa, mentre que el Mas de Molló està al costat de l'antic nucli del Castellet

de Banyoles, on s'ha documentat la seva reocupació durant els segles II i I aC (Asensio *et al.* 2002: 196). De fet, en relació amb la situació estratègica de la Serra de l'Espasa, cal recordar que fins i tot s'ha proposat la presència de tropes romanes desmobilitzades durant l'hivern (Balsera 2006: 70), tot i que no hi ha evidències materials que ho suggereixin.

Per acabar, la continuïtat del poblament en època imperial romana i la seva ferma implantació al voltant dels municipis de Capçanes, Marçà o Darmós, confirmada per l'abundància de restes arqueològiques, moltes d'elles encara inèdites (Noguera 2006: 366-367), ens permet suggerir la seva relació amb la toponímia. J. Corominas (1994-1997, III: 251) indica que Capçanes potser és un nom de lloc format amb un nom propi romà i el sufix -ANUM -ANAS, com a designació d'una vil·la posseïda per una persona de tal nom. Així, sempre segons aquest autor, es podria afirmar que Capçanes ve de (VILLAS) CAPITIANAS (o CAPP-), de CAPPITIUS o CAPPUTIUS. Ben a prop existeixen femenins com Siurana (SEVERIANA) o Marçà, un nom en -IANUM format pels romans per designar un predi amb un nom propi romà. Podria ser MARCUS o MARTIUS, més probable el segon per l'abundant antroponímia llatina.

Seguint aquesta mateixa línia argumental, la visita al jaciment i als seus contorns més immediats ens ha proporcionat una informació suplementària. Moguts per la necessitat de corroborar la informació de Nogué (1895: 207) sobre l'existència de materials arqueològics a banda i banda del camí ral que va de Falset a Tivissa, hem contactat amb veïns de Capçanes,³ els quals ens han informat de restes d'època romana en aquesta zona. Pel que fa al camí, no hem pogut constatar les roderes de carro que menciona Nogué, ja que el camí ha patit molts canvis, el més important dels quals és el seu cobriment amb ciment. Però en el costat meridional del camí, i a l'oest de la carretera que actualment mena fins a Capçanes envoltant la Serra de l'Espasa, es troba un mas, conegut com a mas d'en Pou (fig. 2), on es recuperen abundants materials en superfície que corresponen a una ocupació que es pot datar a partir d'època romana imperial, i que vindria a substituir l'anterior model d'ocupació de l'espai representat per l'assentament ibèric de la Serra de l'Espasa.

Xabier Cels Espin

Arqueòleg
xabiercela@hotmail.com

Jaume Noguera Guillén

Investigador Beatriu de Pinós
Institut Català d'Arqueologia Clàssica
Pl. Rovellat, s/n 43003 Tarragona
jnoguera@icac.net

Àlex Ros Mateos

Departament de Prehistòria, Història Antiga i Arqueologia
Universitat de Barcelona
C. Montalegre, 6-8, 08001, Barcelona
aros@ub.edu

3. En aquest sentit, cal agrair la col·laboració d'en Mario Sedó.

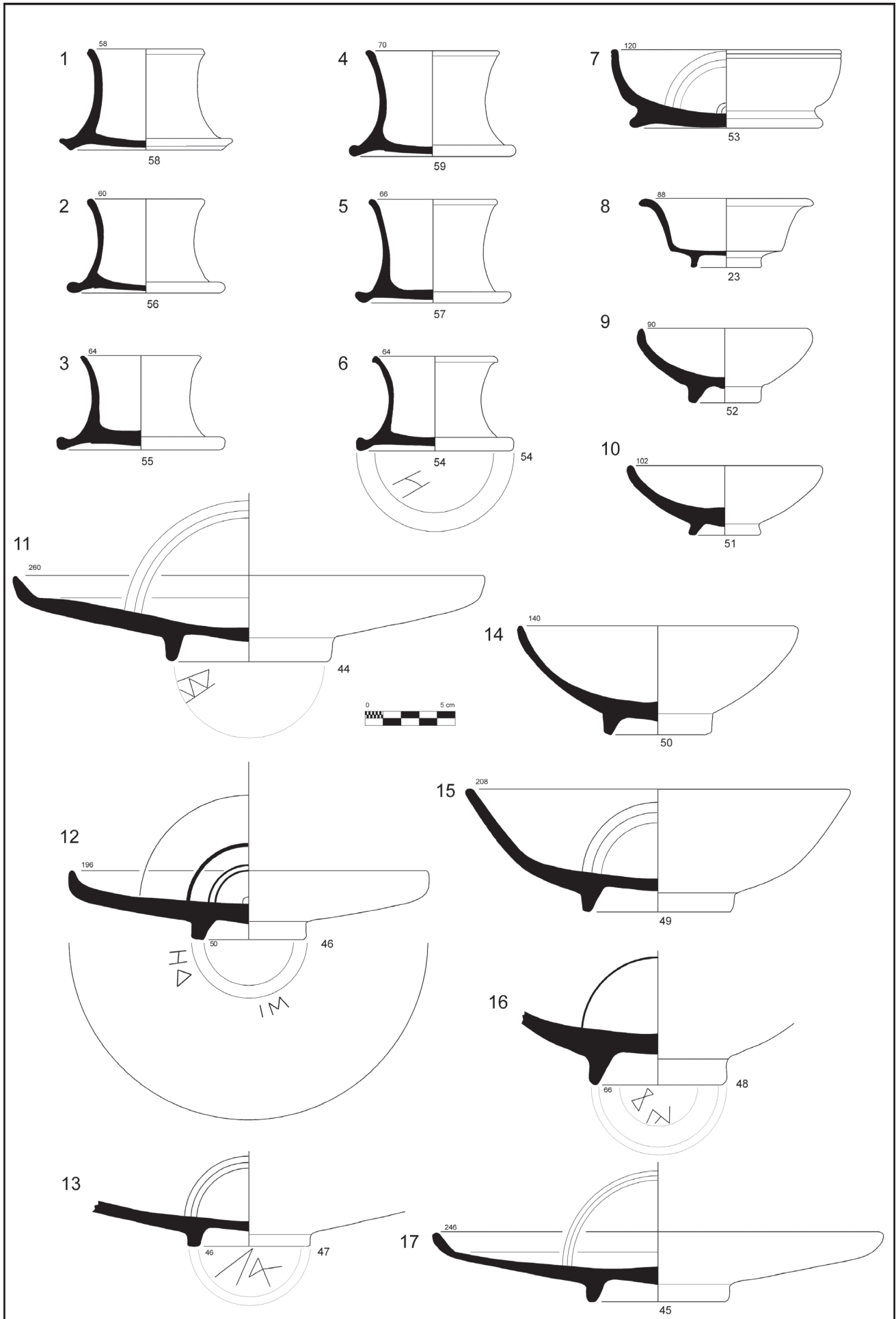


Fig. 11. Ceràmica de vernís negre o imitacions.

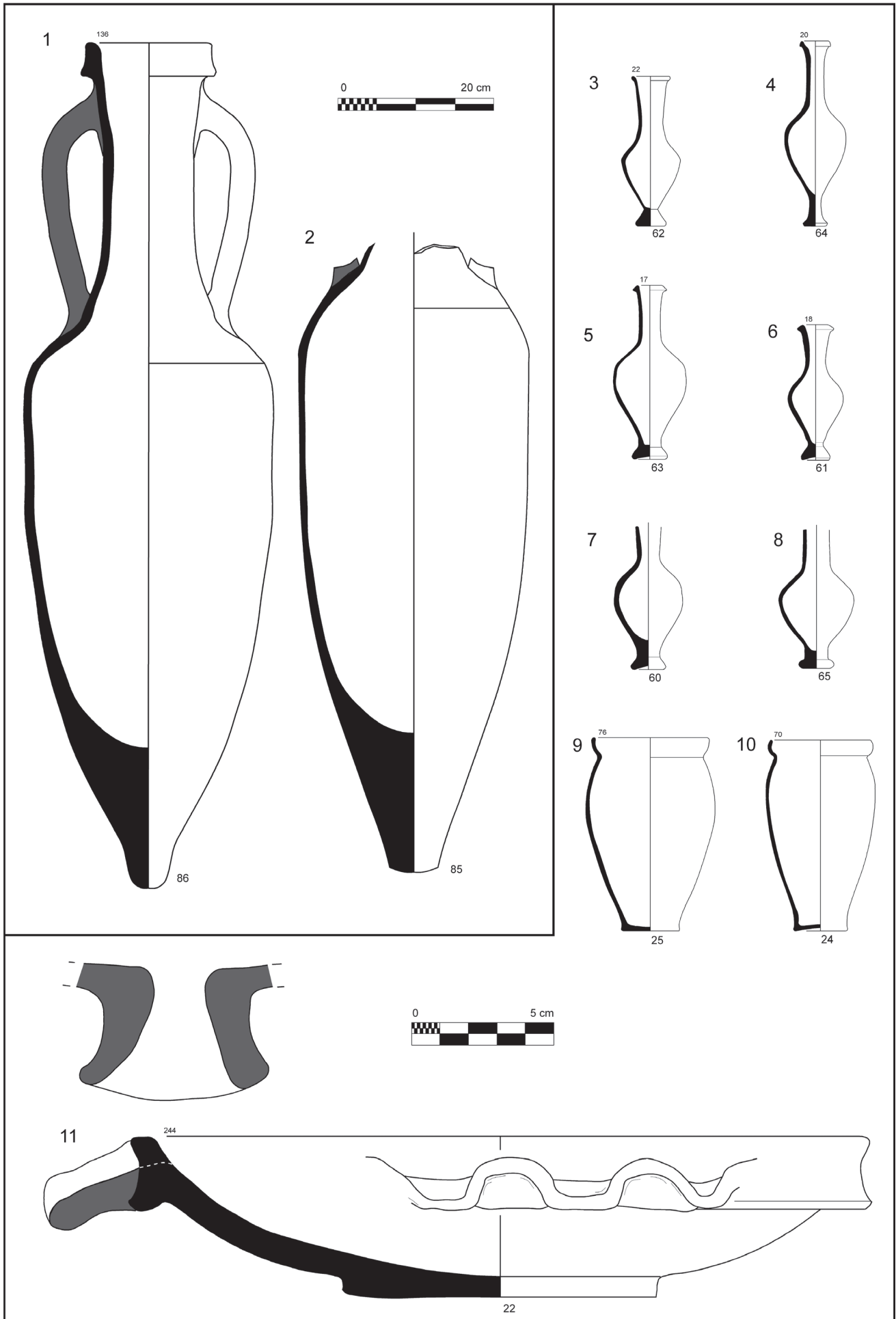


Fig. 12. Àmfores i morter itàlics, ungüentaris i parets fines.

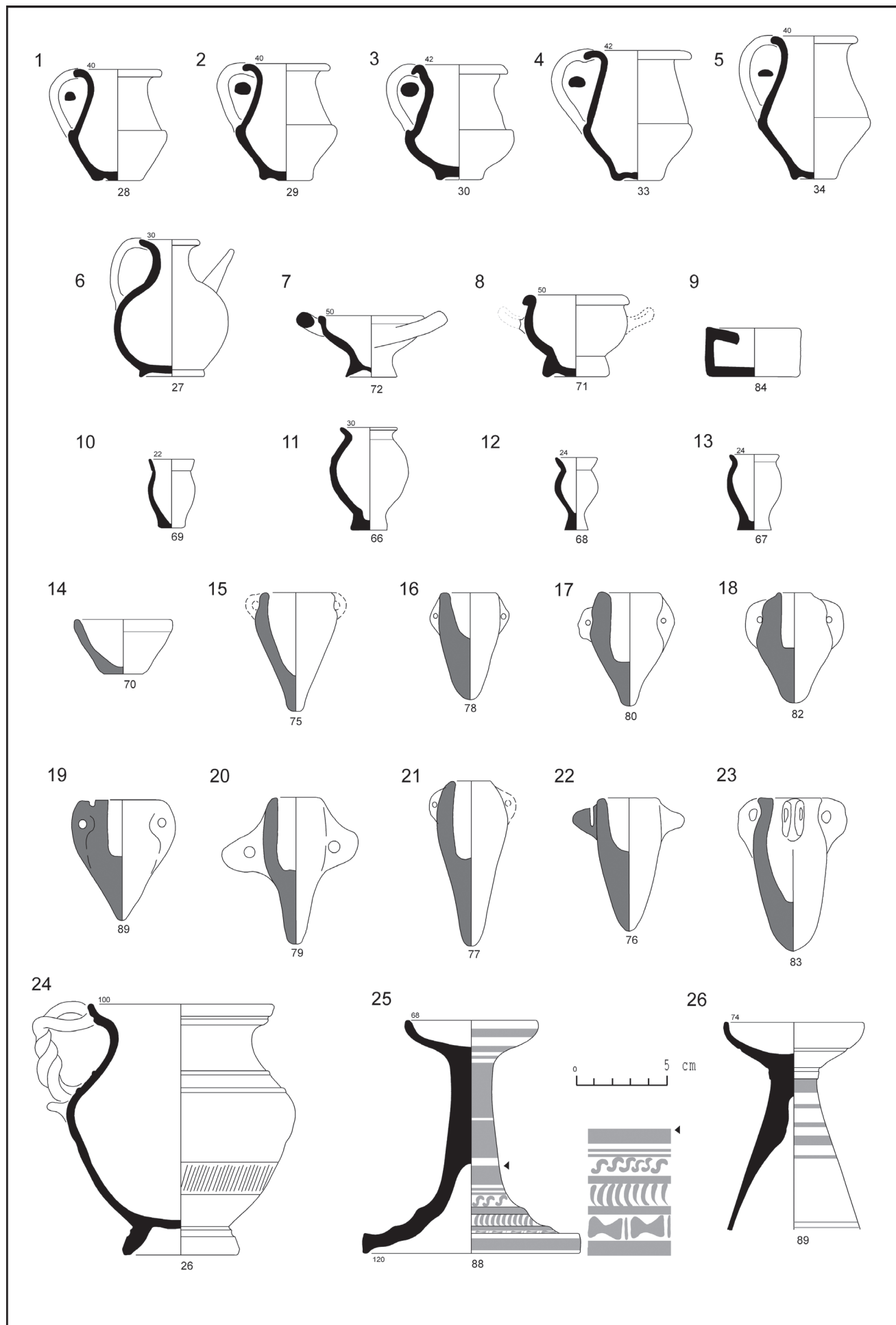


Fig. 13. Bicònics de ceràmica grisa, imitacions de peces en miniatura, gerra i portallànties.

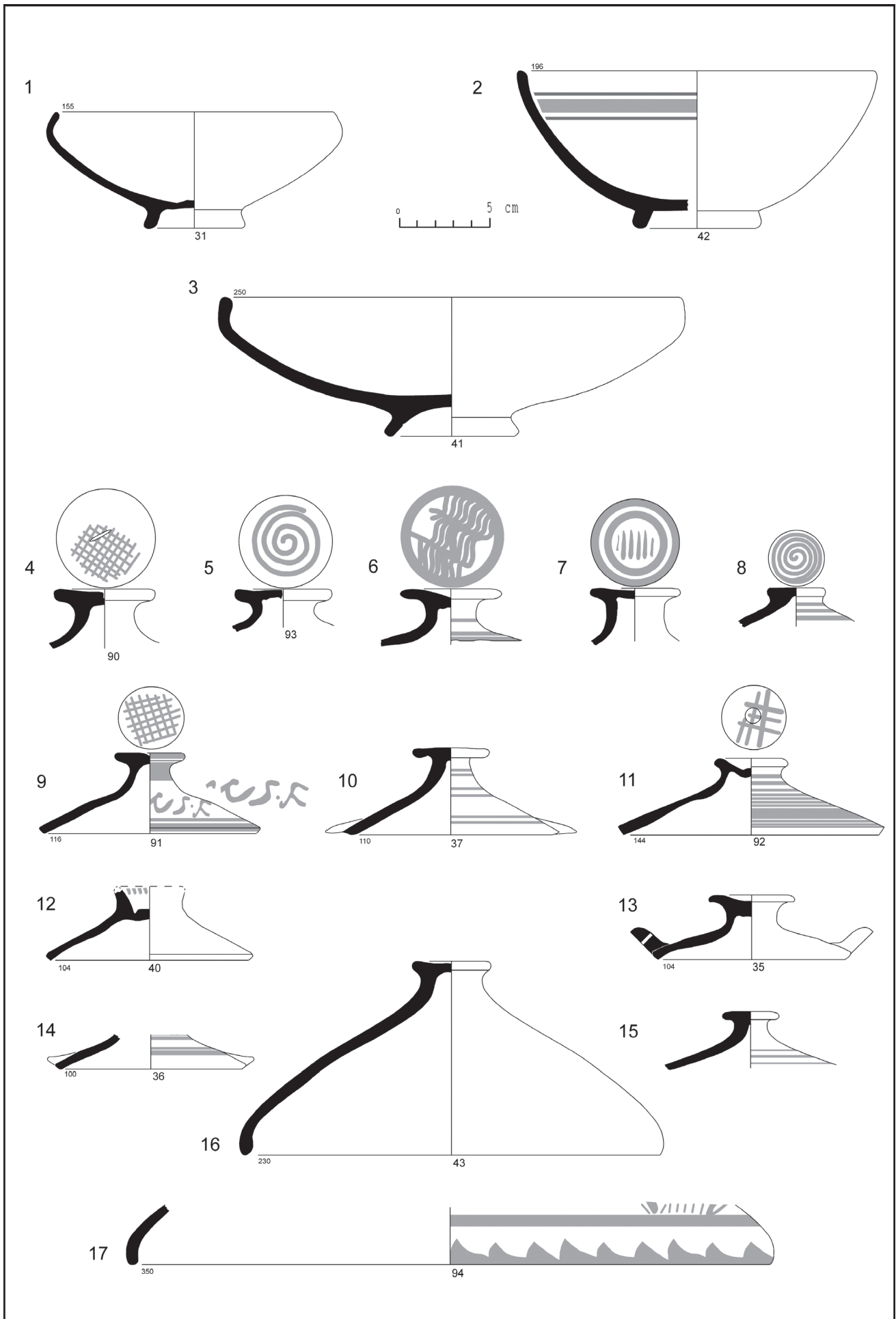


Fig. 14. Pàteres i tapadores ibèriques.

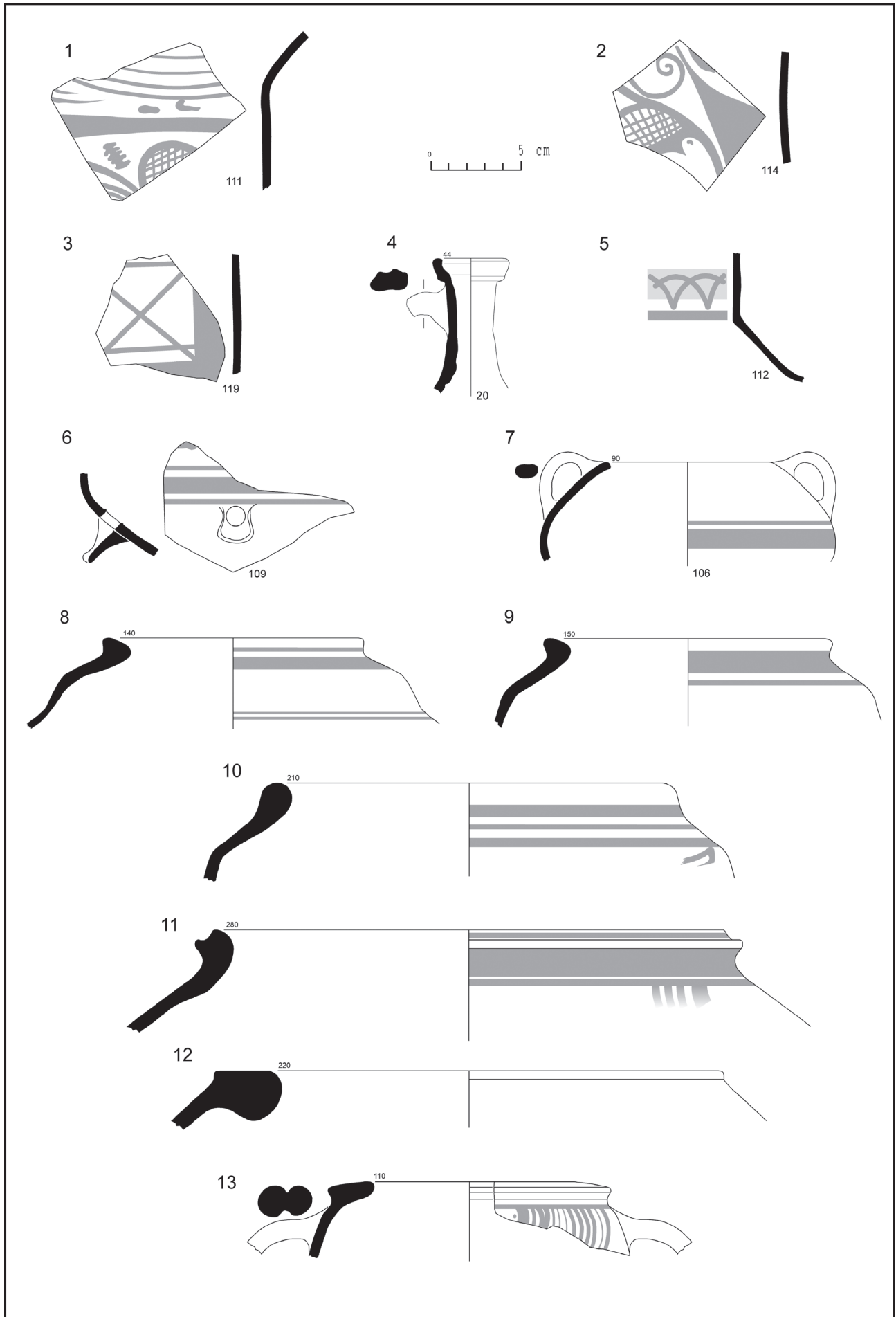


Fig. 15. Fragments de parets de ceràmica ibèrica pintada, vora i coll d'olpe de ceràmica comuna romana, fons de gerra amb broc inferior i fragments de vores de tenalles d'emmagatzematge.

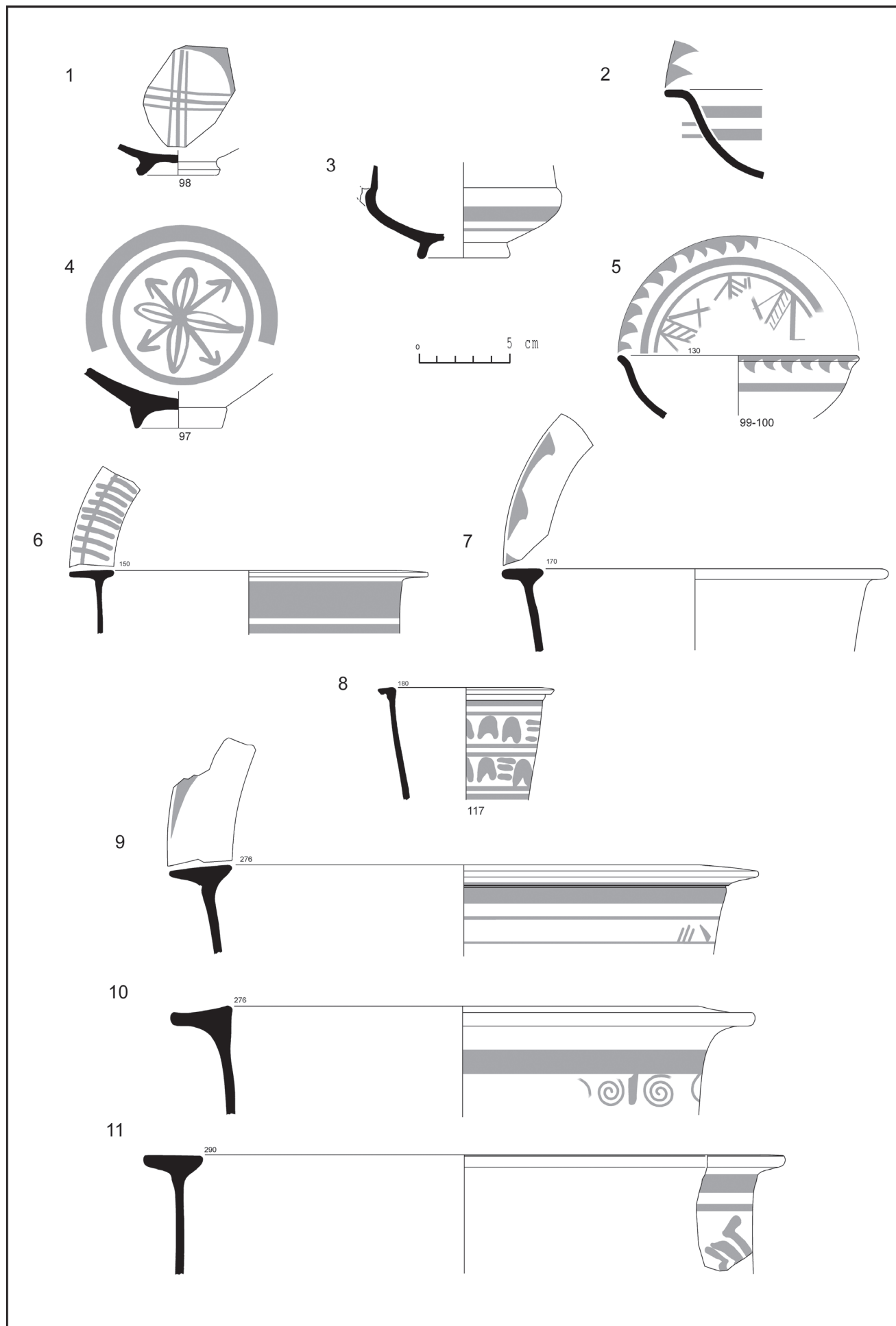


Fig. 16. Bases de pàteres, copes i kalathoi de ceràmica ibèrica oxidada pintada.

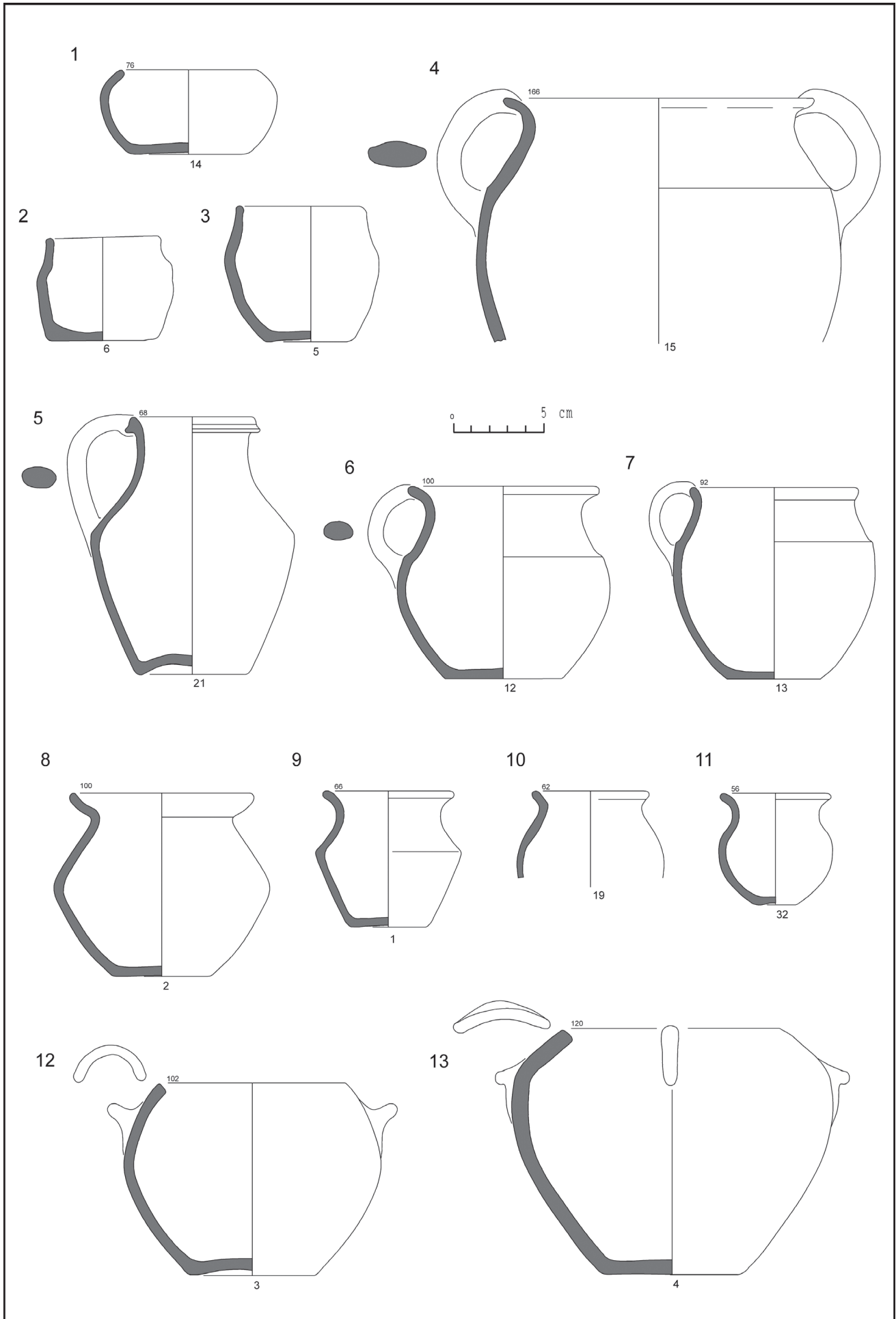


Fig. 17. Envasos de ceràmica de cuina.

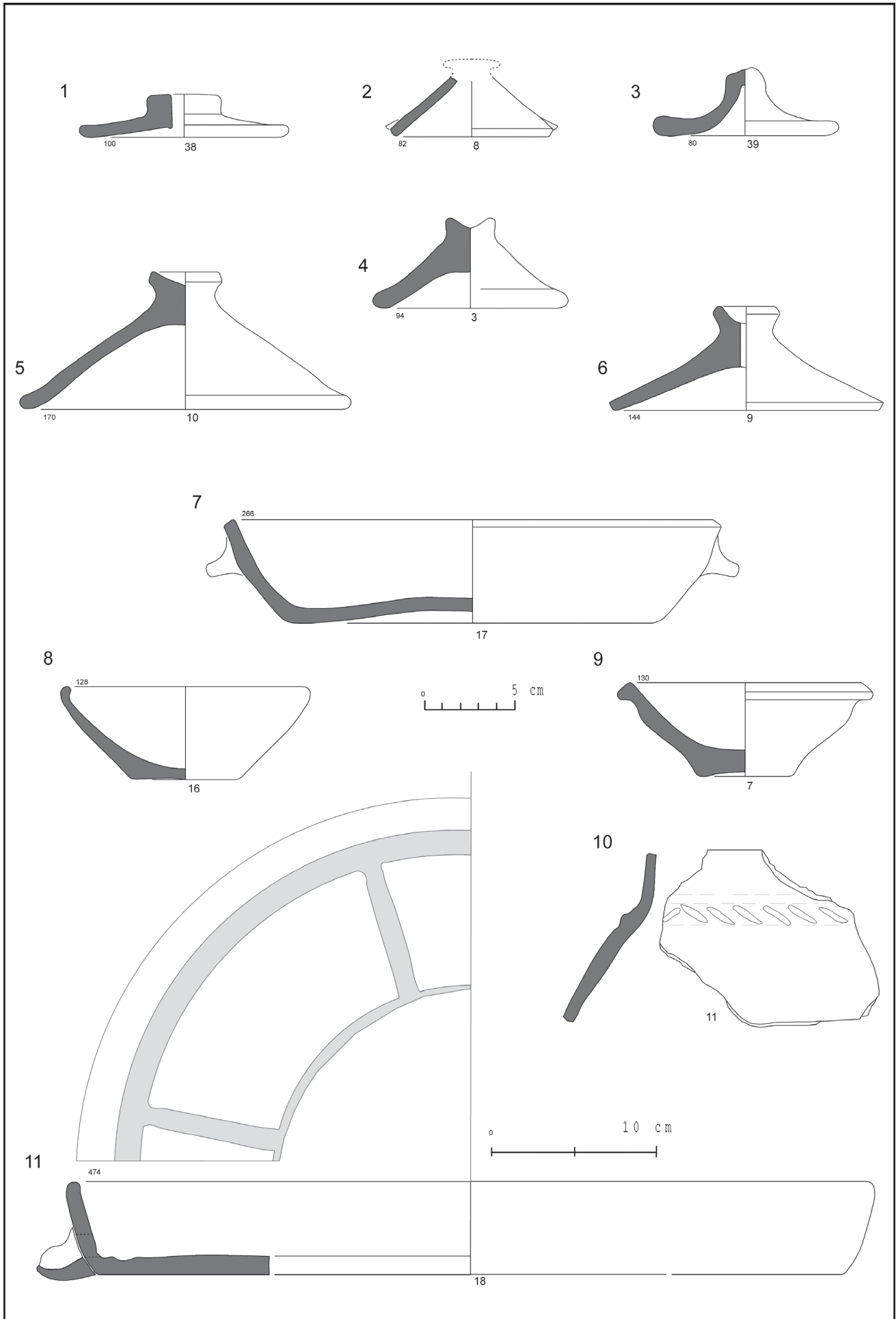


Fig. 18. Ceràmica de cuina. Tapadores, bols i pàteres.

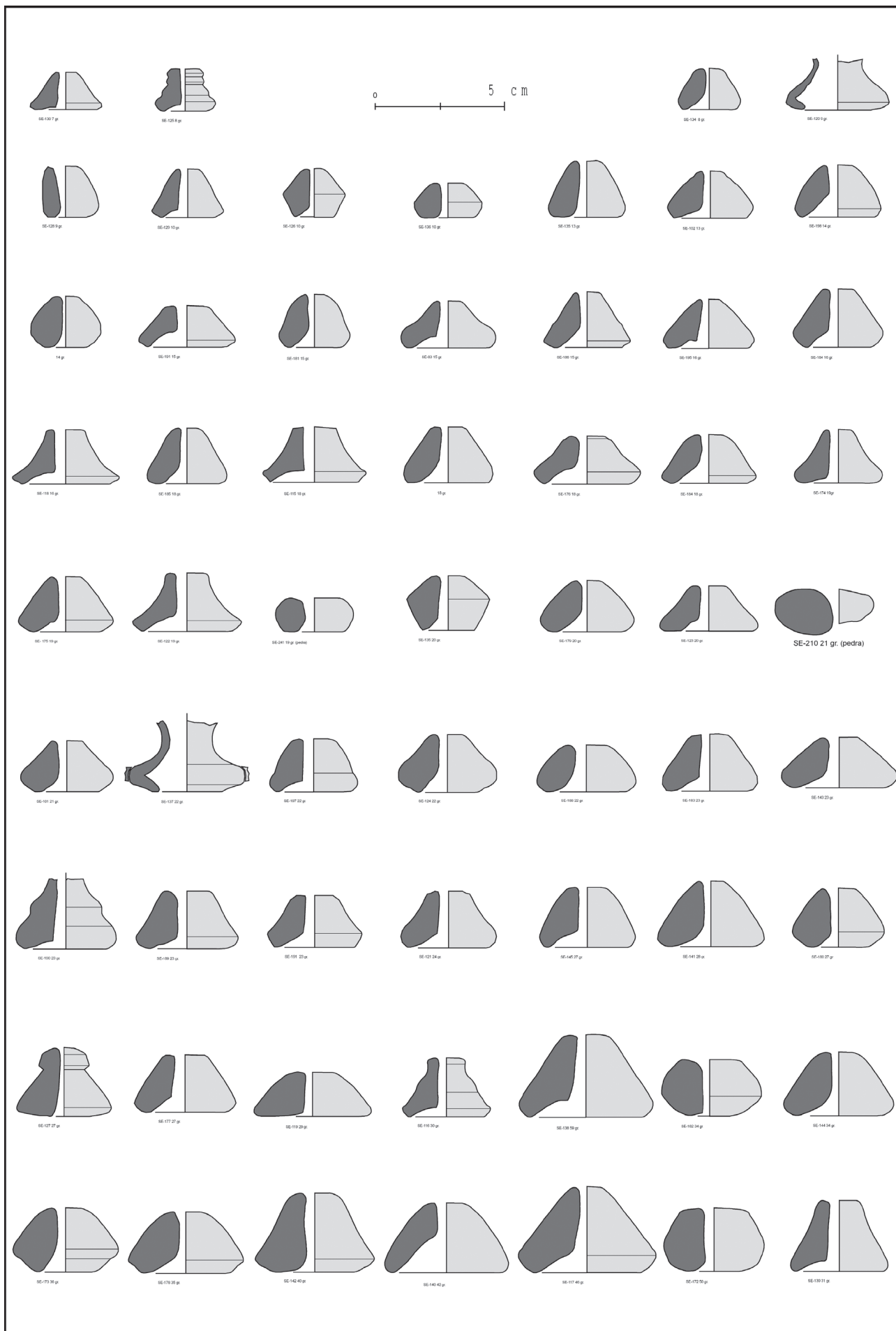


Fig. 19. Fusaioles procedents del jaciment ibèric de la Serra de l'Espasa (Capçanes). El número inferior correspon a l'inventari del Museu Salvador Vilaseca de Reus.

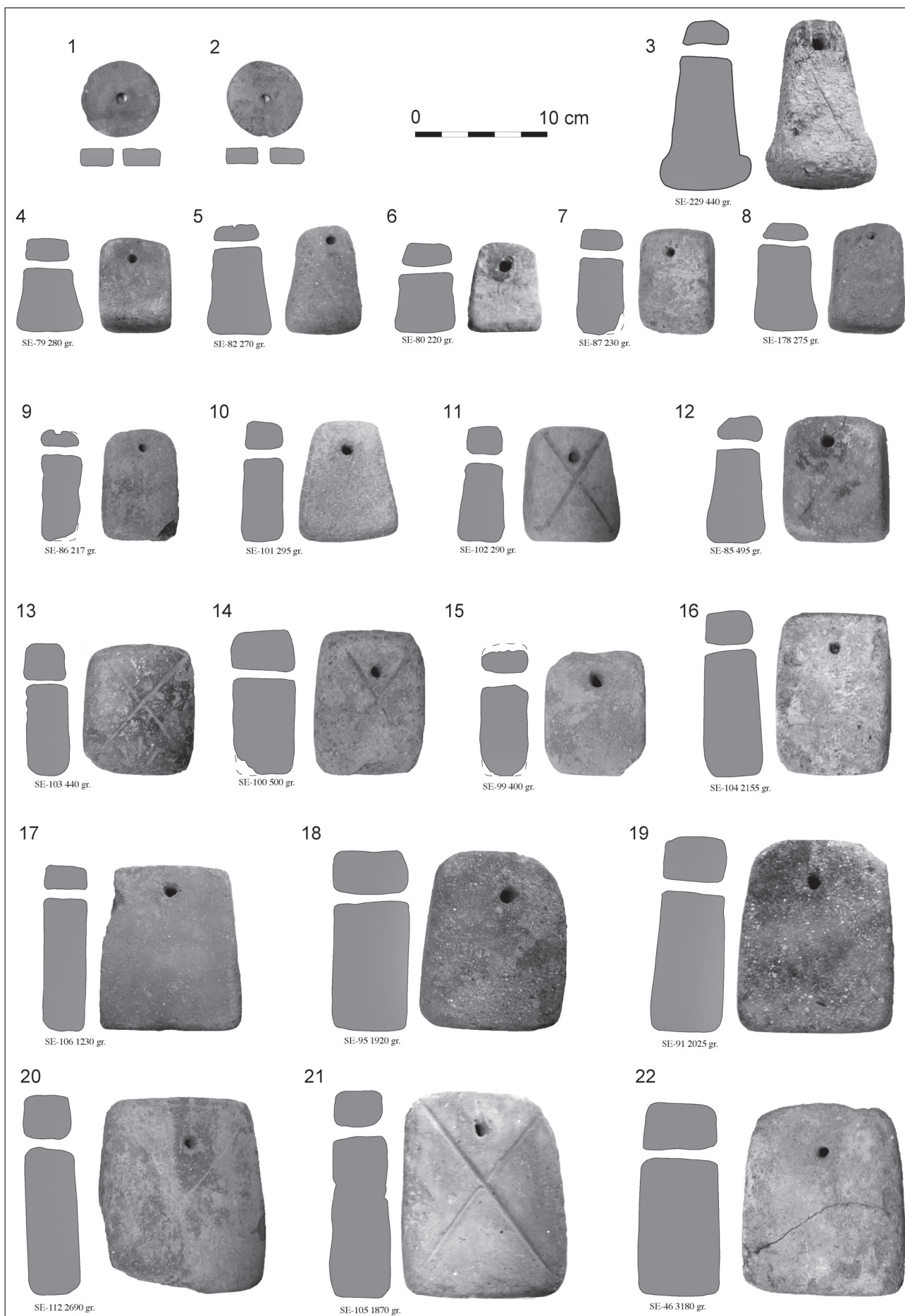


Fig. 20. 1-2. Fitxes perforades de ceràmica ibèrica oxidada; 3. Objecte de plom amb forma de *pondus*; 4-22. *Pondera* de ceràmica. El número inferior correspon a l'inventari del Museu Salvador Vilaseca de Reus.

Bibliografia

- AGUAROD, C. (1991). *Cerámica romana importada de cocina en la Tarraconense*. Zaragoza.
- ALMAGRO, M. (1953-1955). *Las necrópolis de Ampurias, vol. II: Necrópolis romanas y necrópolis indígena*. Seix y Barral. Barcelona.
- ARASA, F. (1995). Material provinent del jaciment ibèric del Cormulló dels Moros (Albocàsser, Castelló). II. Els materials d'importació i les imitacions. *Quaderns de Prehistòria i Arqueologia de Castelló*, 16: 125-156.
- ASENSIO, D. (1996). Les àmfores d'importació de la ciutadella ibèrica d'Alorda Park o Les Toixoneres (Calafell, Baix Penedès, Tarragona). *Revista d'Arqueologia de Ponent*, 6: 35-79.
- ASENSIO, D., CELA, X., FERRER, C. (1997). Els materials ceràmics del poblament ibèric del Castellet de Banyoles (Tivissa). Col·lecció Salvador Vilaseca de Reus. *Pyrenae*, 27: 163-191.
- ASENSIO, D., MIRÓ, M. T., SANMARTÍ, J. (2002). El nucli ibèric del Castellet de Banyoles (Tivissa, Ribera d'Ebre): un estat de la qüestió. *I Jornades d'Arqueologia. Ibers a l'Ebre. Recerca i interpretació*. Tivissa, 2001. *Ilercavonia*, 3: 185-203.
- AUBET, M. E. (1982). *El Santuario de Es Cuieram*. Publicaciones de la Dirección General de Bellas Artes, Archivos y Bibliotecas. Ministerio de Cultura. Madrid.
- BALSERA, R. (2006). El *oppidum* ibèric de la Serra de l'Espasa (Capçanes, Priorat) y su conjunto numismático: interpretació econòmica y territorial. *Butlletí de la Reial Societat Arqueològica Tarraconense*, època V, 28: 35-73.
- BARCELÓ, A. (1927). Capçanes. *El Llamp*. Gandesa A. VIII: 145.
- BATS, M. (1988). *Vaisselle et alimentation à Olbia de Provence (v. 350- v. 50 av. J.-C.), modèles culturels e catégories céramiques*. Paris.
- BELTRAN, A. (1970). *Las ánforas romanas en España*. Monografías arqueológicas, VIII. Zaragoza.
- BELTRAN LLORIS, M. (1976). *Arqueología e Historia de las ciudades antiguas del Cabezo de Alcalá de Azaila (Teruel)*. Universidad de Zaragoza. Saragossa.
- BLAZQUEZ, J. M. (1955-1956). La interpretación de la patera de Tivissa. *Ampurias*, XVII-XVIII: 111-139.
- BOSCH GIMPERA, P. (1915). El problema de la cerámica ibérica. *Com. de Invest. Paleontológicas y Prehistóricas*. Memoria número 7.
- BRU, M. (1955). *Fulls d'història de la vila de Tivissa i del seu territori antic*. Ayma, S. L. Tarragona.
- BURCH, J., NOLLA, J. M., PALAHÍ, L., SAGRERA, J., SUREDA, M., VIVÓ, D. (2001). *Excavacions arqueològiques a la muntanya de Sant Julià de Ramis. 1: El sector de l'antiga església parroquial*. Ajuntament de Sant Julià de Ramis. Sant Julià de Ramis.
- CAMPO, M. (1978). Material numismático del poblado de Sant Miquel de Vinebre. *Butlletí de la Reial Societat Arqueològica Tarraconense*, 1978, fasc. 141-144: 49-54.
- CASTRO, Z. (1980). Fusayolas ibéricas. Antecedentes y empleo. *Cypsela*, 3: 127-146.
- CASTRO, Z. (1985). *Pondera*. Examen cualitativo, cuantitativo, espacial y su relación con el telar de pesas. *Empúries*, 47: 230-253.
- CELA, X., NOGUERA, J., ROVIRA, M. C. (1999). Els materials arqueològics del jaciment ibèric del Coll del Moro de Serra d'Almos (Tivissa, Ribera d'Ebre). Col·lecció del Museu Comarcal Salvador Vilaseca de Reus. *Pyrenae*, 30: 91-121.
- CELA, X., REVILLA, R., ZAMORA, D. (2002). El jaciment de l'Hostal (Cabrera de Mar). *Laietania*, 13: 49-67.

- CIBECCHINI, F. PRINCIPAL, J. (2004). Per chi suona la campana B?. A: DE SENA, E. DESSALES, H. *Archaeological Methods and Approaches: Ancient Industry and Commerce in Italy* (Atti Con. Roma, 2002). *British Archaeological Reports*: 159-172.
- CONCLUSIONS (2000). Conclusions. A: *La ceràmica de vernís negre dels segles II i I aC: Centres productors i comercialització a la Península Ibèrica* (Empúries, 1998). Mataró: 395-409.
- CONDE, M. J., CURA, M., GARCÍA, J., SANMARTÍ, J. ZAMORA, D. (1995). Els precedents. Les ceràmiques de cuina a torn pre-romanes en els jaciments ibèrics de Catalunya. A: *Ceràmica comuna romana d'època Alto-Imperial a la Península Ibèrica. Estat de la qüestió. Monografies Emporitanes*, VIII: 13-23.
- COLL, R., CAZORLA, F., BAYÉS, F. (1994). El santuari ibèric de la Cova de les Encantades del Montcabrer (Cabrera de Mar, el Maresme). *Estudi preliminar. Laietania*, 9: 35-86.
- COROMINES, J. (1994-1997). *Onomasticon Cataloniae. Els noms de lloc i noms de persona de totes les terres de llengua catalana. Vols. I - VIII*. Curial. Barcelona.
- DE LA VEGA, J. (1987). Contribució catalana a l'inventari de les probables coves santuari ibèriques. *Fonaments*, 6: 171-190.
- DIOLOLI, J., BEA, D., VILASECA, A. (2003). *L'assentament ibèric de les Planetes (Tortosa, Baix Ebre). Viure vora el riu durant la protohistòria*. Arola. Tarragona.
- FERRER, A. (1953). Figurita de barro cocido procedente de Riudoms (Tarragona). *Zephyrus*, IV: 519-521.
- GARCÉS, I. (1993). Terracotes femeninas de aspecto ibèric en Cataluña y Aragón. *Pyrenae*, 24: 207-226.
- GARCIA, D., VILLALBÍ, M. (2002). Un probable context funerari d'època iberomana a la partida de la Carrova (Amposta, Montsià). A: *I Jornades d'Arqueologia. Ibers a l'Ebre. Recerca i interpretació* (Tivissa, 2001). *Ilercavonia*, 3: 229-250.
- GENERA, M. (1988). Arts plàstiques d'època ibèrica a Catalunya: les terracotes. *7è Col·loqui Internacional d'Arqueologia de Puigcerdà*: 215-226.
- GENERA, M., BRULL, C., PÉREZ, J. M., CAMPS, P., GÓMEZ, A., RAMS, P., SANT, L., RIART, F., LLORENS, O. (2002). L'establiment de Sant Miquel de Vinebre (Vinebre, Ribera d'Ebre): estudi preliminar de l'estructura de tanca del vessant septentrional. *I Jornades d'Arqueologia. Ibers a l'Ebre. Recerca i interpretació*. Tivissa 2001. *Ilercavonia*, 3: 251-267.
- GRAELLS, R. (2006). Aproximació als materials metàl·lics del jaciment ibèric de la Serra de l'Espasa (Priorat, Tarragona). *Butlletí de la Reial Societat Arqueològica Tarraconense*, època V, 28: 15-34.
- IBAÑEZ, G., MARTINEZ, A. (1991). *Sitges ibero-romanes a la base oriental del poblament ibèric de Puig Castellar (Santa Coloma de Gramenet, Barcelonès). Els anys 1972 a 1979*. Ajuntament de Santa Coloma de Gramenet. Santa Coloma de Gramenet.
- JUAN MOLTÓ, J. (1987-1988). El conjunt de terracotes votives del santuari de la Serrerta (Alcoi, Cocentaina, Penàguila). *Saguntum*, 21: 295-329.
- LÓPEZ MULLOR, A. (1981). *Las cerámicas romanas de paredes finas en Cataluña*. Quaderns Científics i Tècnics, 2. Barcelona.
- LÓPEZ MULLOR, A. (2008). Las cerámicas de paredes finas en la fachada mediterránea de la Península Ibérica y las Islas Baleares. *Cerámicas hispanorromanas. Un estado de la cuestión*: 343-383.
- LÓPEZ MULLOR, A., FIERRO, J. (2004). La céramique grise fine ibérique des IIe-Ier s.s avant J.-C. en Cossetanie (Catalogne, Espagne). *Société Française d'Etude de la Céramique Antique en Gaule*. Marseille: 459-472.
- MARÍN, C.; RIBERA, A. (2000). Las cerámicas de barniz negro de Valentia. A: *La ceràmica de vernís negre dels segles II i I aC: Centres productors i comercialització a la Península Ibèrica* (Empúries, 1998). Mataró: 91-105.
- MATEU, F. (1943). Hallazgos monetarios (II). *Ampurias*, V, 221-238.
- MONEO, T. (2003). *Religio iberica. Santuarios, ritos y divinidades (siglos VII-I aC)*. Real Academia de la Historia. Madrid.
- NOGUÉ, F. (1896). Capçanes i sos encontorns. *Butlletí del Centre Excursionista de Catalunya*, 19: 197-211.
- NOGUERA, J. (2002). *Ibers a l'Ebre*. X Premi d'Assaig Artur Bladé Desumvila. Col·lecció Daliner, núm. 3. Centre d'Estudis de la Ribera d'Ebre. Flix.
- NOGUERA, J. (2006). *Gènesi i evolució de l'estructura del poblament ibèric en el curs inferior del riu Ebre: la Ilercavònia septentrional* [en línia]. Barcelona: Universitat de Barcelona. Departament de Prehistòria, Història Antiga i Arqueologia. <<http://www.tdx.cat/TDX-0627107-104522>>.
- ÑACO, T. (2003): *Vectigal incertum. Economía de guerra y fiscalidad republicana en el occidente romano: su impacto histórico en el territorio (218-133 a.C.)*. BAR International Series 1158. Archaeopress. Oxford.
- ÒDENA, L. (1942). Sobre dos portalucernas ibèriques de Capsanes (provincia de Tarragona), del museo municipal de Reus. *Ampurias*, V: 228-232.
- OLIVER, A. (1994). Material procedente del yacimiento ibèric del Cormulló dels Moros (Albocácer, Castellón). I. Características generales y material ibèric. *Quaderns de Prehistòria i Arqueologia de Castelló*, 16: 115-124.
- PÉREZ, M. (1997-1998). Capsanes, nueva estación de epigrafía ibèrica en la provincia de Tarragona. *Anales de Murcia*, 13-14: 119-120.

- PORTILLO, M. (2006). *La mòlta i triturat d'aliments vegetals durant la protohistòria a la Catalunya Oriental*. [en línia]. Barcelona: Universitat de Barcelona. Departament de Prehistòria, Història Antiga i Arqueologia. <<http://www.tdx.cat/TDX-0811106-121331>>.
- PRINCIPAL, J. (2000). Vajilla de barniz negro de los campamentos del cerco numantino (Garray, Soria). A: *La ceràmica de vernís negre dels segles II i I aC: Centres productors i comercialització a la Península Ibèrica* (Empúries, 1998). Mataró: 269-279.
- PRINCIPAL, J. (2002). El comerç de ceràmiques de vernís negre a la Cessetània durant els segles III-I aC. Contactes i relacions comercials entre la Catalunya meridional i els pobles mediterranis durant l'antiguitat. *Citerior*, 3: 129-171.
- RAMÓN, E., MASSÓ, J. (1994). El poblament ibèric de Santa Anna (Castellvell del Camp, Baix Camp). *Memòries d'Intervencions Arqueològiques a Catalunya*, 11. Servei d'Arqueologia de la Generalitat de Catalunya. Barcelona.
- REVILLA, V. (1993). *Producción cerámica y economía rural en el bajo Ebro en época romana. El alfar de l'Aumedina, Tivissa (Tarragona)*. Col·lecció Instrumenta, 1. Universitat de Barcelona. Barcelona.
- RIPOLLÈS, P. (1982). *La circulación monetaria en la tarraconense mediterránea*. Servicio de Investigación Prehistórica, 77. València.
- ROS, A. (2003). L'ús de coves santuari al massís del Garraf durant el període ibèric. *IV Trobada d'Estudiosos del Garraf*: 181-185.
- SANMARTÍ, E. (1978). La ceràmica de barniz negro del poblado de Sant Miquel de Vinebre. *Butlletí de la Reial Societat Arqueològica Tarraconense*, fasc. 141-144: 43-47.
- SANMARTÍ, E.; PRINCIPAL, J. (1997). Las cerámicas de importación, itálicas e ibéricas procedentes de los campamentos numantinos. *Revista d'Arqueologia de Ponent*, 7: 35-75.
- SOLÉ, J. M., VILLAROYA, J. (1990). *La repressió a la reraguarda de Catalunya (1936-1939)*. Publicacions de l'Abadia de Montserrat. Barcelona.
- TARRADELL, M. (1973). Cuevas sagradas o cuevas santuarios. Un aspecto poco valorado de la religión ibérica. *Memorias del Instituto de Arqueología y Prehistoria de la Universidad de Barcelona*: 25-40.
- TARRADELL, M. (1979). Santuaris ibèrics i ibero-romans a llocs alts. *Memorias del Instituto de Arqueología y Prehistoria de la Universidad de Barcelona*: 35-45.
- TÉLLEZ, R., CIFERRI, F. (1954). *Trigos arqueológicos de España*. Instituto Nacional de Investigaciones Agronómicas. Madrid.
- VILASECA, S. (1947). Dos figuritas de barro cocido del poblado ibérico de la Serra de l'Espasa, de Capçanes (prov. de Tarragona). *II Congreso Arqueológico del Sudeste Español* (Albacete, 1946): 259-264.
- VILASECA, S. (1948). Representaciones de serpientes en poblados ibéricos del Bajo Priorato (provincia de Tarragona). *Actas y Memorias de la Sociedad Española de Antropología, Etnografía y Prehistoria*, XXIII: 196-205.
- VILASECA, L. (1958). *El poblado ibérico de la Serra de l'Espasa, Capçanes. Materiales arqueológicos*. Instituto de Estudios Tarraconenses Ramon Berenguer IV. Reus.