

Amparo Barrachina Ibáñez
Sebastià Cabanes Pellicer
Anna Viciach i Safont
Neus Arquer Gasch
Francisco José Hernández García
David Vizcaíno León

Revista
d'Arqueologia
de Ponent



n°21 2011

Pàgs. 9-36

Universitat de Lleida
ISSN: 1131-883-X
www.rap.cat

En Balaguer 1 (Portell de Morella), gènesi i evolució d'una comunitat rural del ferro antic a la comarca d'Els Ports

Durant els treballs previs a la construcció del parc eòlic d'En Balaguer, dins de la zona 3 del Pla Eòlic Valencià, es va descobrir un important jaciment de la primera edat del ferro que anomenem En Balaguer 1. L'objectiu d'aquest article és oferir un primer acostament als resultats obtinguts en la seua excavació, tot situant aquest complex arqueològic dins del panorama històric de la comarca d'Els Ports i els territoris annexos.

Paraules clau: ferro antic, Casa-Torre, excavació, cultura material.

Au cours des travaux préalables à la construction du parc éolien d'En Balaguer, dans la zone 3 du Plan éolien de Valence, nous avons découvert un important site archéologique du premier Age de Fer, que nous avons nommé En Balaguer 1. Cet article a pour but d'offrir une première approche des résultats obtenus pendant l'excavation, et de placer ce complexe archéologique dans le contexte historique de la comarque d'Els Ports et des territoires annexes.

Mots-clés: fer ancien, maison-tour, excavation, culture matérielle.

L'entorn físic del Pla d'En Balaguer

El jaciment d'En Balaguer 1 se situa a la zona del Pla d'En Balaguer, dins del terme municipal de Portell de Morella, a la comarca d'Els Ports, al País Valencià. El Pla d'En Balaguer forma part del sector de muntanyes ibèriques situat entre la serra de Gúdar i la costa del Maestrat, una zona de pas i destí de ramaderia transhumant, solcada per nombroses senderes ramaderes i poblament dispers. La zona muntanyosa on s'ubica el Pla d'En Balaguer es caracteritza per l'orla de relleus de cims aplanats i tossals que s'estenen des del peu de la serra de Gúdar. En l'àmbit del parc destaquen les elevacions de la Lloma Solta o Turó de Toni (1.268 metres), la Lloma (1.235 metres) i En Balaguer o Corral Roig (1.265 metres).

En Balaguer 1 comprén part del cim d'una suau lloca, lleument inclinada cap al sud-oest entre uns 1.240 i 1.253 metres d'altura. El vessant oriental i septentrional acaba en un xicotet esgraó en el front de l'estrat calcari. Per la part occidental discorre l'assagador que recorre longitudinalment tota la zona culminant. Es troba pròxim (menys de 100 metres) a zones de conreu sobre argiles roges i al Mas de Guimerà (menys de 400 metres). La pendent mitjana de la zona és molt suau (prop del 5 per cent). Afloren calcàries, calcàries detrítiques i margues del Bedoulià (Aptià i Cretaci inferior) recolzades sobre el nivell d'argiles roges de Morella. Els estrats s'inclinen lleugerament cap al vessant occidental amb un xicotet front de talussos que miren cap a l'est-nord-est. La zona està desproveïda d'arbratge i només hi ha una coberta discontinua de matoll encoixinat d'erigons



Figura 1. Paisatge. Fita del Pla d'En Balaguer

(*Erinacea anthyllis*) i argelagues (*Retrama scorpius*), acompanyats de camamilla, espígol, timó, herbàcies, algun roser dispers i el·lèbor (herba dels ballesters).

La superfície està molt exposada a la insolació i a l'acció del vent, de les torrenteres i de les gelades, factors que afavoreixen la meteorització mecànica i la fragmentació de la roca calcària. La neteja de sediments fins ens deixa abundant pedregositat superficial, encara que no s'aprecien processos d'erosió rellevants. En canvi, el nivell de margues situat sota el talús oriental és subjecte a erosió per torrenteres. El desmantellament de les margues facilita xicotets despenjaments al front calcari.

El paisatge rural d'aquesta zona, com en totes les comarques del nord de Castelló, ha estat condicionat pel predomini de la ramaderia sobre l'agricultura, ateses les característiques climàtiques i geològiques de la zona. Això ha condicionat un paisatge ple de tancats de pedra i zones de bancals (per a l'agricultura, però també per a la creació de zones planes per a pastures). Els camins queden moltes vegades flanquejats per murs de pedra en sec que obliguen el ramat a circular en una sola direcció i sense entrar en els camps de labor o d'altres propietats. Destaquen els elements associats a l'agricultura, la caça i a l'ús ramader, on s'aprecien abundants cordals, bancals a rastell, barraques, aguaites, corrals, pous, aljubs, eres i fites (fig. 1).

Els treballs al jaciment d'en Balaguer 1: prospecció, sondejos i excavació

Els primers treballs arqueològics de camp desenvolupats a la zona del Pla d'En Balaguer van començar al desembre del 2005. Es van dirigir a l'exploració i cerca de possibles vestigis històrics i etnològics a

l'entorn d'afecció dels aerogeneradors projectats al parc eòlic d'En Balaguer, situat a la zona 3 del Pla Eòlic Valencià.

Al llarg dels treballs es van recuperar materials en superfície (ceràmica a mà i a torn, sílex, pedra polida i escòria de metall) i es va marcar el perímetre topogràfic de l'àrea que ocupava el jaciment, així com de les abundants estructures localitzades durant la prospecció. S'apreciaven murs, fonaments associats a aquests, estructures d'habitació i d'altres de tendència circular. Tots aquests materials van proporcionar una idea aproximada de les cronologies que es podrien trobar en posteriors excavacions. Ja en un principi es va valorar l'aparició d'una fase romana, basada en la troballa de sigil·lades hispàniques. De la mateixa manera, es va apreciar la més que probable presència d'ocupacions anteriors (relacionades amb els materials fets a mà) i posteriors (ceràmica medieval i moderna).

Durant els mesos de maig, juny i juliol del 2006 es va dur a terme la primera campanya d'excavació al jaciment d'En Balaguer 1. L'objectiu d'aquest treball va ser, en primer lloc, determinar l'afecció que sobre el jaciment poguera tenir l'execució de l'obra. En segon lloc, comprovar la seua entitat i cronologia, és a dir, excavar i documentar els nivells arqueològics i estructures a la zona afectada per les instal·lacions eòliques, així com delimitar l'espai i l'extensió que ocupava el jaciment, sondejant en aquelles zones susceptibles de tindre un alt interès arqueològic.

Al conjunt d'En Balaguer 1 es van realitzar trenta sondejos manuals, amb un total de 242 metres quadrats de superfície excavada a la zona d'afecció del camí d'obra i als sectors perimetrals del jaciment que podien marcar el límit del conjunt arqueològic. Els materials i edificis trobats ens van revelar l'existència de tres ocupacions diferents: una pri-



Figura 2. Vista aèria dels dos sectors excavats a En Balaguer 1.

mera fase protohistòrica pertanyent al ferro antic, un segon moment adscrit a època iberoromana i un tercer conjunt edificat que correspon a una antiga masia del segle XIX. A partir d'ací vam establir una primera relació de les fases documentades amb els espais on es localitzaven. Aquestes àrees es distribuïen de nord a sud al suau pendent que marca la lloma i dibuixen conjunts d'edificis que responen a un mateix model d'explotació de l'entorn territorial.

La segona campanya arqueològica es va desenvolupar dins del programa de mesures correctores destinades a l'ampliació d'actuacions sobre el jaciment, amb l'objectiu de definir aspectes d'especial rellevància per a un coneixement més íntegre d'En Balaguer 1. L'excavació en extensió de part dels sectors d'ocupació del ferro antic i iberoromà, ens va permetre aclarir els dubtes i les hipòtesis provinents de la fase de sondejors. Els treballs, realitzats durant els mesos d'abril, maig, juny i juliol del 2008, van traure a la llum un total de 839 metres quadrats, dividits en dos polígons d'actuació (sectors 1 i 2) (fig. 3). El primer sector, localitzat en l'extensió dels sondejors 5, 8, 14 i 29, va ocupar una àrea excavada de 546 metres quadrats que va dibuixar la planta d'un conjunt edificat d'època iberoromana en què es defineix la presència

d'un graner sobre elevat i nombrosos departaments associats. El segon sector, del qual es van excavar un total de 293 metres, es correspon amb l'ampliació dels sondejors 11 i 13, on s'havia descobert l'existència de bona part del complex edificat pertanyent al ferro I, caracteritzat per la presència d'un absis.

Les estructures del sector 2 al jaciment d'en Balaguer 1

Una de les estampes més habituals que actualment es poden observar a la comarca d'Els Ports és la de dels masos, perfectament integrades en el paisatge natural de la comarca des d'època medieval. Aquest tipus d'assentaments rurals, els dels masos, definidors i creadors d'un entorn ambiental del qual aprofiten pastures, recursos forestals i zones de conreu, són un clar exemple del tipus de patró territorial predominant durant bona part de la història de la comarca. La dinàmica de poblament s'ajusta a les dures condicions que caracteritzen la vida a Els Ports. La climatologia de contrastos, l'agresta orografia i l'empremta de l'home han definit el paisatge natural que ara ens trobem.

D'aquesta manera hem de visualitzar i interpretar les restes arqueològiques d'En Balaguer 1, dins d'un

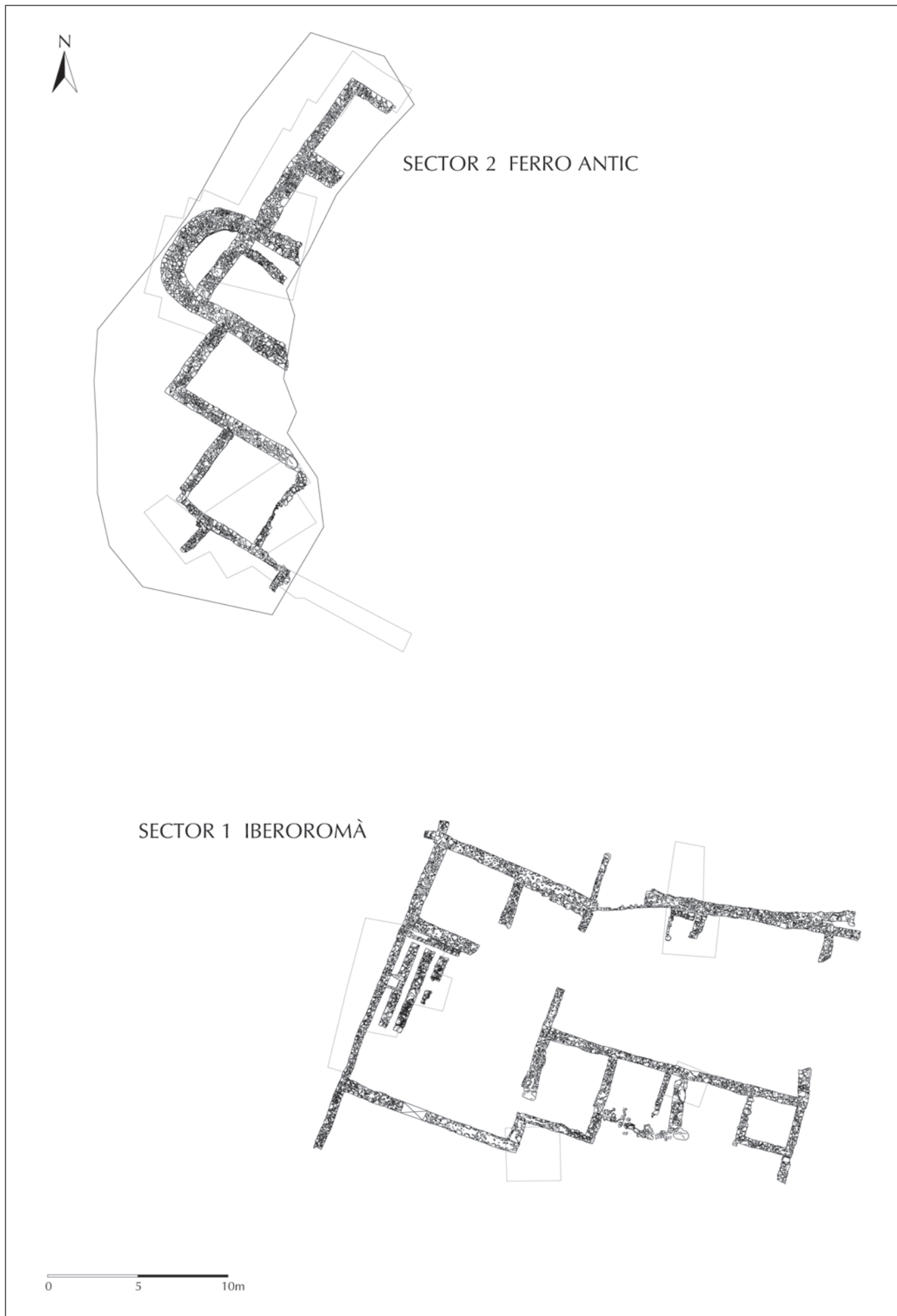


Figura 3. Plànol dels dos sectors excavats a En Balaguer 1.

context històric on els assentaments precedents es troben pròxims tant funcionalment com física als que perduren actualment. Des d'aquesta perspectiva entenem les diferents ocupacions, identificades com a xicotetes unitats de població, dedicades al conreu de les suaus llomes i terrasses que envolten la zona d'En Balaguer 1, la cria de bestiar i el pasturatge, a més d'aprofitar els nombrosos recursos dels boscos pròxims.

Dins d'aquest context històric i ambiental, descobrim l'existència d'un jaciment ben peculiar, amb diverses fases històriques, encara que ens aturarem únicament a estudiar i desenvolupar la més antiga de les fases identificades, que correspon al període del ferro antic. L'excavació de les restes, localitzades al sector 2 (fig. 4), va descobrir part de la construcció d'un edifici amb un absis en un dels seus costats que identificarem com una Casa-Torre, malgrat que no en tenim completa la planta. Terme que defineix un tipus d'edifici turriforme que aconsegueix, alhora, funcions defensives i domèstiques.

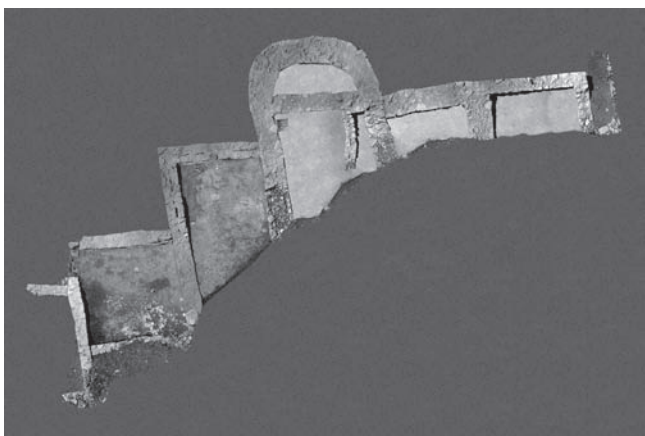


Figura 4. Ortofotografia del sector 2 d'En Balaguer 1.

Aquesta construcció, que considerem com un edifici destacat dins del conjunt del jaciment, presenta planta rectangular i extrem en hemicicle, fabricat amb murs gruixuts de maçoneria, element que li atorga un caràcter semifortificat. L'immoble s'entén com l'origen de tot el sector i eix central d'una posterior fase de creixement constructiu, caracteritzada per l'adossament de nombrosos departaments als costats nord i sud. Aquesta construcció apareix subdividida a l'interior per un xicotet mur que separa el seu cos central de la zona de l'absis, de 4,5 metres quadrats de superfície d'ús (fig. 5).

L'edifici, concebut inicialment com un espai aïllat de mitjanes dimensions, s'evidencia com el primer testimoni constructiu d'un xicotet grup familiar. Els primers indicis que ens parlen d'aquest espai com un lloc d'hàbitat es van trobar a la zona oest, a l'espai absidal, on va aparèixer un important conjunt de ceràmiques (durant la campanya de sondejos previs) que formarien l'aixovar complet de la casa. S'hi identificaren des de vasos d'emmagatzemament d'aliments, olles i cassoles de cuina fins a peces de ceràmica fina, possiblement usades com a vaixel·la (a part d'una pedra per a moldre cereals).



Figura 5. Perspectiva de l'absis de la Casa-Torre d'En Balaguer 1.

Per la disposició de l'aixovar, podria haver-se trobat en un banc situat al costat del mur, a la part sud-oest. El banc hauria estat construït amb materials peribles, com la fusta, que no s'han conservat ja que no s'han trobat evidències de l'existència d'una banqueteta de tovot. En l'espai central no es van trobar elements estructurals com ara llars o banquetes, encara que aquesta zona està molt afectada pels processos erosius i per construccions posteriors.

La incorporació de nous espais adjacents acabarà per integrar-la dins un complex edificat format per nombrosos compartiments quadrangulars (fig. 6). El que se situa al costat nord, el departament 1, mostra raonables similituds constructives (gruix de murs i treball de la pedra) que revelen un segon estadi de creixement, pràcticament continu al naixement de la Casa-Torre. En una fase més tardana, veiem com s'amplia cap al nord tot el complex, amb la creació del departament 2. Es pot distingir clarament, tant exteriorment com interior, que aquest nou espai s'engrana en l'obra precedent del departament 1.

El segon gran moment de creixement constructiu que documentem es produeix a la zona sud de la Casa-Torre. Aquesta nova fase, que coincideix amb un canvi de registre en la cultura material, és la que més restes ens aporta, tant en l'àmbit ceràmic com en el faunístic, distribuïts ambdós tipus en dos grans espais anomenats departaments 3 i 4. Els dos recintes, de planta rectangular, destaquen per la utilització als seus murs d'un sistema que corona els seus fonaments, format per lloses mitjanes, clavades i distribuïdes de manera longitudinal a l'eix central de les parets. Aquesta solució constructiva podria haver funcionat com a estructura de fixació d'un altre dels

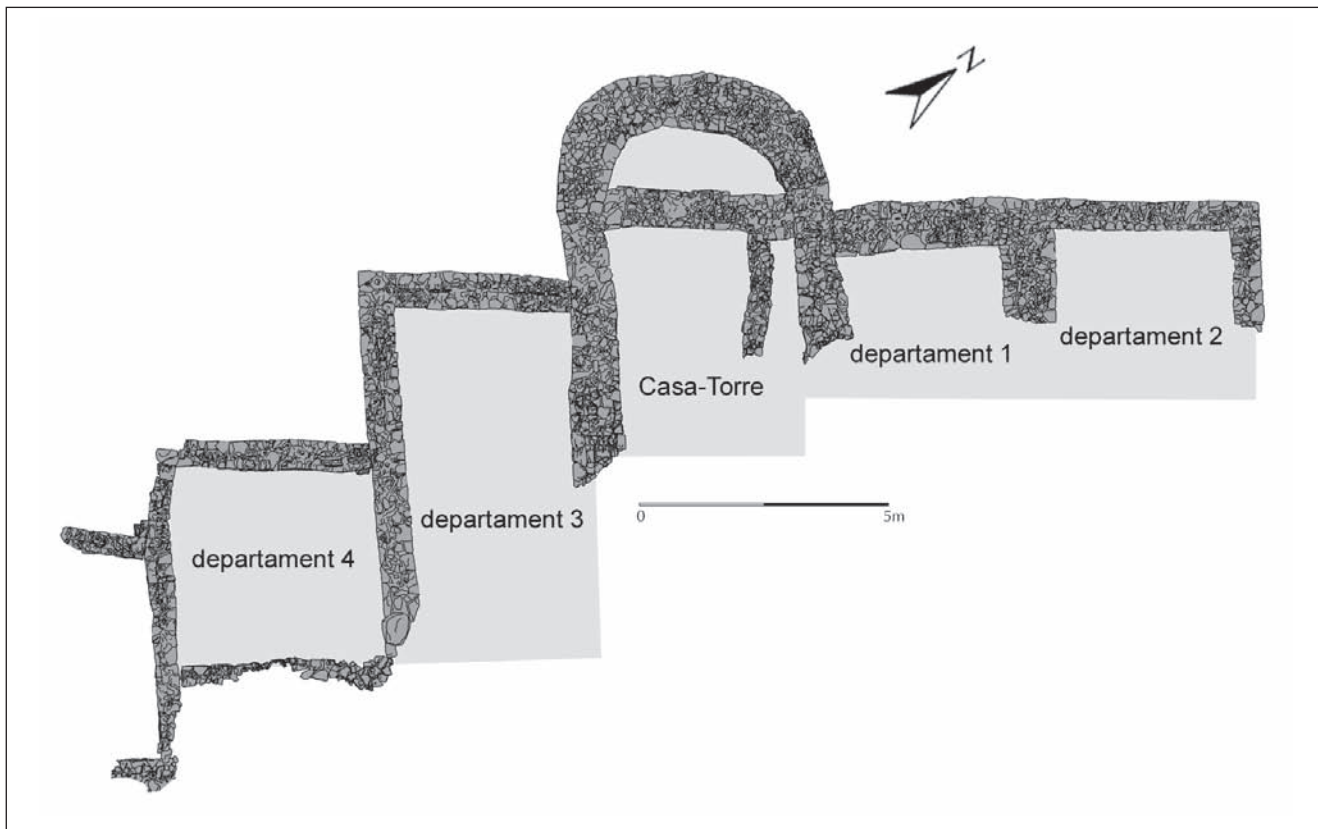


Figura 6. Plànol dels departaments del sector 2 d'En Balaguer 1.

elements que documentem en sengles departaments, el tovot. Aquest material, ja detectat al departament 4 durant la fase de sondejos de l'any 2006, presenta empremtes vegetals (es recuperen fins i tot fragments de fusta i carbons) que dibuixen motlures relacionades amb les parets i el sostre de les habitacions (fig. 7).

Per davall dels nivells d'enderrocs que formaven els tovots al departament 3, es va descobrir un important aixovar ceràmic, molt ben conservat, associat al nivell d'ús de l'habitació, del qual destaquen un bon nombre de vasos exvasats de tendència globular de mitjanes dimensions i alguna peça grafitada (totes fetes a mà o a torneta lenta). Aquests materials revelen una segona fase d'ocupació adscrita a la primera meitat del segle VI arq a.n.e. En aquest període, que correspondria als últims moments del ferro I, es produiria l'amortització de la zona absidal de la Casa-Torre, on apareixen els materials que pertanyen a la fase més antiga del ferro I.

Tot el conjunt ceràmic del departament 3 apareix abandonat, pràcticament *in situ*, en un espai que es considera de cuina, segons la tipologia ceràmica (fig. 8). La troballa d'una banqueta de tovot adossada al mur nord del departament, juntament amb l'existència d'algunes peces de ferro utilitzades com a possible suport per a cocció, posen de manifest que la ceràmica es trobaria a escassos centímetres de la localització primària. Altres elements temporals de subjecció (prestateges, cordes, ganxos) no ens han deixat rastre, encara que, pel volum de materials arregats, les probabilitats de l'anterior existència són elevades.

D'altra banda, dins del departament 4, localitzem un gran paquet de restes de fauna calcinada

per damunt del nivell d'ús i per davall dels nivells d'enderrocs provinents de les zones superiors. Aquesta gran quantitat d'ossos pareix procedir d'abocaments que se succeeixen en l'últim estadi d'ús del departament.

Tota la zona al sud dels departaments 3 i 4 es relaciona amb un sector no excavat, situat al vessant est, on es veuen indicis de la presència d'altres espais que complementarien tot el conjunt del ferro I. El mur perimetral d'aquesta zona sud es va poder descobrir parcialment en longitud durant l'any 2006, fet que revelà que la línia d'habitacions que iniciava el departament 4 tenia continuïtat en direcció sud-est. Un altre dels elements que es va detectar en aquella campanya va ser l'existència d'una xicoteta entrada de ventilació, un orifici rectangular situat al fonament del mur, que podria revelar l'existència d'una zona d'emmagatzematge.

Aquestes dades, com ja hem assenyalat, apunten l'existència de tot un front de departaments amb un nivell de potència ressenyable que, en posteriors intervencions, ens pot aportar una gran quantitat d'informació i ajudar a completar, així, part de la hipotètica extensió de tot aquest conjunt.

Resumint i com a hipòtesi de treball sobre les dades documentades pensem que la Casa-Torre, la primera ocupació documentada d'En Balaguer 1, s'alça com un edifici aïllat, d'uns 45 metres quadrats, que podria haver suportat un segon pis, ja que els murs que romanen presenten un estructura considerable (més d'un metre de gruix). Més tard, aquest espai es vorà compartimentat en el moment que s'alcen els departaments contigus (fig. 9).

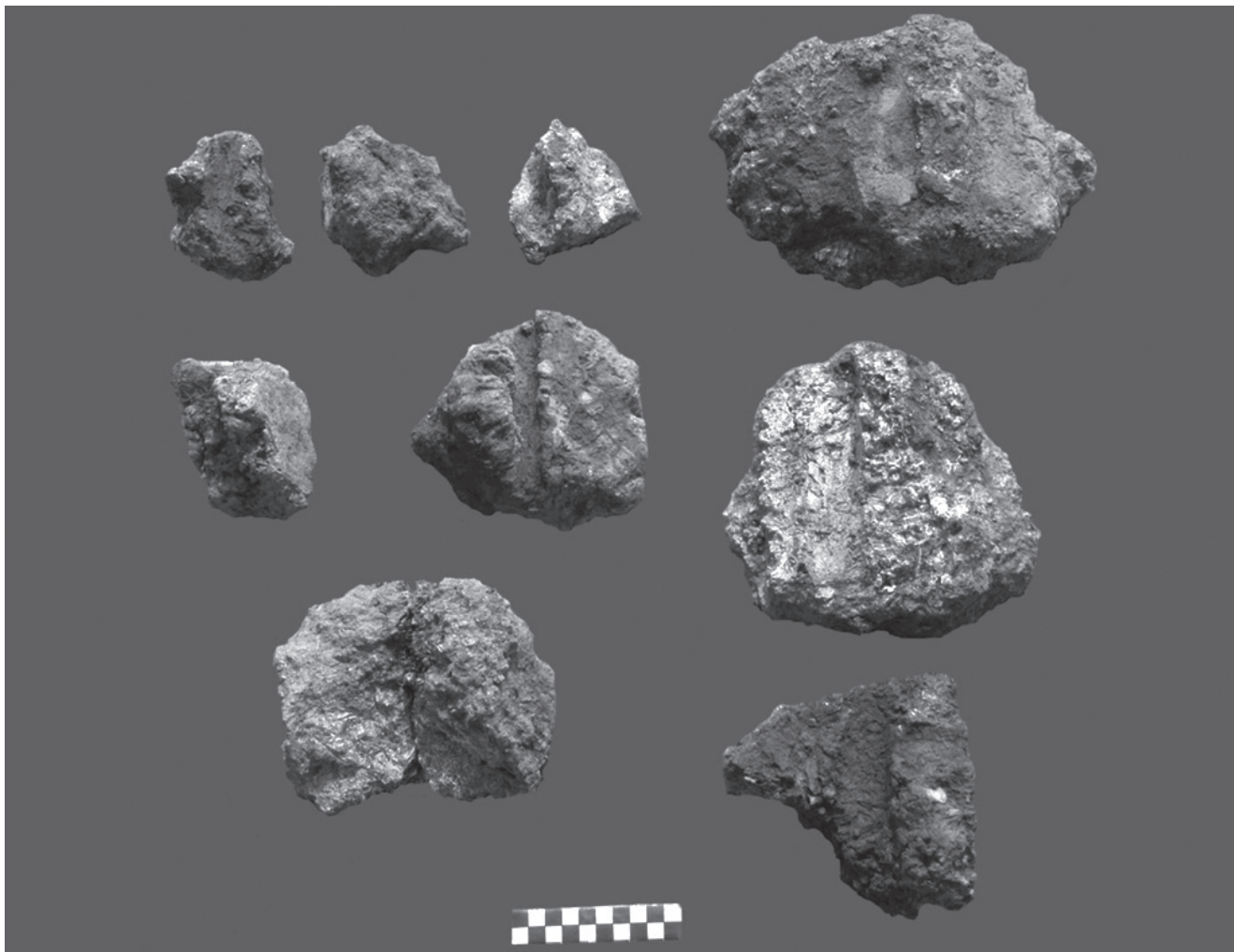


Figura 7. Motlures de tovot amb empremtes vegetals.



Figura 8. Materials descoberts al departament 4 d'En Balaguer 1. Es pot apreciar la bona conservació i la dispersió sobre la superfície.

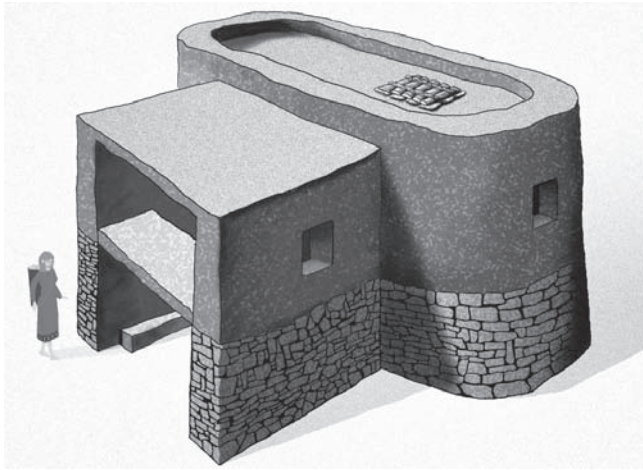


Figura 9. Proposta de reconstrucció virtual de la Casa-Torre, on es teoritza sobre la presència d'un segon absis al sud-est de l'edifici.

Descripció dels conjunts materials: ceràmica i metall

Durant l'excavació del sector 2 d'En Balaguer 1 es van recuperar un bon nombre de peces ceràmiques i elements metàl·lics, la majoria pertanyents a dos fases del ferro antic de diferent cronologia. El primer d'aquests grups ceràmics (primera fase) es trobà a l'extrem absidal de la Casa-Torre, amortitzat pels nivells d'enderrocs del mateix edifici i separat de la resta de l'espai interior per un muret de factura irregular. El segon dels grups ceràmics (segona fase), molt millor conservat, correspon a una important concentració de materials ceràmics descoberts al departament 3, habitació adossada a la Casa-Torre. En ambdós casos, estem parlant d'importants conjunts tancats de cultura material que marquen l'ús i l'evolució dels dos espais, l'aparent continuïtat cronològica de l'assentament durant el ferro antic i l'aparició del que considerem elements de prestigi social.

Els materials ceràmics (figs. 10 i 11)

Per presentar aquest nombrós conjunt ceràmic hem preparat una taula de formes en què han prevalgut dos criteris. D'una banda, la morfologia, és a dir, la forma que presenta. Hem aplicat per a les definicions conceptes que comprenen des de la senzillesa del perfil continu fins a aquells que mostren major complexitat (aquesta s'estableix per la suma de formes geomètriques diferents en una mateixa peça). De l'altra banda, presentem el tractament final de la seua superfície, separant les produccions fines, o classe A, que solen tenir una funció de vaixel·la de taula, i les produccions grolleres, o classe B, generalment utilitzades per a l'emmagatzematge o la preparació d'aliments.

Pel que fa a les característiques generals podem dir que l'argila que s'ha utilitzat és de procedència local. Les coccions dels vasos a mà són generalment reductores i presenten al tall pasta negra, encara que també hi ha un percentatge important de coccions mixtes (oxidants-reductores) i oxidants. Les partícules

de desgredant són principalment de quars (de menys d'un mil·límetre) i de calcària (poden arribar a tenir cinc mil·límetres de grossor). De vegades s'inclouen punts rojos i negres. Els tractaments de superfície en les ceràmiques a mà són principalment allisats o grollers, mentre que els brunyits tenen major o menor importància depenent del context a què s'associen.

CLASSE A

En aquest apartat presentem els recipients que formarien part de la vaixel·la de servei, amb acabats polits, d'engalba o grafitats.

Tipus 1. Recipient obert amb la vora diferenciada i acabat molt acurat. A la necròpolis del Coll del Moro —Gandesa, Tarragona— hi ha un plat de morfologia molt semblant. Es tracta del M1.1 de la unitat 1 del sector Maries, amb acabat polit i relacionat amb formes fenícies, que serien els prototips. Rafel esmenta com a paral·lels per aquest plat els que apareixen als nivells I i II de la Penya Negra —Crevillent, Alacant— (nivell II, Horitzó I: 740-580 arq a.n.e.; nivell I, Horitzó II: 580-510 arq a.n.e.; González Prats 1979B en Rafel 1991:1989); i els que apareixen a l'estrat IV (segle VII arq a.n.e.; Schubart *et al.* 1969 en Rafel 1991:89) en peces indígenes de Toscars. També fa referència al plat ibèric de la Gessera —Caseres, Tarragona—, que imitaria una forma fenícia, amb carena més marcada, i que data de l'últim terç del segle VI arq a.n.e. (Rafel 1991: 89).

Tipus 2. Dues tasses a mà de coccio oxidant, perfil senzill amb vora recta i llavi apuntat, base en òmfal i una ansa troncocònica. Morfològicament la identifiquem amb la forma 7 de Castiella per a Alt Ebre (Castiella 1977: 223, fig. 178/89, fig. 70). També al jaciment de Los Villares a Caudete de las Fuentes trobem un recipient que presenta decoració incisa i engalba de color roig (Mata 1991: 158, fig. 86, núm. 33). En aquest cas es va trobar al nivell I, adscrit a un moment inicial de l'edat del ferro, o en la transició del bronze final al ferro antic.

Tipus 3. Es tracta de set vasos de reduïdes dimensions, fets a mà, de coccio reductora, amb la superfície possiblement grafitada i formes de tendència globular, més o menys tancades, amb bases en òmfal, en alguns casos es conserva una ansa de secció troncocònica. Són formes semblants a les que veiem a Los Villares, Caudete de las Fuentes, que també presenten les superfícies grafitades. Es relacionen amb el nivell II de Los Villares, datat entre la segona meitat del s. VII arq a.n.e. i el segon quart del s. VI arq a.n.e. (Mata 1991: 162, fig. 88).

Tipus 4. Format per dos vasos de perfil carenat fets a mà, de coccio reductora i superfície brunyida, la 4A és una peça mitjana que presenta la carena al terç superior, la vora exvasada amb llavi apuntat i la base és amb peu anellat. El 4B és un vas més menut, observem el coll estrangulat, la vora exvasada i el llavi bisellat, amb el cos carenat a mitjana alçada. També té una ansa de cinta.

Tipus 5. Dues peces de perfil simple: la 5A és una font considerablement gran, feta a mà, de coccio reductora i superfície brunyida. La vora és entrant amb el llavi apuntat i la base amb peu anellat. En canvi, el 5B és un vas modelat a torneta, amb coccio irregular i el

tractament de superfície brunyit sobre el qual s'aplica una engalba de color roig, i sobre aquesta engalba es desenvolupa una decoració geomètrica grafitada. El llavi és pla i la vora està modelada i forma un denticulat. El peu és anular i a la part superior del cos s'aplica una ansa perforada.

Tipus 6. Atuell de perfil globular de tendència tancada, amb o sense vora desenvolupada. La variant 6.1 és un xicotet vas de perfil entrant simple amb una curta vora recta i el llavi arrodonit. A la part superior té una decoració incisa molt irregular, possiblement en forma d'espina de peix. La superfície està recoberta d'una engalba roja. Cal destacar com a paral·lel la forma VII del Puig de la Nau —Benicarló, Castelló—, encara que sense decoració ni engalba (Oliver i Gusi 1995: 140, fig. 89) a la qual s'atribueix una cronologia que va des del 575/550 fins al 450 arq. a.n.e. i una tradició indígena.

La variant 6.2 correspon a vasos de perfil en S amb coll el·lipsoïdal, vora exvasada i llavi arrodonit amb superfície brunyida. En cap dels tres no es conserva la base. Sobre la superfície exterior de la B observem una sèrie de línies incises que poden correspondre a les petjades deixades en dibuixar una línia grafitada. La C presenta una ansa perforada. Relacionem l'A i el B amb el vas número 17 de la necròpolis de la Colomina —Gerb, Lleida. Aquest vas és equiparat al tipus IIIa de la Pedrera, i a una de les urnes de la necròpolis d'Arihouat, la datació de la qual és anterior al 650 arq. a.n.e. (Fernández *et al.* 1991: 124, fig. 25, 31).

Tipus 7. Vasos de coll estrangulat i panxa marcada o carenada. Diferenciem entre la variant 7.1 que es tracta de dos vasos mitjans fets a mà de coccio irregular, l'A amb engalba roja sobre la superfície exterior i el B amb engalba marró a l'interior i a l'exterior. Presenten el coll estrangulat, vora exvasada i llavi pla, la panxa marcada al terç superior, on s'apliquen en l'A dues anses de cinta i una perforada i en la 7.1B una ansa de cinta. La base de 7.1A és amb peu anular.

La variant 7.2 són dos vasos mitjans, fets a mà, l'A de coccio reductora i el B, oxidant. La 7.2B presenta una engalba de color roig sobre la superfície exterior. Es caracteritzen per tindre el coll estrangulat i la vora exvasada, el llavi pot ser arrodonit o bisellat, la panxa molt marcada més o menys a mitjana altura. La 7.2B presenta, a més a més, base de peu anular, dues anses de cinta verticals i una de perforada.

Finalment tenim la variant 7.3, que està formada per un vas menut fet a mà de coccio oxidant i superfície allisada. Presenta el coll estrangulat, la vora exvasada i el llavi bisellat, amb el cos carenat a mitjana altura, dues anses perforades i peu anular alt. Conserva una decoració pintada amb pigment marró molt terrós.

Tipus 8. Dos recipients amb coll cilíndric. El més gran, 8.1, està fet a mà, de coccio reductora i superfície brunyida, amb coll cilíndric, lleugerament entrant, vora exvasada, llavi arrodonit i cos globular. Està decorat amb unes impressions menudes dobles a l'exterior del llavi. El veiem al Torrelló del Boverot d'Almassora (Clausell 2002: 68, fig. 90), també en la forma 1 de la necròpolis del Calvari, Molar, datada

entre els segles VIII i VII a.n.e. (Castro 1994). Cal fer referència a urnes de les Obagues, Montsant, a les quals s'assembla aquest tipus (Vilaseca 1947: 35, fig. 3). Corresponen al Període II de Vilaseca i es daten entre els segles VIII i VII arq. a.n.e.

La variant 8.2 està feta a torneta. És de coccio oxidant, amb la superfície interior i exterior coberta amb una engalba de color roig. El coll és cilíndric recte, la vora exvasada amb una aresta interior, el llavi apuntat, el cos globular i el peu anular alt, amb una ansa perforada.

Tipus 9. Tres vasos de diferents dimensions de coll estrangulat i cos globular. Diferenciem primerament la variant 9.1, gerra menuda feta a mà i de superfície exterior coberta amb engalba roja, vora exvasada i llavi arrodonit amb incisions en ziga-zaga. Es veuen algunes similituds amb el vas T2.1 de la necròpolis de Coll del Moro (Rafel 1991: 43) i el vas T.30.1 (Rafel 1991: 71), el primer datat entre mitjan segle VIII i mitjan segle VII arq. a.n.e. i el segon en el segle VII arq. a.n.e.

La següent variant, la 9.2, també és feta a mà i més menuda que l'anterior, igualment amb superfície exterior coberta amb engalba roja, vora exvasada de llavi arrodonit i base de peu anular. Està decorada amb una línia de punts incisos, fets amb un punxó de punta circular. Presenta una ansa de cinta.

Finalment la variant 9.3, prou més gran que les anteriors i igualment feta a mà, coccio irregular amb superfície exterior coberta per una engalba de color roig. Es caracteritza per tindre la vora exvasada, el llavi apuntat i la base de peu anular. A més a més, al centre del cos, coincidint amb el diàmetre més ample, trobem una línia feta per mamellons circulars molt menuts. A la vora trobem una sèrie d'orificis, a l'interior d'alguns es conserva un fil de bronze.

Tipus 10. Vasos de coll cilíndric. Diferenciem la variant 10.1, vas menut fet a torneta de coccio irregular i superfície brunyida, amb la vora exvasada, el llavi bisellat, el coll cilíndric i la panxa marcada al terç superior, base en òmfal amb una ansa perforada. Està decorat amb una franja grafitada a la superfície interior i una altra a l'exterior que arriba fins a la meitat del cos. La variant 10.2 es correspon a quatre tasses fetes a mà (excepte la C que pot haver-se modelat a torneta) de coccio irregular o oxidant, i amb una engalba de color roig sobre la superfície exterior, marró en el cas de la D. Aquestes tasses presenten el coll cilíndric lleugerament exvasat o recte, la vora exvasada amb el llavi pla o bisellat. El cos pot ser globular o amb una panxa marcada i la base de peu anular. També trobem una ansa de cinta o perforada (B).

Els vasos de coll cilíndric apareixen en molts dels poblats de Camps d'Urnas del Ferro (700-500 arq. a.n.e.) al mig i alt Ebre (Ruiz Zapatero 1983: fig. 222, 9), corresponents amb el Tipus 1 de la necròpolis de Sant Joaquim de la Menarella (Pérez *et al.* 2007: fig. 193; 215; Vizcaíno *et al.* 2009: fig. 6), al Tipus 6 de Castiella (Castiella 1977: fig. 198) i en especial amb els exemplars del Alto de la Cruz de Cortes de Navarra. També veiem aquest vas de coll cilíndric al barranc de San Cristóbal de Mazaleón (Atrian 1961), datat

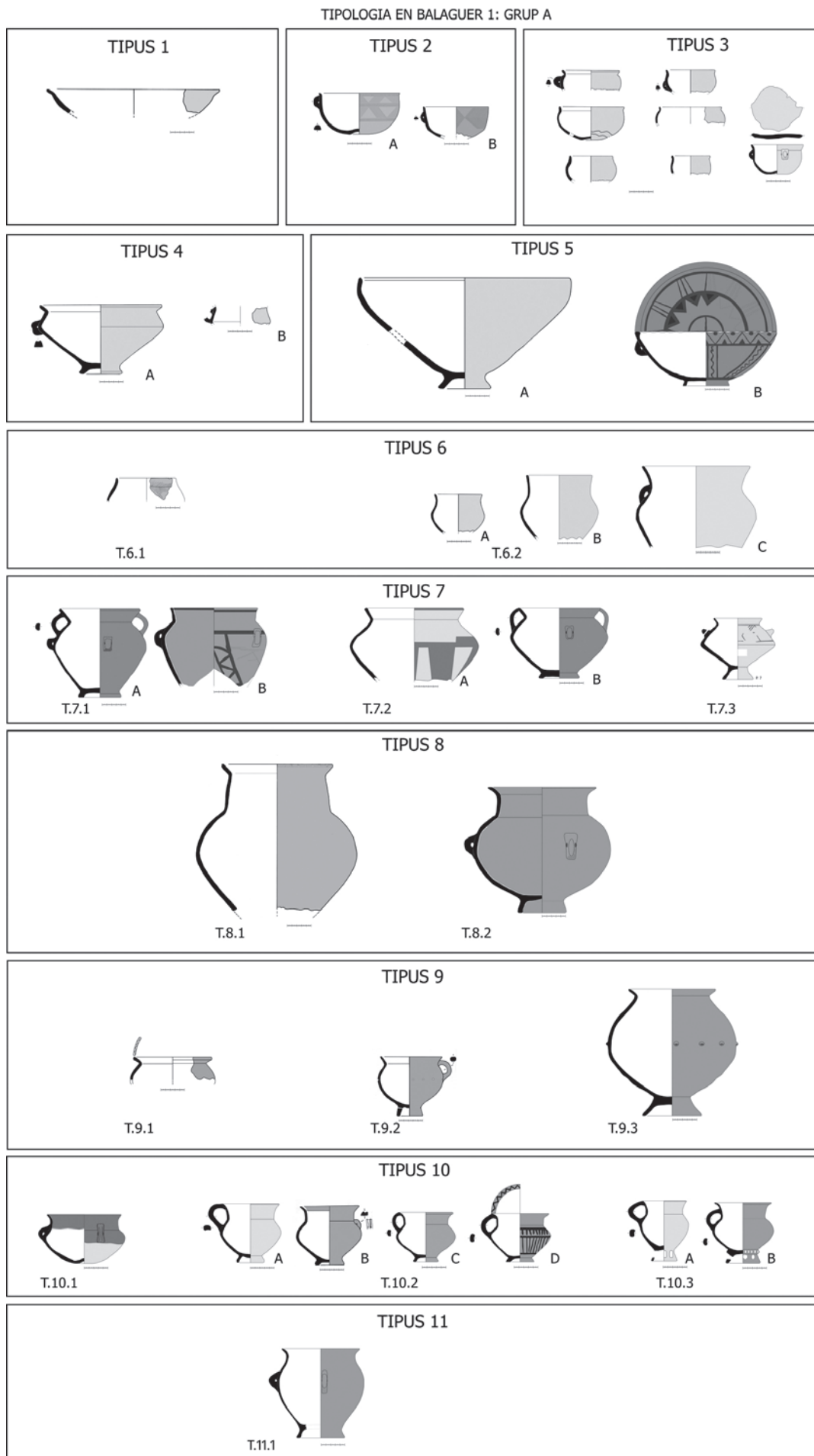


Figura 10. Materials ceràmics de la classe A.

en el segle VI arq. a.n.e., o a Siriguarach (Alcanyís, Terol), encara que ací la cronologia que es dona al poblat se situa al llarg del segle VII arq. a.n.e. (Ruiz Zapatero 1982: fig. 2; 52). Per a Ruiz Zapatero els colls cilíndrics són freqüents en poblats baixaragonesos en contextos del segle VI arq. a.n.e., proposa com a exemple Azaila, on aquests colls cilíndrics es desenvolupen sobre la forma V de Beltran Lloris, que els situa en la segona meitat del segle VI arq. a.n.e. (Ruiz Zapatero 1982: 47). Algunes d'aquestes peces també es decoren desenvolupant motius geomètrics i ací, com a la necròpolis de Sant Joaquim, s'utilitza l'engalba per a recobrir tota la superfície externa, i de vegades ambdues superfícies. A l'àrea costanera aquesta forma s'acosta a un dels perfils de Vinarragell II (Borriana, Castelló), amb un llarg coll i una panxa molt alta (Mesado 1974: fig. 76, 1) i a un dels vasos del Torrelló del Boverot d'Almassora de perfil bicònic (Clausell 2002: núm. 90, 69), si bé del primer cas (Vinarragell) desconeixem la base i la del segon (Boverot) és plana.

Finalment la variant 10.3, que correspon a dues tasses caracteritzades pels peus reixats, morfològicament són semblants a les anteriors, en els dos casos el calat és ovalat. La B presenta, a més a més, un cordó decorat amb línies incises a la zona d'unió entre el cos i el peu. Aquesta forma està molt pròxima a l'urna de l'estructura T3 de Coll del Moro (Rafel 1998: fig. 3; Graells i Sardà 2005: fig. 10, C2.2; 263).

Tipus 11. Vas mitjà de perfil en S, modelat a mà, de cocció irregular i superfície allisada amb engalba de color roig a l'exterior i possiblement a l'interior, però està molt erosionat. La vora és exvasada i el llavi apuntat. Presenta una ansa perforada i la base en forma de peu anular.

CLASSE B

Com indiquem a l'inici, ací s'agrupen els vasos que presenten superfícies grosseres. Dins d'aquesta classe s'han establert huit tipus en què s'agrupen des de les formes simples fins a les compostes.

Tipus 1. Vas de parets rectes i tendència profunda.

Tipus 2. Bol de perfil simple i tendència plana, amb el llavi amb el bisell intern.

Tipus 3. Recipient obert amb la vora diferenciada i amb acabats molt grollers. Presenta com a característica una vora diferenciada i relativament desenvolupada que està decorada amb incisions obliqües. Trobem un recipient semblant al Barranc de Gàfols —Ginestar, Tarragona—, en la forma 17. Està adscrit al període 2 del jaciment, datat entre finals del segle VII cal ANE i el 570/560 cal ANE, després de ser destruït per un incendi. Per afirmar aquesta cronologia es basen, a part de la cultura material, en datacions radiocarbòniques (Sanmartí *et al.* 2000: 155, fig. 7.5).

Tipus 4. Recipients profunds i de tendència oberta. Són formes de perfil entrant i base plana. Es troben paral·lels al jaciment del Torrelló del Boverot. El més significatiu és el 15302, datat en el segle VII arq. a.n.e. (Clausell 2002: 43, fig. 18). Uns altres paral·lels els trobem a l'Ebre, a la necròpolis dels Castelletes II (Mequinensa, Saragossa), pertanyents als Camps d'Urnes tardans, 600-500 arq. a.n.e. (Royo 1994-1995: 105, fig. 6).

Tipus 5. Tasses carenades.

Tipus 6. Vas de petita mida i perfil en S amb cos globular.

Tipus 7. Contenidors de cos globular i grandàries diverses, des de xicotets fins a grans, amb les bases planes amb taló indicat o sense ell. Hem diferenciat diverses variants segons la seua estructura i forma de la vora. La variant 7.1 té estructura tancada i marcada globularitat a la panxa que acaba en una vora tornada poc desenvolupada. La trobem entre les formes de la tipologia per a ceràmiques a mà no polides de Castiella (Castiella 1977: 284, fig. 230). Es relaciona amb la forma 2 i un exemple seria un atuell trobat a la necròpolis de La Torraza —Valtierra, Navarra—, que data del ferro I (700-500 arq. a.n.e.). La variant 7.2 presenta la vora molt desenvolupada i el coll marcat. La variant 7.3 presenta un curt coll estrangulat que marca una aresta interna i incorpora elements plàstics (xicotets mamellons circulars, decoracions al llavi o sèries d'anses de diversa morfologia). Un recipient semblant al 7.3.A el trobem al poblat del Torrelló del Boverot —Almassora, Castelló—, peça 53198, a la qual s'assigna una cronologia del segle VII arq. a.n.e. Presenta el llavi bisellat i la base plana amb el taló marcat (Clausell 2002: 69, fig. 93). La variant 7.3 es caracteritza per colls rectes acabats en llavis engrossits o bisellats. Incorpora aplics plàstics (xicotets mamellons o cordons, llisos o impresos). A més a més, porta al llavi incisions obliqües o impressions circulars. A la conca del Guadalop, al jaciment de Siriguarach (Alcanyís, Terol) s'observen formes semblants a aquesta variant. La cronologia d'aquest jaciment se situa en el segle VII arq. a.n.e. (Ruiz Zapatero 1982: 26, fig. 2).

Tipus 8. Contenidors de perfil ovoide amb la base plana, que poden incloure decoracions plàstiques aplicades a base de cordons impresos o incisos, amb presència ocasional d'anses de secció quadrada o de cinta. Hem diferenciat segons el perfil quatre variants. La variant 8.1 presenta una estructura oberta i un perfil sinuós amb el coll molt lleugerament marcat i la vora diferenciada i inclinat cap a l'exterior. El recipient més gran presenta el llavi decorat amb impressions i té un cordó davall del coll amb impressions amples obliqües.

La variant 8.2 presenta la panxa molt marcada amb un diàmetre superior al de la boca, i la vora exvasada poc desenvolupada. A la zona costanera castellonenca cal fer referència al número d'inventari 9706 del Torrelló del Boverot —Almassora, Castelló— (Clausell 2002: 48, fig. 34) i al número d'inventari 14496 (Clausell 2002: 45, fig. 25), el qual té el coll marcat; dos línies horitzontals de cordons digitats, un en la divergència del coll i un altre en la part inferior i entre ells quatre línies de cordons verticals; llavi bisellat i dos anses de cinta.

Finalment la variant 8.3 presenta una panxa marcada amb una certa tendència bitroncoònica i la vora desenvolupada. Es podria assimilar a la forma 1 de la tipologia de Castiella per a les superfícies sense polir de la zona de Navarra i la Rioja. Un exemple seria un atuell recuperat al jaciment d'El Castejón —Arguedas, Navarra— a aquesta forma Castiella li atribueix una cronologia del ferro I (700-500 arq.

TIPOLOGIA EN BALAGUER 1: GRUP B

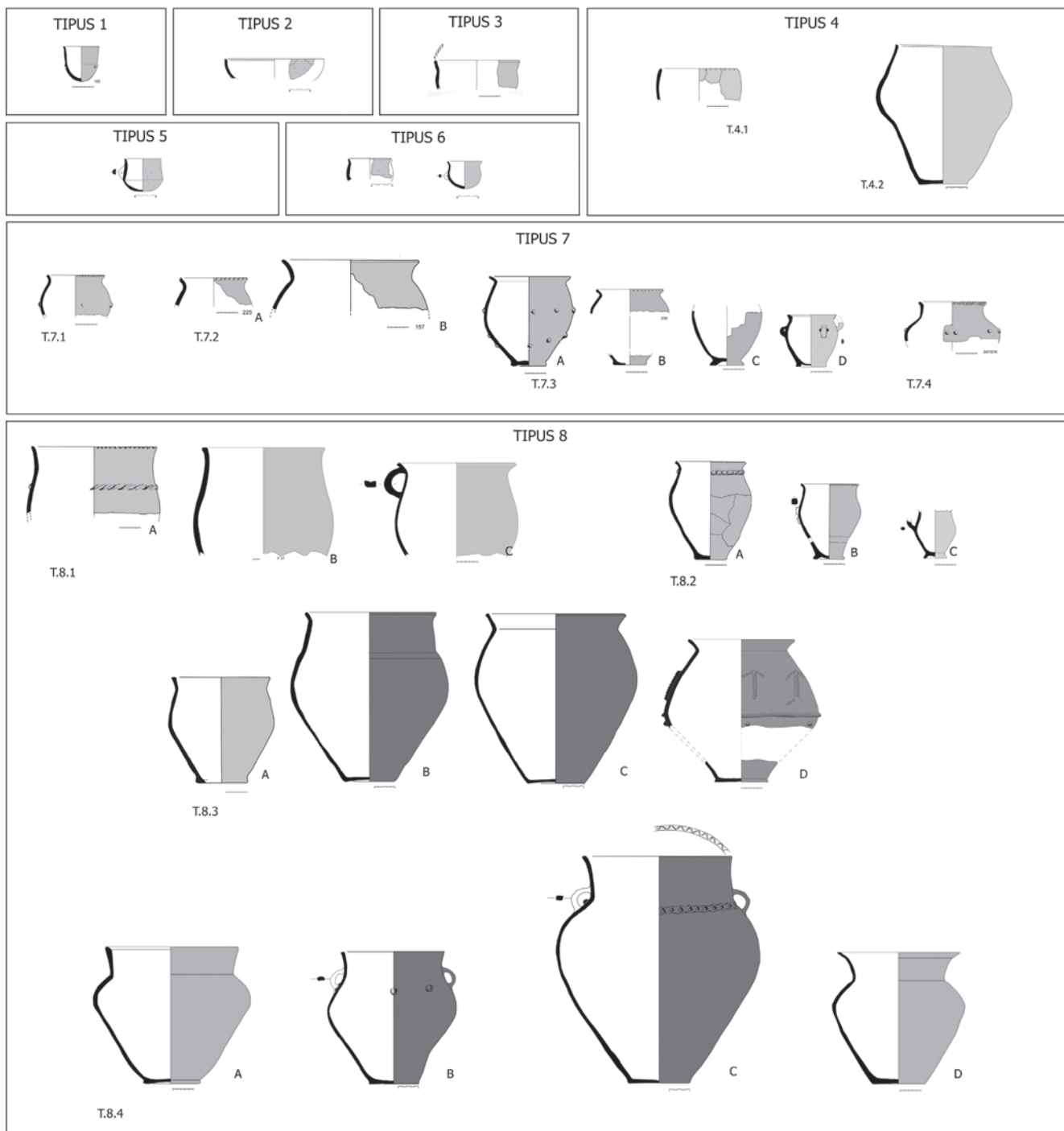


Figura 11. Materials ceràmics de la classe B.

a.n.e.), sense coincidir amb la ceràmica tornejada (Castiella 1977: 273, fig. 220). Dins de la tipologia que estableix Royo per a les ceràmiques de superfícies no polides per a la zona de la vall del riu Huecha, esta forma s'assemblaria a la forma 1 de la mateixa zona, potser caldria destacar que en aquestes les vores són un poc més desenvolupades (Royo 2005: 146, fig. 56. D). Dins de la província de Castelló, al jaciment de la Torre de Foios (Lucena del Cid), s'observa una tassa amb perfil semblant al nostre, però de dimensions més reduïdes. A part del perfil també presenta ansa i està decorada per incisions en ziga-zaga i recoberta d'engalba roja. Aquest jaciment s'ha datat entre el s. VI i el V arq. a.n.e. basant-se en el material (bronze, ceràmica àtica i ceràmica a mà ibèrica). Està molt

entroncat amb les tradicions del ferro antic (Gil-Mascarell *et al.* 1996: 234, fig. 11, núm. 4).

Com es pot observar a les dos figures on agrupem el conjunt ceràmic, algunes peces presenten unes decoracions molt cridaneres, tant pels motius decoratius com per les tècniques emprades per desenvolupar les temàtiques, destacant el grafit i la pintura roja. Pel que fa a les tècniques decoratives com la incisió, la impressió o els aplics plàstics, són minoritàries al conjunt estudiat, tot al contrari que els tractaments de superfícies, que els trobem associats tant a les formes de la classe A com a les de la classe B. Ens referim a l'engalba.

La tècnica de l'engalba o almànguena és coneguda des d'antic en la Mediterrània, es documenta des del

neolític. A la península és en el neolític andalús on més ampli ús es testifica, sense que falten exemples en altres àrees. L'aplicació a les superfícies ceràmiques es continua utilitzant esporàdicament en el tercer i segon mil·lenni, encara que de forma desigual en les diferents cultures, sempre escassament evidenciada. A partir del bronze final/ferro antic es tornarà a documentar amb una certa assiduitat, generalment en companyia d'altres tècniques com el grafitat, la pintada policroma, la retícula brunyida, la incisa, impresa o excisa. El seu ús en l'àrea meridional peninsular és aparentment major que a la resta de la península, per la qual cosa en alguns treballs s'ha denominat com "pintura monocroma plana o almànguena del bronze final meridional" (Bueno 1987-1988: 485), en contraposició amb les decoracions bicromes o policromes orientalizants, de la Meseta, Aragó i Navarra, molt millor estudiades i amb una àmplia bibliografia (Werner 1990). La consideració de tècnica no innovadora és el que l'ha relegat a un segon pla.

Per a l'àrea meridional, Bueno diferencia les almànguenes antigues o precoloniales tartèssies entre els segles XIX i mitjan VIII arq. a.n.e. i les almànguenes dels segles VII-VI arq. a.n.e., perduració de les anteriors però reforçades per la presència del vernís roig fenici (Bueno 1987-1988: 500). Aquesta diferenciació ens serveix per a entendre que almenys en aquesta àrea estan presents des del canvi de mil·lenni. La documentació de la tècnica monocroma —l'engalba— a la Vall de l'Ebre no és molt usual (almenys en treballs de síntesi general consultats). La majoria de les citacions que fan referència a aquests tractaments al Baix Aragó, les relacionen amb les engalbes roges fenícies i, per tant, s'interpreten com imitacions locals d'aquests tractaments (Rafel 2003: 85). Aquest fet coincideix, a més, amb la presència d'imitacions de recipients fenicis a mà o a torn, que serveixen per acreditar encara més aquesta realitat.

Dins del voluminós conjunt estudiat són les més nombroses i les documentem a tots els jaciments de la zona 3 juntament amb materials del ferro antic només fabricats a mà. Principalment són engalbes de color roig, aplicades a l'exterior, a l'interior o en ambdós superfícies. Encara que també trobem beixos i ataronjats. No sempre ens arriben les formes completes, però el nombre de fragments sol ser considerable. S'aplica tant en recipients de tractament fi de la classe A com en els grollers de la classe B, de totes les grandàries.

La segona tècnica en importància és el grafitat. A diferència de l'engalba, la seua utilització és més recent, i no comença a documentar-se en la península fins al bronze final. Aquesta tècnica consisteix en l'aplicació d'una preparació líquida a base de grafit amb pinzell o per immersió, sobre la superfície brunyida d'un recipient, encara que també es pot aplicar per fregament amb el dit, una espàtula o bastonet (Barroso 2002: 129), o creant motius sobre la seua superfície (independentment de si hi ha engalba).

La forma més senzilla d'aplicació correspon al tipus 1 de Barroso que no desenvolupa motius decoratius (Barroso 2002: 134), i a En Balaguer 1 es relaciona en especial amb els xicotets vasos del grup A, tipus 1, 3 i 6.2.A. En general són peces de coccio

reductora amb pastes de color gris, amb desgreixants abundants molt fins, brillants, i superfícies grises. Cap dels fragments no conserva íntegrament la coberta de grafit, i s'observen generalment restes d'aquest tractament en forma de fina capa. També comptem amb un vas amb decoració del tipus 2 de Barroso en què el grafit no recobreix tota la superfície sinó que forma bandes a l'interior i exterior ocupant la zona de la vora, representada en el tipus 10.1 del grup A (fig. 12).

Està present en l'Alt Ebre juntament amb dissenys de motius, però el seu major auge se situa a la Meseta i la meitat meridional de la península, i és l'única modalitat coneguda al Duero (Barroso 2002: 136). A terres levantines és el jaciment de Los Villares —Caudete de las Fuentes, València— on trobem els paral·lels més pròxims per a la presència d'aquesta tècnica, on es documenten en les seues tres fases pel que el seu ús arriba fins la primera meitat del segle V arq. a.n.e. juntament amb la ceràmica a torn (Mata 1991: 163-164). En aquest poblat, a més d'aplicar-se una capa uniforme, es donen altres modalitats, com les bandes o la combinació de bandes de grafit i pintura.

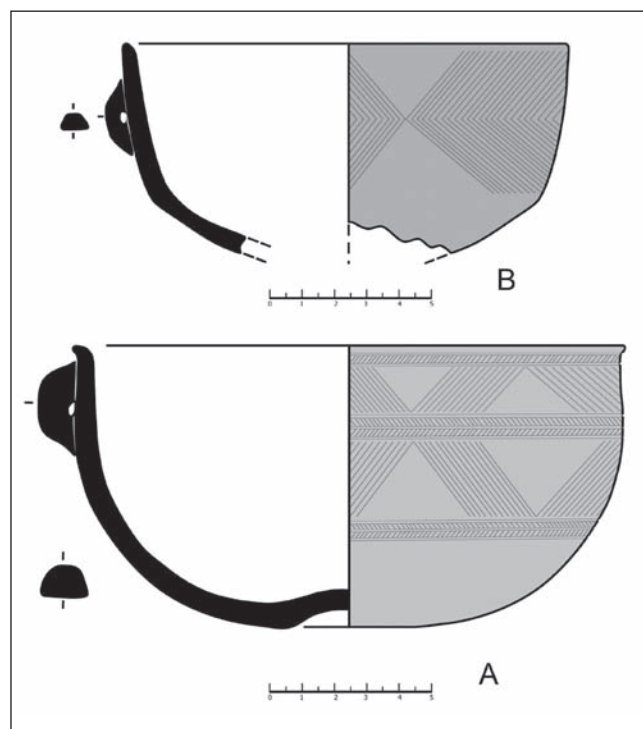


Figura 12. Decoracions incises.

El tercer grup de vasos on s'utilitza aquesta tècnica són els que desenvolupen motius decoratius, on el grafit és utilitzat com una pintura que s'aplica sobre una superfície prèviament revestida d'engalba. Correspon al tipus 3 de Barroso i es relaciona amb els tipus 5B, 7.1B, 7.2A i 10.2D del grup A (fig. 12).

A l'exterior del 5B observem la següent decoració: una línia horitzontal per damunt de l'ansa i una altra a la zona d'unió entre el cos i la base, que formen dues bandes. La banda superior està decorada amb una línia en ziga-zaga, al centre dels triangles es dibuixa un cercle. A la banda inferior veiem sèries

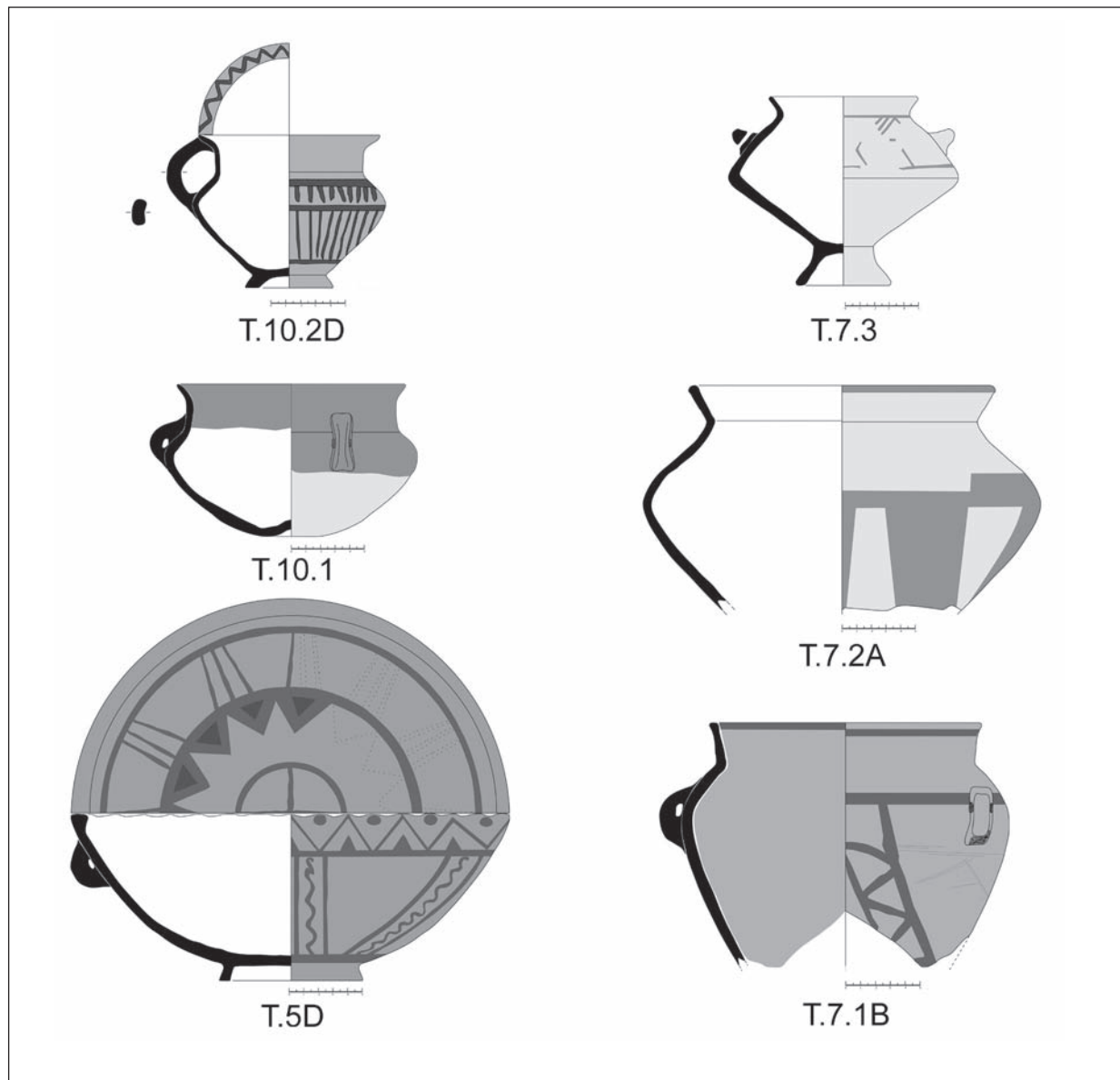


Figura 13. Decoracions grafitades.

de dues línies verticals paral·leles amb una línia central ondulada. A l'interior es realitzen tres bandes horitzontals, a la central, que correspon a la base, podria trobar-se un motiu en forma de creu, però està bastant erosionat. A la segona trobem una sèrie de triangles pintats a l'interior amb una coloració més intensa. Finalment la tercera es completa amb sèries de tres línies verticals paral·leles.

En la decoració grafitada de la peça 7.1B, es dibuixen tres línies horitzontals, una a l'interior de la vora, una altra a l'exterior i la tercera a la part superior del cos, d'aquesta ixen bandes formades per dues línies obliqües paral·leles i una interior en ziga-zaga. A la resta de la superfície no es conserva el grafitat, però veiem unes línies incises que poden haver-se fet durant el procés de dibuix i que ens indiquen la continuïtat del motiu, amb una altra línia horitzontal per sota de l'ansa de la qual ixen altres línies obliqües.

En la 7.2A apareixen restes de grafitat que formen un dibuix geomètric. S'aprecia una línia horitzontal

al llavi, una banda ampla horitzontal a la part més ampla del cos de la qual ixen bandes amples paral·leles i verticals cap a la base.

Finalment la decoració grafitada de la 10.2D, en què s'observa una línia en ziga-zaga a la vora. A l'exterior veiem tres línies horitzontals: una a l'alçada del coll, una altra a la zona més ampla del cos i la tercera a la part inferior. L'espai entre aquestes línies es decora amb línies verticals paral·leles.

Els paral·lels per a aquestes decoracions els trobem en la capçalera de l'Ebre (terres basques, navarreses i riojanes) i només alguns fragments es localitzen a la Meseta sud, la Meseta oriental, al poblat de Castulo (Barroso 2002: 136) i a Los Villares de Caudete de las Fuentes, com ja s'ha assenyalat.

Destaquem finalment el tipus 7.3 de la classe A (fig. 13), que presenta una decoració pintada amb pigment marró molt terrós amb motiu geomètric. Es tracta d'una decoració geomètrica, emmarcada a l'interior d'un espai format a partir de dues línies horitzontals paral·leles. Les decoracions aplicades

directament sobre la superfície del recipient les trobem especialment documentades al poblat de San Cristóbal de Mazaleón, al Baix Aragó (Atrian 1961), encara que amb una diferència important amb el nostre recipient, menys barroc que el de Terol.

Una altra tècnica documentada és la incisa, que també té una llarga tradició en la península i es coneix des de molt antic, almenys des del final del neolític. La seua característica diferenciadora, a través del temps, és el canvi que mostren els motius i composicions (algunes de les més simples es mantenen i se n'incorporen d'altres). Només s'apliquen en la vora i en el cos. Sobre el cos cal destacar tres recipients. Dos d'ells són el nostre tipus 2 del grup A (fig. 12) i es caracteritzen per portar una decoració incisa molt fina amb motius geomètrics recoberta posteriorment amb una capa d'engalba de color roig. En la 2B el motiu és una banda ampla als dos terços superiors que forma una espiga contraposada i enfrontada a base de llargues línies incises obliqües. En la 2A el motiu representat és més complex, cobreix gairebé tota la superfície, s'intercalen línies incises horitzontals amb bandes de línies obliqües, curtes i llargues, i mostra un esquema decoratiu semblant a l'anterior.

El tercer és un vas tancat de dimensió reduïda tipus 6.1 del grup A, en el qual les fines línies incises mostren un traçat irregular. Totes elles estan recobertes posteriorment amb engalba roja.

Les decoracions incises les trobem a la vall alta i mitjana de l'Ebre, a la comarca de Molina en ple sistema ibèric, a la Meseta sud, a Terol i més a prop de nosaltres al Torrelló del Boverot i a Vinarragell en dates prèvies a la presència fenícia, a les comarques valencianes interiors com a Los Villares de Caudete de las Fuentes, o a les alacantines, com a la Mola d'Agres, a la conca del Vinalopó o al Baix Segura —Peña Negra— (Sòria i Mata 2001-2002: 102-103). Encara que hi ha variacions morfològiques importants entre elles, així com de temàtiques, es daten entre el segle IX i el VII arq. a.n.e. Morfològicament les formes que trobem més a prop de les nostres són les de la plaça del Castell de Requena a València, a la mateixa comarca que Los Villares de Caudete de las Fuentes, encara que els motius que trobem són molt complexos i no estan recoberts d'engalba (Martínez et al. 2001: fig. 5).

Els materials metàl·lics (fig. 14)

Del conjunt d'elements metàl·lics descoberts a En Balaguer 1, s'ha de destacar, en primer lloc, la presència d'un element de bronze relacionat amb les labors de cosit. Es tracta d'una agulla d'ull amb el trauc incomplet de forma cònica (fig. 14, ENB1-15). Aquest tipus d'agulles es remunten almenys al bronze final i la seua presència s'ha posat en relació amb aportacions centreeuropees (Sanz 1997). Les seues similituds amb d'altres realitzades en or situen la seua utilització entre el segle VII arq. a.n.e. i el segle V arq. a.n.e. (Ruiz 1983: 945-947), tot i que altres autors ens parlen de l'existència d'exemplars ibèrics o fins i tot d'època romana (Sanz 1997).

D'altra banda, es documentaren alguns elements personals com tres fíbules de bronze (fig. 14, 617-2, 3 i 6), dues d'elles amb doble ressort. Només una

conserva el peu, la qual cosa ens permet relacionar-la amb el tipus 3B d'Argente, amb el pont de cinta i el peu llarg acabat en un aixaragallament (fig. 12, 617-6). Segons aquest investigador la seua cronologia se situa entre la segona meitat del segle VI i l'últim quart del segle V arq. a.n.e. (Argente 1994: 57, fig. 6). El treball més recent sobre el tema redueix als tres primers quarts del segle VI arq. a.n.e. (600-525 arq. a.n.e.) la seua cronologia (Graells 2008: 94).

També relacionat amb l'ornament personal hi tenim un braçalet amb apèndixs globulars de considerable grandària (fig. 14, 617-19). Aquests elements en bronze i amb extrems engrossits es documenten des del segon quart del segle VI arq. a.n.e. i els trobem en un grupat de necròpolis del nord-est peninsular. Els de ferro no són tan nombrosos i els trobem documentats a la T.4. del sector Maries del Coll de Moro —Gandesa— (Rafel 1993) i a Can Bech de Baix —Agullana, Girona— (Toledo i Palol 2006: 194-196), entre altres, però en cap cas no porten aquests apèndixs globulars.

A banda dels elements d'ornament personal relacionats amb la vestimenta, també es documenta un recipient de bronze decorat amb dues filades de reblons (fig. 14, 617-1). Probablement es tracta d'una pàtera (a la qual afegim els fragments 617-12), és a dir, una peça de vaixel·la metàl·lica destinada al consum de carn, encara que no hem trobat cap paral·lel entre els objectes assimilats d'aquest tipus de vaixel·la, puix generalment tenen les parets menys obertes. En aquest cas els reblons estan subjectant dos làmines finíssimes.

Més interessant ens pareix la presència d'un *simpula* de bronze, element auxiliar destinat a la repartició de la beguda. No són molts els exemplars que trobem a la península, que es concentren en especial al nord-est i a França, majoritàriament procedents de contextos funeraris, a excepció dels exemplars de la Moleta del remei d'Alcanar i el de Sant Jaume Mas d'en Serrà, a les costaneres de la desembocadura de l'Ebre (Graells 2006: 206-207), per als quals proposa una datació general situada principalment a la primera meitat del segle VI arq. a.n.e. (Graells 2006: 207).

A més d'aquests dos elements de bronze també es documenta un ganivet de dors recte (fig. 12, 617-10) i trenta-un fragments de graella que en extraure-la es va desmuntar (fig. 12, 617-14), ambdós de ferro i destinats a la preparació de la carn per al consum. A més, també es va descobrir una làmina doblegada que pareix presentar un extrem amb forma de serra (fig. 14, 617-13).

L'interès d'aquests elements és la relació que mantenen amb la cerimònia del banquet, on es barrejava el consum de carn i de vi com a ostentació de la riquesa, i el fet d'aparèixer junts amb un conjunt tancat de ceràmica que caracteritza la segona fase d'ocupació del jaciment. Tot i que es tracta de manifestacions de poder principalment documentades en contextos funeraris, aquests béns de prestigi s'associen a un context d'habitació (departament 4).

En aquesta línia d'elements de prestigi, encara que de caràcter més personal, caldria assenyalar la presència d'alguns elements relacionats amb l'armament com són diversos fragments de gambera o canellera. Es tracta de peces corbades realitzades en fina làmina de bronze que presenten, al llarg de les

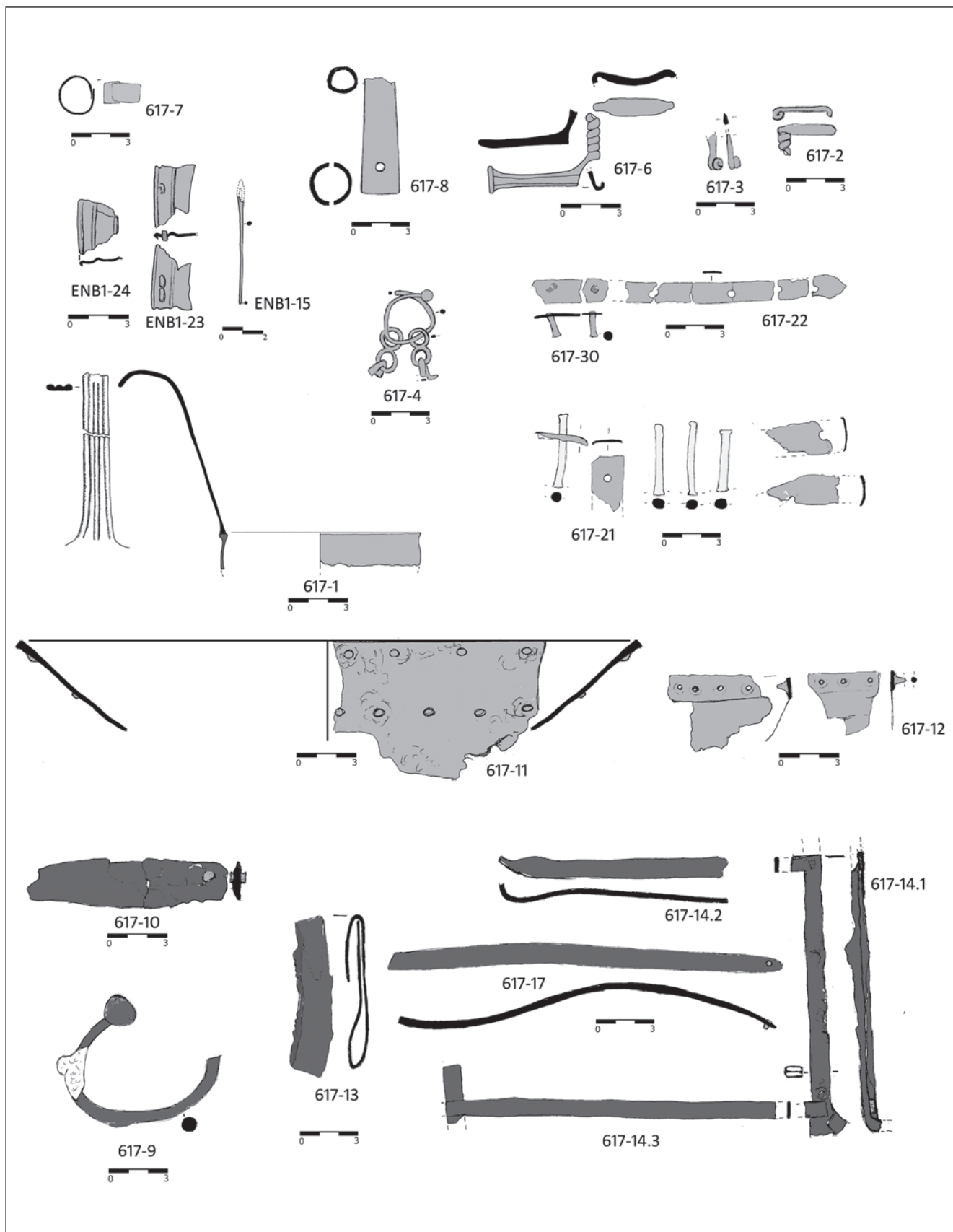


Figura 14. Materials metàl·lics.

seues vores, perforacions regulars amb la funció de cosir-les sobre cuir o tela (fig. 14, ENB1-24 i 23). El fragment documentat probablement podria adscriure's al grup de gamberes llises amb nervi al llarg de la vora de la zona del Llenguadoc-Catalunya, amb una cronologia entre els segles VI i principis del V arq. a.n.e. (Quesada 1997).

També es relaciona amb l'armament una peça de forma cònica i secció aplanada: un dels extrems acaba en punta i l'altre, circular, està buit, destinat a emmanegar-se, probablement en l'extrem d'una llança. Es tractaria possiblement d'una contera (fig. 12, 617-8). Ruiz Zapatero en parla com un element tardà que es documenta a partir del segle VI.

Finalment hi ha un grup de fragments laminars amb reblons de diferents llargàries que podrien estar relacionats amb mobiliari o altres elements domèstics (fig. 12, 617-21, 22 i 30). Són dos làmines de ferro rectangulars, llargues i estretes que es mantindrien paral·leles cara a cara mitjançant claus. Aquestes s'associen a reforços destinats a unir peces de fusta, de manera que podrien estar relacionades amb elements de sustentació de fusta, com per exemple baldes per a disposar la vaixela ceràmica i metàl·lica documentada en aquest departament.

Cronologia de les fases d'En Balaguer 1

El nostre interès per presentar resumidament els conjunts ceràmics i metàl·lics està relacionat amb la necessitat d'establir la cronologia d'aquest jaciment. Encara que ja de per si els recipients ceràmics evidencien les diferències cronològiques dels conjunts, són els elements metàl·lics els que ens marquen les pautes cronològiques, i en especial el conjunt relacionat amb el banquet que ens situa clarament en la primera meitat del segle VI arq. a.n.e. (600-550 arq. a.n.e.).

La continuïtat constructiva que es veu en el conjunt arquitectònic, a més de les formes ceràmiques i les decoracions relacionades, ens porten a establir per a la primera fase una cronologia al voltant de la segona meitat del segle VII arq. a.n.e.

TIPUS	CLASSE A			CLASSE B	
	FASE 1		FASE 2	FASE 1	FASE 2
TIPUS 1	T.1	Grafit Inciació amb engalba		T.1	
TIPUS 2	T.2			T.2	
TIPUS 3	T.3	Grafit		T.3	
TIPUS 4	T.4			T.4.1	T.4.2
TIPUS 5	T.5A		T.5B	Motius pintats amb grafit	T.5
TIPUS 6	T.6.1; T.6.2 (A i B)	Grafit	T.6.2C		T.6
TIPUS 7			T.7 (1, 2 i 3)	Motius pintats amb grafit o pigment terros	T.7 (1, 2, 3 i 4)
TIPUS 8	T.8.1		T.8.2		T.8.1C; T.8.3 (B, C i D); T.8.4
TIPUS 9	T.9.1		T.9 (2 i 3)		
TIPUS 10			T.10 (1, 2 i 3)		
TIPUS 11			T.11		

Figura 15. Resum dels diferents tipus ceràmics i decoracions diferenciant les dos classes i fases relacionades amb el ferro antic.

En Balaguer 1 en el context comarcal del ferro I

La comarca d'Els Ports castellanenca compta amb una extensa bibliografia fruit d'una intensa ocupació del territori des del paleolític superior. Les primeres notícies es remunten al segle XIX, a 1868, i les primeres excavacions es realitzen en la següent dècada. Encara que el descobriment de pintures rupestres al Barranc de la Valltorta i a Morella la Vella l'any 1917 significarà l'inici d'una llarga sèrie d'investigacions a la comarca que ens permeten comptar amb una primera aproximació al seu poblament (Arasa 2000: 17-18).

Tot i que al llarg d'un grapat de mil·lennis, des del neolític a l'eneolític, continua l'ocupació d'aquesta comarca, ens interessa destacar especialment l'edat del bronze, al segon mil·lenni. Les dades que coneixem assenyalen una ocupació ja intensa de la comarca, que només al terme de Morella suposa l'existència de disset jaciments (Andrés 1994). Els poblats, encara que no molt extensos, se situen majoritàriament en altura ubicats en llocs de fàcil defensa. Si bé també s'han localitzat ocupacions en zones sense característiques defensives i coves (Arasa 2000: 18-19). Això no obstant, com que no hi ha excavacions no es pot establir la sincronia d'aquest poblament i per tant a l'hora d'establir els processos de desenvolupament d'aquests grups s'ha hagut de partir de les comparacions amb altres àrees veïnes.

Encara que açò pot no suposar un gran problema en analitzar el segon mil·lenni, sí que afecta a l'hora d'analitzar les transformacions que s'iniciaren entre el final d'aquest mil·lenni i l'inici del següent, perquè els processos que segueixen els grups humans s'acceleren amb la introducció de factors exògens. En aquest sentit cal assenyalar la presència d'un fragment de cassola de carena alta amb decoració de boquique al Castell de Morella, que ens porta a situar cap al 1250 cal ANE els primers símptomes de canvi (Gusi i Barrachina 2005).

Aleshores, la visió que es planteja en les publicacions que fan referència a aquesta comarca situa a partir del segle VIII-VII arq. a.n.e. la primera arribada d'elements del bronze final relacionats amb els Camps d'Urnes, de forma minoritària i intrusiva en contextos de l'edat del bronze (Arasa 2000: 20; Andrés 2000: 55). És difícil establir en alguns dels poblats diferències entre els que es relacionen amb el bronze final i els que pertanyen al ferro antic. Només en alguns casos la presència de certs elements (fíbules, engalba, peus alts...) facilita establir amb claredat l'adscripció diferenciada al ferro antic, si bé hi ha la possibilitat d'una continuïtat entre ambdós períodes en una mateixa localització. En general es caracteritzen per una ubicació en llocs de fàcil defensa i protegits per muralles, diferents dels que es van ocupar durant l'edat del bronze. Això no obstant també en trobem alguns amb una ubicació en suaus llocs, com és el cas del fons de cabana que vam excavar en el nucli urbà de Cinctorres (Barrachina 2002-2003).

Destaquem en aquest punt els estudis realitzats a la Vega del Moll i al costat nord de la conca del Bergants, en la zona denominada formació Morella (Pérez 2002; Guardiola 2004-2005). Aquesta és una

formació geològica situada dins de la serralada ibèrica que es coneix amb el nom de Conca del Maestrat. Està constituïda per lutites roges i verdes (o blavenques), amb intercalacions de cossos lenticulars sorrencs, que a la Vega del Moll presenten la major potència i amplitud. Aquesta vega, orientada cap al sud i creuada d'est a oest pel riu Calders (tributari del Bergants), alberga conreus de cereals, ametlles i vinyes, la base agrícola actual i recent d'aquesta zona nord de Castelló. A més a més les seues argiles contenen òxids o hidròxids de ferro que faciliten una producció d'autoconsum (Pérez 2002). En la Vega es concentra gran part dels jaciments comarcals des del V mil·lenni fins època romana (Guardiola 2004-2005: 94).

Els patrons observats per al ferro antic i ibèric antic són dos. D'una banda, assentaments en pla, menudets i no defensius, orientats al sud i situats en plena Formació Morella. De l'altra banda, els jaciments defensius, situats en les zones altes estratègiques amb una alçada relativa de 10 metres, triant puntals o llores destacades de fàcil defensa. Molts d'ells es localitzen damunt dels situats al pla (Guardiola 2004-2005: 104).

Amb tot, es destaca també l'elevada presència d'assentaments al llarg del curs del riu Bergants i Cantavella, que ocupen sistemàticament els llocs destacats i els tossalets de les moles (Arasa 2000: 20; Guardiola 2004-2005: 104). El Bergants és un dels dos rius que creuen la comarca d'Elis Ports de sud-est a nord-est, s'alimenta de fonts i rierols, desemboca al riu Guadalop, entre Aiguaviva i Mas de las Matas a la província de Terol, per la qual cosa és una de les vies principals de desplaçament cap al Baix Aragó. El seu hidrònim és un mot d'origen cèltic que podria estar relacionat amb algunes de les tribus celtes assentades en aquesta zona (Arasa 1989).

L'altre riu important és el Cèrvol, que naix prop de l'ermita de Sant Marc, travessa l'ombria de Cap de Riu i la del Turmell i desemboca en la Mediterrània per Vinaròs, la qual cosa el converteix en una altra via important d'eixida al mar. Més al sud, la rambla Carbonera i el riu Montlleó també porten cap a la mar. Tot i comptar amb aquestes eixides al mar, la presència d'elements fenicis és molt escassa i només es fa referència en la bibliografia a una imitació de plat trípede procedent de les excavacions a la Moleta dels Frares de Forcall (Arasa 2000: 20). Això és una diferència del que es pot observar a les comarques costaneres que toquen a la nostra, on sí que hi ha documentació de la presència fenícia. Parlem de les comarques de l'Alt Maestrat i el Montsià, o l'àrea d'Alcanayís (Oliver i Gusí 1991; González Prats 1979A; Paracuellos 2000).

La considerable presència de poblats del ferro antic tindrà continuïtat durant l'etapa ibèrica, en la qual els jaciments documentats són molt nombrosos i se sobreposen generalment als de la fase anterior. En general tots són de grandària xicoteta, i diferenciem entre els que estan encastellats (fins a trenta-huit han estat documentats) i els que se situen en zones amb escasses possibilitats defensives, com ara monticles, llores i vessants, generalment més xicotets que els anteriors (Arasa 2000: 21-22). En ocasions es poden

concretar les característiques d'alguns poblats i la possible funció territorial, com és el cas de la Roca de l'Heurera a Cinctorres, una atalaia de control que funciona amb tres jaciments més en el control d'accés des del sud pel riu Calders (Arasa 1999: 104). Però en general els estudis estan poc desenvolupats.

La cronologia que s'utilitza convencionalment per a la presència del món ibèric se situa a partir de la segona meitat del segle VI arq. a.n.e., mentre que a partir del segle V-IV arq. a.n.e. arriben les primeres importacions gregues. Aquestes, fins al moment, són bàsicament copes de vernís negre àtic, si bé també destaca la presència d'un tresor trobat a l'any 1862 (segle XIX), que podria datar-se entre el segle VI i el IV arq. a.n.e., amb monedes encunyades a Massàlia i Empòrion que va ser ocultat al voltant del 350 arq. a.n.e. (Ripollès 1985).

En aquest context, els estudis derivats del Pla Eòlic Valencià a la comarca dels Ports ens confirmen l'elevat nombre de jaciments adscrits al ferro antic, segles VII-VI arq. a.n.e., amb la possibilitat d'establir uns paràmetres nous per a la comprensió d'aquesta etapa i d'indicar unes cronologies més precises del desenvolupament diacrònic fins a la formació de la fase ibèrica.

En aquest sentit el jaciment d'En Balaguer 1 juga un paper molt important, juntament amb el conjunt de Sant Joaquim de la Menarella i la Lloma Comuna, per haver estat excavats en un percentatge d'extensió important. Aquí farem referència únicament als jaciments excavats dins del projecte de parcs eòlics, ja que de tots ells comptem amb un volum important d'informació obtinguda per mitjà d'excavació, i de la qual han derivat diverses monografies que ens estan permetent entendre millor les característiques d'aquesta comarca (fig. 15). Pel que es refereix als estudis de territori aquest aspecte no està prou desenvolupat, element que fa que les següents línies suposen una visió relativament esbiaixada, ja que està referida a les zones on s'ha actuat. Esperem prompte completar aquesta visió incorporant les dades de tota la comarca.

Les excavacions ens han permès estudiar dos jaciments del bronze final amb decoracions acanalades. El primer jaciment es correspon a una estructura negativa formada per diverses cubetes a Sant Joaquim de la Menarella de Forcall, d'on tenim una datació de C-14, 2860±50 BP, i el motlle d'una destrat d'anella que es podria datar al voltant del 900 arq. a.n.e. (Pérez *et al.* 2007). El segon jaciment es correspon a una necròpolis tumulària d'estructures circulars amb cista central en la Lloma Comuna de Castellfort (Cabanés *et al.* 2010e). Ambdós jaciments compten amb una àrea d'extensió excavada prou important, evidencien amb els seus materials l'existència d'una ocupació dels segles IX al VIII semblant a la que es veu a les comarques veïnes. A més d'aquests jaciments també hem documentat indicis d'una ocupació d'aquesta època en dos jaciments més, Refoies Altes i el Portell de la Rabosa (Hernández *et al.* 2007a; Hernández *et al.* 2007b).

Aquests indicis també els trobem en alguns dels jaciments publicats en les cartes arqueològiques (Andrés 2000; Guardiola 2004-2005), per la qual cosa és evident que la continuïtat del poblament en aquestes

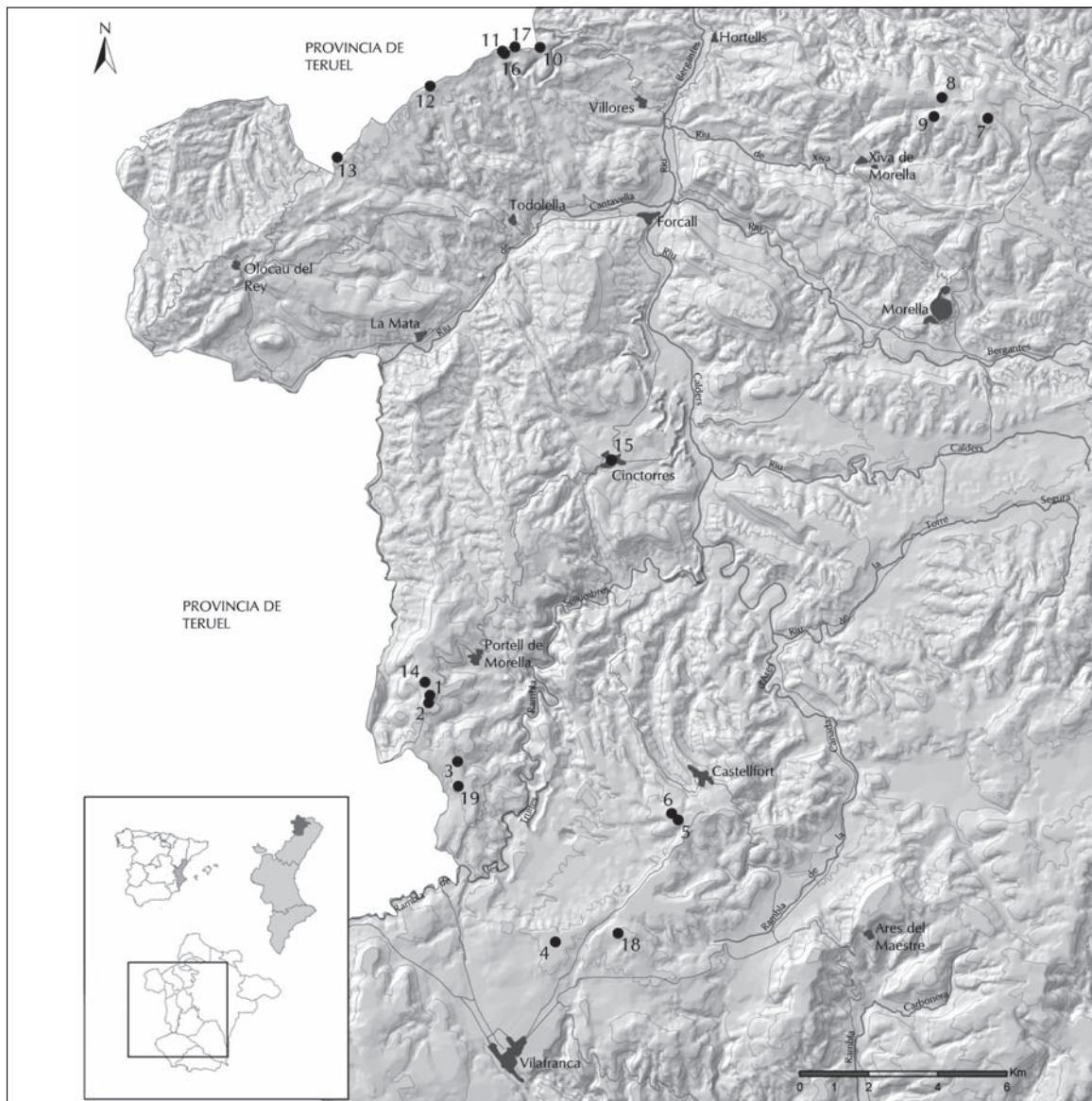


Figura 16. Plànol de situació dels jaciments del ferro antic: 1. En Balaguer 1 (Portell de Morella), 2. En Balaguer 4 (Portell de Morella), 3. Cabrillas 1 (Portell de Morella), 4. El Cabeço o Tossalet del Mas de Blaia (Vilafranca), 5. La Lloma Comuna (Castellfort), 6. Necròpolis de la Lloma Comuna (Castellfort), 7. Tossal de Torre Ciprés (Morella), 8. Mas de Boldó (Morella), 9. Cap del Cingle (Morella), 10. Refoies Altes (Forcall), 11. Necròpolis de Sant Joaquim de la Menarella (Forcall), 12. Racó dels Cantos (Todolella), 13. Portell de la Rabosa (Todolella), 14. En Balaguer 7 (Portell de Morella), 15. Palau dels Sant Joans (Cinctorres), 16. Cubetes de Sant Joaquim de la Menarella (Forcall), 17. Tossal de la Menarella (Forcall), 18. Lloma del Mas d'Arriello (Vilafranca) i 19. El Colladar (Portell de Morella).

terres, amb la renovació cultural corresponent, està contrastada suficientment, al contrari del que es plantejava a mitjan dècada dels noranta, quan s'incidia en el buit poblacional que preludia l'eclosió del ferro antic (Oliver 1994-1996: 223).

El volum més gran del conjunt estudiat correspon a l'edat del ferro, tant al ferro antic com al ferro ibèric. Encara que no tots els jaciments han donat eines fabricades en ferro, les semblances en el seu material ceràmic, la fàbrica de les seues produccions, decoracions i tractaments de superfícies, ens han servit per a establir la cronologia d'aquestos jaciments, tal i com presentem en la taula següent. Tot i això, en alguns casos els límits temporals de la vida útil

d'alguns poblats podria ser matisada en fer-se excavacions en extensió que aportaren noves dades.

Pel que es refereix als poblats adscrits al ferro antic, es confirmen els apunts assenyalats anteriorment, se situen majoritàriament en llocs de fàcil defensa, com l'atalaia de la Lloma del Mas d'Arriello (Cabanés *et al.* 2010a: 47).

Gràcies a les excavacions i als estudis realitzats als poblats del ferro antic localitzats a les zones 1, 2 i 3 del Pla Eòlic Valencià, hem pogut establir una primera classificació per dimensions que deriva en l'existència de tres grans grups. Els poblats inclosos en aquestes taules es consideren llocs d'hàbitat (per la qual cosa no es fa referència a les necròpolis) i tenen unes dimensions que van més enllà dels 100 metres quadrats.

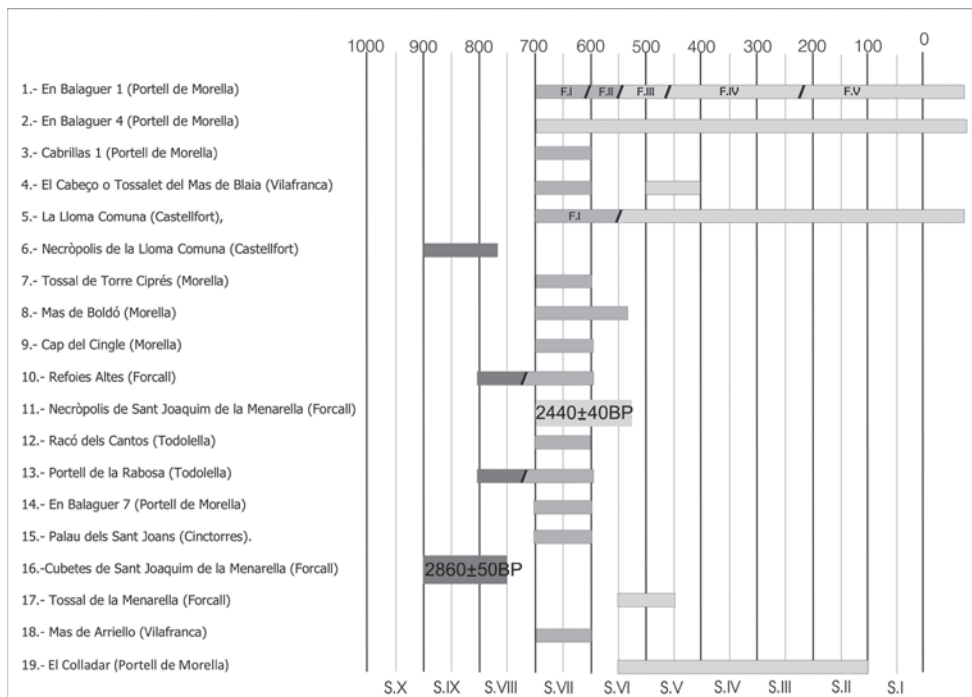


Figura 17. Fases cronològiques dels jaciments del ferro antic de les zones 1, 2 i 3 del Pla Eòlic Valencià, incloent el Palau dels Sant Joans a Cincorres. S'hi inclouen les dos dades de C14.

Un primer grup d'assentaments de xicotetes dimensions que estarien al voltant dels 300 a 1.000 metres quadrats (Racó dels Cantos; Refoies Altes; Mas de Boldó, i Tossal de Torre Ciprés).

JACIMENT	MUNICIPI	DIMENSIONS
Racó dels Cantos	Todolella	700 m ²
Refoies Altes	Forcall	650 m ²
Mas de Boldó	Morella	630 m ²
Tossal de Torre Ciprés	Morella	310 m ²

Figura 18. Llista dels poblats del primer grup amb la grandària en metres quadrats.

Un segon grup el formarien els mitjans recintes que ocuparien al voltant dels 1.500-3.000 metres quadrats (Portell de la Rabosa; Lloma del Mas d'Arriello, i Cabeço).

JACIMENT	MUNICIPI	DIMENSIONS
Portell de La Rabosa	Todolella	2.000 m ²
Lloma del Mas d'Arriello	Vilafranca	1.800 m ²
Cabeço	Vilafranca	3.000 m ²

Figura 19. Llista dels poblats del segon grup amb la grandària en metres quadrats.

Finalment, hi trobem els grans poblats de més de 5.000 m² com la Lloma Comuna, on la seua fase de ferro ocupa un total de 6.000 metres quadrats. A banda

d'aquest assentament, coneixem l'existència d'un altre poblat que almenys, en època ibèrica, tindria també unes dimensions prou importants al terme d'Iglesuela del Cid, a Terol, la Peña del Morrón, però situat molt a prop d'En Balaguer 1 (Arasa 1983).

JACIMENT	MUNICIPI	DIMENSIONS
La Lloma Comuna	Castellfort	6.000 m ²

Figura 20. Llista dels poblats del tercer grup amb la grandària en metres quadrats.

El jaciment del ferro I d'En Balaguer 1 s'inclouria dins del grup d'assentaments de reduïdes dimensions, amb un perímetre potencial d'uns 900 metres quadrats. El context d'aquest jaciment, no obstant això, va més enllà de l'àrea marcada pels seus edificis, perquè hem d'indicar les relacions que s'estableixen entre aquest assentament i els veïns complexos arqueològics d'En Balaguer 4 i 7 (Cabanes *et al.* 2010c; 2010d). Les dues ocupacions de xicoteta extensió se situen en l'àmbit d'influència d'En Balaguer 1, a escassos centenars de metres, i ens mostren la relació d'un complex com aquest respecte a entitats menors, coetànies, en què apareixen estructures i materials associats a l'època protohistòrica (en el cas d'En Balaguer 7) i altres que coincideixen amb tot l'arc cronològic (En Balaguer 4).

A través d'aquestes dades es confirma la proposta ja expressada per altres investigadors d'un predomini de jaciments de grandària xicoteta o mitjana, situats en zones altes. A aquest fet podem afegir que les construccions es fan en pedra amb alçat de tovot amb una estructuració interna que depèn de l'orografia del lloc però que evidencia el seu caràcter protourbà, i

que ocupen zones amb una major accessibilitat als seus entorns amb l'objectiu d'obtenir àrees amb més recursos i amb una certa especialització funcional. Aquesta situació es mantindrà fins al final de l'època ibèrica (Aguilella *et al.* 2010: 265).

No hi ha dubte que existeix una estructuració del territori que estarà en funció de les característiques físiques de l'àmplia i variada geografia d'els Ports. Ho veiem en casos concrets com a la Vega del Moll, on es concentren les millors terres i s'estableix una relació entre poblats en altura i assentaments en pla (Guardiola 2004-2005: 104). Característica ben diferent de la que veiem en l'entorn d'En Balaguer 1, on també es dona una associació entre diversos punts ocupats en relació amb un altre de major entitat.

Aquesta és una zona carena on escassegen les terres de cultiu, però se situa a tocar d'una de les vies pecuàries importants de la zona que connecta el riu Bergants a l'altura de Forcall amb les terres de Vilafranca i l'Iglesuela del Cid, on trobem la zona més àmplia de cultiu. Molt probablement en esta àrea muntanyosa, creuada pel barranc de les Truites, estaria articulada per quatre jaciments: En Balaguer 1, Morrón del Cid, Cabeço i Lloma Comuna (aquest darrer és el de majors dimensions). Tots ells estan allunyats entre si a una hora de camí i, per tant, se suggereix la delimitació d'entorns d'influència (Aguilella *et al.* 2010: 267, fig. 200).

D'altra banda, s'observa un augment del nombre de jaciments en relació amb el bronze final, la qual cosa determina la colonització agropecuària de nous espais al ferro antic que generen, al seu torn, la nova construcció de nombrosos espais d'hàbitat i treball, de xicotetes i mitjanes dimensions. S'evidencia, per tant, una major permanència en el territori a diferència de les estructures peribles documentades per al bronze final en les cubetes de Sant Joaquim de la Menarella.

Tot això, a falta de noves intervencions i nous estudis, ens permet parlar d'una expansió demogràfica que es dona durant el començament de l'edat del ferro i que contrasta amb l'aparent escassetat de jaciments del bronze final per a aquesta zona.

A l'època ibèrica hem pogut documentar la continuïtat del poblament, que en alguns casos suposa la reocupació d'espais del ferro antic. Com al poblament fortificat de la Lloma Comuna, on existeix un assentament de l'ibèric ple a la zona sud que redueix el seu perímetre habitat (Cabanés *et al.* 2010f: 33) i el descobriment a En Balaguer 1 d'un edifici iberoromà (sector 1) a escassos metres de la fase del ferro antic (Cabanés i Vizcaíno 2010: 39). En ambdós casos estem parlant de l'aprofitament d'antics espais-construccions i zones de cultiu, materials i vies de pas, com un element clau a l'hora d'entendre la continuïtat de les pautes territorials de poblament que es donen durant el ferro antic.

En Balaguer 1 i les relacions amb els territoris veïns

El jaciment En Balaguer 1 presenta, tenint en compte els descobriments realitzats, una sèrie d'elements que el singularitzen i el situen a l'òrbita de processos històrics que van més enllà de la comarca

d'els Ports. En el denominat sector 2 hem pogut distingir dos fases determinades per dos conjunts materials ben diferenciats. Aquestes dues fases fins ara no les hem observat en els altres jaciments estudiats (a excepció de la necròpolis de Sant Joaquim de la Menarella), però ens permeten reflexionar sobre el desenvolupament de la comarca i relacionar-la amb els territoris veïns.

El naixement d'En Balaguer 1 se situa dins d'un panorama arqueològic marcat per la proliferació de jaciments de dimensió reduïda que es produeix a partir del final del segle VIII arq. a.n.e. i al llarg del VII arq. a.n.e. a les comarques riberenques de l'Ebre i els seus afluents més importants. En aquests moments es dona de forma generalitzada la consolidació dels assentaments estables que de vegades arriben a ocupar zones anteriorment despoblades o amb baixa densitat d'ocupació, encara que seguint ritmes diferents segons les característiques de les comarques i el desenvolupament social i econòmic dels grups anteriors (Rafel 2003: 83; Moret *et al.* 2006: 231; López 2007: 116; Picazo i Rodanés 2009: 451-452). Situació que alguns investigadors han relacionat amb un *optimum* climàtic que es produeix a partir del segle VII arq. a.n.e. caracteritzat per un augment de la pluviositat, que facilitaria la roturació de nous territoris i un augment de la presència humana en zones anteriorment més despoblades (Moret *et al.* 2006: 233).

Després dels primers contactes amb els fenicis, en aquests territoris, en especial en la Catalunya meridional, es començarà a construir els primers assentaments protourbans i a estructurar el seu territori en funció de les explotacions mineres i de les xarxes de comerç. A la meitat septentrional valenciana, també es veu un augment dels assentaments, vinculats a l'explotació del mineral del ferro, amb unes pautes semblants a les que veiem per als confins meridionals catalans.

Les xarxes de comerç indígenes distribuïran els nous productes fent d'intermediaris entre els fenicis i els grups de les àrees muntanyenques interiors, on bàsicament redistribuiran contenidors de productes alimenticis com àmfores, tenalles, recipients tipus Cruz del Negro i altres de funcionalitat específica com els trípodes (Vives-Ferrándiz 2005: 167), amb un impacte variable per a aquests grups muntanyencs.

En aquest nou marc de creixement demogràfic, assentaments com En Balaguer I funcionarien com a agents actius d'una colonització territorial amb unes clares prioritats d'establiment: la proximitat a bones zones de cultiu i la proximitat a les principals vies de comunicació, tant comercials com ramaderes. La mateixa morfologia de la primera construcció, la Casa-Torre, ens parla del paper que podria haver desenvolupat En Balaguer 1 en el conjunt del territori i per al qual trobem força exemples al Baix Aragó, Terra Alta i Baix Ebre entre el final del segle VII i l'inici del segle V arq. a.n.e., amb tipologies variades i diversos desenvolupaments al llarg del temps.

La construcció que té característiques més semblants a la nostra és la del Calvari, a Vilalba dels Arcs. Aquesta presenta una planta biabsidal en què es van documentar un ampli grup d'instruments que podrien relacionar-se amb la pràctica d'activitats rituals, dataada a la primera meitat del segle VI arq. a.n.e. (Bea i

Diloli 2005: 183-184). Tot i les similituds estructurals, el nostre conjunt material pareix clarament relacionat amb un espai domèstic on destaquen el grup de peces del tipus 3 amb superfícies grafitades, els dos bols del tipus 2 amb decoració incisa i engalba roja i les tasses carenades tipus 4. Són els únics elements que podríem relacionar amb la beguda.

Al treball de Moret-Benabente-Gorgues per al Matarranya s'assenyalen un bon grapat d'exemples de torres aïllades, algunes de les quals han acabat derivant en estructures integrades dins de la trama urbana de poblats ibèrics (Moret *et al.* 2006: 239-343), però en general aquestes estructures només s'assemblen a la nostra Casa-Torre en el fet de tindre un possible origen com a element aïllat al territori. També s'han assenyalat aquestes estructures arquitectòniques de formes corbes com a elements del substrat local que es potencia en l'època ibèrica (Melguizo i Moret 2006: 305). En aquest sentit, cal dir que a les excavacions realitzades hem documentat dos exemples amb una cronologia prèvia i posterior a la d'En Balaguer 1. Un és la torre sud de la Loma Comuna de Castellfort (Cabanes *et al.* 2010f: 39) i l'altre és al poblament fortificat del Morrón del Curro (Tudoella), en què apareix una torre curvilínia associada a una muralla de parament múltiple (Hernández *et al.* 2007c).

El primer dels casos esmentats correspon a una torre ovalada de grans dimensions (90 metres quadrats de planta) que forma part del sistema defensiu i de control del poblament fortificat de la Loma Comuna. L'estructura més regular, les dimensions i els materials associats ens permeten encabir-la dins de l'ibèric ple (Melguizo i Moret 2006: 305), encara que podria tindre una fase anterior. El segon exemple, al jaciment del Morrón del Curro, representa el substrat preibèric de torres curvilínies (aquesta, de forma el·lipsoidal) i que adscriuim al bronze mitjà.

Amb tot, l'aspecte que més ens hauria d'interessar és la relació que en altres ambients s'ha establert entre algunes d'aquestes estructures i el seu significat dins del territori que ocupen, donat el seu caràcter monumental (Moret 2002). En el cas d'En Balaguer 1 és molt probable que aquesta estructura, la de la Casa-Torre, presentara almenys un altre pis més, element que intuïm pel grossor dels seus murs, amb un espai útil de 44 metres quadrats a la planta baixa. Eixe caràcter monumental associat a la seua aparença fortificada i aïllada és el que es vincula a les zones riberenques de l'Ebre amb el sorgiment i la consolidació d'una elit aristocràtica de possible caràcter guerrer. El seu auge es produeix en un breu espai de temps (segle VI arq. a.n.e. bàsicament) coincidint en el temps amb tombes aïllades de rics aixovars. Açò és el que ha portat a pensar que el sorgiment d'aquestes elits està en relació amb la concentració en mans de determinades famílies dels mitjans de producció i el control de les rutes comercials.

No obstant això, els materials de la Casa-Torre, encara que són un conjunt molt interessant, no tenen vaixella realitzada a torn o d'importacions que puguen emplaçar-nos en l'ibèric antic. El seu conjunt ens situa en un moment determinat del segle VII arq. a.n.e., destaca únicament un grup de làmines de bronze que per la seua morfologia hem relacionat amb gamberes

llises amb nervi i una agulla de cosir. Les gamberes formen part de la panòplia del guerrer, per la qual cosa aparentment relacionarien la nostra Casa-Torre amb el desenvolupament de les elits guerreres.

Aquesta situació de rellevància en el context comarcal té continuïtat a la primera meitat del segle VI arq. a.n.e. La Casa-Torre, inicialment aïllada, es veurà integrada dins d'un complex edificat més gran, marcat per l'aparició de nous departaments d'hàbitat i emmagatzematge. En aquest moment, el que assenyalava la importància del grup assentat en aquest indret és el conjunt metàl·lic associat al banquet: ganivet i graelles de ferro, *simpula* i pàtera de bronze, a més dels altres elements ceràmics que acompanyen aquestes eines, com els vasos del tipus 10 de coll cilíndric que en alguns ítems presenten els peus reixats i en altres una decoració geomètrica feta amb grafit sobre una base d'engalba.

Aquests tres elements creiem que són molt interessants, encara que no els hem trobat en altres assentaments estudiats, a excepció de la necròpolis de Sant Joaquim de la Menarella, on es relacionen amb les urnes del tipus 1. A banda del conjunt d'objectes metàl·lics de prestigi, que no tenim cap dubte que arriben mitjançant l'intercanvi amb les zones costeres —de forma directa o indirecta—, on trobem els principals conjunts semblants al nostre, són les peces ceràmiques del tipus 10 les que ens assenyalen algunes qüestions interessants.

D'una banda, els peus reixats es manifesten de manera freqüent a Catalunya com a element distingit del repertori vascular, encara que sobre l'origen —només els calats triangulars estan relacionats amb el món semita i els trípodcs metàl·lics— i la funcionalitat —brasers, urnes funeràries, relacionats amb la cerimònia del vi— no hi ha un consens (Graells i Sardà 2005: 261-264). Però el que interpretem en el nostre cas és una sincronia amb el procés d'assimilació, adaptació i còpia dels nous repertoris ceràmics que arriben a la costa a la primera meitat del segle VI a.n.e.

Tot i això hem d'assenyalar que dins del conjunt estudiat (més de 70.000 fragments a tota la comarca) només hem documentat tres fragments d'àmfora fenícia a la necròpolis de Sant Joaquim de la Menarella i descontextualitzats. Però sí que estan documentades quatre urnes a torn que imiten formes fenícies en contextos tancats que ens porten a la primera meitat del segle VI cal. ANE (Vizcaïno *et al.* 2010). Aquesta falta de contenidors ceràmics pareix confirmar la idea ja apuntada per altres investigadors que el comerç fenici directe no arriba fins a les terres altes, sinó que aquestes formen part dels circuits de redistribució indígena només com l'extrem més allunyat.

D'altra banda, les decoracions amb grafit ens assenyalen unes relacions, encara poc definides i que caldrà profunditzar més, amb els grups del sistema Ibèric central i de l'Alt Ebre, on la utilització del grafit com a eina decorativa és molt important. Aquestes relacions amb els grups que posteriorment configuraran el món celtibèric no són entranyes. Només mig segle després del moment que ací veiem, es comencen a documentar elements celtibèrics i cèltics com són les sivelles de cinturó en poblats i necròpolis del Baix Aragó, la Catalunya meridional, les costes valencianes

o la província d'Albacete (Manyanós i Olària 1999). De fet, hi ha una troballa de la part femella d'una sivella de cinturó geminada al Morrón del Cid, a la Iglesuela del Cid (Arasa 1985-1986).

Com a resum final, i en vista dels elements exposats, podem parlar del jaciment d'En Balaguer 1 com una més que possible residència d'una comunitat familiar amb un estatus privilegiat. L'existència del binomi Casa-Torre + cultura material de prestigi s'estableix com una primera gènesi d'un grup familiar benestant del segle VII arq a.n.e. que evoluciona cap a una comunitat més gran que amplia i reconduïx els espais edificats a la vegada que continua acumulant i adquirint productes de prestigi durant la primera meitat del s. VI arq a.n.e. Dins d'aquesta nova cultura material destacaran els elements de vaixel·la metàl·lica, com el *simpula* de bronze, que, juntament amb les graelles i el ganivet de dors recte, configuren part de la simbologia dels banquetes, un dels principals indicadors de l'estatus de les classes emergents al ferro antic (Graells 2005: 241).

Els altres assentaments de la zona d'Els Ports s'inclourien dins d'eixos nous circuits, influenciats per la proximitat de l'Ebre, eix vertebrador d'aquesta nova tendència d'intercanvis cap a l'interior; encara que la seua producció i comerç ja té, en aquests moments, un caràcter local (Rafel et al. 2008: 270), en què possiblement En Balaguer 1 jugaria un paper important.

Amparo Barrachina Ibáñez

Servei d'Investigacions Arqueològiques i Prehistòriques.
Diputació de Castelló. Edifici Museu.
Av. Germans Bou, 28. 12003,
Castelló de la Plana 964 727 529;
abarrachina@dipcas.es

Sebastià Cabanes Pellicer

EIN Mediterráneo S.L.
C/ General Urrutia, 75, 1r, Despatx 1C,
46013, València 963 343 206;
sebastiacabanes@gmail.com

Anna Viciach i Safont

C/ La Vall d'Uxo, 3, 12591,
la Llosa (Castelló) 962 610 065;
annaviciach@gmail.com

Neus Arquer Gasch

C/ Boqueres, 79-1B. 12550 Almassora.
Castelló 645 393 205;
neusarquer@gmail.com

Francisco José Hernández García

Pg/ Rei En Jaume, 7-13.
46130 Massamagrell, València 617 006 008;
frankhernan8@gmail.com

David Vizcaíno León

EIN Mediterráneo S.L.
C/ General Urrutia, 75, 1r, Despatx 1C,
46013, València 963 343 206;
dvizcaino@einsl.com

Bibliografia

AGUILLELLA, G., CABANES, S. i HERNÁNDEZ, F. J. (2010). Una primera aproximación a la arqueología del territorio de los parques eólicos de Cabrillas, Folch, Embalagué y Arriello. A: VIZCAÍNO, D. (coord.), BARRACHINA, A. i HERNÁNDEZ, F. J. (eds.). *Paisaje y Arqueología en Arriello, Cabrillas, Embalagué y Folch. Estudios Previos del Plan Eólico Valenciano. Zona III*. Generalitat Valenciana, Renomar S.L. y EIN Mediterráneo S.L. Valencia: 260-270.

ANDRÉS, J. (1994). Aportaciones a la arqueología de Els Ports. Hallazgos y yacimientos arqueológicos inéditos del término municipal de Morella. *Archivo de Prehistoria Levantina*, XXI: 155-186.

ANDRÉS, J. (2000). El Bronze Final-Ferro I a la comarca dels Ports. *Actes de la XL Assemblea Intercomarcal d'Estudiosos*. Diputació de Castelló. Morella: 39-60.

ARASA, F. (1977). Estudio arqueológico de Vilafranca del Cid (Castellón). *Cuadernos de Prehistoria y Arqueología Castellonenses*, 4: 243-270.

ARASA, F. (1979-1982). Arqueologia del terme Municipal de Vilafranca. *Separata del Boletín de Amigos de Morella y su comarca*. Morella.

ARASA, F. (1983). El morrón del Cid (La Iglesuela del Cid). *Teruel, Revista del Instituto de Estudios Turolenses*, 70: 61-186.

ARASA, F. (1983-1984). Història de l'arqueologia a la comarca dels Ports. *Separata del Boletín de Amigos de Morella y su Comarca*. IV: 5-28.

ARASA, F. (1985-1986). Aportaciones a la arqueología turolense: yacimientos y noticias arqueológicas de Mirambel, Fortanete, Cantavieja, La Iglesuela del Cid, Mosqueruela y El Puertomingalvo. *Kalathos: Revista del seminario de arqueología y etnología turolense* (Ejemplar dedicado a: Homenaje a Martín Almagro Basch), 5-6: 213-246.

ARASA, F. (1987). *Lesera (La Moleta dels Frares, El Forcall): Estudi sobre la Romanització a la comarca dels Ports*. Diputació de Castellón (Monografies de Prehistòria i Arqueologia castellonenques, 2). Castellón.

ARASA, F. (1999). Arqueologia del terme municipal de Cinctorres. *Cinctorres*, I: 101-113.

- ARASA, F. (2000). La comarca dels Ports des de la prehistòria fins a l'Alta Edat Mitjana. *Actes de la XL Assemblea Intercomarcal d'Estudiosos*, vol. I. Diputació de Castelló. Morella: 15-37.
- ARGENTE, J. L. (1994). *Las fíbulas de la Edad de Hierro en la Meseta Oriental, Valoración tipológica, cronológica y cultural*. (Excavaciones Arqueológicas en España, 168). Madrid.
- ARTEAGA, O., PADRÓ, J. i SANMARTÍ, E. (1990). *El poblado ibérico del Tossal del Moro de Pinyeres (Batea, Terra Alta, Tarragona)* (Monografies Arqueològiques, 7). Barcelona.
- ATRIAN, P. (1961). Cerámica céltica del poblado de San Cristóbal (Mazaleón). *Revista del Instituto de Estudios Turolenses*, 13: 23-30.
- BARRACHINA, E. (2002-2003). Excavacions al palau dels Sant Joans de Cinctorres (El Ports): els nivells protohistòrics. *Quaderns de Prehistòria i Arqueologia de Castelló*, 23: 297-300.
- BARRACHINA, A., VICIACH, A., ROSELLÓ, M., ARQUER, N., LUJÁN, J., LLEDÓ, N., HUGUET, E. i PRIETO, C. (2010). Manufacturas. Descripción de las producciones cerámicas y de los componentes metálicos. A: VIZCAÍNO, D. (COORD.), BARRACHINA, A. i HERNÁNDEZ, F. J. (eds.). *Paisaje y Arqueología en Arriello, Cabrillas, Embalagué y Folch. Estudios Previos del Plan Eólico Valenciano. Zona III*. Generalitat Valenciana, Renomar S.L. i EIN Mediterráneo S.L. València: 196-241.
- BARROSO, R. (2002). Cuestiones sobre las cerámicas grafitadas del Bronce Final y I Edad del Hierro de la Península Ibérica. *Trabajos de Prehistoria*, 59: 127-142.
- CABANES, S., LUJÁN, J., VICENTE, M. i RUIZ, J. M. (2010a). Prospecciones y excavaciones: el oficio de encontrarnos con el pasado. La lloma del Mas de Arriello. A: VIZCAÍNO, D. (COORD.), BARRACHINA, A. i HERNÁNDEZ, F. J. (eds.). *Paisaje y Arqueología en Arriello, Cabrillas, Embalagué y Folch. Estudios Previos del Plan Eólico Valenciano. Zona III*. Generalitat Valenciana, Renomar S.L. i EIN Mediterráneo S.L. València: 46-49.
- CABANES, S., ARQUER, N., VICIACH, A. i RUIZ, J. M. (2010b). Prospecciones y excavaciones: el oficio de encontrarnos con el pasado. El Cabeço. A: VIZCAÍNO, D. (COORD.), BARRACHINA, A. i HERNÁNDEZ, F. J. (eds.). *Paisaje y Arqueología en Arriello, Cabrillas, Embalagué y Folch. Estudios Previos del Plan Eólico Valenciano. Zona III*. Generalitat Valenciana, Renomar S.L. i EIN Mediterráneo S.L. València: 54-63.
- CABANES, S., BARRACHINA, E., VICENTE, M. i RUIZ, J. M. (2010c). Prospecciones y excavaciones: el oficio de encontrarnos con el pasado. En Balaguer 4. A: VIZCAÍNO, D. (COORD.), BARRACHINA, A. i HERNÁNDEZ, F. J. (eds.). *Paisaje y Arqueología en Arriello, Cabrillas, Embalagué y Folch. Estudios Previos del Plan Eólico Valenciano. Zona III*. Generalitat Valenciana, Renomar S.L. i EIN Mediterráneo S.L. València: 120-123.
- CABANES, S., LUJÁN, J., VICENTE, M. i RUIZ, J. M. (2010d). Prospecciones y excavaciones: el oficio de encontrarnos con el pasado. En Balaguer 7. A: VIZCAÍNO, D. (COORD.), BARRACHINA, A. i HERNÁNDEZ, F. J. (eds.). *Paisaje y Arqueología en Arriello, Cabrillas, Embalagué y Folch. Estudios Previos del Plan Eólico Valenciano. Zona III*. Generalitat Valenciana, Renomar S.L. i EIN Mediterráneo S.L. València: 126-129.
- CABANES, S., LUJÁN, J., VICENTE, M. i RUIZ, J. M. (2010e). Prospecciones y excavaciones: el oficio de encontrarnos con el pasado. Necrópolis de la Lloma Comuna. A: VIZCAÍNO, D. (COORD.), BARRACHINA, A. i HERNÁNDEZ, F. J. (eds.). *Paisaje y Arqueología en Arriello, Cabrillas, Embalagué y Folch. Estudios Previos del Plan Eólico Valenciano. Zona III*. Generalitat Valenciana, Renomar S.L. i EIN Mediterráneo S.L. València: 146-153.
- CABANES, S., HERNÁNDEZ, F. J. i VIZCAÍNO, D. (2010f). El poblado fortificado de La Lloma Comuna. A: VIZCAÍNO, D. (COORD.), BARRACHINA, A. i HERNÁNDEZ, F. J. (eds.). *La Lloma Comuna (Castellfort, Castellón). Un poblado fortificado de la Edad del Hierro*. Generalitat Valenciana, Renomar S.L. i EIN Mediterráneo S.L. València: 22-37.
- CABANES, S. i VIZCAÍNO, D. (2010). Complejos de hábitat y almacenaje en el Pla d'En Balaguer. Un poblado fortificado de la Edad del Hierro. A: VIZCAÍNO, D. (COORD.), CABANES, S. i HERNÁNDEZ, F. J. (eds.). *En Balaguer I (Portell de Morella, Castellón). La evolución de una comunidad rural desde la Edad del Hierro hasta la romanización*. Generalitat Valenciana, Renomar S.L. i EIN Mediterráneo S.L. València: 30-45.
- CASTIELLA, A. (1977). *La Edad del Hierro en Navarra y Rioja*. Institución Príncipe de Viana. Pamplona.
- CASTRO, P. (1994). *La sociedad de los Campos de Urnas en el nordeste de la Península Ibérica: la necrópolis de El Calvari (El Molar, Priorat, Tarragona)* (BAR International Series, 592). Oxford.
- CLAUSELL, G. (2002). *Excavacions i objectes arqueològics del Torrelló d'Almassora (Castelló)*. Museu Municipal d'Almassora. Castelló.
- DILOLI, J. (1999). L'evolució en els models d'ocupació del territori al curs inferior de l'Ebre i plana litoral del Baix Maestrat durant la prehistòria. *Quaderns de Prehistòria i Arqueologia de Castelló*, 20: 95-114.
- DILOLI, J. i BEA, D. (2005). Evolució dels models de poblament a l'àrea del Baix Ebre durant la prehistòria. *Revista d'Arqueologia de Ponent*, 15: 79-96.
- ERICE, R. (1995). *Las fíbulas del Nordeste de la Península Ibérica. Siglos I a.e al IV d.e*. Institución Fernando el Católico. Saragossa.
- FERNÁNDEZ, M., LAFUENTE, A., LÓPEZ, J. B. i PLENS, M. (1991). La necrópolis tumular d'incineració de la Colomina 1 (Gerb, La Noguera). Campaña d'excavació 1987-1988. *Revista d'Arqueologia de Ponent*, 1: 83-144.

- GIL-MASCARELL, M., FERNÁNDEZ, A. i OLIVER, A. (1996). Resultados de las excavaciones arqueológicas en el yacimiento ibérico de la Torre de Foios (Lucena, Castellón). *Quaderns de Prehistòria i Arqueologia de Castelló*, 17: 219-254.
- GONZÁLEZ PRATS, A. (1979a). *Carta arqueológica del Alto Maestrazgo* (Serie Trabajos Varios del SIP, 63). València.
- GONZÁLEZ PRATS, A. (1979b). Excavaciones en el yacimiento protohistórico de La Peña Negra, Crevillente (Alicante) (1ª y 2ª campañas). *Excavaciones Arqueológicas en España*, 99: 7-263, Ministerio de Cultura. Dirección General del Patrimonio Artístico, Archivos y Museos. Subdirección General de Arqueología. Madrid.
- GRACIA, F., MUNILLA, G. i GARCÍA, E. (1996). El período ibérico I en la comarca del Montsià. Poblamiento y organización del territorio. *Gala Revista d'Arqueologia, Antropologia i Patrimoni*, 3-5: 363-385.
- GRACIA, F., MUNILLA, G. i GARCÍA, D. (2000). Moleta del Remei (Alcanar, Montsià). Balance de la investigación 1985-1997. A: BUXÓ, R. i PONS, E. (eds.). *L'hàbitat protohistòric a Catalunya, Roselló i Languadoc Occidental. Actualitat de l'Arqueologia de l'edat del Ferro* (Sèrie Monogràfica del MAC-Girona, 19). Girona: 59-71.
- GRAELLS, R. (2005). Sobre el banquet de la primera edat del ferro a Catalunya: els accessoris de condimentació de la beguda. *Revista d'Arqueologia de Ponent*, 15: 235-246.
- GRAELLS, R. (2006). La vaixel·la metàl·lica protohistòrica a Catalunya (S. VII-V AC). *Cypsela* (Ejemplar dedicado a: Canibalisme, violència i guerra), 16: 195-211.
- GRAELLS, R. (2008). *Análisis de las manifestaciones funerarias en Cataluña durante los ss. VII y VI aC. Sociedad y cultura material: la asimilación de estímulos mediterráneos*. Directora: Núria Rafel Fontanals. Universitat de Lleida. Secció d'Arqueologia, Prehistòria i Història Antiga. Lleida.
- GRAELLS, R. i SARDÀ, S. (2005). Repertori ceràmic a Catalunya en el trànsit del segle VII al VI aC. Influències i canvis de caràcter orientaltzant. *Revista d'Arqueologia de Ponent*, 15: 247-272.
- GUARDIOLA, M. (1999). Introducció a la prehistòria del terme de Cinctorres. *Cinctorres*, I: 83-100.
- GUARDIOLA, M. (2004-2005). La formació de Morella: un patró geològic per a l'assentament prehistòric a la comarca dels Ports. *Quaderns de Prehistòria i Arqueologia de Castelló*, 24: 91-110.
- GUSI, F. i BARRACHINA, E. (2005). L'evolució dels grups culturals del bronze final i del ferro al País Valencià: estat de la qüestió i problemàtica. A: MERCADAL, O. (coord.). *Món ibèric: als Països Catalans. XIII Col·loqui Internacional d'Arqueologia de Puigcerdà: homenatge a Josep Barberà i Farràs. Puigcerdà, 14 i 15 de novembre de 2003*, vol. 1: 95-116.
- HERNÁNDEZ, F. J., VIZCAÍNO, D., RUIZ, J. M., ARQUER, N., BARRACHINA, A., VICIACH, A., SANCHIS, A., TORMO, C. i DE HARO, S. (2007a). Refoies Altes. Una casa fortificada del Hierro Antiguo. A: VIZCAÍNO, D. (coord.) i GONZÁLEZ, R. (ed.). *Paisaje y arqueología en la Sierra de la Menarella: estudios previos del Plan Eólico Valenciano. Zona II, Refoies y Todolella*. Generalitat Valenciana, Renomar i EIN Mediterráneo. València: 130-147.
- HERNÁNDEZ, F. J., RUIZ, J. M., BARRACHINA, A., VICIACH, A., VICENTE, M., SANCHIS, A., TORMO, C. i DE HARO, S. (2007b). Portell de la Rabosa. Un Poblado en altura del Hierro Antiguo. A: VIZCAÍNO, D. (coord.) i GONZÁLEZ, R. (ed.). *Paisaje y arqueología en la Sierra de la Menarella: estudios previos del Plan Eólico Valenciano. Zona II, Refoies y Todolella*. Generalitat Valenciana, Renomar i EIN Mediterráneo. València: 90-107.
- HERNÁNDEZ, F. J., RUIZ, J. M., ARQUER, N., BARRACHINA, A., VICIACH, A. i VICENTE, M. (2007c). Morfón del Curro I. Una Atalaya de la Edad del Bronce. A: VIZCAÍNO, D. (coord.) i GONZÁLEZ, R. (ed.). *Paisaje y arqueología en la Sierra de la Menarella: estudios previos del Plan Eólico Valenciano. Zona II, Refoies y Todolella*. Generalitat Valenciana, Renomar i EIN Mediterráneo. València: 76-89.
- HERNÁNDEZ, F. J., VICENTE, M., ROSSELLÓ, M. i RUIZ, J. M. (2010). Prospecciones y excavaciones: el oficio de encontrarnos con el pasado. Cabrillas 2 o Les Cabrilles. A: VIZCAÍNO, D. (coord.), BARRACHINA, A. i HERNÁNDEZ, F. J. (eds.). *Paisaje y Arqueología en Arriello, Cabrillas, Embalagué y Folch. Estudios Previos del Plan Eólico Valenciano. Zona III*. Generalitat Valenciana, Renomar S.L. i EIN Mediterráneo S.L. València: 72-81.
- LÓPEZ, J. (2007). Sociedad y economía durante el Bronce Final y la primera Edad del Hierro en el Noreste Peninsular: una aproximación a partir de las evidencias arqueológicas. *Trabajos de prehistoria*, vol. 64, 1: 99-120.
- LLANOS, A. (2004). Cerámicas con ornamentaciones pintadas del Bronce Medio / Final y Hierro Medio del poblado de la Hoya (Laguardia, Álava). *Estudios de Arqueología Alavesa*, 21: 111-132.
- MANYANÓS, A. i OLÀRIA, C. (1999). Materials arqueològics d'influència cèltica i celtibèrica a la probable frontera oriental i meridional de la Celtibèria. *Quaderns de Prehistòria i Arqueologia de Castelló*, 20: 129-160.
- MARTÍNEZ, J. M., CHÁFER, G. i ESPÍ, I. (2001). *Materiales de la primera edad del hierro en la Plaza del Castillo de la villa de Requena (Valencia): un avance*. A: LORRIO, A. J. (coord.). *Los Íberos en la comarca de Requena-Utiel (Valencia)*. Alacant: 117-128.
- MATA, C. (1991). *Los Villares (Caudete de las Fuentes, Valencia). Origen y evolución de la cultura ibérica* (Serie Trabajos Varios del SIP, 88). València.
- MELGUIZO, S. i MORET, P. (2007). Las fortificaciones del Bajo Aragón entre los siglos III y I a.C.: un estilo regional.

- A: BERROCAL, L. i MORET, P. (eds.). *Paisajes fortificados de la Edad del Hierro: las murallas protohistóricas de la meseta y de la vertiente atlántica en su contexto europeo. Actas del coloquio celebrado en la Casa de Velázquez (octubre de 2006)*. Madrid: 306-324.
- MESADO, N. (1974). *Vinarragell (Burriana, Castellón)* (Serie de Trabajos Varios del SIP, 46). València.
- MORET, P. (2002). Tossal Montañés y la Gessera: ¿residencias aristocráticas del Ibérico Antiguo en la cuenca media del Matarraña?. *Ilercavònia. I Jornades d'Arqueologia. Ibers a l'Ebre. Recerca i interpretació. Tivissa, 23 i 24 de novembre de 2001*, 3: 65-74.
- MORET, P., BENAVENTE, J. A. i GORGUES, A. (2006). Íberos del Matarraña. Investigaciones arqueológicas en Valdeltormo, Calaceite, Cretas y Fresneda (Teruel). *Al-Quannis, Boletín del Taller de Arqueología de Alcañiz*, 11: 309.
- NAVARRO, R. (1970). Las fíbulas en Cataluña. *Publicacions Eventuals*, 16: 126.
- OLIVER, A. (1994). *El poblado ibérico del Puig de la Misericòrdia de Vinaròs*. Amics de Vinaròs. Vinaròs.
- OLIVER, A. i GUSI, F. (1995). *El Puig de la Nau. Un hàbitat fortificat ibèric en el àmbit mediterràneu peninsular* (Monografies de Prehistòria i Arqueologia Castellonenques, 4). Castelló.
- OLIVER, A. (1994-1996). Bronce Final-Hierro Antiguo en el sur del Ebro, ¿Un período de transición?. *Gala Revista d'Arqueologia, Antropologia i Patrimoni*, 3-5: 219-229.
- OLIVER, A. i GUSI, F. (1991). Los primeros contactos comerciales mediterráneos en el norte del País Valenciano (siglos VII-VI a.C.). A: REMESAL, J. i MUSSO, O. (coords.). *La presencia de material etrusco en la Península Ibérica*. Barcelona: 197-213.
- PARACUELLOS, P. A. (2000). Intercambios protocoloniales en el área alcañizana (Bajo Aragón, Teruel). *Actas del IV Congreso Internacional de estudios fenicios y púnicos (Cádiz, 2 al 6 de octubre de 1995)*, IV. Servicio Publicaciones Universidad de Cádiz. Cádiz: 1851-1861.
- PÉREZ, R., VIZCAÍNO, D., AROUER, N., BARRACHINA, A., VICIACH, A., AGUSTÍ, B., SANCHIS, A., TORMO, C. i HARO, S. (2007a). Sant Joaquim. Evidencias de un hàbitat del Bronce Final. A: VIZCAÍNO, D. (coord.) i GONZÁLEZ, R. (ed.). *Paisaje y arqueología en la Sierra de la Menarella: estudios previos del Plan Eólico Valenciano. Zona II, Refoies y Todolella*. Generalitat Valenciana, Renomar i EIN Mediterráneo. València: 190-289.
- PÉREZ, R., VIZCAÍNO, D., AROUER, N., BARRACHINA, A., VICIACH, A., AGUSTÍ, B., SANCHIS, A., TORMO, C. i HARO, S. (2007b). La necrópolis de Sant Joaquim. Un espacio funerario del Hierro I. A: VIZCAÍNO, D. (coord.) i GONZÁLEZ, R. (ed.). *Paisaje y arqueología en la Sierra de la Menarella: estudios previos del Plan Eólico Valenciano*.
- Zona II, Refoies y Todolella. Generalitat Valenciana, Renomar i EIN Mediterráneo. València: 190-289.
- PICAZO, J. V. i RODANÉS, J. M. (coords.) (2009). *Los poblados del Bronce Final y Primera Edad del Hierro. Cabezo de la Cruz (La Muela, Zaragoza)*. Gobierno de Aragón. Saragossa.
- QUESADA, F. (1997). El armamento ibérico. Estudio tipológico, geográfico, funcional, social y simbólico de las armas en la Cultura ibérica (siglos VI-I a.C.). *Monographies Instrumentum*, 3, vol. 2: 480.
- RAFEL, N. (1993). *La necrópolis del Coll del Moro de Gandesa. Els Materials*. Diputació de Tarragona. Tarragona.
- RAFEL, N. (1998). Peus ceràmics reixats de tradició mediterrània en els CU de l'edat del ferro a Catalunya. *Revista d'Arqueologia de Ponent*, 8: 81-85.
- RAFEL, N. (2003). *Les necrópolis tumulàries de tipus Baixaragonès: les campanyes de l'Institut d'Estudis Catalans al Matarranya* (Monografies, 4). Barcelona.
- RAFEL, N., VIVES-FERRÁNDIZ, J., ARMADA, X. L., GRAELLS, R. (2008). Las comunidades de la Edad del Bronce entre el Empordà y el Segura: espacio y tiempo de los intercambios. A: CELESTINO, S., RAFEL, N. i ARMADA, X. L. (eds.). *Contacto cultural entre el Mediterráneo y el Atlántico: (siglos XII-VII a.C.): la precolonización a debate* (Serie Arqueológica, 11). Madrid: 239-272.
- RIPOLLÈS, P. P. (1985). Las monedas del tesoro de Morella, conservadas en la B.N. de París. *Acta Numismática*, 15: 47-64.
- ROYO, J. I. (1994-1996). Ritual funerario y cultura material en las necrópolis tumulares de los Castelletes de Mequinenza (Zaragoza): una aportación al estudio del Bronce final/hierro I en el N.E. peninsular. *Gala Revista d'Arqueologia, Antropologia i Patrimoni*. "Actes Taules rodones d'Arqueologia", 3-5: 93-108.
- RUIZ ZAPATERO, G. (1982). El poblado protohistórico de Siriguarach (Alcañiz, Teruel). *Revista del Instituto de Estudios Turolenses*, 67: 23-54.
- RUIZ ZAPATERO, G. (1983). *Los Campos de Urnas del NE de la Península Ibérica*. Dos tomos. Tesi doctoral inèdita. Universidad Autónoma de Madrid. Madrid.
- SANMARTÍ, J., BELARTE, M. C., SANTACANA, J., ASENSIO, D. i NOGUERA, J. (2000). L'assentament del bronze final i primera edat del ferro del Barranc de Gàfols (Ginestar, Ribera d'Ebre). *ArqueoMediterrània*, 5: 244.
- SCHUBART, H., NIEMEYER, H. G., PELLICER, M. (1969). *Toscanos. La factoría paleopúnica en la desembocadura del río Vélez. Excavaciones de 1964*. Excavaciones Arqueológicas en España, 66: 156. Ministerio de Educación y Ciencia. Dirección General de Bellas Artes. Servicio Nacional de Excavaciones Arqueológicas. Madrid.

- SORIA, L. i MATA, C. (2001-2002). Cerámicas a mano con decoración incisa del Bronce Final/Hierro I al norte del Júcar (La Manchuela, Albacete). *Anales de Prehistoria y Arqueología*, 17-18: 95-108.
- TOLEDO, A., PALOL, P. i AGUSTÍ, B. (2006). *La necrópolis d'incineració del bronze final transició a l'edat del ferro de can Bech de Baix, Agullana (Alt Empordà, Girona): els resultats de la campanya d'excavació de 1974*. Museu d'Arqueologia de Catalunya. Girona.
- VILASECA, S. (1947). El campo de urnas de Les Obagues del Montsant (y la evolución de la cultura de las urnas en el sur de Cataluña). *Archivo Español de Arqueología*, 20: 28-45.
- VIVES-FERRÁNDIZ, J. (2005). Situaciones coloniales e intercambios en la costa oriental de la Península Ibérica (ss. VIII-VI a.C.). *Cuadernos de Arqueología Mediterránea* (Ejemplar dedicado a: Negociando encuentros), 12: 15-269.
- VIZCAÍNO, D. (coord.) i GONZÁLEZ, R. (ed.) (2007). *Paisaje y arqueología en la Sierra de la Menarella. Estudios previos del Plan Eólico Valenciano. Zona II: Refoies y Todolella*. Generalitat Valenciana, Renomar S.A. i EIN Mediterráneo S.L. València.
- VIZCAÍNO, D., AGUSTÍ, B., BARRACHINA, A., PÉREZ, R., CABANES, S., CARDO, D., VICENTE, M., VICIACH, A., ARQUER, N. i HERNÁNDEZ, F. J. (2009). Antropología y mundo funerario en la comarca dels Ports: La gestión patrimonial en los Parques Eólicos de las zonas 1, 2 y 3. A: POLO, M. i GARCÍA-PRÓSPER, E. (eds.). *Investigaciones Historicomédicas sobre salud y enfermedad en el pasado. Actas IX Congreso Nacional de Paleopatología. 26-29 septiembre de 2007. Morella (Castellón)*. Grupo Paleolab y Sociedad Española de Paleopatología. València: 159-174.
- VIZCAÍNO, D. (coord.), BARRACHINA, A. i HERNÁNDEZ, F. J. (eds.) (2010). *La necrópolis de Sant Joaquim de la Menarella (Forcall, Castellón). La práctica de la incineración en la comarca de Els Ports*. Generalitat Valenciana, Renomar i EIN Mediterráneo. València.
- WERNER, S. (1990). *La cerámica pintada geométrica del bronce final y de la primera edad del hierro*. Madrid.