

Memòria de l'activitat del Laboratori d'Arqueologia de la Universitat de Lleida durant l'any 2011

Maria Trigo Prunera

Continuant amb la seva feina de conservació i restauració de materials de procedència arqueològica, el SCT-Laboratori d'Arqueologia de la Universitat de Lleida ha dirigit els seus esforços, durant aquest any 2011, a tractar un conjunt de material de procedència molt diversa. Totes aquestes peces estan relacionades amb la investigació i les excavacions que es duen a terme tant dins dels projectes desenvolupats pels grups de recerca de la pròpia universitat, com amb les excavacions realitzades per usuaris externs. Tota aquesta tasca de conservació i restauració que s'ha fet al laboratori ha estat complementada amb la documentació. Aquesta documentació és molt necessària per tenir al dia tot el que fa referència a l'execució dels processos realitzats durant els tractaments d'estabilització, neteja i reintegració del material i també per deixar constància de tot allò que s'ha decidit aplicar.

Enguany els usuaris externs, per als quals el laboratori ha treballat, han estat el Museu Comarcal de l'Urgell, el Museu de Lleida, l'Institut d'Estudis Ilerdencs i la Secció d'Arqueologia de l'Ajuntament de Lleida. Per al Museu Comarcal de l'Urgell s'han estabilitzat un total de cinc peces de ferro: quatre procedents de l'excavació dels Missatges (Claravalls, Tàrraga) i una petita eina apareguda a l'excavació dels Estinclells (Verdú). D'aquesta darrera excavació també s'ha netejat un botó o aplic de ferro amb matèria orgànica i s'ha restaurat una punta de llança ibèrica molt fragmentada. La punta de llança s'ha tractat amb l'ajut de les radiografies que es van realitzar abans d'intervenir sobre la seva superfície. Després d'una consolidació al buit parcial l'arma s'ha enganxat i posteriorment s'ha netejat mecànicament utilitzant una turbina recta amb fereses de diamant i també corindó projectat amb microabrasímetre. Les esquerdes i forats s'han omplert amb resina epoxi

per donar més resistència a la peça i s'ha decidit reintegrar-la només fins al punt de poder-la manipular.

Per al Museu de Lleida: diocesà i comarcal s'ha realitzat el tractament d'estabilització de l'espasa recta ibèrica de ferro de la Pedrera (Vallfogona de Balaguer-Tèrmens, la Noguera). S'han necessitat uns mesos per acabar d'eliminar els clorurs de ferro actius que afectaven el metall. Un cop acabats els tractaments d'inhibició, consolidació i protecció final la peça tornarà al museu sota unes condicions òptimes de temperatura i humitat (fig. 1).

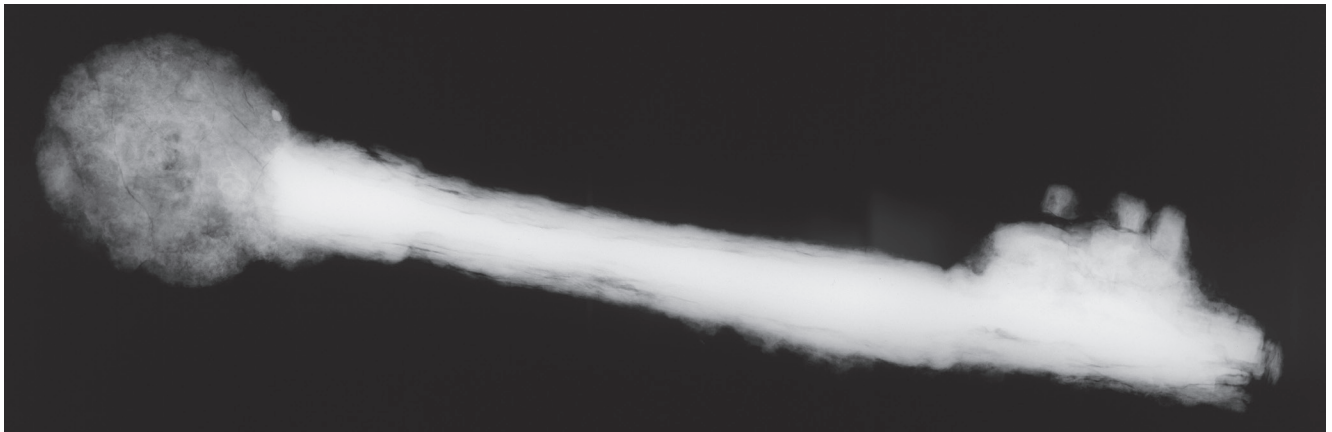
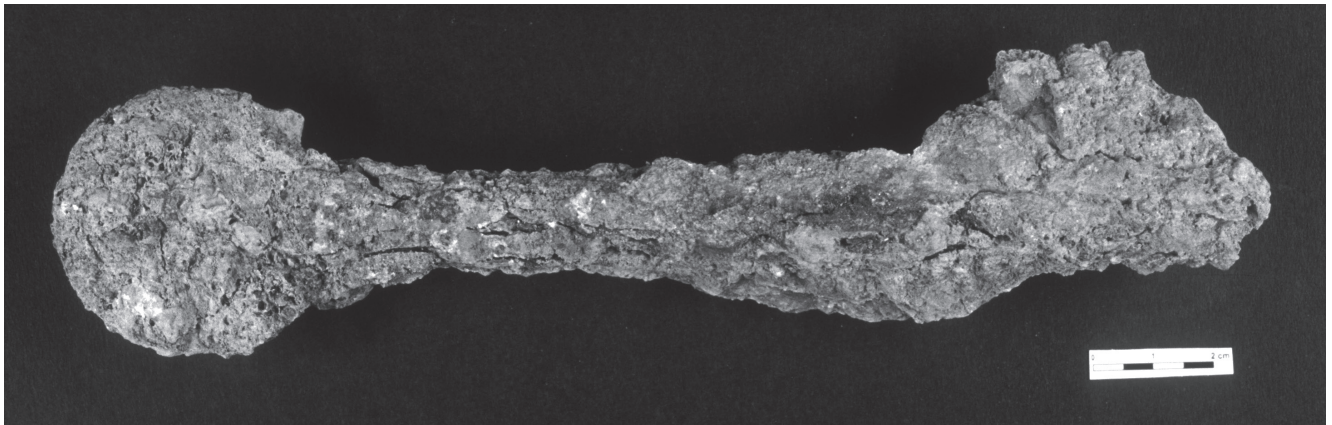
Pel que fa a l'Institut d'Estudis Ilerdencs s'han netejat i estabilitzat dues peces de bronze procedents del jaciment de la Serra del Calvari (la Granja d'Escarp, el Segrià): un penjoll en forma d'anella i un fragment d'un braçalel.

Per a la Secció d'Arqueologia de l'Ajuntament de Lleida el laboratori ha continuat amb el tractament del material que ha anat apareixent a les excavacions que aquesta duu a terme a la ciutat. Això és possible gràcies al conveni de col·laboració en arqueologia urbana vigent entre l'Ajuntament de Lleida i la Universitat. D'aquesta manera s'ha pogut estabilitzar una gran quantitat de peces de ferro i al mateix temps s'han restaurat objectes de ceràmica, d'os i de bronze. Aquest any el laboratori, a part de la Carme Prats i la Maria Trigo, ha comptat durant uns mesos amb la col·laboració de les restauradores Gemma Piqué i Mireia Cañadell. Paral·lelament a aquesta feina de conservació i restauració, i dins també del conveni, s'ha comptat amb la col·laboració de la Lluïsa Amenós, doctora en història de l'art i especialista en documentació del patrimoni cultural, en arts decoratives i en ferro forjat. La Lluïsa Amenós ha estat realitzant tasques de recerca tipològica de peces, majoritàriament metàl·liques, procedents de les intervencions arqueològiques portades a terme per la Secció d'Arqueologia de la Paeria. Aquesta recerca ha permès identificar i documentar peces que ja han estat restaurades al laboratori o que estan en procés de conservació i restauració. Els resultats de la tasca interdisciplinària portada a terme es recollirà en un article del proper número de la *Revista d'Arqueologia de Ponent*.

Els objectes de ferro procedents del conveni amb l'Ajuntament de Lleida que s'han estabilitzat mitjançant tractament químic durant aquest any 2011 són onze procedents de l'excavació de Cappont entre els quals hi ha un ganivet, unes tenalles, un compàs i un sabre, i dotze procedents de l'excavació del carrer



Figura. 1. Espasa recta ibèrica de ferro de la Pedrera (Vallfogona de Balaguer-Tèrmens, la Noguera) que pertany a la col·lecció exposada al Museu de Lleida: diocesà i comarcal. (foto: Servei de Reproducció d'Imatge de la Universitat de Lleida).



Figures 2a, b, c i d. Clau de pany de ferro d'època moderna trobada a la intervenció realitzada al baluard de Llengua de Serp del Turó de la Seu Vella de Lleida. Imatge de la clau abans del tractament, radiografia de la peça, fotografia de la clau durant la neteja mecànica i aspecte final. (Foto abans tractament i durant la neteja: SCT-Laboratori d'Arqueologia. Digitalització radiografia i foto final tractament: Servei de Reproducció d'Imatge de la Universitat de Lleida).

del Carme, dels quals destaquem un *pugio* romà, una fulla de falçó i un ganivet. A part s'ha restaurat una clau de pany de ferro apareguda a la intervenció al baluard de la Llengua de Serp del Turó de la Seu Vella tot netejant la superfície de forma mecànica amb turbina recta i corindó projectat amb microabrasímetre, i omplint i reforçant esquerdes amb resina epoxi (fig. 2a, b, c i d). També s'han acabat d'estabilitzar i restaurar una sèrie de peces de bronze aparegudes en diferents intervencions de la ciutat, de les quals podem destacar una moneda folrada de plata que va aparèixer a l'Antic Portal de Magdalena, una anella, una sivella, una clau de ganxo, una agulla, un mànec, un didal, un pèndol i una nansa (fig. 3a i b). Tots aquests objectes provenen de les excavacions que es van fer als carrers Cardenal Remolins, Democràcia,

del Carme i avinguda Blondel-Sant Antoni. Enguany també s'ha restaurat el broc en forma de cap de lleó que es troba a la font del Lleó dels Camps Elisis de la ciutat. S'ha fet la neteja de les concrecions calcàries que tapaven bona part de la superfície i s'ha reparat un dels ulls amb resina epoxi. Després de consolidar la seva superfície el broc s'ha retornat al seu lloc per continuar decorant la font (fig. 4a i b). Pel que fa als objectes d'os i de ceràmica, hem de dir que s'ha pogut restaurar una sèrie de peces d'origen romà i medieval força variades procedents també de les excavacions dels carrers esmentats anteriorment, com ara una pàtera (fig. 5), un metacarp de bòvid treballat d'època andalusina, una escudella vidrada de gran format, una servidora vidrada i una plata decorada amb una escena cortesana pintada amb verd i manganès.



Figures 3a i b. Nansa de bronze d'època romana trobada a l'excavació de les termes excavades al carrer Cardenal Remolins de Lleida. Imatge d'abans del tractament i un cop finalitzada la restauració. (Foto d'abans del tractament: SCT-Laboratori d'Arqueologia. Foto final tractament: Servei de Reproducció d'Imatge de la Universitat de Lleida).



Figura 4a i b. Broc de la font del Lleó dels Camps Elisis de Lleida. Fotografia del seu estat *in situ* abans del tractament i un cop finalitzada la restauració i retornada al seu lloc d'origen (fotos: Albert Gaset).

Durant aquest any 2011 el SCT-Laboratori d'Arqueologia també ha col·laborat amb el Grup de Recerca Consolidat GRAPHA (Grup de Recerca en Arqueologia, Prehistòria i Història Antiga) de la Universitat de Lleida, i ha donat suport amb el seu treball de conservació i restauració a diversos projectes de recerca: els que porta el Grup d'Investigació Protohistòrica (GIP) i els que dirigeix la doctora Núria Rafel. Per al GIP s'ha continuat amb l'estabilització d'un conjunt d'objectes de bronze apareguts a les darreres campanyes d'excavació del poblat ibèric dels Vilars (Arbeca), que ja s'havien posat en marxa l'any 2010 i entre els quals cal destacar un penjoll zoomorf de tipus boc; i també s'ha començat amb d'altres com ara una fibula anular. Alhora s'han engegat els tractaments de neteja d'un vas de ceràmica a mà provinent de les excavacions fetes al Megalit de Reguers de Seró (Artesa de Segre, la Noguera). I per donar suport als projectes portats a terme per la doctora Núria Rafel s'ha estabilitzat una anella de bronze procedent del Turó de l'Avenc del Primo (Bellmunt del Priorat) i s'ha netejat i estabilitzat una fibula romana apareguda al jaciment del Coll del Moro (Gandesa, Terra Alta).

Maria Trigo Prunera
SCT-Laboratori d'Arqueologia
Universitat de Lleida
labarq@sct.udl.cat

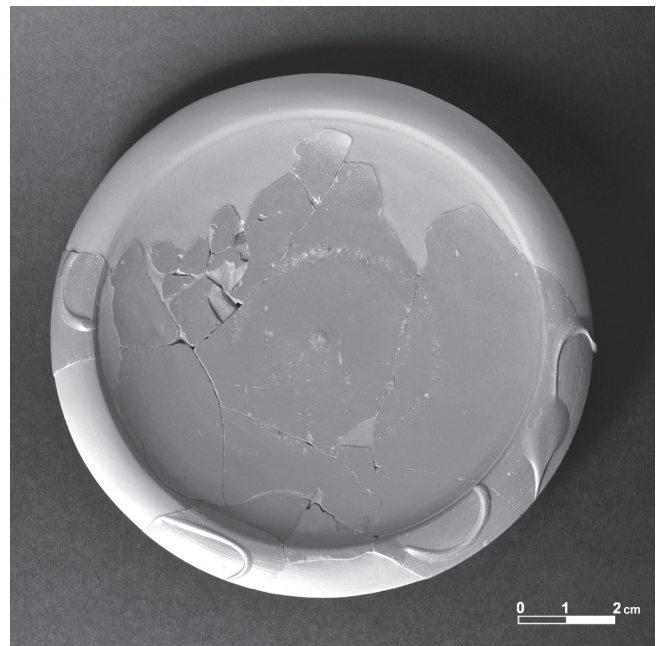


Figura 5. Pàtera de ceràmica *terra sigillata* d'època romana trobada a les excavacions de les termes del carrer Cardenal Remolins de Lleida un cop acabada la seva restauració (foto: Servei de Reproducció d'Imatge de la Universitat de Lleida).