

Memòria de l'activitat del SCT-Laboratori d'Arqueologia de la Universitat de Lleida durant l'any 2013

Maria Trigo Prunera

Com cada any, el SCT-Laboratori d'Arqueologia ha continuat amb les tasques de conservació i restauració de material arqueològic provinent de les excavacions i estudis realitzats tant dins dels projectes desenvolupats pels grups de recerca de la Universitat de Lleida, com els portats a terme per altres institucions. Això ens ha donat l'oportunitat de tractar un conjunt de material molt variat que ha aportat una interessant informació, la qual ha estat degudament recollida i documentada. Durant el 2013 les institucions que han encarregat feines al laboratori han estat el Servei d'Arqueologia de l'Ajuntament de Lleida, el Museu de Lleida: Diocesà i Comarcal, el Conselh Generau d'Aran, l'Institut d'Estudis Ilerdencs de la Diputació de Lleida i el Museu Comarcal de l'Urgell.

Pel que fa al Servei d'Arqueologia de l'Ajuntament de Lleida, el laboratori ha continuat amb el tractament del material que ha anat apareixent a les excavacions que s'han dut a terme a la ciutat. Es tracta d'una sèrie d'objectes de metall fets amb aliatges de coure que provenen de diferents parts de la ciutat, i que estaven patint els efectes d'un avançat procés de degradació: un element decoratiu zoomorf i un fragment de llanceta (figura 1a i b), trobats al carrer del Carme (INT-270), i una peça indeterminada i allargada amb forats apareguda al carrer Magdalena (INT-261). Després d'un llarg tractament d'estabilització amb banys de sesquicarbonat sòdic, aquests objectes s'han acabat de netejar i s'han protegit de les condicions ambientals de l'entorn, i en el cas de la llanceta s'han reintegrat amb una resina epoxi algunes parts perdudes per culpa de l'acció dels clorurs de coure. Al mateix temps s'ha continuat amb l'aplicació dels tractaments d'estabilització en banys de sesquicarbonat sòdic a altres peces, com ara el pont d'una fíbula provinent també del carrer del Carme (INT-270), una cabota amb decoració del carrer Cardenal Remolins (INT-83), una moneda romana del carrer Democràcia (INT-101), una tija doblegada, un botó que també porta plom en l'aliatge, una plaqueta rectangular amb clauets i una anella del carrer Bafart (INT-46), i un aplic en forma de botó procedent de l'Antic Portal de Magdalena (INT-02). També s'han estabilitzat mitjançant banys químics en sulfit alcalí dues peces de ferro: un falçó petit del carrer la Parra (INT-98) i una peça plana apareguda al carrer Sant Antoni, 21 (INT-294). Totes dues peces resten pendents de fer la neteja mecànica però la feina més urgent, que era la d'aturar els processos de corrosió del ferro, ja ha estat realitzada.



Figura 1a i b. Fragment de llanceta de bronze d'època romana trobat a l'excavació del carrer del Carme, núm. 7-17 de Lleida. Fotografia d'abans del tractament i un cop finalitzada la restauració. (Foto d'abans del tractament: SCT-Laboratori d'Arqueologia. Foto final tractament: Servei de Reproducció d'Imatge de la Universitat de Lleida.)

Per al Conselh Generau d'Aran s'ha netejat i restaurat un conjunt de vuit peces de ceràmica de finals del segle XVI i també del segle XVII, provinents de Castèth Leon. Es tracta d'una sèrie de plats i bols. Dels cinc plats, tres porten decoració esgrafiada i pintada, un altre està decorat en verd i manganès i el darrer esgrafiad i vidrat en verd. I dels tres bols d'orelletes, dos estan decorats en verd i manganès (vegeu un d'aquests a la figura 2a i b) i el tercer esgrafiad i pintat. A tots ells, després d'un procés d'eliminació de concrecions calcàries i dessalatge amb banys d'aigua desmineralitzada, es va decidir dur a terme la reintegració de les parts perdudes de la seva superfície amb guix i pintures a l'oli, aconseguint fer ressaltar la decoració que els caracteritza i al mateix temps recuperar la forma original de cadascun dels individus.

Pel que fa al Museu de Lleida: Diocesà i Comarcal, el SCT-Laboratori d'Arqueologia s'ha encarregat d'estabilitzar i restaurar un conjunt format per peces de bronze, llànties de ceràmica i agulles d'os de diferents tipus per a l'exposició temporal "Beatus Ille. La Vil·la romana del Romeral i la Turrís de cal Montblanc d'Albesa" que es va celebrar al museu del 5 de novembre de 2013 al 26 de gener de 2014. Es tracta d'un conjunt d'objectes provinents de la vil·la del Romeral i de la Turrís de cal Montblanc, tots dos jaciments romans d'Albesa. La feina del laboratori ha consistit a netejar tots aquests objectes i estabilitzar principalment els de bronze: un clau, un ganxo, dos fragments de *stylus* de Turrís de cal Montblanc, i una fíbula (figura 3a i b), una agulla, una sivella amb decoració incisa (figura 4a i b) i una vora de gerra del Romeral. Els clorurs de coure

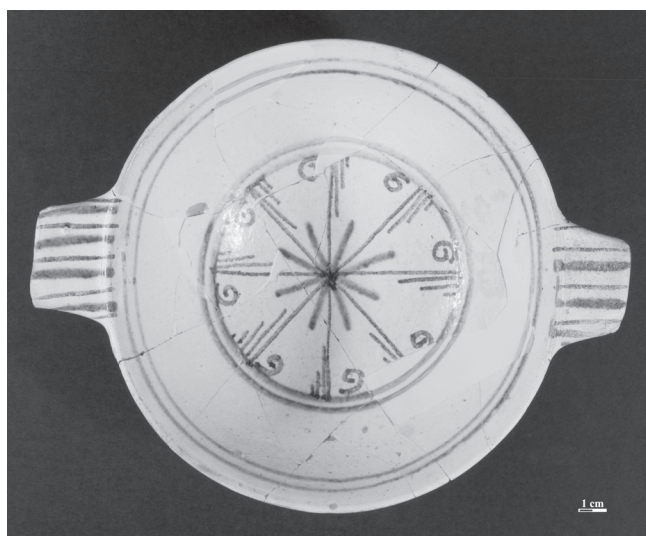
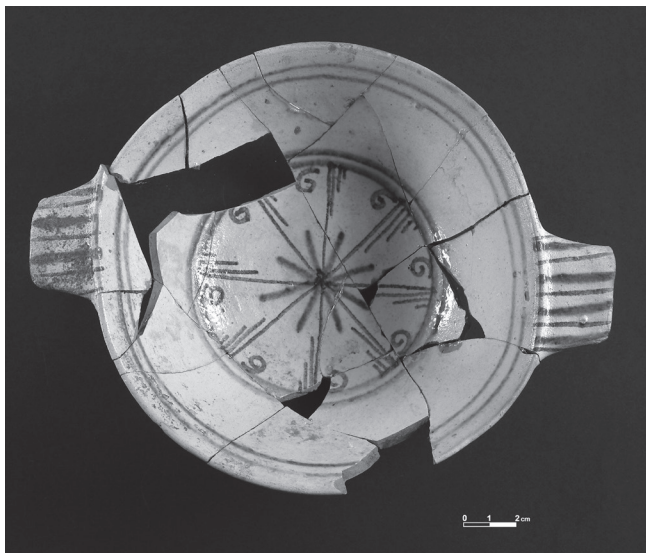


Figura 2a i b. Bol d'orelletes de ceràmica en verd i manganès, decorat amb motiu radial de columnes, de finals del segle XVI, trobat a l'excavació de Castèth Leon. Actualment es troba dipositat al Museu dera Val d'Aran. Fotografia d'abans del tractament i un cop finalitzada la restauració. (Foto d'abans del tractament: SCT-Laboratori d'Arqueologia. Foto final tractament: Servei de Reproducció d'Imatge de la Universitat de Lleida.)

re que tenien aquestes peces s'han estabilitzats amb banys d'AMT i de B-70, i posteriorment les peces han rebut un tractament per protegir-les dels agents ambientals. Pel que fa a les llànties de ceràmica de la Turrís de cal Montblanc, aquestes s'han netejat eliminant tota la terra acumulada amb banys d'aigua desmineralitzada, i s'han enganxat tots els fragments aconseguint millorar considerablement l'aspecte que tenien. I amb les agulles d'os també procedents de la Turrís s'ha fet el mateix, traient les restes terroses que les cobrien utilitzant una mixta d'etanol i aigua desmineralitzada que ha ajudat a recuperar en gran mesura la superfície de totes elles.

Per a l'Institut d'Estudis Ilerdencs de la Diputació de Lleida, el SCT-Laboratori d'Arqueologia ha restaurat un picarol de bronze i una moneda de billó procedents del jaciment medieval de Sant Martí de

Naens (Senterada, Pallars Jussà). La tasca principal ha estat la neteja i estabilització de la superfície de tots dos objectes, cosa que ha permès en el cas de la moneda, identificar-la i contribuir a la datació més precisa del jaciment.

I per al Museu Comarcal de l'Urgell s'ha dut a terme l'estabilització d'un sabre de ferro procedent de les excavacions realitzades al convent de Sant Agustí de Tàrrega, on van aparèixer tres criptes funeràries amb nombrosos enterraments datats als segles XVII i XVIII. Mitjançant diferents banys químics de sulfat alcalí hem aconseguit aturar els processos de corrosió que estava patint el ferro. Queda pendent per a més endavant la seva restauració.

Durant l'any 2013 el laboratori també ha col·laborat amb el Grup de Recerca Consolidat GRAP-HA (Grup de Recerca en Arqueologia, Prehistòria i Història Antiga) de la Universitat de Lleida, i ha donat suport amb el seu treball als projectes que porten els professors que en formen part. Així doncs, s'ha col·laborat en els projectes de recerca del Grup d'Investigació Protohistòrica (GIP), continuant amb el tractament d'estabilització amb banys de sesquicarbonat sòdic de diferents peces de bronze trobades a les intervencions que es van fer al poblat ibèric dels Vilars (Arbeca, les Garrigues) durant els anys 2010 i 2011. De tot aquest conjunt s'han acabat d'estabilitzar un clau, un penjoll en forma de xumet, una cabota, un

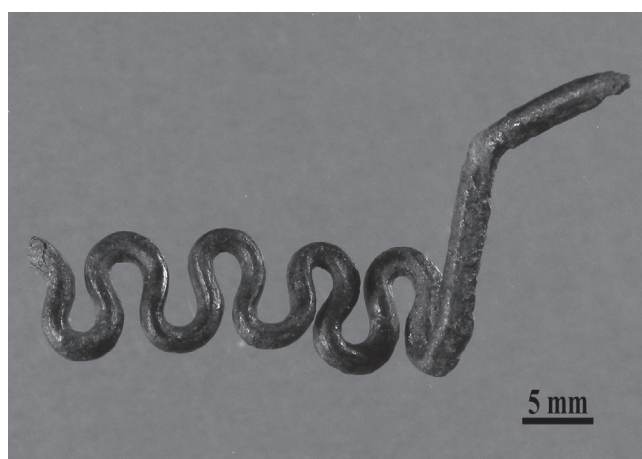
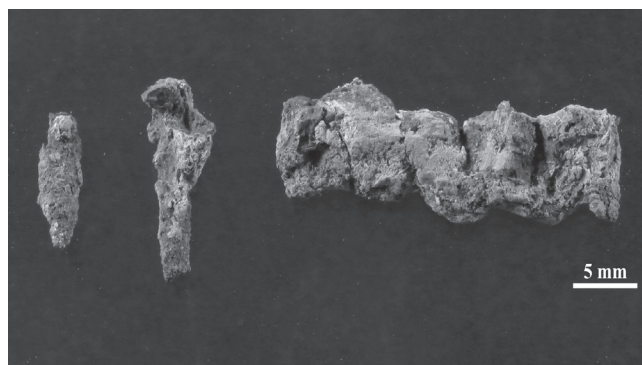


Figura 3a i b. Fragment de fíbula romana de bronze trobat a les excavacions realitzades a la vil·la del Romeral (Albesa, la Noguera). Actualment la peça està dipositada al SAM del Museu de Lleida. Fotografia d'abans del tractament i un cop finalitzada la restauració. (Foto d'abans del tractament: SCT-Laboratori d'Arqueologia. Foto final tractament: SCT-Laboratori d'Arqueologia.)

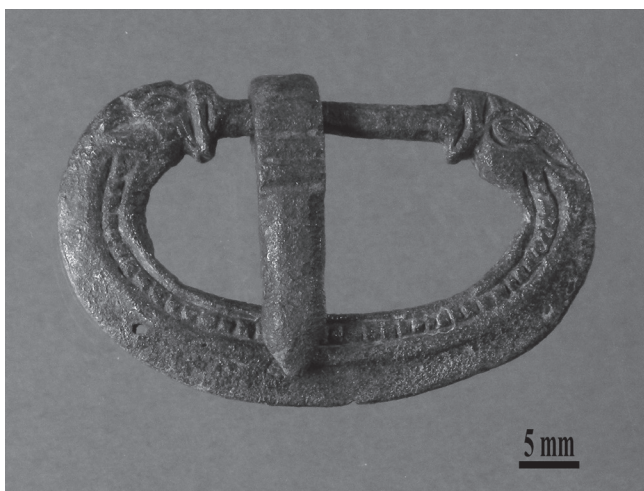
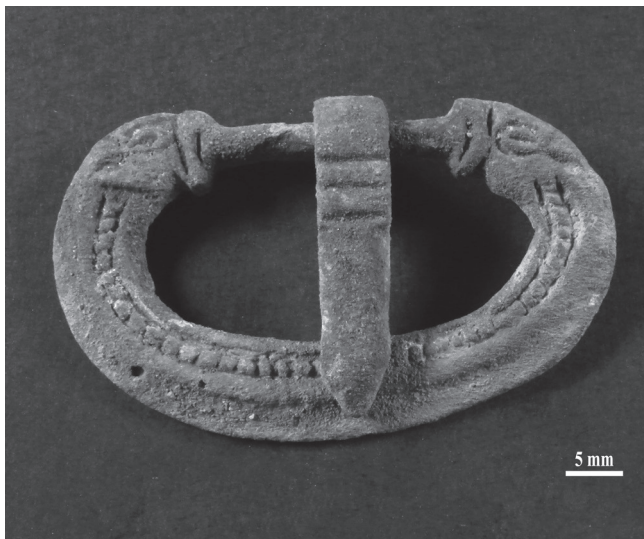


Figura 4a i b. Sivella de bronze d'època romana trobada a les excavacions realitzades a la vil·la del Romeral (Albesa, la Noguera). Actualment la peça està dipositada al SAM del Museu de Lleida. Fotografia d'abans del tractament i un cop finalitzada la restauració. (Foto d'abans del tractament: SCT-Laboratori d'Arqueologia. Foto final tractament: SCT-Laboratori d'Arqueologia).

terra tenia petits punts de corrosió actius poc importants, de manera que només ha calgut netejar les concrecions terroses, establir els punts de corrosió del coure amb òxid de plata i donar tractament per protegir la superfície de l'acció dels agents externs. Finalment, s'ha realitzat una primera neteja i enganxat un conjunt d'objectes de bronze apareguts al jaciment de Mare de Déu del Portal (Prats del Rei), estudiats dins del marc del projecte Sikarra/Sigarra. D'aquest material queda pendent la seva estabilització en un futur: una placa amb garfis, un fragment de plaqueta, tiges i botons, un ressort de fíbula i una nansa de gerro amb decoració.

Maria Trigo Prunera

SCT-Laboratori d'Arqueologia
Universitat de Lleida
Pl. Víctor Siurana, 1 - 25003 Lleida
labarq@sct.udl.cat

rebló i una baula de cadena. I posteriorment aquests cinc objectes s'han tractat per protegir-los dels agents ambientals.

També hem participat en els projectes portats a terme per la doctora Núria Rafel. El laboratori s'ha encarregat de restaurar un vas de ceràmica amb cordó procedent del jaciment protohistòric del Calvari del Molar, una urna amb acanalats procedent d'una necròpoli de Camps d'Urnes trobada a Obagues de Montsant (Ulldemolins) i una fíbula de frontissa tipus Alésia de bronze i ferro del jaciment del Coll del Moro (Gandesa, Terra Alta). Tant el vas amb cordó com l'urna amb acanalats s'han netejat de concrecions i sals solubles i s'han reintegrat només en part, amb l'objectiu de respectar i d'extraure la màxima informació possible a partir del que s'ha conservat de les dues peces, les quals estaven molt fragmentades i incompletes. La fíbula tipus Alésia presentava un bon estat de conservació. A part d'estar coberta de