



L'aparició i formació de la societat ibèrica a la zona vallesana: la fase de l'Ibèric antic a la Laietània interior (segles VI-V aC)

The emergence and formation of the Iberian society in the Vallès area: the Ancient Iberian phase in the "Laietània interior" (6th - 5th c. BC.)

En aquest article exposem les característiques i l'evolució dels diferents assentaments documentats a l'actual territori del Vallès (antiga Laietània interior) durant la fase de l'Ibèric antic (segles VI-V aC). Es tracta d'un període caracteritzat per la continuació en l'evolució iniciada a la zona en la primera edat del ferro, amb una creixent jerarquització social, econòmica i territorial, que posà les bases del ple desenvolupament del món iber laietà durant l'Ibèric ple.

Paraules clau: Vallès, Ibèric antic, complexitat social, *oppida*, jerarquització territorial.

In this paper we will show the evolution and characteristics of the several known settlements in the present-day area of El Vallès (the ancient "Laietania interior") during the Ancient Iberian phase (6th-5th c. BC). It is a period characterised by the continuation of the evolution that had begun in this area in the Early Iron Age, with an increasingly hierarchical social, economic and territorial structure that would lay the foundations for the full development of Iberian Laietanian world in the 4th and 3rd centuries B.C.

Key words: Vallès, Ancient Iberian, social complexity, *oppida*, hierarchical structure of the territory.

El Vallès es constitueix com un territori coherent en l'àmbit geogràfic i històric, l'evolució del qual ha estat tradicionalment marcada per dues característiques principals. Per una banda, la seva caracterització com a zona agrícola rica i amb una elevada capacitat productiva determinada per la fertilitat de les seves terres i l'abundant presència d'aigua, exemplificada en els cursos de rius i rieres i en la presència d'aquí-

fers naturals. Per l'altra banda, la seva situació a la Depressió Prelitoral, que el permet actuar com a punt de pas natural entre les comarques gironines i el Camp de Tarragona. Tot plegat, doncs, unes característiques idònies per al desenvolupament de les societats humanes, de tal manera que es consolidà com a punt de poblament relativament dens des d'èpoques ben remotes.



Figura 1: Situació del Vallès (font cartogràfica: icc.cat).

Aquest fet, juntament amb la presència de nombroses i diverses fonts d'informació disponibles referents a l'època antiga en el territori vallesà, tant literàries com epigràfiques, numismàtiques i especialment arqueològiques, varen generar el nostre interès en l'estudi historicoarqueològic d'aquest territori en el període antic; un interès que derivà en l'elaboració de la nostra tesi doctoral.¹ Bàsicament, l'esmentada tesi tenia com a objectiu fonamental analitzar les conseqüències en tots els àmbits que suposà l'arribada de Roma entre el poble laietà, amb especial èmfasi en els canvis territorials que generà aquest conflicte i les transformacions i pervivències succeïdes dins de la societat laietana ja sota el poder romà. Un territori que les fonts clàssiques citaven de manera directa, fent referència a una Laietània interior que, grosso modo, s'hauria d'identificar amb l'actual Vallès.²

Dins d'aquest marc, però, resultava inevitable cercar els antecedents que havien permès l'aparició d'aquesta societat ibèrica laietana, considerant que era molt complex poder entendre el que suposà la irrupció romana en aquest territori si no enteníem, abans, els orígens de l'estructuració territorial, social i econòmica del món laietà. És per això que els primers apartats d'anàlisi històrica se situaren en el moment que sorgiren els primers indicis a la zona d'aquesta posterior estructuració ibèrica. En aquest sentit, s'analitzà el període de la primera edat del ferro i el resultat de les transformacions succeïdes en aquest moment, reflectides a la fase coneguda com a Ibèric antic. I precisament el nostre objectiu en

aquest article és el de presentar els primers resultats obtinguts al voltant d'aquesta darrera fase de l'ibèric antic en la zona vallesana, com a pas previ fonamental per a poder comprendre la gènesi de la complexitat social, econòmica, cultural i política del món laietà a partir dels segles iv i iii aC; és a dir, del món laietà que entrà en contacte directe amb Roma.³

Aquest, però, és un període que, desgraciadament i de la mateixa manera que succeeix amb la primera edat del ferro, resulta difícil d'estudiar i conèixer amb precisió. De fet, el que podem comprovar a partir de l'estudi territorial de la zona és que l'evidència arqueològica per a aquest moment resulta força escassa. Això es deu al fet que, tot i que la major part de poblats ibèrics clàssics sorgeixen en aquest moment, les fases més antigues d'aquests són poc conegudes per haver patit nombroses reconstruccions durant tota la seva existència. A això, òbviament, cal afegir-hi els problemes amb la documentació del registre arqueològic vinculats a la tipologia, quantitat i qualitat de la recerca realitzada fins avui en dia, molt evidents per a aquesta fase. En aquest sentit, l'Ibèric antic és encara un període molt mal conegut, tant pel que fa a la seva cultura material com als elements d'hàbitat i urbanisme, i ja no diguem pel que fa a elements polítics, econòmics, socials o culturals (Asensio *et al.* 2001: 231).⁴

Cronològicament, les dades de les quals disposem ens situen en un moment que començaria cap a mitjan segle vi i que arribaria fins al darrer quart del segle v, moment en què ja es podria parlar de l'etapa de l'Ibèric ple. És un període que continua amb els processos ja iniciats durant la primera edat del ferro i que els consolida, posant les bases per tot el nord-est peninsular de la cultura ibèrica. Per a la seva anàlisi, primerament plantejarem l'evidència arqueològica documentada en el nostre territori d'estudi, per intentar extreure algunes hipòtesis o patrons generals i comparar-los, finalment, amb l'evidència que trobem per al mateix període a la resta del nord-est peninsular i altres zones "iberitzades".

Pel que fa, doncs, a l'àrea vallesana, en aquest corredor natural entre la serralada Litoral i Prelitoral les evidències per a l'Ibèric antic són lleugerament

3. En aquest mapa representem com a poblats ibèrics o *oppida* un conjunt d'assentaments com Can Fatjó, Cèllec, Castellruf, les Maleses o el Turó del Vent que ho seran de manera clara per la fase de l'Ibèric ple, però dels quals en aquest moment resulta complex poder determinar amb precisió la seva tipologia i si, com succeeix en els casos de Ca n'Oliver o el Turó de la Torre Roja, estem realment davant de la primera fase del poblat en si. En qualsevol cas, considerem que podríem parlar, com a mínim, de les fases "preurbanes" d'aquests poblats.

4. Tot i això, es tracta d'un moment cronològic que ja s'ha treballat prèviament en aquesta zona vallesana, si bé és cert que mai de forma monogràfica; és a dir, sempre dins d'un marc cronològic (el primer mil·lenni abans de la nostra era, el període ibèric, etc.) o geogràfic (la Laietània ibèrica) més ampli. Per tant, aquest article pretén focalitzar en aquest període concret i per l'àrea vallesana, amb relació als aspectes territorials, socioeconòmics i culturals, seguint aquests treballs previs i aportant noves dades per intentar extreure una visió completa i general sobre les comarques vallesanes a l'Ibèric antic. Pel que fa als treballs preexistents, principalment: Asensio *et al.* 2001; Francès 2000; Sanmartí i Belarte 2001; Francès 2005; Garcia i Zamora 2006; Sanmartí *et al.* 2006.

1. Titulada "El territori i poblament del Vallès en època antiga: del sorgiment de la societat ibèrica a la romanització (segles vi aC - ii dC). Estudi arqueomorfològic i històric" i defensada el mes de juny de 2012 a la Universitat Autònoma de Barcelona sota la direcció del professor A. Prieto Arciniega. Una tesi que ha derivat en una monografia: Oller (en premsa).

2. Principalment el geògraf alexandri Ptolemeu (II.6.72).

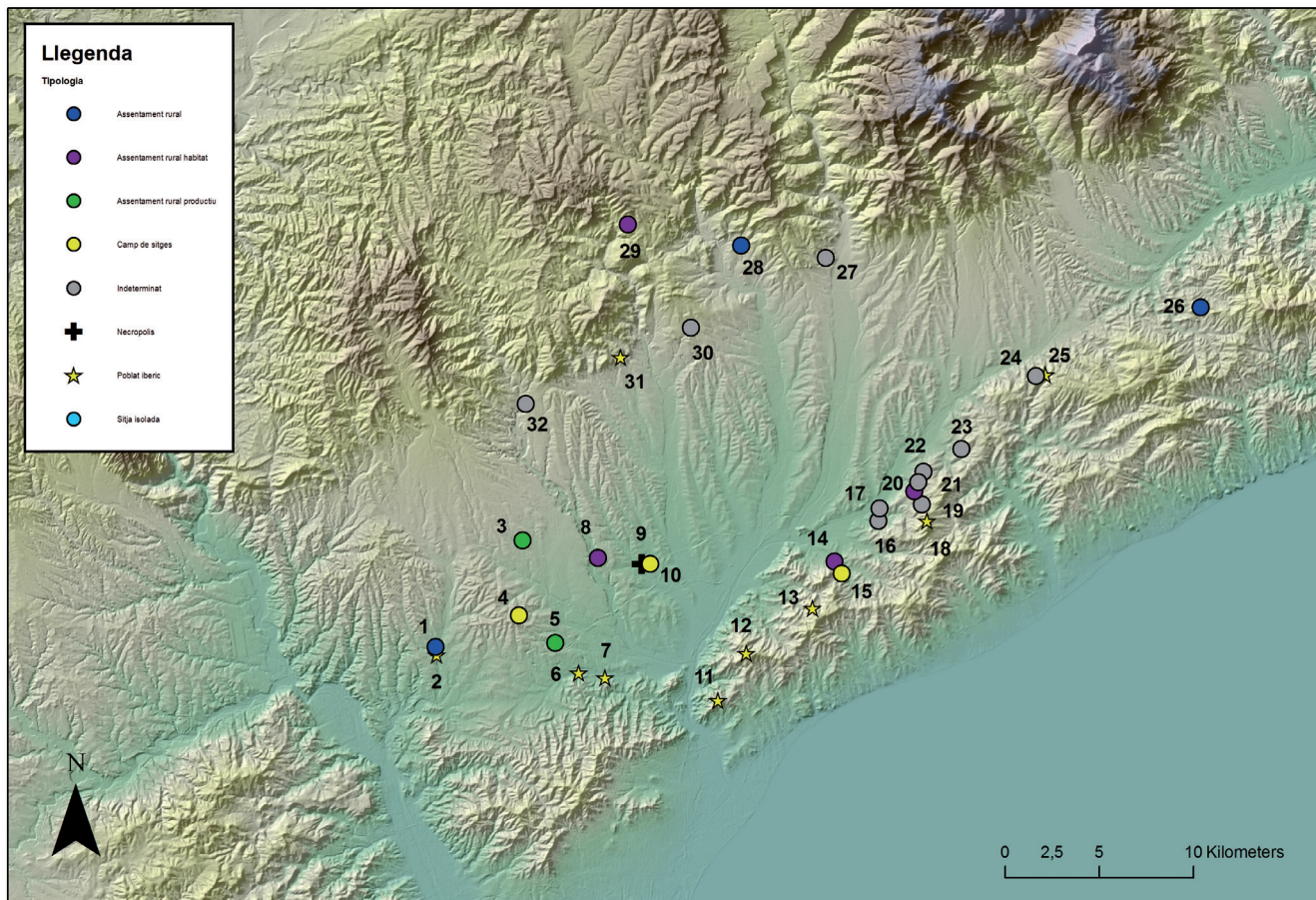


Figura 2. Jaciments de l'ibèric antic documentats al Vallès (imatge pròpia). Llista d'assentaments citats: 1. Parc del Castell de Rubí; 2. Can Fatjó; 3. Can Gambús; 4. Sitges ibèriques de Bellaterra; 5. UAB Facultat de Medicina; 6. Can Xercavins; 7. Ca n'Oliver; 8. Can Roqueta; 9. Granja Soley; 10. Can Vinyals III; 11. Puig Castellar; 12. Les Maleses; 13. Castellruf; 14. Turó de Can Galvany; 15. Torre Tavernera; 16. Serreta de Santa Quitèria; 17. Can Tomàs; 18. Cèllec; 19. A l'est del dolmen de Cèllec; 20. Turó de l'Arbocera; 21. Turó de Can Verdaguer; 22. Turó de Can Santpere; 23. Vinyes al nord-oest del turó de la Simona; 24. Castellvell; 25. Turó del Vent; 26. Puig Castell; 27. La Serreta; 28. Turó del Rull; 29. Serrat de la Galaieta; 30. Turó Gros de Can Camp; 31. Turó de la Torre Roja; 32. Castell de Castellar.

superiors a les documentades per a la primera edat del ferro, amb un total de trenta-dos jaciments on es van documentar materials assimilables a aquest període.⁵ S'ha de tenir en compte, de nou, que bona part d'aquests jaciments no han estat objecte d'una excavació científica i, fins i tot, alguns d'ells només són coneguts a partir de referències orals o bibliogràfiques d'erudits locals. És per això que intentarem centrar-nos només en aquells jaciments en els quals s'hi hagi realitzat algun tipus d'intervenció arqueològica o on, mínimament, les dades disponibles hagin estat contrastades.

Si hem de començar a parlar, doncs, de les evidències arqueològiques per a aquest període, trobem que va ser en aquest moment quan es configuraren per primer cop els grans assentaments ibèrics d'aquesta zona, amb les seves primeres fases constructives. Els principals indicadors arqueològics per a aquest primer moment serien la ceràmica i la presència d'instruments de ferro (Barberà 1990: 47). Pel que fa als materials

ceràmics trobem un predomini clar dels materials a mà, presentant decoracions a cordó i amb incisions i impressions sota la vora. Les formes majoritàries serien les olles tenalla i els plats tapadora. També destacaria, en menor quantitat, la ceràmica a torn, sobretot oxidada, amb decoració pintada i un repertori reduït de formes, destacant els bicònics i les gerretes (Fortó i Maese 2012: 121).

El primer cas remarcable és el del Turó de Ca n'Oliver, a Cerdanyola, situat en un turó de 138 metres d'alçada en un dels primers contraforts de la serra de Collserola, en el vessant que mira a la depressió Prelitoral. Aquest és el que podríem considerar, de moment, com el principal poblat ibèric documentat de tota la zona vallesana. Per a aquest període, tenim la primera fase de constitució del poblat, una fase que, de fet, seria preurbana i que podria situar-se en un moment anterior al darrer quart del segle vi aC. Bàsicament trobaríem un conjunt d'agrupacions de cabanes situades sobre el sòl natural, sobretot a la vessant sud, de les quals només s'han conservat els forats de pal. L'abundant presència d'aquests forats de pal i el fet d'haver estat tallats per les construccions de la primera fase urbana, serien la base que utilitzen

5. Amb vint jaciments documentats per la mateixa àrea: Oller 2012a: 102.

els seus excavadors per defensar aquesta fase inicial de l'assentament (Francès i Guàrdia 2012: 269).

Cap al final del segle vi, però, trobem una remodelació i l'aparició d'un nucli ja pròpiament urbà que ocuparia tot el turó.⁶ De fet, principalment s'han documentat un conjunt d'habitacions situades en el vessant sud del turó, en bateria i destacant per la seva simplicitat, les quals es combinarien amb estructures retallades encara a la roca. Com a estructures complexes es pot remarcar la construcció d'elements per a la conducció d'aigua com clavegueres o rases, reforçant la idea que estem davant d'un assentament amb un urbanisme incipient ja des del seu primer moment. També cal destacar l'existència d'un mur, possiblement de tanca del poblat, detectat en el que seria el límit nord. Així, aquest mur, juntament amb les diverses estructures documentades en bona part del turó, indicarien que ja en un primer moment el poblat tindria una superfície ocupada remarcable. Aquesta fase patiria una remodelació durant la primera meitat del segle v aC que seguiria la línia constructiva descrita. En general, estaríem davant d'una ocupació ja urbana, però encara força simple i amb poca complexitat, tal com mostra la senzillesa dels habitatges (pràcticament sense llars ni cubetes i sense sitges) o la pràctica inexistència d'importacions ceràmiques. Tot i així, sí que s'hi ha pogut detectar alguns elements característics d'aquest món dels *oppida* ibers com els enterraments rituals d'ovicàprids i individus infantils o tres fragments d'escultures zoomorfes.

L'altre gran nucli que sorgeix en aquest moment a la zona vallesana es troba més desplaçat cap a la zona oriental: el Turó de la Torre Roja, entre Caldes de Montbui i Sentmenat, situat en el curs superior de la riera de Caldes, en els primers contraforts de la serralada Prelitoral. Aquest és l'altre gran nucli ibèric documentat a la zona vallesana, del qual trobem, com a Ca n'Oliver, la primera etapa durant l'Ibèric antic. En aquest cas, però, l'aparició del nucli pròpiament urbà es donà una mica més tard, cap a mitjan segle v aC. Abans, el que trobem és un conjunt d'estructures força simples amb cases aïllades sense un espai públic organitzat i sense muralla. Aquesta fase preurbana se situaria entre mitjan segle vi i mitjan segle v i es caracteritza a nivell ceràmic per la troballa d'alguns exemplars de *Castulo cup*.⁷ A partir de mitjan segle v, es donaria el primer moment urbanísticament definit de l'assentament, amb la creació d'una muralla perimetral i un carrer paral·lel a aquesta, amb cases a banda i banda. Aquesta fase mostraria ja les característiques del nucli en el període Ibèric ple, que es mantindrien fins ben entrat el segle iv.

També en aquest període es documenten els primers indicis d'assentament (bàsicament ceràmiques en superfície) a altres poblats ibèrics de la zona com, per exemple, el Turó del Vent⁸ o Castellvell (Oller

2012b: 525-526), a Llinars del Vallès, Puig Castellar (Oller 2012b: 106-108), entre Montcada i Santa Coloma de Gramenet, les Maleses (Oller 2012b: 101-102), entre Montcada i Sant Fost de Campsentelles o Cèl·lecs (Sanmartí 2013: 106-109), entre Vilanova del Vallès i Òrrius. Destaca el cas de Castellruf, a Santa Maria de Martorelles, on al segle vi es documenta la primera fase d'ocupació gràcies a la troballa de diversos forats de pal sobre la roca mare, que delimitarien una zona d'hàbitat, juntament a una sitja amb materials diversos (entre ells àmfora fenícia) marcant una cronologia de segon quart del segle vi aC (Francès 2000: 38; Moret 1994: 22). De la mateixa manera, tenim un seguit d'assentaments que des de la Carta Arqueològica i la bibliografia tradicional s'han considerat poblats ibèrics, amb restes ceràmiques que parlarien d'una possible fase antiga, però que no presenten les suficients evidències com per confirmar aquest extrem i que necessitarien una intervenció arqueològica en extensió per poder precisar al voltant de la seva categoria. Serien casos com els del Turó del Rull (Oller 2012b: 341), a Bigues i Riells, o el Turó de Can Santpere, el Turó de l'Arbocera i el Turó de Can Verdager (Oller 2012b: 569, 570 i 575 respectivament), a la Roca del Vallès.

Un altre exemple interessant seria el cas de Can Xercavins, de nou a Cerdanyola. Es tracta d'un assentament situat a un petit turó de poca alçada al peu de la serra de Collserola, el qual controla tant els nuclis ibèrics propers de Ca n'Oliver o les Sitges de la UAB, com la plana de conreu i els passos naturals que entren cap a la serra de Collserola (Carlús i Ruiz 1991: 129). Interessant com a bon exemple d'assentament ibèric de certa entitat situat prop de la plana per la seva explotació agrícola, la primera fase arqueològicament documentada se situaria entre el 475 i 400/375 aC, amb la presència a la part alta del turó d'un seguit de cabanes senzilles fetes de materials peribles i envoltades de forats de pal. S'hi documenten diverses sitges, però totes elles a l'exterior de les cases i sense formar una zona de magatzem ben definida (Francès i Carlús: 1995, 47-48). La simplicitat d'aquestes estructures d'hàbitat representaria una bona mostra de la continuïtat amb el model ja existent durant la primera edat del ferro si el comparem amb d'altres assentaments documentats com el de Can Roqueta (Asensio *et al.* 2001: 233).⁹ Per tant, estaríem davant d'un poblat de menor entitat i de funció bàsicament agrícola, en aquest cas possiblement vinculat al gran poblat de la zona que és Ca n'Oliver.¹⁰ Un cas similar

9. Sobre aquest model d'hàbitat típic de la primera edat del ferro al Vallès i les seves característiques: Francès i Pons 1998; Francès 2000; 2005.

10. Aquesta tipologia és el que s'ha denominat vilatge o llogarret, "petites agrupacions de població situades a la plana, bàsicament dedicades a l'agricultura". Sobre la seva possible vinculació, s'ha plantejat que la primera fase coincidiria en el temps amb el sorgiment de la primera fase urbana de Ca n'Oliver (darrer quart del segle vi aC) a partir de les ceràmiques més antigues recuperades: Asensio *et al.* 2001: 233. Al voltant d'aquestes categoritzacions per a aquest moment encara tan antic, ens mantenim en una posició prudent, ja que creiem que les dades són encara massa escasses per poder assegurar de manera categòrica qualsevol mena de tipologia. En aquest sentit, sí que és cert que comencem a tenir alguns nuclis com

6. Per les característiques d'aquesta fase hem seguit: Asensio *et al.* 2000-2001; Francès *et al.* 2005 i Francès i Guàrdia 2012.

7. Sobre l'assentament de la Torre Roja, citem els treballs fonamentals: Fortó *et al.* 2005; Fortó i Maese 2012.

8. Per al recull bibliogràfic més actualitzat avui en dia sobre aquest assentament (i, en general, sobre els jaciments vallesans d'aquesta fase), remetem al segon volum del nostre estudi doctoral: Oller 2012b: 516-517.

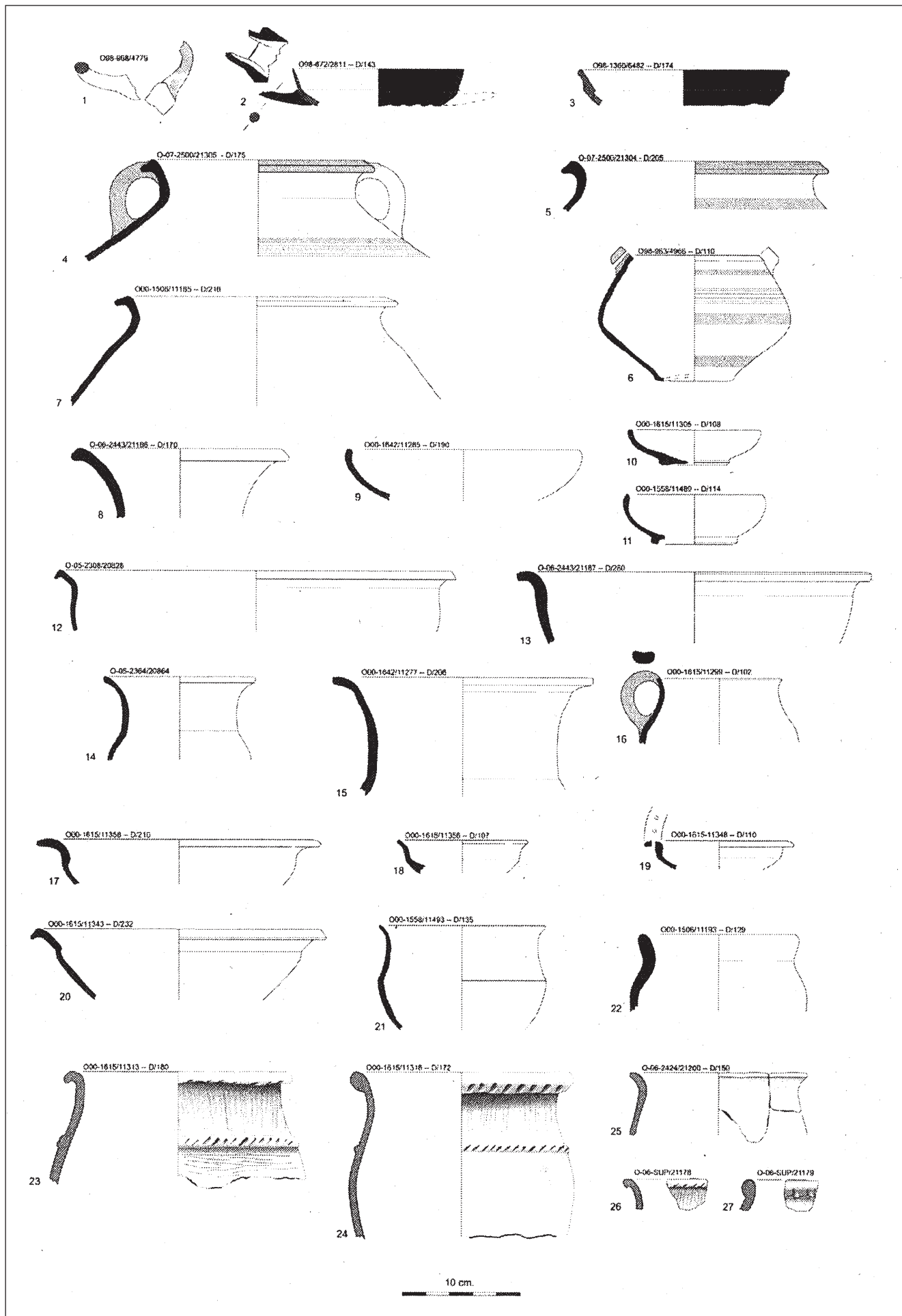


Figura 3: Materials ceràmics associats a la Fase 1 (525 – 425 aC) del jaciment de Ca n'Oliver (Francès *et al.* 2012).

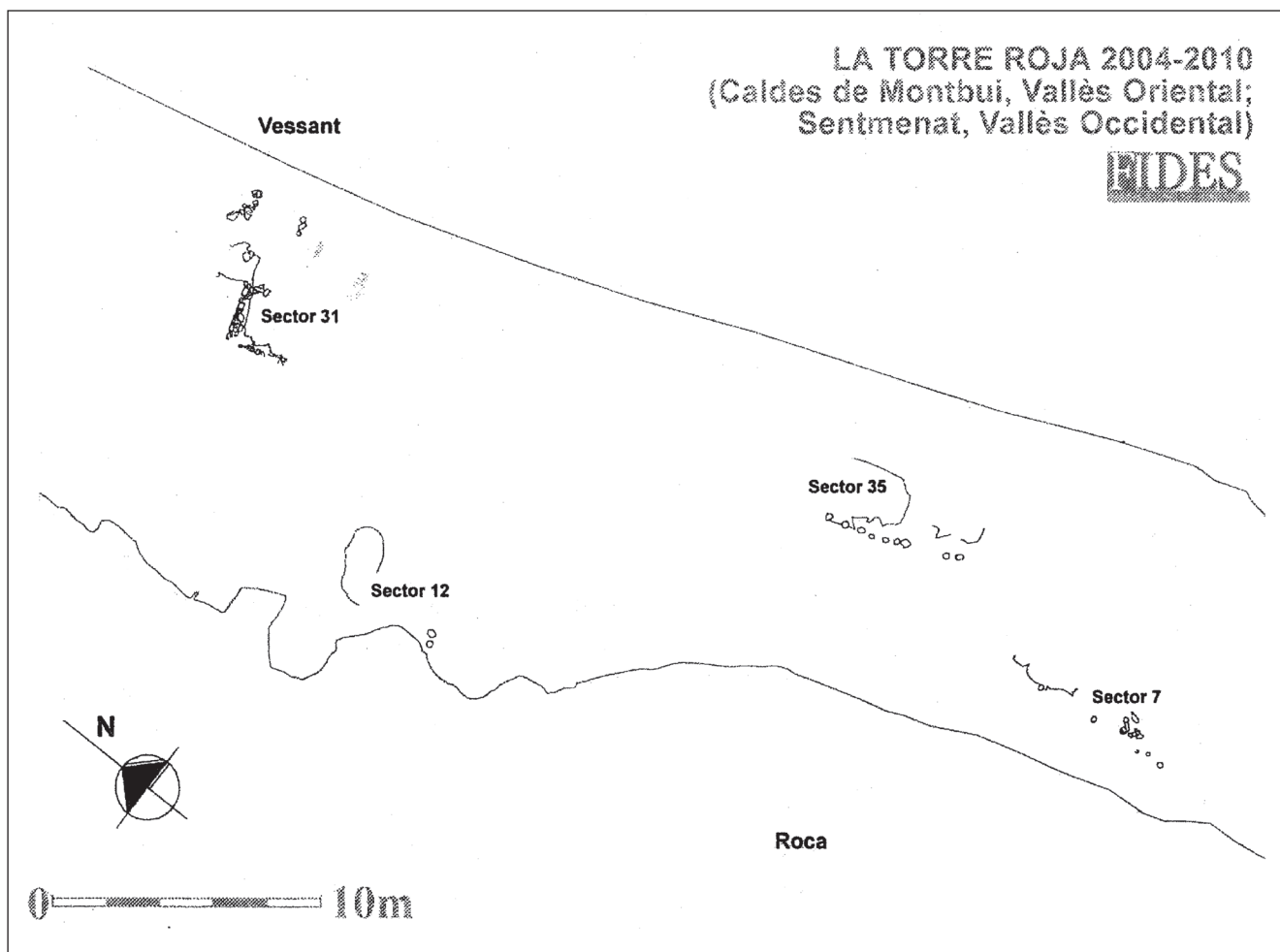


Figura 4. Planta del poblat de la Torre Roja durant la seva primera fase (Fortó i Maese 2012).

i proper seria el de l'assentament de la Facultat de Medicina de la UAB, on en aquesta fase es documentà una petita ocupació amb una única sitja. Semblaria un petit hàbitat permanent de poblament dispers i orientació agrícola que també seguiria les característiques típiques de la primera edat del ferro.¹¹

Potser serien de característiques similars els assentaments documentats a Can Fatjó (Oller 2012b: 135-136) i el Parc del Castell (Oller 2012b: 152-153) de Rubí. En ambdós casos, les ceràmiques i alguna estructura documenten algun establiment des del segle v aC i, per la seva proximitat, tots dos jaciments podrien estar vinculats d'alguna manera. Tot i que l'evolució posterior segurament permetria parlar com a mínim d'un poblat en aquesta zona, en aquesta fase l'escassetat de dades impedeix poder plantejar tal explicació i som més partidaris de pensar en algun tipus d'establiment agrícola. També podríem parlar en

aquest grup dels assentaments de Castell de Castellar (Coll *et al.* 1993) o el Turó Gros de Can Camp (Oller 2012b: 345), però la manca de dades disponibles, de nou, no permet precisar-ne la funcionalitat en aquest moment.

Finalment, entrem en un darrer grup que són tots aquells assentaments amb evidències vinculades a aquest període que podríem considerar com a hàbitat rural dispers; és a dir, petits assentaments rurals formats per una o diverses unitats productives o familiars, normalment situades a la plana i relacionades amb la producció agrícola, ja sigui de tipus familiar o per generar cert excedent. Dintre d'aquests casos, podríem destacar aquells que representen una continuïtat respecte l'ocupació de la primera edat del ferro. Així, podem parlar de jaciments com Can Gambús¹² o Can Roqueta,¹³ els quals passen de ser

Ca n'Oliver que sembla que ja emergeixen jeràrquicament per sobre de la resta de la zona; ara bé, també creiem que no serà fins l'ibèric ple quan es podrà resseguir de forma clara un model territorial d'aquest tipus.

11. Per a aquest assentament disposem d'una monografia on es detallen extensament les seves característiques cronològiques i tipològiques: Francès 2002.

12. Sobre Can Gambús, assentament documentat gràcies a un gran projecte constructiu que permeté excavar, en diferents fases, un punt de llarga ocupació cronològica, les dues publicacions principals sobre els resultats de les excavacions són les següents: Roig 2007; Artigues *et al.* 2007.

13. Pel que fa a Can Roqueta, un cas similar al de Can Gambús, la bibliografia és abundant, remetem només a les publicacions més recents: González *et al.* 1999; Carlús *et al.* 2002; Palomo i Rodríguez 2005; Carlús *et al.* 2007.

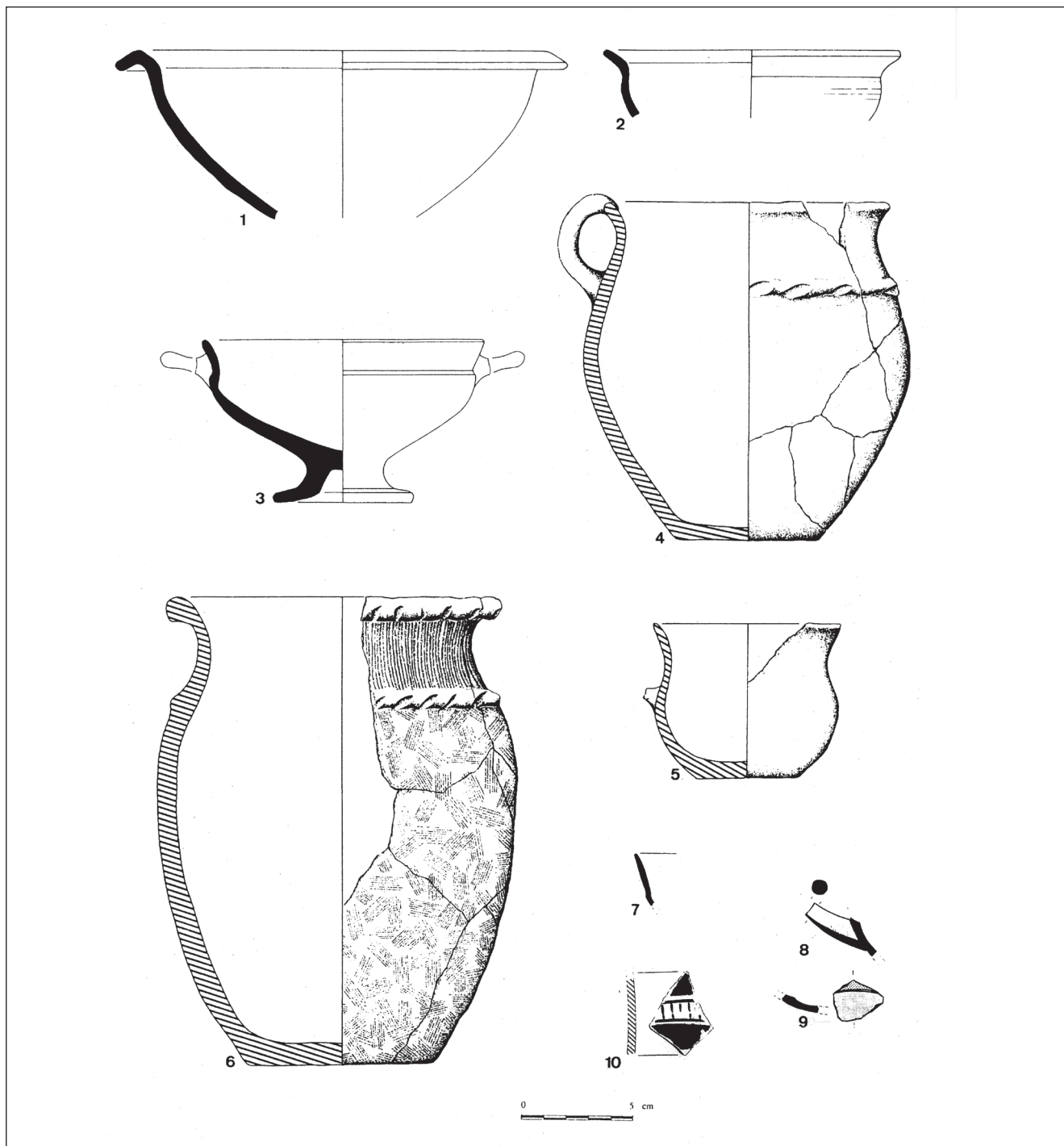


Figura 5. Materials ceràmics procedents de la primera fase de l'assentament de Can Xercavins (Francès i Carlús: 1995).

agrupacions tipus poblat típiques de la primera edat del ferro, cap a hàbitats de tipus rural dispers, amb presència d'unes quantes sitges (set a Can Gambús i vint-i-una a Can Roqueta) sense indicis clars d'hàbitat associat. La presència, però, de zones d'hàbitat associades als nivells de la primera edat del ferro en el cas de Can Roqueta i de la propera zona de la Bòbila Madurell,¹⁴ fan pensar que durant l'ibèric

antic es donà una certa continuïtat amb una reducció de la importància dels nuclis, segurament en relació amb un incipient canvi en l'estructura territorial de la zona i l'aparició dels primers poblats de tipus *oppidum*. De fet, es comencen a detectar els primers indicis d'aquest tipus d'hàbitat rural dispers, base de l'estructura territorial de l'ibèric ple, on les sitges seran

14. Una altra zona propera de gran intervenció arqueològica en diferents fases a causa de l'activitat industrial i que posà al

descobert un important paratge arqueològic de llarga ocupació. També amb abundant bibliografia publicada, remetem al nostre estudi doctoral per a la seva consulta: Oller 2012b: 229-232.

el principal element característic. Així, podem parlar d'assentaments propers a aquesta zona de la conca del riu Ripoll com les Sitges ibèriques de Bellaterra (Granados i Sanmartí 1988), entre Sant Quirze i Cerdanyola, amb dues sitges aïllades, la sitja de Can Bellet (Oller 2012b: 217-218), a Sant Cugat, o Can Vinyals III (Oller 2012b: 242), a Santa Perpètua de Mogoda, amb dues sitges documentades.

Si ens desplaçem cap a l'est, tot i que les evidències són menors, també tenim alguns jaciments documentats que podrien correspondre a aquesta tipologia com el Turó de Can Galvany (Oller 2012b: 547-548), situat en un petit pla dins d'un turó entre els termes municipals de Montornès del Vallès i Vallromanes. Aquest és un dels molts casos de difícil interpretació, ja que no s'hi ha realitzat cap intervenció arqueològica, sinó que tenim referències bibliogràfiques i orals a les restes d'un possible petit hàbitat en aquest punt amb diverses cases. Per tant, l'escassa informació parla d'un petit assentament i no d'un poblat, tot i que només es podria confirmar aquest extrem a partir de l'excavació del jaciment. Un cas similar és el del Serrat de la Galaieta (Oller 2012b: 600), a Sant Feliu de Codines, on s'hi ha realitzat un parell de prospeccions que han documentat abundants restes ceràmiques juntament amb un espai de 30 m² amb murs de possibles habitacions. De nou, s'ha parlat d'un poblat ibèric en aquest punt però creiem que cal ser més prudents i, davant de les dades existents, parlar senzillament d'un petit assentament rural d'hàbitat. Un altre cas seria el de Puig Castell, entre els termes municipals de Vallgorguina i Sant Celoni, on J. Barberà i R. Pascual realitzaren una intervenció els anys cinquanta on no documentaren cap estructura, però sí tres estrats arqueològics amb força material, un dels quals correspon a l'Ibèric antic (Pascual i Barberà 1964-1965). Tot i la manca d'estructures documentades, sembla probable que estiguem davant d'un petit assentament rural. Igualment, a Vallromanes, trobem les sitges de Torre Tavernera (Oller 2012b: 643-644).¹⁵

Finalment, hi ha un seguit d'altres jaciments en els quals s'han documentat restes ceràmiques superficials associades al període ibèric antic però sense cap estructura associada i, per tant, d'impossible adscripció tipològica. Serien els casos del Pitu de Can Barba (Oller 2012b: 60), a Castellar del Vallès, la Serreta (Oller 2012b: 442), a la Garriga, les Vinyes al nord-oest del turó de la Simona (Oller 2012b: 565) i el jaciment a l'est del dolmen de Cèllec (Oller 2012b: 564), a la Roca del Vallès, o la Serreta de Santa Quitèria (Oller 2012b: 655) i Can Tomàs (Oller 2012b: 659), a Vilanova del Vallès.

Per acabar, cal fer referència a les evidències funeràries,¹⁶ un element fonamental (si no l'únic)

per a poder apropar-nos a aspectes socials i culturals vinculats a aquestes primeres societats ibèriques. En aquest cas, tenim un jaciment destacat com el de la Granja Soley, a Santa Perpètua de Mogoda.¹⁷ Es tracta d'una tomba d'incineració en la qual es documentà l'enterrament d'un personatge jove (d'uns vint anys) amb un important aixovar, juntament amb una inhumació infantil. Recentment reestudiada (Graells: 2010), és important perquè es tracta d'un dels pocs exemples ben coneguts d'estructura funerària marcant el pas entre la primera edat del ferro i l'Ibèric antic a Catalunya.¹⁸ Es caracteritzaria per un *loculus* excavat al terra i sense protecció, a l'interior del qual hi ha dipositat l'enterrament i les ofrenes, seguint la tradició local de les fosses-sitja de la primera edat del ferro amb planta circular i base plana (López Cachero i Rovira 2012: 44). Pel que fa a les ofrenes, aquestes són bàsicament objectes metàl·lics, ceràmiques i restes de fauna. El conjunt ceràmic és força interessant, format per urnes bitroncocòniques a torn, una urna d'orelletes, una enòcoa de ceràmica grisa i vasos cineraris que contenen diversos elements de prestigi.

En relació amb aquests destaquen sobretot els objectes metàl·lics. Així, la presència de puntes de llança doblegades, fragments de sageta de bronze i restes de panòplia defensiva, sembla que atribuirien al difunt un caràcter militar o guerrer. Per una altra banda, la presència de *simpula* i de restes càrnies havien fet pensar en la celebració de rituals associats a l'enterrament, tot i que últimament es posa en dubte aquesta atribució (Graells 2010: 166). Tots aquests elements, juntament amb els objectes d'ornament personal, fan pensar indubtablement en un personatge d'elevada condició social, la qual cosa és un clar indicatiu de la creixent jerarquització de la societat d'aquella època i la culminació de les estructures funeràries que començaren a aparèixer ja durant la darrera edat del bronze i que evolucionaren en la primera edat del ferro amb exemples com la necròpolis del Coll.¹⁹ La troballa d'una tomba infantil propera, fa pensar que segurament no estaríem davant d'un enterrament aïllat sinó d'una àrea de necròpolis. De fet, aquesta inhumació infantil dificultaria comprendre l'ordenació real de la tomba i a qui estava dedicada. El que sí que sembla evident, com afirma Graells (2010: 169), és que seria una magnífica mostra del pas, a l'àrea vallesana, cap a una societat aristocràtica arcaica en què la guerra i els personatges que s'hi associen passen a tenir un paper fonamental.

Així doncs, a partir de totes aquestes dades arqueològiques, podem extreure un seguit d'elements generals per interpretar l'evolució del territori i

documentats i excavats. En aquest sentit, el jaciment de la Granja Soley seria un element fonamental per a la comprensió d'aquestes pràctiques en el pas cap a l'Ibèric antic, davant la migradesa de dades disponibles.

17. Sobre la troballa d'aquesta tomba i les seves restes, *vid.*: Sanmartí *et al.* 1982; Sanmartí 1992.

18. La seva cronologia se situaria entre el 575 i el 550 aC.

19. Amb l'anomenada "Tomba del Guerrer" de Llinars del Vallès, constituïda per una urna de grans dimensions, capicuada i amb la boca sobre un plat, envoltada per catorze vasos ceràmics fets a mà. Sobre aquesta tomba i, de fet, la necròpolis a on se situa: Muñoz 2002; 2006.

15. Aquest tipus d'assentament vinculat a l'hàbitat rural dispers també s'ha documentat en aquest període a zones properes. Per exemple, el cas de Can Calvet, a Santa Coloma de Gramenet: Gili i Rigó 1992.

16. Respecte al complex món de les pràctiques funeràries dins del període Ibèric, remetem a un dels pocs treballs recents de síntesi com és el de J. Garcia i D. Zamora (2005). En ell, els autors remarquen la dificultat de poder realitzar una aproximació detallada a les pràctiques i rituals funeraris dels ibers a causa de l'escàs nombre de necròpolis i enterraments

poblament en aquesta zona durant l'Ibèric antic. En primer lloc, l'augment del nombre de jaciments documentats en relació amb el període previ sembla indicar que es continua amb el procés iniciat ja a la darrera edat del bronze i la primera edat del ferro. Aquest creixement, tot i que resulta impossible de quantificar, seria coherent amb la incipient aparició d'una nova xarxa territorial d'assentaments, marcada per la creació dels primers grans centres ibèrics i pel sorgiment dels primers indicis vinculats a una nova forma d'explotació de la plana, relacionada ja no amb la presència de grans poblats a l'aire lliure (com Can Gambús, Can Roqueta o Bòbila Madurell), sinó amb el creixement de l'hàbitat rural dispers o el major nombre de les zones d'emmagatzematge amb sitges.²⁰ Amb relació al creixement demogràfic, tot i els problemes per quantificar-lo, cal destacar l'aparició de nuclis poblacionals amb una clara vocació específicament agrícola, com seria el cas de Can Xercavins, un magnífic exemple del que trobarem a posteriori durant l'Ibèric ple. Si a aquest fet hi afegim l'aparició d'aquests primers grans nuclis d'àmplies dimensions (com podria ser Burriac), sembla que es pot intuir un augment progressiu de la població a la zona.

Una qüestió interessant associada al creixement demogràfic i al lògic increment del treball agrícola, està vinculada a la producció d'eines de ferro. Així, resulta molt complex determinar si ja durant l'Ibèric antic existia una presència generalitzada dels estris d'aquest metall en el món iber català. De fet, l'arqueologia no sembla donar suport a aquesta idea, ja que la pràctica majoria d'elements de ferro documentats serien armes associades a tombes (Sanmartí i Santacana 2005: 94). En qualsevol cas, sí que sembla clar que en el segle vi aC (i possiblement abans), ja es coneixia el treball metal·lúrgic del ferro, a partir de la documentació, per exemple, d'escòries fèrriques de reducció a assentaments com l'Illa d'en Reixac o la Penya del Moro, molt probablement per influència dels contactes comercials amb el món fenici (Rovira 2000: 215). Per tant, no creiem que es pugui descartar una presència d'aquestes eines en aquest període, en relació principalment amb les tasques agrícoles, sobretot si tenim en compte la gran escassetat de contextos estratigràfics ben documentats i excavats en el període de l'Ibèric antic. Seria coherent pensar, doncs, en una relació de causa-efecte entre aquests factors. Així, l'increment demogràfic implicaria una major necessitat d'explotar les terres agrícoles, la qual seria facilitada per la major presència d'utilitatge de ferro. A la vegada, aquesta expansió agrícola implicaria una creixent fabricació d'eines fetes amb aquest metall. Òbviament, estem en el camp de la hipòtesi i, amb les dades disponibles avui en dia, resulta impossible poder confirmar aquesta proposta per a un moment anterior al segle iv aC. De fet, el cas vallesà és paradigmàtic en aquest sentit, de tal manera que l'única variable de l'equació que es podria resoldre empíricament, seria el comentat augment del nombre d'assentaments i el probable creixement demogràfic associat.

En relació amb aquest darrer punt, un dels aspectes tradicionals vinculats als canvis soferts durant l'Ibèric antic és el de la reducció de la presència d'estructures d'emmagatzematge tipus sitja. L'àrea vallesana és una de les considerades paradigmàtiques pel que fa a aquest procés (Asensio *et al.* 2004: 105). Si analitzem les dades arqueològiques, veiem que, efectivament, a nivell quantitatiu hi ha una reducció de les estructures tipus fossa o sitja relacionades amb l'emmagatzematge. Bàsicament, amb la desaparició, per una banda, dels grans poblats a la plana (com Can Gambús, Can Roqueta o la Bòbila Madurell) on es documentaren centenars d'estructures d'aquest tipus; per l'altra, d'assentaments rurals també a la plana i amb clara vocació rural, amb casos com Can Planes o Can Fatjó dels Orons on es donava una presència d'abundants sitges d'emmagatzematge (Oller 2012a: 104 i ss.). Com hem vist, el que trobem ara són aquestes primeres fases dels nous poblats en alçada, on encara no es documenta una utilització generalitzada de les sitges. Mentre que, a la plana, el registre arqueològic es redueix a uns pocs assentaments de difícil interpretació. Tot i això, en cap cas no podem parlar d'una desaparició d'aquest tipus d'emmagatzematge. Així, ja hem vist que a nuclis amb continuïtat des de la primera edat del ferro com Can Gambús, Can Roqueta o Can Fatjó, es manté l'existència d'estructures de tipus sitja. A la vegada, també es documenten nous assentaments com les Sitges Ibèriques de Bellaterra, Can Vinyals III, Can Bellet o el Parc del Castell de Rubí, tot i que el millor exemple en aquest sentit seria l'esmentat cas de Can Xercavins amb un moment inicial ja en el segle v i destacant per una clara vocació agrícola expressada per la presència d'aquestes sitges a l'exterior dels hàbitats.

Tradicionalment, aquesta reducció en l'ús de sitges s'ha vinculat amb un període d'intensitat comercial baixa a causa de l'aturada dels contactes comercials amb el món fenici-púnic (Asensio *et al.* 2004: 105; Asensio 2010: 727). L'impuls en la seva utilització es renova al segle iv gràcies, en part, a un nou context comercial i socioeconòmic. Sense menysprear els factors externs, pel que fa a les comunitats locals i en relació amb aquesta qüestió creiem que el cas vallesà apuntaria cap a un canvi a l'estructura territorial i socioeconòmica de les comunitats de la zona amb el pas cap a un model d'explotació de la plana basat ja no en grans centres poblacionals in situ, sinó en un poblament rural dispers dens fortament vinculat als grans *oppida* situats a les serralades Litoral i Prelitoral. D'aquesta manera, el que trobaríem ara al Vallès seria un moment de traspàs entre els dos models, amb les restes d'alguns nuclis encara amb característiques pròpies de la primera edat del ferro i un conjunt d'assentaments que marcarien l'inici del gran *boom* del poblament rural dispers de l'Ibèric ple, amb algun exemple paradigmàtic com el de la Facultat de Medicina de la UAB.²¹ En cap cas, però, no creiem que les dades arqueològiques hagin de suposar la interpretació d'aquest moment com un

20. Un fenomen que apareixerà de manera intensa a partir del període de l'Ibèric ple.

21. Amb una ocupació continuada durant tot el període ibèric: Francès 2002.

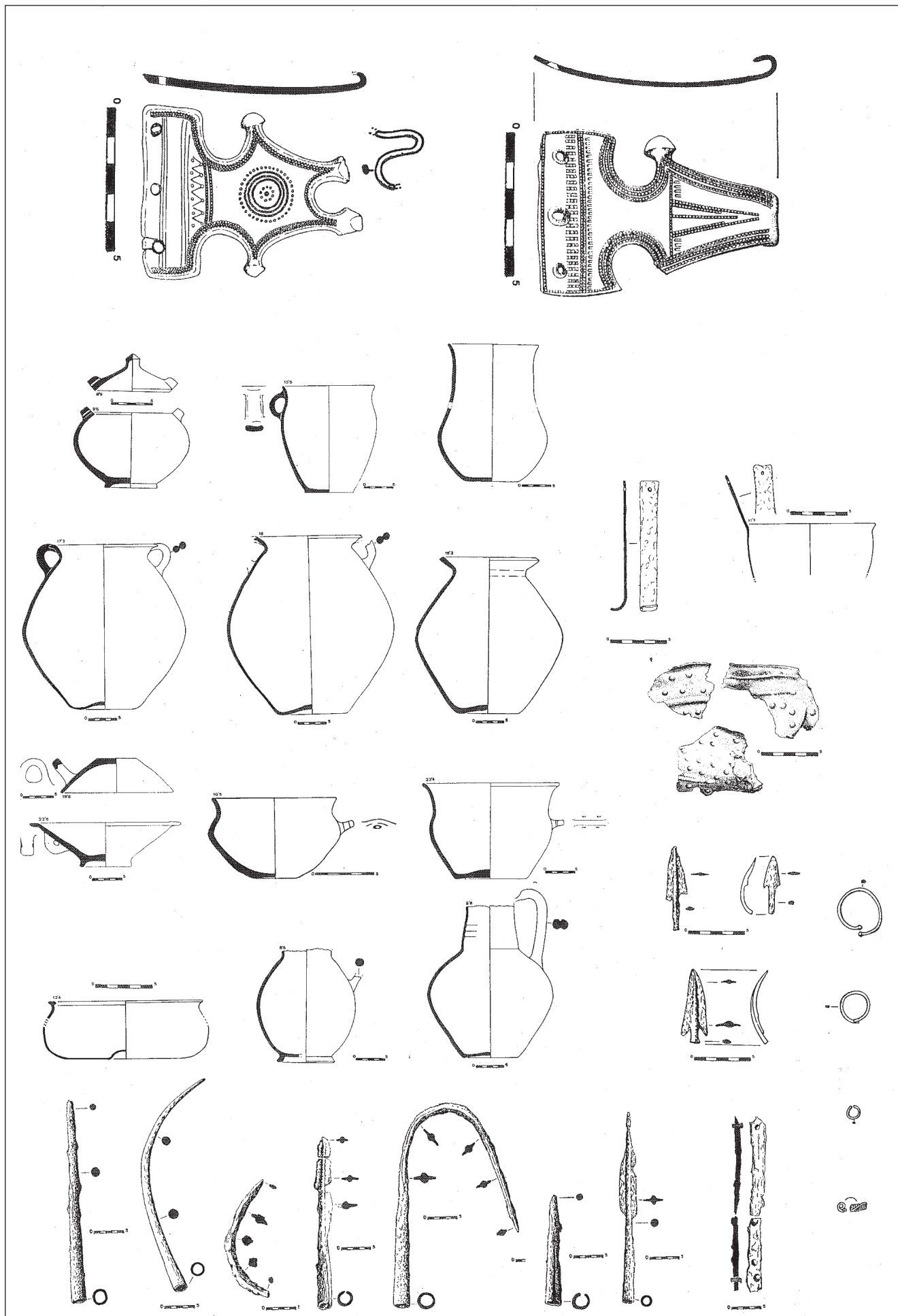


Figura 6. Material associat a la tomba de la Granja Soley (Sanmartí *et al.* 1982).

període d'estancament i desaparició del poblament i l'explotació de la plana vallesana, sinó més aviat com una època de transformació i canvi.

Un altre aspecte remarcable és que es detecta cada cop una major jerarquització dels assentaments. Així, l'exemple més clar és el del sorgiment de nuclis de major entitat que, a poc a poc, anirien assumint el paper de centres regionals. En aquest cas, el millor exemple seria el de Ca n'Oliver i, en menor mesura, també podríem parlar del Turó de la Torre Roja. Per una altra banda, trobem assentaments menors, però amb una creixent especificació en les seves funcions, la qual per aquest període encara no resulta gaire clara. Ja hem comentat el cas de Can Xercavins i també podríem fer referència al Turó del Vent, tot i que aquesta especialització en el seu cas segurament fou més tardana. Com hem comentat anteriorment, no creiem que en aquest moment arcaic sigui possible encara realitzar divisions clares entre les funcions dels assentaments, sinó que encara ens mouríem en una diferenciació principalment basada en la situació (plana, plana-vessant o turó), grandària i població que hi habita. Sí que s'inicià, però, la creixent territorialització d'aquesta àrea que es consolidà plenament a partir del segle iv aC. De fet, ja al final del segle v tenim l'inici de bona part de les fases monumentals o urbanes dels grans nuclis de la zona. Per tant, segurament estem davant dels primers passos d'una estructuració jeràrquica del territori ibèric de la costa i la zona prelitoral del nord-est peninsular.

En l'àmbit social, les dades són realment escasses. Ara bé, sembla que exemples com els enterraments de la Granja Soley permetrien parlar d'una continuïtat en el desenvolupament de la complexitat social. En aquest sentit, estaríem en un moment de transició entre els primers indicis de l'aparició d'elits indígenes durant la primera edat del ferro i la consolidació fefaent d'aquestes elits i el seu poder i influència durant l'Ibèric ple. Alguns elements per donar suport a aquesta evolució serien, per exemple, la important reducció de les necròpolis documentades, en un moment de suposat creixement demogràfic (Sanmartí 2004: 21). Aquesta davallada de les estructures funeràries, juntament amb l'augment de les seves dimensions, faria pensar que els personatges enterrats serien pocs, però de cert prestigi social; això indica, per tant, una creixent jerarquització social (López Cachero i Rovira 2012: 50-51). També, segurament, caldria veure l'aparició d'aquests primers grans nuclis tipus *oppidum* a la zona com un reflex més d'aquest procés social.²²

22. Cal tenir en compte que el concepte *oppidum* presenta dues realitats. Per una banda, l'arqueològica, vinculada a la idea d'un assentament ibèric d'entitat situat en una zona elevada i emmurallat i que és la utilitzada majoritàriament en la bibliografia sobre el món ibèric. Per l'altra banda, la històrica que ens ofereixen les fonts clàssiques i que difereix de l'arqueològica ja que, com la major part de conceptes que apareixen a les fonts, no té un significat únic sinó que presenta diversos matisos i idees segons l'autor i l'època. Nosaltres utilitzem bàsicament el concepte arqueològic, però amb matisacions. Sempre hi farem referència quan parlem de poblats ibèrics de certa entitat, ja sigui per la seva grandària i capacitat poblacional o bé per la seva funcionalitat específica que els diferencia de l'hàbitat rural situat a la plana o a les petites elevacions. A la vegada, no limitem el concepte als elements tradicionals com l'existència

En general, doncs, el que mostra l'evidència arqueològica a la zona vallesana durant aquest període és l'aparició de la societat ibèrica com a tal, amb els primers indicis dels seus trets característics en l'àmbit polític, social, econòmic, territorial i cultural. Uns primers indicis que es consolidaren en el següent període i que també trobem a les zones properes a l'àrea geogràfica vallesana. Així, per exemple, ja en el Maresme veiem l'aparició de la primera fase del gran assentament laietà per excel·lència: Burriac, coincidint amb la cronologia de Ca n'Oliver,²³ una primera fase en què ja existien indicis de la importància d'aquest nucli dins del context dels intercanvis entre la zona de la costa central catalana i els fluxos comercials mediterranis.²⁴ També en aquest moment es documenta alguna evidència de materials ceràmics i estructures que indicarien una ocupació permanent en el nucli de Montjuïc, de gran importància per a la zona a partir del segle iv.²⁵ Un altre exemple situable a la Laietània seria el cas de la Penya del Moro amb una primera fase d'urbanització entre el 550 i el 500 aC (Francès 2005: 71). De fet, aquest procés seria assimilable amb el que hi va haver en altres zones del nord-est peninsular, per exemple amb casos ben documentats a nuclis de primer ordre com Ullastret, a l'assentament ibèric de la ciutat de Tarragona o a les Toixoneres de Calafell.

Així, aquest seria, com comentàvem, l'inici del funcionament de diverses regions territorials estructurades al voltant d'un nucli central (Sanmartí 2004: 20). En aquest sentit, sembla que es donà una reorganització del model territorial en base a les noves necessitats de la població. Una població creixent en la qual existien unes elits cada cop més consolidades. Així, ja hem comentat la disminució de les necròpolis documentades arqueològicament. Aquesta reducció dels contextos funeraris, combinada amb el caràcter eminentment ric d'aquests, seria un bon indicatiu d'un procés de jerarquització social.²⁶

d'una gran fortificació o a la seva presència en turons de difícils accés. Per dos motius: en primer lloc, perquè l'evidència arqueològica no sempre permet documentar clarament aquests indicis. I segonament, perquè no creiem que tots els poblats ibèrics d'importància haguessin de seguir aquesta tipologia. Sobre aquesta problemàtica: Barberà i Dupré 1984: 45; Fumado 2013.

23. Sobre les diverses fases del poblat de Burriac *vid.*: Benito *et al.* 1982-1983; Zamora 2006-2007.

24. De fet, ja a la segona meitat del segle vii aC es documenten elements provinents d'aquests intercanvis comercials a la propera zona del port d'Arenys de Mar (dues àmfores fenícies occidentals), mentre que al mateix assentament de Burriac, les evidències més antigues en aquest sentit serien del segle vi, amb presència de ceràmica àtica de figures negres i algunes copes jònies: Garcia *et al.* 2000: 358.

25. A part de ceràmiques àtiques, etrusques i fenícies, es documentaren un fons de cabana i una sitja: Asensio *et al.* 2009: 64.

26. De fet, s'observa una clara caiguda de les evidències funeràries, amb la desaparició de bona part de les necròpolis conegudes (com el Pla de la Bruguera); un fenomen especialment documentat a zones com la plana empordanesa o la costa central catalana. Així, es documenten poques tombes, però aquestes contenen uns aixovars amb important presència d'elements de prestigi (sobretot destaca la presència d'armes, reforçant el caràcter guerrer dels individus). Això sembla indicar "la restricció del ritual funerari convencional a un segment limitat de la població, l'elit aristocràtica, i possiblement

Tindríem en aquest moment, doncs, les primeres evidències del sorgiment del model de poblament bàsic d'època ibèrica, amb un hàbitat rural dispers situat a la plana i abocat cap a la costa i els eixos fluvials importants. Això mostra la creixent importància del comerç, un comerç que ja no tindria només com a eix el món fenici sinó que ara començaria a girar al voltant dels comerciants grecs, gràcies a la creació d'*Emporion* i la seva consolidació.²⁷ Tot i això, durant aquest període les evidències d'aquest comerç, en el cas laietà, encara són minses i se centren en fragments ceràmics d'importació documentats a jaciments propers a la costa com Burriac o Montjuïc (Asensio 2001: 233).

L'increment demogràfic i aquest progressiu creixement en la presència del comerç d'importació²⁸ repercutiria en el sorgiment d'aquestes elits, que començaren a intentar controlar i canalitzar tant la producció d'excedents agraris com la seva comercialització i l'intercanvi amb productes de prestigi.²⁹ D'aquesta manera, es començà a consolidar un grup social diferenciat i jeràrquicament superior que ja havia donat els primers passos durant la primera edat del ferro. A partir de les evidències documentades a les estructures funeràries, sembla que tindrien un caràcter fortament militaritzat i, segurament, el paper de la força coercitiva seria essencial en el desenvolupament i consolidació del seu poder. Igualment, aquestes elits probablement tingueren molt a veure amb l'aparició dels primers grans poblats ibèrics. Així, trobem ara el sorgiment d'aquests primers *oppida*, que se situen en punts estratègics responen a aquesta voluntat de control de l'excedent i l'intercanvi. Dins d'aquesta dinàmica, es donà una progressiva posada en valor de la serralada Litoral, que passà a ser el centre del món ibèric en aquesta zona, per davant de la plana,

l'elaboració d'una ideologia que la vincula de forma especial amb la divinitat i amb una forma de persistència en el més enllà diferent de la de la resta de la societat" (Sanmartí *et al.* 2006: 152-153 i n. 3).

27. I també amb una remarcable importància d'*Ebusus*, documentada per l'abundant presència d'àmfores d'aquest nucli en els jaciments costaners (Sanmartí 2004: 21).

28. En aquest sentit, cal destacar un canvi en la naturale-sa de les relacions comercials en aquesta zona. Així, la zona nord de la costa mediterrània de la península veié una creixent presència de la importació d'elements provinents del món etrusc i, principalment, grec. Això suposà un canvi important respecte a l'etapa anterior i una diferenciació respecte a la zona central i sud d'aquesta costa, on continuà existint un clar predomini dels productes provinents del "Cercle de l'Estret". Aquesta variació tingué a veure sens dubte amb el nou context geopolític de la zona, amb l'aparició del nucli de Massàlia i, sobretot, la creació de la colònia d'Empúries. Això provocà l'entrada incipient de ceràmica àtica, bàsicament de vaixel·la, i també bronzes etruscs. Cal remarcar, però, que les àmfores continuaren sent majoritàriament d'origen fenici (Sanmartí 2000: 310-311).

29. La prova més palpable de la participació directa de la població indígena en els intercanvis comercials són les dues cartes comercials de plom recuperades a Empúries i l'altra recuperada a *Pech Maho*, on es veu clarament l'existència d'intermediaris ibers tractant directament amb els comerciants grecs. Sobre aquests documents existeix una extensa bibliografia que no citarem perquè sobrepassa els interessos d'aquest article. Remetem només al treball més recent d'una de les principals especialistes sobre aquests documents, on es fa una revisió de la seva anàlisi i interpretació: Santiago 2003.

amb la creació de nuclis com Cèl·lecs, Burriac, Puig Castellar, Ca n'Oliver, Can Xercavins, la Penya del Moro o el Calamot.³⁰

Per tant, en conclusió, totes aquestes continuïtats, transformacions i evolucions posaren les bases del món ibèric clàssic no només a la zona vallesana, sinó també a tot el nord-est peninsular. Unes bases que es consolidaren i evolucionaren per a ser plenament desenvolupades durant l'ibèric ple, entre els segles iv i iii aC, quan el món iber del nord-est peninsular arribà al seu moment de màxim apogeu, de tal manera que les fonts literàries, epigràfiques, arqueològiques i numismàtiques permeten veure l'alt grau de complexitat social, cultural, econòmica i, fins i tot, política al qual arribà, en un procés que es veié truncat per la irrupció de Roma.

Joan Oller Guzmán

Àrea d'Història Antiga
Dept. CC. De l'Antiguitat i l'Edat Mitjana
Universitat Autònoma de Barcelona
Edifici B/Despatx B7-153
08193 Cerdanyola del Vallès
civitas.civitates@gmail.com

Rebut: 27-11-2015

Acceptat: 17-03-2015

30. De fet, aquesta predilecció per les zones elevades respecte a la plana és molt més evident en el cas del Vallès Oriental (figura 1). Aquest fet creiem que correspon, per una banda, a una realitat territorial que es pot contrastar amb la resta del nord-est peninsular. Ara bé, la total inexistència d'assentaments documentats durant aquest període a la plana vallesana oriental pensem que no té gaire sentit, especialment si ho comparem amb la part occidental. Si bé és cert que en aquesta àrea occidental existia una important tradició d'ocupació a la plana des de la darrera edat del bronze i la primera edat del ferro, especialment al voltant de l'àrea del riu Ripoll, segurament aquest buit arqueològic ha de respondre també, en part, a problemes de registre i a la desigual quantitat de recerca duta a terme a la part oriental, vinculada especialment a un menor impacte de la urbanització i industrialització, tan marcat al Vallès Occidental des dels anys seixanta del segle xx.

Bibliografia

- ARTIGUES, P. L., BRAVO, P., HINOJO, E. (2007). Excavacions arqueològiques a Can Gambús 2. *Tribuna d'Arqueologia*, 2006: 111-140.
- ASENSIO, D. (2010). Evidencias arqueológicas de la incidencia púnica en el mundo ibérico septentrional (siglos VI-III a.C.). Estado de la cuestión y nuevos enfoques. *Mainaké*, 32/2: 705-734.
- ASENSIO, D., CELA, X., MIRÓ, C., MIRÓ, M. T., REVILLA, E. (2009). El nucli ibèric de Montjuïc. Les Sitges de Magòria o de Port. Barcelona. *Quarhis*, 5: 14-85.
- ASENSIO, D., FRANCÈS, J., FERRER, C., GUÀRDIA, M., SALA, O. (2000-2001). Resultats de la campanya de 1998/1999 i estat de la qüestió sobre el nucli laietà del Turó de Ca n'Oliver (Cerdanyola, Vallès Occidental). *Pyrenae*, 31-32: 163-199.
- ASENSIO, D., FRANCÈS, J., FERRER, C., GUÀRDIA, M., SALA, O. (2001). Formes d'ocupació del territori i estructuració econòmica al sud de la Laietània. *Territori polític i territori rural durant l'edat del Ferro a la Mediterrània Occidental. Actes de la Taula Rodona celebrada a Ullastret*. MAC. Girona: 227-252.
- ASENSIO, D., FRANCÈS, J., PONS, E. (2004). L'enmagatzematge de cereals en sitges a l'època ibèrica. *Eines i feines del camp a Catalunya. L'estudi de l'agricultura a través de l'arqueologia*. MAC-Girona. Girona: 103-111.
- BARBERÀ, J. (1990). Formació i desenvolupament de la cultura ibèrica al Vallès. *Limes*, 0: 44-51.
- BARBERÀ, J., DUPRÉ, X. (1984). Els laietans, assaig de síntesi. *Fonaments*, 4: 31-86.
- BENITO, N., DEFAUST, J. M., ESPADALER, J. M., BURJACHS, F., MOLINA, M. (1982-1983). Les excavacions al poblat ibèric de Burriac (Cabrer de Mar, el Maresme) durant l'any 1984. *Laietania*, 2-3: 15-23.
- CARBONELL, E., FOLCH, J., MARTÍNEZ, J. (1991). Notícia de les excavacions al jaciment ibèric i romà de Can Feu (Sant Quirze del Vallès). Campanyes de 1987 - 1988. *Limes*, 1: 151-154.
- CARLÚS, X., LARA, C., LÓPEZ, J., OLIVA, M., PALOMO, A., RODRÍGUEZ, A., TERRATS, N., VILLENA, N. (2002). El paraje arqueològic de Can Roqueta (Sabadell, Vallès Occidental): diacronia y tipología de las ocupaciones. *Bolskan*, 19: 121-139.
- CARLÚS, X., LÓPEZ CACHERO, F. J., OLIVA, M., PALOMO, A., RODRÍGUEZ, A., TERRATS, N., LARA, C., VILLENA, N. (2007). *Cabanes, sitges i tombes. El paratge de Can Roqueta (Sabadell, Vallès Occidental) del 1300 al 500*. Museu d'Història de Sabadell. Sabadell.
- CARLÚS, X., RUIZ, F. J. (1991). Can Xercavins: un nou assentament ibèric al Vallès. *Limes*, 1: 126-133.
- COLL, J. M., MOLINA, J. A., ROIG, J. (1993). El poblament protohistòric de la conca alta del riu Ripoll: de l'Edat del Ferro a la fi del món ibèric. *Limes*, 3: 41-52.
- FORTÓ, A., MAESE, X. (2012). La Torre Roja: un jaciment ibèric i medieval (Caldes de Montbui, Vallès Oriental; Sentmenat, Vallès Occidental). *Tribuna d'Arqueologia*, 2009-2010: 113-152.
- FORTÓ, A., MAESE, X., PELEGERO, B., PISA, J., VIDAL, A. (2005). El poblat ibèric de la Torre Roja (Caldes de Montbui - Sentmenat). *Lauro*, 26-27: 5-18.
- FRANCÈS, J. (2000). Características y evolución de los hábitats de la Primera Edad del Hierro en la Depresión Prelitoral catalana. *Hàbitat protohistòric a Catalunya, Rosselló i Llenguadoc occidental. Actualitat de l'arqueologia de l'Edat del Ferro*. MAC. Girona: 33-42.
- FRANCÈS, J. (coord.) (2002). L'assentament ibèric de la Facultat de Medicina de la UAB (Cerdanyola del Vallès). *Limes*, 8. Monogràfic.
- FRANCÈS, J. (2005). Evolució de les formes d'hàbitat a la franja central de la costa catalana durant el primer mil·lenni a.n.e. *Revista d'Arqueologia de Ponent*, 15: 59-78.
- FRANCÈS, J., CARLÚS, X. (1995). Noves dades sobre l'assentament ibèric de Can Xercavins (Cerdanyola del Vallès, Vallès Occidental). *Limes*, 4-5: 45-62.
- FRANCÈS, J., GUÀRDIA, M. (2012). El poblat ibèric del Turó de Ca n'Oliver (s. VI-I aC.). Balanç de 25 anys de recerca i difusió. *Tribuna d'Arqueologia*, 2010-2011: 267-291.
- FRANCÈS, J., PONS, E. (1998). L'hàbitat del Bronze Final i de la Primera Edat del Ferro a la Catalunya Litoral i prelitoral. *Cypsela*, 12: 31-46.
- FRANCÈS, J., SALA, O., GUÀRDIA, M., HERNÁNDEZ, J., ASENSIO, D. (2005). Aproximació a l'evolució urbanística del poblat laietà del Turó de Ca n'Oliver (segles VI-I aC.). *Món ibèric als Països Catalans. XIIIè Col·loqui Internacional d'Arqueologia de Puigcerdà*. IEC. Puigcerdà: 497-512.
- FUMADO, I. (2013). *Oppidum*. Reflexiones acerca de los usos antiguos y modernos de un término urbano. *Revista de Prehistoria y Arqueología de la Universidad de Sevilla*, 22: 173-184.
- GARCIA, J., PUJOL, J., CELA, X., ZAMORA, D. (2000). Burriac. Un centre d'intercanvi i de comerç a la Laietània ibèrica. *Ibers. Agricultors, artesans i comerciants. III Reunió sobre economia en el món ibèric. Saguntum*, Extra 3. València: 357-367.
- GARCIA, J., ZAMORA, D. (2005). Les necròpolis ibèriques a Catalunya. *Món ibèric als Països Catalans. XIIIè*

Col·loqui Internacional d'Arqueologia de Puigcerdà. Institut d'Estudis Ceretans. Puigcerdà: 955-970.

GARCIA, J., ZAMORA, D. (2006). Poblament i territori a la Laietània interior. *Notes*, 21: 217-248.

GILL, E., RIGÓ, A. (1992). El jaciment ibèric de Can Calvet (Santa Coloma de Gramenet). Un assentament de l'ibèric Ple situat a la plana. *Puig Castellar*, 3-4: 37-52.

GONZÁLEZ, P., MARTÍN, A., MORA, R. (coord.) (1999). *Can Roqueta. Un establiment pagès prehistòric i medieval. Sabadell, Vallès Occidental*. Generalitat de Catalunya. Barcelona.

GRANADOS, J. O., SANMARTÍ, J. (1988). Les sitges ibèriques de Bellaterra. *Fonaments*, 7: 115-161.

GRAELLS, R. (2010). *Las tumbas con importaciones y la recepción del Mediterráneo en el Nordeste de la Península Ibérica (siglos VII-VI a.C.)*. *Revista d'Arqueologia de Ponent*, núm. extra. Universitat de Lleida. Lleida.

LÓPEZ CACHERO, F. J., ROVIRA, M. C. (2012). El món funerari a la depressió prelitoral catalana entre el Bronze Final i la Primera Edat del Ferro: ritual i dinamisme social a partir del registre arqueològic. *Les necròpolis d'incineració entre l'Ebre i el Tíber (segles IX-VI a.C.): metodologia, pràctiques funeràries i societat*. Barcelona: 37-55.

MARTÍNEZ, J., FOLCH, J., CASAS, T. (1988). La intervenció arqueològica al jaciment ibèric i romà de Can Feu (1987). Notes preliminars. *Arraona*, 3: 25-34.

MORET, P. (1994). Alguns aspectes del desenvolupament de l'hàbitat organitzat a l'àrea ibèrica. *Cota Zero*, 10: 19-26.

MUÑOZ, V. (2002). La necròpolis del Coll (Llinars del Vallès). *Lauro*, 22-23: 5-14.

MUÑOZ, V. (2006). El Coll (Llinars del Vallès): una segona tomba del Ferro I. *Cypsela*, 16: 183-194.

OLLER, J. (2012a). El territori i poblament del Vallès en època antiga: del sorgiment de la societat ibèrica a la romanització (ss. VI aC.-II dC). Estudi arqueomorfològic i històric, vol. I. Bellaterra. Tesi doctoral inèdita.

OLLER, J. (2012b). El territori i poblament del Vallès en època antiga: del sorgiment de la societat ibèrica a la romanització (ss. VI aC.-II dC). Estudi arqueomorfològic i històric, vol. II. Bellaterra. Tesi doctoral inèdita.

OLLER, J. (en premsa). *El territorio y poblamiento del Vallès en época antigua (ss. IV aC.-II dC)*. Colecció Instrumenta. Servei d'Edicions de la Universitat de Barcelona. Barcelona.

PALOMO, A., RODRÍGUEZ, A. (2005). Can Roqueta II (Sabadell, Vallès Occidental). *Tribuna d'Arqueologia*, 2000-2001: 77-98.

PASCUAL, R., BARBERÀ, J. (1964-1965). El yacimiento prerromano de Puig Castell. *Empúries*, 26: 233-245.

ROIG, J. (2007). El paratge arqueològic de Can Gambús I (Sabadell, Vallès Occidental). *Tribuna d'Arqueologia*, 2006: 85-109.

ROVIRA, S. (2000). Continuismo e innovación en la metalurgia ibérica. *Ibers. Agricultors, artesans i comerciants. III Reunió sobre economia en el món ibèric*. *Saguntum*, Extra 3: 209-221.

SANMARTÍ, E., BARBERÀ, J., COSTA, F., GARCÍA, P. (1982). Les troballes funeràries d'època ibèrica arcaica de la Granja Soley (Santa Perpètua de Mogoda, Vallès Occidental). *Empúries*, 44: 71-103.

SANMARTÍ, J. (1992). Las necrópolis ibéricas en el área catalana. *Congreso de Arqueología Ibérica: Las necrópolis*. Universidad Autónoma de Madrid. Madrid: 80-89.

SANMARTÍ, J. (2000). Les relacions comercials en el món ibèric. *Ibers. Agricultors, artesans i comerciants. III Reunió sobre economia en el món ibèric*. *Saguntum*, Extra 3: 311-328.

SANMARTÍ, J. (2004). From local groups to early estates: the development of complexity in protohistoric Catalonia. *Pyrenae*, 35/1: 7-41.

SANMARTÍ, J. (2013). L'assentament ibèric del Turó Gros de Cèllec, o el Castellar (Òrrius, Maresme). *Quaderns de Prehistòria i Arqueologia de Castelló*, 31: 97-110.

SANMARTÍ, J., BELARTE, C. (2001). Urbanización y desarrollo de estructuras estatales en la costa de Cataluña (s. VII-III a.C.). *Entre celtas e iberos. Las poblaciones protohistóricas de las Galias e Hispania*. Real Academia de la Historia - Casa de Velázquez. Madrid: 161-174.

SANMARTÍ, J., ASENSIO, D., BELARTE, M. C., MARTÍN, A., SANTACANA, J. (2006). La iberització a la Catalunya costanera i central. *De les comunitats locals als estats arcaics: la formació de les societats complexes a la costa del Mediterrani occidental*. *Arqueomediterrània*, 9: 145-163.

SANMARTÍ, J., SANTACANA, J. (2005). *Els ibers del nord*. Rafael Dalmau editor. Barcelona.

SANTIAGO, R. (2003). Las láminas de plomo de Ampurias y de Pech Maho revisitadas. *Zeitschrift für Papyrologie und Epigraphik*, 144: 167-172.

ZAMORA, D. (2006-2007). *L'oppidum de Burriac*. Centre del poder polític de la Laietània ibèrica. *Laietania*, 17.