

Memòria de l'activitat portada a terme pel SCT-Laboratori d'Arqueologia de la Universitat de Lleida durant l'any 2014

Carme Prats

Durant l'any 2014 les tasques de conservació i restauració del SCT-Laboratori d'Arqueologia de la Universitat de Lleida s'han repartit, com cada any, entre els tractaments que es fan pels projectes vinculats als grups de recerca de la Universitat de Lleida i els treballs procedents d'altres institucions. Aquest any les institucions que han encomanat treballs al Laboratori han estat: la Secció d'Arqueologia de l'Ajuntament de Lleida, el Museu de Lleida: diocesà i comarcal, el Museu Comarcal de l'Urgell-Tàrrrega i el Museu del Disseny de Barcelona.

Com cada any, el laboratori ha donat suport als projectes del Grup de Recerca Consolidat GRAPHA (Grup de Recerca en Arqueologia, Prehistòria i Història Antiga). Per una banda, s'ha col·laborat amb el projecte "El jaciment protohistòric del Calvari del Molar i l'àrea minerometal·lúrgica Molar-Bellmunt-Falset (2001-2010)" dirigit per la doctora Núria Rafel. Per aquest projecte s'ha restaurat una urna amb acanalats

del segle IX aC trobada a les Obagues de Montsant (Ulldemolins, Priorat). S'han netejat els fragments de la peça, s'han enganxat i s'ha reintegrat alguna part perduda. Malauradament, no s'ha pogut refer la seva forma totalment, perquè a la urna li falta tota la part superior, com es pot veure a la figura 1b.

També s'ha col·laborat en els projectes de recerca del Grup d'Investigació Protohistòrica (GIP) i s'han tractat peces de bronze i ceràmica trobades a les intervencions que es van realitzar al poblat ilerget dels Vilars (Arbeca, les Garrigues) durant els anys 2010, 2011 i 2013. Així, s'ha continuat el procés d'estabilització, a base de banys de sesquicarbonat sòdic, de quatre peces: un penjoll tipus "xumet", una peça arrodonida, una fíbula sencera i un fragment de baula. Alhora, s'ha iniciat el mateix procés d'estabilització a nou peces més: una punta de fletxa, tres baules unides, dos punxons, unes baules grans, un braçalet, una tija de secció quadrada, un penjoll de làmina i una anella petita.



Figures 1a i b. Urna amb acanalats del segle IX aC trobada a les Obagues de Montsant (Ulldemolins, Priorat) a l'inici i final del procés de conservació i restauració (fotos: Servei de Reproducció d'Imatge de la Universitat de Lleida).

Paral·lelament, s'ha finalitzat el tractament de deu peces establitzades amb anterioritat al laboratori: un fragment de braçalet, un clau petit, un ressort, un pont de fíbula, un botó petit, unes baules llargues, una fíbula anular (vegeu figura 2), una fíbula de doble ressort i un penjoll zoomorf de tipus boc. En aquestes peces s'ha eliminat mecànicament la calconatronita que s'ha dipositat sobre els objectes durant els banys en sesquicarbonat sòdic, s'han enganxat els fragments, s'han reintegrat les parts perdudes amb resina epoxi i el metall s'ha consolidat i protegit amb resina acrílica.

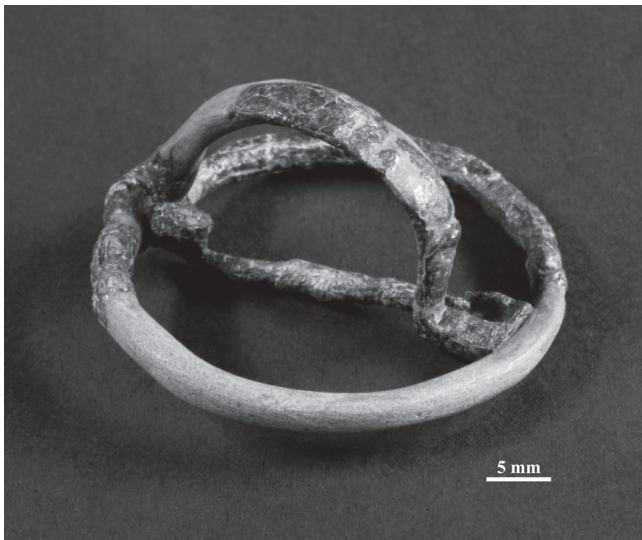


Figura 2. Reintegració d'una fíbula anular de bronze procedent dels Vilars d'Arbeca (foto: Servei de Reproducció d'Imatge de la Universitat de Lleida).

També s'han restaurat altres peces de metàl·liques extretes als Vilars: una anella gran de ferro i tres peces de bronze (una sivella, una peça indeterminada i una anella caragolada). Totes aquestes peces s'han netejat mecànicament sota lupa binocular, s'han reintegrat amb resina epoxi i s'han consolidat i protegit amb resina acrílica.

Pel que fa a les peces de ceràmica recuperades al jaciment ilerget, s'ha reintegrat la part conservada d'una urna de ceràmica pintada i s'han netejat i reintegrat fragments de peces àtiques decorades (dos kylix de figures roges i una cràtera amb decoració floral).

Entre les tasques portades a terme per a altres institucions s'ha continuat amb la col·laboració entre el SCT-Laboratori d'Arqueologia i la Secció d'Arqueologia de l'Ajuntament de Lleida. Durant aquest any el personal d'aquesta secció ha estat preparant el muntatge de l'exposició "Retalls de la nostra història" a l'Arxiu Arqueològic de Lleida. El laboratori ha col·laborat en la redacció dels textos del plafó dedicat a la conservació i restauració arqueològica i ha redactat el text on s'explica el tractament que es va fer al mosaic recuperat a les antigues termes romanes de la intervenció del carrer Cardenal Remolins (Trigo, Piqué i Cañadell 2011). També s'han restaurat cinc peces de marbre, procedents d'aquestes termes romanes, que s'exhibeixen a l'exposició: s'han netejat dos

fragments decorats amb motius figuratius i vegetals i s'han netejat i enganxat dues motlures i un fragment amb inscripció que estaven trencats.

Per restaurar altres peces de pedra per a l'exposició de l'Arxiu d'Arqueologia de la Paeria s'ha comptat amb la col·laboració de l'Albert Gaset, que és un restaurador especialitzat en el tractament de material lapidi. Ell ha intervingut sobre quatre fragments de pedra sorrenca policromada: una figura d'àngel procedent de la plaça Ricard Vinyes-Bisbe Ruano (INT-255), un fragment de làpida commemorativa dels segles XIII i XIV de la Suda (INT-34), una escultura amb forma de cap d'animal (TP-435) i un cap d'àngel dels segles XVI-XVII del convent de Predicadors (INT-259) que es pot veure a la figura 3. A totes les peces s'ha portat a terme un procés de neteja, de fixació de la policromia i de reintegració amb aquarel·la d'alguna zona perduda.

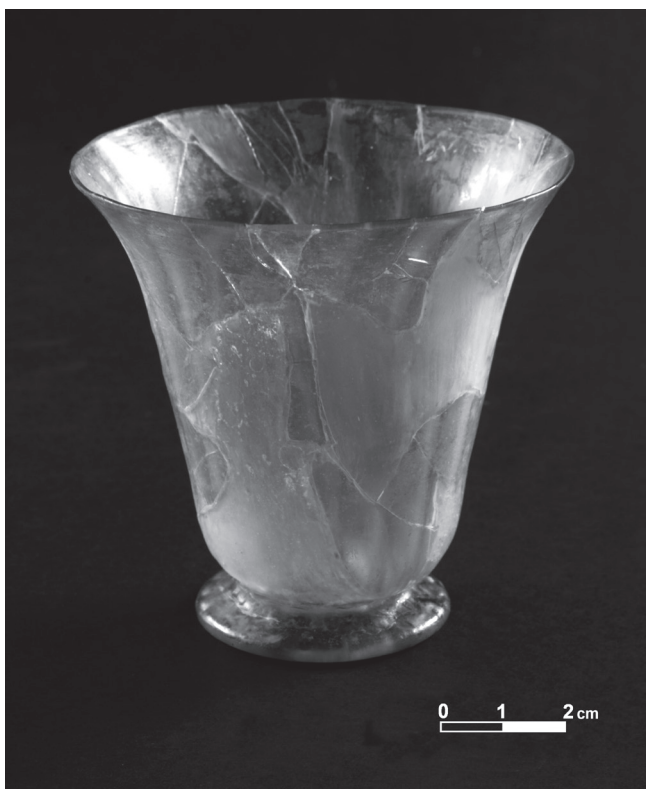
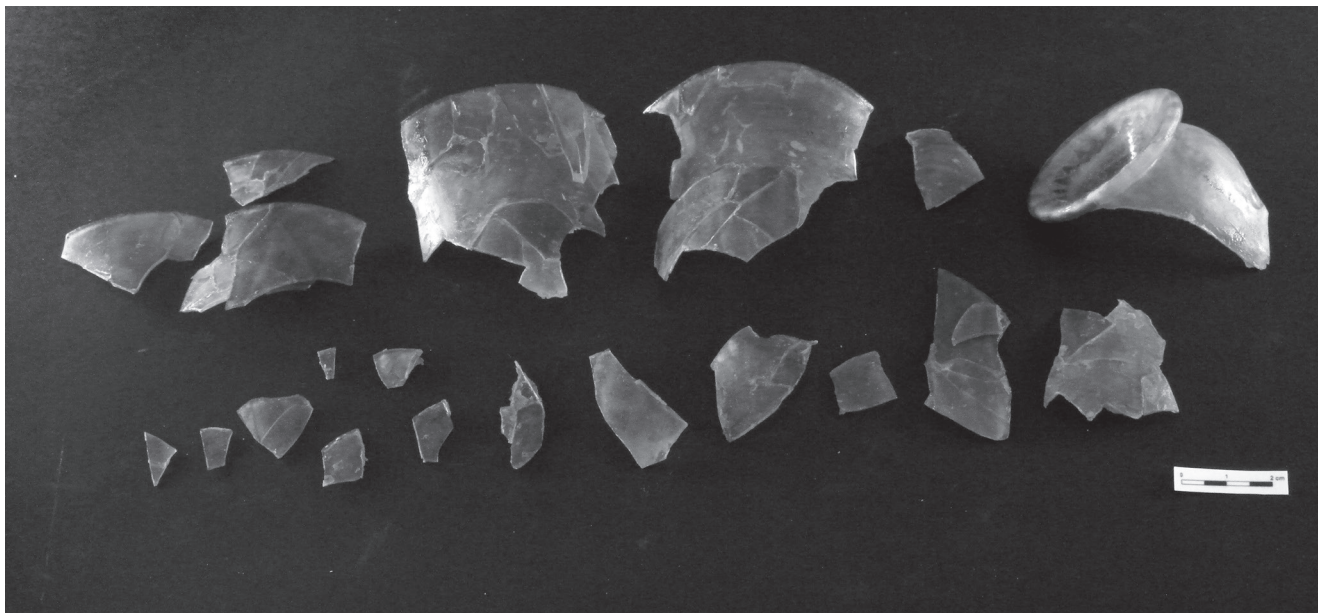


Figura 3. Cap d'àngel dels segles XVI-XVII, trobat entre les restes excavades del desaparegut convent de Predicadors de Lleida, després del seu tractament (foto: Servei de Reproducció d'Imatge de la Universitat de Lleida).

Aquest any, el SCT-Laboratori d'Arqueologia també ha intervingut sobre diversos objectes procedents de les actuacions arqueològiques realitzades per la Secció d'Arqueologia de la Paeria a la ciutat de Lleida. Es tracta de peces de materials ben diversos: ceràmica, marbre, bronze, ferro i vidre.

Així, s'han reintegrat una tassa i un vas de vidre dels soterranis de la Paeria (INT-12) que havien estat restaurats anteriorment, però que s'havien tornat a trencar accidentalment. Com que la resina de polièster utilitzada en l'antiga restauració estava molt engroguida pel seu envelliment, s'ha decidit reintegrar les dues peces de nou. S'han enganxat els fragments amb adhesiu cianocrilat i s'han refet les parts perdudes amb resina epoxi (vegeu figures 4a i 4b).

Pel que fa a les peces de ceràmica, s'han aplicat processos de neteja i reintegració a un platet d'ala de l'avinguda Blondel 56-58 (INT-164), un plat amb vidrat melat d'època moderna, una tapadora plana medieval



Figures 4a i b. Vas de vidre recuperat a les excavacions arqueològiques portades a terme als soterranis de la Paeria abans i després de la seva restauració (fotos: Servei de Reproducció d'Imatge de la Universitat de Lleida).

i un plat tapadora romà, aquests tres últims objectes procedents del carrer Cardenal Remolins (INT-83).

També s'ha continuat o s'ha iniciat el procés d'estabilització amb banys de sesquicarbonat sòdic sobre catorze objectes de bronze trobats a diferents intervencions de la ciutat de Lleida que patien una corrosió generalitzada causada per clorurs de bronze. Paral·lelament, en sis objectes, que ja estan estabilitzats, s'ha procedit a finalitzar el seu tractament: una sivella romana recuperada als soterranis de la Paeria (INT-12), una sivella d'època moderna del carrer De-

mocràcia 6-8 (INT-101), una làmina doblegada del carrer Cardenal Remolins (INT-83), una campaneta de bronze amb el badall de ferro dels soterranis de la Paeria (INT-12) i un parell de plaquetes del jaciment de Raimat (INT-001). Les peces s'han netejat i protegit de les condicions ambientals de l'entorn amb resina acrílica. En la sivella romana, la campaneta i les plaquetes, a més, s'han reintegrat les parts perdudes amb resina epoxi.

També s'ha acabat el tractament d'estabilització, a base de banys de sulfat alcalí, que s'estava aplicant a dues peces de ferro: una eina plana del carrer Sant Antoni 21 (INT-294) i un falçó petit del carrer la Parra 24-28 (INT-146). D'aquest metall, també s'ha finalitzat el tractament de conservació i restauració de dues ferramentes de cofre procedents de Cappont (INT-33) que s'havien estabilitzats anteriorment. S'ha recuperat la seva superfície original mitjançant processos mecànics i s'han reintegrat les parts perdudes amb resina epoxi. Per acabar, les dues peces s'han consolidat i protegit amb resina acrílica.

Durant aquest 2014 també s'ha treballat per al Museu de Lleida: diocesà i comarcal i s'ha acabat el tractament de l'aixovar metàl·lic d'època preibèrica, trobat dins d'una tassa de ceràmica reduïda. L'aixovar el formen: un fragment d'anell de plata, tres penjolls de bronze (dos zoomòrfics del tipus boc i un geomètric), diversos fragments de cadena de bronze i una placa de cinturó de tres garfis, també de bronze. Queda pendent el tractament de les peces de ceràmica de la troballa: onze fusaioles i la tassa que contenia l'aixovar.

També s'ha restaurat un vas amb nansa de vernís roig procedent de Roques de Sant Formatge (Seròs, Segrià) que ha estat dipositat al fons del museu lleidatà.

Del Museu Comarcal de l'Urgell (Tàrraga), enguany, s'ha netejat i reintegrat un estri de punta roma procedent dels Estinclells (Verdú) i s'han acabat els banys d'estabilització amb sulfat alcalí d'un sabre trobat en un enterrament dels segles XVII i XVIII del convent dels Agustins de Tàrraga.

Finalment, durant l'any 2014, al SCT-Laboratori d'Arqueologia de la Universitat de Lleida s'han tractat



Figura 5. Aspecte final d'una de les disset bacines d'aliatge de coure i de zinc que formen part de la col·lecció del Museu del Disseny de Barcelona i que han estat tractades al SCT-Laboratori d'Arqueologia. Aquesta és una peça decorada amb centre de gallons perfilats i elaborada a Alemanya al segle XVI (fotos: Servei de Reproducció d'Imatge de la Universitat de Lleida).

disset bacines d'aliatge de coure i de zinc que pertanyen a la col·lecció exposada al Museu del Disseny de Barcelona inaugurat al novembre del mateix 2014. Són bacines produïdes a Alemanya i Holanda entre els segles XV i XVII. Les disset peces s'han netejat mecànicament, s'han inhibit i s'han protegit amb resina acrílica i una capa prima de cera microcristal·lina (vegeu figura 5).

Carme Prats

SCT-Laboratori d'Arqueologia
Universitat de Lleida
Pl. Víctor Siurana, 1
25003 Lleida
labarq@sct.udl.cat

Bibliografia

TRIGO, M., PIQUÉ, G. i CAÑADELL, M. (2011). La intervenció de conservació i restauració en el mosaic de les termes públiques romanes de la ciutat de Lleida. *Revista d'Arqueologia de Ponent*, 21: 75-86.