



La vil·la romana dels Vilassos (Tarroja de Segarra, la Segarra)

Ara fa poc més de 20 anys que un grup d'aficionats a l'arqueologia portava a terme el que en aquells moments era la primera excavació d'una vil·la romana a la comarca de la Segarra. Aquella empresa moguda per un grup de joves capellans de la diòcesi de Solsona dirigits per Mn. Llorens, entre els quals destaquem Mn. Saladrigues i Mn. Florensa, només volia salvaguardar unes senyes d'identitat local, a partir del tarannà de molts aficionats d'aquells moments.

Els resultats van conduir a l'excavació parcial d'una vil·la romana, que encara avui continua sent una de les poques conegudes amb restes d'una certa entitat, juntament amb la de la Vinya del Crispí (Guissona) (LLINÀS, SAGRERA 1993), de l'entorn rural immediat a la ciutat romana de *Iesso*. Certament, davant la migradesa documental que tenim dels jaciments rurals romans de l'interior de Catalunya era un «luxe» mantenir inèdits els resultats d'aquella excavació. Amb motiu d'haver portat a terme recentment un estudi més ampli entorn del procés de la romanització de l'interior de Catalunya (PERA 1994), vam tenir ocasió d'analitzar els documents procedents de l'excavació de Tarroja de Segarra, actualment conservats al Museu Diocesà i Comarcal de Solsona.¹ La documentació arqueològica ha estat estudiada novament i reinterpretada en el present estudi, amb la qual cosa pensem que servirà per omplir parcialment el buit documental que existeix actualment; també contribuirà a poder tractar d'una manera efectiva, amb tota la seva complexitat, el fenomen de la romanització a la zona de l'interior de Catalunya. És amb aquest esperit i a l'espera d'una

desitjable reexcavació de la important vil·la dels Vilassos de Tarroja de Segarra que fem aquesta primera aproximació al jaciment.

1. Situació i antecedents

El jaciment es troba en un camp de conreu, conegut pel topònim dels Vilassos, situat a l'entrada del poble, a mà dreta venint pel trencall que des de la carretera L-311 de Cervera a Ponts arriba a Tarroja; les seves coordenades són 41° 43' 55" N - 1° 16' 25" E. Tarroja de Segarra dista uns 6 km de Guissona (lám. 1, fig. 1).

Abans de l'excavació, el camp en qüestió presentava indicis clars que feien suposar l'existència d'un establiment romà; tot i no presentar estructures visibles, quan es removien les terres pel conreu, en superfície es podien recollir fragments de ceràmica romana i *tegulae*; segons sembla, la presència d'aquests materials superficials va fomentar la creença popular entorn de l'existència d'un tresor en aquell camp. Davant l'amenaça d'una excavació clandestina, que segons el rector del poble Mn. Saladrigues era imminent, va fer-se la intervenció arqueològica; intervenció impulsada pel Museu Diocesà de Solsona, bisbat al qual està adscrita la parròquia de Tarroja de Segarra. L'excavació va fer-se amb una certa pressa, motivada per uns acords amb el propietari que limitaven la duració dels treballs; també els mitjans materials i humans eren molt precaris, hi participà un grup de mossens de la diòcesi, ajudats per alguns aficionats locals; finalment cal dir que el mètode d'excavació i registre no va ser massa ortodox, vist des d'una perspectiva actual, amb uns registres documentals molt parcials i personalitzats que òbviament han dificultat la seva posterior lectura.

1. Volem agrair al seu director Mn. Calderer les facilitats que ens va dispensar per poder estudiar els materials procedents de Tarroja de Segarra que resten sota la custòdia d'aquesta institució.

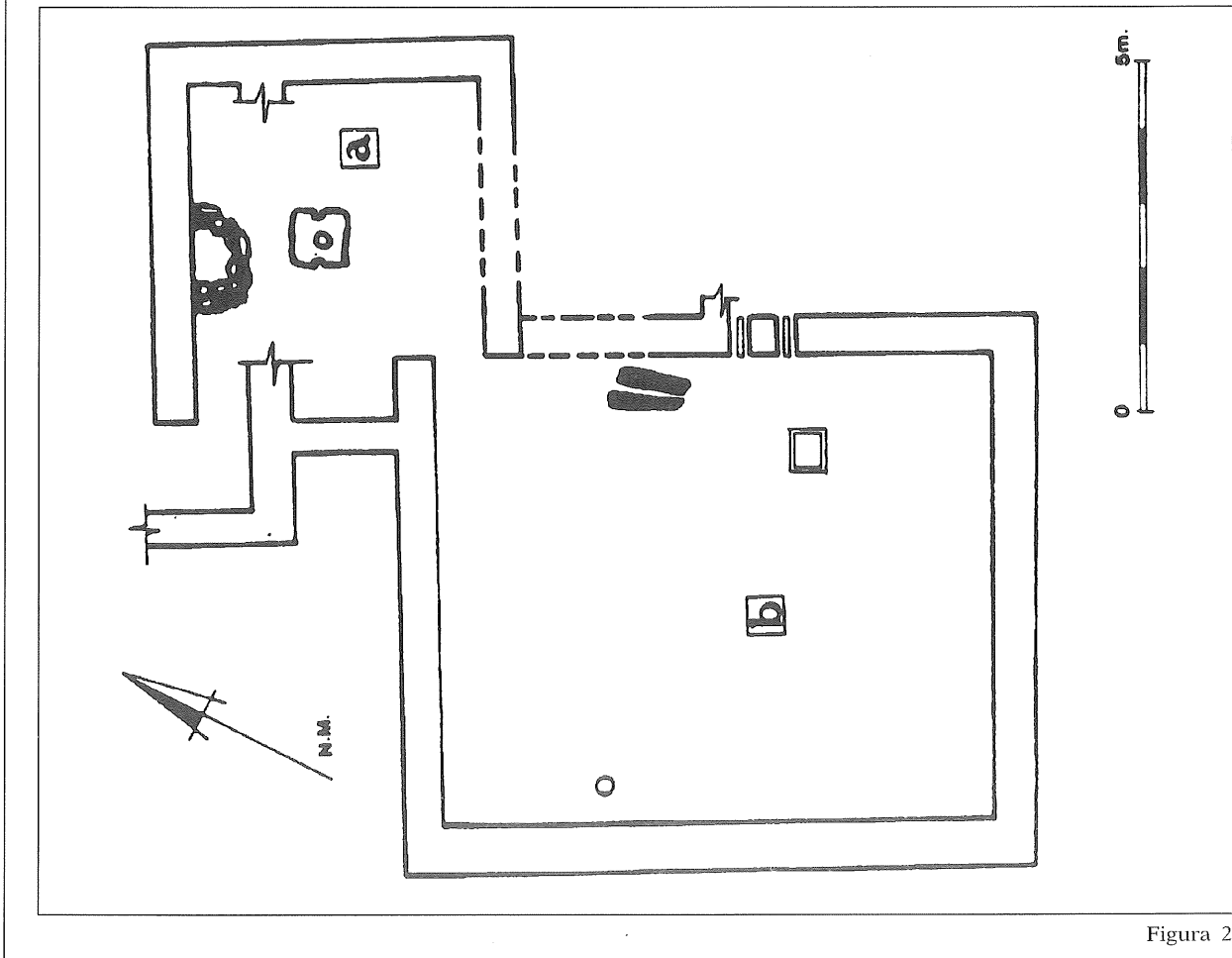


Figura 2

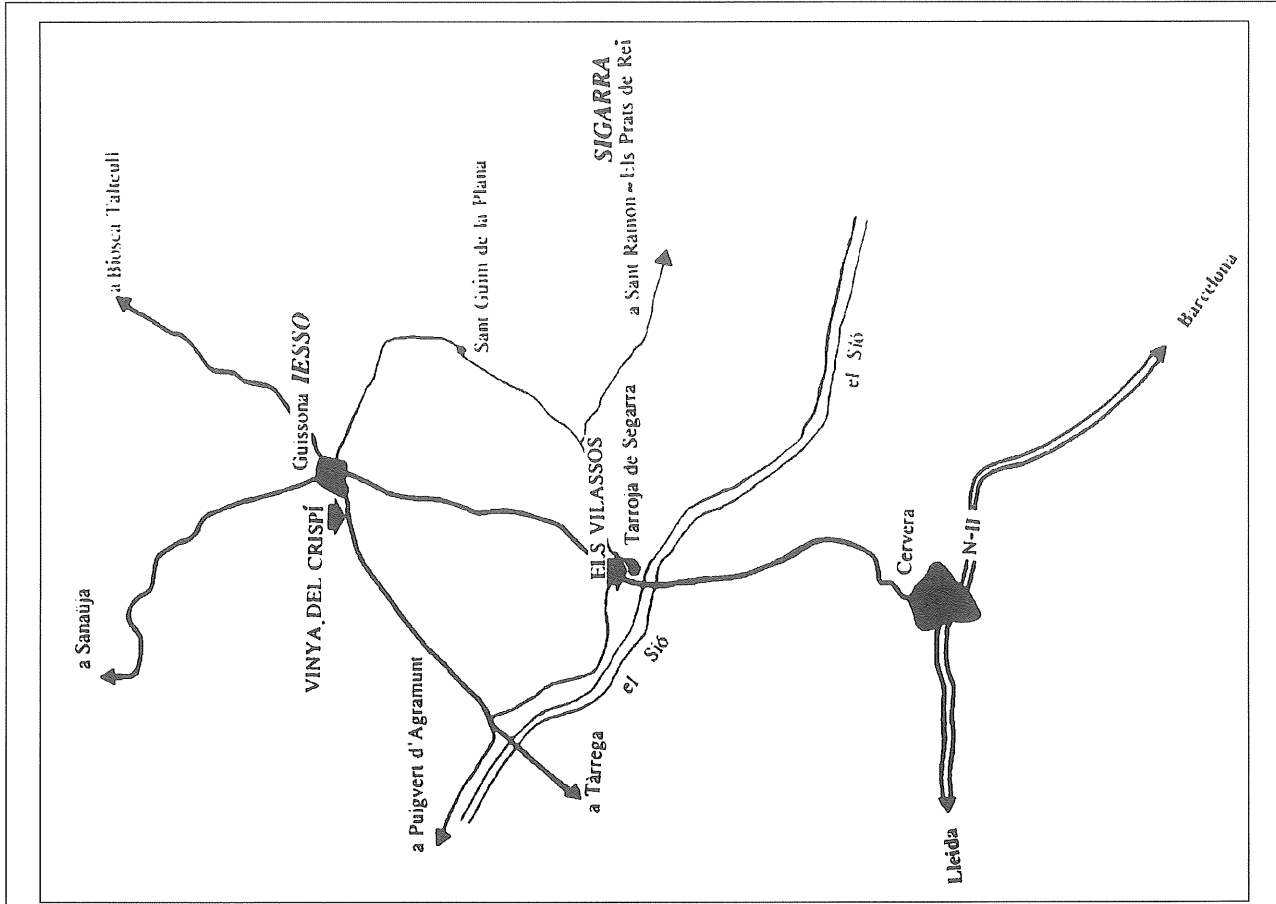


Figura 1

Làmina 1. - Fig. 1. Mapa de situació dels Vilassos de Tarroja (la Segarra). — Fig. 2. Planta dels Vilassos de Tarroja després de l'excavació de 1972 (autor Mn. Llorens).

2. Les excavacions

A la vista de la documentació, les excavacions van fer-se en dues campanyes, la primera entre el 4 i el 14 d'octubre de l'any 1972; d'aquesta campanya disposem de dos diaris d'excavació (FLORENSA 1972; LLORENS 1972b) i d'una memòria (LLORENS 1972a). La segona campanya va desenvolupar-se entre els dies 3 i 15 de setembre de 1973; d'aquesta intervenció disposem d'un inacabat diari d'excavació (FLORENSA 1973).

A continuació fem una anàlisi detallada de les dues campanyes (anys 1972 i 1973) i els seus resultats.

* *Campanya de 1972*

El responsable d'aquesta excavació fou Mn. Ramon Florensa, supervisat i dirigit per Mn. Llorens; en un primer moment el mètode d'excavació va consistir en la localització i seguiment de parets, per tal de poder definir àmbits, per passar posteriorment a fer una extracció ordenada d'estrats; la memòria, però, no recull els resultats d'haver documentat una successió estratigràfica, tot i que ens consta la seva existència.

«...tratándose de una villa romana según todos los indicios lo daban a entender, dejé de cuadrangular la zona y preferí abrir una trinchera y seguir el primer muro que apareciese...» (LLORENS 1972b)

Estança A

La primera estança identificada fou la A. Va ser delimitada pels seus costats N, S i E per parets; l'habitació presentava un paviment d'*opus signinum* (textualment es cita com de *opus testaceum de «cal i cachotes de tégula»*) i al seu damunt apareixien els nivells de destrucció de l'edifici. El nivell d'amortització contenia com a materials més destacables, fragments de *tegulae* i *imbrex*; pot interpretar-se clarament com un nivell de teulada caiguda. A sota d'aquest apareixia un segon estrat format bàsicament per argiles, fragments de *dolium* i àmfora, entre els elements més singulars apareguts destaca una gran pedra de contrapès de premsa, una pedra de molí i les restes d'una estructura de combustió (forn o llar) en forma de semicercle, construïda amb pedra i adossada a la paret nord, a l'entorn d'aquesta estructura va trobar-se un potent estrat de cendres.

L'estança A presenta alguns dels seus murs tallats; el Diari no és massa explícit respecte a la naturalesa d'aquestes destruccions. El mur meridional que segueix una direcció E-W apareix destruït per una rasa que pot correspondre a una plantació de vinya; el mur nord, observant la planta general (lâm. 1 fig. 2), sembla obeir a una ampliació, car a la planta s'aprecia un mur que apareix tallat o desmuntat, segurament d'una fase anterior; és aquest detall en el dibuix que fa pensar en una reforma constructiva de l'estança. Les dimensions de l'estança són de 18 m²; en cap moment es passa a descriure la tècnica constructiva dels murs.

Els materials no presenten en la seva sigla cap indicació que permeti precisar la seva adscripció estratigràfica, tret de la seva pertinença a l'estança A.

Entre els materials recuperats en aquesta estança hem pogut referenciar els següents:

CERÀMICA

- * **Campaniana B**
 - 1 fragment amorf molt rodat
- * **Imitació de campaniana**
 - 1 fragment de fons de pàtera molt rodat
- * **T.S. Sudgàlica**
 - 6 fragments amorfs
- * **T.S. Hispànica**
 - 1 fragment de vas de la forma Ritt.8
 - 3 fragments amorfs
 - 1 fragment amorf amb el grafit A
 - 2 fragments que presenten decoració de cercles
- * **Comuna africana**
 - 2 vores de plat/tapadora forma Ostia I fig. 261
- * **T.S. Africana «A»**
 - 9 fragments amorfs de vasos
 - 2 fragments de fons que presenten peus d'anella
- * **Ceràmica comuna**
 - 2 vores
 - 3 fragments amorfs amb engalba roja

ALTRES MATERIALS

- * **Vidre**
 - 1 nanseta de vas
 - 2 fragments amorfs
- * **Metall**
 - 1 fragment de plom enrotllat d'aproximadament 10 cm
 - fragments de ferro
- * **Llàntia**
 - 1 nansa
- * **Ossos**
 - 1 agulla
 - diversos exemplars de fauna
 - 1 petxina
- * **Tegulae**
- * **Dolia**
- * **Pintura mural.** Diversos fragments petits i rodats.

Estança B

Es tracta d'un gran àmbit connectat per un pas amb l'estança A; les seves dimensions són de 7'80 × 6'45 m, tanquen una superfície de 50 m². El director de l'excavació Mn. Llorens identifica aquest àmbit com l'atri de la vil·la. L'estança presenta, però, unes característiques i elements estructurals que requereixen ser analitzats per tal de poder revisar la interpretació inicial que de l'estança fa Mn. Llorens.

Tota l'estança és pavimentada amb *opus signinum*, a excepció d'un petit sector al costat de la paret est, on el paviment és retallat i apareixen clavades dues grans pedres disposades a manera de canal. En tota l'estança el paviment presenta una mitja canya en el punt d'unió amb la paret; aquest detall constructiu és més propi d'un dipòsit o cisterna que d'un atri; hi ha encara més elements que fan plantejar-nos seriosos dubtes sobre l'atribució funcional que fa Mn. Llorens d'aquest espai: els desnivells que s'aprecien en el paviment poden relacionar-se amb el dipòsit de líquids, la qual cosa explicaria la funcionalitat de l'estança. També hi hauria la possibilitat de pensar que les «irregularitats» del paviment són conseqüència que la solera del paviment hagi cedit en algunes zones sota el pes dels estrats d'amortització; però per la descripció que tenim, creiem que obeeixen a la funció

de canalitzar líquids, que no han de ser necessàriament aigües pluvials. Un altre element que ens sembla prou explícit per qüestionar la interpretació de Mn. Llorens, és l'existència d'un receptacle rectangular per sota del nivell de paviment, aquest dipòsit amida 55 × 42 cm i presenta 50 cm de fondària, les seves parets són cobertes de *tegulae*, els extrems de les quals sobresurten en 2 cm de la superfície del sòl.

En la paret est de l'estança també hi ha una obertura emmarcada per dues teules planes, disposades en vertical i una tercera en horitzontal, aquest conjunt ja és considerat per Llorens com un desguàs atès que presenta un clar desnivell vers l'exterior de l'estança B; aquesta obertura es trobava situada a una alçada de 10 cm per sobre el nivell del paviment, per tant creiem que aquesta canalització resulta clau a l'hora de replantejar-nos la funció de l'espai, que creiem que estaria més relacionada amb líquids que no pas amb la d'un atri, tot i la insistència de Llorens per veure-hi un *impluvium*:

«Hasta aquí todo va bien y hace pensar en una disposición lógica para recoger las aguas pluviales en una especie de "impluvium" al objeto de conducir las al exterior. Mas ocurre que este declive ante el muro norte y a 1 m del muro oeste, acusa un hundimiento en forma de canal, de casi 1 m de ancho, que llega hasta unos 3 m. del muro sur, donde desaparece ante una ondulación que se produce en sentido contrario, en forma de suave remonte, que imposibilita el correr de las aguas, como pudimos comprobar un día que llovió, quedando el agua totalmente encharcada.» (LLORENS 1972a, 5)

També apareixen descrits dos forats oberts en el paviment de 60 cm i 30 cm de diàmetre; tan sols una part del primer va ser buidada i s'arribà a una fondària de 50 cm; el segon dels forats ni tan sols fou excavat. La disposició dels dos forats que apareix representada en planta (lám. 2 fig. 1), fa pensar més en una funció de desguàs, no necessàriament relacionats amb un *impluvium* d'atri; tampoc hem detectat cap estructura relacionable amb un *compluvium* central.

Cal fer un esment especial a l'estrat que amortitzava aquesta estança ja que el material exhumat pot aportar alguna dada respecte a la seva funcionalitat, ja que va ser sobretot a partir dels materials constructius en què va basar-se Mn. Llorens per formular les seves conclusions. Aquest nivell és descrit per Llorens de tal manera que no indica forçosament l'existència d'un pati central.

«La zona central del patio apareció cubierta de una capa de hasta 35 ctms. de espesor, formada por las tegulas caídas de la cubierta, cuyos cachotes se hacían más raros a medida que nos acercábamos a los muros laterales, siendo el lado este donde más esca-seaban.» (LLORENS 1972a, 7)

També en un altre document de l'excavació, aquesta vegada aportat per Mn. Ramon Florensa, es fa poc evident aquesta pretesa obertura central del pati.

«Hem constatat que la teulada va caure en pes i que la major concentració de tegules i canaleres era al bell mig de l'estança. Hem pensat, per això, que el sostre podia tenir inclinació cap el centre.» (FLORENSA 1972)

Entre els materials que seguidament passem a catalogar destaca una columneta sencera de marbre gris motllurada en els seus extrems, que amidava

68 cm d'alçada, 24 i 28 cm de diàmetre en els extrems inferior i superior respectivament; fou trobada sobre el paviment de l'estança B (vegeu lám. 2, figs. 1 i 2). Aquesta peça sumptuària serveix a Mn. Llorens per identificar l'estança com un atri i a la columneta per servir de «pedestal del déu lar»:

«No dudamos que se trata del emplazamiento originario de la columna descrita, que sería el pedestal del dios lar protector de la villa...» (LLORENS 1972a, 6)

Nosaltres considerem aquesta columneta com un element sumptuari reaprofitat dins el marc de la vil·la, segurament per alguna activitat de caire industrial relacionada amb la manipulació de líquids; car aquesta columneta, malgrat estar sencera, apareix retallada per un rebaix de 8 cm d'amplada que la retalla longitudinalment a manera de canal de dalt a baix. Després d'haver-la vist en el seu emplaçament actual —el Museu Diocesà i Comarcal de Solsona—, podem afirmar que la peça és d'una excepcional qualitat d'execució tècnica i que es troba força ben conservada.

CERÀMICA

- * **Campaniana B**
— 1 fragment sense forma
- * **T. S. Sudgàlica**
— 4 fragments de vores indeterminables
— 3 fragments amorfs
- * **T. S. Hispànica**
— 1 fragment decorat amb motius vegetals, animals i humans
— 2 fragments amb decoració de cercles
— 1 fragment de vora de la forma Drag. 37
— 12 fragments sense forma
- * **T. S. Africana A**
— 2 fragments de vora de vas de la forma Hayes 14
— 1 fragment de vora de la forma Hayes 14/17
- * **Africana de cuina**
— 3 fragments de cassola de la forma lám. 9A
- * **T. S. Lucente**
— 1 fragment sense forma
- * **Ceràmica comuna**
— 3 fragments de vores
— 25 fragments sense forma

ALTRES MATERIALS

- * **Vidre**
— 1 fragment de vas amb decoració aplicada
— 1 peça circular de vidre (tap/botó)
- * **Llàntia**
— 1 fragment de *margo* decorat amb cercles concèntrics i òrul
- * **Ossos**
— 1 fragment de frontissa d'os
— diversos exemplars
- * **Tegulae, Dolia i Ferro**
— diversos fragments
- * **Pintura mural**
— Pocs exemplars de format petit amb colors blanc, groc, vermell i negre.

Campanya de 1973

En el transcurs d'aquesta campanya van excavar-se parcialment les estances o àmbits C i D. Els darrers dies van ser aprofitats per fer sondejos al nord i a l'oest de la zona coneguda, amb la finalitat de poder establir l'extensió de la vil·la, són les zones conegudes per les lletres G-E-J-H.

La segona campanya d'excavacions a la vil·la de Tarroja va fer-se del dia 1 al 15 de setembre de 1973.

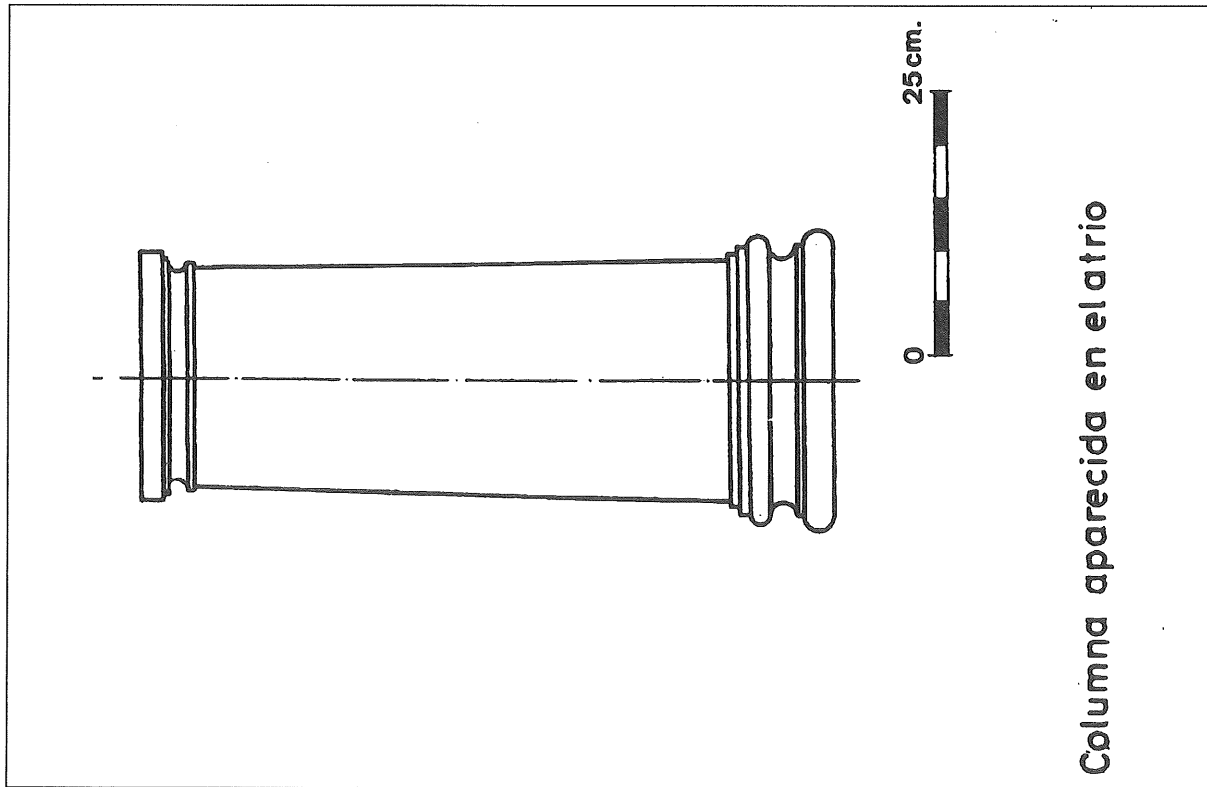


Figura 2

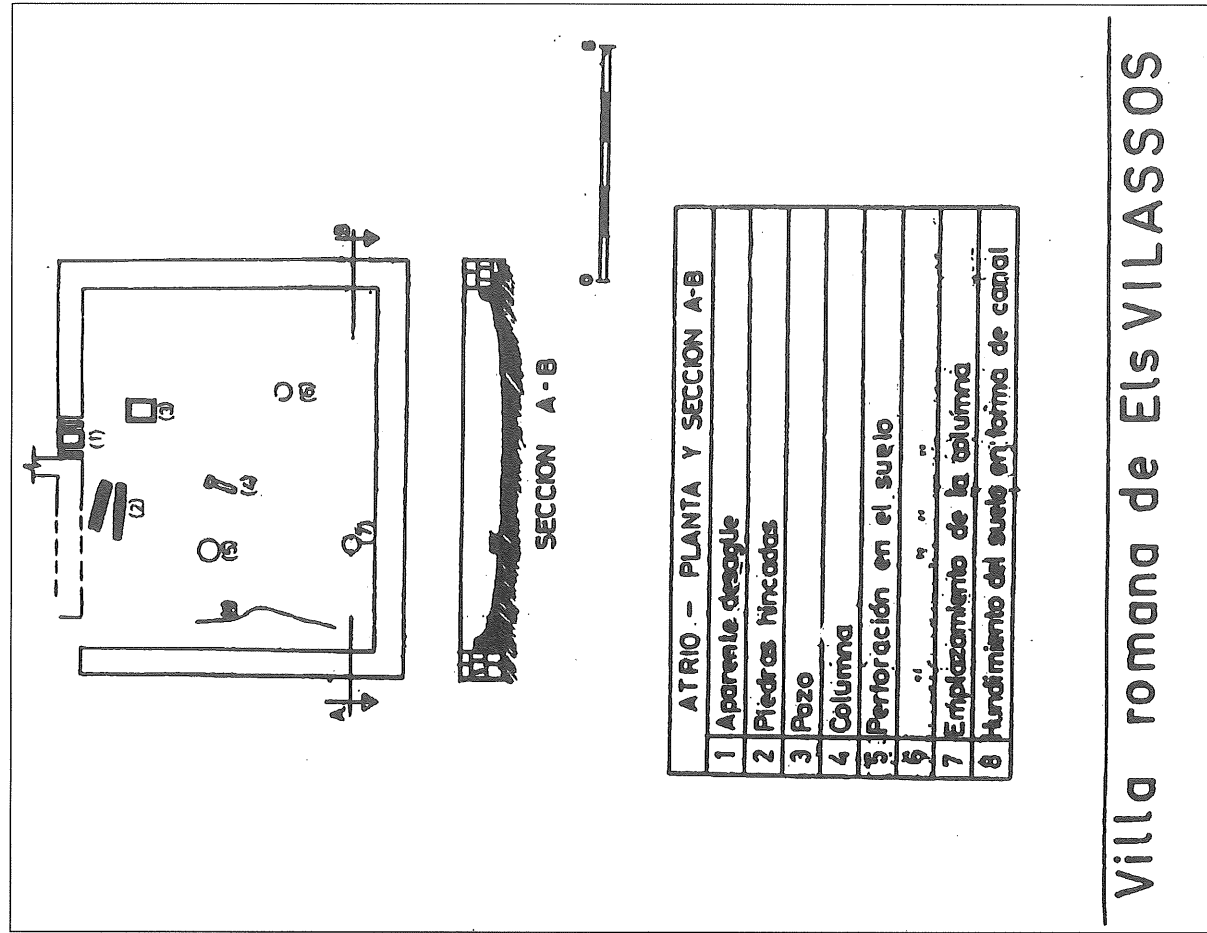


Figura 1

Els treballs foren dirigits per Mn. Ramon Florensa, participant com a col·laboradors els rectors de pobles veïns (Castellnou d'Oluges, Ivorra, Sta. Fe, Tarroja, etc.) i alguns aficionats de la comarca. D'aquesta segona campanya d'excavacions s'ha conservat el manuscrit del diari de l'excavació portat per Mn. Florensa, és un document molt sintètic en el qual es recullen algunes incidències de l'excavació. Aquest diari juntament amb els materials esdevenen els únics documents existents per poder treure algunes conclusions d'aquesta segona campanya, i servirà alhora per matisar algunes interpretacions fetes al final de la primera campanya.

Estança C

L'excavació va plantejar-se inicialment com la continuació de l'excavació de l'estança B que s'havia fet l'any anterior.

L'excavació d'aquest àmbit va aportar dades fonamentals per fer una primera interpretació del jaciment: l'estança C sembla ser una continuació del gran àmbit B, interpretat en el seu moment per Mn. Llorens com un atri; l'observació detinguda dels croquis realitzats per Mn. Florensa ens indica d'una manera clara que les parets que delimiten pels costats nord i sud l'estança C són parets sobreposades en un moment no precisat, indiquen que estem davant d'un gran àmbit de 7'80 × 11'95 m, pavimentat amb *opus signinum*, que fou transformat posteriorment amb la construcció de noves parets de 40 cm d'amplada que compartimenten el primitiu espai interior. Respecte al paviment, cal indicar que una de les dades que resulten més valuoses és la que ens aporta la seqüència estratigràfica de l'únic sondeig fet sota paviments; sota el primer paviment de l'estança C es revela l'existència d'un paviment anterior fet d'*opus signinum*, entre ambdós paviments s'hi troba una capa de 20 cm de gruix, corresponent a un nivell d'amortització format per pedres i cendra; aquestes dades ens estan indicant l'existència de, com a mínim, dos moments constructius representats pels dos paviments sobreposats (lám. 3 fig. 2). El paviment més modern de l'àmbit C tindria, segons mostra el dibuix del croquis conservat al diari de l'excavació, un marcat desnivell en sentit W-E.

La funcionalitat de l'estança C resulta difícil d'establir amb seguretat; nosaltres proposem, a la vista de les dades parcials aportades per aquesta excavació, que, en conjunt, estem davant d'unes estances (A, B i C) relacionades amb una activitat industrial agropecuària en la qual intervenen líquids.

Cal destacar que dels dos paviments amortitzats, el més modern té directament a sobre una capa de 10 cm de cendra, aquesta dada estratigràfica ens suggereix *a priori* una destrucció per foc de les instal·lacions que, per la darrera fase segurament fou definitiva; en canvi, per la primera fase edilícia no queda tan clar si es va produir una destrucció per foc, perquè el croquis dibuixat indica una barreja de pedres i cendra de diferent textura i composició, si el comparem amb l'estrat de destrucció més modern. (lám. 3 fig. 2)

La informació que tenim de l'estança és molt parcial, car l'excavació, un cop resseguides les parets per sobre, va limitar-se a un simple sondeig fet en els

dos àmbits de la banda sud de l'estança, mentre que tota la banda nord restava sense excavar; així mateix el límit per la banda est quedava fixat per una paret de 50 cm que sembla tancar definitivament tot el sector conformat per les estances B i C, i dona pas a una nova estança (estança D) que tractarem a continuació.

Dins l'estança C ha sortit un conjunt de materials ceràmics que, davant la impossibilitat de tenir-los documentats dins els seus estrats de procedència, s'han de valorar en conjunt. Les dades que aportaran a nivell cronològic, en principi les farem extensives al conjunt del jaciment.

CERÀMICA

- * **Vernís negre**
 - 1 fragment sense forma de campaniana B
 - 1 fragment sense forma de campaniana B-oide
 - 1 fragment de fons de campaniana B-oide
- * **T. S. Hispànica**
 - 1 fragment de vora de bol de la forma Drag. 27
 - 1 fragment de vora de vas de la forma Drag. 33
 - 1 fragment de vora de vas de la forma Drag. 37 tardana
 - 5 fragments sense forma, decorats amb cercles
 - 3 fragments de fons amb peu
 - 2 fragments molt petits de vores indeterminables
 - 18 fragments sense forma
- * **T. S. Africana A**
 - 1 fragment de vora de vas de la forma Lamb. 23
 - 2 fragments de vas de la forma Hayes 14
 - 1 fragment de vora de vas de la forma Hayes 1-A
 - 3 fragments de vores de vasos de la forma Lamb. 3c
 - 2 fragments de fons amb peu d'anella
 - 2 fragments de fons decorats amb cercles d'estries
- * **T. S. Africana C**
 - 1 vora de plat de la forma Lamb. 40
 - 1 fragment de fons decorat a rodeta
 - 17 fragments de fons de plats
- * **Comuna africana**
 - 5 fragments de plats de la forma Lamb. 9b.
 - 2 fragments de vores de plats de la forma Lamb 9a
 - 5 fragments de paret de plats de la forma Lamb. 9-A
 - 2 fons de plat amb peu
 - 11 fragments de plats/tapadora de la forma Ostia I fig. 261 Ref. T4040-7 (lám. 4)
 - 1 fragment de vora de plat/tapadora de la forma Ostia I fig. 264. Ref. T4040-5 (lám. 4)
 - 3 fragments de plats/tapadora de la forma Ostia I fig. 263 Ref. T4040-8 (lám. 4)
 - 3 fons amb peu d'anella de plat de la forma Ostia I fig. 261
 - 3 fragments de fons de bol amb peu d'anella.
 - 16 fons sense forma.
 - 1 fragment de cassola de la forma Hayes 193. Ref. T4040-9 (lám. 5)
 - 1 perfil de cassola de la forma Lamb. 10-B Hayes 23-A Ref. T4040-11 (lám. 5)
 - 3 perfils de cassola de la forma Ostia III fig. 267 Ref. T4040-12 (lám. 5)
 - 1 fragment de perfil de cassola de la forma Hayes 23-B Ref. T4040-10 (lám. 5)
 - 6 fragments de fons estriats de cassola
 - 3 fragments de carena de cassola
 - 41 fragments sense forma de ceràmica comuna africana
- * **Àmfora**
 - 1 fragment de nansa d'àmfora itàlica
 - 6 fragments sense forma
- * **Ceràmica comuna**
 - ceràmica de cuita oxidada. Diversos fragments
 - ceràmica grisa de cuina. Diversos fragments

ALTRES MATERIALS

- * **Dolia** diversos fragments
- * **Tegulae** diversos fragments
- * **Imbrex** diversos fragments

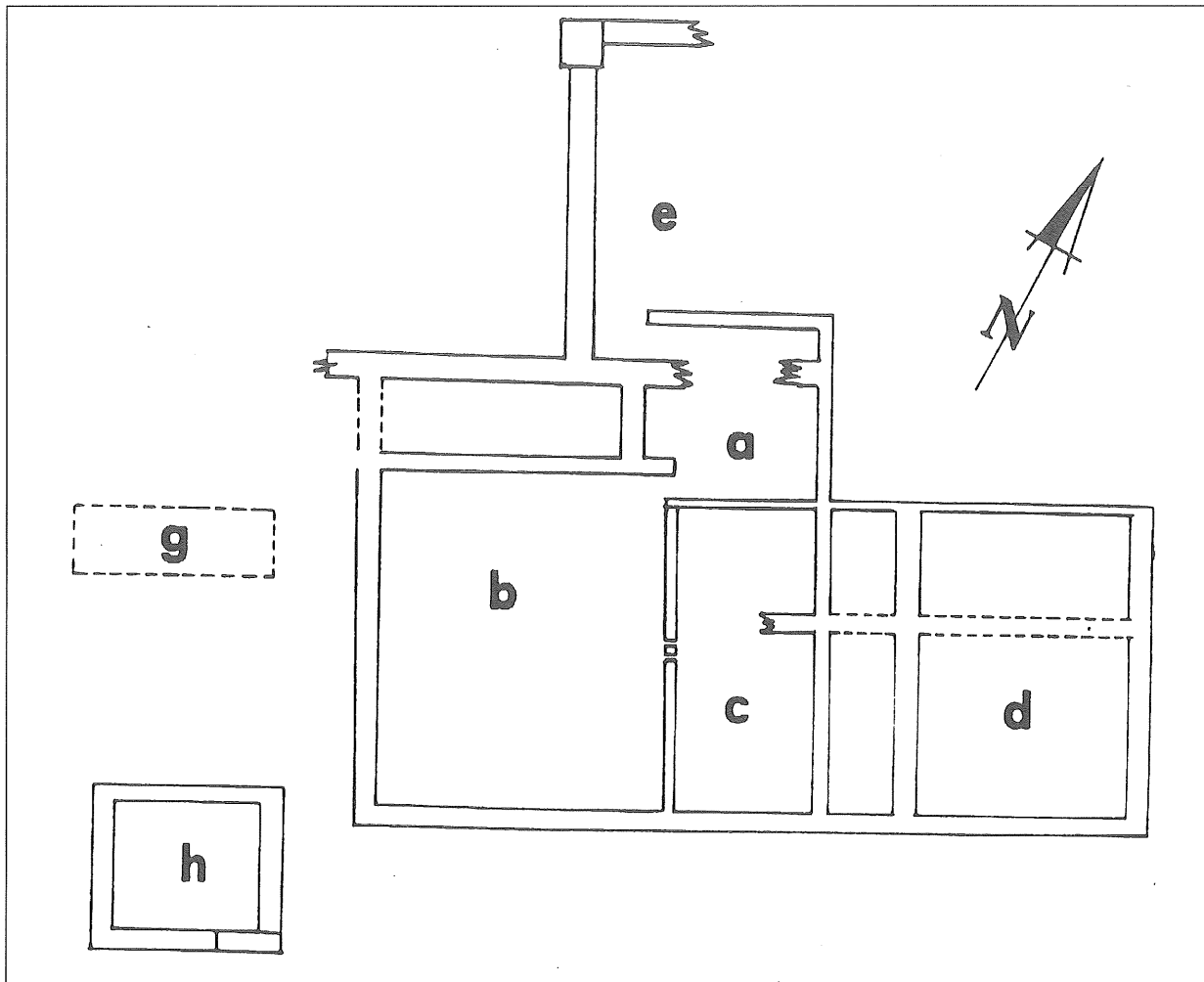


Figura 1

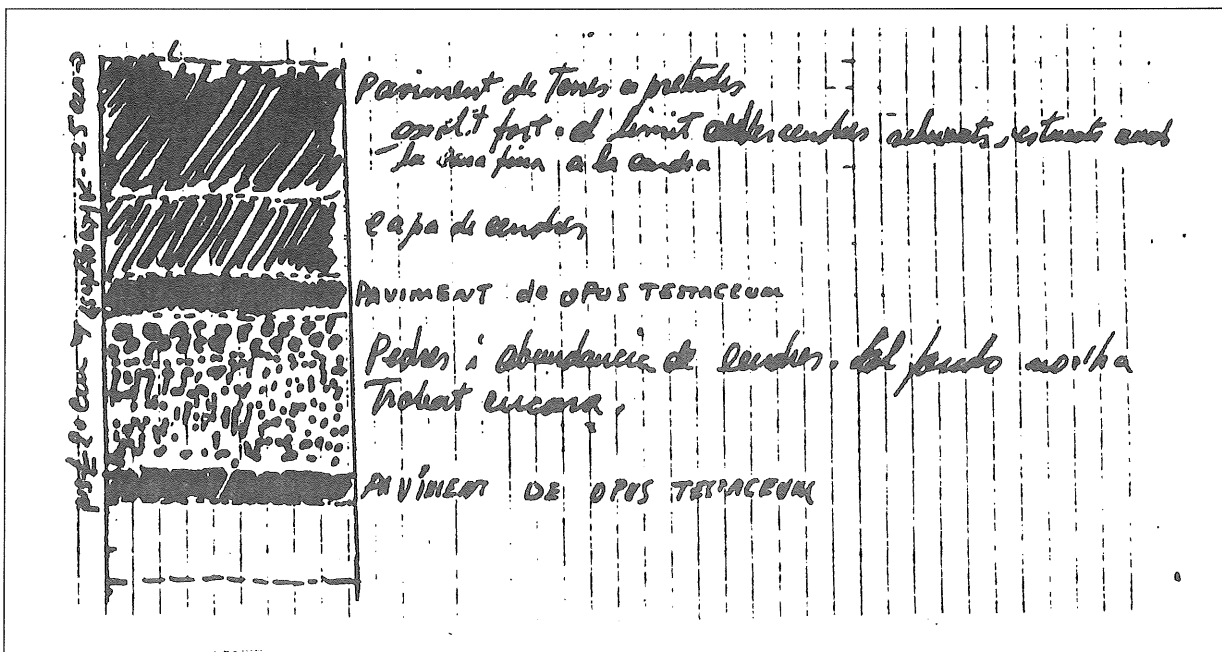


Figura 2

Làmina 3. - Fig. 1. Planta general de la vil·la romana dels Vilassos de Tarroja; feta a partir dels croquis conservats en els diaris d'excavació. — Fig. 2. Detall del Diari de Mn. Florensa (campanya 1973), on es recull l'únic tall estratigràfic documentat en tota l'excavació, fet a l'estança B-C.

- * **Sílex** 3 resquills
- * **Ferro** diversos exemplars
- * **Bronze** 1 fragment de placa
- * **Plom** gotes de soldadura
- * **Estucs** fragments molt trinxats d'estuc blanc i groc
- * **Ossos**
 - Gran quantitat d'ossos
 - 3 agulles de cap
 - 1 agulla de cosir
 - 1 fragment de pinta
- * **Llàntia**
 - 1 fragment de *margo* amb decoració vegetal de fulles amb fruits
 - 1 fragment de fons

Estança D

En aquesta estança tenim coneixement que s'hi va obrir un quadre d'excavació de 4'10 × 6'80 m; el quadre va baixar-se fins a 1'40 m de fondària; el Diari de Mn. Florensa és molt poc explícit respecte a les incidències d'aquesta cala d'excavació, tan sols fa notar que va sortir un conjunt de material ceràmic dels tipus sigil·lata i comuna africana. També és segur que l'excavació no va ser exhaustiva, bona part d'aquesta estança va restar sense obrir, així mateix tampoc el quadre obert va arribar a acabar-se.

La ceràmica que va sortir, més que per la seva quantitat es caracteritza per ser unes peces bastant senceres; les peces que hem pogut estudiar són les següents:

CERÀMICA

- * **T. S. Hispànica**
 - 1 vas de forma Ritt. 8. Ref. T4040-1 (lám. 4)
- * **T. S. Africana A**
 - 1 bol de la forma Hayes 14 Ref. T4040-2 (lám. 4)
 - 1 frag. de plat de la forma Lamb. 4/36 B Ref. T4040-3 (lám. 4)
- * **T. S. Africana C**
 - Diversos fragments d'un vas de la forma Hayes 53-B que presenta una decoració interior a rodeta.
- * **Comuna africana**
 - Diversos fragments de plats/tapadora de la forma Ostia I fig. 262. Es quantifica un mínim de 6 exemplars. Ref. T4040-4 (lám. 4)
 - 3 fragments de plat tapadora de la forma Ostia I fig. 261; es quantifica un mínim de 2 exemplars.
 - 2 fragments de cassola de la forma Lamb. 10 A - Hayes 23 B.

ALTRES MATERIALS (diversos fragments)

- * Ceràmica a mà
- * Ceràmica de cuina
- * Ceràmica comuna
- * Àmfora
- * Plom (d'adobar *dolia*)

Sectors G - H - E

Els tres darrers dies d'excavació (13, 14 i 15 de setembre de 1973) va abandonar-se l'excavació de les estances C i D, per procedir a fer sondejos puntuals. Van ser oberts un total de tres punts de sondeig a zones situades al límit de l'àrea oberta fins aleshores; la intenció d'aquestes intervencions era la de comprovar l'extensió de la vil·la, en un moment en què l'excavació estava a punt d'arribar a la seva fi.

Seguint aquest plantejament es va començar a excavar un nou sector al nord de l'estança B, segons explica el manuscrit de Mn. Florensa. Aquest sector, que a la planta general (lám. 3 fig. 1) apareix marcat amb la lletra E, va ser objecte d'un sondeig que va documentar una paret de 60 cm d'amplada, seguida en una llargada total de 8 m; observant la planta general veiem com aquesta paret forma un angle recte amb un parament que la tanca pel nord; no disposem de la descripció tècnica de la construcció però observem la presència d'un bloc de pedra tallat a modus de carreu (90 × 80 × 60 cm) col·locat en un angle amb una clara funció de reforç; la resta del mur l'hem de suposar construït amb la tècnica més corrent a la zona: pedra del país enganxada amb fang que va seguint filades; aquesta tècnica la trobem ben representada a *Iesso* i en establiments rurals com la Vinya del Crispí (Guissona) (LLINÀS; SAGRERA 1993).

No hem trobat documentades informacions referents a les seqüències estratigràfiques d'aquest sector, ni materials recollits, fet que no ens ha d'estranyar en tractar-se tan sols d'un seguiment de murs i, per tant, amb una extracció de terres a nivell superficial.

En el transcurs dels dos darrers dies d'aquesta campanya d'excavacions van trobar-se dues grans concentracions de pintura mural romana a la cala G i a l'estança H. L'estança H constitueix una habitació de 3 × 3'3 m de planta, presenta una porta oberta al sud (lám. 3 fig. 1), les parets són de 50 cm d'amplada, i l'estança apareix separada 1'7 m de la paret W de l'estança B. L'interès d'aquesta habitació el tenim en la gran quantitat de fragments de pintura mural que van exhumar-se del seu interior; aquests van aparèixer en major quantitat i més sencers quan més s'apropaven a les parets, fet que permet plantejar la seva pertinença a la decoració de l'estança H. Tot i l'escassa descripció de Mn. Florensa, que trobem recollida en el diari de les excavacions, aquesta esdevé bàsica per a la interpretació del jaciment quan diu:

«Després, aprofundint, sortia una capa de cendres i a continuació una capa de graves fins a 1'54 mts.» (FLORENSA 1973)

Interpretant l'anterior paràgraf, entenem l'existència d'un paviment de graves o terres piconades amb pedres, cobert immediatament a sobre amb una capa de cendres, disposició que podria estar indicant una destrucció de l'estança per foc, tal com també s'havia documentat en altres indrets de la vil·la (estances A i B).

El sondeig a l'àmbit G va consistir en l'obertura d'un quadre rectangular que no va permetre delimitar directament cap àmbit ni estança, car no van aparèixer estructures construïdes delimitant espais; no pot descartar-se, però, l'existència d'una habitació, en la qual tal vegada el quadre s'hagués obert al seu centre, sense trobar òbviament cap de les parets que la delimitarien. El sondeig s'efectuà obrint un quadre situat a 5 m al nord de l'estança H, d'unes dimensions aproximades de 4'7 × 2'4 m, del qual no tenim cap referència escrita tret del plànol general (lám. 3 fig. 1); entre els materials predominen sobretot els fragments de pintura mural i ceràmiques diverses.

Passem a descriure sintèticament els materials de l'àmbit G i l'estança H.²

Àmbit G

- * **T. S. Sudgàl·lica**
 - 2 fragments de fons amb peu alt de formes indeterminables
 - 2 vores de vasos indeterminables
- * **T. S. Hispànica**
 - Fragment de bol de la forma Drag. 37 que presenta una decoració directament a sota el llavi. Ref. T4040-16 (lám. 5).
 - 2 fragments de vores de bol de la forma Drag. 37
 - 1 fragment de vora de bol de la forma Drag. 29
 - 1 fragment de vora de bol de la forma Ritt. 8
 - 1 fragment de carena de plat de la forma Drag. 15/17
 - 2 fragments de fons de vasos
 - 2 fragments de vora de tapadora
 - 6 fragments sense forma decorats
 - 7 fragments sense forma
- * **T. S. Africana A**
 - 1 fragment de vora d'un plat de la forma Lamb. 4/36
 - 1 fragment de vora de bol de la forma Hayes 14
 - 3 fragments de fons que presenten peu d'anella (Hayes 14)
- * **T. S. Africana D**
 - 2 fragments sense forma
- * **Ceràmica africana de cuina**
 - 1 fragment de cassola de la forma Hayes 23-B amb vernís
 - 4 fragments de cassola de la forma Hayes 23-B sense vernís
 - 1 fragment de cassola de vora ametllada de la forma Ostia III fig. 108. Ref. T4040-13 (lám. 5)
 - 1 fragment de cassola de vora ametllada de la forma Ostia III fig. 324. Ref. T4040-14 (lám. 5)
 - 2 fragments de cassola sense forma
 - 4 fragments de carena de cassoles
 - 2 fragments de vora de plat-tapadora de la forma Ostia I fig. 261
 - 12 fragments sense forma
- * **T. S. Lucente**
 - 1 fragment de vora de vas de la forma Lamb. 2 Ref. T4040-15 (lám. 5)
 - 1 fragment sense forma
- * **Ceràmica comuna**
 - 4 fragments sense forma d'olles de ceràmica grisa
 - 19 fragments de ceràmica a mà
 - 1 fons de gerra de ceràmica comuna
 - 6 fragments sense forma de ceràmica amb engalba roja
 - 37 fragments sense forma
- * **Altres materials**
 - Ceràmica de parets fines: 1 fragment sense forma decorat a la barbotina
 - Morter: 8 fragments
 - *Ímbrex*: 28 fragments
 - Ossos
 - Sílex: 1 nòdul
 - Marbre: 1 fragment de placa del tipus Sta. Tecla
- * **Pintura mural**

Gran quantitat de fragments de diverses mides amb els següents colors:

 - Groc amb ratlles marró/negre
 - Groc amb ratlles vermelles
 - Negre amb motius vermells i grocs no precisables
 - Groc amb motius vermells i puntets verds

Estança H

- * **Ceràmica de tradició ibèrica**
 - 2 fragments sense forma de ceràmica ibèrica pintada
 - 1 fragment de nansa d'àmfora ibèrica
- * **T. S. Hispànica**
 - 1 fragment de fons de vas
 - 6 fragments sense forma
- * **T. S. Africana A**
 - 1 fragment de bol de la forma Hayes 14
 - 8 fragments sense forma
- * **T. S. Africana C**
 - 2 fragments sense forma de fons de plat.
- * **Ceràmica africana de cuina**
 - 3 vores de plat/tapadora de la forma Ostia I fig. 261
 - 2 vores de cassola de la forma Ostia III fig. 324.
 - 9 fragments sense forma
- * **Ceràmica comuna**
 - 1 fragment de ceràmica a mà
 - 3 fragments de ceràmica grisa de cuina
 - 35 fragments sense forma de ceràmica comuna
- * **Altres materials**
 - 1 resquill de sílex
 - Diversos fragments d'àmfora romana sense forma
 - Ossos
 - Diversos fragments de ferro
 - Fragments de *tegulae*
- * **Pintura mural**

Gran quantitat de fragments de mides diverses que presenten diverses combinacions:

 - plafó negre - ratlla roja ribetejada de blanc
 - plafó beix amb esquitxos verds, blancs, vermells i grocs - ratlla blanca - plafó negre

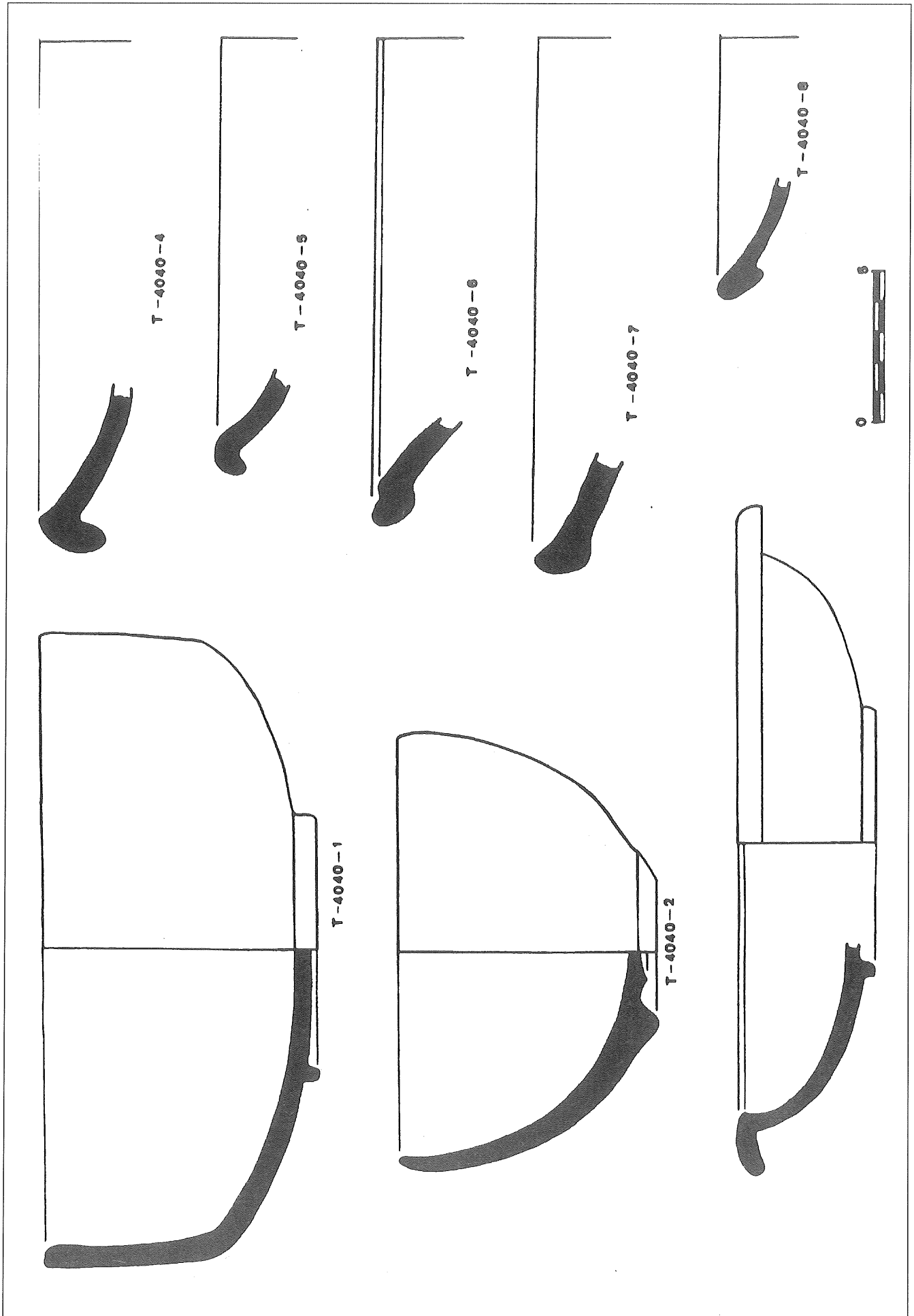
Els fragments de plafó mural presenten l'empremta d'un encanyissat pel darrera que és indicatiu del sistema de subjecció al mur. Tècnicament, la pintura mural que apareix a l'àmbit G i l'estança H és, en ambdós casos, d'una qualitat excepcional, sembla talment com acabada de pintar; malgrat haver estat colgada durant molt de temps, la pintura tan sols presenta algunes concrecions de carbonats sobre la superfície, però una vegada neta conserva una textura d'acabat lluent i setinat sense que siguin evidents, 20 anys després de la seva exhumació, signes aparents de degradació.

3. Interpretació del jaciment

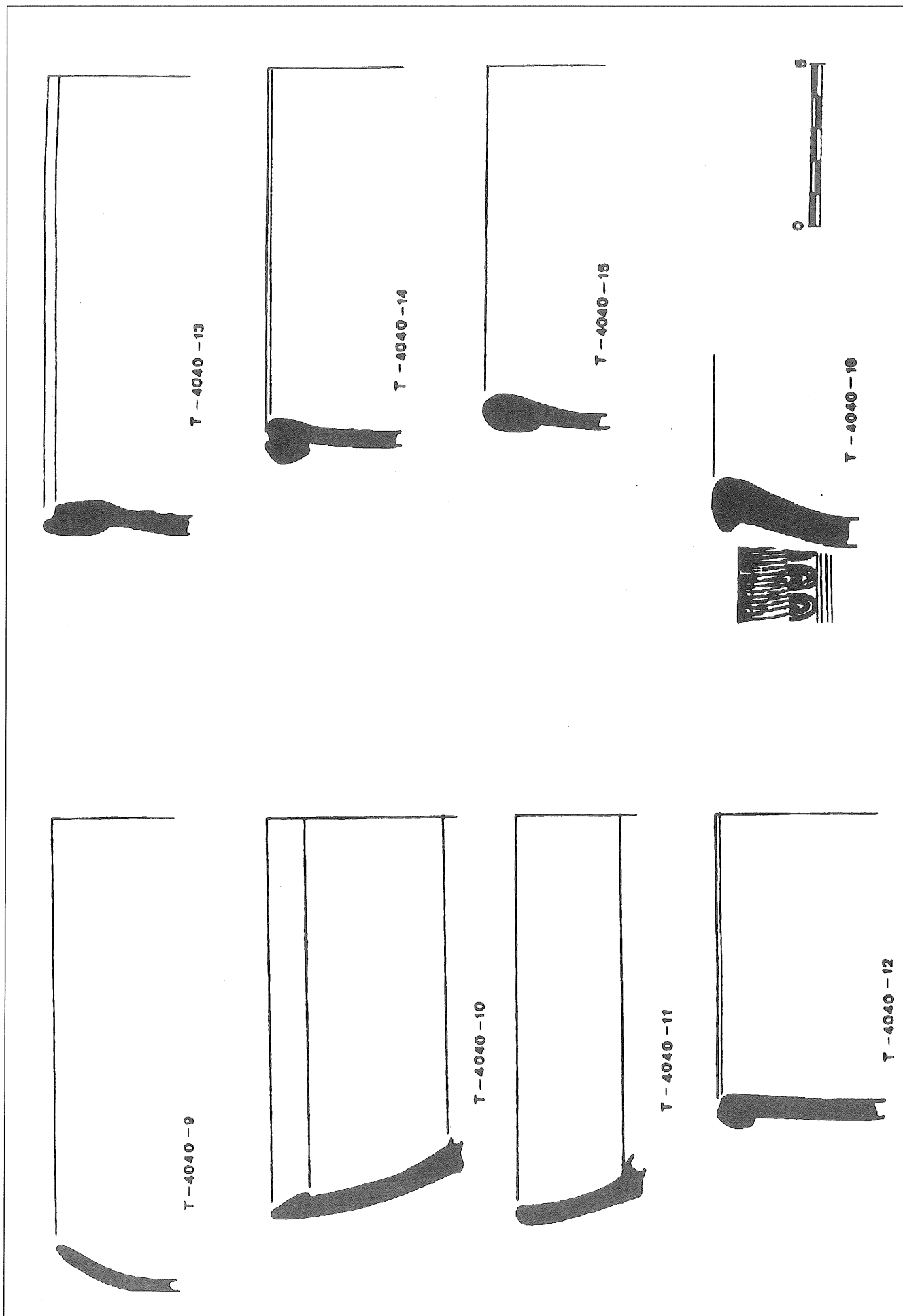
Som conscients que la informació que aporten les dues campanyes d'excavació practicades als Vilassos de Tarroja és molt parcial si ho comparem amb la que s'hagués pogut extreure d'haver-se portat a terme una intervenció seguint un mètode sistemàtic d'excavació i registre; tot i això, però, disposem de prou informació com per plantejar una primera interpretació del jaciment de Tarroja; coneixement que podrà ser ampliat amb futures intervencions a la zona, ja que el jaciment no ens consta que s'hagués destruït, tan sols va ser tornat a tapar.

L'excavació de Tarroja ens situa davant una vil·la rústica d'una certa entitat, a tenor de les estructures documentades fins ara. La vil·la té l'interès afegit de ser una de les poques vil·les conegudes de l'*hinterland* immediat a la ciutat romana de *Iesso*. Les conclusions que podem extreure fan referència a dos camps d'interpretació: d'una part la identificació i funció dels àmbits i estances conegudes i, en segon lloc, arribar a establir la seqüència ocupacional del jaciment.

2. Recordem que la major part dels materials documentats en aquesta estança són agrupats en el Museu Diocesà i Comarcal de Solsona amb la lletra J.



Lâmina 4.



Làmina 5.

Pel que fa a la identificació d'àmbits i estances, feta a partir de les estructures que van ser recollides en croquis dins el Diari d'excavació de Mn. Florensa (FLORENSA 1972; FLORENSA 1973), és suficient com per plantejar una lectura de les restes exhumades, diferent de la que proposava Mn. Llorens (LLORENS 1972a).

Llorens identificava l'estança B com un atri. Per les dades documentals aportades ens sembla poc fonamentada la seva interpretació i, per tant, proposem una nova hipòtesi interpretativa recolzada per les següents observacions: les grans dimensions de l'estança B-C (11'55 × 7'80 m), junt a unes divisions internes que van documentar-se durant la segona campanya (estances C i D), no serveixen per explicar satisfactòriament l'existència d'un primitiu pati central de la casa amb *impluvium*. Aquesta hipòtesi, formulada per Llorens, es fonamentava també en la disposició i concentració de *tegulae* en zones centrals de l'estança, aspecte que era valorat com una prova de la inclinació de la teulada vers el centre (*compluvium*); el darrer argument de Llorens es trobava en la interpretació d'una columneta de marbre trobada a l'estança B, aquesta era considerada com el pedestal/altar del déu Iar de la vil·la que segons ell es trobaria presidint l'atri (LLORENS 1972a, 7). Tal com ja havíem exposat, una nova lectura de les mateixes dades podria ser la següent: òbviament la presència de *tegulae* en quantitat ens indica que l'estança B-C era coberta, però no hi ha elements clars que siguin indicatius d'espais oberts centrals. El nostre argument més significatiu per fer una proposta diferent de la de Mn. Llorens és l'existència d'uns elements estructurals que fan pensar en un ús industrial de les estances (magatzems, dipòsits, premses) segurament relacionats amb la fabricació i manipulació de productes agrícoles elaborats en forma líquida (vi o oli), tal com ho suggereix la presència d'un paviment d'*opus signinum* amb un sòcol de mitja canya, solució tècnica relacionada normalment amb dipòsits i cisternes; també les inclinacions del paviment, que són esmentades pels excavadors, han d'explicar-se atenent aquesta funció; a més, també cal considerar l'existència d'un pou o petita cisterna, diversos forats i una canal de *tegulae* que comunica l'estança B amb la C. Aquests elements estructurals pensem que són determinants, juntament amb la cultura material: l'existència d'una pedra de premsa —aquest tipus de pedra, pel seu elevat pes, normalment acostuma a aparèixer encara *in situ*—; restes de molins; una llar o forn; la columneta de marbre segurament reutilitzada com a canal, com ho indica el retall que la ressegueix longitudinalment de dalt a baix; fins i tot una dada negativa com la inexistència de pintura mural dins aquests àmbits comparada amb els conjunts de pintura mural que apareixen en altres sectors, serveixen per acabar de centrar la funció d'aquest espai.

La resta d'àmbits són més difícils d'interpretar, com a conseqüència d'haver-se excavat parcialment; tot i així pensem que pertanyen a un sector d'habitació. D'aquesta *pars urbana* potser podríem destacar l'estança H, tant per les seves dimensions com pels materials la podem considerar amb seguretat com una dependència residencial; la seva separació 1'7 m respecte a la paret W de l'estança B tal vegada és deguda

a l'existència d'un passadís en aquesta zona; tornant a l'habitació H, aquesta hauria presentat originalment les parets decorades amb pintura. L'acabat parietal suposa una diferència qualitativa important entre estances, que ajuda a precisar-ne els usos, a un nivell tan simple com en el nostre cas separar la zona residencial de la industrial. El sector G, també amb molta pintura mural, ha de constituir un espai d'habitació d'unes dimensions més grans que l'anterior, car en una amplada de 4'7 m no va trobar-se cap paret que el delimités. La zona d'habitació de la vil·la s'estendria doncs per la banda de ponent, mentre que cap a llevant ho fa la *pars rustica* amb les seves dependències d'ús agrícola i industrial.

Un segon tipus d'informació que podem treure d'aquesta excavació fa referència a la seqüència ocupacional de la vil·la dels Vilassos de Tarroja. No cal dir que poder seguir l'evolució d'un establiment rural esdevé fonamental per analitzar la implantació romana en el territori. Dissortadament el tipus d'excavació practicada ens limita a poder fer tan sols una anàlisi de conjunt, agafant el material d'una manera global, ja que aquest no el tenim relacionat ni amb els estrats, ni amb les estructures; serà sobretot a partir del material que obtindrem la forquilla cronològica general pel jaciment.

La documentació analitzada indica com a mínim dues fases constructives a la vil·la; l'edifici detecta, a l'estança C, la sobreposició de dos paviments amb un estrat d'amortització intermedi (lám. 3, fig. 2), així com també compartimentacions d'un primer espai; no podem precisar, però, el moment en què es produeixen aquestes reformes, puix no tenim cap referència a l'estratigrafia, ni als materials. Pel que fa al moment final d'aquesta zona de l'establiment, el podem relacionar amb un incendi, que si ens basem en els materials descontextualitzats que tenim, hauríem de situar en el segle IV.

El conjunt de materials ens ha de permetre centrar en el temps l'activitat d'aquest establiment rural. Els materials més antics corresponen a fragments molt rodats de ceràmica a mà i ceràmica de vernís negre del segle I aC (sobretot campaniana B i imitacions); no han aparegut materials significatius d'època augustal i de començaments d'època juli-clàudia; tornen a sortir materials propis de la segona meitat de segle I com la sigil·lata sudgàl·lica i algunes formes de ceràmica comuna africana com la cassola Lamb. 10-B. És, però, de l'època antonina i severa que tenim recollits el volum més gran de materials, procedents segurament d'un nivell d'amortització, venen encapçalats per la ceràmica de cuina africana que destaca en quantitat respecte d'altres varietats de ceràmiques d'importació: trobem els plats/tapadora de les formes Ostia I fig. 261, Ostia I fig. 262, Ostia I fig. 263, Ostia I fig. 264; cassoles de les formes Hayes 193, Lamb. 10-A, Ostia III fig. 108, Ostia III fig. 324 i Lamb. 9. També han estat ben documentades les sigil·lates africanes del tipus A, formes Hayes 14, Lamb. 4/36, Lamb. 3 c, Lamb. 23, entre altres, i de la varietat C, forma Lamb. 40. Aquest lot ceràmic ens situa davant un ambient cronològic clarament d'alt imperi.

Els materials d'època baix-imperial són representats d'una manera molt escadussera a través de: dos

fragments de T. S. Africana D, uns fragments de vas de sigil·lata de Lucentum i varis fragments també d'un únic vas de T. S. africana C de la forma Hayes 53-B que, en conjunt, ens situen davant un horitzó ocupacional a la vil·la dels Vilassos de Tarroja, com a mínim durant el segle IV.

La vil·la dels Vilassos de Tarroja es troba dins l'àrea d'influència directe de la ciutat de *Iesso*. El seu emplaçament, sobre una suau ondulació al costat del riu Sió, pot considerar-se com el paradigma de la ubicació d'un establiment rural romà a l'altiplà de la Segarra. Analitzant el jaciment dins un marc territorial més ampli (PERA 1994, 747-957), observem com el jaciment forma part d'un conjunt d'establiments rurals que apareixen disseminats, sobretot, per aquelles zones del territori amb potencialitat agrícola, com ara les ribes dels rius (Llobregós, Sió, Ondara, Corb); la vall del Sió constitueix una d'aquestes modestes conques fluvials amb una certa concentració d'establiments rurals romans: els Vilassos de Castellnou (Castellnou d'Oluges), Vilagrasseta (els Plans de Sió), Pleta de Queralt (els Plans de Sió), el Reguer (Puigverd d'Agramunt), els Vilots (Ossó de Sió), així com també la monumental fortificació romana de Castell Lliuró (Castellnou d'Ossó) que segurament podem relacionar amb el pas d'una via per la zona.

La ciutat romana de *Iesso* farà d'aglutinant de tot aquest territori. És justament en aquest espai rural que la ciutat trobarà la seva significació. La fundació de *Iesso*, que per les dades arqueològiques conegudes hem de situar a finals del segle II o començaments del segle I aC, constitueix una de les fites més importants de

la primerenca romanització d'aquest territori, que recordem, seria, juntament amb la costa catalana, una de les més primerenques de tota la península. El procés d'organització territorial passaria segurament per una profunda estructuració del territori rural, tot transformant el paisatge anterior; per exemple un dels models d'assentament de l'època ibèrica com és l'ocupació de cims de tossals va desapareixent gradualment i alhora va sorgint tota una constel·lació de nous establiments rurals, ubicats en planes i vessants, que transformen profundament el panorama anterior. Volem indicar que el moment en què sorgeixen bona part dels nous establiments rurals d'aquest territori, que perduraran fins a l'època imperial, coincidiria plenament amb el moment inicial de la ciutat de *Iesso*: la presència de ceràmiques de vernís negre de les varietats campaniana B i la A tardana es va repetint en els diversos reculls de materials, que per ara constitueixen les úniques fonts documentals que tenim per l'estudi de molts d'aquests establiments rurals. Podem concloure afirmant que, certament, el territori iessonenc, on s'inscriu la vil·la de Tarroja, constitueix un bon model per analitzar les característiques i conseqüències de les primeres etapes del fenomen de la romanització d'*Hispania*.

Joaquim Pera i Isern

Àrea d'Arqueologia Dep. Art
Universitat Autònoma de Barcelona
Edifici B
08193 Bellaterra

Bibliografia

AQUILUÉ 1988

X. Aquilué, «Algunas consideraciones sobre el comercio africano. Tres facies características de la cerámica común africana de época Alto-Imperial», *Empúries*, 47, 210-222. Barcelona, 1988.

ATLANTE 1981

Diversos Autors, «Atlante delle forme ceramiche. I. Ceramica fine romana nel Bacino Mediterraneo (Medio e Tardo Impero)», *Enciclopedia dell'Arte Antica*, Roma, 1981.

BALIL 1973

A. Balil, «Los mosaicos romanos de Vilet y Vilagrasa (Lérida)», *XII Congreso Nacional de Arqueología*. Jaén, 1971, Zaragoza, 1973.

BOLEDA 1976

R. Boleda i Cases, *Carta arqueològica de les valls dels rius Corb, Ondara i Sió*. Institut d'Estudis Ilerdencs, Lleida, 1976.

BURÉS et al. 1989

L. Burés, J. M. Gurt, A. Marqués, F. Tuset, «Cadastres d'època romana de les ciutats de Tarraco, Ilerda i Iesso», *Tribuna d'Arqueologia*, 1988-1989, 113-120, Barcelona, 1989.

CAMPS 1960

E. Camps, «La Plana de Guissona, una comarca arqueològica». *Ilerda*, XXIV, Lleida, 1960.

DUCH 1986

J. Duch, «Restes romanes a la vall del riu Corb (La Segarra, L'Urgell i La Conca de Barberà)», *Palestra*

Universitària, 1, Universidad Nacional de Educación a Distancia, Cervera, 1986.

FERNÁNDEZ 1989

R. Fernández, «Els lacetans. Interpretació a través de les fonts clàssiques, arqueològiques i numismàtiques. Estat de la qüestió», *Estrat*, 1, Igualada, 1989.

FLORENSA 1972

R. Florensa, «Judici crític de l'excavació de la vil·la de Tarroja de Segarra», *Manuscrit de l'arxiu del Museu Diocesà de Solsona*, Inèdit. Solsona, 1972.

FLORENSA 1973

R. Florensa, «Diari de la campanya d'excavacions a la vil·la de Tarroja. 1973», *Manuscrit de l'arxiu del Museu Diocesà de Solsona*, Inèdit. Solsona, 1973.

IPAC - Carta Segarra

Inventari del Patrimoni Arqueològic de Catalunya, *Carta Arqueològica de la Segarra*, Servei d'Arqueologia de la Generalitat de Catalunya, inèdita.

IPAC - Carta Urgell

Inventari del Patrimoni Arqueològic de Catalunya, *Carta Arqueològica de l'Urgell*, Servei d'Arqueologia de la Generalitat de Catalunya, inèdita.

LLINÀS, SAGRERA 1993

J. Llinàs, J. Sagrera. «La vil·la romana de la Vinya del Crispí (Guissona, la Segarra)», *Revista d'Arqueologia de Ponent*, 3, 323-334, Lleida, 1993.

LLORENS 1972a

A. Llorens, *Memoria de la primera campanya de*

excavaciones realizada por el Museo Arqueológico Diocesano de Solsona en la villa romana de Tarroja (Lérida), Memòria mecanografiada, 8 pàgines inèdita, Solsona, 1972.

LLORENS 1972b

A. Llorens. *Diario de las excavaciones realizadas por el Museo Diocesano de Solsona en Octubre del año 1972 en la villa romana de Tarroja (Lérida)*, fulls manuscrits, inèdita. Solsona, 1972.

PERA 1994

J. Pera, *La Romanització a la Catalunya interior. Estudi històrico-arqueològic de Iesso i Sigarra i el seu territori*, Tesi doctoral UAB, edició microfitxa, Bellaterra, 1993.

PITA, DIEZ-CORONEL 1964

R. Pita, L. Díez-Coronel, «Informe sobre el hallazgo de unos mosaicos romanos en la partida Reguer de Puigvert de Agramunt», *Noticiario Arqueológico Hispánico*, VI, 1-3, Madrid, 1964.

PUIG I CADAFALCH 1934

J. Puig i Cadafalch, *L'arquitectura romana a Catalunya*. Barcelona, 1934.