

con respecto a éste. Teniendo en cuenta la brevedad cronológica en que nos movemos, entre 235 y 238, no resulta presumible suponer más de una intervención en la misma vía que se reflejara en dos textos diferentes, máxime cuando la vecindad entre los dos miliarios sería tan estrecha. No obstante, conviene recalcar que se conservaba muy poco de su campo epigráfico y en su día el texto fue reconstruido tomando como base otros ejemplos peninsulares conocidos. En cualquier caso, se ha llamado la atención de la actividad viaria reparadora de Maximino (BALIL, 1968, 333 ss.). Como fuere, es de esperar que en la prevista investigación sobre el terreno aparezcan nuevos fragmentos que nos ayuden a interpretar correctamente este sugerente texto.

El tercer fragmento (fig. 3), anepígrafo, es el de mayor tamaño y, por su hallazgo, parece muy probable, como indicábamos, que corresponda a la misma pieza que el anterior, bien que ya estuviera fracturado de antiguo como nos delata el aspecto de su parte superior. Se trata de la base cuadrada que restaba bajo tierra para su fijación (91 cm de altura y 57 cm de lado), y del inicio de la columna (45 cm de altura y 56 cm de diámetro). Su altura total es pues de 136 cm.

Bibliografía

BALIL 1968

A. BALIL, "Economía de la Hispania romana", en M. TARRADELL (ed.), *Estudios de Economía Antigua de la Península Ibérica*, Barcelona, 289-370.

LOSTAL 1992

J. LOSTAL, *Los miliarios de la provincia Tarraconense*, Zaragoza.

MAGALLÓN 1987

M. A. MAGALLÓN, *La red viaria romana en Aragón*, Zaragoza.

PALLÍ 1985

F. PALLÍ, *La vía Augusta en Cataluña*, Bellaterra.

ROLDÁN 1975

J. M. ROLDÁN, *Itineraria Hispana. Fuentes antiguas para el estudio de la vías romanas en la Península Ibérica*, Madrid.

Arturo Pérez Almoguera

Universitat de Lleida
Pl. Víctor Siurana, 1
25003 Lleida

Intervencions arqueològiques a la ciutat d'Urgell: cap a un horitzó romà tardà

La interpretació tradicional sobre els orígens de la Seu d'Urgell —en una línia historiogràfica que arrenca de Pere de Marca i culmina amb les sistematitzacions recents de Cebrià Baraut i Carme Batlle¹— elabora una proposta evolutiva que s'inicia amb l'establiment ibèric d'*Arsedurgui*, conegut per les seves emissions monetàries. La romanització transformaria aquest hàbitat indígena en la *civitas* romana, l'*Orgia* que apareix a la relació de Ptolomeu i que es podria rastrejar en d'altres fonts clàssiques.

Aquest establiment urbà arribaria fins a nosaltres amb el topònim *Ciutat*, com encara es coneix habitualment el poblet de Castellciutat. En aquest turó s'hauria situat la primera catedral d'Urgell, des de les primeries del segle VI, quan apareix documentat el bisbe Just. L'exèrcit d'Abd-al-Malik, quan retornava de l'expedició punitiva a la Cerdanya del 793 va destruir la ciutat. Aquest fet, afegit a la crisi herètica felicianiana van provocar el trasllat de la seu episcopal del turó cap a la plana, sota la protecció franca, en els primers anys del segle IX, amb la construcció d'una catedral de nova planta i l'abandó o la reconversió dels edificis de culte situats al turó. Aquest caràcter subsidiari respecte de la *civitas* quedaria definit per la denominació *vicus Urgelli* —que en una segona accepció del terme significa barri, aglomeració de tipus suburbial— que dependria de l'antiga ciutat romana de Castellciutat.

Aquest esquema interpretatiu s'ha basat únicament en l'estudi de l'escassa documentació dels segles IX i X i de l'anàlisi —a voltes superficial— de les mencions d'autors antics. Les escasses evidències arqueològiques relacionades amb el turó de Ciutat —unes troballes en superfície de ceràmica campaniana² i la més discutible atribució a Ciutat de la ceca ibèrica d'Arketurki³— no acabaven de reforçar amb prou contundència la definició de Castellciutat com a centre urbà i seu de la catedral d'Urgell durant els nou primers segles d'aquesta era.

1. C. BARAUT, "El lloc de ciutat, primitiu nucli urbà de la Seu d'Urgell, de l'època romana a la fi de l'edat mitjana", *Urgellia*, VIII (1986-87). Aquest article recull les visions historiogràfiques de la generació anterior: des de Balari i Jovany fins a Pere Pujol.

2. F. DE LA VEGA, "Aplec de documents arqueològics de les coves de Monsec i llur projecció a les comarques i serres properes", *Meditarrània*, 12-M, 1981.

3. L. VILARONGA, "Les seques ibèriques catalanes: una síntesi", *Fonaments*, 3 (1982), pàg. 161. Un article recent d'Arturo Pérez Almoguera defensa la identificació Ciutat-Arketurki: "De la arketurki prerromana a la Vrgellum visigoda, ¿Una continuïtat?", *Cypsela*, XI (1996), pàgines 153-160.



Foto 1. Un dels enterraments en *tegula* apareguts a l'ala sud del claustre.

Aquesta situació va començar a canviar fa ben pocs anys, coincidint amb les primeres excavacions efectuades a la Seu d'Urgell. La primera intervenció és la que va tenir lloc a l'església de Santa Eulàlia, localitzada en unes dependències municipals, i que fou excavada per un equip dirigit per Maria Àngels Ruf entre els anys 1990 i 1994.⁴ El temple, documentat a partir del 1036, fou convertit a partir del segle xv en capella de l'hospital de la ciutat. Les dues fases constructives del petit temple es van percebre clarament: les estructures edificades estaven recolzades, en la seva part occidental, sobre un sistema de dipòsits de tradició romana, revestits amb *opus signinum* de diverses qualitats. Aquest fet, i la troballa d'abundant material constructiu (restes de *tegulae*, *imbrices* i *bipedalia*) va portar a plantejar l'existència d'una vil·la a la plana, a la *pars rustica* de la qual pertanyerien els dipòsits trobats.

4. Hi ha un resum de la memòria d'excavació: Maria Àngels Ruf i Albert Villaró: *Santa Eulàlia de la Seu d'Urgell*, a "Urgellia" XI, (1992-93) 487-509. Dels altres jaciments se n'està elaborant la memòria corresponent, i està en curs de publicació una notícia més detallada a l'article *Excavacions d'urgència a la ciutat d'Urgell: una aproximació als seus orígens tardoromans*, "XI Col·loqui d'Arqueologia de Puigcerdà", en premsa.

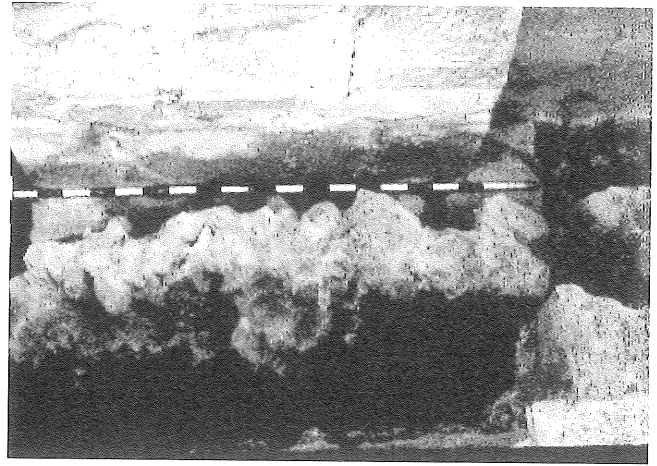


Foto 2. Estructura associada a la fonamentació de la façana oest de la catedral.

Durant la tardor del 1995 es va posar al descobert una porta adovellada i espitllurada situada a gran profunditat en el carrer Major, alineada amb la porta principal de la Catedral, i que podria formar part d'una porta d'estructura trigèmima, possiblement de l'època romana tardana, l'espai central de la qual quedaria fossilitzat en l'actual carrer de Santa Maria.

La següent intervenció arqueològica (una urgència motivada per la instal·lació d'una grua) va tenir lloc a la façana nord de la catedral, a l'indret ocupat per la capella del Santíssim, a la plaça dels Oms, l'any 1996. Els treballs van posar al descobert dues tombes, possiblement del període antic tardà, la fonamentació d'un mur, probablement la base d'una porta monumental, al qual se sobreposava una estructura absidial, l'únic element que es manifestava en superfície, i que havia estat assenyalat des de sempre com a l'únic vestigi conservat de la catedral del segle xi.

El Pla Director de la Catedral, un ambiciós projecte que contemplava la restauració del temple, proposava la refonamentació de l'ala sud del claustre romànic, afectada per filtracions d'humitat. A uns dos metres del nivell del paviment van aparèixer dues sepultures en *tegulae*, de secció quadrada, el maig del 1996. A l'ala est, una modificació del segle xvii, va aparèixer, integrada en l'ampit de la galeria, una magnífica ara d'altar en marbre de tradició paleocristiana.

La darrera intervenció fou el control d'unes rases de drenatge al llarg de la façana oest de la catedral. Van aparèixer unes estructures sòlides —un nucli de mur fet amb morter i còdols, en un sector, el mur sencer en l'altre— sobre les quals es recolzava la fonamentació de la catedral. L'estretor de la rasa no va permetre un estudi més aprofundit de les restes.

És evident que aquest conjunt de troballes —que, recordem-ho, han estat fetes a remolc de les intervencions sobre la catedral i no pas com a conseqüència d'una programació— ens han obligat a reconsiderar la teoria sobre els orígens de la ciutat d'Urgell. Aquesta reconsideració reposa sobre dos pilars: els materials arqueològics i una nova interpretació de les fonts escrites. Tots els materials i les tipologies funeràries apunten cap a un potent horitzó romà tardà instal·lat a la plana i relacionat amb el culte cristià. Les fonts escrites, analitzades des d'aquesta nova perspectiva



Foto 3. Jaciment de la Plaça dels Oms.

avalen aquesta nova hipòtesi. Les fonts clàssiques no permeten sostenir l'existència d'un *municipium* romà al turó de Ciutat:⁵ la *Civitas Urgelli*, com a tal, sembla que mai no va existir, almenys fins a la vigília de la destrucció d'Urgell per les tropes d'Abd-al-Malik. El topònim *Civitas* (al qual mai no acompanya *Urgell*) es referiria a la presència d'un punt fortificat, un establiment militar, que perduraria en època visigòtica. De fet, hi ha d'altres paral·lels clars de l'ús de la paraula *civitas* en aquest sentit: a Cardós, a la vall de Sallent, a Olèrdola: seria l'equivalent a *oppidum*.

Contraposat a aquest centre de control militar del pas dels Pirineus (que alguns autors situarien a partir del segle v⁶) se situaria a la plana el centre eclesiàstic, el bisbat d'Urgell, creat al segle v o vi, a l'empara de l'estructura defensiva del turó de Ciutat i en un punt de cruïlla estratègica dels camins pirinencs, probablement en un indret on ja hi havia una *villa* o un petit *vicus*. El moment en què Urgell neix i es desenvolupa com a capital eclesiàstica pirinenca coincideix plenament amb el procés de decadència de les entitats municipals romanes d'Isona i de Llúvia. Es conformaria així un model dual: Ciutat seria el punt de control militar (fou més tard residència comtal fins al segle xi), mentre que la Seu seria la capitalitat eclesiàstica.

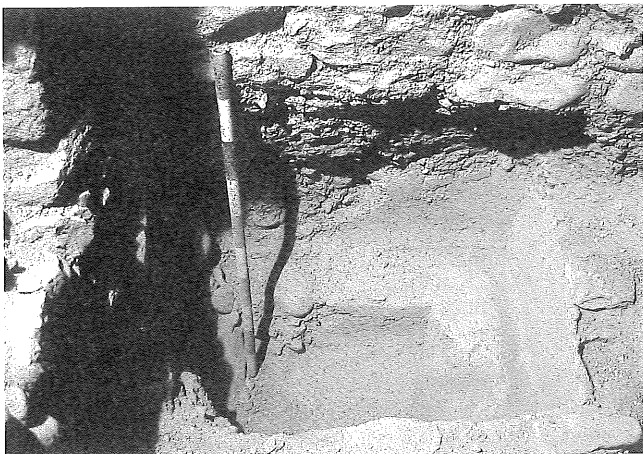


Foto 4. Dipòsit en dos nivells del jaciment de Santa Eulàlia.



Foto 5. Nau de Santa Eulàlia. Al fons es veuen les parets dels dipòsits romans.

5. Es pot seguir la crítica textual de les fonts clàssiques a Albert Villaró, *Hèrcules i la Ciutat*, Caixa de Catalunya, Barcelona, 1995, pàgs. 18-32.

6. Per veure l'estat de la qüestió sobre l'estructura defensiva romana tardana dels Pirineus, VV. AA., *Roc d'Enclar. Transformacions en un espai dominant. Segles IV-XIX*, Ministeri de Cultura, Andorra la Vella, 1997.

No ens podem pronunciar de moment sobre la forma i l'evolució dels primers estadis de la ciutat episcopal. Sembla clar que la primitiva catedral paleocristiana ocuparia un indret proper a l'edifici actual. En cap cas no es pot parlar d'un trasllat de la seu episcopal des del turó de Ciutat cap a la plana. Un altre element que comença a fer-se evident és la conformació d'un recinte urbà ben delimitat, protegit per una muralla.

Les troballes fetes fins ara són només el tast de les possibilitats que ofereix l'estudi del moment de transició

entre l'edat antiga i el món medieval als Pirineus. Tant de bo que properes intervencions permetin clarificar aquest panorama apassionant.

Albert Villaró

Arxiu Municipal de la Seu d'Urgell
Plaça dels Oms, 1
25700 la Seu d'Urgell

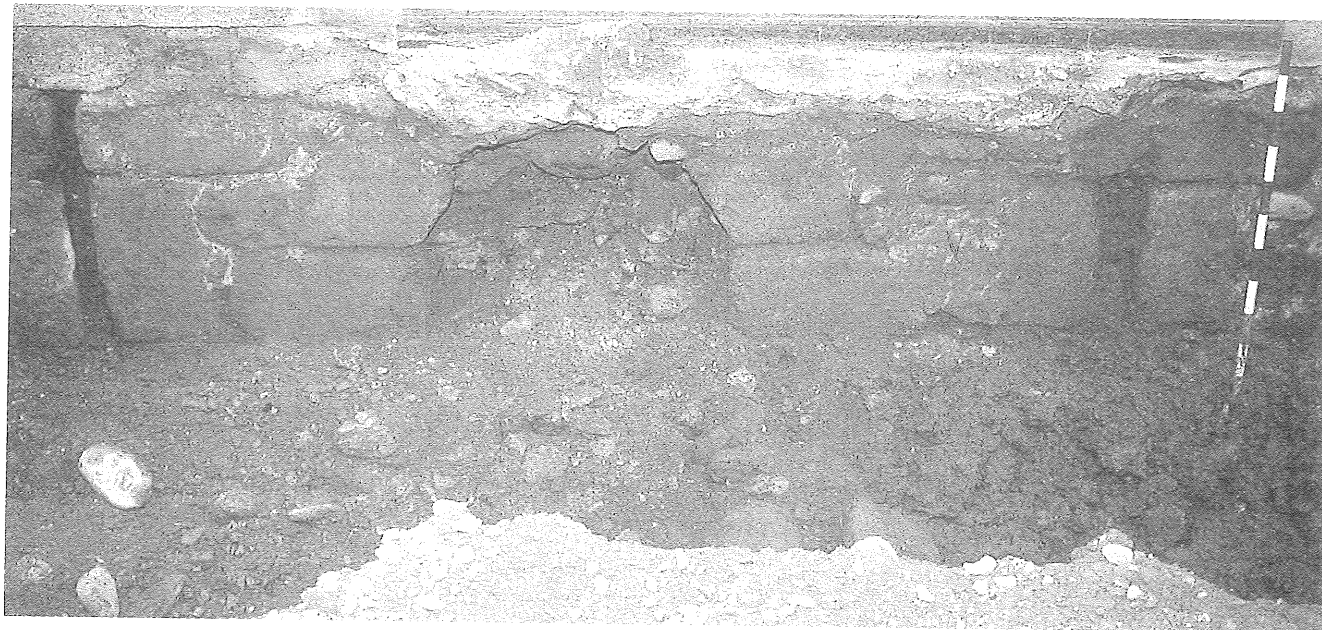


Foto 6. Possible porta lateral d'una estructura trigèmima trobada al carrer Major.