

Evolució del poblament de la foia de Móra (Ribera d'Ebre, Tarragona) des del bronze final a l'ibèric ple: anàlisi i evolució del territori

El curso inferior del río Ebro, a pesar de ser un territorio con un gran potencial a nivel arqueológico, ha sido una zona tradicionalmente marginada por la investigación. Pero durante el último decenio se están llevando a cabo una serie de proyectos que han conllevado un salto a nivel cuantitativo y cualitativo en el conocimiento de la protohistoria en esta zona, particularmente en la cubeta de Móra (Ribera d'Ebre, Tarragona). En concreto, las recientes prospecciones y excavaciones arqueológicas nos muestran un panorama que permite una primera aproximación a la evolución del poblamiento desde el bronce final a época ibérica plena. La distribución de los yacimientos, su importancia relativa o su probable atribución cronológica son datos que, combinados con la información suministrada por la fotografía aérea, los mapas geológicos o de recursos agrarios, suministran una información válida para intentar llevar a cabo un estudio de los patrones de asentamiento y su posible evolución.

Palabras clave: Ebro, estudio diacrónico, evolución del poblamiento, patrones de asentamiento, comercio fenicio, jerarquización del territorio, cultura ibérica.

Introducció

El següent estudi presenta una documentació, parcialment inèdita, resultat de l'activitat arqueològica en el sud de la comarca de la Ribera d'Ebre. En gran part es recolza en la informació subministrada per les prospeccions arqueològiques desenvolupades en el curs inferior del riu Ebre durant l'any 1988 (MASCORT *et al.* 1990), però també es presenta un conjunt de materials procedents de les darreres excavacions desenvolupades en aquesta zona, les quals permeten valorar i contrastar la gran massa de materials sense context estratigràfic. Tot i que l'abast geogràfic d'aquestes prospeccions va ser superior, la foia o cubeta de Móra, depressió compresa entre els dos braços en què s'obre

Malgré sa richesse archéologique, la région du cours inférieur de l'Ebre a été traditionnellement peu et mal explorée. Toutefois, depuis une dizaine d'années, plusieurs projets de recherche ont permis de beaucoup avancer dans la connaissance de la protohistoire de cette région, tout particulièrement dans la dépression de Móra (Ribera d'Ebre, Tarragona). Les prospections systématiques et les fouilles en extension ont permis de reconnaître la distribution des sites, leur importance relative et leur chronologie. Ces données, mises ensemble avec les informations fournies par la photographie aérienne et les cartes géologiques et d'usages agricoles, donnent des informations précieuses pour l'étude des systèmes d'occupation du territoire et leur évolution diachronique du bronze final à la conquête romaine.

Mots clé: Ebre, étude diachronique, occupation du territoire, évolution du peuplement, commerce phénicien, hiérarchisation du territoire, culture ibérique.

la Serralada Prelitoral, és un territori que es pot delimitar fàcilment mitjançant uns criteris geogràfics clars i uniformes, i que alhora presenta un volum raonable de documentació arqueològica per tal de desenvolupar el nostre treball.

La metodologia ha contemplat l'anàlisi del territori des d'altres vessants, totalment imprescindibles, com per exemple les característiques orogràfiques, disponibilitat d'explotació econòmica, fotografia aèria, vies de comunicació, etc. En la vessant arqueològica s'ha analitzat la documentació aportada per les excavacions i prospeccions, tant modernes com antigues, i, sempre que ha estat possible, s'han visitat els jaciments corresponents, prenent les dades necessàries per qualsevol estudi territorial, com la dispersió dels materials,

superfície potencial, intervisibilitat i abast visual, descripció de l'entorn, etc.¹

L'objectiu és intentar definir els diferents models d'ocupació de l'espai durant la protohistòria en aquesta zona, és a dir, realitzar un estudi diacrònic que permeti caracteritzar els canvis, l'evolució i els diferents patrons de distribució del poblament i les seves causes.

Hem optat per utilitzar models de poblament que tinguin en compte els escassos factors que podem controlar mínimament, com són, per exemple, la dimensió dels jaciments, les característiques del territori que ocupen, la potencialitat dels seus recursos o la distància que els separa dels seus respectius veïns. Així, creiem més versemblant aplicar determinats conceptes de la teoria del lloc central de Christaller o dels models de distribució de poblament de Kolb i Brunner, on es pressuposen distribucions jerarquitzades amb els nuclis més importants en el centre d'un gran cercle, mentre que els nuclis subordinats es localitzen en la seva perifèria.

Evidentment existeixen diferents nivells de jerarquia. El primer el conformen les ciutats, mentre que els nivells successius són ocupats per nuclis agraris gradualment més reduïts, per acabar amb les estructures rurals primàries. Indubtablement, cal considerar el nostre territori d'estudi com una microregió, on l'escala jeràrquica té, en general, unes dimensions menors i on els nuclis més petits o primaris són més abundants.

En ocasions hem cregut convenient distorsionar aquests cercles ideals, tenint en compte la morfologia del terreny o la facilitat de les comunicacions, per tal d'aproximar-nos a una superfície més versemblant del territori d'influència directa de determinats jaciments.

Eventualment la manca de dades dificulta l'estudi d'un determinat període (tot i que, després d'una prospecció sistemàtica, l'absència de dades suggereix una manca d'ocupació). Quan ens trobem en aquestes circumstàncies, hem optat per limitar-nos a oferir la distribució dels jaciments i una possible explicació del procés històric en el qual s'enquadren, però no ens hem arriscat a suggerir un patró d'ocupació del territori, senzillament perquè fóra una hipòtesi totalment impossible de contrastar.

Som conscients que el tipus d'anàlisi efectuat es limita a entendre la realitat històrica del passat en termes estrictament econòmics i, en algunes ocasions, socials, ja que estem relacionant en tot moment la possible població d'un jaciment amb la zona que versemblantment podia explotar. Queden molts aspectes sense aprofundir, com per exemple l'estructura política d'aquestes comunitats, el seu nivell cultural i tecnològic, etc., els quals sens dubte també van influir decisivament en els models de distribució.

D'una altra part, els treballs de recerca que tenen com a base l'estudi del territori a partir del resultat de prospeccions arqueològiques, per molt intenses que aquestes siguin, indubtablement no poden substituir les dades obtingudes a través d'excavacions arqueològiques modernes. Ben al contrari, ha de ser a partir d'aquestes dades quan podrem plantejar-nos un rigorós estudi espacial.

En qualsevol cas, aquest estudi evolutiu del territori de la foia de Móra és una primera aproximació al problema, de cap manera una conclusió. Entenem la utilització de l'arqueologia espacial com un medi més per tal d'aproximar-nos a la solució dels problemes arqueològics, tot i que molt sovint aquest mateix instrument ens porta davant de nous interrogants. Potser és en aquest fet on radica la seva veritable utilitat, en fer-nos veure les llacunes i els problemes bàsics de la investigació arqueològica.

Descripció del territori

La foia de Móra està situada al SO de la província de Tarragona, a la comarca de la Ribera d'Ebre. Es tracta d'una cubeta tancada per una sèrie d'elevacions calcàries a ambdues ribes de l'Ebre, però la característica principal de la foia de Móra és el traçat sinuós d'aquest riu, en direcció N-SO, formant grans meandres a conseqüència de l'escàs desnivell que ha de salvar.

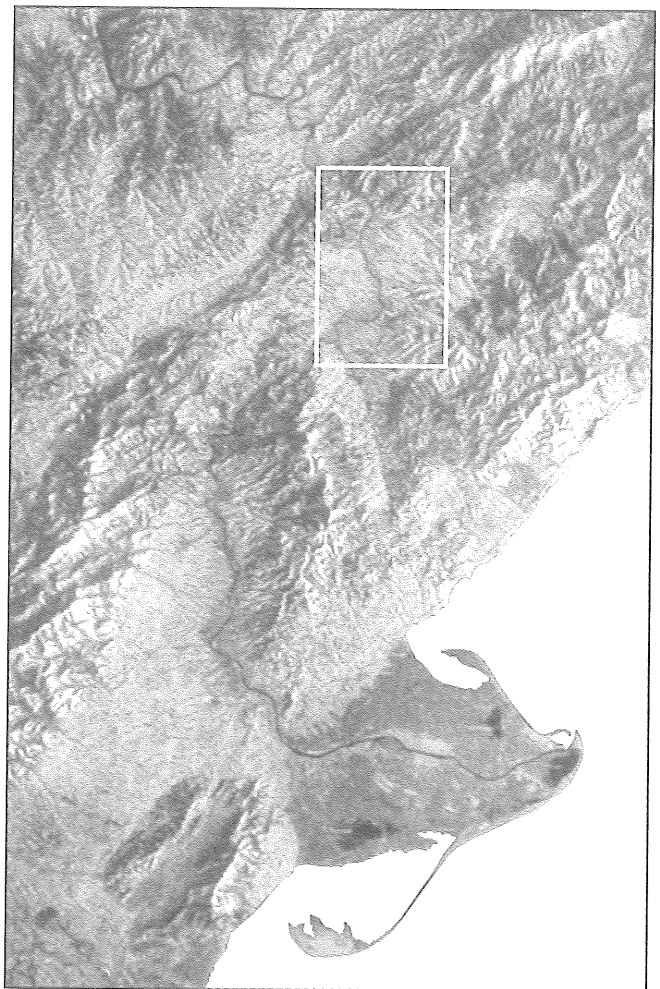


Figura 1. Fotografia satèl·lit del curs inferior del riu Ebre, amb la localització exacta de la zona estudiada en l'article, la cubeta de Móra.

1. Aquest treball és un breu resum de la memòria de llicenciatura amb el títol "Evolució del poblament de la foia de Móra des del bronze final a l'antiguitat tardana: anàlisi i evolució del territori", on hi ha un inventari minuciós de les dades referents a cada jaciment, dibuix dels materials, etc., però que per evidents raons d'espai ens és impossible reproduir. Per a qualsevol consulta existeix un exemplar dipositat en la biblioteca d'arqueologia de la Universitat de Barcelona.

El cabal del riu pràcticament no varia en el seu decurs per aquestes terres, ja que l'única aportació permanent la fa el riu Siurana. La resta d'afluents, com la riera de Comte, són en realitat rieres que només li aporten aigua després de les pluges. Finalment, existeixen nombrosos i profunds barrancs que desguassen en l'Ebre o en les anteriors rieres, que, tot i que pràcticament mai no aporten aigua, donen al paisatge una peculiar fesomia i alhora són vies de pas natural des del riu cap a les terres altes.

Geomorfològicament la zona es caracteritza per l'aixecament dels materials triàsics i juràsics, que conformen les dues serralades que delimiten la cubeta; els materials oligocènics, poc plegats, constitueixen la perifèria, mentre que els materials miocènics ocupen el fons de la depressió, recoberts d'al·luvions i altres arrossegalls quaternaris. Aquest terreny quaternari es pot dividir en tres tipus de formacions geològiques, les quals semblen tenir una relació directa amb la distribució del poblament:

a) Plana al·luvial, situada al fons de la cubeta i formada per una potent sedimentació de llims. És important observar que aquesta zona, tot i ser molt fèrtil agrícolament, no és apta per a l'establiment humà a causa del perill de riuades, sobretot abans de la construcció dels embassaments a principis de segle.

b) Glacis d'erosió, típica superfície d'erosió en un país àrid, desenvolupats a la base d'un relleu abrupte. Aquesta zona no és gaire adient per a l'agricultura ni per a l'establiment humà permanent, ja que només permet el cultiu de secà en unes condicions molt dures. Aquest cultiu sembla que només va iniciar-se en el segle passat amb els grans aterraments per a la implantació de vinyes, en molts casos abandonades actualment.

c) Terrasses fluvials sobre l'actual nivell del riu Ebre, cobertes per una capa de llims que permeten el cultiu de secà, més important en les zones més properes al riu Ebre i coincidint amb la desembocadura de petits barrancs. A això cal afegir que són indrets ben drenats i salvaguardats de les riuades, i que alhora són a tocar de la plana al·luvial, rica en recursos (pesca, recol·lecció, agricultura de regadiu...). Aquestes característiques van fer d'aquestes plataformes un lloc d'hàbitat preferent durant l'antiguitat, tal i com ha quedat reflectit en el treball de recerca.

Una vegada situats els jaciments, a simple vista és observable una distribució desigual del poblament, ja que aquest és concentra a la riba esquerra de l'Ebre, cosa que curiosament continua sent una constant, ja que la majoria del nuclis municipals actuals també es concentren a la riba esquerra del riu. És difícil explicar aquesta diferent densitat de poblament, però potser cal pensar en una major superfície conreable en aquest sector, o en unes terres agrícolament més riques o més fàcilment irrigables, atesa l'abundància de barrancs i rierols procedents de la serra de Tivissa, on la pluja és més habitual.

Val a dir que la mateixa prospecció i el contacte directe amb el territori d'estudi ens ha proporcionat, en certa manera, un coneixement difícil de valorar empíricament però, creiem, totalment imprescindible en qualsevol mena d'estudi del territori. Així, per exemple, és curiós constatar la coincidència entre la localització dels jaciments del bronze final — primer

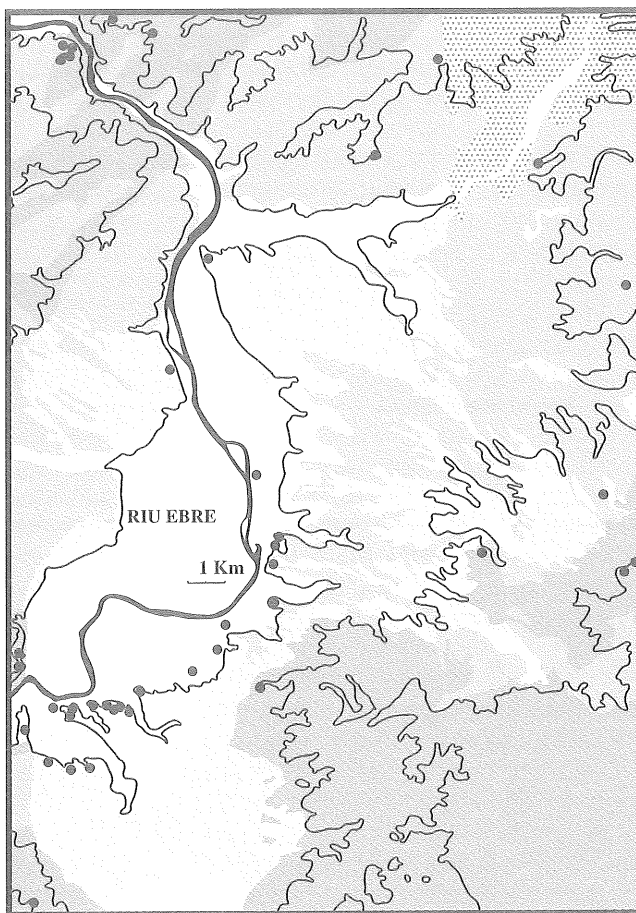


Figura 2. Mapa geològic de la cubeta de Móra, amb la localització dels jaciments mencionats en el text.
 1. Plana al·luvial d'inundació; 2. Terrasses fluvials quaternàries; 3. Glacis d'erosió quaternaris; 4. Materials terciaris indeferenciats (conglomerats, margues, llims...); 5. Materials juràsics, fonamentalment dolomítics; 6. Carbonífer, amb presència de mines de galena argentífera i porfidi granític.

ferro i l'excavació de trinxeres construïdes durant la guerra civil (les quals, sovint, han afectat la seva conservació), concretament durant la batalla de l'Ebre de 1938. És evident que aquesta coincidència és conseqüència directa de la importància estratègica i del gran control del territori que tenen les terrasses fluvials sobre el riu.

Anàlisi espacial i evolució del territori

Bronze final (camps d'urnes)

Aquest període s'inicia entorn de l'any 1.100 aC, definit per l'aparició de ceràmica a mà acanalada o de formes ceràmiques afins a aquest moment, i que acostumen a trobar-se associades a un nou tipus de ritual funerari, la incineració i el posterior enterrament en urnes (RUIZ ZAPATERO 1985), en un procés d'aculturació dels pobles autòctons del bronze mitjà per influències portades per petits grups humans que, de forma lenta però contínua, passaren pels Pirineus.

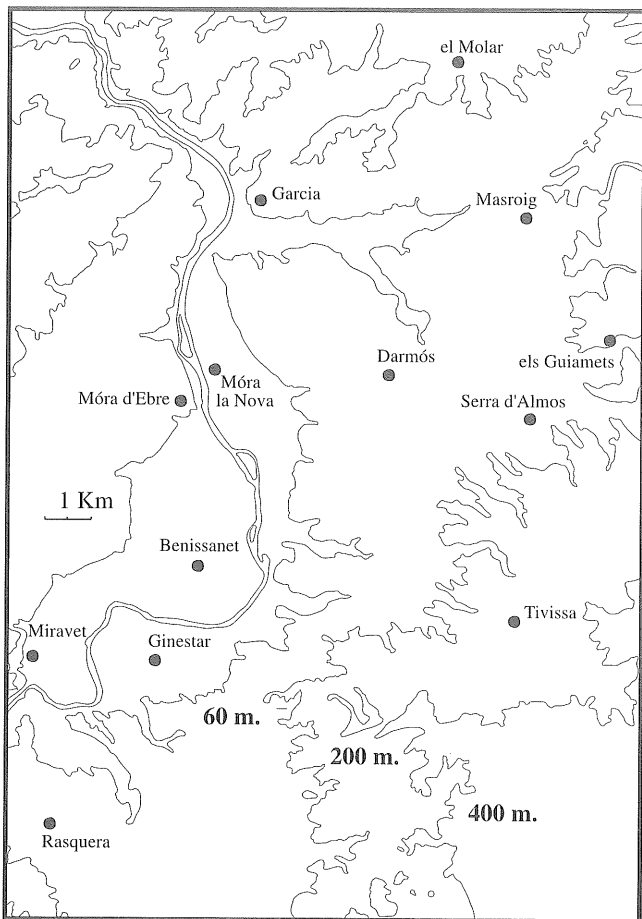


Figura 3. Localització dels actuals nuclis municipals de la foia de Móra, amb una distribució preferent a la riba esquerra del riu Ebre.

El problema principal per estudiar aquest període ha estat, i és, la divisió i atribució cronològica de les seves diferents fases, la qual cosa ha portat a una llarga i no finalitzada controvèrsia. Actualment, sembla que l'esquema cronològic desenvolupat per S. Vilaseca (VILASECA 1973, 263) s'acosta amb prou fidelitat a la realitat de les comarques tarragonines.

El bronze final ha estat definit en aquesta zona com un període sense ruptures respecte a la tradició anterior del bronze mitjà, en gran part a causa de l'abundant presència de ceràmica acanalada en hàbitats de muntanya, sobretot en les nombroses coves de la regió, utilitzades en ocasions com a llocs d'enterrament per petits grups de població i associades amb inhumacions, cosa que confirma un període d'assimilació entre dues tradicions (VILASECA 1939, 1954). Però ocasionalment també es documenten hàbitats d'aquest període a l'aire lliure (ROVIRA, SANTACANA 1982), fet que corrobora la sensació d'una continuïtat de l'economia tradicional basada en la ramaderia, cosa d'altra part lògica, si tenim en compte que en general es tracta d'un terreny abrupte i àrid, poc apte per al cultiu, i amb abundància de coves, abrics i profundes barrancades.

La ceràmica del primer moment dels camps d'urnes es caracteritza per formes bicòniques, amb vores convexes i llavis bisellats vers l'interior, absència de peus i fortes separacions entre vora i cos amb arestes internes. La decoració presenta abundants temes

acanalats, com espines de peix, espigues, fulles d'acàcia, línies verticals, semicercles concèntrics, cercles a les bases, etc. (VILASECA 1973, 270).

Per a aquest període disposem d'una quantitat considerable de jaciments excavats, com el Barranc de Sant Antoni (ASENSIO *et al.* 1994-96a) i les primeres fases del Molar (VILASECA 1943), la Tosseta de Guiamets (VILASECA 1956), el Puig Roig (GENERA 1993b), el Barranc de Gàfols (BELARTE *et al.* 1994), i l'hàbitat recentment excavat per l'equip de J. Sanmartí, i encara en estudi, de les Deveses.

Cal afegir la troballa en prospecció de ceràmica acanalada en els jaciments del Turó de la Torreta (GAROLA 1980, 35) i en el Mas de Mall (VILASECA 1954, 30). L'explicació que hi hagi tan pocs jaciments amb acanalats documentats en prospecció ve donada pel fet que només apareixen en excavació després d'haver extret els nivells superiors, la qual cosa permet deduir que els nivells més moderns del bronze final han destruït o amagat els nivells més antics, com seria el cas de l'assentament del Puig Roig, on no s'han documentat elements constructius clarament associats amb els nivells estratigràfics on es trobava la ceràmica acanalada (GENERA 1993b, 106), i dels jaciments del Barranc de Gàfols, Barranc de Sant Antoni i les Deveses, amb acanalats documentats en excavació, però no en les prospeccions anteriors. En aquest mateix grup cal incloure el jaciment del Mas de Dalt (núms. 53-56), el qual ha lliurat gran quantitat de ceràmica a mà tipològicament característica del bronze final, però cap fragment acanalat. Per acabar, altres jaciments que segurament presenten un moment corresponent a aquesta fase són la Moleta Rodona, les Pedres i potser el Barranc dels Buïcs, la Roca del Sol 1 o el Mas de Prades, tot i que aquests darrers són dubtosos.

Aquests hàbitats i necròpolis semblen apuntar a un lent inici del procés de sedentarització en aquesta zona. Les seves característiques generals són les següents:

1) Són assentaments de reduïda superfície, ja que en cap cas semblen arribar a formar ni tan sols petits poblats, sinó que més aviat són estructures aïllades.

2) Estan construïts amb materials peribles, que no deixen restes fàcilment identificables o que han estat destruïdes per ocupacions posteriors. Així, només ha estat possible reconèixer forats de pal, retalls a la roca, materials reaprofitats o en algun cas estructures realitzades amb terra i matèries vegetals. En cap cas han aparegut restes de tovots, fet que advoca per la provisionalitat d'aquests enclaus.

3) En determinades ocasions ha estat possible identificar reocupacions d'un mateix indret per un poblament amb les mateixes característiques. És el cas, per exemple, de la sèrie de cases amb orientacions diferents de la fase preurbanística del Barranc de Gàfols 1 o de les dues fases consecutives del Barranc de Sant Antoni 1 (ASENSIO *et al.* 1994-96a).

4) Podem diferenciar diferents tipus de "concentració" dels assentaments. El primer estaria localitzat a la zona sud-oest de la foia de Móra, ocupant esporàdicament les terrasses fluvials pròximes al riu Ebre, i segurament amb un economia mixta agrícola i sobretot ramadera; el segon grup ocuparia posicions estratègiques al voltant de la conca del riu Siurana,

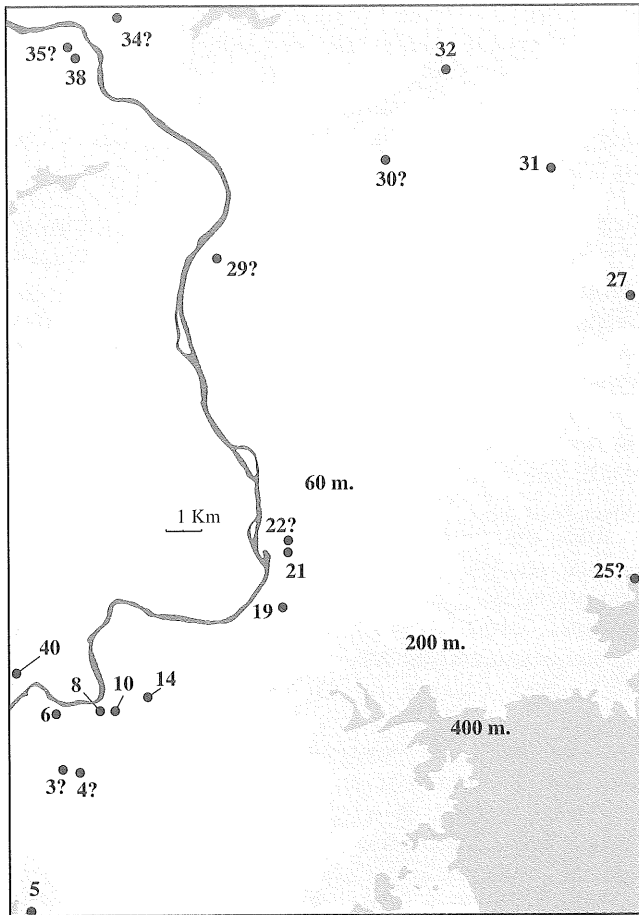


Figura 4. Mapa de distribució dels jaciments del bronze final: 3. Barranc de les Comes?; 4. Barranc de les Vinyes?; 5. Moleta Rodona; 6. Les Pedres; 8. Barranc de Sant Antoni 1; 10. les Deveses 1; 14. Barranc de Gàfols 1; 19. Mas de Dalt; 21. Mas de Mall; 22. Mas de Boquell?; 25. Mas d'en Peles?; 27. la Tosseta de Guiamets; 29. Jaciment del Dipòsit?; 30. Barranc dels Buïcs?; 31. Puig Roig; 32. El Molar; 34. Roca del Sol 1?; 35. Mas de Prades?; 38. Els Mugrons; 40. Turó de la Torreta.

els quals segurament combinarien aquesta mateixa economia mixta amb una certa explotació dels recursos miners. Pel que fa a la resta de jaciments, semblen correspondre a un cert tipus de control dels llocs de pas, ja que en moltes ocasions estan situats en indrets alts de gran visibilitat, segurament limitats a una economia basada en la ramaderia.

5) Curta durada, ja que en tots els casos semblen ocupacions esporàdiques, com suggereixen les escasses refaccions i el mateix caràcter perible dels materials constructius.

6) Dins del repertori ceràmic gairebé no s'han documentat, allà on ha estat possible fer-ho, els grans envasos d'emmagatzematge típics del moment posterior. Així, ni en les dues fases del Barranc de Sant Antoni 1, ni en les primeres fases del Barranc de Gàfols 1 ni del Puig Roig o en les Deveses 1, han aparegut aquestes grans peces, o en tot cas, ho han fet en una mínima proporció. Aquesta realitat defensa l'existència d'una economia no excedentària, destinada al consum propi.

És evident que aquests trets corresponen a hàbitats de caire semipermanent, amb predomini d'una eco-

nomia autàrquica basada principalment en la ramaderia, no tant en l'agricultura i subsidiàriament en la caça, la pesca i la recol·lecció. Aquesta definició és correspon amb el que es coneix com a "mode domèstic de producció" (ROVIRA, SANTACANA 1980), definit com un sistema econòmic no excedentari i que, per tant, té un sistema d'intercanvi molt limitat. Les societats que desenvolupen aquestes estructures no es defineixen per una ocupació sistemàtica del territori, ja que normalment en tenen prou amb l'explotació intensiva de zones molt determinades.²

Malgrat aquesta "baixada" de les terres altes, detectada també per altres autors (CASTRO 1994, 151), no podem concloure que aquest procés sigui una novetat en aquestes terres, ja que ja existia una ocupació anterior, fins i tot des d'època neolítica (ESPADALER *et al.* 1983). A més, cal ressaltar les dificultats a l'hora d'identificar aquest moment cronològic amb la intensificació d'aquest fenomen, ja que, com hem vist, és un poblament poc estable, que, combinat amb la llarga durada d'aquest període (segle XI - finals del segle VIII aC) i les successives reocupacions d'un mateix indret, porten a pensar en petits grups de pastors que combinaven la seva tradicional activitat amb estades a la plana.

Quant als enterraments de les fases més antigues de les necròpolis del Molar i de la Tosseta de Guiamets, marquen segurament els primers moments d'un poblament gradualment més sedentari. Hem de tenir en compte que, si bé no apareixen importacions ceràmiques o elements de ferro, ja es documenta una mínima presència d'elements colonials (fibula de pivot del Molar), potser a conseqüència d'un reduït sistema d'intercanvi de béns de prestigi amb elements indígenes amb més facilitat de contacte amb els navegants fenicis, elements que per lògica hem de suposar situats a prop de la desembocadura de l'Ebre.

El que sí que podem afirmar és que aquests establiments seran la llavor de l'important procés de sedentarització desenvolupat en els inicis de l'edat del ferro, ja que pràcticament tots els jaciments ocupats durant el bronze final ho seran durant el segle VII aC, i alguns d'ells coneixeran un desenvolupament econòmic i social que els portarà a la constitució d'estructures protourbanístiques fins la primera meitat del segle VI aC.

Com a conclusió, podem considerar que el poblament detectat a la foia de Móra entre els segles XI i VIII aC és el resultat de grups de pastors-agricultors en un lent procés de sedentarització, els quals segurament ocupen les zones baixes de la cubeta en determinades ocasions, tant per proveir-se de determinats recursos no disponibles a les zones muntanyoses (hem de pensar en determinats aliments procedents de la pesca, la caça i la recol·lecció, i sobretot, d'una agricultura d'autoabastament) com la itinerància a què obliga una economia bàsicament ramadera. També hem de pensar que els assentaments localitzats a prop de la conca minera del riu Siurana són el producte de l'activitat de grups amb les mateixes característiques, tot i que en aquest cas

2. Aquesta concentració "selectiva" dels assentaments en àrees molt concretes sembla una constant durant aquesta època, com es reflecteix en altres conques fluvials properes (RUIZ ZAPATERO, FERNÁNDEZ MARTÍNEZ, 1984: 48).

són atrets per la possibilitat d'una incipient metal·lúrgia,³ sempre, això sí, de caire domèstic. Quant al tipus d'organització social existent, no hem d'excloure un determinat grau de jerarquització (fins i tot present en grups de caçadors-recol·lectors contemporanis), segurament basat en estructures familiars de clans o de tribus, però en qualsevol cas sembla que no estem davant d'una societat especialment estratificada, com indiquen els enterraments o els patrons d'assentament.

Primera edat del ferro (camps d'urnes tardans i el contacte fenici)

Aquest apartat és una perllongació natural de l'anterior, ja que l'aparició de les primeres importacions colonials fenícies se superposa directament a nivells amb ceràmiques acanalades.⁴

Juntament amb aquest fet, tradicionalment l'inici de l'edat del ferro s'ha definit per uns trets característics, que cal matisar a causa de les peculiaritats de cada zona geogràfica, com són:

- a) L'aparició de la ceràmica a torn.
- b) L'aparició d'un urbanisme regular i planejat.
- c) L'arribada d'elements metàl·lics de ferro.
- d) La utilització de tovots per a la construcció.

a) Actualment sembla acceptat per tothom que la ceràmica a torn va ser introduïda en aquesta zona a conseqüència del comerç fenici, tal com semblen demostrar les excavacions en el nucli d'Aldovesta (MASCORT *et al.* 1991).

b) Malgrat que a la conca del Segre-Cinca ja existeixen poblats, com Carretelà i Genó, amb una estructura protourbanística en una data propera al segle XI aC (MAYA 1993, 16), a la foia de Móra aquests no apareixen fins el segle VII aC, i tot i que cal no oblidar la mateixa evolució interna de les poblacions indígenes, sens dubte les influències del món colonial fenici van tenir un paper cabdal (BELARTE 1997, 214).

c) Amb la introducció del ferro, l'associació és encara més evident, ja que no serà fins els primers contactes amb el món fenici que apareixeran els primers objectes d'aquest metall, i malgrat això, en petites proporcions i com a element de prestigi, sobretot en necròpolis (RUIZ ZAPATERO 1992, 108).

d) Finalment, la utilització de tovots per a la construcció d'una manera sistemàtica també és anterior en les terres de ponent que en les del curs inferior del riu Ebre, però també en aquest cas la seva aparició en aquestes contrades sembla que podria anar lligada amb les primeres importacions fenícies

D'una altra banda, cal dir que la major part de la documentació arqueològica de la cubeta de Móra, tant

de prospecció com d'excavació, pertany a aquest horitzó cronològic del segle VII i inicis del segle VI aC. En part, el motiu és una major intensitat de la investigació en aquest període cronològic, però també és evident que les troballes en superfície indiquen una gran abundància i dispersió d'aquests jaciments.

Efectivament, l'associació de ceràmica a mà (amb les bases, vores i decoracions típiques del bronze final-primer ferro) i ceràmica a torn fenícia amb la pasta característica de la zona del cercle de l'Estret de Gibraltar, sobretot àmfors tipus 10.1.2.1. (RAMON 1995, 230), és la troballa en prospecció més comuna a tota la foia de Móra, la qual cosa és lògica si tenim en compte la proximitat de l'enclau d'Aldovesta (Benifallet), centre indígena de redistribució de productes fenicis, amb una curta durada compresa entre el 650-575 aC (MASCORT *et al.* 1991, 41).

Així, mitjançant prospecció (i quasi sempre en petites quantitats i sovint fragments informes) tenim documentada ceràmica fenícia (majoritàriament àmfors T.10.1.2.1. però també algunes T.10.1.1.1.) en els jaciments del Mas de Mall (ALAMINOS *et al.* 1991, 288), Calvari del Molar (núm. 60), Coll Alt (núm. 7), coll del Moro de la Serra d'Almos (núm. 25), Roca del Sol 2, els Mugrons-Barber Medina, Barranc de Gàfols 2 (núm. 40), Barranc de Sant Antoni 1 i 2, Caseta del Flaquet, Sant Vicenç-les Pedres, Barranc del Comte, punt quilomètric 47 i potser la Moleta Rodona, mentre que ha estat documentada en excavació en els jaciments del Puig Roig, Barranc de Gàfols 1 i les Deveses 1.⁵ Quant a les restes documentades en superfície en el Barranc de les Comes, Barranc de les Vinyes, Mas de Boquell i Mas d'en Peles, només podem atribuir-les a un període de transició entre el bronze final i el primer ferro, sense cap més precisió a causa de la seva escassa entitat.

En general, com es pot veure, augmenta el nombre total de jaciments respecte al moment anterior, malgrat que molts ja tenien una ocupació del bronze final documentada gràcies a la presència de ceràmica acanalada. Això sembla indicar un increment de la població, i com veurem més endavant, un procés de concentració de poblament relativament ràpid.

Les característiques generals i comunes d'aquests jaciments són:

— Petites dimensions, ja que l'àrea de dispersió de materials no arriba en cap cas als 300 m², a excepció dels poblats excavats del Molar, Puig Roig (amb una problemàtica diferent) i Barranc de Gàfols.

— Situació sobre petites terrasses fluvials sobre el riu Ebre, delimitats per barrancades. Aquesta norma es deixa de complir en els poblats situats en llocs de difícil accés i en els que estan situats sobre la conca minera del riu Siurana, en els quals sembla que prima més la visibilitat, comunicació, fàcil defensa, i sobretot, proximitat a les mines.

— Curta durada. Cap d'aquests jaciments que acabem d'esmentar perllonga la seva vida més enllà de mitjan segle VI aC, a excepció del Coll del Moro de

3. Un recent treball assenyala la concentració de la població entre els segles XIII i XI a.C. entorn de les menes de coure de les muntanyes de Prades, mentre que els jaciments coneguts dels segles XI al VII es concentren entorn de les menes de galena argentífera de la conca del Siurana (CASTRO 1994: 153).

4. Tant és així que, recentment, s'ha documentat en la necròpoli del coll del Moro de Gandesa la presència de ceràmica a mà acanalada amb engalba vermella, fet que pot confirmar la simbiosi de la tradició indígena i de les influències orientalizants (RAFEL 1992: 99, fig. 2), tot i que cal apuntar que en el curs inferior de l'Ebre encara no s'ha recuperat cap ceràmica fenícia amb la típica engalba vermella.

5. ALAMINOS *et al.* 1991; ASENSIO *et al.* 1994-96b; BARBERÀ, SANMARTÍ 1976-1978; BELARTE *et al.* 1994; *Carta arqueològica* 1987; GENERA 1993b.

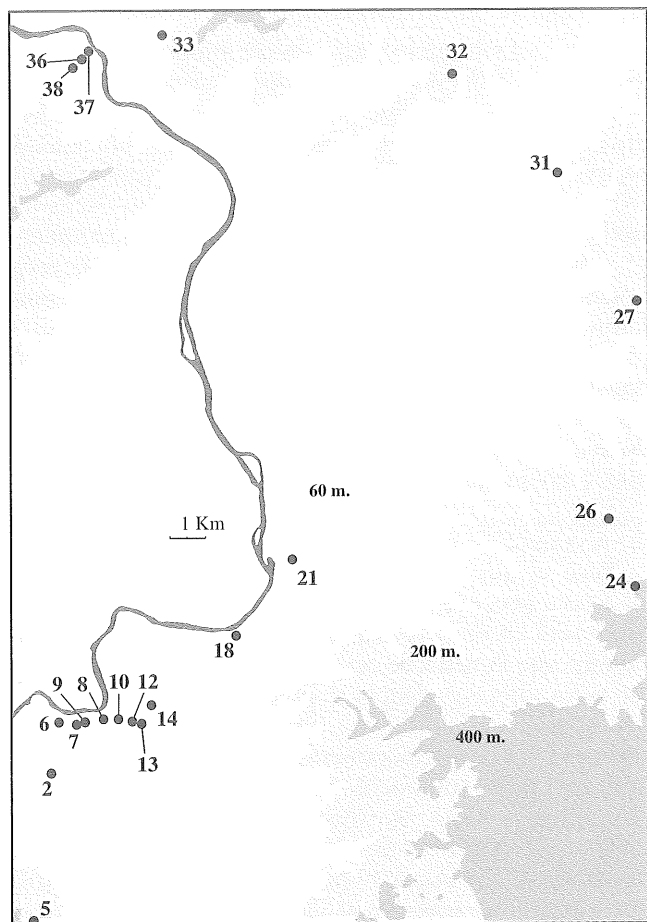


Figura 5. Mapa de distribució dels jaciments de la primera edat del ferro: 2. Barranc de Comte; 5. Moleta Rodona; 6. Les Pedres; 7. Sant Vicenç; 8. Barranc de Sant Antoni 1; 9. Barranc de Sant Antoni 2; 10. les Deveses 1; 12. Caseta del Flaquet; 13. Barranc de Gàfols 2; 14. Barranc de Gàfols 1; 18. Punt km 47; 21. Mas de Mall; 24. Coll Alt; 26. Coll del Moro de la Serra d'Almos; 27. la Tosseta de Guiamets; 31. Puig Roig; 32. El Molar; 33. Roca del Sol 2; 36. Roca de l'Ortiga; 37. Barber Medina; 38. Els Mugrons.

la serra d'Almos i probablement el Coll Alt, els quals s'allarguen fins al període ibèric antic.

— Concentració en una àrea reduïda. Quasi la totalitat d'aquests establiments se situen en la zona sud-est de la foia de Móra, en la conca del riu Siurana o en llocs molt determinats de difícil accés i fàcil control del pas.

Aquests enclaus responen a les mateixes característiques que els ocupats durant l'etapa anterior, és a dir, petites cabanes o cases aïllades de grups reduïts de població, situades sobre les primeres terrasses fluvials del riu Ebre, a molt poca distància una de l'altra i, pel que sembla, amb un període d'ocupació molt curt. Indubtablement es tracta d'una continuïtat del model poblacional, però amb un important tret característic i diferenciador: la seva gran abundància.

Arribats a aquest punt, podríem concloure, tal i com hem fet en el capítol anterior, que aquesta activitat va ser producte d'uns mateixos grups assentats cíclicament a la plana. En part segurament és així, sobretot en els primers moments, però cal assenyalar que en qualsevol cas ara estem parlant d'un nombre molt superior de jaciments, ocupats en un lapse de temps sensiblement

inferior, la qual cosa implica que aquests jaciments són conseqüència, com a mínim, d'una intensificació molt important dels hàbitats a prop del riu en una cronologia situable entre finals del segle VIII i el segle VII aC. Aquest fenomen, sense cap mena de dubte, deriva de l'evolució interna de la societat protohistòrica de la zona, però també cal associar-lo amb l'arribada de les importacions fenícies, en concret de vi, envasat en les àmfores de la sèrie 10.0.0.0., possiblement de teixits (tal com suggereix la presència de fibules), d'altres ceràmiques a torn i dels primers elements de ferro, els quals sens dubte són parcialment responsables d'aquest fenomen de "colonització" agrària de la part baixa de la cubeta.⁶

L'evolució concreta d'aquests petits assentaments ens és actualment desconeguda, sobretot per la seva escassa entitat i duració, però l'anàlisi de la primera fase del Barranc de Gàfols 1 ens pot permetre suposar unes característiques similars per a la resta.

Aquesta fase es defineix per un seguit d'estructures d'habitació, molt arrasades per les construccions posteriors, però que segurament no són contemporànies entre elles (ASENSIO *et al.* 1994-1996b, fig. 5), molt similars a les documentades en el Barranc de Sant Antoni 1 a les acaballes del bronze final. En superfície es van recollir diversos fragments de llavis d'àmfores T-10.1.1.1. i T-10.1.2.1., mentre que en excavació va aparèixer un fragment de *pithos* fenici associat a ceràmiques a mà, conjunt datat entre finals del segle VIII a principis del segle VII aC (ASENSIO *et al.* 1994-1996a, 240).

Evidentment, hem d'afegir la documentació obtinguda en la recent excavació del nucli de les Deveses 1, on es van detectar unes precàries estructures constructives, corresponents a una petita cabana, i un seguit de llars de foc molt malmeses. Una vegada més, el registre arqueològic ens mostra que estem davant d'una població poc assentada en el terreny, a l'igual que en el període anterior. Però l'important és que els fragments de ceràmica fenícia documentats se superposen directament als nivells ocupats per ceràmica a mà amb acanaladures. Finalment, no podem oblidar que en el veí jaciment del barranc de Sant Antoni 1 es recuperen en superfície alguns fragments d'àmfora fenícia en una àrea ocupada durant els segles IX i VIII aC (ASENSIO *et al.* 1994-1996a, 244).

Quant a la resta de la cubeta, el procés ens és menys conegut, però no es devia allunyar gaire d'aquest model. Pel que fa a la zona de la conca del riu Siurana, només sabem amb seguretat que els poblats del Molar i del Puig Roig van tenir fases corresponents al segle VIII aC i segurament anteriors, però que ens són mal conegudes. Molt probablement el territori que els envolta amaga encara les restes d'un poblament dispers i de poca entitat, més difícil de documentar aquí que a la plana per la mateixa orografia abrupta i boscosa del terreny. A més, cal pensar que molts d'aquests petits jaciments caldria trobar-los a prop de les explotacions

6. És interessant destacar que aquest procés té un paral·lel semblant en el sud peninsular, on, en una zona interior, lluny de les rutes comercials, l'arribada de productes fenicis també provoca l'aparició d'un gran nombre de reduïts nuclis rurals indígenes (AGUAYO *et al.* 1995: 96).

de sílex i de mineral, recursos que determinen en gran part la mateixa existència d'aquests assentaments.

El flux comercial de materials fenicis va arribar a ser prou important durant la segona meitat del segle VII aC per provocar la creació del jaciment d'Aldovesta (datable entre finals del segle VII i inicis del segle VI aC) "factoria comercial" sota control indígena, cosa que implica que la redistribució d'àmfores fenícies pel curs inferior de l'Ebre va ser una activitat controlada per un grup autòcton que tenia contactes regulars amb elements semites,⁷ probablement establerts en una comunitat mixta prop de les boques de l'Ebre (MASCORT *et al.* 1991, 48; AUBET 1993, 29). Amb tota probabilitat l'intercanvi amb els pobles indígenes riu amunt anava dirigit en funció d'aconseguir minerals de la conca del Siurana o metalls amortitzats, tal com demostra el dipòsit de bronzes documentat, però segurament també cal afegir altres productes difícils de detectar arqueològicament, com carn, pells, etc. (RUIZ ZAPATERO 1983-1984, 56). El seu període d'activitat va directament lligat amb un percentatge important dels nombrosos fragments d'àmfora fenícia recuperats a les terrasses fluvials de la foia de Móra.

Aproximadament durant la mateixa època, colons fenicis de la Mediterrània occidental funden sa Caleta, a Eivissa, poblat en gran part dedicat a la transformació de galena argentífera i on quasi la totalitat de la ceràmica va ser fabricada a la zona de l'estret de Gibraltar (RAMON 1991, 138). Sens dubte estem davant d'un fenomen d'expansió protagonitzat pels fenicis del sud de la península ibèrica, que tant es podien assentar en comunitats de nova planta (sa Caleta) com en comunitats mixtes (Vinarragell, Saladares, Peña Negra...). Per tant, no seria estrany que un nucli d'aquest últim tipus fos situat prop de les boques de l'Ebre per tal d'aconseguir minerals, metalls, i segurament aliments i productes de primera necessitat aconseguits de les poblacions que ocupaven les terres de la riba, però utilitzant els grups indígenes, lògicament, més propers a ells, que coneixien i possiblement controlaven els mecanismes d'intercanvi.

La factoria d'Aldovesta podria anar lligada a l'evolució de sa Caleta, ja que aquesta s'abandona entorn del 575 aC per iniciar la colonització agrària de l'illa, és a dir, es passa d'un model precari, que depenia de l'exterior per a la seva subsistència, a un model autosuficient i plenament consolidat (RAMON 1991, 142). A banda de la presumpta crisi de les colònies fenícies del sud peninsular, aquesta reorganització econòmica i comercial havia de tenir importants conseqüències, una de les quals podia haver estat, poc després, l'abandonament de l'enclau d'Aldovesta. Naturalment, la desaparició del nucli d'aprovisionament de

materials d'importació fenicis havia de provocar una important disminució d'aquests riu amunt, la qual cosa queda ben reflectida en el registre arqueològic.

A principis del segle VI aC s'inicia la darrera fase del Barranc de Gàfols, caracteritzada per la construcció planificada d'un nucli protourbanístic, amb carrers rectilinis, cases rectangulars en bateria, parets aixecades mitjançant tovots, en alguns casos amb revestiments pintats i importants estructures comunitàries, com poden ser un forn o una gran cisterna. És evident, sens dubte, que el poblament de la foia de Móra en aquests moments està en procés de canvi, ja que aquest poblat representa la total sedentarització i el pas a una estructura productiva que, sense abandonar la ramaderia, dedica gran part dels seus esforços a feines agrícoles que, com suggereixen les abundants tenalles d'emmagatzematge, potser produïen un determinat excedent de producció.

Però el que és més interessant és que la ceràmica a torn procedent de la zona de l'estret de Gibraltar és present en un percentatge mínim, fins i tot residual, mentre que la resta de ceràmica a torn és una producció nova, de procedència desconeguda, caracteritzada per seguir models fenicis (tot i que es documenten algunes formes de filiació grega o indeterminada) però amb una pasta totalment diferent, i que, evidentment, no apareix a Aldovesta (ASENSIO *et al.* en premsa) i tampoc en els petits i nombrosos jaciments que havien documentat ceràmica fenícia, la qual cosa demostra que durant el segle VI aC la sedentarització estava plenament consolidada en aquesta zona.⁸

Sembla que malgrat la interrupció o reestructuració momentània del comerç fenici, també podem suposar que les zones que n'havien establert contacte anteriorment tendeixen a suplir amb una producció pròpia la falta de subministrament. Aquest fenomen es documenta en altres indrets com Vinarragell, Peña Negra o alt de Benimaquia, i un procés semblant es devia desenvolupar en l'enclau, encara desconegut, que prop de les boques de l'Ebre havia permès, en un principi, l'arribada de les importacions fenícies durant el segle VII. L'existència d'aquest nucli amb aquesta datació és suggerida pel fet que la fabricació d'aquestes imitacions a torn requereix un coneixement previ tant de les formes a reproduir com de les tècniques necessàries, condicions que només podien complir els propis semites o indígenes amb un perllongat contacte amb grups o comunitats fenícies (MALUQUER 1987, 30).

Desconeixem la data d'inici de la darrera fase constructiva dels poblats del Puig Roig i del Molar, però sembla que en aquests casos el procés d'erecció d'estructures protourbanístiques també pot associar-se directament amb el contacte amb els productes importats fenicis, i també segurament a la proximitat

7. Aquest model, en el qual una població costanera exerceix d'intermediària comercial entre el món colonial i el món indígena de l'interior té el seu reflex a la desembocadura del Roïna durant el segle VI aC, en una àrea i una època amb característiques molt similars (DIETLER 1989). De fet, el control indígena de les xarxes comercials terrestres ja és present en la colonització fenícia de les costes andaluses de la mediterrània durant el segle VIII aC (AUBET 1994: 280).

8. Cal dir, però, que ceràmiques molt similars han estat identificades en la necròpoli del Coll del Moro de Gandesa (RAFEL 1992) i en el poblat de la Moleta del Remei, Montsià (comunicació personal del Dr. Gràcia). Probablement una revisió dels materials de jaciments excavats d'antic portaria a la identificació en altres indrets d'aquest tipus ceràmic, o d'altres similars.

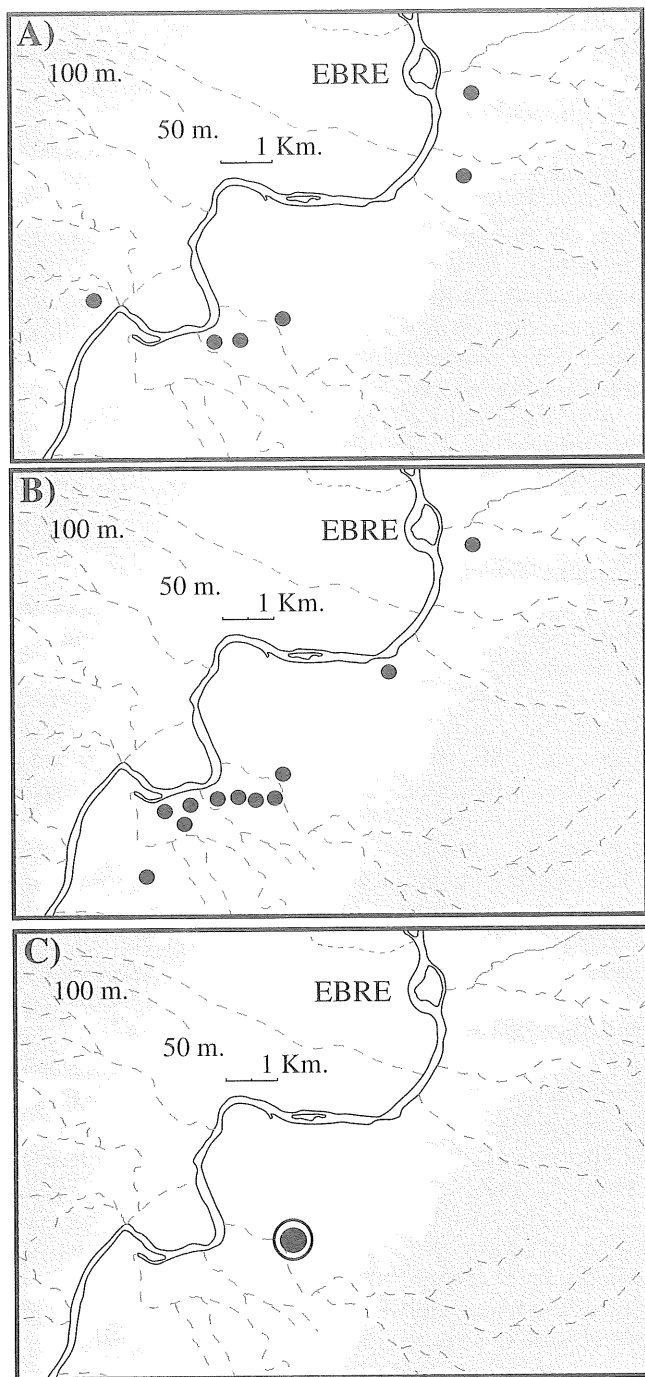


Figura 6. Evolució del poblament a l'extrem sud de la foia de Móra. A) Jaciments del bronze final (ceràmica acanalada), amb una clara pervivència del patró d'assentament prehistòric; B) Jaciments del primer ferro amb presència de ceràmica a torn fenícia, procés de colonització agrícola de la part baixa de la cubeta; C) Jaciment del Barranc de Gàfols, únic en documentar un tipus de ceràmica a torn posterior, de procedència indeterminada, i que representa un patró d'assentament concentrat i definitivament sedentaritzat.

i potencialitat productiva de les mines de galena argentífera de la conca del Siurana, cosa que podria explicar la major dimensió i importància d'aquests jaciments. Podem incloure en aquest procés determinades ceràmiques a torn recuperades en prospecció en el Molar, les quals semblen imitar morfològicament àmfores fenícies, però amb la pasta totalment diferent. Quant al Puig Roig, sembla que el seu moment final

és una mica anterior a l'última fase del Barranc de Gàfols, ja que, segons sembla, no s'ha documentat el nou tipus ceràmic a torn present en aquest jaciment, tot i que sí que es documenten imitacions indígenes a mà de prototipus fenícis tardans (GENERA 1993b, 151), fet que podria interpretar-se com una carència d'aquests mateixos prototipus.

Aquest intens període de reestructuració del poblament (i hem de suposar que també de reestructuració econòmica i social), acaba d'una manera sobtada. Els tres assentaments que conviuen durant els inicis del segle vi aC, el Barranc de Gàfols, el Puig Roig i el Molar (i potser també el poblat corresponent a la darrera fase de la Tosseta de Guiamets) són sobtadament abandonats, i d'una manera violenta, ja que un incendi els va destruir completament,⁹ i no van tornar a ser reocupats. De fet, no es tornarà a documentar cap resta arqueològica a la part baixa de la cubeta de Móra fins els primers indicis d'ocupació en el poblat ibèric del Castellet de Banyoles, ja a principis del segle iv aC.

Ibèric antic

L'estudi d'aquest període es veu dificultat per la quasi total falta de documentació arqueològica, ja que a part del jaciment excavat del Coll del Moro de la serra d'Almos (VILASECA 1953), només disposem de les dades de prospecció de tres jaciments més: el Coll Alt (BARBERÀ, SANMARTÍ 1976-1978), el Barranc de Rasquera 2 i la Roca del Sol 2, i en aquest dos últims casos és tracta només d'uns pocs fragments de ceràmica ibèrica pintada de filiació dubtosa.

Aquesta manca de dades contrasta amb la relativa riquesa arqueològica documentada en les boques de l'Ebre per aquest moment, ja que en una zona molt reduïda disposem de les necròpolis de l'Oriola, Mas de Mussols i Mianes, i dels assentaments de la Ferradura, Castell d'Amposta, Sant Jaume Mas d'En Serra o la Moleta del Remei. També contrasta amb la important documentació arqueològica respecte a l'ibèric antic disponible en la zona de les comarques de la Terra Alta i del Matarranya, amb jaciments tan importants com el Coll del Moro (Gandesa), Tossal Redó (Calaceit), la Gessera (Caseres), Sant Cristòfol (Maçalió), els Castellans (Calaceit) o Tossal del Moro (Pinyeres) (SANMARTÍ, PADRÓ 1976-1978).

Evidentment, aquest baix percentatge a la foia de Móra de jaciments datables entre el segle vi i principis del segle v aC potser és conseqüència d'una manca de prospecció, en part justificada pels indrets que habitualment ocupen, ja que, per exemple, els quatre jaciments documentats a la cubeta estan situats en elevacions de molt difícil accés.

Però malgrat aquesta circumstància, sembla que el pas a l'ibèric antic es caracteritza per un procés d'abandonament dels petits jaciments que ocupaven les primeres terrasses fluvials sobre la plana al·luvial, ja que cap d'aquests documenta un sol fragment ceràmic que pugui portar a pensar en una continuïtat de

9. En el cas del Molar, no està gens clar que hi hagués un incendi, tot i que la presència de tovots de fang, elements de difícil conservació si no són cremats, permet suposar-ho.

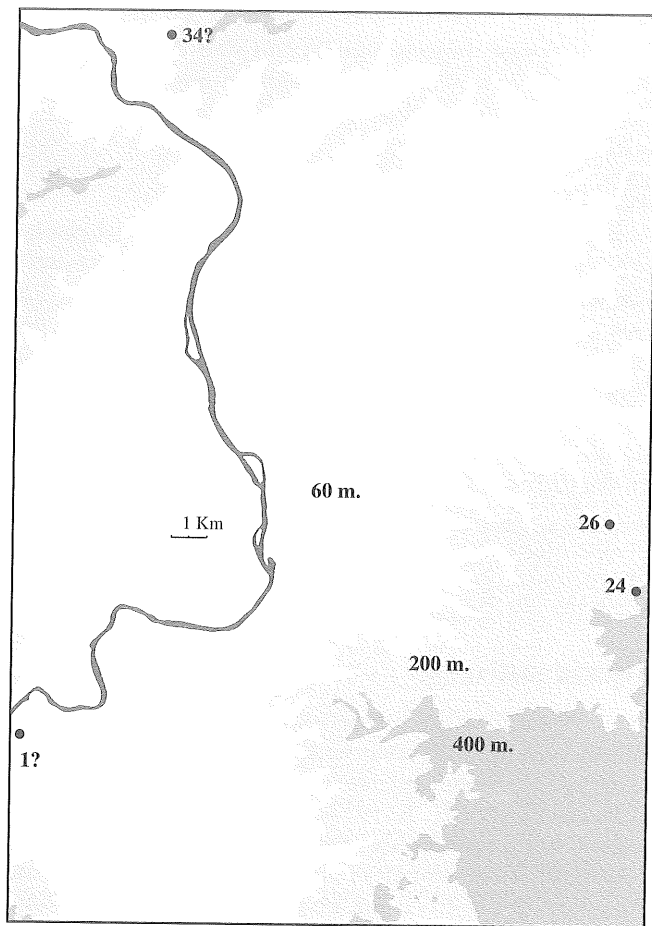


Figura 7: Mapa de distribució dels jaciments de l'ibèric antic: 1. Barranc de Rasquera 2?; 24. Coll Alt; 26. Coll del Moro de la Serra d'Almos; 34. Roca del Sol 2?

poblament. Ben al contrari, sembla produir-se una concentració en determinats llocs amb una evident finalitat de control del territori, la qual cosa porta a pensar que estem en un moment important de canvis socials i econòmics.

L'inici d'aquest període a mitjan segle vi aC es defineix per l'aparició de la primera producció a torn indígena o ceràmica ibèrica antiga, caracteritzada per la seva pasta lleugera i porosa i, sovint, per una pintura de color vinós que desapareix fàcilment. Aquestes peculiaritats es corresponen també amb el nou tipus ceràmic aparegut en el Barranc de Gàfols, tot i que es distingeixen clarament. Un dels trets diferenciadors entre els dos tipus radica en la peculiaritat que mentre una segueix els criteris morfològics de les ceràmiques colonials, la ceràmica ibèrica antiga desenvolupa aquests mateixos criteris i fins i tot crea formes noves (com per exemple l'urna d'orelletes).

Les excavacions en la necròpoli del Coll del Moro de Gandesa han posat de manifest la continuïtat entre l'horitzó fenici, la fase d'arribada d'un nou tipus ceràmic de procedència encara desconeguda¹⁰ i la presència, a mitjan segle vi aC, d'urnes de tancament hermètic pròpies de l'ibèric antic (RAFEL 1992, 102). Aquesta seqüència sembla que queda confirmada a l'àrea de la costa gràcies a les necròpolis de Mas de Mussol, l'Oriola i de Mianes (MALUQUER 1987; MUNILLA 1990, 142).

El material recuperat en l'assentament del Coll del Moro de la serra d'Almos permet una aproximació cronològica entorn del segle vi aC pel túmul, amb un *terminus ante quem* marcat per la presència d'un *kylix* àtic (500-475 aC), mentre que el poblat sembla que va romandre ocupat entre la segona meitat del segle vi i potser els primers anys del segle v aC, per la qual cosa no va existir gaire temps entre l'abandonament del poblat i l'erecció del túmul funerari. És evident la importància d'aquest poblat, ja que és un dels pocs que presenta una estratigrafia datable en el període ibèric antic, sense remocions i destruccions degudes al poblament de l'ibèric ple.

En el cas del Coll Alt sembla que es pot suposar una duració entre finals del segle vii i inicis del segle v aC, ja que es va recuperar una vora d'àmfora fenícia i un fragment d'un vas amb un broc a la part inferior de la panxa, idèntic a altres dos documentats en el veí jaciment del Coll del Moro de la Serra d'Almos.

Aquests darrers assentaments estan situats en indrets des d'on és fàcil controlar tant l'accés a la foia de Móra des de la costa passant per Tivissa, com gran part de la zona baixa de la conca del riu Siurana. Aquest fet, i la mateixa disposició dels poblats en els punts més alts, abonen la idea d'un poblament eminentment defensiu, amb un important grau de control del territori. Aquest control o jerarquització del territori, per lògica, sembla implicar una certa estructuració social, en la qual hi hauria un poder més centralitzat que en etapes anteriors, que a més disposaria d'una elit de guerrers. Aquesta suposició sembla corroborada per diversos elements, com la gran quantitat d'armament de ferro amortitzat en les necròpolis del curs inferior de l'Ebre, per l'aparició d'estructures de defensa amb nous sistemes poliorcètics desconeguts abans a la zona (Coll del Moro de Gandesa, Tossal de Moro de Pinyeres...) o pels nombrosos elements de prestigi recuperats en l'excavació del túmul de la Serra d'Almos construït sobre les restes abandonades d'aquest mateix poblat.

Tot i que defensem una profunda reestructuració social en aquests primers moments, aquesta "crisi" no influeix en el comerç d'intercanvi iniciat segles abans. Entre les restes del poblat són molt nombrosos els objectes de bronze, ferro, argent, pasta de vidre, ambre i petxines de *cardium*, i evidentment el mateix *kylix* àtic, conjunt de materials que demostren la continuïtat dels contactes amb les poblacions costaneres, tot i que l'origen d'aquests materials ja no és semita, sinó grec.

Així, entre finals del segle vi i principis del segle v aC potser cal parlar més d'un procés de reorganització en el qual desapareixen uns nuclis, n'apareixen d'altres i uns quants potser són abandonats temporalment, més que de l'existència d'un hiati cronològic.

Un jaciment clau per entendre aquest procés és el Coll del Moro de Gandesa, on sembla documentar-se, tot i que amb problemes (RAFEL 1992, 102), una continuïtat entre les darreres fases de les necròpolis i el començament del poblat, amb un horitzó caracterit-

10. Fins que no es realitzi una anàlisi de les pastes d'aquests conjunts ceràmics a torn, no podem concloure un mateix origen per a totes elles. En qualsevol cas, sí que semblen respondre al mateix fenomen de difusió.

zat per la preponderància de les ceràmiques a mà, en moltes ocasions imitant formes fenícies i ibèriques, cosa que indica que es tractava de productes foranis. En aquest sentit, cal recollir una proposta que interpreta tots aquests transcendents canvis com a producte de l'arribada de nous pobladors procedents de l'àrea costanera, fortament influïts pels anys de contacte directe amb el món colonial, i que van "renovar" el poblament de la zona, aportant un ús generalitzat del ferro, de la ceràmica a torn, de nous sistemes d'urbanisme, etc. (ARTEAGA *et al.* 1990, 156).

La fase final del poblat del Coll del Moro de la Serra d'Almos coincideix aproximadament amb l'inici del poblat del Coll del Moro de Gandesa; per tant, tot i no disposar de cap resta a la foia de Móra entre l'inici del segle v aC i les primeres restes documentades en el Castellet de Banyoles entorn del segle iv aC, hem de suposar que el poblament continuà amb la mateixa tònica d'ocupar indrets alts, molt difícils de documentar en prospecció, o bé existeix una fase més antiga, encara per documentar, en el poblat ibèric del Castellet de Banyoles.

Per finalitzar, el que és evident és que estem teoritzant a partir d'un registre arqueològic molt pobre, i que per tant no ens permet contrastar totes aquestes hipòtesis. Així, fins que no es localitzin i s'excavin un nombre suficient de nuclis corresponents a aquesta època no podrem avançar en la investigació.

Ibèric ple

Aquest llarg període comprès, a *grosso modo*, entre el 450 i el 200 aC,¹¹ sembla presentar en aquesta zona dues fases ben diferenciades considerant la quantitat d'informació arqueològica subministrada¹²:

1. Un primer moment, marcat pel final del poblat del Coll del Moro de la Serra d'Almos (i potser del Coll Alt) a inicis del segle vi que es pot perllongar fins ben entrat el segle iv aC gràcies al *kantharos* àtic de vernís negre documentat en el poblat ibèric del Castellet de Banyoles (PALLARÉS *et al.* 1987, 21). Aquesta fase es caracteritza per una absència total de documentació arqueològica a la cubeta de Móra d'Ebre. Poca cosa es podria dir d'aquest període sense moure'ns en el terreny de la suposició i sempre fent referència a materials d'importació apareguts en jaciments situats més enllà de la zona d'estudi. A més, hem de tenir en compte que aquests materials es caracteritzen per ser extremadament minoritaris i moltes vegades fora de context (ARTEAGA *et al.* 1990, 132), per la qual cosa hem de resignar-nos a pensar que la solució per aquest problema haurà de venir d'una documentació arqueològica molt més rigorosa i abundant.

Evidentment aquest esquema pot estar desfigurat per diferents motius, com per exemple per la dificultat de datar, i consegüentment identificar, els nivells corresponents al segle v aC, a causa de l'escassetat d'importacions (RAFEL *et al.* 1994, 34; ARTEAGA *et al.* 1990, 123) fet que evidencia la necessitat d'aconseguir cronologies més fiables de la ceràmica a mà de tradició

hallstàtica i de les primeres produccions a torn ibèriques (GRACIA, MUNILLA 1993, 229).

L'estat de la investigació a les àrees al voltant de la foia de Móra no són gaire encoratjadores, ja que, per exemple, a l'oest, el poblament de la Terra Alta en el segle v també és molt difícil d'identificar, en part a causa de l'absència total de ceràmiques d'importació, de la mateixa manera que succeeix a la zona corresponent al decurs del riu Ebre per l'estret de Barrufemes (DILOLI 1995, 108). Finalment, pel que fa a les zones al nord i a l'est de la cubeta, la documentació és pràcticament inexistent.

2. Un segon moment vindria definit pel període de vida del poblat ibèric del Castellet de Banyoles com a tal, entre el segon quart del segle iv aC i els voltants del 200 aC, en què aquest poblat representa gran part de la documentació arqueològica disponible a la foia de Móra durant l'ibèric ple. La resta de la documentació és constituïda per una sèrie d'assentaments menors (la majoria descoberts durant les darreres prospeccions) com són les Deveses 2, Caseta del Flaquet, la Moleta Rodona, Barranc de Gafols 2, Cementiri de Ginestar, Granges de Ginestar, punt quilomètric 47, lo Quiquet, Ermita de Santa Anna, Mas d'en Serrano, el conjunt Roca de l'Ortiga-Barber Medina-els Mugrons i el conjunt Castell de Miravet-Turó de la Torreta. Si bé semblen relativament nombrosos, els materials ceràmics són molt poc abundants i tenen una àrea de dispersió molt reduïda, fet que suggereix una certa activitat agrícola o ramadera en els assentaments de plana, mentre que la resta, situats en indrets alts estratègicament situats, probablement són enclavaments de control del territori.

De moment és difícil afirmar l'existència d'una ocupació anterior en el Castellet de Banyoles, d'altra part ja proposada (VILASECA *et al.* 1949, 53), però semblaria lògic suposar que l'indret més estratègic i privilegiat de tota la cubeta de Móra ja hauria estat regularment concorregut. A més, hem de considerar que la construcció d'unes estructures defensives del caire de les del Castellet,¹³ amb dues torres pentagonals i l'estructura d'un *epikampion* de filiació grega (PALLARÉS *et al.* 1987, 21), ha de respondre a les necessitats defensives d'una important població en procés de desenvolupament i, per tant, assentada amb anterioritat.

Només coneixem una petita part de l'estructura urbana del poblat, ja que tan sols es va excavar la part sud adjacent a l'accés, amb una superfície d'uns 1.200 m², mentre que la superfície total de la plataforma és aproximadament d'uns 42.000 m². Els treballs desenvolupats semblen definir aquesta estructura com una sèrie d'hàbitats adossats, de planta rectangular, agrupats en barris que ressegueixen el perímetre de la plataforma, deixant un gran espai central buit o plaça "pública". Aquesta disposició sembla confirmada pel

12. Val a dir que aquesta subdivisió en cap cas representa diferents nivells evolutius o canvis socioeconòmics o culturals, sinó que és el mateix estat de la investigació arqueològica, limitada pràcticament al coneixement d'un únic jaciment, el Castellet de Banyoles, cosa que obliga a realitzar aquest tipus de simplificació.

11. Un estudi sobre les diferents cronologies proposades per aquesta zona es pot consultar a GRACIA, MUNILLA 1993: 214.

resultat d'una excavació d'urgència (CODEX 1993a), ja que les rases efectuades en el centre de la plataforma van donar resultat negatiu, tot i que cal ser prudents davant de la poca fiabilitat d'aquest sistema d'excavació.

En qualsevol cas, estem parlant d'un hàbitat de grans dimensions, protegit per unes potents defenses i situat en el punt central de la cubeta, dominant tant el riu com les planes adjacents. És ben evident que en aquest indret estava situada la seu d'un poder altament jerarquitzat, tal com demostren els importants tresors recuperats o la mateixa construcció d'un sistema defensiu aliè als coneixements indígenes dels segles IV i III a.C.

Les intenses prospeccions desenvolupades no han aconseguit documentar cap altre assentament de l'ibèric ple, ni tan sols de dimensions més reduïdes, però sí que han aconseguit identificar unes restes molt escadusseres (a vegades, ho hem de confessar, pràcticament menyspreables) recuperades en dos tipus de localitzacions ben diferenciades.

En el primer cas es tracta de fragments ceràmics dispersos, apareguts sobre les primeres terrasses fluvials del riu Ebre, que sens dubte ens parlen d'una activitat agrícola o ramadera desenvolupada en aquesta zona, però que en cap cas van donar lloc a un establiment important, sinó que més aviat són restes de petites cabanes de pastors o agricultors. Podem incloure dintre d'aquesta categoria els "jaciments" de les Deveses 2, Caseta del Flaquet, Barranc de Gàfols 2, Cementiri de Ginestar, Granges de Ginestar o Mas d'en Serrano.

En el segon cas es tracta de jaciments situats a major distància del Castellet de Banyoles, però sempre localitzats sobre turons o alçades de fàcil defensa i amb un gran domini visual de tota la plana, i el que és més interessant, del Castellet de Banyoles. Així, malgrat la poca representativitat de la documentació, sembla configurar-se una xarxa de punts de guaita que té com a base indrets com lo Quiquet, la Moleta Rodona, l'ermita de Santa Anna, el conjunt al voltant dels Mugrons i el conjunt Castell de Miravet-Turó de la Torreta, totalment supeditats al poblat central del Castellet de Banyoles.

En un modest intent d'anàlisi del territori, fóra lògic suposar que la zona de captació del Castellet de Banyoles, entesa com l'àrea global de la qual obtindrien tota mena de recursos i paral·lelitzable amb el seu abast visual efectiu, ha de coincidir amb el conjunt de la vall formada per la foia de Móra, atesa la seva posició central i les característiques morfològiques de la cubeta.

Quant al territori d'explotació, en aquest cas entès com la zona accessible habitual dels seus ocupants, és una àrea que ha estat calculada entorn d'un radi de 6 km per a hàbitats agrícoles mediterranis, factor que hem corregit a causa d'una important distorsió topogràfica, a la probable variació del curs del riu i

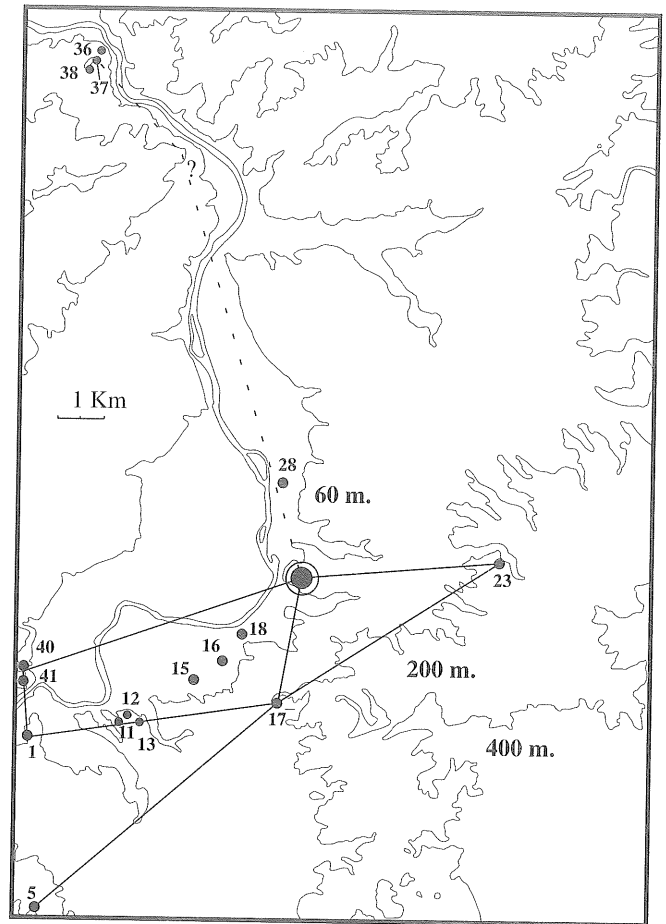


Figura 8. Localització dels jaciments de l'ibèric ple a la foia de Móra, amb indicació de la visibilitat entre la xarxa de punts de guaita i el Castellet de Banyoles, i la probable àrea d'explotació d'aquest poblat: 1. Barranc de Rasquera 2; 5. Moleta Rodona; 11. les Deveses 2; 12. Caseta del Flaquet; 13. Barranc de Gàfols 2; 15. Cementiri de Ginestar; 16. Granges de Ginestar; 17. lo Quiquet; 18. Punt quilomètric 47; 20. Castellet de Banyoles; 23. Ermita de Santa Anna; 28. Mas d'en Serrano; 36. Roca de l'Ortiga; 37. Barber Medina; 38. els Mugrons; 40/41. Turó de la Torreta - Castell de Miravet.

al tipus de sòl, afegint dos quarts d'hora més de camí per a cada 300 metres d'altitud, i utilitzant el mapa geològic per determinar les terres potencialment més aptes per al conreu. Una vegada realitzats aquests càlculs, els límits de la zona d'explotació engloben els petits jaciments de plana esmentats, cosa que permet suggerir que aquests últims són producte de l'activitat agrícola dels pobladors del Castellet, sense que de moment poguem suposar l'existència d'hàbitats secundaris.

Quant als enclavaments de control del territori, la seva intervisibilitat posa en evidència la interconnexió entre ells, la mateixa jerarquia del poblat central i alhora reafirma la impressió de delimitar el seu territori de captació i probable àrea de control polícticomilitar.

Aquest patró d'assentament, amb un poblat situat estratègicament sobre el riu Ebre i amb una xarxa de punts de guaita subordinats, té el seu reflex riu avall, on el poblat del Castellot de la Roca Roja, durant la mateixa època, desenvolupa una funció similar, tot i que en aquest cas la compartimentació de l'estreta vall va provocar un poblament més dispers situat a les cotes

13. Tot i que s'havia proposat una datació propera al segle IV a.C. per la presència d'un fragment àtic de figures roges en el reompliment d'una clavaguera associada a les torres defensives (PALLARÉS 1984: 157) les torres pentagonals al món grec sembla que no són anteriors al s. III a.C.

baixes, però també unit visualment gràcies a una xarxa de punts de guaita (MASCORT *et al.* 1990, 174; DILOLI 1995, 109).

Malauradament queda una zona, al nord de la foia de Móra (concretament als voltants de la conca del Siurana i zones adjacents) sense cap mena de documentació arqueològica i on, per tant, no podem aplicar cap patró o model. A això hem d'afegir la nul·la documentació referent a la més que probable existència d'explotacions mineres ibèriques aprofitant les menes de galena argentífera d'aquesta zona, cosa que podem suposar anava en benefici dels pobladors del Castellet, atesa l'abundància de plata i plom entre els tresors apareguts (mineralogia pròpia de la regió). Aquest buit pot ser provocat per diversos motius, sens dubte el més important dels quals és la dificultat de desenvolupar una prospecció en aquesta àrea tan abrupta. Però també és possible que la part més oriental estigués sota la influència o el control de poblats ibèrics situats en el límit de la zona d'estudi. Ens referim als poblats ibèrics de la Serra de l'Espasa (Capçanes) i de la Miloquera (Marçà), i tot i que en el primer cas sembla tractar-se d'un poblal ibèric tardà, d'època tardorepublicana,

el segon, totalment inèdit, sembla correspondre a l'ibèric ple o és fins i tot més antic.

La desaparició d'aquest sistema de poblament va directament lligada a la fi del poblal ibèric del Castellet de Banyoles, datada a les acaballes del segle III aC. L'excavació del poblal va permetre documentar un únic nivell de destrucció i abandonament, totalment assimilable amb els esdeveniments provocats pels combats de la segona guerra púnica descrits en les fonts escrites, tot i que sembla que determinats sectors podrien haver estat reocupats esporàdicament fins a finals del segle II aC (ASENSIO *et al.* 1996, 187).

La fi d'aquesta estructura centralitzada i la implantació de nous sistemes d'explotació del territori va representar l'abandonament progressiu dels petits establiments associats, malgrat que el canvi definitiu no es va produir fins una data avançada del segle I aC.

Jaume Noguera

Becari FPI. Universitat de Barcelona, Departament de Prehistòria, Història Antiga i Arqueologia
C/ Baldiri i Reixac s/n, 08028 Barcelona

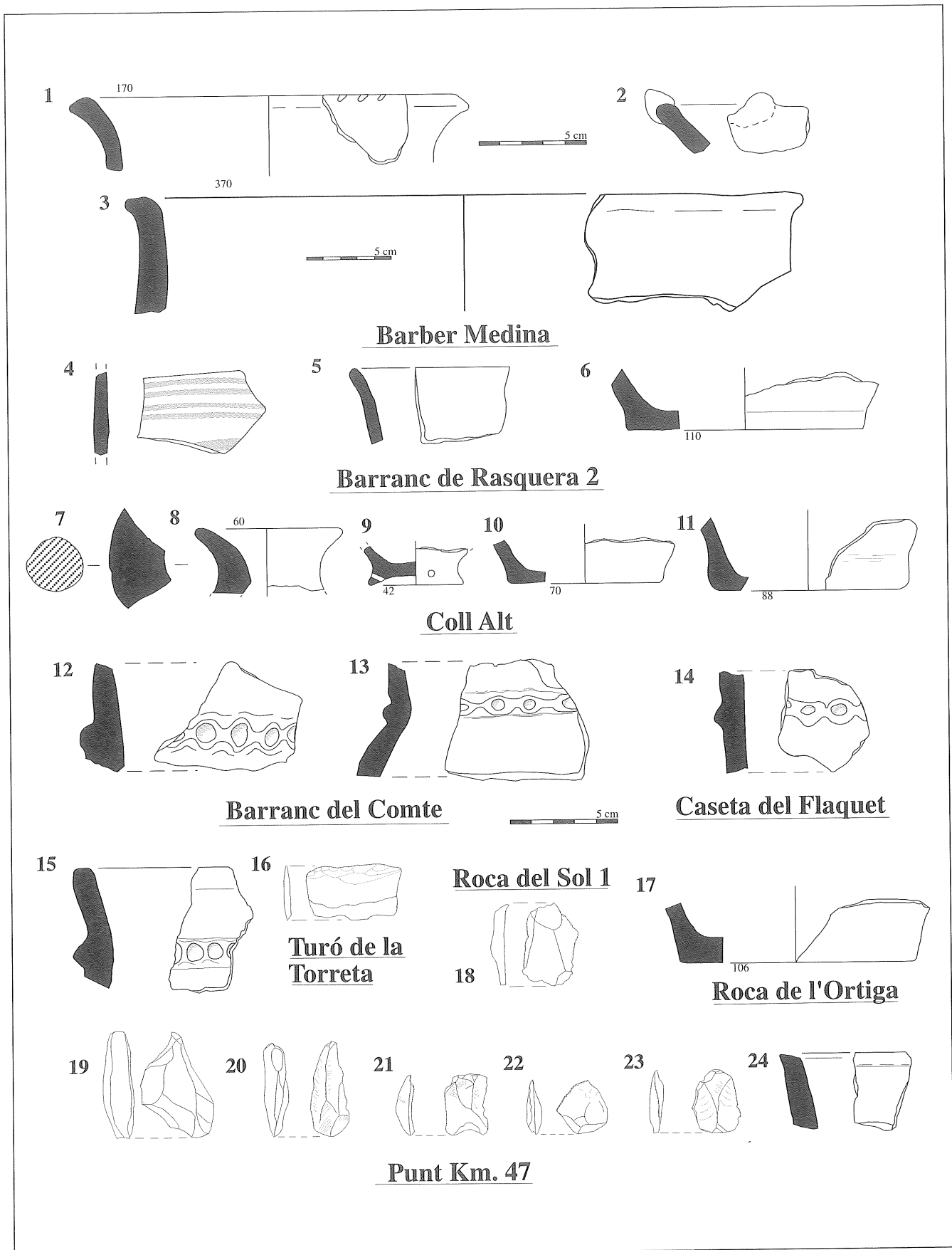
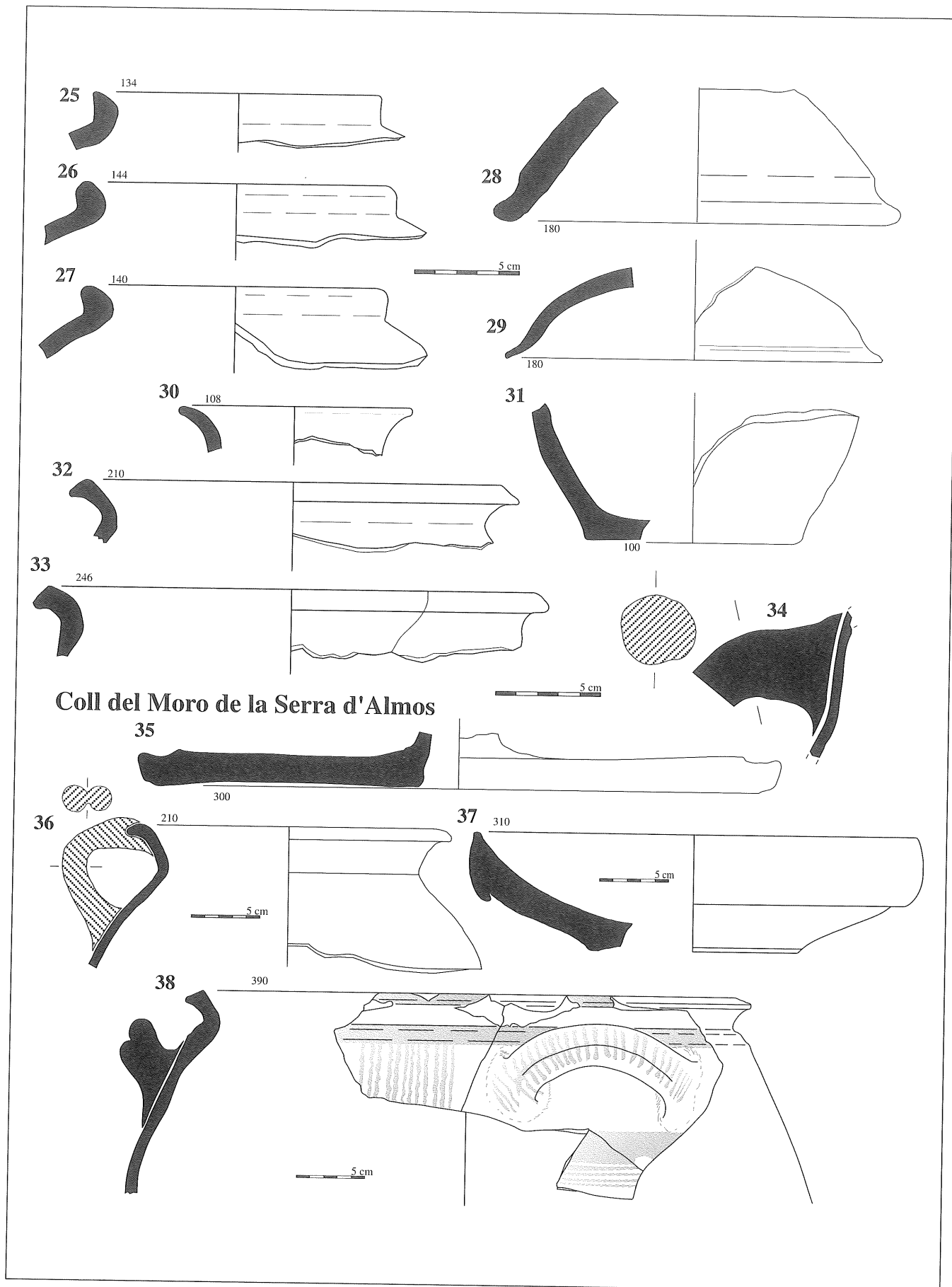


Figura 10. 1, 2 i 3. Vores a mà; 4. Paret de ceràmica ibèrica, probablement antiga, amb restes de decoració pintada; 5. Vas fet a mà; 6. Base plana d'un vas a mà; 7. Nansa d'àmfora fenícia; 8. Agafador de tapadora fet a mà; 9. Petit vaset fet a mà, amb el peu elevat; 10 i 11. Ceràmica feta a mà; 12, 13 i 14. Fragments de parets a mà, decorades amb cordons impresos; 15- ceràmica a mà; 16. Sílex, làmina de dors amb troncadura distal, amb retocs directes simples i amb clara pàtina del treball de cereals; 17. Ascla de sílex; 18. Ceràmica a mà; 19. Sílex, rascadora lateral; 20. Ascla de sílex; 21 i 22. Sílex, ascles corticals; 23. Làmina de dors fragmentada de sílex, amb retocs marginals abruptes; 24. Ceràmica a mà.



Coll del Moro de la Serra d'Almos

Figura 11. 25. Àmfora fenícia; 26 i 27. Àmfores ibèriques antigues; 28 i 29. Tapadores a mà; 30. Gerra a mà; 31. Petita gerra de ceràmica a mà; 32 i 33. Vasos ibèrics antics, del tipus "coll de cigne"; 34. Nansa d'àmfora ibèrica, a imitació de les àmfores fenícies; 35. Tapadora plana a mà; 36. Gerra del tipus "coll de cigne"; 37. Morter, versemblantment púnic; 38. Gerra ibèrica del tipus "coll de cigne".

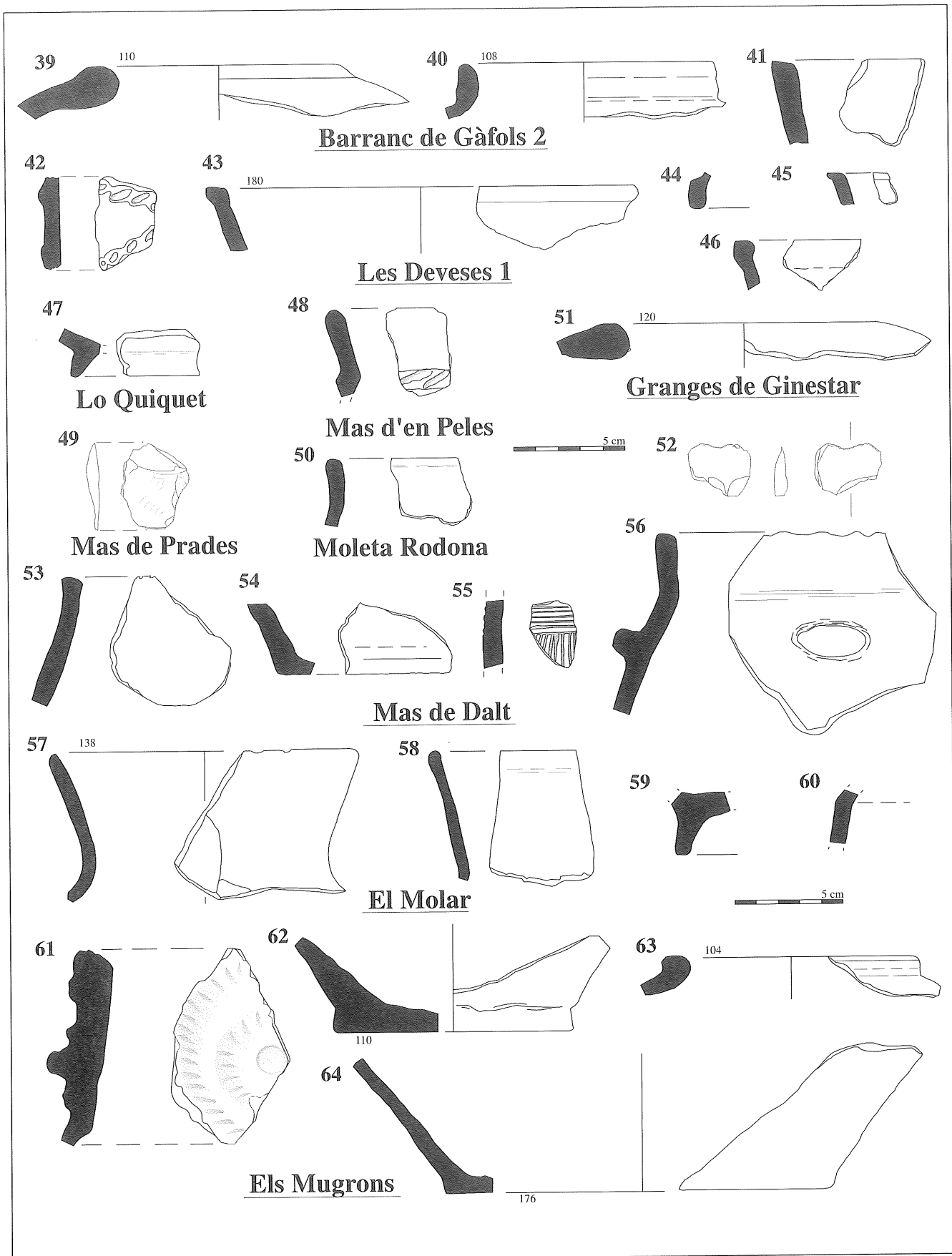


Figura 12. 39. Àmfora ibèrica; 40. Àmfora fenícia; 41-46. Ceràmica a mà; 47. Camp. A, possible Lamb. 27 (300-50 a.C.) o Lamb. 8 (150-100 a.C.); 48 i 50. Ceràmica a mà; 49- sílex, rascadora lateral; 51- àmfora ibèrica; 52- ascla de sílex; 53, 54 i 56- ceràmica a mà; 55. Paret de ceràmica a mà epicampaniforme; 57 i 58. Vores de gerres a mà; 59. Peu anul·lar fet a mà; 60. Carena de l'espatlla d'àmfora fenícia; 61. Fragment a mà decorat amb dos cordons concèntrics aplicats i un botó central; 62. Ceràmica a mà; 63. Àmfora ibèrica; 64. Ceràmica a mà.

Bibliografia

- ALAMINOS *et al.* 1991
A. ALAMINOS, M. OJUEL, J. SANMARTÍ i J. SANTACANA, "Algunas observaciones sobre el comercio colonial en la costa central y meridional de Catalunya en época arcaica", *La presencia de material etrusco en la Península Ibérica*, Universitat de Barcelona, 275-294.
- AGUAYO *et al.* 1995
P. AGUAYO, O. GARRIDO, B. PADIAL, "Una ruta terrestre alternativa al paso del estrecho en época orientalizante: constatación arqueológica", *Actas del II Congreso Internacional "El Estrecho de Gibraltar"*; 85-97, Ceuta, 1990.
- ARTEAGA *et al.* 1990
O. ARTEAGA, J. PADRÓ i E. SANMARTÍ, "El poblado ibèric del Tossal del Moro de Pinyeres (Batea, Terra Alta, Tarragona)" *Monografies Arqueològiques*, 7, Diputació de Barcelona, 1990.
- ASENSIO *et al.* 1994-96a
D. ASENSIO, M^a C. BELARTE, C. FERRER, J. NOGUERA, J. SANMARTÍ i J. SANTACANA, "El jaciment del Barranc de Sant Antoni (Ginestar, Ribera d'Ebre)", *Gala*, 3-5, 231-246.
- ASENSIO *et al.* 1994-96b
D. ASENSIO, M^a C. BELARTE, C. FERRER, J. NOGUERA, J. SANMARTÍ i J. SANTACANA, "El poblament de les comarques del curs inferior de l'Ebre durant el Bronze Final i la Primera Edat del Ferro", *Gala*, 3-5, 301-317.
- ASENSIO *et al.* en premsa
D. ASENSIO, M. C. BELARTE, J. SANMARTÍ, J. SANTACANA, "Las cerámicas fenicias y de tipo fenicio del yacimiento del Barranc de Gàfols (Ginestar, Ribera d'Ebre, Tarragona)", *IV Congreso Internacional de Estudios fenicios y púnicos*, Cádiz, 1995.
- ASENSIO *et al.* 1996
D. ASENSIO, X. CELA, C. FERRER, "Els materials ceràmics del poblament ibèric del Castellet de Banyoles (Tivissa). Col·lecció Salvador Vilaseca de Reus", *Pyrenae*, 27, 163-191.
- AUBET 1993
M. E. AUBET, "El comerç fenici i les comunitats del ferro a Catalunya", *El poblament ibèric a Catalunya, Laietania*, 8, 23-40.
- AUBET
M. E. AUBET, *Tiro y las colonias fenicias de Occidente*. Barcelona, Crítica, 1994.
- BARBERA, SANMARTÍ 1976-1978
J. BARBERÀ i E. SANMARTÍ, "Nota acerca del poblado protohistórico del Coll Alt (Tivissa, Ribera d'Ebre, Tarragona)", *Ampurias*, 38-40, 289-294.
- BELARTE *et al.* 1994
M^a C. BELARTE, M. T. MASCORT, J. SANMARTÍ, J. SANTACANA, "L'assentament protohistòric del barranc de Gàfols (Ginestar, Ribera d'Ebre)", *Tribuna d'Arqueologia* 1992-1993, 63-72.
- BELARTE 1997
M^a C. BELARTE, "Arquitectura domèstica i estructura social a la Catalunya protohistòrica", *Arqueomediterrània*, 1, 1997, Treballs de l'Àrea d'Arqueologia de la Universitat de Barcelona.
- CARTA ARQUEOLÒGICA 1987
Carta Arqueològica Ribera d'Ebre, Arxiu d'Inventari del Patrimoni Arqueològic de Catalunya, Servei d'Arqueologia, realitzada l'any 1987.

CASTRO 1994

P. CASTRO, *La sociedad de los Campos de Urnas en el nordeste de la Península Ibérica. La necrópolis de El Calvari (El Molar, Priorat, Tarragona)*, BAR International Series, 592.

CODEX 1993a

CODEX, "Campanya de delimitacions arqueològiques en el Castellet de Banyoles, Tivissa (Ribera d'Ebre)", memòria inèdita, Servei d'Arqueologia de la Generalitat de Catalunya.

DIETLER 1989

M. DIETLER, "Greeks, Etruscans, and thirsty barbarians: Early Iron Age interaction in the Rhone Basin of France", *Centre and Periphery, comparative studies in archaeology*, T. C. Champion, ed., 137-141.

DILOLI 1995

J. DILOLI, "Anàlisis del poblament en època ibèrica al curs inferior de l'Ebre (Baix Ebre-Montsià)", *Revista d'Arqueologia de Ponent*, 5, 99-124.

ESPADALER *et al.* 1983

M. ESPADALER, L., PALANQUES, J. M. SOLIES, M. VILALTA, "Informe de les excavacions d'urgència al jaciment del Molló (Móra la Nova, Ribera d'Ebre)", memòria d'excavacions inèdita.

GAROLA 1980

C. GAROLA, "El Turó de la Torreta (Miravet, Ribera d'Ebre)", *Butlletí Arqueològic de Tarragona*, V-2, 23-44.

GENERA 1993b

M. GENERA, *Protohistòria del Priorat. El poblat del Puig Roig del Roget, el Masroig (el Priorat)*, Ajuntament de Masroig, 1993.

GRACIA, MUNILLA 1993

F. GRACIA i G. MUNILLA, "Estructuración cronocupacional del poblamiento ibérico en las comarcas del Ebro", *El poblament ibèric a Catalunya, Laietania*, 8, 209-255.

MALUQUER 1987

J. MALUQUER DE MOTES, *Catalunya. Baix Ebre*, Programa de Investigaciones Protohistóricas, Institut d'Arqueologia i Prehistòria, Barcelona, 1987.

Mapa de cultivos 1989

Mapa de Cultivos y Aprovechamientos, "Hoja 471, Móra d'Ebre (Tarragona), escala 1: 50.000", Ministerio de Agricultura Pesca y Alimentación, Madrid, 1989.

Mapa geológico 1981

Mapa Geológico de España, "Hoja 471, Mora de Ebro, escala 1: 50.000", Instituto Geológico y Minero de España, Madrid, 1981.

Mapa topográfico 1965

Mapa Topográfico de España, "Hoja 471, Mora de Ebro: Cuarto I (Móra la Nueva); Cuarto II (Tivissa); Cuarto III (Benisanet); Cuarto IV (Móra de Ebro), escala 1: 25.000", *Cartografía Militar de España*, Servicio Geográfico del Ejército, Madrid, 1965.

MASCORT *et al.* 1990

M. T. MASCORT, J. SANMARTÍ i J. SANTACANA, "Noves aportacions sobre el poblament protohistòric a les comarques del curs inferior de l'Ebre. Els resultats de la campanya de prospecció desenvolupada l'any 1988", *La romanització del Pirineu. 8è Col·loqui d'Arqueologia de Puigcerdà*, Puigcerdà, 1988, 165-174.

MASCORT *et al.* 1991

M. T. MASCORT, J. SANMARTÍ i J. SANTACANA, *El jaciment protohistòric d'Aldovesta (Benifallet) i el comerç fenici arcaic a la Catalunya meridional*, Institut d'Estudis Tarraconenses Ramon Berenguer IV, Tarragona, 1991.

MAYA 1993

J. L. MAYA, "En torno al origen del mundo ibérico catalán: problemas de sustrato", *El poblament ibèric a Catalunya, Laietania*, 8, 9-19.

MUNILLA 1990

G. MUNILLA, "Elementos de influencia etrusca en los ajuares de las necrópolis ibéricas", *La presencia de material etrusco en la Península Ibérica*, Universitat de Barcelona, 107-175.

PALLARÉS 1984

R. PALLARÉS, *El poblamiento ibérico de las comarcas de Tarragona (el Castellet de Banyoles, Tivissa, Ribera d'Ebre)*, tesi doctoral inèdita, Universitat de Barcelona, 1984.

PALLARÉS *et al.* 1987

R. PALLARÉS, F. GRACIA, G. MUNILLA, "El desarrollo del comercio del vino en el curso inferior del Ebro entre los siglos IV aC y III dC", *I Col·loqui d'Arqueologia Romana; El vi a l'antiguitat, economia, producció i comerç al mediterrani occidental*, 17-31.

RAFEL 1992

N. RAFEL, "Produccions ceràmiques orientalizants a la necròpolis del Coll del Moro de Gandesa", *Miscel·lània Arqueològica a Josep M. Recasens*, 97-104.

RAFEL 1994

N. RAFEL, M. BLASCO i F. PUIG, "El Coll del Moro, un recinte ibèric fortificat. Campanyes 1982-83 (Gandesa, Terra Alta)", *Memòries d'Intervencions Arqueològiques a Catalunya*, 8, Generalitat de Catalunya, Departament de Cultura.

RAMON 1991

J. RAMON, "Las ánforas púnicas de Ibiza", *Trabajos del Museo Arqueológico de Ibiza*, 23.

RAMON 1995

J. RAMON, *Las ánforas fenicio-púnicas del mediterráneo central y occidental*, col·l. Instrumenta, 2, Publicacions de la Universitat de Barcelona.

ROVIRA, SANTACANA 1980

J. ROVIRA i J. SANTACANA, "Reflexiones sobre 'economía' prehistórica aplicada a los grupos culturales del este peninsular: el modo doméstico de producción", *Informació Arqueològica*, 33-34, 48-52.

- ROVIRA, SANTACANA 1982
J. ROVIRA i J. SANTACANA, *El yacimiento de La Mussara (Tarragona). Un modelo de asentamiento pastoril en el Bronce Final de Cataluña*, Monografies Arqueològiques, 2.
- RUIZ ZAPATERO 1983-84
G. RUIZ ZAPATERO, "El comercio protocolonial y los orígenes de la iberización", *Kalathos*, 3-4, 51-70.
- RUIZ ZAPATERO, FERNÁNDEZ MARTÍNEZ 1984
G. RUIZ ZAPATERO i V. M. FERNÁNDEZ MARTÍNEZ, "Patrones de asentamiento en el Bajo Aragón protohistórico", *Arqueología Espacial*, 4, 43-63.
- RUIZ ZAPATERO 1985
G. RUIZ ZAPATERO, *Los Campos de Urnas del N.E. de la Península Ibérica*, Madrid, Universidad Complutense.
- RUIZ ZAPATERO 1992
G. RUIZ ZAPATERO, "Comercio protohistórico e innovación tecnológica: la difusión de la metalurgia del hierro y el torno del alfarero en el NE. de Iberia", *Gala*, 1, 103-116.
- SANMARTÍ, PADRÓ 1976-1978
E. SANMARTÍ i J. PADRÓ, "Ensayo de aproximación al fenómeno de la iberización en las comarcas meridionales de Cataluña", *Simposi Internacional. Els Orígens del Món Ibèric. Ampurias*, 38-40, 157-176.
- SANZ 1973-1974
M. SANZ, "Población ibérica del valle del Ebro", *Butlletí Arqueològic de Tarragona*, 1973-1974, 11-22.
- VILASECA 1939
S. VILASECA, "Dos nuevas cuevas prehistóricas de Tivissa", *Ampurias*, I, 159-185.
- VILASECA 1943
S. VILASECA, *El poblado y necrópolis prehistórica de Molà (Tarragona)*, Acta Arqueològica Hispànica, I.
- VILASECA *et al.* 1949
S. VILASECA, J. DE C. SERRA RÀFOLS i L. BRULL, "Excavaciones del Plan Nacional en el Castellet de Banyoles de Tivissa (Tarragona)", *Informes y Memorias de la Comisión General de Excavaciones Arqueológicas*, 20.
- VILASECA 1953
S. VILASECA, *Coll del Moro. Poblado y túmulo posthallstáticos en Serra de Almors, término de Tivissa (Bajo Priorato)*, Valencia: Instituto de Estudios Ibéricos y Etnología Valenciana, 1953.
- VILASECA 1954
S. VILASECA, *Nuevos yacimientos tarraconenses de cerámica acanalada*, Tarragona: Instituto de Estudios Tarraconenses Ramon Berenguer IV, 1954.
- VILASECA 1956
S. VILASECA, "El campo de urnas de la Tosseta (Guiamets)", *IV Congreso Internacional de Prehistoria y Protohistoria*, Madrid, 1954, 841-856.
- VILASECA 1973
S. VILASECA, *Reus y su entorno en la prehistoria*, Reus: Asociación de Estudios Reusenses, 1973.