

Peus ceràmics reixats de tradició mediterrània en els CU de l'edat del ferro a Catalunya

Este breve artículo llama la atención sobre una serie de piezas cerámicas con pies calados que se han venido documentando en contextos de los campos de urnas tardíos catalanes. Se trata de piezas extrañas a la tradición de los CU y que, en cambio, tienen claras influencias mediterráneas. Aparecen en contextos fechables entre mediados del siglo VII aC y el primer cuarto del siglo VI aC y claramente relacionados con los contactos comerciales fenicios.

Palabras clave: Comercio fenicio, C.U. tardíos, vasos cerámicos con pies calados.

This brief paper deals with some pottery forms with openworked foods which have been found in cultural contexts of the late Urnfield in Catalonia (NE of Spain). This kind of items is dated between the middle of the seventh century and the first quarter of the first century B.C. They are not of Urnfield tradition but of Mediterranean one and they are always in contexts related to the arrival of phoenician imports.

Key words: Phoenician trade, Late Urnfield, pottery vessels with openworked foods.

Amb les breus línies que segueixen volem cridar l'atenció sobre una sèrie de peces ceràmiques amb peus o suports reixats trobades en contextos dels CU tardans a Catalunya. Aquests reixats, que no tenen res a veure amb la tradició CU, tenen unes cronologies centrades entre mitjan segle VII aC i el primer quart del VI aC i apareixen en contextos vinculats a l'arribada d'aportacions mediterrànies sobre el substrat CU de la mà dels fenicis.

Els suports reixats sorgeixen a la Mediterrània centrooccidental com una llunyana, però clara, derivació de prototipus xipriotes i llevantins. En el cas italià, Colonna (1977) proposà en el seu moment una mediació euboica per a la importació d'un suport ceràmic reixat geomètric del fòrum de Roma; avui, a la llum dels coneixements sobre Pithecusa, caldria potser matisar aquesta mediació, així com el caràcter

de la manufactura del suport que, a la llum de la nova troballa d'una altra peça d'aquest tipus a la necròpolis del Casale del Fosso de Veio (t. 884), sembla més aviat correspondre a una producció pithecusana situable en els decennis posteriors a mitjan segle VIII aC (F. DELPINO dins CRISTOFANI 1985: 76). En el cas hispànic els reixats acompanyen invariablement les tapadores dels *thymiateria* de bronze, entre els més notoris els de Safara (ALMAGRO GORBEA 1976 i 1977: 246 i ss) i Càstulo (BLÁZQUEZ 1975: 263-270), de clara ascendència xiprooriental, tot i que no estigui de més mencionar les tapadores ceràmiques dels *thymiateria* jonio-foceus d'Empúries (ALMAGRO BASCH 1964: 52, fig. 22).

Les troballes en contextos dels CU catalans a què hem fet referència més amunt són les següents:

— Una urna feta a mà (H= c. 228 mm), enquadrible en el període Vilaseca III, amb peu anular reixat, amb perforacions subquadrangulars, provinent de la necròpolis de la Pena a Torregrossa (Lleida) (figura 1). Aquest tipus d'urnes apareixen associades en aquest jaciment a fíbules de doble ressort i de ressort bilateral, anells de bronze, denes helicoidals també de bronze i un fragment de braçalet de ferro (GALLART 1988: 12-13, làms. I, 3 i VI).

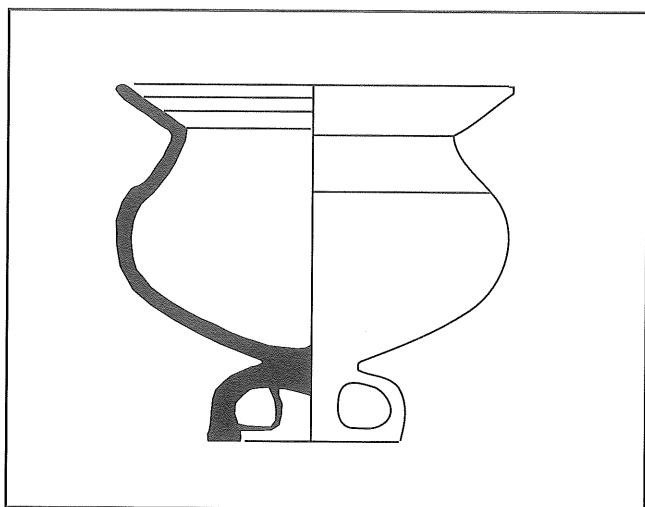


Figura 1

— Una urna a mà de la qual solament es conserva el peu anular reixat (diàmetre=100 mm), amb perforacions quadrangulars, apareguda en l'estructura tumular C.2 de la necròpolis del Coll del Moro de Gandesa (Tarragona), datable en la fase 2 d'aquest jaciment, entre 650 aC i 575 aC (RAFEL 1991: 9, 151) (figura 2).

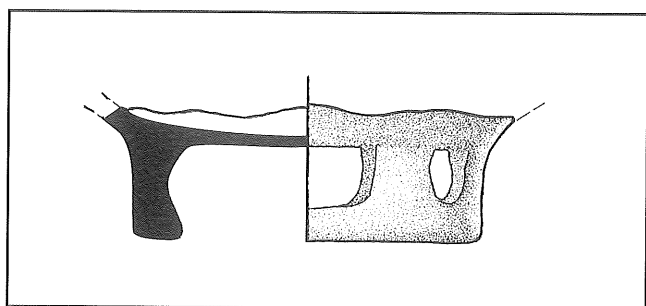


Figura 2

— Urna completa (H= 244 mm), que constituïa l'ossera de l'estructura tumular T.3 de la citada necròpolis del Coll del Moro. Es tracta d'un vas a mà amb acabat polit, de perfil ovoide-globular amb tendència bicònica, vora exvasada de llavi recte i decoració geomètrica incisa i impresa. Presenta un peu anular alt amb vuit perforacions triangulars (figura 3). Igual que l'anterior se situa en la fase 2 de la necròpolis (RAFEL 1991: 42-47, 170-171).

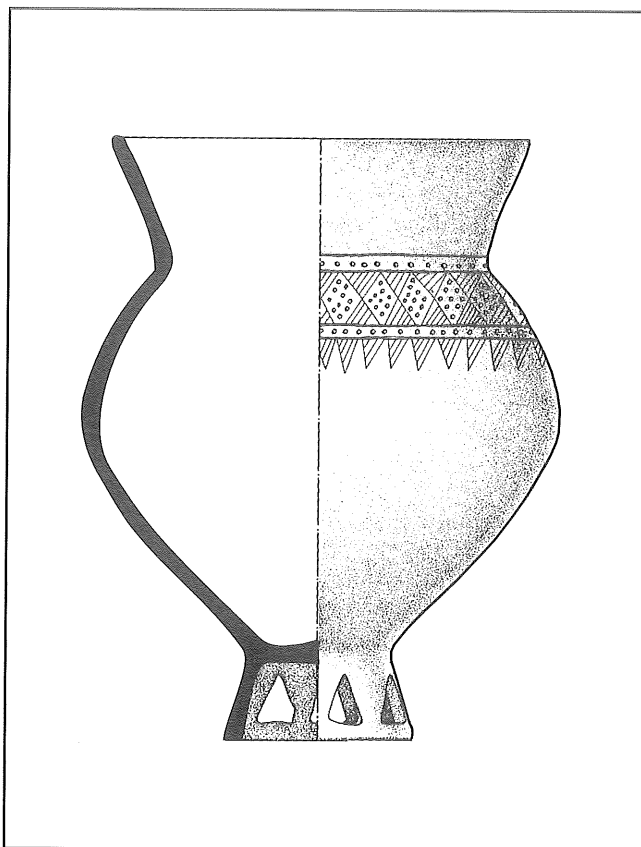


Figura 3

— Plat d'engalba vermella fenici fet al torn (H= c. 140 mm), amb un peu-suport reixat, de perfil oblic, amb perforacions romboidals (figura 4). Prové de l'estructura tumular M.6 de la necròpolis del Coll del Moro i s'adscriu també a la seva fase 2. El material metàl·lic associat —tot de bronze— és prou significatiu: un braçalet obert de secció circular, tres tipus diferents de cadenetes, un penjoll amb apèndix esferoïdal, que penja d'una d'aquestes cadenetes, un element en forma de 8 o doble anell que uneix dos fragments de cadeneta i uns fragments de làmina de tipologia no identificable (RAFEL 1991: 88-93 i 1997: 106).

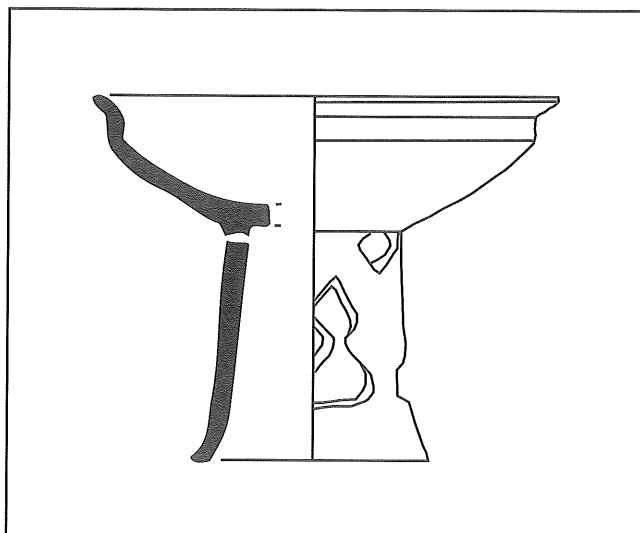


Figura 4

— Un vas fet a mà, trobat en molt mal estat de conservació (H= c. 570 mm), corresponent a una imitació d'un *pithos* fenici del tipus anomenat Cruz del Negro, amb peu-suport cilíndric, reixat, molt alt, amb grans perforacions (figura 5). Prové de la coneguda tomba 184 d'Agullana (PALOL 1958: 154, fig. 166, 16), datada de la darrerria del segle VII aC.

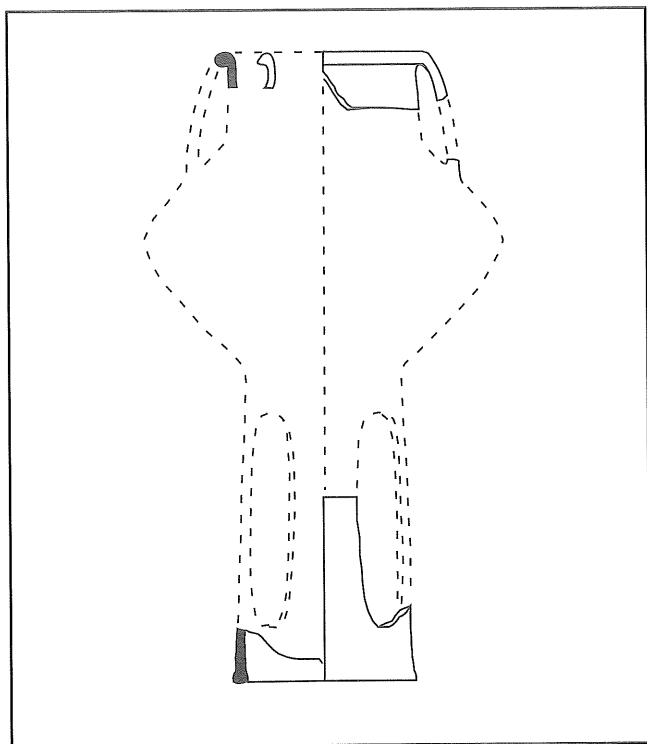


Figura 5

Troblem, doncs, aquests peus reixats associats a dos tipus de manufactures ceràmiques: d'una banda, vasos amb perfils clàssics dels CU tardans i, de l'altra, vasos fenicis o d'influència fenícia. Val a dir que els peus reixats no són propis de la tradició CU; pel que fa a la tradició vascular fenícia, els trobem representats únicament en els brasers (CINTAS 1950: XLIX, 77 a 81). Ens trobem enfront d'una simbiosi de trets tipològics i estilístics interessant en la mesura en què il·lustra la profunditat d'uns contactes culturals sens dubte bastant més complexos del que a vegades el registre arqueològic ens permet visualitzar. És remarcable, així mateix, que en el repertori vascular fenici, ja sigui peninsular o extrapeninsular, no trobem referents per a aquestes peces. Efectivament, pel que fa als reixats i als peus-suport, hem d'anar a la bronzística d'inspiració xipriota, als brasers orientalitzants (ALMAGRO GORBEA 1977, GUILAINE I RANCOULE 1996:130) o als fenicis ja citats i a les produccions etrusco-geomètriques i pel que fa al plat, als repertoris clàssics de plats fenicis antics. Però la simbiosi d'ambdós elements en una mateixa peça ens és desconeguda, tot i que a les necròpolis de Tànger (Aïn Dalhia Kebira, tomba 26) trobem una combinació de peu reixat com a base d'una forma fenícia clàssica, el vas à *chardon* (PONSICH 1963: fig. 23; BISI 1970: XV,7). No cal dir, per altra part, que les peces de perfils de tipus CU amb peus reixats estan assimilant en un mateix element formal dues tradicions ben diferents.

Les interrelacions, l'emulació d'estils i les adaptacions locals, en un marc de canvi social i cultural com ho és el de la Catalunya del segle VII no és un fenomen que resulti estrany en ambients orientalitzants. Valgui citar, entre els molts exemples que es podrien aportar, el de l'encenser trobat al túmul C de Prato di Rosello d'Artimino (prop de Florència) del segle VII, una peça excepcional de *buccero* amb inscripció etrusca, integrada per un peu cònic alt reixat que suporta tres petits recipients, dos vasos troncocònics clarament inspirats en els *thymiateria* fenicis i un recipient en forma de petita nau que evoca les *navicelle* sardes (per a l'encenser d'Artimino vegeu: NICOSIA 1972 i PAOLETTI dins CRISTOFANI 1985: 87; per a la seva relació amb Sardenya: GRAS 1985: 133, 155-56, 159; per a la vinculació al repertori vascular fenici: CIASCA 1997, 72-73). O, en un altre ordre de coses molt diferent, els plats de perfils orientalitzants, sobre peu alt, de la necròpolis de Grand Bassin I (LOUIS i TAFFANEL 1958: figs. 35, 41, 42).

Atribuir una funció concreta a la peça d'engalba vermella del Coll del Moro és difícil; tot i això, ens inclinem a creure que es tracta d'un *thymiaterion*. Les dimensions i, en certa manera, la forma, de la part superior l'aproparien més aviat als exemplars antics de la forma clàssica de cremaperfums fenicis integrats per recipients oberts, tipus plat, de dimensions regulars (per exemple, a Trayamar: NIEMEYER i altres 1964: lám. 25, fig. 4), en l'origen dels quals Cintas hi veu "formes molt velles de plats d'ofrenes" (CINTAS 1950: 487, L), inspirades en el repertori xipriota (BISI 1966: 61, 7e).

En qualsevol cas, està clar que no es tracta d'una peça d'ús comú, sinó d'un vas sumptuari de funció ritual i de prestigi, que evidencia la penetració cultural associada al fenomen mercantil fenici a Catalunya que, d'altra banda, posen de manifest altres peces, entre les quals mencionarem solament, per no allunyar-nos massa del tema que ens ocupa, els fragments clarament pertanyents a peus de *thymiateria* orientalitzants ceràmics, trobats recentment al Barranc de Gàfols, datats del primer quart del segle VI aC, i, el que és més destacable, de possible manufactura local (ASENSIO i altres 1994-96: 312, fig. 14, 3-4; sobre produccions locals d'engalba roja vegeu també RAFEL 1992) i la ja antiga troballa del *thymiaterion* de bronze de les Ferreres a Calaceit. Una penetració cultural que, per part fenícia, tenia l'interès de consolidar l'estatus social i polític dels seus socis comercials (AUBET 1993: 27) i, per part indígena, assegurava l'enfortiment del poder d'unes elits emergents. Per a la resta de peces, trobades totes en contextos funeraris, podríem pensar, igualment, en funcions específiques vinculades a usos cerimonials de prestigi i rituals; similarment al que veiem en el món centromediterrani, on els holmoi —una clara derivació dels suports geomètrics etruscos i dels *cafeattorii*— constitueixen peces de *symposium* i on altres tipus de peces com els plats amb peus alts, en alguns casos reixats, estan clarament vinculades fonamentalment a ambients funeraris (DAVISON 1972: lám. XXIV, a-c; BARTOLONI 1989: 151).

Núria Rafel

Universitat de Lleida

Unitat d'Arqueologia, Prehistòria i Història Antiga

25003 Lleida

Bibliografia

- M. ALMAGRO BASCH 1964
M. ALMAGRO BASCH; "Los thymiateria llamados candelabros de Lebrija" dins *Trabajos de Prehistoria* 13.
- M. ALMAGRO GORBEA 1976
M. ALMAGRO GORBEA; "El thymiaterion de Safara y los thymiateria orientalizantes de la Península Ibérica" dins *Trabajos de Prehistoria*, 30, 41ss.
- M. ALMAGRO GORBEA 1977
M. ALMAGRO GORBEA; *El Bronce Final y el período orientalizante en Extremadura*. Biblioteca Praehistorica Hispana XIV, Madrid.
- D. ASENSIO, M.C. BELARTE, C. FERRER, J. NOGUERA, J. SANMARTÍ, J. SANTACANA
D. ASENSIO, M.C. BELARTE, C. FERRER, J. NOGUERA, J. SANMARTÍ, J. SANTACANA; "El poblament de les comarques del curs inferior de l'Ebre durant el Bronze Final i la Primera Edat del Ferro" dins *Gala*, 3-5 (Sant Feliu de Codines 1994-1996), 301-317.
- M. E. AUBET 1993
M. E. AUBET; "El comerç fenici i les comunitats del ferro a Catalunya" dins *Laietània* 8, 23-40.
- A. M. BISI 1966
A. M. BISI; *κρηταικα. Contributti allo studio della componente cipriota della civiltà punica*, Roma-Palerm.
- A. M. BISI 1970
A. M. BISI; *La ceramica punica. Aspetti e problemi*, Nàpols.
- J. M. BLÁZQUEZ 1975
J. M. BLÁZQUEZ; *Tartessos y los orígenes de la civilización fenicia en Occidente*, Universidad de Salamanca.
- F. CIASCA 1999
F. CIASCA; "Sicilia e Malta. Note su repertori ceramici a confronto", dins *La cerámica fenicia en Occidente: centros de producción y áreas de comercio*. Actas del I Seminario Internacional sobre temas fenicios, Alacant (1997), 69-8.
- P. CINTAS 1950
P. CINTAS; *La céramique punique*, Tunis.
- G. COLONNA (1977)
G. COLONNA; "Un tripode fittile geometrico dal foro romano" dins *Mélanges de l'Ecole Française de Rome* 89.
- M. CRISTOFANI 1985
M. CRISTOFANI; *Civiltà degli etruschi*, Milà.
- J. M. Davison 1972
J. M. Davison; *Seven Italic Tomb Groups from Narce*, Firenze.
- J. GALLART 1988
J. GALLART; "Avenç de l'estudi de la necròpolis d'incineració de La Pena (Torregrossa, el Pla d'Urgell)" *Quaderns d'Arqueologia del Grup de Recerques de "La Femosa"*, 3.
- M. GRAS 1985
M. GRAS; *Trafics tyrréniens archaïques*, Ecole Française de Rome, Roma.

J. GUILAINE i G. RANCOULE 1966

J. GUILAINE i G. RANCOULE; "Les relations méditerranéennes pré-coloniales et les débuts de l'Âge du Fer languedocien. Les influences puniques en Languedoc occidental" dins *Complutum* 7, 125-140.

M. LOUIS i O. i J. TAFFANEL 1958

M. LOUIS i O. i J. TAFFANEL; *Le premier Âge du Fer languedocien. Les nécropoles à incinération*, Bordighera-Montpellier.

F. NICOSIA 1972

F. NICOSIA; "Un bucchero di Artimino" dins *Studi Etruschi*, 40, 375-90.

P. DE PALOL 1958

P. DE PALOL; *La nécropole hallstättica de Agullana (Gerona)*, Biblioteca Praehistorica Hispana I, Madrid.

M. PONSICH 1963

M. PONSICH; *Nécropoles phéniciennes de la région de Tanger*, Rabat.

N. RAFEL 1991

N. RAFEL; *La nécropole del Coll del Moro de Gandesa: els materials*, Diputació de Tarragona.

N. RAFEL 1992

N. RAFEL; "Produccions ceràmiques orientalizants a la necròpolis del Coll del Moro de Gandesa" dins *Miscel·lània Arqueològica a Josep M. Recasens*, Tarragona, 97 i ss.

N. RAFEL 1977

N. RAFEL; "Colgantes de bronze paleoibéricos en el N.E. de la Península Ibérica. Algunas reflexiones sobre las relaciones mediterráneas" dins *Pyrenae*, 28, 99-117.