

Les ceràmiques calenes a Tarraco. Les decoracions en relleu i avanç de les produccions del segle II aC

La ciutat de Cales és coneguda, sobretot, per ser el lloc d'origen d'una sèrie de vasos de vernís negre decorats amb relleus impresos i que daten del segle III aC. Això no obstant, al llarg dels segles II i I aC els mateixos tallers que els confeïen continuen produint (i exportant) ceràmica vernissada, aquest cop, però, sense la seva característica decoració. L'estudi de diversos lots de campanianes trobats a Tarragona ha permès comprovar com aquestes produccions arriben a aquesta ciutat d'una forma, encara que percentualment reduïda, força significativa. Així, s'ha documentat l'existència d'un mínim de set exemplars decorats amb relleus, alguns dels quals són de gran qualitat artística, amb què és el lot més nombrós que es coneix en terres espanyoles. També s'ha identificat la presència de ceràmiques calenes lliures, que apareixen de forma constant en els conjunts de vernissos negres de Tarragona.

En aquest treball es fa una primera valoració sobre la situació d'aquestes produccions a l'antiga Tarraco, que no són unes importacions merament testimonials o excepcionals, sinó que formen una part percentualment significativa de les importacions de vernissos negres durant el període republicà tardà.

Paraules clau: campanianes, vernís negre, Cales, Tarraco, període republicà tardà.

Dintre de les diverses produccions en vernís negre són conegudes, ja des d'antic, un grup de vasos que presenten la peculiaritat de presentar decoracions plàstiques en relleu en el seu interior. El fet que gran part d'ells presentessin segells amb referència a la ciutat de Cales va permetre identificar aquesta ciutat campaniana com el seu centre productor. Situada al nord de la Campània, en ple *Ager Falernius* i a poca distància de Càpua, va ser la primera colònia romana d'aquesta

The city of Cales is known by to be the place of origin of on series of black varnish pottery decorated with printed relieves and they have a chronology to third century BC. However, during the second and first century BC, these same factories continue producing (and exporting) varnished pottery, but this time without his characteristic decoration. The study of several lots of campanians found at Tarragona has permitted to comprove how these productions arrive at this city in one way, although percentagely reduced, very significant. Like this, it gathers information about the existence of a minimum of seven exemplars decorated with relieves, some of them with a big artistic quality, being the lot the most numerous known at Spanish countries. Also, it identifies the presence of even Calens pottery, which appears in constant way in the joints of Tarragona's black varnishes.

In this work it makes a first valuation about the situation of these productions at old Tarraco, and observing that they aren't simple testimonial or exceptional imports, but they constitute a percentagely significant share of imprts of black varnishes during the late-republican period.

Key works: Campanians, black varnish, Cales, Tarraco, late-republican period.

regió i sempre va destacar com un importantíssim centre artesanal i productor d'un dels vins més famosos, en època romana republicana (JOHANNOWSKY 1961). Actualment és coneguda, sobretot, pel seu paper dins la segona guerra púnica i els seus importants tallers ceràmics, que produïen unes peces on la vistositat i la singularitat de les seves decoracions la fan ser objecte d'estudi i sistematització ja des d'inicis d'aquest segle, sobretot quant al treball de

Pangenstecher. Aquest autor va recopilar i catalogar la pràctica totalitat dels motius decoratius (PANGENSTECHER 1909) i, malgrat els anys transcorreguts, encara és una obra de referència bàsica i obligada.

En el decurs dels anys, i arran de nous treballs, s'ha anat posant en evidència que a la ciutat de Cales la fabricació de ceràmiques envernissades no es reduïa a les pàteres i *guttus* amb decoració en relleus, sinó que els seus tallers van estar actius al llarg de tot el segle II i I aC amb una producció quantitativament més important del que podria semblar en un principi i una àmplia distribució dins la Mediterrània occidental.

En aquest article volem donar fer de l'existència de les produccions calenes a Tarragona, i fer un primer avanç del seu pes dins les importacions de vernís negre. No es vol fer un recull exhaustiu de totes les ceràmiques calenes existents, sinó tan sols mostrar uns quants lots on s'hi ha pogut identificar la seva presència i crear una base de treball per a estudis ulteriors.

Les formes decorades en relleu

Fins fa relativament pocs anys, fora d'Itàlia, quan es parlava de ceràmica calena es feia referència, en exclusivitat, als vasos decorats amb relleus produïts a la ciutat de Cales i que presentaven unes pastes depurades de color beix clar amb petites inclusions micàcies i un vernís negre brillant amb tons blavosos. L'assignació de Cales com a centre productor es va poder realitzar gràcies als segells i a les inscripcions que es trobaven en molts d'aquests plats (WOOLEY 1911).

El cas de Cales no és pas un fet aïllat, sinó que s'inscriu dins una tendència de produccions en vernís negre decorats amb relleus que s'estén per tot el món hel·lenístic a partir, sobretot, de mitjan segle IV aC i sobretot a partir del segle III aC. A Grècia continental són coneguts els tallers de Beòcia, de llarga vida (funcionen des de finals del IV aC fins a inicis del I aC.) que es caracteritzen per les seves decoracions amb temes relacionats amb el cicle homèric (COUBY 1922, 72-96, HAUSMANN 1959 i JENTEL 1968, 7) i els d'Atenes, amb una producció que s'estén des de la 2^a meitat del III i mitjan del II aC (COUBY 1922, 48-64, HAUSMANN 1959 i JENTEL 1968, 3). També se'n coneixen d'altres a Xipre, a l'Àsia Menor i a Antioquia amb un període de vida similar a la del taller àtic (COUBY 1922, 102, HAUSMANN 1959, 204, PIERIDOU 1969). Aparentment són produccions quantitativament reduïdes i amb una àrea de dispersió centrada en la Mediterrània central i oriental.

A partir del segle III aC apareixen nous tallers de vernís negre amb decoració en relleus a la península itàlica i a Sicília (MARABINI 1980, MOREL 1981, 46). Així es coneixen tallers a Etrúria, a l'Apúlia, la Lucània, Tàrent i Sicília. En aquesta illa, segurament a Siracusa (JENTEL 1968, 19) ja es produïen a finals del segle IV aC i al llarg del III aC una sèrie de vasos, en concret *kylix*, decorats amb caps d'Aretusa que imitaven els models de les dragmes siracusanes. Malgrat la gran similitud temàtica, el fet que la decoració fos tècnica-ment similar a les ceràmiques calenes va fer que tradicionalment se'ls considerés com produïts a Cales (COUBY 1922).

Els tallers de Cales comencen a produir, amb seguretat, ceràmiques amb relleus a partir d'un moment indeterminat del segle III aC (o de finals del IV aC si s'accepten com a calenes les *kylix* amb caps d'Aretusa) el moment de màxim esplendor es pot situar entre el 250 aC i l'inici de la II Guerra Púnica amb un moment final pels volts del 180 aC (JOHANNOWSKY 1961). Aquest període final s'ha de posar en relació amb els intensos canvis produïts a tot l'*Ager Falernus* després de les campanyes bèl·liques d'Hanníbal, amb la recolonització de Cales i el nou paper que té tota la Campània com a centre productor i exportador. Recordem que és en aquest moment quan s'inicia l'exportació massiva de la campaniana A i de les àmfores grecoitàliques.¹ En aquest moment els tallers de Cales es reestructuren i comencen a produir ceràmiques en gran quantitat, ara, però, sense les característiques decoracions en relleu.

Quant al repertori de formes dels vasos decorats es pot assegurar que és força reduït, es poden agrupar tan sols en tres tipus: les pàteres amb medallons, les pàteres umbilicades i els *gutti*.

Les pàteres amb medallons són plats o bols, normalment sense nanses i amb peus reduïts, majoritàriament de les series Morel 1150, Morel 2130 Morel 2150 i Morel 2970. La decoració es realitza en l'interior del plat, en el fons, amb forma de medalló més o menys elaborat i amb motius que poden variar des de caps humans simples fins a complexes escenes figurades.

Per contra, les pàteres umbilicades, o *phiale*, són plats poc profunds, normalment sense nanses, que presenten una cassoleta hemisfèrica sobrelevada en el fons (*omphalos*). En aquests casos la decoració es desenvolupa de forma concèntrica o radial al *omphalos* cobrint quasi tot el fons. En el cas de les decoracions figurades normalment s'estructuren en quatre escenes. Són bastant usuals les decoracions amb elements vegetals, del tipus de fulles lanceolades, que solen intercalar-se amb elements geomètrics o figuratius esquemàtics. Una altra característica d'aquest tipus de forma és la possibilitat de portar imprès el segell on es fa referència al taller on es va fabricar i que es disposa vora l'*omphalos*, circumdant-lo.

Els *gutti* són una forma original itàlica, tancada, amb ansa i broc fortament diferenciats, amb un aspecte similar al d'una llàntia. La decoració, bàsicament bustos humans o animals, se situava en la part superior del cos, talment com si fos el disc d'una lluernia.

Si de formes hi ha un repertori tan petit, per contra hi ha una gran varietat de tipus de segells i medallons decoratius. Els temes són múltiples, representant una gran quantitat d'escenes mitològiques gregues, bustos humans, animals, escenes de gladiadors o de caràcter bèl·lic, motius eròtics, i un llarg etc., motius que van ser estudiats i sistematitzats a inicis de segle per Pangenstecher (PANGENSTECHER 1909).

L'origen i finalitat d'aquestes produccions cal cercar-los en l'intent de trobar un substitut de qualitat per a la vaixel·la metàl·lica de luxe (sobretot d'argent), però a un preu més econòmic (RICHTER 1955). D'aquesta manera la ceràmica calena decorada copia, en un

1. Aquestes àmfores servien de contenidor, d'entre altres, del vi de l'*Ager Falernus*.

principi, les formes i les decoracions d'aquestes, complint, en origen, la mateixa funció. Evidentment, aquests vasos podrien tenir una utilitat molt variada, bé com a simple element decoratiu, bé com a objecte ennoblidor d'una taula. Però no s'ha de menysprear el seu paper com a objectes litúrgics associats a certs cultes, en concret als cultes domèstics. En aquest darrer cas es podrien assimilar al *Salinum*,² al *lanx*³ o a les *Patellae Deorum*,⁴ que formaven part de la vaixel·la sagrada (*puri fictiles*).⁵ Pel que fa al *guttus*, aquesta forma està perfectament documentada com a vas per fer libacions (MONTÓN 1993, 245), encara que s'hagin apuntat altres tipus d'utilitzacions, des de llànties a biberons.⁶

Pel que fa a la seva distribució hi ha escassos treballs que ens puguin ajudar. És evident la seva troballa en altres indrets d'Itàlia, abundant sobretot a la zona d'Etrúria (MONTAGNA 1972 i VALENTINI 1993). Fora de la península itàlica es documenten, fins al moment, al golf de Lleó (PY 1993, 144) i a la Península Ibèrica, on, malgrat tot, té una escassa implantació. Les troballes es focalitzen en les zones costaneres del mediterrani i sempre en àrees de forta i ràpida romanització. Aquesta escassetat és encara més acusada si es considera la gran facilitat que hi ha per identificar aquestes produccions i per resseguir-les dins la bibliografia. A més, la seva peculiaritat i originalitat fa que siguin peces molt fàcilment publicables, encara que sigui en forma de nota. Així, a la península ibèrica, les troballes de ceràmiques calenes amb relleu queden reduïdes a menys d'una dotzena de llocs (amb 16 vasos identificats), tots ells dins d'àrees controlades per Roma ja des de finals del segle III dC. Així hauríem de destacar les troballes fetes a Empúries⁷ on es coneix un fragment decorat amb fulles lanceolades; a Bagur⁸ (Girona), d'on es coneix part d'un medalló decorat amb part d'un cavall; al jaciment de la Massana⁹ (Barcelona)

amb dos fragments més de medallons; al Castell d'Almenara (Castelló de la Plana),¹⁰ una pàtera amb medalló; a Sagunt,¹¹ una pàtera amb medalló central; a el Puntal dels Llops (València), un *guttus* leonçefal decorat amb una figura femenina;¹² al Tossal Manises¹³ (Alacant), un fragment de pàtera umbilicada; a la Serreta d'Alcoy¹⁴ (Alacant), fragments d'una pàtera umbilicada; a l'Albufereta d'Alacant,¹⁵ un medalló de pàtera; a Elx¹⁶ (Alacant), un fragment de pàtera decorada amb una victòria volant; i a Cartagena¹⁷ (Múrcia) i la seva àrea d'influència (Mina Diógenes a Ciudad Real¹⁸), un fons amb Orfeu (o Apol·lo) tocant la lira, un medalló amb la representació de l'apoteosi d'Hèrcules, un plat umbilicat decorat amb palmetes i un altre fons decorat amb un *putti* (RUIZ VALDERAS 1994). Al Museu Nacional d'Arqueologia de Tarragona¹⁹ hi ha una pàtera umbilicada amb decoració de fulles lanceolades, procedent de les excavacions de Serra i Vilaró al fòrum de la colònia, i un fragment de medalló amb un motiu d'auriga (potser el carro d'Hèlios) procedent de les excavacions a la seu del Col·legi d'Arquitectes de Tarragona (COAC).²⁰

L'escàs nombre de troballes de ceràmiques calenes decorades ha de ser causat tant per l'escàs espai de temps que hi ha entre l'arribada dels romans a la península i la fi d'aquest tipus de producció,²¹ com pel fet de ser una ceràmica d'alta qualitat i per tant de fabricació reduïda, quant a quantitat. Tret dels casos de Cartagena i Tarragona, només apareix un exemplar per jaciment, fet que ressalta més el seu caràcter de vaixel·la de prestigi i de luxe. Per contra no deixa de ser curiosa la multiplicitat de plats identificats a Cartago Nova (4 exemplars) i a Tarraco (els dos ja coneguts i els que seguidament presentarem, amb un total de 7 exemplars), fet que s'ha d'explicar tant pel valor crematístic d'aquests vasos com, sobretot, pel fet de ser les primeres poblacions en rebre un contingent significatiu d'itàlics.²²

A Tarragona es coneixen 7 exemplars de ceràmiques calenes decorades (làmina 1); el plat del fòrum de la colònia, el fragment del COAC, un fragment de fons del carrer Alguer 9, un altre de la Parcel·la 15 del PERI 2, un medalló provinent de la Rambla Vella, un fons recuperat durant l'excavació del Parc Central i un plat decorat amb motiu mitològic del carrer Apodaca 7.

2. El *salinum* era, segons Horaci (Carm. 2.16.14), un petit plat on es barrejaven les ofrenes al deus Iars amb sal (MONTÓN 1993, 245).

3. Plat o safata amb què, normalment, s'oferien fruites i verdures a les divinitats familiars.

4. Terme amb què, els escriptors clàssics, identificaven els plats que servien per oferir ofrenes alimentàries als deus Iars i que molt sovint presentaven decoracions figurades (ELIA 1962).

5. Pel que fa a les *patera*, es podria fer referència a les comèdies de Plaute (que va viure entre el 251 i el 184 aC, aproximadament i per tant va ser contemporani al moment de màxim esplendor de les ceràmiques calenes decorades amb relleus), on *patellarius* (diminutiu de *patera*) és un adjectiu usat per designar certes divinitats menors protectores de la llar (POCIÑA I POCIÑA 1992, 551-552). Aprofitem la nota per agrair sincerament a A. C. Pociña el seu ajut i les seves sempre suggerents indicacions.

6. Un cas evident d'ús litúrgic o votiu d'algunes ceràmiques calenes ho trobem amb la troballa a Cales d'una sèrie de plats decorats amb estampetes d'atributs d'Hèrcules i datats en el segle III dC (PEDRONI 1992).

7. SANMARTÍ 1978, 105, fig. 190. De 1.674 fragments de vernís negre que estudia, provinents d'Empúries i Roses, només, hi ha una amb decoració de Cales, fet que testimonia l'escassetat d'aquesta producció a les nostres contrades.

8. GARCÍA BELLIDO 1952, 389

9. RIPOLL I BARBERÀ 1968. Recentment han estat publicats de nou (SANMARTÍ 1996-1997) encara que, incomprensiblement, consten com a produccions en Campania A, tot i que l'autor en coneix l'afiliació calena donada per Ripoll i Barberà.

10. GUSI 1974

11. ARANEGUI I GIL-MASCARELL 1978

12. BONET *et al.* 1981.

13. ARANEGUI 1978 i ABAD 1983.

14. ABAD 1983.

15. ABAD 1983.

16. ABAD 1983.

17. DOMERGUE 1967 i RAMALLO 1989.

18. DOMERGUE 1969.

19. Peça núm. MNAT 4259, exposada al Museu Nacional d'Arqueologia de Tarragona. Aprofitem per agrair les moltes facilitats i l'ajud donats per la direcció d'aquest museu a l'hora d'estudiar els materials que té en dipòsit.

20. AQUILUÉ 1993, figs. 52 i 53.

21. Recordem que els romans s'instal·len a Tarragona el 218 aC i a Cartagena el 209 aC, mentre que la producció d'aquests plats a Cales difícilment poden ultrapassar el 180 aC.

22. No s'ha d'oblidar el possible ús litúrgic o votiu d'aquestes ceràmiques, evidentment relacionades, sempre, amb cultes itàlics. De totes maneres, independentment del seu ús final, sembla evident que els consumidors d'aquestes ceràmiques deuen de ser, majoritàriament, d'origen itàlic o gent fortament romanitzada.

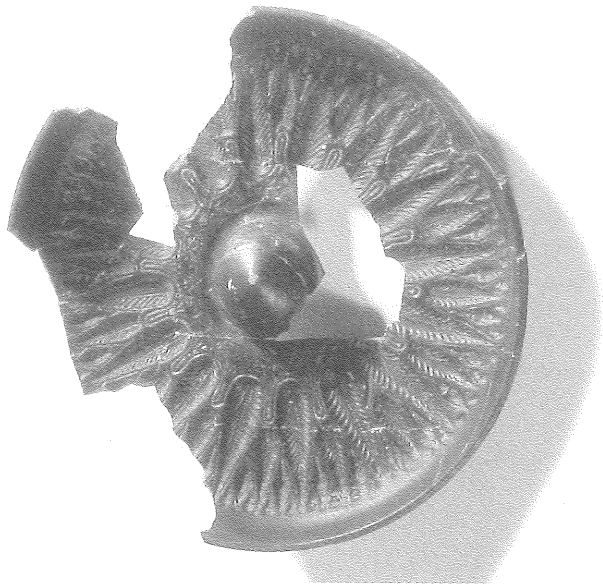


Foto MNAT. Figura 1.

Fòrum de la colònia

En el Museu Arqueològic Nacional de Tarragona (MNAT) hi ha exposada una *phiale*, restaurada, de ceràmica calena decorada, provinent de les antigues excavacions realitzades a l'anomenat Fòrum de la Colònia. Aquestes excavacions es van realitzar entre els anys 1925 i 1930, durant els quals es va descobrir part del que s'ha identificat com el fòrum local (SERRA VILARÓ 1932). A més, es van identificar un seguit d'estructures i nivells que abastaven, cronològicament parlant, des de finals del segle III aC fins als segles V-VI dC. D'aquests primers nivells cal destacar una sèrie de sitges, en concret la número 20, en l'interior de la qual es va poder recuperar el plat de ceràmica calena.

Es tracta d'una pàtera umbilicada pràcticament sencera, i actualment restaurada, de la forma Morel 2173 (làmina 2, n.º 1 i figura 1). Presenta una decoració de dos corones superposades de 16 fulles lanceolades, disposades radialment al *omphalos*, delimitada, per l'interior, per un llistell irregular i una fila de dofins esquematitzats. Per la part exterior hi ha uns elements fusiformes que omplen l'espai que hi ha entre els pics de les fulles, acabat tot per una corona de petites llàgrimes.

Té un vernís negre intens, que cobreix tota la superfície del plat, sense que mostri irregularitats o desperfectes. Pel fet d'estar restaurada no s'ha pogut observar la pasta. La decoració està feta en relleu, amb l'aplicació d'un motlle, es pot veure el negatiu en la part posterior del plat.

El motiu de corones de fulles lanceolades és un tema recurrent dins les ceràmiques calenes, que s'aplica majoritàriament en pàteres umbilicades i que s'engloben dins el motiu 133 de Pangenstecher (PANGENSTECHER 1909, 84). Al museu del Louvre hi ha un exemplar pràcticament idèntic al nostre, tant en decoració com en dimensions (JENTEL 1968, lam. 13-1).

És precisament en aquest tipus de plat, i en aquesta decoració, on és usual trobar llargues marques epigràfiques que fan referència al taller (i a la ciutat) on s'han produït. Aquestes marques no són exclusives

d'aquesta forma, però és aquí on les trobem més desenvolupades i on més sovint es fa referència a la ciutat de Cales.

Quant a la seva adscripció cronològica, ni Pangenstecher ni Jentel aporten cap indicació, fet que es repeteix en tots els motius decoratius que cataloguen. Morel situa la forma 2173 dins de la segona meitat del segle III aC dins d'una producció regional que ell no sap identificar. Pedroni publica diversos fragments de la sèrie Morel 2170 amb decoració de fulles lanceolades (PEDRONI 1990, 146) confirmant-les com a produccions calenes però no aporta noves dades cronològiques ja que segueix Morel, per tant situa aquestes peces dins el segle III aC, inicis del II aC.

Tal i com ja s'ha indicat, el nostre exemplar va aparèixer en l'interior d'una sitja, concretament la número 20, juntament amb ceràmica ibèrica, vernís negre i "àmfores tarantines" (SERRA VILARÓ 1932, 34-35). De les ceràmiques de vernís negre se'n pot destacar una copa, de campaniana A, decorada amb una franja interna de pintura blanca, de la forma Morel 3131d, amb una datació d'inicis del segle II aC. Així doncs, i considerant els perills inherents al treballar sobre conjunts procedents d'excavacions antigues i el possible llarg període d'ús d'un plat tant especial, datem aquest plat a finals del segle III aC, potser inicis del II aC basant-nos en la sistematització de Morel, de manera que podem situar el seu dipòsit dins la primera meitat del segle II aC.

COAC

Durant l'excavació del que seria la seu oficial del Col·legi d'Arquitectes de Tarragona, va aparèixer un fragment de medalló de ceràmica calena (AQUILUÉ 1993, 72, fig. 52-1), que va ser publicada dins la monografia que es va realitzar d'aquesta intervenció.

Es tracta d'un petit fragment on es poden veure dos caps de cavall enfrontats i un cap humà coronat sobre un d'ells (làmina 3, n.º 3). Sembla evident que ens trobem davant d'una representació d'un auriga, però es fa difícil precisar el motiu exacte. Els autors de la seva descoberta l'interpreten com el triomf d'Hèracles o el carro d'Hèlios. Les representacions d'aurigues portant quàdrigues, que són un motiu bastant repetit dins les ceràmiques calenes, poden estar relacionades amb temes molt diversos; des del triomf de Nike (JENTEL 1968, làmina 8-1), el cicle d'Hèracles (PANGENSTECHER, làmina 15) o simples representacions de carreres de carros (motiu 113 de Pangenstecher). El fet que l'auriga estigui coronat fa que sigui més creïble la possibilitat que representi algun tipus de deïtat, però no trobem prou elements per decantar-nos cap a un en particular.

El fragment va aparèixer en un nivell de regularització del terra, just sobre la roca, i que possiblement seria un paviment de terra batuda que s'ha relacionat amb l'estructuració de l'espai intern del recinte de la segona fase de la muralla (AQUILUÉ 1993, 74). Els materials que l'acompanyaven eren escassos, però prou significatius; comuna itàlica, parets fines, campanianes B,²³ etc., nivell datat en el tercer quart del segle II aC.

Aquesta cronologia elevada i les reduïdes dimensions del fragment recuperat obliga a pensar que ens trobem davant d'una deposició secundària, així, aquesta peça prové d'uns nivells anteriors que varen ser remoguts per tal de poder regularitzar el terreny a finals del segle II aC.

Carrer Alguer 9

En aquest solar, situat fora de l'hipotètic traçat de la muralla romana (TED'A 1987), es va dur a terme entre els mesos d'agost de 1994 i gener de 1995 una excavació en extensió, en la qual es va posar al descobert part d'una *domus* urbana ricament decorada (PUCHE 1995 i MACIES-PUCHE, en premsa), amb una cronologia inicial de la segona meitat del segle I aC, perdurant fins a un moment indeterminat del segle III dC.

En els nivells fundacionals es va identificar un fons de ceràmica calena amb decoració en relleu.²⁴ Es tracta d'un fragment d'una escena, que ha estat impossible d'identificar amb precisió, en la qual s'observa la part inferior de dues figures separades per un element circular (un escut? un element solar?), l'una vestida amb túnica i en postura estàtica, i l'altra, de la qual només s'observa una cama, en moviment cap a la dreta.



Figura 2.

23. També es va recuperar un fragment de ceràmica de Byrsa 441, sobre el qual es parlarà més endavant.

24. En aquests mateixos nivells van aparèixer sis fragments més de ceràmica calena, aquests, però, del segle II i que seran estudiats en el proper capítol.

En la part inferior s'observa una V, que podria ser l'inici d'una marca epigràfica (làmina 2, n.º 3).

No hem estat capaços de trobar paral·lels que ens poguessin identificar l'escena. Personatges en postura estàtica, vestits amb túnica i acompanyats d'un escut son bastant normals dins dels motius decoratius de la ceràmica calena, i normalment fan referència a mites relacionats amb Àrtemis o amb Nike. No deixa de ser coincident que quan apareixen amb un segon personatge en moviment, quasi sempre s'estigui representant una escena de Victòria, ja sigui com a genèric, ja sigui com un fet puntual.

Aquest fragment es va recuperar en un dels nivells de terraplenament de la fase inicial de la *domus* urbana, on apareixen, entre altres, ceràmiques campanianes, tant A com B, comunes itàliques i les formes Consp. 12.2 i 18.1 en T.S. Itàlica, que ens situen cronològicament entre finals del segle I aC i època Julio-Clàudia. Evidentment, ens trobem davant d'un cas similar al del fragment del COAC, i s'ha de considerar aquesta peça com un element residual aportat pels moviments de terres necessaris per a la construcció de l'edifici romà, així s'explica l'alt grau de fragmentació que presenta el nostre exemplar.

Rambla Vella

En el decurs de la realització d'unes cales de prospecció en la Rambla Vella, es van recuperar diversos fragments d'un plat de la sèrie Morel 2150 (possiblement de la forma 2151) decorat amb un medalló en relleu, on s'observa un cranc que envolta amb les seves pinces una granota (làmina 2, n.º 2 i fig. 2). Presenta la peculiaritat d'una pasta molt vermellosa, compacta i molt ben depurada, amb un vernís intens, homogeni i amb irisacions. És de molt bona qualitat, amb un característic so metàl·lic, fracturant amb aresta viva. Totes aquestes característiques la fan completament diferent a la resta de ceràmiques calenes documentades, cosa que ens fa pensar que ens podem trobar davant d'una altra producció, tal vegada d'algun taller etrusco-lacial. De totes maneres, encara que amb dificultats, no es pot descartar completament un origen calè per a aquesta peça. La diversitat de centres productors de Cales i la troballa, en aquesta mateixa ciutat, de fragments de clara tipologia local però amb pastes diferents a les habituals (PEDRONI 1992, 575) deixen oberta la possibilitat d'assignar-la com a producció calena.

La decoració es troba situada en la part interior del fons, on s'hi observa un cranc al qual li falten la pinça i tres potes del costat esquerre. Entre les pinces davanteres hi ha una granota a una escala inferior. L'escena està envoltada per un cercle de petites circumferències i per un solc acanalat, per la qual cosa es pot assimilar al motiu 80e (Cranc amb granota) de Pangenstecher (1909, làmina 11, motiu 80).

Els crancs son un motiu força corrent en les ceràmiques calenes, normalment com a segell dels *guttus*, amb una simbologia i significat que, ara per ara, se'ns fa difícil de precisar. Tant Pangenstecher com Jentel (JENTEL 1968, làmina 9-4) recullen exemplars decorats amb aquest crustaci, tant en *guttus* com en plats. El nostre cas concret sembla ser una imitació de motius de certes monedes de la Magna Grècia, particularment de la ciutat d'Agrigent, i utilitzat,

sobretot, pel taller de K.Atilio (PEDRONI 1990, 156). Pedroni proposa per aquest motiu una cronologia dins del segle III aC, que encaixa amb l'assignada per Morel a les formes de la sèrie M. 2150.

Parc Central²⁵

Durant els treballs d'excavació realitzats en els antics terrenys del gas, actualment ocupats pel complex comercial Parc Central, va aparèixer en un nivell de regularització d'època augustal un fons de peu alt de ceràmica calena, segurament de la forma Morel 2970, amb decoració figurada. Presenta una decoració en relleu amb tres màscares teatrals i restes d'una altra, separades per un punxó rectangular i disposades en forma de corona (làmina 2, n.º 5). Més a l'interior es conserven les restes d'una au amb les ales esteses, possiblement un ànec o una oca. Té una pasta molt clara i depurada on s'observa algun desengreixant calcari. El seu vernís és mat, molt uniforme però mal adherit, i conserva dues empremtes digitals en la part inferior de la base (fig. 3).

Les màscares teatrals i les aus són motius ben coneguts en les ceràmiques calenes, sobretot les primeres, on hi ha una gran diversitat de variants (PANGENSTECHER 1909, làmina 24 i fig. 85 a 89 i 254 a 270), però en tots els casos vénen a ser el motiu central, i quasi sempre exclusiu, de la decoració. Sembla evident que ens trobem davant una corona que fa de marc d'un tema decoratiu del qual no tenim cap evidència. De fet, aquest és l'únic cas que coneixem on es combinen màscares teatrals i ocells dins un mateix vas.

PERI 2, parcel·la 15

Dins la zona de nova urbanització coneguda com a PERI 2 (Tabacalera-Pere Martell) es va realitzar, entre els mesos de febrer i març de 1996, l'excavació en extensió de la parcel·la 15 (PUCHE 1996) on es van posar al descobert un seguit d'estructures i nivells que englobarien, de forma discontinua, des d'època republicana tardana fins al segle V-VI dC.

En un nivell de farciment d'època alt imperial, de finals del segle I dC on apareixien des de ceràmiques ibèriques pintades i campanianes A fins a T.S.Hispànica, es va recuperar un fragment, molt erosionat, de fons de ceràmica calena decorat amb medalló. S'hi veu una figura humana girada cap a l'esquerra que porta el braç dret enlairat i que té un genoll flexionat, donant una sensació de moviment cap a la dreta de la imatge (làmina 2, n.º 4). Rere seu s'observa l'inici d'un element no identificat, tal vegada un tronc o quelcom similar. El seu estat fragmentari, i el fet que l'erosió hagi afectat amb especial incidència els elements decoratius, fa especialment difícil identificar l'escena decorativa. Això no obstant, és evident que ens trobem davant d'una escena de lluita, en la qual hi ha un individu que està a punt de colpejar algú o alguna cosa. Hi ha diverses escenes de lluita dins les ceràmiques calenes, però la majoria es redueixen en tres grans blocs temàtics; escenes de gigantomàquia (motius 8 de PANGENSTECHER i JENTEL, 1968, làm. 7, fig. 5),

lluites del cicle delfaic (escenes d'Apolo o Artemisa lluitant, motius 9 de PANGENSTECHER i JENTEL 1968, làm. 7, fig. 3) o escenes d'Hèrcules (PEDRONI 1992). No disposem de cap element que ens pugui indicar dins de quin d'aquests tres grans temes els podem trobar. Per la postura i la complexitat física del personatge dubtem que sigui un tema relacionat amb la gigantomàquia. Per contra, s'observen certes similituds amb el motiu 9a de Pangenstecher (lluita d'Apolo i Marpossa), on el primer està en una postura pràcticament idèntica a la nostra, mostrant una complexió i uns trets físics similars.

Ja s'ha fet referència, més amunt, que va aparèixer en un nivell de finals del segle I dC que arrossegava una gran quantitat de materials d'èpoques anteriors, amb la qual cosa ens tornem a trobar davant d'una deposició secundària, fet que ajuda a explicar l'alt grau d'erosió que mostra l'exemplar de la parcel·la 15.

Carrer Apodaca 7

En el número 7 del carrer Apodaca es va realitzar una excavació en extensió de tot el solar que va aportar una interessant seqüència cronològica que aniria d'ini-



Fig. 3.

25. La deessa Nike com a representació de la Victòria.

cis del segle II aC fins al segle V-VI, pràcticament tot el període romà (PUCHE-REMOLÀ 1995; MACIAS-PUCHE en premsa). En un sector, la intensa activitat constructora moderna només havia permès la conservació dels nivells més antics, es va recuperar un interessant lot de materials entre els quals destaca un plat de ceràmica calena.²⁶

Són 8 fragments de ceràmica de Cales, tots corresponents a un mateix bol, de la forma Morel 2157, que presentava un vernís mat, amb tons blavosos i molt ben adherit, cobrint la totalitat del plat, exceptuant la part interior del peu. La pasta és molt depurada de color marró clar-beix.

Mostra dos grups de línies incises internes, un a prop de la vora i l'altre emmarcant un motiu figuratiu del qual se n'han conservat tres quartes parts. En aquest es pot observar una figura amb tors humà i cos serpentiforme que acaba amb una cua de peix. Allarga el braç esquerre per agafar el que sembla ser un *tymiaeterion* portàtil, amb tapadora cònica i de la qual surten dues cintes. Sobre aquesta figura, identificada sens dubte amb un tritó, hi ha una figura femenina asseguda, possiblement amb els pits descoberts i que està assenyalant cap a la dreta del motiu. Rere seu, a l'alçada del cap, hi ha una petita figura alada, un *genius*, que l'acompanya. Tota l'escena està emmarcada dins d'un cercle de petites rosetes (làmina 3, n.º 1 i fig. 4).

La identificació del motiu és bastant clara, ens trobem davant d'una representació d'una nereida cavalcant sobre un monstre marí, en aquest cas un tritó, que porta un cremador de perfums (*tymiaeterion*) a la mà. Aquesta escena formaria part del cicle de la *thiassos marina*, el seguici nupcial de Posidó i Anfítrita.²⁷ El tema del tritó, ésser mitològic semihumà, apareix en l'art grec a finals del període arcaic (segles VI-V aC), quasi sempre relacionat amb enfrontaments amb Hèrcules. A partir del període hel·lenístic es multiplica aquest tipus de representació, fusionant-se amb tot un seguit d'animals mitològics marins, és ara que apareix el tritó com a mig home, mig peix (o serp marina). En canvi les nereides són divinitats aquàtiques, essencialment marines, que quasi sempre apareixen representades cavalcant qualsevol tipus d'animal marí. A partir del segle IV aC es fan molt comuns els motius de tritons transportant nereides, que es caracteritzen per dur les armes d'Aquil·les com a membres del seguici nupcial de Posidó i Anfítrita. El nostre cas presenta la peculiaritat que en lloc de tenir la nereida transportant les armes d'Aquil·les, com seria d'esperar, és el tritó qui duu a la mà un cremador de perfums, fet no molt usual però gens rar.

El motiu, tal i com queda definit en època hel·lenística, arriba fins al món romà, on serà representat de forma assídua, incorporant en algunes ocasions certes innovacions (per exemple substitució de les nereides, o fins i tot d'Anfítrita, per Venus Marina).

Pangnstecher publica com a motiu 36 una escena pràcticament idèntica a la nostra, amb l'única salvetat

de l'existència d'un segon *tymiaeterion* a la dreta de l'escena. A més, presenta una inscripció (K·ATILIO) en la part inferior que en el cas de l'exemplar d'Apodaca és impossible de saber si existia o no. Aquesta peça prové del British Museum amb el número de catàleg cat. IV G.127.

La forma Morel 2157 és un vas que aquest autor data dins el segle III aC, potser a mitjan centúria, i el defineix com una producció local o regional. La resta dels materials recuperats amb el plat²⁸ no ens permeten fer una major precisió cronològica. Tot aquest lot encaixaria perfectament dins d'una cronologia de finals del segle III aC però s'hauria de considerar la probable llarga vida útil d'aquest tipus de material, possibilitant una cronologia dins la primera meitat del segle II aC. De fet només disposem d'una datació segura *ante quem* del tercer quart del II aC proporcionada per la construcció d'un col·lector que amortitza els nivells on han aparegut aquests materials.²⁹

Un aspecte important sobre el plat del carrer Apodaca és la peculiaritat del conjunt on va aparèixer. Tal i com ja s'ha apuntat més amunt, juntament amb la ceràmica calena es va recuperar una antefixa, que representa un cap de sàtir, del tipus 22 i 41 de Pensabenne i Sanzi (PENSABENNE I SANZI 1983, figs. 46 i 140) que els daten entre la meitat del III aC i meitat del II aC, un cerns figurat amb cap de Core, i una petita terracota animal. Tots ells apareixen associats a un mur fragmentat i a una curiosa estructura de planta quadrada (de 90 cm de costat), feta amb argila depurada i amb les superfícies revestides amb morter blanc per la qual cosa s'ha interpretat com una ara o una *mensa*. L'associació a aquesta estructura, així com el més que possible caràcter sagrat o litúrgic d'aquest elements (sobretot del cerns i del plat de cales³⁰), permet pensar que ens trobem davant d'un petit lloc de culte, tal vegada domèstic, que s'hauria de situar entre finals del III aC i la primera meitat del segle II aC.

Les ceràmiques llises

Durant la dècada dels setanta es va començar a diferenciar i a identificar una producció de vernís negre, que fins aleshores s'havia considerat d'àmbit local o regional. L'aparició de certs lots ben diferenciats en jaciments com Luni (CAVALIERI 1973), Cosa (ARCELIN 1981) i, sobretot, en el turó de Byrsa, a Cartago (MOREL 1983 i 1986), va permetre individualitzar dos nous grups de ceràmiques, les produccions Byrsa 401 i Byrsa 661, assignant-los com a centre productor la ciutat de Cartago o una àrea propera. Això no obstant, la impossibilitat de confirmar arqueològicament aquest extrem com, sobretot, la troballa d'aquestes ceràmiques en contextos clars posteriors al 146 aC (data de la destrucció definitiva de Cartago a

28. Aquest lot, format a més per una antefixa, un cerns amb cap de Core i una terracota ibèrica, ha estat objecte d'un estudi en particular (PUCHE en premsa).

29. Sobre el tema de la iconografia de la *Thiassos marina* vegeu, per exemple, HELBIG 1868 i LATTIMORE 1976.

30. Són els que es podria esperar trobar en nivells republicans tardans a Tarragona: comuna ibèrica (pintada i llisa), comuna oxidada romana, campaniana A, comuna itàlica i àmfora itàlica, en total poc més de 150 fragments.

26. Per exemple, Àrtemis victoriosa sobre els gals que atacaven Delfos (JENTEL 1969, lam. 7).

27. Volem agrair als senyors Joan López i Moisès el seu ajut i col·laboració en la identificació i l'estudi dels fragments de la Rambla Vella i el Parc Central.



Figura 4.

mans dels romans) posava en dubte aquesta assignació. S'ha d'esperar al poc divulgat treball que Pedroni (1986 i 1990) va realitzar sobre la ciutat i les *villae* de Cales per poder situar definitivament les produccions Byrsa 401 i 661 en aquesta ciutat, sent la continuació de l'intensa activitat terrissaire que tenia aquesta ciutat a partir del segle III aC i on ja era coneguda una producció de ceràmica "B-oide" que englobaria els segles II i I aC.

A nivell cronològic són ceràmiques que abasten tot el segle II aC, sense que es pugui observar cap interrupció significatiu amb les produccions del segle III aC, al contrari, perduren fins a finals del segle I aC amb la producció de les conegudes Campanianes B de Cales.³¹ El canvi, respecte a les produccions decorades amb relleu, es produeix després del repoblament que pateix aquesta ciutat l'any 184 aC, i en el qual sembla evident que participen terrissaires de l'Etrúria Marítima (ADROHER i LÓPEZ 1996).³² Durant aquest llarg període de temps pràcticament no s'observen variacions en les seves característiques formals: pastes beix o beix ataronjades, depurades i amb l'argila molt compacta, amb petits desengreixants micacis, que trenca amb aresta viva. El vernís, aplicat per immersió, acostuma a estar molt ben adherit i és de color negre intens, algun cop amb irisacions blavoses. Només destaca un grup, el conegut anteriorment com a Byrsa 401, que a priori sembla ser numèricament més reduït i potser amb una cronologia antiga dins el segle II aC, que es caracteritza per les seves pastes poroses de tons verdosos i un vernís mat, poc adherit i que salta amb facilitat. Per a la resta es fa difícil, per no dir impossible, intentar fer diferenciacions cronològiques en funció de la pasta o el vernís, tret potser de les darreres produccions de mitjan segle I aC on s'aprecia una pèrdua en la qualitat general de les peces.

31. La justificació d'aquesta cronologia es donarà més endavant, quan es comentin les ceràmiques calenes del farciment constructiu d'aquest col·lector.

32. Els cernos amb cap de Core sempre apareixen com a ofrenes votives o funeràries (RUIZ DE ARBULO 1994). Sobre el caràcter litúrgic de les pàteres decorades ja se n'ha parlat anteriorment. Tanmateix s'ha d'assenyalar que, ara com ara, el del carrer Apodaca és l'únic cernos amb cap de Core conegut a Tarragona.

Quant a les formes s'observa com en un inici se segueix part del repertori de les campanianes A, desapareixen les formes tancades del segle anterior (el *guttus*) i les decoracions se centren en les estampetes i la rodeta, les losanges apareixen en un moment bastant avançat. S'abandona igualment la implantació d'inscripcions, marques epigràfiques i decoració en relleu. Les formes més típiques d'aquest primer moment són el bol àpode amb tres suports en relleu de la sèrie Morel 2132, les pàteres àpodes de la sèrie Morel 2180, els píxides de la sèrie Morel 7510 i les pàteres de parets exvasades i vora estrangulada de la sèrie Morel 1640. A mitjan segle II aC s'enllaça amb les produccions de campaniana B, de la qual agafa noves formes, així se n'amplia el repertori. Les formes més típiques, que no necessàriament les més comunes, d'aquesta segona fase de producció serien el bols profunds Pedroni Tav. 12.50, els bols de la sèrie Morel 2614 i el vas crateroide de la sèrie Morel 4750 (Pedroni 1986).

A finals del segle II aC s'observa una certa disminució de la producció fins que ja entrat el segle I aC, es documenta una notable recuperació quantitativa, encara que a costa de la seva qualitat. A partir de mitjan segle s'aprecia una notable davallada dels tallers, que la serveixen per cobrir el mercat local, desapareixen definitivament en època augustal (PEDRONI 1990).

En general, a la península ibèrica, aquestes produccions calenes han estat uns grans absents dins de la bibliografia. Malgrat que certs autors ja identificaven sense dificultat a finals dels vuitanta, les produccions Byrsa 661, la sèrie 401 continuava sent la gran absent i encara ara es continua restringint el terme de ceràmica calena per a les produccions decorades del segle III aC. S'ha d'esperar l'any 1992 perquè apareguin les primeres publicacions on s'individualitzin correctament aquestes ceràmiques (ESCRIVÀ *et al.* 1992 i PRINCIPAL 1993), així com la designació de determinades formes a aquest taller (PÉREZ BALLESTER 1992). D'aquestes cal destacar el treball dels membres del Servei d'Investigació Arqueològica Municipal de València (ESCRIVÀ *et al.* 1992) que estudien les ceràmiques calenes que s'han recuperat en aquesta ciutat. Aquests autors, a més de ser els primers en la bibliografia hispana en situar correctament les produccions Byrsa, coneixen individualitzar tres grups diferenciats, dos (el grup 1 i el grup 3) que corresponen als grups Byrsa 401 i 661, respectivament (ESCRIVÀ *et al.* 1992, 446 i 451) i un tercer (el grup 2) que es caracteritza per unes pastes dures de color beix verdoses o beix rosades, amb el vernís mate amb irisacions marró-verdoses³³ (ESCRIVÀ *et al.* 1992, 447).

A Tarragona no hi ha cap estudi on es reculli la troballa de ceràmiques calenes. De fet, malgrat la importància que té aquesta ciutat pel coneixement del món romà republicà al nord-est de la península, gairabé no hi ha treballs en detall sobre els vernissos negres. Això, juntament amb el gran desconeixement que hi ha hagut d'aquestes produccions fins avui en

33. La diferència entre les ceràmiques Byrsa 661 i les campanianes B de Cales són purament semàntiques. Simplement estem parlant d'una mateixa producció. Les possibles diferències serien, únicament, de tipus qualitatiu, bastant normals en una producció de vida dilatada i de la qual s'han documentat diversos tallers.

dia fa que sigui difícil resseguir-ne l'existència a partir de la bibliografia, per aquest motiu es fa més necessària la revisió dels lots republicans procedents de les múltiples excavacions que s'han dut a terme en aquesta ciutat.

En aquest capítol, recordant que el present treball tan sols és un avanç, no s'intenta fer un recull exhaustiu, o simplement representatiu, de les ceràmiques calenes a Tarragona, sinó simplement donar fe de la seva existència i fer un primer balanç a partir de diferents lots que per diverses raons han estat estudiats per l'autor. També s'ha fet una recerca bibliogràfica, ja que gràcies a la identificació de produccions Byrsa o a l'aparició de determinades formes s'ha pogut identificar l'existència de ceràmiques calenes en excavacions publicades.

El resultat ha estat ben divers, però ha permès constatar que les ceràmiques de Cales són un element habitual i, numèricament, gens menyspreable a Tarragona (làmina 4).

Carrer Alguer 9

En aquesta excavació, a més del fragment de medalló referenciat més amunt, es van localitzar, en els mateixos nivells de finals del segle I aC un total de 8 fragments de ceràmica de Cales, del grup 3,³⁴ 6 informes, un fons i una vora de bol exvasat amb el llavi bisellat de la sèrie Morel 2110, assimilable a la lamb. 33b (làmina 3, n.º 6). Aquest bol es caracteritza pel llavi aplanat o bisellat i per disposar d'una o dues acanaladures internes just sota la vora. L'absència de tot el perfil no permet assegurar-ne perfectament la filiació morfològica, ja que vores similars es donen en la forma Morel 2980. Això no obstant, la secció extremadament triangular del llavi i la posició de l'acanaladura ens aproximen més a la sèrie Morel 2110.

És una forma ben representada a València amb un exemplar datat en el tercer quart del segle II aC (ESCRIVÀ *et al.* 1992, 451) i documentat a Cales, sempre com a producció local (PEDRONI 1990, 143).

COAC

En el mateix estrat on es va recuperar el fragment de ceràmica calena decorada, es van recollir un total de 14 individus estudiabls de vernís negre, entre els quals hi havien 5 fragments de vernís negre que l'autor identifica com a produccions Byrsa 661 i Campanianes B de la zona de Cales (AQUILUÉ 1993, 72 i fig. 52) que representen un 35% del conjunt. En concret identifica la vora d'una *pixide*, d'uns 9 cm de diàmetre, assimilable a la sèrie Morel 7510, amb la salvetat que el nostre exemplar només presenta una motllura en el llavi (làmina 3, n.º 4). Aquests tipus van ser atribuïts en un principi a produccions de Càpua (SANMARTÍ 1978), fins que Morel les va incloure dins el repertori de les produccions Byrsa 661, com una de les seves formes característiques. L'estudi posterior de Pedroni

va confirmar-ne l'adscripció dins de les produccions calenes, atribuint-los una cronologia bastant avançada de finals del segle III aC i inicis del II aC (RUIZ VALDERAS 1994, 58 i PEDRONI 1990, 151), en funció a la seva aparició en jaciments datats en aquest període. Significativament, és una forma absent a València. Aquilué identifica dos fragments més, una vora i un peu, com a pertanyents a una lamb. 5/7, i una vora de la sèrie Morel 1440 (làmina 3, n.º 5). Aquesta darrera forma apareix perfectament documentada a Cales i és, segons Pedroni, característica del segle II aC. Apareix també a València en nivells del tercer i darrer quart del segle II aC.

Aquestes ceràmiques van aparèixer en un estrat de regularització, presumiblement relacionat amb la segona fase de la muralla. La datació, del tercer quart del segle II aC ve determinada per l'aparició de les primeres importacions de campaniana B, d'àmfores Dressel 1a i de parets fines, en un conjunt on abunden les produccions i formes característiques de la primera meitat del segle II aC. La presència de la ceràmica calena decorada amb relleus i de la vora de *pixide* es podria considerar com material residual d'una ocupació anterior d'aquesta àrea o d'una de propera, de la qual no se n'ha pogut constatar arqueològicament l'existència.

Apodaca 7

D'aquí, en el mateix nivell on es va recuperar el plat decorat amb el motiu del Tritó i la Nereida, van aparèixer 5 vores i 3 fragments informes d'un mateix plat del grup 1, de la sèrie Morel 1310 (làmina 3, n.º 2). Calenes del grup 1 de la sèrie Morel 1310 apareixen a València, però en nivells clarament anteriors, del tercer quart del segle II aC (ESCRIVÀ *et al.* 1992, 446-449). Fora de la península ibèrica i d'Itàlia és una forma bastant ben documentada al Marroc i, sobretot, a la vall del Roine (ARCELÍN i CHABOT 1980, 146), on apareixen en ambients de finals del segle III, inicis del II aC (PEDRONI 1990, 142).

L'aparició d'aquesta forma en producció Byrsa 440 i dins els nivells inicials del carrer Apodaca sembla confirmar la sospita d'Escrivà *et al.* quan proposen una cronologia antiga pels grups 1 i 2 (ESCRIVÀ *et al.* 1992, 466).

Muralla

De la muralla ciclòpia de Tarragona es coneix un lot de materials de les excavacions que va a dur a terme el TED'A en el tram del carrer Sant Hermenegild l'any 1989 on es pot identificar la presència de ceràmiques calenes. Corresponen al rebliment interior de la segona fase i, malgrat el seu reduït volum, va servir de base per proposar una datació del tercer quart del segle II aC pel seu moment constructiu (AQUILUÉ *et al.* 1991).

És tracta d'un conjunt provinent dels estrats UE 1248 i UE 1255 amb un total de 180 fragments ceràmics, dels quals 12 eren vernissos negres. La resta la componien fragments de ceràmica comuna, ceràmica i àmfora ibèrica, àmfora púnica i itàlica, un fragment de parets fines i fauna (AQUILUÉ *et al.* 1991, 291-293). Entre la ceràmica de vernís negre es va recuperar un fragment

34. La participació d'aquests terrissaires, que implicaria l'aplicació de les tècniques i els gustos utilitzats a la zona d'Etrúria, explicaria, en part, les grans similituds que hi han entre les ceràmiques calenes d'aquest període i les posteriors produccions de Campaniana B.

de possible precampaniana, de la forma Lamb. 27 Morel 2780 (AQUILUÉ *et al.* 1991, fig. 16, n.º 1), tres campanianes A, una dels quals era una vora de lamb. 25 Morel 2760 (AQUILUÉ *et al.* 1991 fig. 16, n.º 2), una vora en Campaniana B-oide lamb. 5/7 Morel 2250 (AQUILUÉ *et al.* 1991, fig. 17, n.º 13), un fragment de peu de "...ceràmica de vernís negre de pasta clara del segle II aC" (AQUILUÉ *et al.* 1991, 291), un fragment de ceràmica de Byrsa 661 i 5 fragments de "...vernís negre indeterminat. Pasta groguenca-verdosa clara, d'aspecte porós, amb vacúols i inclusions ceràmiques molt fines. Vernís interior/exterior molt perdut, de color negre-cendrós, mat, dèbil i poc adherit (salta amb l'ungla)" (AQUILUÉ *et al.* 1991, 291), fragments que, evidentment corresponen al grup 1 de ceràmiques calenes.

La cronologia d'aquest conjunt es va establir, sobretot, a partir del fragment de ceràmica B-oide i del de parets fines, que ens porten cap al tercer quart del segle II aC.

Quant al percentatge resulta que tenim que el 50% del vernís negre són produccions calenes (i un 42% corresponents al primer grup). Evidentment, aquest percentatge tan elevat ha de ser producte del reduït nombre de fragments existents, sobretot si es considera que els cinc fragments del grup 1 corresponen a un mateix vas, fet que distorsiona completament la mostra, a efectes estadístics.

Carrer Gasòmetre 32

En les excavacions realitzades en aquest solar es va descobrir una conducció d'aigües retallada a la roca que va ser obliterada de forma intencionada pels volts del començament del segle I aC. D'aquests nivells de farciment es van recuperar 67 formes estudiabls de vernís negre, 26 de campaniana A tardana, 33 de campaniana B i 8 corresponents a campaniana B de Cales, fet que representa un 8%.

De fet, només s'han identificat dues formes, la pàtera Morel 2250 i la píxide Morel 7540.

De l'espècie Morel 2250 tenim tres vores que presenten una curvatura molt angulosa en el seu llavi, i que són molt poc profundes, característiques que les aproximen a les sèries Morel 2254 i 2255 (làmina 5, n.º 15, 16 i 17). Típica de la Campaniana A mitja i tardana presenta una datació de finals del segle II aC i inicis de l'I aC. És també la forma més fabricada en B i en B-oide, apareix a la península a partir de la segona meitat del segle II i perdura tot el segle I, fins a ser assimilada pels tallers calens durant la segona meitat del segle II aC. Es pot considerar com una forma tardana (PEDRONI 1986, 188 i 1990, 146). Curiosament no s'ha identificat a València, on sí que hi ha pàteres de la sèrie 2820 (ESCRIVÁ 1992, 453). En canvi, apareixen en la sitja ibèrica tardana dels Missatges, a Tàrraga (l'Urgell), amb una datació proposada, per la seva amortització, entre el 90 aC i el 60 aC encara que li atribueixen una cronologia lleugerament més antiga, finals del segle II aC i inicis de l'I aC a aquests plats (GARCÉS I SAULA 1996 13-14).

L'altra forma documentada han estat dos fons de píxide que pel seu peu ressaltat i per la seva secció triangular s'aproxima a la sèrie Morel 7540, possiblement la 7545 (làmina 5, n.º 13 i 14). Aquesta forma, considerada per Morel com una producció local o regional, té una cronologia que abasta des de finals del segle II aC fins a la primera meitat del segle I aC.

A Cales està escassament documentada, s'hi identifica únicament la sèrie 7541 (PEDRONI 1990, 151).

Els altres fragments de ceràmica calena corresponen a dos fons de pàteres de forma indeterminada. Com a decoració un presenta tres solcs concèntrics que emmarquen tres filades de rodets, mentre que l'altre exemplar només té dos solcs concèntrics (làmina 5, n.º 18 i 19).

En conjunt, podem considerar que les produccions calenes del Carrer Gasòmetre 32 presenten una aparent uniformitat cronològica, bastant coherent amb la cronologia proposada pel rebliment on es van recuperar.

Parcel·la 16

En aquesta parcel·la, del PERI 2 de Tarragona es va localitzar un nivell de rebliment d'època augustal que presentava una gran abundància de materials de l'època republicana tardana (PUCHE 1997). Entre aquests es van identificar una vora de la sèrie Morel 4753 (làmina 3, n.º 7)³⁵ que són oberts per la part inferior, quan el més usual és que se situïn a l'inrevés. També es va recuperar un fons umbilicat d'una pàtera de la sèrie Morel 2170 (làmina 3, n.º 8). Pedroni, seguint en gran manera Morel (PEDRONI 1990, 25-26) situa aquesta forma dins el segle III aC, sent una forma usualment decorada amb relleus al fons. Encara que no sigui bastant corrent, es documenten a Cales fons d'aquesta forma llisos, sense decorar, sense que això impliqui, de moment, cap tipus de significat cronològic.

Fòrum

En el magatzem del Museu Arqueològic Nacional de Tarragona hi ha un lot de ceràmiques de vernís negre, campanianes A, B i B-oides, provinents de les excavacions de Serra i Vilaró en el Fòrum de la colònia. No hi ha cap indicació sobre el seu origen exacte, sobre si prové d'un nivell en concret o és un recull de campanianes, independent del seu lloc d'aparició. En total hi ha 646 fragments, dels quals 58 són, amb seguretat, de producció calena, 13 amb forma, representant un 9% del total.³⁶ Totes les calenes són del grup 3.

Com que no hi ha cap referència sobre la formació d'aquest lot no creiem possible realitzar cap tipus d'estudi cronològic amb una mínima base científica, però ens pot ajudar a establir el repertori de formes de ceràmiques calenes aparegudes a Tàrraco. Així es documenten les següents formes:

Quatre vores de bol forma Morel 2153 (làmina 5, n.º 3, 4 i 5). Aquesta és una forma molt típica del repertori de les campanianes A antigues, amb una datació anterior al 140 aC (PRINCIPAL 1993, 104),

35. Les ceràmiques del grup 1 es defineixen per unes pastes de color beix o beix verdós, amb minúscules inclusions calcàries, normalment dures i compactes. El vernís és mat i es caracteritza per la seva mala adherència a la superfície.

Les ceràmiques del grup 3 es defineixen per pasta beix clar o beix rosat, a vegades amb el nucli ataronjat, molt depurada i dura. El vernís és lleugerament rugós, amb bona adherència i amb tons que van des del negre mat al negre satinat o metàl·lic amb irisacions (ESCRIVÁ *et al.* 1992).

36. Per a la definició dels diferents grups de produccions calenes seguim el criteri establert per Escrivà *et al.* Recordem que el grup 1 s'assimila a Byrsa 401, el 3 a Byrsa 661 i el 2 és de nova adscripció.

encara que hi ha produccions en B. Per la seva possible relació amb les campanianes A, Pedroni (PEDRONI 1989, lam. 69) les data entre el segle III aC. i mitjan del II aC. A València apareixen en nivells datats en el tercer quart del segle II aC (ESCRIVÁ *et al.* 1992, 455).

Dos vores de bol de la sèrie Morel 2360, una de les quals, en presentar una línia incisa en el qual seria el coll, es podria associar a la forma Morel 2363. Per a aquesta sèrie, Morel proposa una datació de finals del segle II aC i inicis del I aC.

Una vora de la sèrie Morel 1440 (làmina 5, n.º 2), possiblement una Morel 1443, sèrie datada per Pedroni a finals del segle III, mitjan del II aC (PEDRONI 1986, 359 i 1990, 143). Està documentada a València a finals de la segona centúria (ESCRIVÁ *et al.* 1992, 451). És una forma molt comuna a Cales i amb una àmplia zona de dispersió per tot Itàlia septentrional, el golf de Lleó i la vall del Roine, així com al nord de Tunísia. També es documenta perfectament a Empúries i a Eivissa (ARCELIN i CHABOT 1980, 151).

Un fons de píxide, lamb. 3 de la sèrie Morel 7510 (Làmina 5, n.º 9). Aquesta és una forma considerada en principi com a campana i assignada posteriorment per Morel a la sèrie de formes de Byrsa 661. És una forma associada a les produccions calenes d'inicis del segle II aC encara que apareixen en contextos del tercer quart del segle (RUIZ VALDERAS 1994, 56-58). Aquesta forma està identificada àmpliament a Cartagena (RUIZ VALDERAS 1994, 56) i de forma residual a València.

Dues vores de la sèrie Morel 2950 (làmina 5, n.º 1 i 7). Aquesta forma, que apareix en les produccions de Roses, comença a ser produïda en Campaniana A a partir del 170 aC (PY 1978, 67) per ser posteriorment copiada en els tallers calens. Morel la data, genèricament, a mitjans segle II aC. Malgrat que les seves característiques tècniques, de pasta i vernís, són pràcticament idèntiques a les de la resta de material estudiat, el fet que Pedroni no la reculli en el seu catàleg fa que posem en quarentena l'assignació de calena a aquestes dues vores.

Dues vores de possibles pàteres àpodes, una d'elles segurament de la forma Morel 1212 (làmina 5, n.º 8). Estarien relacionades amb la categoria de pàteres àpodes que va establir Morel per a certs plats de la producció Byrsa 661. En concret, la forma Morel 1212 es dataria a finals del segle III aC i inicis del II aC. A València es va recuperar una vora d'aquestes característiques però dins d'un farciment d'època andalusina (ESCRIVÁ *et al.* 1992, 455) i estan ben representades numèricament a Cartagena (RUIZ VALDERAS 1994, 54-55). És considerada com una forma típica d'inicis del segle II aC, d'un període reduït de producció situat cap a la fi del segle III aC primera meitat del II aC (RUIZ VALDERAS 1994, 54).

Una vora de la forma Morel 2615 (làmina 5, n.º 6) que presenta tres solcs acanalats interns vora el llavi. Segons Morel, aquesta forma amb solcs acanalats interns sol anar acompanyada de decoració interna en relleu i s'hauria de situar cronològicament en el segle III aC. A València apareixen dos fragments similars però en nivells de cronologia poc clara (ESCRIVÁ *et al.* 1992, 457).

Dos fragments de vora de la sèrie Morel 4750 (làmina 5, n.º 10), un de la forma Morel 4756 (làmina

5, n.º 10) i un altre de la forma Morel 4753³⁷ (Làmina 5, n.º 11 i Làmina 6, n.º 10). Els vasos crateroides decorats amb ous, associats a la forma Morel 4750, són unes ceràmiques que han estat objecte de diversos estudis en particular (SANMARTÍ 1981, DUPRÉ i FERNÁNDEZ 1987 i PÉREZ BALLESTER 1992) en els quals se'n va anar perfilant la distribució i les diverses varietats formals. En un principi considerades d'origen etrusc, els treballs de Pedroni i de Pérez Ballester van aconseguir demostrar que aquesta és una forma típica de la ceràmica calena. A nivell cronològic sembla ser que no es comencen a produir a inicis del segle II aC, sinó en el segle III aC, perdurant durant tota la segona centúria. En concret, la forma Morel 4753 sembla ser que se li hagi d'atribuir una cronologia de segona meitat del segle II aC.

Quant a la distribució d'aquesta forma s'han definit tres àrees de màxima difusió: una de caràcter regional en les proximitats de la ciutat de Cales i una segona centrada en l'Etrúria. La tercera àrea cobriria les terres catalanes i valencianes (PEDRONI 1990, 150) i es documentaria a Tarragona i a la ciutat de València sempre pels volts de la segona meitat del segle II aC (DUPRÉ i FERNÁNDEZ 1987, 304 i ESCRIVÁ *et al.* 1992, 458).

Teatre romà

X. Dupré i I. Fernández van realitzar un estudi sobre l'aparició de la forma Morel 4750 a Tarragona, on es recollien 13 fragments provinents del teatre romà, del carrer Unió 52 i de la Rambla Nova (DUPRÉ i FERNÁNDEZ 1987). Aquesta forma és, tal i com s'ha comentat més amunt, una forma típica de les produccions calenes, encara que l'any 1987 se li continuava donant un origen etrusc.

En els següents apartats simplement ens dedicarem a seguir aquests dos autors i completar així les poques dades que es poden extreure de la bibliografia actual sobre les ceràmiques calenes.

Els materials de vernís negre del teatre romà van ser objecte d'una tesi de llicenciatura per part de Fernández, fet que li va permetre situar en la segona meitat del segle II aC, potser inicis del segle I aC el lot on van aparèixer les formes Morel 4750.

En total es van publicar 9 fragments d'aquesta sèrie, una vora Morel 4754 (làmina 6, n.º 4), dos vores Morel 4756 (làmina 6, n.º 5 i 6), i una vora Morel 4755 (làmina 6, n.º 8). A més va identificar una vora indeterminada de la sèrie Morel 4750 (làmina 6, n.º 7), dos possibles Morel 4756 (làmina 6, n.º 9 i 10) i dos probables Morel 4753 (làmina 6, n.º 11 i 13).

37. Les reduïdes dimensions d'aquest conjunt i el fet que la datació se sustentí quasi exclusivament en dos petits fragments, fa que aquesta cronologia s'hagi de considerar amb cura. Ara, d'aquí a desvirtuar-la completament tal i com es va realitzar en un estudi posterior hi ha un gran pas (GÜELL i SÁNCHEZ REAL 1994). I més si en aquesta revisió s'ignora completament l'existència de la ceràmica de Byrsa i de les altres produccions de vernís negre, ni tan sols surten reflectides en la còpia de l'inventari que presenten; absències prou significatives ja que s'està parlant de més de la meitat del conjunt de vernís negre que, suposadament, aquests autors estan revisant.

D'aques solar es van recuperar dos fragments, un descontextualitzat, de la sèrie 4750 (làmina 6, n.º 12) i l'altre, de la forma Morel 4753 (làmina 6, n.º 1) en un nivell de la segona meitat del segle II (DUPRÉ i FERNÁNDEZ 1987, 302-303).

Rambla Nova

Aquí només es va recuperar un fragment d'aquesta sèrie, en concret de la forma Morel 4753 (làmina 6, n.º 2), en un conjunt datat en la segona meitat del segle II aC i inicis del segle I aC.

Conclusions

Tal i com ja s'ha remarcat anteriorment, en aquest treball s'han tractat un número determinat de conjunts i troballes, l'elecció dels quals no ha estat objecte d'una reflexió prèvia, sinó del fet d'haver estat ja publicats o d'haver-hi entrat en contacte a causa de la nostra activitat professional. Creiem que són el suficientment significatius i rellevants com per fer un primer avanç sobre la situació de les produccions calenes a Tarragona. Són especialment interessants els conjunts del carrer Gasòmetre, el COAC i el carrer Apodaca, tant per la seva significança quantitativa com perquè provenen de nivells arqueològics ben delimitats i treballats.

L'estudi dels altres conjunts ha possibilitat completar un primer repertori formal d'aquestes peces i elaborar un primer mapa de distribució d'aquestes produccions dins la Tarraco del període republicà tardà. La presència de les formes decorades amb relleus i de les píxides Morel 7510 semblen indicar que les produccions de vernís negre de Cales apareixen a Tarragona a finals del segle III aC o inicis del segle II aC coincidint amb l'ocupació romana i l'arribada de gent procedent d'Itàlia. Cal destacar l'existència d'un mínim de set vasos decorats amb relleus (Fòrum, COAC, Alger 9, Rambla Vella, Parc Central, parcel·la 15 i Apodaca 7), quantitat molt elevada sobretot si es considera que en la gran majoria de jaciments hispànics només n'apareix un sol exemplar. D'aquesta norma només se n'escapa Cartagena, ciutat ocupada pels romans en el 209 aC on es coneixen un total de quatre individus (RUIZ VALDERAS 1994), i això que en aquesta ciutat es constata la presència d'abundants materials itàlics ja des de la segona meitat del segle III aC.

Tarragona no només destaca a nivell quantitatiu, sinó també a nivell qualitatiu, la pàtera umbilicada del fòrum de la colònia i el plat del carrer Apodaca, el quals prenem com a exemples, a més, han aparegut en clars contextos d'inicis del segle II aC, fins i tot anteriors. Els altres cinc individus van aparèixer descontextualitzats, en nivells que van des de mitjan segle II aC fins a època antoniniana, evidentment rodats i molt fragmentats.

A nivell topogràfic, la majoria de les troballes s'han realitzat en la part baixa de la ciutat, en especial una concentració en les proximitats del que seria el poblat ibèric (ADSERIAS *et al.* 1993) i la zona portuària. De fet, el plat del fòrum⁴¹ es va recuperar dins d'una sitja ibèrica,⁴² i el del carrer Apodaca, a més d'estar en la zona de comunicació natural entre l'àrea del port i la part alta, estava acompanyat de clars elements culturals

específicament ibèrics (el cerns amb cap de Core i la terracota animal). A escassa distància d'aquest nucli es localitzen les troballes del carrer Alger 9 i la parcel·la 14, encara que s'ha de considerar que es tracten de deposicions secundàries. La concentració en aquesta àrea tal vegada pot ser el reflex d'una primera i ràpida ocupació de la zona del poblat ibèric i del que ara coneixem com a part baixa, en l'àrea més propera al port. Els altres fragments es localitzen en l'interior (COAC) o en les proximitats (Rambla Vella) del *praesidium* militar localitzat en la part alta de la ciutat. Únicament l'exemplar del Parc Central s'escapa a aquest esquema, excepció que es podria explicar pel caràcter de deposició secundària que tenia la troballa. Si es considera que l'aparició d'aquestes produccions deu d'estar lligada amb la presència directa de contingents itàlics i que, a més de tenir una cronologia d'ús d'inicis de segle II, també és anterior, la seva situació podria ser indicativa dels primers llocs ocupats pels romans a Tarraco.

Pel que fa a les formes, s'ha documentat un nombre relativament elevat (13), que inclouen la majoria del repertori conegut de les produccions calenes, almenys de les formes més habituals. L'arribada d'aquestes ceràmiques a Tarragona coincideix amb el període de major producció dels tallers calens (s. II-I aC), constantant-se una, aparent, incidència durant la segona meitat del segle II aC, moment en què podem situar la majoria dels individus localitzats.

Una dada especialment rellevant és els percentatges d'aparició de ceràmiques calenes respecte dels vernissos negres que s'han pogut constatar en diversos dipòsits; un 35% al COAC, un 50% a la muralla, un 8% al carrer Gasòmetre 32 i un 9% al Fòrum.⁴³ Si descomptem els conjunts del COAC i el de la muralla, on l'escassetat de la mostra distorsiona greument l'elaboració de percentatges, ens trobem que les ceràmiques calenes vénen a representar entre prop del 10% de les importacions de vernís negre. S'ha de considerar, de totes maneres, que s'està treballant només amb dos conjunts mínimament fiables i que es fa difícil defensar una extrapolació a Tarragona en general, i més sense entrar en consideracions cronològiques. De totes maneres, el que sembla evident és que ens trobem davant d'una producció que, encara que minoritària, ha de ser habitual en els conjunts de vernís negre de la Tarraco del període republicà tardà, com un reflex de la intensitat dels contactes entre aquesta ciutat i el nord de la Campània.

Josep M. Puche

Plaça Sant Fructuós, 1
43002 Tarragona

41. Recordem que de l'àrea del fòrum també s'han recuperat les píxides Morel 7510, una de les formes llises més antigues documentades.

42. Encara que el reblliment d'aquesta sitja es pugui situar a inicis del segle II aC s'ha de considerar com un clar element cultural indígena.

43. Mentre aquest article estava en premsa, s'estava preparant la publicació a fons del vernissos negres del carrer Apocada 7, a mans de M. Díaz i J. M. Puche, on s'ha pogut comprovar que les ceràmiques calenes representen un 9% del total de les campanianes.

Bibliografia

ABAD 1983

J. L. ABAD: «Un conjunto de materiales de la Serreta de Alcoy» a *Lucentum*, 2, 173-197.

ADROHER I LÓPEZ 1996

A. M. ADROHER i A. LÓPEZ: "Las cerámicas de barniz negro, II. Cerámicas campanienses" a *Florentia Iliberritana*, num. 7, 11-37, Granada.

ADSERIAS et al. 1993

M. ADSERIAS, L. BURÉS, M. T. MIRÓ i E. RAMÓN: "L'assentament pre-romà de Tarragona." a *Revista d'Arqueologia de Ponent*, 3, 177-230. Lleida.

AGUAROD 1991

C. AGUAROD: *Cerámica romana importada de cocina en la Tarraconense*, Institución Fernando el Católico, Zaragoza.

AQUILUÉ 1993

X. AQUILUÉ: *La seu del Col·legi d'Arquitectes*, Tarragona

AQUILUÉ et al. 1991

X. AQUILUÉ, X. DUPRÉ, J. MASSÓ i J. RUIZ DE ARBULO: "La cronologia de les muralles de Tàrraco" a *Revista d'Arqueologia de Ponent*, 1, 271-304, Lleida.

ARANEGUI I GIL-MASCARELL 1978

C. ARANEGUI i M. GIL-MASCARELL: «Vasos plásticos y cerámicas con decoración en relieve de barniz negro» a *Archéologie en Languedoc*, 1, 13-16

ARCELIN 1981

P. ARCELÍN: "A propos des céramiques italiques à vernis noir du groupe B" a *Notes de mission à Cosa et à Cales (Italie, février 1980)*, Aix-en Provence.

ARCELIN I CHABOT 1980

P. ARCELIN i L. CHABOT: "Les céramiques a vernis noir du village préromain de La Cloche" a *Mélanges de l'Ecole Française de Roma*, 92, 109-197, Roma.

BONET et al. 1981

H. BONET, C. MATA, I. SARRIÓ, M. DUPRÉ i J. RE-NAULT-MISKOVSKY: *El poblado ibérico del Puntal dels Llops (El Colmenar, Olocau Valencia)*, Trabajos Varios del Servicio de Investigacions Prehistóricas de la Diputación Provincial de València, 71, València.

CAVALIERI 1973

G. CAVALIERI: "Ceramica a vernice nera" a *Scavi di Luni. Relazione preliminare delle campagne di scavo 1970-71*, 247-277.

COUBY 1922

F. COUBY: *Vases grecs à reliefs*, París

DOMERGUE 1967

C. DOMERGUE: «La mine antique de Diógenes (Province de Ciudad Real)», *Mélanges de la Casa de Velázquez*, 3, 29-81, Madrid.

DOMERGUE 1969

C. DOMERGUE: «Ceramique de Cales dans les antiques mines d'argent de Carthagene» a *Archivo Español de Arqueologia*, 42, 159-165, Madrid.

DUPRÉ I FERNÁNDEZ 1984

X. DUPRÉ i I. FERNÁNDEZ: "Aportació a l'estudi de la espècie Morel 4750: Els exemplars de Tarragona" a *Empuries*, 45-46, 302-307, Barcelona.

- ELIA 1962
O. ELIA: «Culti familiari e privati della Campania», *Latomus, Hommage a A. Grenier*, LVII, Nàpols.
- ESCRIVÀ *et al.* 1992
V. ESCRIVÀ, C. MARTÍN i A. RIBERA: "Unas producciones minoritarias de barniz negro en Valentia durante el s. II aC" a *Estudios de Arqueología Ibérica y Romana. Homenaje a Enrique Pla Ballester*, 443-468, València.
- GARCÉS I SAULA 1996
I. GARCÉS i O. SAULA: "La sitja tardo-ibèrica dels Missatges, Tàrrrega (l'Urgell). Estudi dels materials" a *Urtx*, 7-66, Tàrrrega.
- GÜELL I SANCHEZ REAL 1994
M. GÜELL i J. SÁNCHEZ REAL: "Para una revisión del material del corte Sanchez Real de la muralla de Tarragona" a *Quaderns d'Història Tarraconense*, XIII, 77-95, Tarragona.
- GUSI 1974
F. GUSI: "Una pàtera italiota con medallón en relieve procedente del poblado ibérico del Castell d'Almenara (Castellón)" a *Cuadernos de Prehistoria y Arqueología Castellonense*, 1, 119-121, Castelló de la Plana.
- HAUSMANN 1959
E. HAUSMANN: *Helleistische Reliefbecher*, Stuttgart.
- HELBIG 1868
W. Helbig: *Die Wandgemälde der vom Vesuv verschütteten Städte Campaniens*, Leipzig.
- JENTEL 1968
M. O. JENTEL: "Coupes du type Cales" a *Corpus Vasorum Antiquorum*, 15-IV, Louvre, París.
- JENTEL 1976
M. O. JENTEL: *Les gutti et les askoi à reliefs étrusques et apuliens. Essai de classification et de typologie*, Québec-Toronto
- JOHANNOWSKY 1961
W. JOHANNOWSKY: "Relazione preliminari sugli scavi di Cales" a *Bolletino di Arte*, 46 258-268.
- LATTIMORE 1976
S. LATTIMORE: *The Marine Thiasos in Greek Sculpture Monumenta Archaeologica*, 3, Los Angeles.
- MACIAS/PUCHE 1997
J. M. MACIAS, J. M. PUCHE: "Darreres excavacions a la part baixa de Tarragona" a *Tribuna d'Arqueologia 1995*, Barcelona.
- MARABINI 1973
M. T. MARABINI: *The roman thin walled pottery from Cosa (1948-54)*, Roma.
- MONTAGNA 1972
M. MONTAGNA PASQUINUCCI: "La ceramica a vernice nera del Museo Guarnacci di Volterra" a *Mélanges de l'Ecole Française de Roma*, 84/1, 249-498, Roma.
- MONTÓN 1993
F. J. MONTÓN: "Consideraciones sobre la religiosidad romana. Instrumenta y culto doméstico", a *Gala*, 2, 237-246.
- MOREL 1981
J. P. MOREL: *Céramique campanienne: Les formes*, Ecole Française de Roma, París.
- MOREL 1983
J. P. MOREL: "La céramique à vernis noir de Carthage-Byrsa: nouvelles données et éléments de comparaison." a *Actes du Colloque sur la Céramique antique (Carthage 1980)*, 43-74, Tunis.
- MOREL 1986
J. P. MOREL: "La céramique à vernis noir de Carthage, son influence" a *Cahiers d'Etudes Anciens*, 18, 25-68.
- PANGENSTECHER 1909
R. PANGENSTECHER: *Die calenische Reliefkeramik*, Berlín.
- PEDRONI 1986
L. PEDRONI: *Ceramica a vernice nera da Cales*, Ligure Nàpols.
- PEDRONI 1990
L. PEDRONI: *Ceramica a vernice nera da Cales II*, Ligouri Editore, Nàpols.
- PEDRONI 1992
L. PEDRONI: "Il gruppo degli stampigli erculei nella ceramica a vernice nera di Cales" a *Mélanges de l'Ecole Française de Roma*, 104, 573-595, Roma.
- PENSABENNE I SANZI 1983
P. PENSABENNE i M. R. SANZI: *Le Terrecotte (Museo Nazionale Romano)*, De Luca, Roma.
- PÉREZ BALLESTER 1992
J. PÉREZ BALLESTER: "El vaso crateroide de barniz negro decorado con ovas F-4753, una probable producció calena" a *Saguntum*, 25, pp. 119-131, València.
- POCIÑA I POCIÑA 1992
A. POCIÑA i C. A. POCIÑA: "Recipientes griegos y romanos en las comedias de Plauto" a *Florentia Iliberritana*, 3, 541-559, Granada.
- PUCHE 1997
J. M. PUCHE: "Sobre un conjunt amb ceràmica calena decorada i terracotes trobat a Tarragona. Un possible lloc de culte a la Tarraco Republicana" a *Revista d'Arqueologia de Ponent*, 7, 237-248, Lleida.
- PUCHE 1995
J. M. PUCHE (CODEX Arqueologia i Patrimoni): *Memòria de l'excavació arqueològica del carrer Alguer 9 (Tarragona). Memòria d'excavació inèdita*, Serveis Territorials d'Arqueologia de Tarragona.
- PUCHE I REMOLÀ 1995
J. M. PUCHE i J. A. REMOLÀ (CODEX Arqueologia i Patrimoni): *Memòria de l'excavació arqueològica del carrer Apodaca 7 (Tarragona) Fases II-III-IV*, Memòria

d'excavació inèdita, Serveis Territorials d'Arqueologia de Tarragona.

PRINCIPAL 1993

J. PRINCIPAL: "La ceràmica de vernís negre del Tossal de les Tenalles (Sidamon-Pla d'Urgell)" a *Gala*, 2, 89-136, Sant Feliu de Codines.

RAMALLO 1989

S. RAMALLO: "La ciudad romana de Carthago Nova: documentación arqueológica" a *La Ciudad Romana de Carthago Nova*, 2, Múrcia.

RICHTER 1959

G. M. J. RICHTER: "Calenian pottery and classical greek matelware" a *AJA*, 63, 241-250.

RIPOLL I BARBERÀ 1968

E. RIPOLL i J. BARBERÀ: "Dos fragmentos de ceràmica con medallón en relieve del poblado ibèrico de La Massana" a *Revista Studi Liguri. Omaggio a F. Benoit*, vol. II., 305-308.

RUIZ VALDERAS 1994

E. RUIZ VALDERAS: «La ceràmicas de barniz negro de Cales en la primera mitad del siglo II aC en el cerro del Molinete (Cartagena)» a *Revista d'Arqueologia de Ponent*, 4, 47-66, Lleida.

SANMARTÍ 1978

E. SANMARTÍ: *La ceràmica campaniense de Emporion y Rhode*, Diputacions de Barcelona i Girona, Barcelona.

SANMARTÍ 1981

E. SANMARTÍ: "Presència i distribució de l'espècie Morel 4750 a Catalunya" a *Empuries*, 43, 189-199, Barcelona.

SANMARTÍ 1989

E. SANMARTÍ: "Las ánforas romanas del campamento numantino de Peña Redonda (Garray, Soria.)" a *Empuries*, 47, 130-161, Barcelona.

SANMARTÍ 1996-97

J. SANMARTÍ: "Els materials d'importació del poblat de l'Alzinar Gran de la Massana (Guardiola de Font-rubí, Alt Penedès, Barcelona)" a *Annals de l'Institut d'Estudis Gironins*, vol. 36, Congrés d'homenatge al Dr. Pere de Palol, 269-286, Girona.

SERRA I VILARÓ 1932

J. SERRA I VILARÓ: *Excavaciones en Tarragona* Junta Superior de Excavaciones y Antigüedades, Madrid.

TURCAN 1988

R. TURCAN: *Religion romaine*, E. J. Brill, Leiden, Holanda.

VALENTINI 1993

V. VALENTINI: "Ceràmica Calena. La ceramiche a vernice nera" a *Gravisca Stavi nel santuario Greco*, vol. 9, 255-259, Bari.

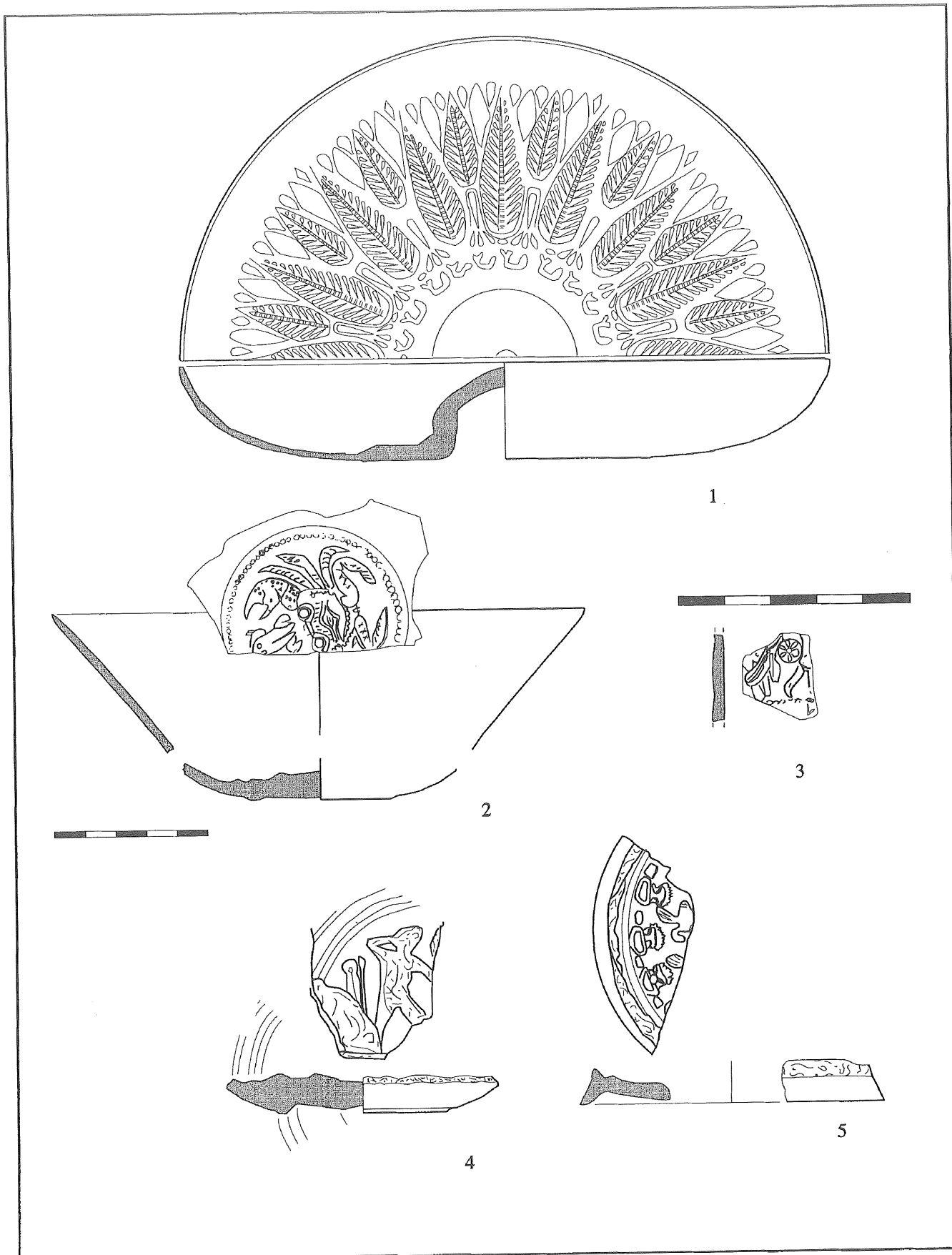
WOOLEY 1911

C. L. WOOLEY: "Some potters marks from Cales" a *Journal Roman Studie*, 1, 199-205, Londres.

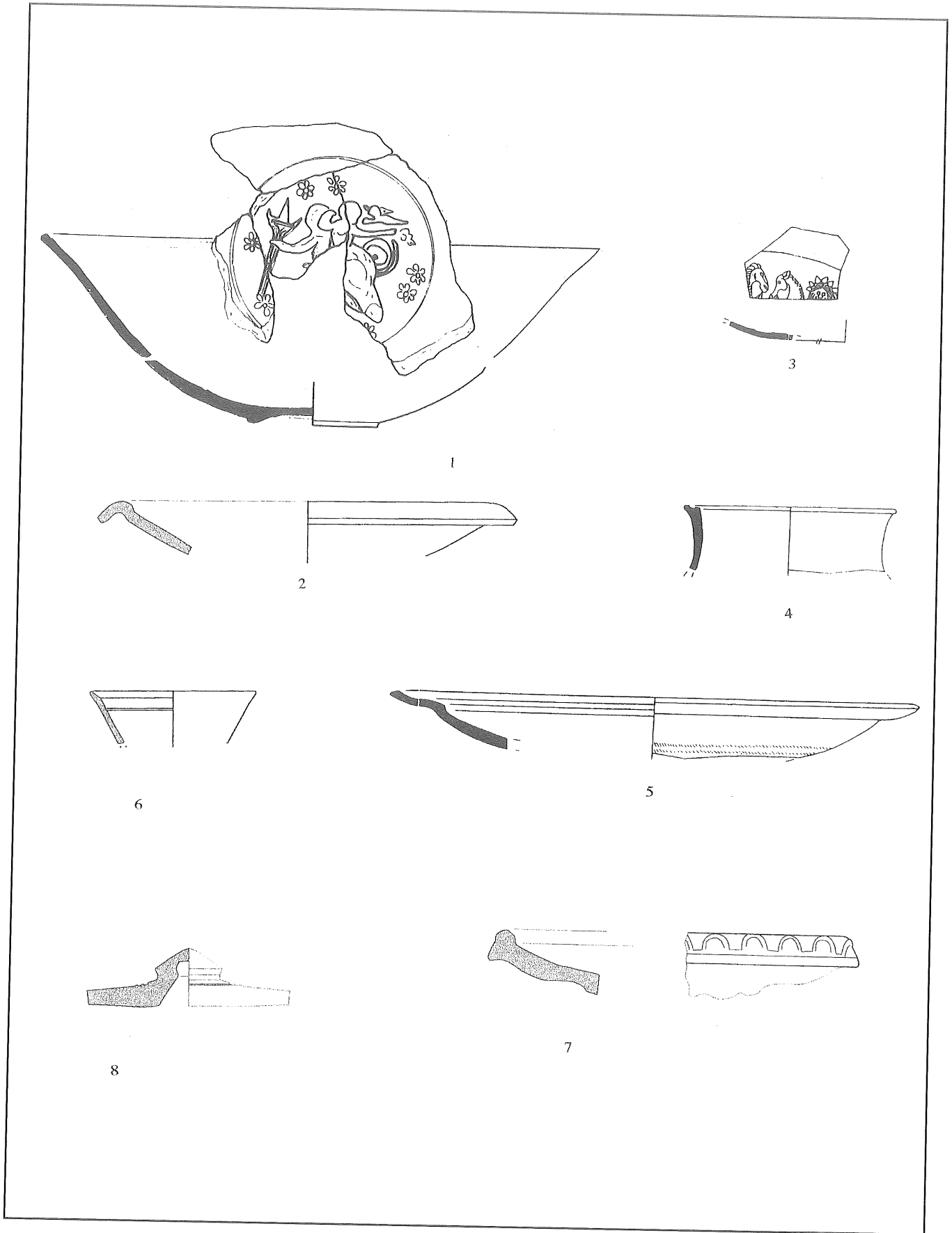
- 1) Forum
- 2) COAC
- 3) Alguer 9
- 4) Parcel·la 15
- 5) Rambla Vella
- 6) Parc Central
- 7) Apodaca 7



Làmina 1. Situació ceràmiques calenes decorades amb relleus.



Làmina 2. 1) Fòrum local. 2) Rambla Vella. 3) Alguer 9. 4) Parcel·la 15. 5) Parc Central

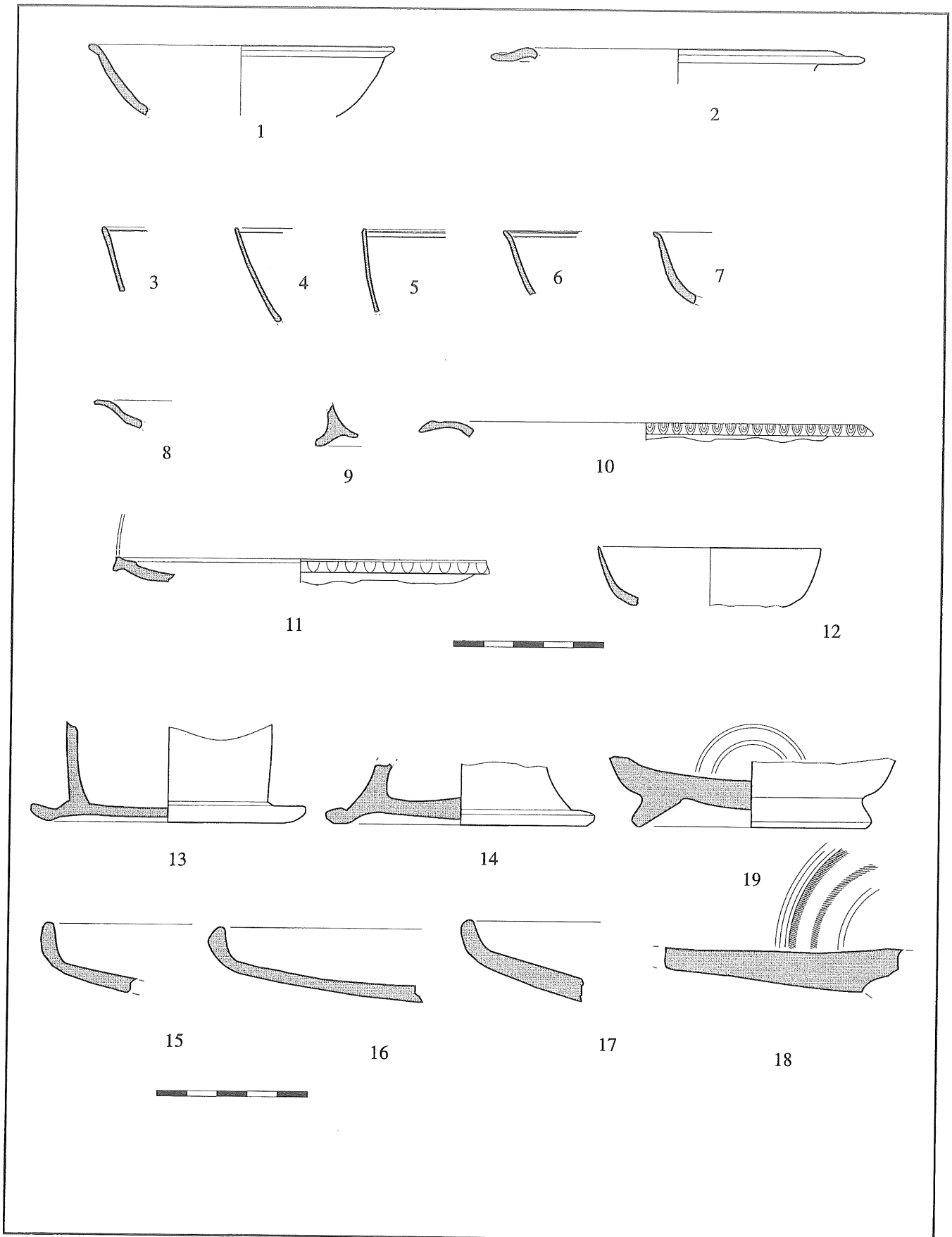


Làmina 3. Apodaca 7: 1) M. 2157. 2) M. 1314. COAC (Aquilué 1993): 3) Fons decorat 4) M. 7510 5) M. 1440 Alger 9: 6) M. 2110 Parcel·la 16: 7) M. 4750 8) M. 2170.

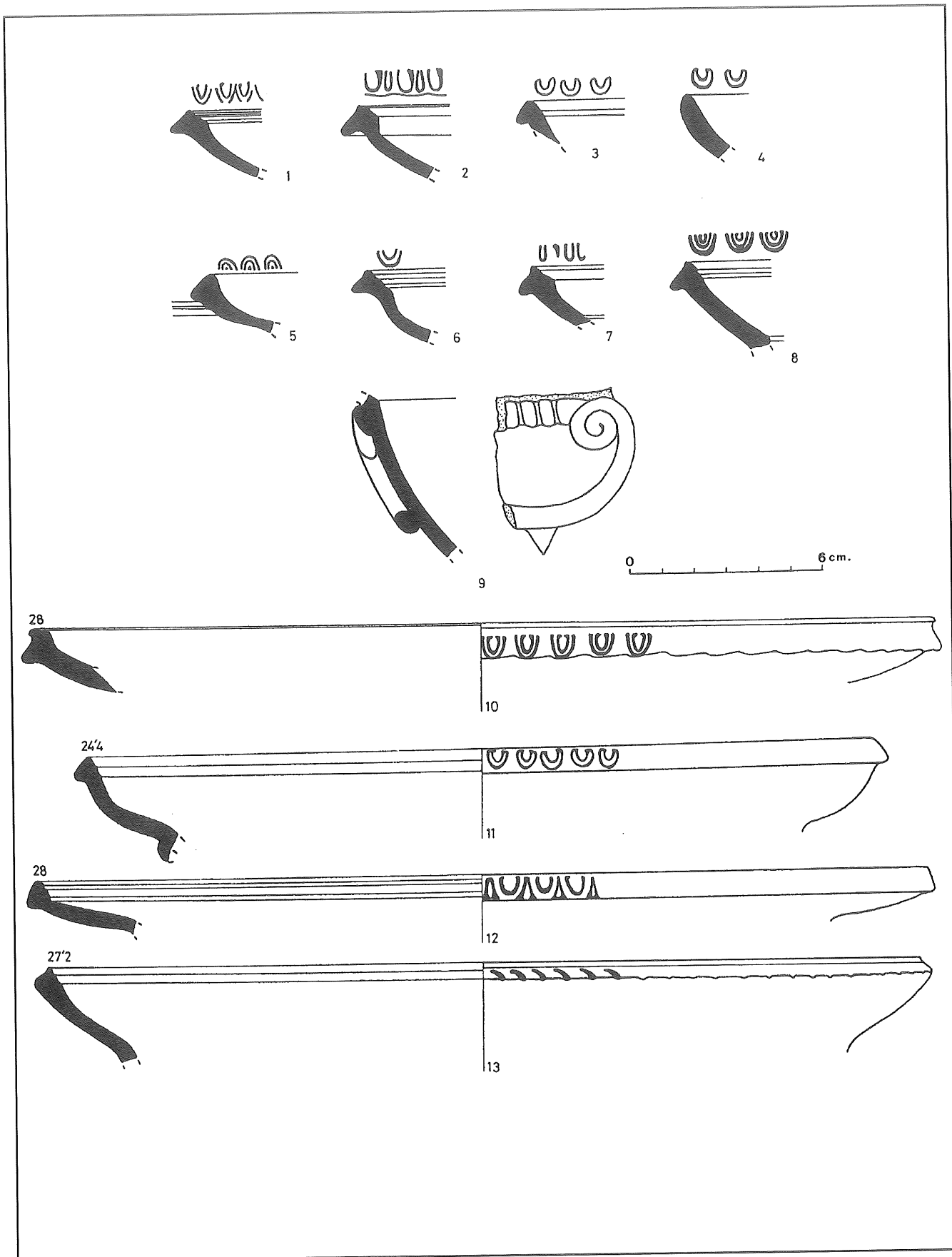
- 1) Alguer 9
- 2) COAC
- 3) Apodaca 7
- 4) Muralla
- 5) Gasòmetre 32
- 6) Parcel·la 16
- 7) Fòrum
- 8) Teatre romà
- 9) Unió 52
- 10) Rambla Nova



Làmina 4. Situació ceràmiques calenes llises.



Làmina 5. Fòrum local: 1) M. 2650; 2) M. 1440; 3) M. 2153; 4) i 5) M. 2153; 6) M. 2615; 7) M. 2650; 8) M 1210; 9) M. 7510; 10) i 11) 4750; 12) M. 2960.
 Gasòmetre 32: 13 i 14) M. 7540; 15) M. 2254; 16) i 17) M. 2255; 18) Fons decorat; 19) Fons poss. M. 2250.



Làmina 6. Unió 52. 1) M. 4753; 12) M. 4750. Rambla Nova: 2) M. 4753. Fòrum: 10) M. 4753. Teatre: 4) M. 4754; 5) i 6) M. 4756; 7) M. 4750; 8) M. 4755; 9) i 10) M. 4756?; 11) i 12) M. 4753?