

## Sondeig arqueològic d'urgència al castell de Corbins (Segrià, Lleida): segles XII-XIII

La construcción de una vivienda puso al descubierto los restos de la muralla del castillo de Corbins. Este hecho provocó la realización de un sondeo arqueológico de urgencia en el mes de abril de 1996.

Este castillo aparece citado en documentos de los siglos IX-X con una funcionalidad más económica que militar, y es a partir de la pérdida de Balaguer (1105) que el castillo de Corbins pasa a formar parte de la frontera siendo perdido y recuperado repetidas veces. El castillo pasó definitivamente a manos de los templarios poco antes de la conquista de Lleida (1149).

El sondeo arqueológico documentó la existencia de un foso defensivo datado en la primera mitad del s. XII y del trazado de la muralla, construida entre finales del s. XII y principios del XIII.

Paraules clau: castillo templario, *hisn* islámica, estructuras defensivas, siglos XII-XIII, Marca Superior, conquista cristiana.

La construcció d'un habitatge en el n.º 3 del carrer Ramon Berenguer IV provocà l'enderrocament d'una vella vaqueria. Per a fer-ho i preparar el terreny s'utilitzaren mitjans mecànics amb la mala fortuna que un accident obligà a ajornar els treballs deixant el solar uns mesos sense treballar-hi.

En aquest interval de temps es va produir el descobriment d'un mur seccionat de 130 cm d'ample en la paret mitgera oest. Es podien observar quatre filades que s'alçaven aproximadament 1 metre per damunt de la superfície del solar.

Aquest fet provocà l'interès de l'Ajuntament de Corbins i el Servei d'Arqueologia que, amb el consen-

La construction d'une maison a permis la découverte des restes de la muraille du château de Corbins. Cette découverte a provoqué la réalisation en urgence d'un sondage archéologique en Avril 1996.

Ce château est cité dans des documents datant du IX-Xème siècles et semblait avoir une fonction davantage économique que militaire. C'est à partir de la perte de Balaguer (1105) que le château de Corbins commença à faire partie de la frontière, étant perdu et reconquis plusieurs fois. Le château passa définitivement aux mains des templiers peu de temps avant la conquête de Lleida (1149).

Le sondage archéologique a documenté l'existence d'un fossé défensif daté de la première moitié du XIIème siècle et le tracé de la muraille construite entre la fin du XIIème et le début du XIIIème siècle.

Mots clé: Château templier, *hisn* islamique, structures défensives, XIIème-XIIIème siècles, Marche Supérieure, Conquête chrétienne.

timent del Sr. Fèlix Ubiergo, propietari del solar, propiciaren la intervenció que justifica aquest text amb l'objectiu de documentar les restes que encara es conservessin. L'excavació es va dur a terme entre els dies 22 i 27 d'abril de 1996.

El carrer Ramon Berenguer IV ascendeix el vessant fins arribar al peu del castell i el solar objecte de la intervenció es troba a una alçada d'aproximadament 206 m s.n.m., just a sota de les restes de l'edifici conegut com "la presó" (fig. 1). Aquesta proximitat juntament amb la amplada i factura del mur ens feren pensar en la relació d'aquest amb la muralla del castell.

## El castell de Corbins en la documentació històrica

Els primers estudis dedicats al castell de Corbins van ser tractats per Rafael Dalmau (DALMAU 1979, 828-832) on es fa una recensió històrica del castell a partir de les fonts documentals feudals.

Un altre estudi destacable és el de Joan R. González, Juli Markalain, Daniel Rubio i Joan E. Garcia Biosca. (GONZÁLEZ *et al.* 1986, 53-112) Aquest article basa la seva anàlisi a partir de la descripció de les restes actuals i el material de superfície que hagi pogut aparèixer. En el cas concret de Corbins, es descriu l'edifici de la "pressó" i el túnel vora la sèquia com a elements de l'antic castell.

Recentment en l'obra *Catalunya Romànica* es fa un breu però sistemàtic compendi tant de les restes conservades com de la documentació històrica més coneguda. Aporta també tota una sèrie de suggestives hipòtesis sobre la interpretació de les restes conservades. (FUGUET, 1997, 118-119).

La primera referència documental que tenim del "castell" de Corbins dataria dels segles IX-X. Concretament tenim una referència feta per al-Razí (CATALÁN, ANDRÉS 1975, 42-45) que diu el següent:

...E Lerida a villas e castillos en su término muy buenos e muy complidos de todas las cosas, de los quales es el uno Caravina (Corbins); e Caravina yaze sobre el rrio de Bocayra (Noguera Ribagorçana)...

Precisament, és en aquest període quan s'iniciaria la nova política de reestructuració del districte de Lleida, portada a terme pels Banu Qasi entre els segles IX i principis del X i definir així una frontera física amb el món carolingi (ERITJA 1996). Tot i que no conservem l'original en àrab de la font d'al-Razí, sembla que aquest castell constituïria un *hisn* o fortificació que conformava la xarxa de *husun* situats sobre les conques fluvials més importants, amb una funció clara d'enquadrament de les comunitats pageses (SÉNAC 1988, 53-69).

Durant els segles XI i XII, l'antic *hisn* de Corbins constitueix el centre d'un nucli de població destacat, si més no així ho indiquen les fonts tant feudals com andalusines. Les fonts feudals del primer terç del segle XI l'associen a la forma feudal *castrum*. Al segle XII però, Ibn Galib fa referència a Corbins quan parla del districte de Lleida (VALLVÉ 1975, 375):

...Entre les seves mudun (ciutats) hi ha Qarabin (Corbins), sobre el riu Nuqira (Noguera Ribagorçana)...

Encara que se'ns fa difícil poder arribar a creure realment l'existència d'una veritable ciutat, aquesta cita

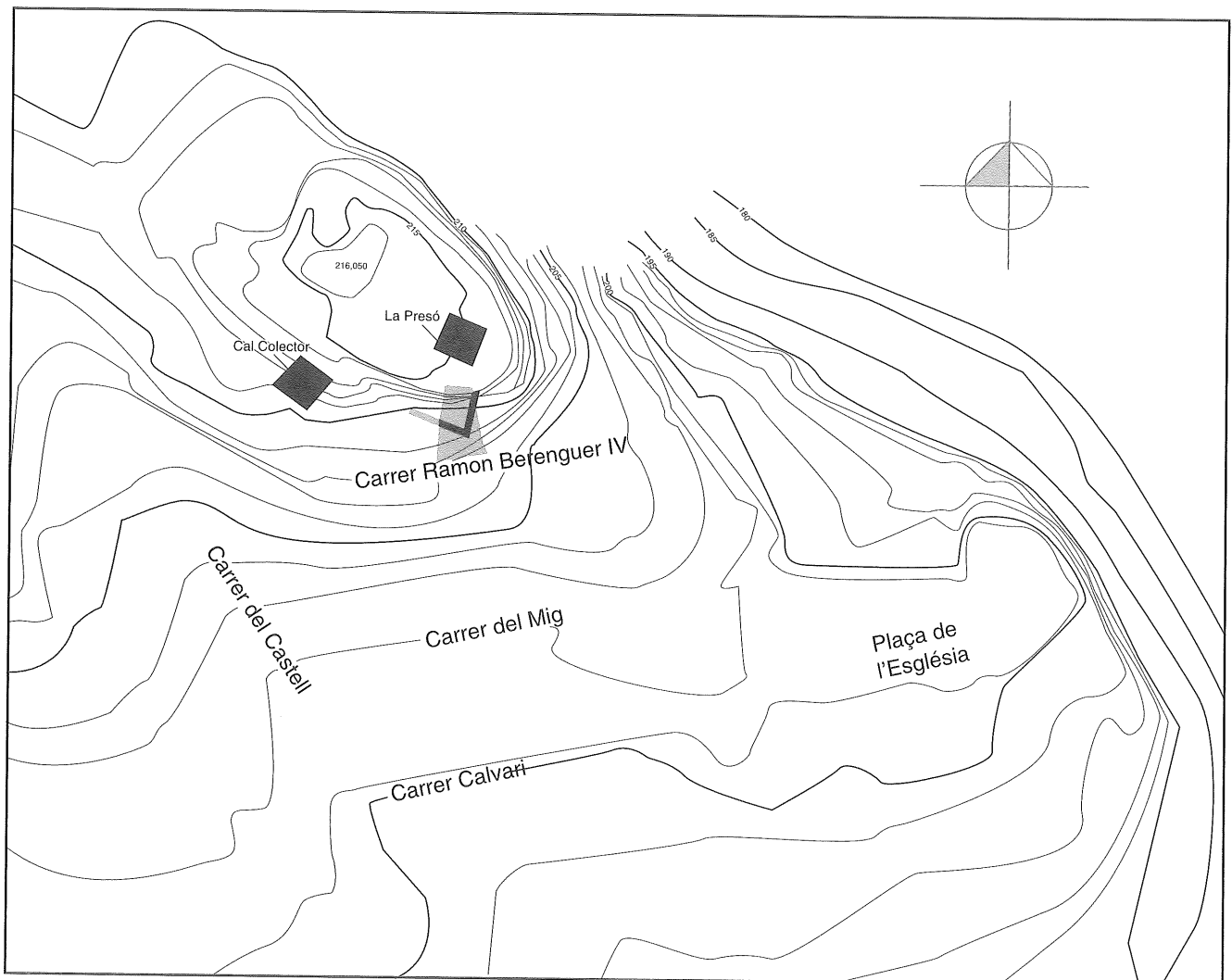


Figura. 1. Localització del solar objectiu de l'excavació del sondeig arqueològic del n.º 3 del carrer Ramon Berenguer IV, Corbins, el Segrià. Aixecament topogràfic de la part antiga del nucli urbà de Corbins.

confirmaria la consolidació d'un nucli d'hàbitat de tipus urbà associat al *hisn*. La importància estratègica d'aquesta fortalesa es posa de manifest a les fonts llatines, que destaquen la seva posició intermèdia entre ciutats com Lleida i Balaguer; l'any 1036, el comte d'Urgell Ermengol II atorgaria a la canònica de Santa Maria la meitat de la ciutat de Guissona i el seu terme (BARAUT 1982, 29-30, doc. 491), amb diverses afrontacions:

...de occiduo in alveum Sigeris, inter Leritam et Balagarium usque in castrum quod dicitur Curvuius...

D'altra banda, durant el període de les taifes i un cop desarticulada la xarxa fronterera de *husun* dels segles IX-X, les ciutats com Lleida i Balaguer es procurarien la seva defensa i s'envoltarien de diverses fortaleses; amb la caiguda de Balaguer l'any 1105, Corbins esdevindria una avançada fronterera que dependria de la xarxa defensiva de la ciutat de Lleida.

A partir del segle XII, la situació al districte de Lleida canvia radicalment. Amb la conquesta de Balaguer per part del comte d'Urgell (1105) i coincidint amb la reacció almoràvid a al-Andalus, Corbins passaria a convertir-se en un punt fronterer de primer ordre i això propiciaria que, durant tota la primera meitat del segle XII, aquest castell canviés de mans fins a tres vegades.

La primera referència de com Corbins passaria a mans dels feudals dataria de l'any 1119, moment en què el comte de Barcelona Ramon Berenguer III atorgaria en feu la meitat del dit *castrum* a Arnau Berenguer d'Anglesola (MIQUEL 1945, 175-76, doc. 166). Durant set anys, el domini de Corbins seria dels feudals, fins que l'any 1126 els almoràvits recuperarien la fortalesa en una batalla contra les tropes feudals (VILLANUEVA 1851, 25):

...Era M C XXIII. Hoc anno ante castrum Corbins multi christianorum perierunt...

No sembla que tornés a mans feudals fins poc abans de la conquesta de Lleida (1149). De fet, l'any 1143, el comte de Barcelona Ramon Berenguer IV prometia als templers diversos béns (BOFARULL 1849, 204-205), entre aquests el castell de Corbins:

cum Deus illud mihi dignatus fuerit reddere.

D'altra banda, el document del *Termini Civitatis Ilerde* (VILLANUEVA 1851, 159-160), que definiria l'hipotètic districte de la ciutat de Lleida poc abans de la seva conquesta, inclouria el territori del castell de Corbins.

Amb la conquesta, el *castrum* de Corbins passaria al domini dels templers, tot i que els Anglesola en serien els feudataris més importants. Aquesta situació alentiria la consolidació de la comanda de Corbins, ja que els Anglesola, com a representants de l'orde templer, tindrien el castell; així doncs, durant el primer període, el patrimoni templer de Corbins passaria a administrar-se des de la Casa de Gardeny. A poc a poc però, els Anglesola van cedint els seus drets als templers i es van desentenant del control directe del castell de Corbins: l'any 1174 Guillem d'Anglesola llegaria a l'orde del Temple la seva dominicatura de Corbins, que va ser del seu oncle Guillem Arnau, el 1175 Bernat d'Anglesola féu testament i deixà al seu fill Pere el castell de Corbins, i l'any 1179 Arnau d'Anglesola i Ermessenda definiren a favor del Temple tot el que

tenien al castell de Corbins (DALMAU 1979, 828-832). Paral·lelament, les cessions als templers es multipliquen fins a integrar un vast patrimoni a Corbins mateix.

Aquestes serien les causes que facilitarien la constitució d'una nova comanda que tindria com a centre de l'administració patrimonial el castell de Corbins. La primera menció que tenim de la casa de Corbins com a comanda pròpia, data de l'any 1167, en esmentar-se'n el comanador Bernat sa Grua (MIRET i SANS 1910, 518); és en aquest moment quan es consolida veritablement el domini templer a Corbins, que havia estat acumulant patrimoni amb motiu de nombroses deixes.

Qualsevol reforma de l'antic castell per convertir-lo en un complex conventual s'hauria fet posteriorment a aquest període inicial, a partir de l'últim quart del segle XII o principis del segle XIII. D'altra banda, Joan Fuguet (FUGUET, 1997, 118-119) considera que el castell tindria dos recintes: un primer recinte sobirà que inclouria la presó, i un segon recinte construït posteriorment que inclouria els murs del Col·lector i, possiblement, la muralla que hem excavat. El mateix autor constata que alguns del carreus que apareixen en les restes de l'antic castell tenen senyals de picapedrer típics de les construccions del segle XIII.

## El sondeig arqueològic

Els treballs que al seu dia es realitzaren per a preparar el solar rebaixaren la cota de l'antic sòl de la vaqueria en aproximadament 1 metre i també incidiren en el vessant deixant el talús totalment vertical per aprofitar la màxima superfície de construcció. Aquests treballs deixaren la major part del solar en nivells naturals. Això es va poder observar després de retirar amb mitjans mecànics uns 30 cm de terra remoguda.

Solament en la part central del solar hi quedava una franja irregular d'uns 5 m de sediment arqueològic que, en connexió amb el mur seccionat de la paret mitjana, presentava restes en superfície del mateix mur. És en aquest lloc en el qual s'implantà un sondeig de 8 m de llargada i 2 m de amplada. Aquest sondeig fou excavat estratigràficament amb l'objectiu de recuperar restes materials suficients per a datar la construcció. Posteriorment es procedí a resseguir el traçat de la muralla per a documentar-la en planta. El darrer dia de l'excavació, amb mitjans mecànics, es procedí a obrir davant de la muralla per a observar l'elevació i fotografiar-la.

La franja amb restes arqueològiques correspon al contingut dins el retall [UE 020] en les margues naturals. A partir del que vàrem poder observar en la paret mitgera oest, que completava el sondeig estratigràfic en els elements que ja havien estat rebaixats per les obres d'enderrocament de la vaqueria, podem dir que originàriament aquest retall era una mena de rasa d'uns 8 m d'ample i 2,70 m de profunditat excavada en les margues naturals (fig. 2).

El retall formava un talús a cada banda de manera que en la base de la rasa tan sols era de menys de 2 metres. El talús sud del retall presentava un cert escalonament a causa de la degradació de les margues naturals. Aquesta rasa recorria transversalment el solar

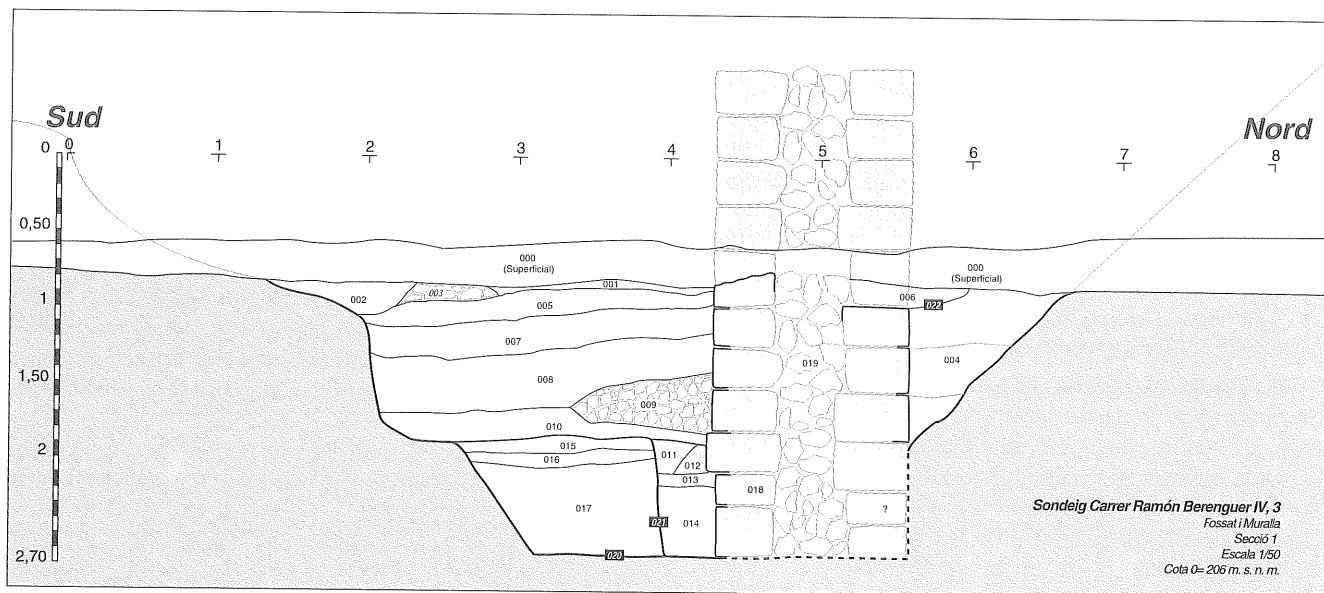


Figura. 2. Secció del fossat defensiu [U.E. 020] i de la muralla. Sondeig arqueològic del n.º 3 del carrer Ramon Berenguer IV, Corbins, el Segrià.

de mitgera a mitgera amb la impressió de fer-se menys potent i extensa a l'est.

Sobre la base d'aquest retall es construirà posteriorment la muralla. Cal destacar, però, que hi ha un interval de temps important entre l'excavació de la rasa i la construcció de la muralla. En aquest interval es diposita sobre la base de la rasa quasi 1 m de sediment. Concretament dos estrats que contenen restes de margues i material arqueològic [UE 015 i UE 017] i un estrat argilós i sense material [UE 016]. Estrats que tenen un fort component natural en la seva formació, causada per la degradació de les margues del talús per agents naturals.

Els materials recuperats en aquests estrats són escadussers i poc aclaridors. Hi ha alguns fragments de ceràmica gris cristiana que podria ser el material més modern anterior a la construcció de la muralla. Hi ha també força fragments d'una olla de coccio reductora andalusina, a més de 2 fragments de safes en verd i manganès. Aquesta rasa seria excavada en la primera meitat del segle XII per a donar-li una funcionalitat de fossat defensiu, recordem que en aquest període que va des de la conquesta de Balaguer (1105) i la conquesta de Lleida (1149) Corbins forma part de la frontera i que el seu castell és objecte de successives lluites que justifiquen aquest reforç de les estructures defensives.

Per a construir la muralla reexcaven la rasa buscant una base sòlida [UE 021]. Es tracta d'una rasa de fonamentació que talla els estrats del fons [UE 015, UE 017, i UE 016]. La rasa cerca l'estabilitat en el terreny i la màxima horitzontalitat. És per això que creiem, tot i que no ho vàrem veure, que la rasa de fonamentació retallaria també el talús nord per a permetre la construcció de la muralla.

L'elevació de la muralla [UE 018, UE 019] consta d'un doble parament de carreus de pedra sorrenca lligats amb morter de calç, que sempre tenen una alçada d'aproximadament 30 cm però que varien en la seva longitud des dels 150 cm fins als 50 cm. Entre

parament i parament hi ha un rebliment de còdols de diferents mides, graves i sorra. Cal destacar la precisió en la recerca de l'horitzontalitat a l'hora de construir, tal com demostren les cotes de les filades de la muralla. S'observà que mentre disposaven cada filada sobre el morter de calç anaven reblint al mateix moment la rasa de fonamentació [UE 021] amb terra, pedres i restes de morter [UE 004, UE 011, UE 012, i UE 013, i UE 014]. En total es conservaven en el sondeig fins a set filades de la muralla en el parament exterior, i se'n van poder observar tres en el parament interior. Cal suposar que sota les de l'interior n'hi hauria tres més per una qüestió d'horitzontalitat.

En estrats de construcció de la muralla, la ceràmica gris cristiana és més abundant, la qual cosa ens permet datar-la possiblement entre el darrer quart del s. XII i començaments del s. XIII. Aquesta construcció cal interpretar-la com la plasmació del domini templer. Es produeix una reconstrucció del castell o una profunda reforma que fa que no quedin estructures visibles del castell d'època andalusina. La construcció sembla que pot estar relacionada amb el moment en què l'ordre del temple destaca un comanador i crea la casa de Corbins (1167); o el moment en què els Anglesola cedeixen els seus dominis a aquests (1174-1179).

La delimitació del traçat de la muralla ens va permetre trobar el punt on gira i es dirigeix, vessant amunt, suposadament cap a les estructures del castell de la terrassa superior. Hem pogut observar la muralla 7,5 metres en direcció oest-est, la inflexió, de 78 graus, i 4,5 m de traçat en direcció sud-nord (fig. 3).

Es en aquest punt on es va documentar la tècnica utilitzada per remuntar el vessant, la marga del qual fou retallada escalonadament per a paramentar-se amb les filades de pedra de la muralla que, sempre horitzontals, entreguen a la roca natural.

El rebliment de la rasa [UE 020] es produeix, amb successives aportacions de terra [UE 010, UE 008, UE 007, UE 005, UE 002 i UE 001] i pedres [UE 009 i UE 003]. Aquest rebliment és antròpic però no rela-

cionat directament amb la construcció sinó que sembla que la rasa està funcionant encara durant uns anys. En aquests estrats, el material més característic són les olles grises medievals encara que el material andalusí també hi és present. No tenim cap resta de material que pugui ser datat posteriorment al segle XIV, és per això que creiem molt plausible que aquest retall s'anés reblint durant el mateix segle XIII.

Com a resultat d'aquesta intervenció cal destacar la documentació de l'evolució de les estructures defensives del castell de Corbins (fig. 4). Es tracta de l'ampliació del castell a finals del s. XII per la vessant sud amortitzant el fossat defensiu que va ser construït en la primera meitat d'aquell segle. Amb la conquesta de Lleida (1149) finalitzen les hostilitats a la comarca i aquesta nova situació de seguretat justifica l'ampliació

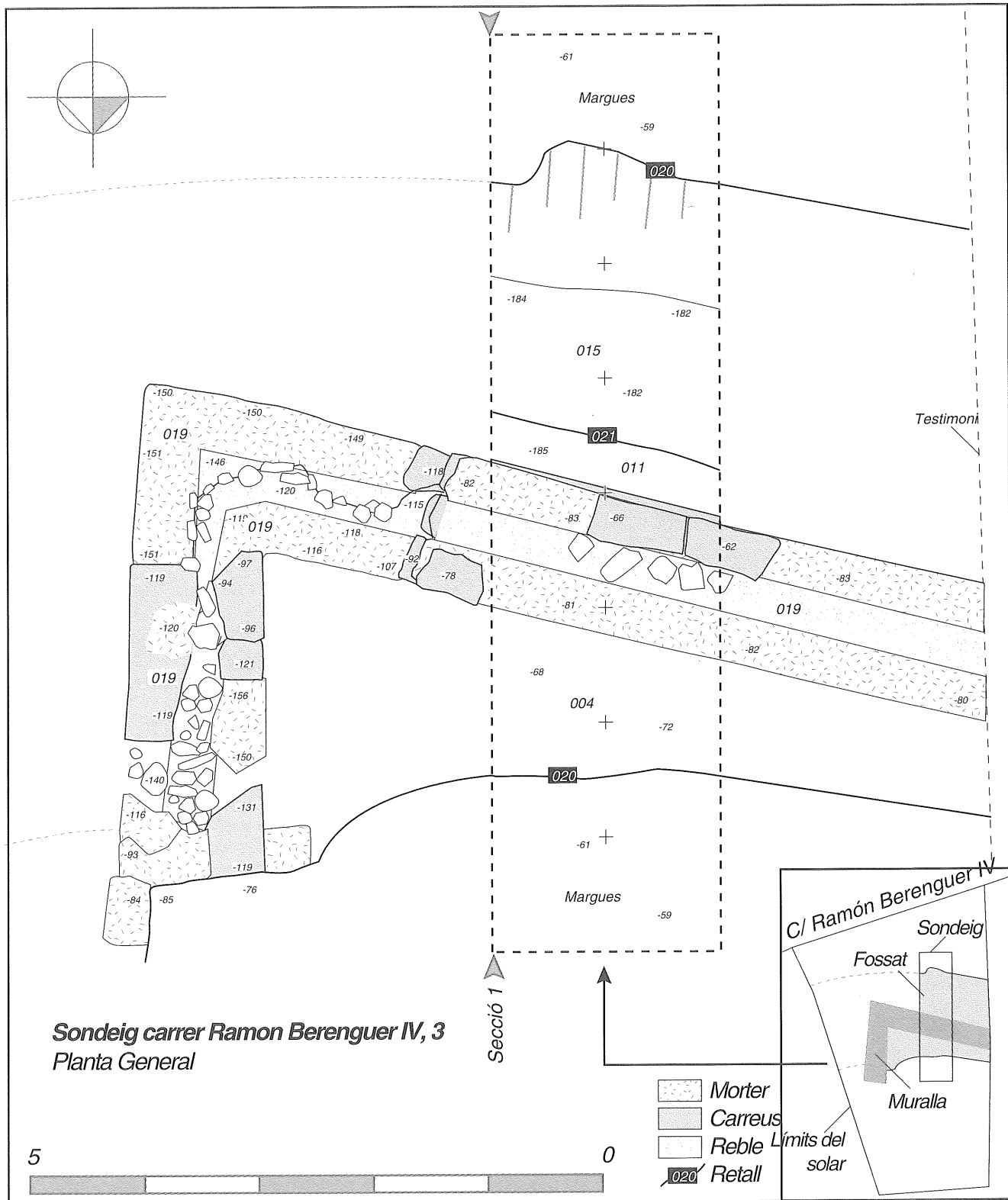


Figura 3. Planta general de la construcció de la muralla. Sondeig arqueològic del n.º 3 del carrer Ramon Berenguer IV, Corbins, el Segrià.

del castell, que ara retornarà a les seves funcions administratives i residencials.

Resta encara soterrada molta informació important. No en sabem res sobre l'ocupació prehistòrica, ibèrica o romana que alguns fragments trobats semblen indicar. Tampoc no es coneixen les estructures del *hisn* andalusí, citat repetidament en la documentació de l'època, que acompanyen el fossat defensiu que s'ha documentat. Sobre el castell dels templers en queden estructures que, per a fer-les entenedores, precisen d'intervencions a tal fi.

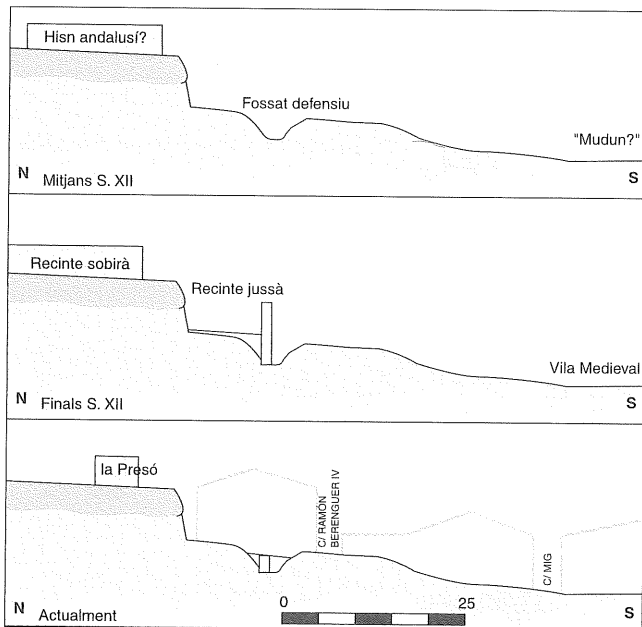


Figura 4. Evolució de les estructures documentades al sondeig arqueològic del n.º 3 del carrer Ramon Berenguer IV, Corbins, el Segrià.

## Material ceràmic

Els fragments de ceràmica són molt fragmentats i presenten força elements intrusius. S'ha trobat un petit fragment polit de ceràmica a mà, en concret una vora exvasada amb bisell. [UE 002] També s'han trobat petits fragments de ceràmica ibèrica, com per exemple un petit fragment de vernís roig ilerget [UE 005]. També hi ha algun fragment de ceràmica comuna romana. Tot sembla indicar que possiblement el sediment amb el qual es reomple la rasa transporta aquests materials des d'un lloc indeterminat.

## Ceràmica del darrer quart del s. XII fins al s. XIII

És en les unitats que formen el rebliment on apareix més material ceràmic d'aquesta època, a causa d'una major quantitat de sediment i a la naturalesa del retall, que actua com a contenidor. El conjunt ceràmic més voluminós és la ceràmica grisa de cocció reduïda de cuina. Són olles grises amb vores planes o en ala tan característiques de l'època medieval cristiana i més concretament a partir de la segona meitat del s. XII. El conjunt es completa amb tapadores, bols, dorques, una gerreta amb bec i una paella.

També la ceràmica de cocció oxidant està ben representada en les formes de cuina, taula, magatzem i altres usos. En les formes de cuina hi ha olles, gerros i gerres; en les formes de taula, servidores, plats, gerretes, gerres i tasses; en les formes de magatzem tenalles i gerres i en la vaixel·la, d'altres usos, les llànties.

Les produccions identificades són: la grisa reduïda, la comuna oxidant, la pintada en manganès, la incisa, el vidrat monocrom i la corda seca parcial.

## Ceràmica grisa reduïda

La ceràmica grisa és una producció destinada a vaixel·la de cuina i d'entre les formes trobades cal destacar l'olla. Aquestes són de cos globular amb o sense nanses, de base una mica convexa, amb coll diferenciat i en alguns casos carenes marcades. Hi ha, però, variacions a partir d'aquest model marcades per l'àmplia tipologia de vores:

- Vora exvasada corbada vers l'exterior i d'extrem arrodonit (fig. 5, n.º 1).
- Vora exvasada amb l'ala plana i l'extrem del llavi aplanat (fig. 5, n.º 2).
- Vora en l'extrem de la qual hi ha un queixal o encaix (fig. 5, n.º 3).
- Vora exvasada, truncada i cargolada vers l'exterior i cap avall (fig. 5, n.º 4).
- Vora en què l'ala i el coll de la peça s'uneixen i vist en secció formen un angle gairebé recte (fig. 5, n.º 5).
- Vora exvasada amb un voraviu situat a l'extrem superior i exterior del llavi (fig. 5, n.º 6).

Aquests models coincideixen en bona mesura amb alguns dels trobats al Firal de Balaguer (BOLOS, MARKALAÍN 1984, 355-385 ; GIRALT 1981, 227-237) i a Sant Pere del Pedrís a Bellcaire d'Urgell (BERTRAN 1984, 387-418)

La pasta duu força desgredant i visible a base de quars, mica i pedretes. La cara interior majoritàriament és més clara que l'exterior. Aquesta última té una tonalitat gris plom.

Aquestes olles no porten decoració, però es troba alguna excepció en la qual s'hi veuen línies incises.

Les tapadores d'olles o d'altres atuells semblants són de base convexa o plana i tenen un agafador al centre en forma de nansa horitzontal acintada que sobresurt per damunt de la vora. La part superior de la vora pot ser plana, arrodonida o amb digitacions (fig. 5, n.º 7-8).

Dos brocs indiquen la presència de dorques i un bec la d'una gerreta de cuina. Apareix també un fragment de paella (fig. 6, n.º 13).

Hi ha també uns atuells de parets molt gruixudes, de boca ampla, parets força verticals i de vora plana que cal considerar com a ceràmica de magatzem (fig. 6, n.º 9-12).

## Ceràmica comuna oxidada

La ceràmica comuna oxidada és una producció destinada a ceràmica de cuina i de magatzem. En els dos casos es tracta de peces sense cap mena de decoració encara que sí que presenten una aplicació d'engalba.

En el cas de la ceràmica de magatzem la forma més freqüent i aquí representada és la tenalla. La presència

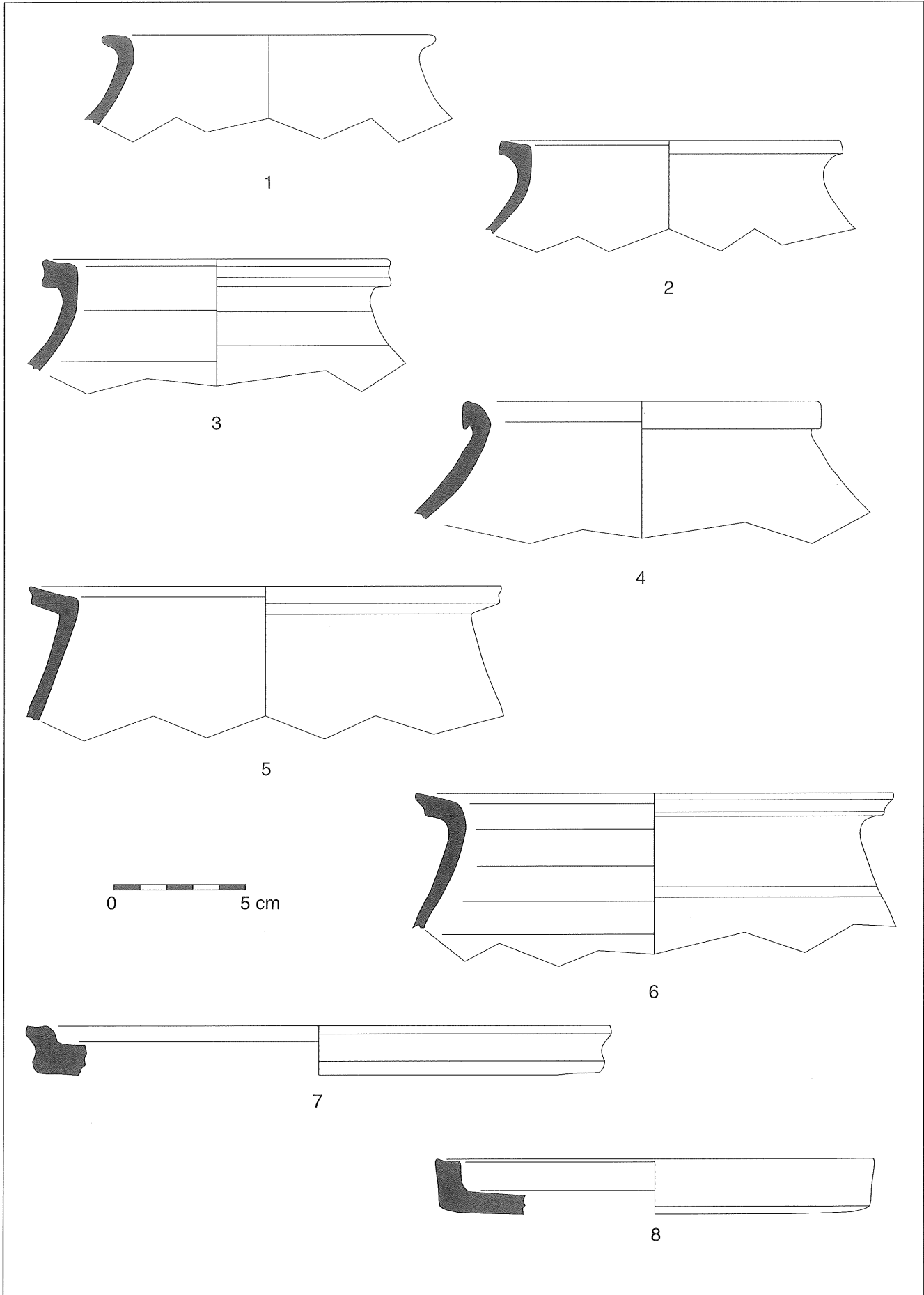


Figura 5. Materials ceràmics procedents del sondeig arqueològic del n.º 3 del carrer Ramon Berenguer IV, Corbins, el Segrià. Finals s. XII-inicis s. XIII. Olles de ceràmica grisa medievals cristianes (1-6) i tapadores (7-8) (dibuixos d'Eduard Arbós).

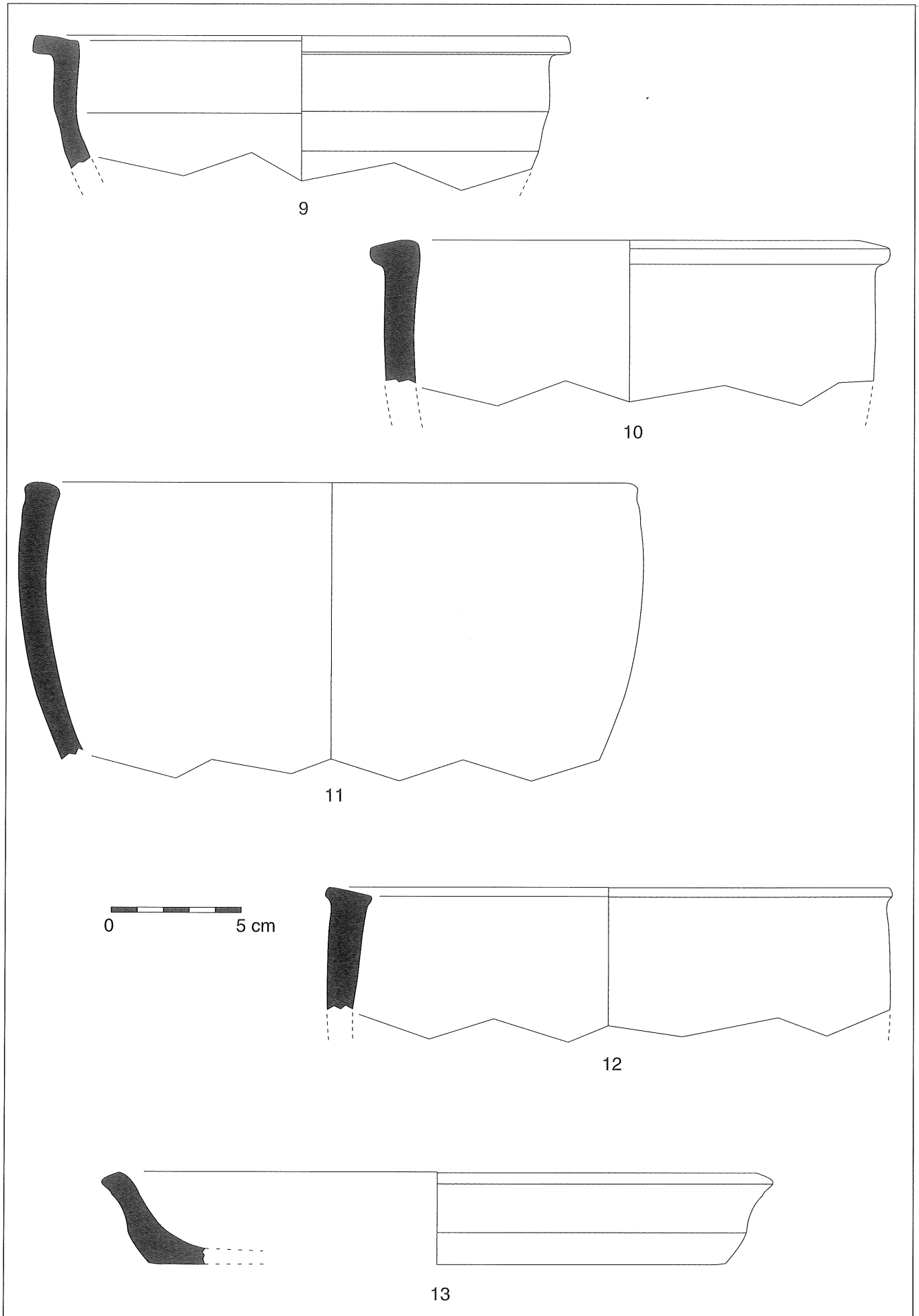


Figura 6. Materials ceràmics procedents del sondeig arqueològic del n.º 3 del carrer Ramon Berenguer IV, Corbins, el Segrià. Finals s. XII-inicis s. XIII. Contenidors de cuita reductora (9-12) i paella (13) (dibuixos d'Eduard Arbós).



d'aquesta es detecta en algunes, nanses i alguna base. Es tracta de peces de gran volum destinades a contenir líquids. Tenen boca ampla, sense coll diferenciat i amb nanses de secció ovalada amb un solc al centre de dalt a baix (fig. 7, n.º 14).

Normalment presenten una factura grollera, amb parets gruixudes i pastes rogenques poc depurades, compactes i amb força desengreixants.

Dins la ceràmica de cuina la forma apareguda és majoritàriament la gerra. Destaca també una vora d'una olla amb el coll divergent i llavi d'aresta triangular exterior. També apareix una vora de coccio oxidant exvasada amb l'extrem arrodonit que correspon al tipus bàsic de tapadora convexa amb vora plana i agafador de botó.

### *Ceràmica pintada amb manganès*

Les formes aquí documentades amb decoració amb manganès, són: tasses, gerretes i gerros. En el cas de les tasses es tracta de peces de parets altes i cilíndriques amb carena a l'inici de la base i amb una o dues nanses. Els fragments trobats al sondeig pertanyen a ceràmica d'ús comú més que a ceràmica de luxe.

A gerretes i gerros els correspon la majoria de fragments decorats en manganès. En el primer cas, es tracta d'un atuell profusament representat. Són peces de coll alt i cilíndric, amb l'extrem de la vora arrodonit, cos globular, peu anular i dues nanses. En el cas dels gerros, es tracta de peces morfològicament molt semblants a les gerretes però amb la diferència que aquestes últimes solament duen una nansa i la base és plana. La decoració la porten també en la zona que va del coll fins a la panxa. És una decoració feta en manganès sobre una capa d'engalba clara, a base de motius geomètrics que responen a línies horitzontals paral·leles, línies ondulades o bé la combinació d'ambdues. Aquests motius lineals apareixen en la zona que va del coll a la panxa. Es tracta d'una tècnica de tradició andalusina que passà al món cristià i perdurà durant segles (GALLART *et al.* 1991, 28) (fig. 7, n.º 15-16).

Les pastes són marronoses, homogènies i amb desengreixant fi.

### *Ceràmica amb decoració incisa*

Aquesta producció està representada per un nombre molt reduït de fragments que pertanyen a gerres d'ús comú destinades a la cuina. Els motius geomètrics responen a línies horitzontals en la zona que va del coll de la peça a la panxa. Es tracta d'un tipus de decoració poc vistós.

Aquesta decoració es faria abans de posar les peces al forn, quan l'argila encara està tova i l'instrument emprat seria una pinta metàl·lica o un estri semblant. (GALLART *et al.* 1991, 28). Les peces duen l'aplicació d'una capa d'engalba.

Destaca una peça tancada amb la decoració a la cara exterior, per la combinació de línies incises i línies pintades en manganès.

Les pastes són d'un rosat clar, homogènies i amb desengreixant fi.

### *Ceràmica vidrada monocroma*

Aquesta és una producció destinada a ceràmica de cuina, de taula, de magatzem i d'altres usos.

En el primer cas són olles de cuita oxidant i amb coberta vítria interior per impermeabilitzar la peça i l'exterior presenta una capa d'engalba de color gris. Es tracta d'olles de parets fines. Pastes poc depurades i els vidrats són diluïts de tons marronosos. Aquest tipus d'olles tenen el seu origen en el món andalusí.

Dins la ceràmica de cuina també podem fer menció d'alguna gerra que duu recobriment vidrat en la cara interior també per impermeabilitzar-la.

És en la vaixela de taula on es documenten més formes com serien gerretes, servidores i plats. En el cas de les gerretes algunes presenten un vidrat exterior que ocupa tota la superfície mentre que altres solament presenten alguns regalims. Les tonalitats dels vidrats van des dels marrons, als grocs o als verds.

Les servidores i els plats presenten vidrat en la cara interior mentre que l'exterior queda sense vidrar. Es tractaria de servidores carenades (fig. 7, n.º 17-18).

Destaca dins la ceràmica d'altres usos la presència de dues llànties de cuita oxidant i vidrades de color marró clar. Són llànties de cassoleta amb la base plana i perfil corb amb llavi arrodonit. La vora tindria un pessic que origina el bec. El recobriment vitri el trobem en les dues cares (fig. 7, n.º 19).

### *Ceràmica decorada en corda seca parcial*

En aquest cas els atuellers aquí trobats decorats amb corda seca formarien part de la ceràmica de taula. D'aquesta producció s'han trobat fins a sis fragments i d'entre aquests solament s'ha pogut determinar la vora plana d'una gerreta. La resta respondrien també a alguna peça tancada de parets fines (fig. 7, n.º 19-20).

Aquest tipus ceràmic és d'origen andalusí però aquí el trobem documentat després de la conquesta cristiana. Aquesta continuïtat es documenta també en la Lleida de la segona meitat del s. XII (LORIENTE, OLIVER 1992, 133).

La decoració en aquestes gerretes es feta a base de motius geomètrics aplicats sobre una capa d'engalba en la superfície del coll i de la panxa.

Les pastes són rosades, homogènies i amb desengreixants fins.

### *Cultura material anterior a la conquesta cristiana*

El conjunt ceràmic és poc significatiu tant pel volum com per la diversitat de formes. Dins la vaixela de taula destaquen les safes decorades en verd i manganès, melat i manganès, verd i blanc i vidrats monòcroms. Totes elles de coccio oxidant i pastes homogènies i depurades. Dins la vaixela de cuina destaca la presència de l'olla de cuita reduïda.

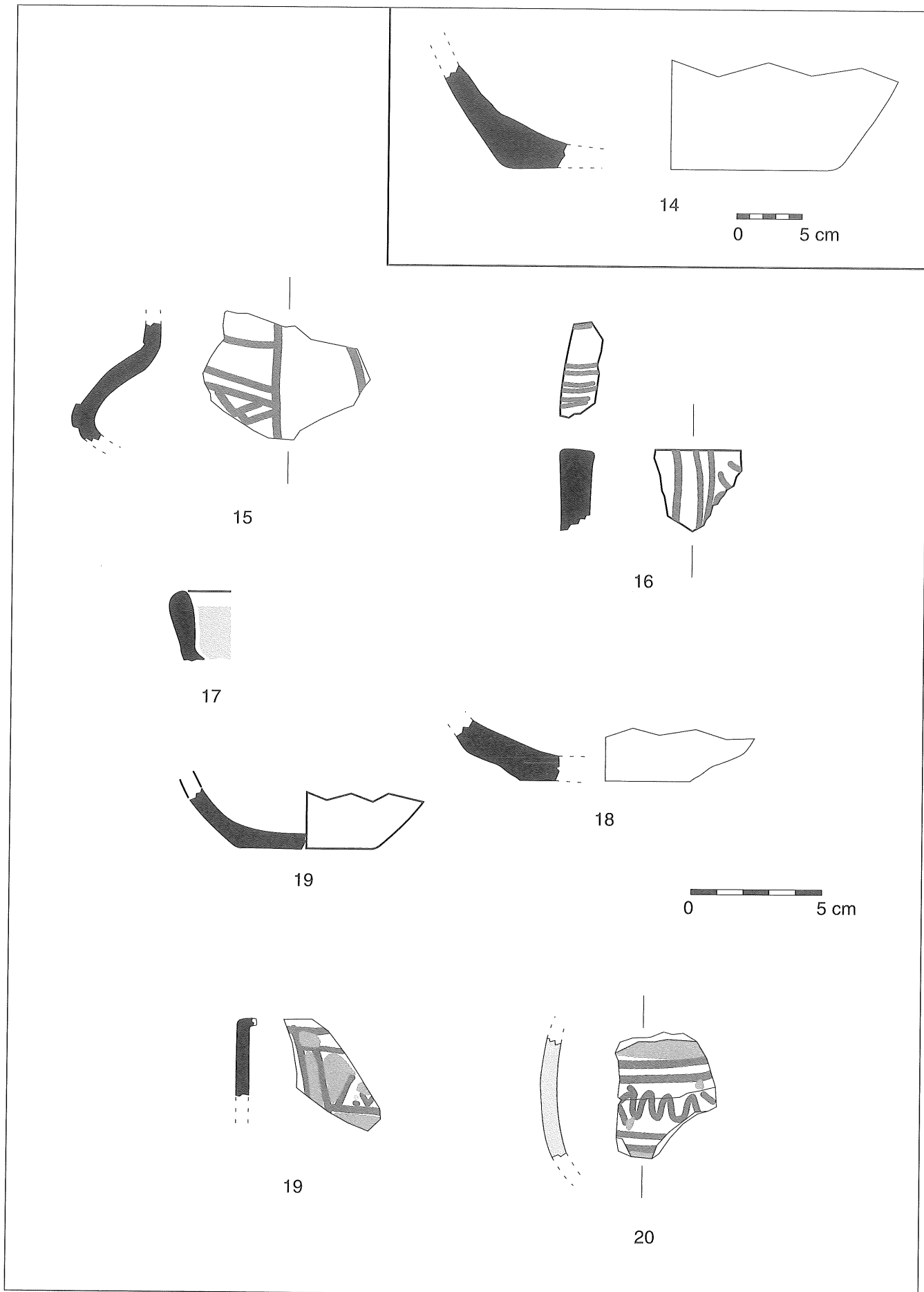


Figura 7. Materials ceràmics procedents del sondeig arqueològic del n.º 3 del carrer Ramon Berenguer IV, Corbins, el Segrià. Finals s. XII-inicis s. XIII. Tenalla (14), ceràmica decorada amb manganès (15-16), ceràmica vidrada (17-19), ceràmica decorada amb corda seca parcial (19-20).

## *Ceràmica grisa andalusina*

Aquesta producció només la trobem representada en la U.E. 015. Es tracta d'una olla de cocció reduïda de parets fines que se'ns presenta amb alguns fragments i força completa. Presenta vora exvasada amb el llavi arrodonit. De cos globular, coll divergent i amb dues línies incises ondulades a mode de decoració en la zona entre el coll i la panxa. La boca té un diàmetre d'aproximadament 14 cm (fig. 8, n.º 21).

La cocció és defectuosa i els desengreixants són a base de quars i de mica.

Morfològicament presenta uns trets típicament andalusins. Aquest tipus de vora amb llavi arrodonit juntament amb les vores amb llavis triangulars i aprimats són les més freqüents en època andalusina.

## *Verd i manganès*

La presència de verd i manganès es redueix a tres fragments. Un d'ells pertany a una safa amb la decoració en la cara interior a base de verd i manganès sobre engalba blanca, mentre que en l'exterior porta coberta vítria de color melat.

El segon fragment de verd i manganès pertany també a una safa de cocció defectuosa que presenta la decoració en verd i manganès en la cara interior mentre que la cara exterior duu coberta vítria de color melat.

L'altre pertany a alguna forma tancada com podria ser una tassa, un gerro una gerreta o inclús una ampolla. La decoració en verd i manganès la duu en la cara exterior i la cara interior porta coberta vítria de color marró.

En cap dels tres casos es pot apreciar quins són els motius decoratius a causa del mal estat dels fragments.

Les pastes són rosades, compactes i amb desengreixants fins.

## *Blanc i verd*

La presència d'aquesta tècnica és documentada per l'aparició de dos fragments pertanyents a peces obertes

com seria un plat més que una safa pel gruix de la paret. La cara interior és la decorada amb blanc i verd i la cara exterior no està vidrada. Els fragments són tan petits que no podem deduir quin esquema decoratiu presentava. Aquests s'apliquen sobre la capa d'engalba blanca i per sobre d'aquesta una darrera capa de vidrat transparent dona un millor acabat a la peça.

Les pastes són rosades i el desengreixant, fi.

## *Melat i manganès*

Aquesta producció està documentada amb tres fragments. Es tracta en el primer cas d'una peça tancada amb nanses com podria ser una gerreta (fig. 8, n.º 22) i en el segon i tercer cas d'unes safes ja que porten la decoració en manganès en la cara interior, quedant la cara exterior vidrada en melat però sense decoració

Les pastes són rosades i el desengreixant, fi.

## *Ceràmica vidrada monocroma*

Són dues les peces identificades com a vidrades monòcromes andalusines. Es tracta de dos peus anulars que presenten coberta vítria en la cara interior mentre que l'exterior queda sense vidrar. Les tonalitats d'aquest vidrat són verd i marró. De parets gruixudes, pastes rosades i desgreixant fi (fig. 8, n.º 23-24).

Xavier Eritja

C/ Sans i Ribes, 5 - 25008 Lleida

Montse Gené

Av. Noguera, s/n - 25612 Vilanova de la Sal

Enric Tartera

C/ Església, 5 - 25137 Corbins

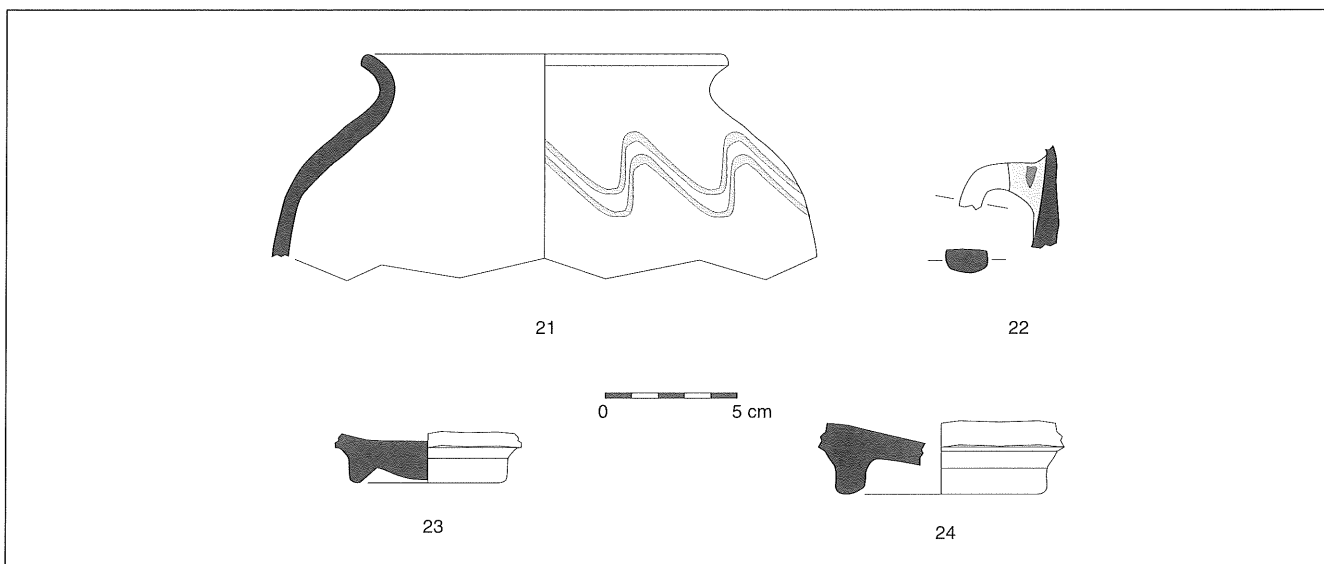


Figura 8. Materials ceràmics procedents del sondeig arqueològic del n.º 3 del carrer Ramon Berenguer IV, Corbins, el Segrià. Mitjan s. XII. Olla reductora andalusina (21), ceràmica decorada amb melat i manganès (22), ceràmica vidrada monocroma (23-24) (dibuixos d'Eduard Arbós).

## Bibliografia

---

- BARAUT 1982  
BARAUT, C., "Els documents dels anys 1036-1050 de l'Arxiu Capitular de la Seu d'Urgell", a *Urgellia*, 5, 1982, pàgs. 10-150.
- BERTRAN 1984  
BERTRAN, P., "Les ceràmiques grises de Sant Pere de Pedrís", *Acta Mediaevalia*, annex 2, Barcelona, pàgs. 49-62.
- BOFARULL 1849  
BOFARULL, P., *Colección de documentos inéditos del Archivo General de la Corona de Aragón*, IV, Barcelona.
- BOLÓS, MARKALAÍN 1984  
BOLÓS, J. i MARKALAÍN, J., "La ceràmica grisa del firal de Balaguer conservada al museu de la Noguera", a *Acta Mediaevalia*, 5-6, Barcelona 1984-1985, pàgs. 355-385.
- CAALÁN, ANDRÉS 1975  
CATALÁN, D. i ANDRÉS, M., *Crónica del moro Rasís*, Madrid.
- DALMAU 1979  
DALMAU, R. (ed.), *Els castells catalans*, VI (II), Barcelona.
- ERITJA 1996  
ERITJA, X.; "La Lleida musulmana segons les fonts escrites (s. VIII-XII)", *Lleida: de l'Islam al Feudalisme (segles VIII al XII)*, Ateneu Popular de Ponent, Coneixes...?, pàgs. 49-54.
- FUGUET 1997  
FUGUET i SANS, J., "El Castell de Corbins", *Catalunya Romànica. El Segrià, les Garrigues, el Pla d'Urgell, l'Urgell*, XXIV, Enciclopèdia Catalana, Barcelona.
- GALLART *et al.* 1991  
GALLART, J., GIRALT, J., MIRÓ, J. M., VIVES, E., *L'excavació de l'església de Sant Martí de Lleida*, Monografies d'Arqueologia Urbana, 4, Ajuntament de Lleida, Lleida.
- GIRALT 1981  
GIRALT, J., "Formas enteras de cerámica gris catalana en Balaguer", *II Coloquio Cerámica Medieval del Mediterraneo Occidental*, Toledo, pàgs. 245-249.
- LORIENTE, OLIVER 1992  
LORIENTE, A., OLIVER, A., "L'Antic Portal de Magdalena", *Monografies d'Arqueologia Urbana*, 4, Ajuntament de Lleida, Lleida.
- MIQUEL 1945  
MIQUEL ROSSELL, F., *Liber Feudorum Maior*, II, Barcelona.
- MIRET i SANS 1910  
MIRET i SANS, J.; *Les cases de Templers i Hospitalers en Catalunya*, Barcelona.
- GONZÁLEZ *et al.* 1986  
J. R. GONZÁLEZ, Juli MARKALAIN, Daniel RUBIO, Joan E. GARCIA BIOSCA, "Fortificacions entre Lleida i Balaguer. Preliminars", a *Fortaleses, torres, guaites i castells de la Catalunya medieval*, *Acta Mediaevalia*, annex 3, Universitat de Barcelona, pàgs. 53-112.
- SÉNAC 1988  
SÉNAC, PH., "Note sur les husun de Lérida", a *Mélanges de la Casa de Valázquez*, XXIV, pàgs. 53-69.
- VALLVÉ 1975  
VALLVÉ, Joaquín; "Una descripción de España de Ibn Galib", *Anuario de Filología*, I, Barcelona, pàg. 375.
- VILLANUEVA 1851  
VILLANUEVA, J., *Viaje literario*, XVI, Madrid.