

Anna Camats Malet  
Òscar Escala Abad  
Sergi González Planas  
Andreu Moya i Garra  
Enric Tartera Bieto  
Ares Vidal Aixalà

Revista  
d'Arqueologia  
de Ponent



n° 31 2021

Pàgs. 217-237

DOI 10.21001/rap.2021.31.12

Universitat de Lleida

ISSN: 1131-883-X

ISSN electrònic: 2385-4723

www.rap.udl.cat

# Les fosses de Pernafeites i la sanitat republicana

## *The mass graves of Pernafeites and Republican medical care*

La partida de Pernafeites es troba als peus de la serra de Cavalls, un dels escenaris més sagnants de la batalla de l'Ebre. En aquest indret, situat a menys de deu quilòmetres del front, l'exèrcit republicà hi instal·là un hospital per atendre els soldats ferits. Aquells que, tot i l'atenció mèdica, no van sobreviure, foren enterrats en fosses als camps de conreu del voltant de l'hospital.

La intervenció arqueològica que s'ha dut a terme en el marc del Pla de fosses —projecte promogut per la Generalitat de Catalunya— ha permès documentar cinquanta-dues d'aquestes fosses i recuperar les restes dels cent onze soldats que hi van ser enterrats. Els estudis derivats de la intervenció també han aportat dades de gran interès sobre la medicina de guerra, així com també han permès situar aquest punt hospitalari dins la xarxa sanitària organitzada per la República durant la Guerra Civil de 1936-1939.

**Paraules clau:** batalla de l'Ebre, fosses comunes, soldats, sanitat de guerra.

The Pernafeites District is at the foot of the Cavalls Mountain range, the scene the Battle of the Ebro, of one of the bloodiest clashes of the Spanish Civil War. The Republican Army set up a field hospital at Pernafeites treat wounded soldiers. Those who did not survive were buried in mass graves in the fields around the hospital.

Archaeological excavations carried out within the framework of the Pla de Fosses project managed by the Catalan government recorded 52 mass graves containing the remains of 111 soldiers. The intervention also yielded compelling data not only about military medicine but the role of Pernafeites within the network of field hospitals and evacuation routes organised by the Republicans during the Spanish Civil War.

**Keywords:** Battle of the Ebro, mass graves, soldiers, war medicine.

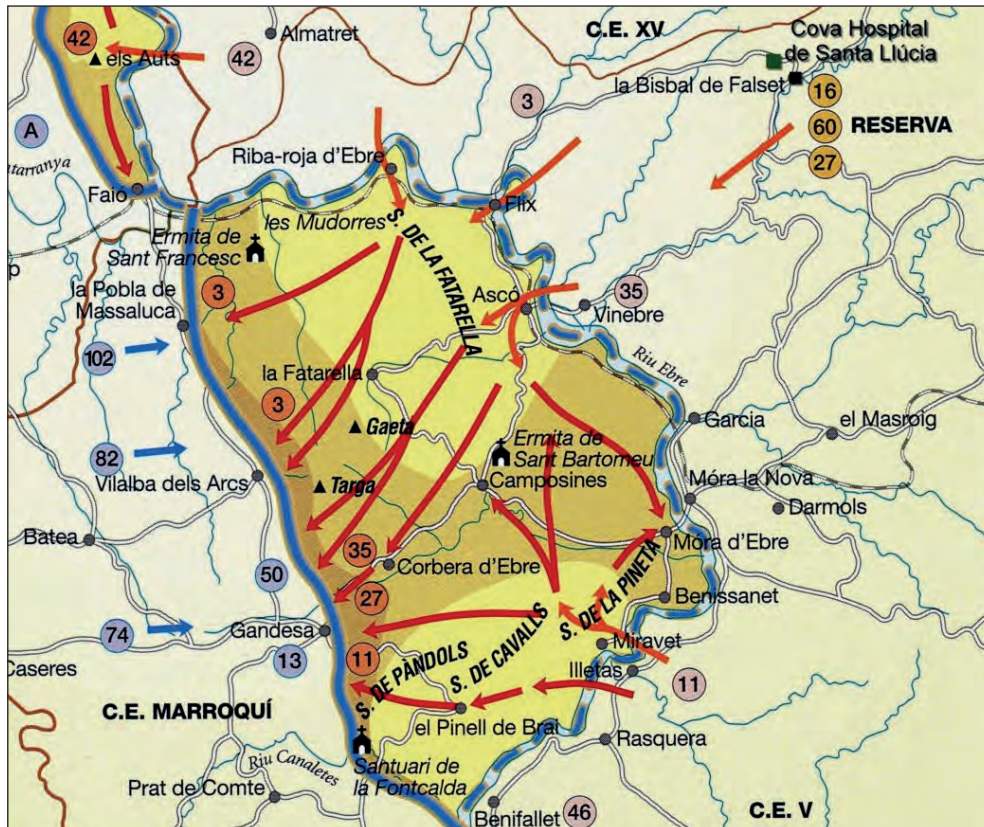


Figura 1. Línia de front establerta els primers dies de la batalla de l'Ebre. Font: Memorial dels Espais de la Batalla de l'Ebre.

## Context de la intervenció

Des de l'any 2007, la Generalitat de Catalunya ha desplegat un ampli ventall de polítiques públiques de memòria les quals han rebut una important embranzida amb la implantació del Pla de fosses, promogut primer des del Departament d'Afers i Relacions Institucionals i Exteriors i Transparència i després des del Departament de Justícia, a través de la Direcció General de Memòria Democràtica (Camats *et al.* 2021).

L'empresa Iltirta Arqueologia SL ha estat l'executora del Pla de fosses des de l'inici del projecte, treballs adjudicats mitjançant dos concursos públics, els anys 2017 i 2020 respectivament. Emparat per la Llei 10/2009, de 30 de juny, sobre la localització i la identificació de les persones desaparegudes durant la guerra civil i la dictadura franquista, i la dignificació de les fosses comunes, aquest es desenvolupa a partir de l'actuació coordinada d'un ampli equip multidisciplinari format per historiadors, arqueòlegs, antropòlegs i genetistes, amb el suport del Comitè Tècnic de Fosses, creat per la mateixa Llei 10/2009, del 30 de juny.

En aquest article presentem els resultats de la intervenció arqueològica de Pernafeites, a Miravet (Ribera d'Ebre, Tarragona). En aquest indret, l'exèrcit republicà hi instal·là un hospital militar per atendre els soldats ferits durant la batalla de l'Ebre. Els individus que, malauradament, no van sobreviure, foren enterrats en diverses fosses excavades als camps de conreu dels voltants de l'hospital. Durant els tre-

balls d'excavació s'han recuperat les restes de cent onze d'aquests soldats, així com també evidències de tractaments mèdics i d'operacions quirúrgiques practicades a l'hospital. L'anàlisi d'aquestes restes ha permès conèixer el funcionament de la sanitat republicana des d'una perspectiva arqueològica. D'una banda, a partir de l'estudi antropològic dels individus i de l'estudi arqueològic dels materials recuperats, investigacions que han aportat informació de gran valor sobre la medicina de guerra; i d'altra banda, a través de l'anàlisi geoespacial de l'hospital instal·lat a Pernafeites, que ha permès adscriure'l tipològicament dins el sistema esglaonat de la sanitat republicana, així com també estudiar la interrelació que tenia aquest punt sanitari amb les vies d'evacuació establertes per l'exèrcit republicà.

En aquest sentit, i per entendre les fosses de Pernafeites, doncs, és imprescindible conèixer bé el context històric en què es van desenvolupar els fets, és a dir, la batalla de l'Ebre, així com també ubicar geogràficament l'indret dins el marc del conflicte bèl·lic.

## La batalla de l'Ebre

Com hem dit, les fosses localitzades a Pernafeites s'han de contextualitzar en el marc de la batalla més llarga i cruenta de la Guerra Civil Espanyola, la batalla de l'Ebre (Preston 2016).

Aquesta es va iniciar la matinada del 25 de juliol de l'any 1938 quan les tropes republicanes llançaren una ofensiva a la zona de l'Ebre creuant el riu per

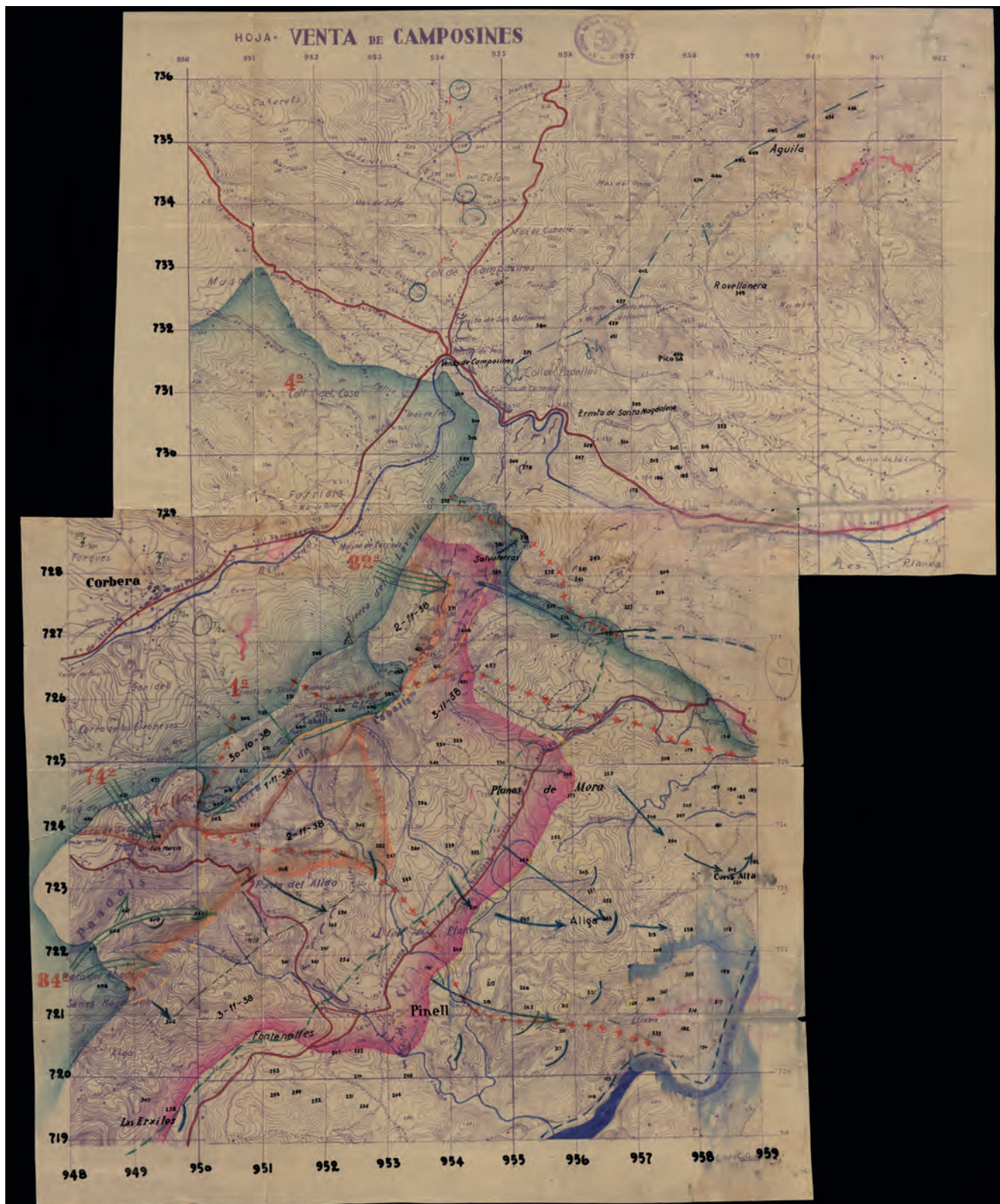


Figura 2. Mapa de la darrera contraofensiva rebel i l’avenç de les tropes entre el 30 d’octubre i el 3 de novembre sobre les serres de Pàndols i Cavalls. Font: <<http://cartotecadigital.icc.cat>>.

diferents punts entre Mequinensa i Amposta. A banda de reconquerir territori perdut durant la primavera, l’ofensiva republicana pretenia assolir tres objectius principals. En primer lloc, frenar l’avenç de les tropes rebels sobre València, zona de gran importància industrial per a la República, una acció que obligà

Franco a retirar les tropes que hi tenia destinades per reforçar l’Ebre. En segon terme, reforçar la moral de les tropes republicanes, i en conjunt de tot el territori que restava sota control republicà, molt minvada després de les últimes derrotes sofertes, com la pèrdua d’Aragó i la divisió de la zona republicana

en dos. Finalment, el darrer objectiu era donar una imatge de força i estabilitat del govern de la República davant les potències democràtiques europees, per aconseguir que aquestes es posicionessin a favor seu.

Si bé és cert que l'ofensiva va obligar Franco a aturar l'avenç sobre València per enviar reforços a la zona de l'Ebre, i que l'èxit de l'acció va augmentar la moral del bàndol republicà, no es va assolir l'objectiu que probablement hagués pogut marcar un final ben diferent de la guerra, que era el posicionament de les democràcies europees a favor de la República. França i Anglaterra continuaven més preocupades per la política expansionista de Hitler, i la seva postura sobre el conflicte espanyol continuava sent una solució pactada entre el bàndol republicà i el rebel.

Després dels dies inicials d'èxit dels republicans, l'ofensiva va perdre pistonada i Franco havia tingut temps de mobilitzar tropes per tal de reforçar la zona. Així, al cap de pocs dies, havia quedat establerta una línia de front que anava des del sud de Faió, passant per la Pobra de Massaluca, Vilalba dels Arcs-Gandesa, Pàndols i Benifallet, amb una bossa republicana aïllada entre Faió i Mequinensa (Martínez Bande 1988) (figura 1).

A partir del 6 d'agost i fins al 16 de novembre, es van produir fins a set contraofensives rebels per tal de recuperar el que s'havia perdut en cinc dies (figura 2). La duresa i crueltat que es va viure en aquesta batalla s'explica, entre altres, per dos motius principals. Un d'ells era l'opció que havia pres Franco d'una guerra de desgast, després de la desfeta i humiliació que havia sofert al setge de Madrid. En aquest sentit, prengué la decisió d'exterminar totalment l'enemic, encara que això comportés l'allargament del conflicte. L'altre fou la inusual resistència que van oferir les tropes republicanes. Aquesta voluntat de resistir el màxim de temps possible venia marcada per l'esperança que les circumstàncies exteriors canviessin, i finalment s'aconseguís el suport de les democràcies europees.

Finalment, la nit del 16 de novembre les tropes republicanes creuaven el riu Ebre per l'únic pont que encara mantenien a Flix. La derrota a l'Ebre va suposar una desfeta moral molt gran en les tropes republicanes; junt amb la incapacitat de cridar a noves lleves per suplir les baixes produïdes i de rearmar de nou l'exèrcit, són claus per entendre la facilitat amb què posteriorment els sublevats van conquerir Catalunya.

## **Pernafeites: punt de partida de la intervenció**

L'àrea de les Pernafeites s'ubica als peus de la serra de Cavalls, un dels escenaris on es van produir els enfrontaments de la Batalla de l'Ebre (figura 3). En concret, les serres de Cavalls i Pàndols es mantenen en territori republicà fins el 4-5 de novembre del 1938, quan són ocupades pels insurrectes. Fins aquestes dates, els bombardejos i assalts sobre les seves cotes havien estat constants.

La zona intervinguda es troba en una àrea de camps de conreu —principalment de fruiters i oliveres— ubicada a uns tres quilòmetres al nord-oest de

la població de Miravet (figura 4). És precisament en aquest punt on l'exèrcit republicà decidí instal·lar-hi un hospital militar i, en conseqüència, és on es troben les fosses on foren enterrats els soldats republicans que foren traslladats a aquest punt sanitari i, malauradament, no van sobreviure a les ferides. Tenint en compte l'evolució de la batalla, doncs, entenem que l'hospital de Pernafeites degué estar en actiu des de l'inici de la batalla fins vora les dates de la pèrdua de la serra, a inicis de novembre de 1938.

Ara bé, la informació disponible sobre l'hospital i les fosses abans d'iniciar la intervenció era escassa. De fet, la presència de fosses en aquest indret es coneixia només a través del testimoni del pagès propietari del camp (Riudor 2018), el qual relatava que en els darrers vuitanta anys, durant les tasques de conreu del camp, a vegades havien aparegut restes òssies humanes. A partir d'aquest testimoni, l'any 2015 l'equip del doctor Sánchez Cervelló —Universitat Rovira i Virgili— va elaborar una fitxa que recollia el relat explicat pel propietari, i corroborava l'existència de restes òssies humanes en superfície. En aquest document s'apuntava la possibilitat d'una o més fosses, així com també una expectativa inicial d'entre quinze i vint individus inhumats (Sánchez Cervelló 2015).

Tenint en compte aquestes dades, i aprofitant que l'actual propietari del camp volia realitzar un canvi de cultiu agrícola —i per tant la zona on apareixien les restes òssies quedaria lliure d'arbres— es va programar una intervenció arqueològica per tal de documentar i recuperar les restes, i posteriorment procedir amb el programa d'identificació genètica. Aquesta es va desenvolupar entre el 20 de novembre de 2017 i el 30 d'abril de 2018.

## **La intervenció arqueològica**

Abans de presentar els resultats de la intervenció arqueològica, en el cas de les fosses de Pernafeites és necessari fer referència als hàndicaps que, després de vuitanta anys, han incidit amb major o menor mesura en l'estat de conservació de les fosses i els individus inhumats en elles.

El factor més important ha estat l'afectació provocada pels treballs agrícoles realitzats al camp durant tot aquest temps, amb els quals s'han alterat algunes de les estructures i dels individus inhumats. En aquest sentit, hem de considerar que alguna d'aquestes estructures hagi quedat totalment destruïda i que les seves restes desplaçades no s'hagin pogut recuperar durant la intervenció arqueològica. L'acció i afectació d'aquests treballs agrícoles sobre les fosses i els individus inhumats ve determinada per dos factors. D'una banda, la profunditat de la mateixa fossa, ja que si bé és cert que els treballs agrícoles han afectat i destruït la part superior de totes les fosses, en les més profundes l'afectació i alteració sobre els individus ha estat molt menor. La profunditat o la freqüència del pas de la maquinària agrícola sobre les fosses també ha estat determinant per a la conservació de les restes. D'altra banda, les arrels dels diferents cultius també han alterat el context arqueològic. Tot i que la seva afectació ha estat molt menor, en alguns casos han desplaçat alguns ossos

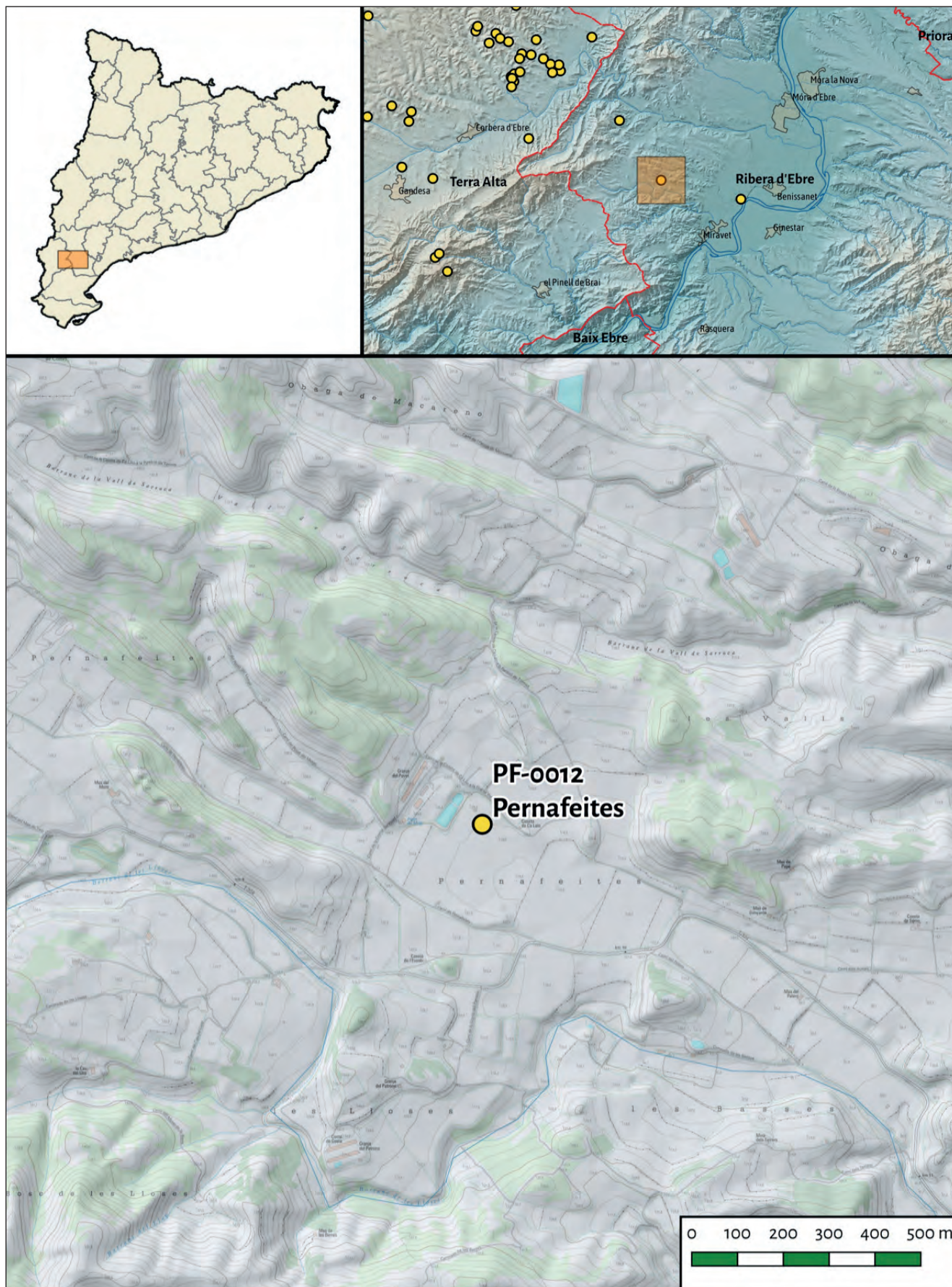


Figura 3. Plànol de situació de Pernafeites. Autor: Iltirta Arqueologia.



Figura 4. Fotografia dels camps de conreu on es troben les fosses. Autor: Iltirta Arqueologia.



Figura 5. Fossa poc profunda afectada pels treballs agrícoles que han desplaçat i destruït els individus inhumats. Autor: Iltirta Arqueologia.

dels individus inhumats, de manera que s'ha perdut la connexió anatòmica (figura 5).

Ara bé, tot i aquestes dificultats —que no deixen de ser el reflex de la realitat arqueològica que afecta moltes de les fosses de la guerra civil— l'excavació arqueològica a Pernafeites ha permès localitzar i documentar un total de cinquanta-dues fosses (González *et al.* 2020).

Si ens fixem en la disposició de les estructures, totes les fosses estaven orientades en sentit est-oest i formaven disset alineacions força equidistants —la distància de separació entre elles era entre 1 i 1,5 m.

A cada alineació s'ha documentat entre una i cinc fosses i, encara que no seguien cap ordre establert, sí que es podia apreciar que el nombre de fosses de creixia a mesura que s'avançava cap al sud del camp.

Podem distingir les fosses localitzades en dos tipus: les fosses individuals, en les quals només s'inhumà un sol individu, i les fosses col·lectives, utilitzades per inhumar més d'un individu, fins a un màxim de cinc. Així, del total de cinquanta-dues fosses, vint-i-sis d'elles són fosses individuals, i les altres vint-i-sis són fosses col·lectives (figura 6).

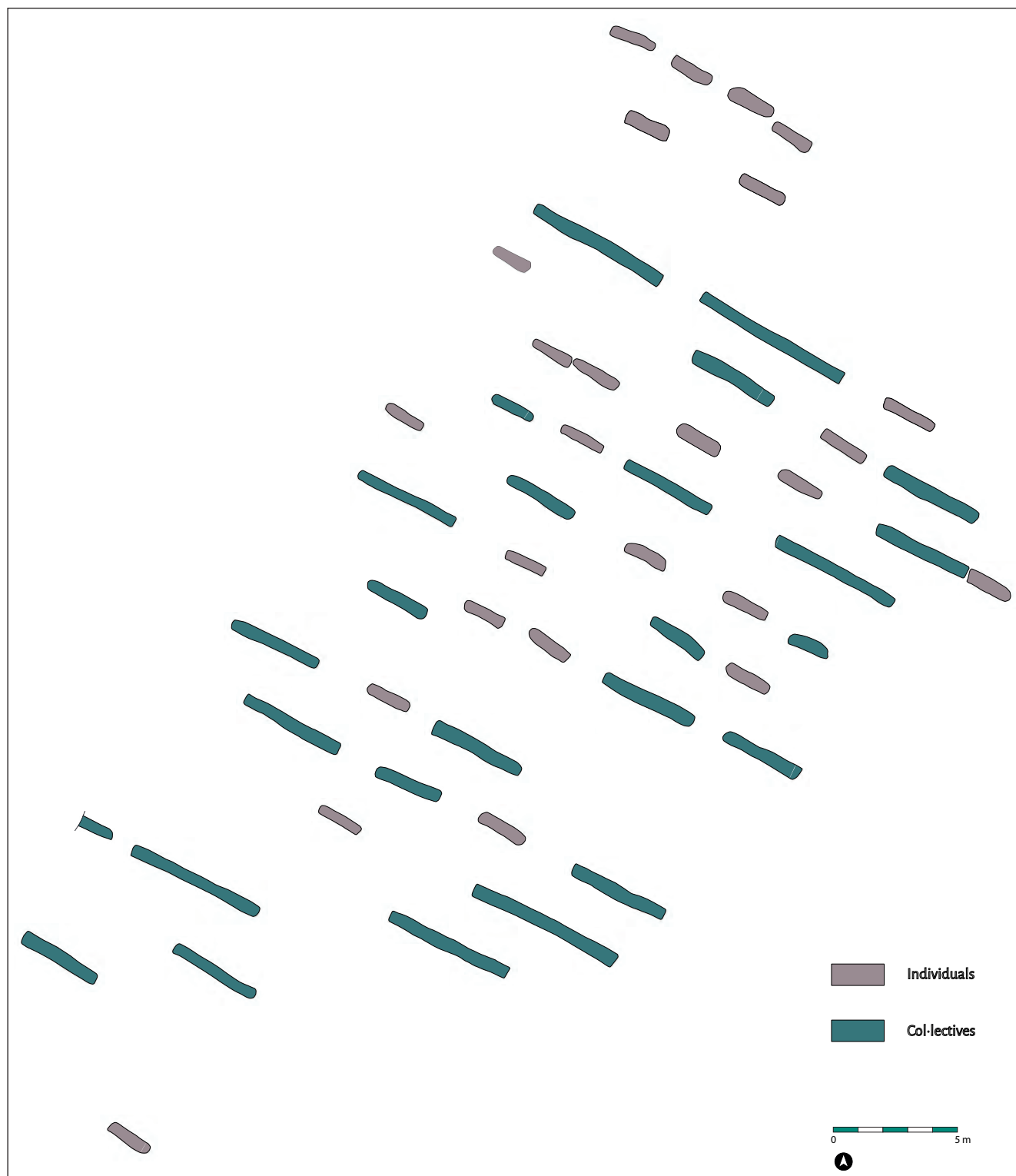


Figura 6. Planta de les cinquanta-dues fosses localitzades distribuïdes en disset alineacions. Autor: Itirta Arqueologia.



Figura. 7. Els peus d'un individu recolzats sobre el sediment que cobria un altre individu dins la mateixa fossa, un fet que evidencia els dos moments d'utilització. Autor: Iltirta Arqueologia.

Els individus localitzats i exhumats durant la intervenció arqueològica són noranta-nou, i set restes d'alguna extremitat amputada. Ara bé, l'estudi antropològic de les restes òssies desplaçades postdeposicionalment i l'anàlisi del nombre mínim d'individus (tenint en compte les incompatibilitats morfològiques, d'edat i sexe i patològiques, a partir de l'estudi detallat de les peces òssies, i la comparació amb les procedents de les fosses i tombes de l'entorn) han determinat un increment de dotze individus més. En total, doncs, la xifra s'eleva a cent onze individus i set extremitats amputades.

La intervenció arqueològica no ha permès establir quina va ser la seqüència cronològica de les fosses i, per tant, l'ordre de deposició de les inhumacions, ja que la poca estratigrafia conservada i l'absència de superposicions d'estructures ha fet impossible determinar aquesta informació. No obstant això, l'arreglament en files i la gran quantitat d'individus ens fa pensar que l'hospital de Pernafeites va estar en actiu un llarg període de temps, i que enterraven les seves baixes de manera força ordenada. És a dir, les fosses s'anaven excavant i utilitzant en funció de les necessitats diàries, segons els soldats que havien mort o arribat morts a l'hospital.

El que sí que s'ha pogut constatar en la intervenció arqueològica és que les fosses no van ser excavades amb antelació, ni van quedar obertes durant un cert període de temps. Aquest fet implicaria que les fosses haurien estat sotmeses als agents naturals d'erosió, amb la qual cosa s'haurien documentat restes de

parets caigudes o bé estrats de sedimentació al fons de les fosses, i no ha estat el cas. Aquesta dada concorda amb la duració i el desenvolupament de la batalla. Com hem dit, no és fins el 4-5 de novembre del 1938 que la serra de Cavalls és recuperada pels sollevats, i fins a aquestes dates els bombardejos i assalts sobre les seves cotes havien estat constants. Per tant, l'hospital instal·lat a Pernafeites degué estar en actiu durant poc més de tres mesos —des de finals de juliol fins a inicis de novembre de 1938—, i el degoteig diari de soldats per atendre degué ser força constant.

En referència als moments d'enterrament, durant la intervenció arqueològica es va poder determinar que algunes de les fosses col·lectives presentaven dos moments d'utilització. Aquests s'han documentat gràcies a l'efecte paret que presentaven els peus d'alguns dels individus, recolzats sobre quelcom en el moment de la seva inhumació. En aquest cas, estaven recolzats sobre la terra que cobria els individus inhumats en un primer moment d'utilització de la fossa (figura 7). L'altre factor que ens ajuda a establir aquests dos moments d'utilització és el fet que hi havia fosses que presentaven diferents cotes de profunditat. Podem establir dos tipus de fosses amb dos moments d'utilització.

D'una banda, aquelles fosses on els individus van ser inhumats en dos moments diferents però l'estructura de la fossa no es va veure alterada. En un primer moment, doncs, es va excavar la totalitat de la fossa, i després, es va utilitzar per a inhumar



individus en dos moments diferents a cada costat d'ella. Desconeixem quin seria el motiu; podria ser que simplement realitzessin la fossa més gran del que realment necessitaven i que, per tant, aprofitessin l'espai sobrant un altre dia; o bé que fessin la fossa en previsió d'un nombre estimat de baixes del dia i aquestes no es complissin o es complissin poques hores més tard, un cop ja haurien inhumat els primers individus.

D'altra banda, aquelles on l'estructura de la fossa es va veure alterada, allargant-la per algun dels costats i modificant la seva profunditat. En aquests casos, després de l'excavació de la fossa i la utilització de part d'ella, encara restaria una part d'espai lliure. Aquest espai, però, no hauria estat suficient per cobrir les baixes d'un altre dia, motiu pel qual s'allargà la fossa a partir d'aquest espai sobrant. Aquest allargament pot fer que la fossa sigui més o menys profunda respecte de la fossa inicial. Tampoc sabem per què en un moment inicial van fer una fossa més gran del que després reutilitzaren; podrien ser els mateixos motius que les fosses que tenen dos moments d'utilització i que després no són alterades.

Tenint en compte la proximitat entre l'hospital i l'àrea d'inhumació, el trasllat dels soldats morts fins a la fossa es devia fer a peu i, probablement, transportant el cos del soldat a sobre d'una llitera. La majoria dels soldats documentats foren enterrats en decúbit supí, amb l'esquena a terra, i en molts casos recol·locats acuradament dins la fossa. Alguns, però, s'han documentat en posició bocaterrosa, amb la qual cosa creiem que van caure en aquesta posició des de la llitera i no van ser recol·locats (figura 8).

### Els soldats: perfil biològic, estat de salut i lesions de guerra

L'estudi antropològic dels soldats enterrats a les fosses de Pernafeites ens permet aproximar-nos al perfil d'individus que foren reclutats per l'exèrcit republicà. Tot i ser conscients que aquestes dades corresponen només a una petita part dels soldats que van lluitar a la guerra, el nombre d'individus exhumats és prou significatiu per tenir-lo en compte com a mostra representativa.

A Pernafeites s'han exhumat les restes de cent onze individus, tot i que d'aquests, dotze corresponen a restes òssies desplaçades postdeposicionalment, amb la qual cosa la representació és massa baixa per extreure'n les dades antropològiques bàsiques. Dels noranta-nou individus que s'han pogut estudiar, vuitanta-vuit són de sexe masculí, set al·lofisos i en quatre individus no ha estat possible determinar-ne el sexe. Pel que fa a les edats, la majoria d'ells corresponen a homes adults joves —entre vint i trenta anys—, tot i que també hi ha una representació important d'individus juvenils —entre disset i dinou anys— (figura 9). L'estatura mitjana dels individus era de 163 cm.

En referència a les patologies identificades a l'estudi antropològic, les podem classificar en dos tipus: d'una banda, les que podem associar amb l'estat de salut del soldat abans i/o durant la guerra, i, de l'altra banda, les lesions traumàtiques, que en la majoria de casos es van produir al moment de la mort de l'individu i, per tant, en podrien ser la causa.

Respecte a l'estat de salut i l'estil de vida dels individus, s'han localitzat diferents patologies relacionades amb sobreesforços físics en individus menors de trenta-cinc anys, com són els nòduls de Schmörl i hèrnies discals. També s'han localitzat patologies derivades de deficiències nutricionals o episodis de malnutrició, com la presència d'hipoplàsia de l'esmalt, *cribra femoralis* i *cribra orbitalia*, i anomalies congènites com ara espina bífida oculta. En general, la salut dental era bastant dolenta i la majoria dels individus presenten càlcul dental i càries. En altres casos es poden trobar empastaments dentals i pròtesis dentals, ja siguin d'or o de ceràmica. En vint-i-un individus s'observa la presència de fistules dentals, que es produeixen com a conseqüència d'una infecció bucal (figura 10).

Pel que fa a les lesions traumàtiques *perimortem*, és a dir, aquelles produïdes en el moment de la mort de l'individu, s'han documentat lesions corresponents a fractures causades per l'impacte de projectils (metralla o bales) en cinquanta-nou dels individus estudiats (figura 11). Sovint s'observen fractures secundàries associades a un impacte de projectil amb entrada i sortida, mentre que en altres casos el fragment de



Figura 8. Soldat enterrat dins la fossa en posició bocaterrosa. Autor: l'Irtta Arqueologia.

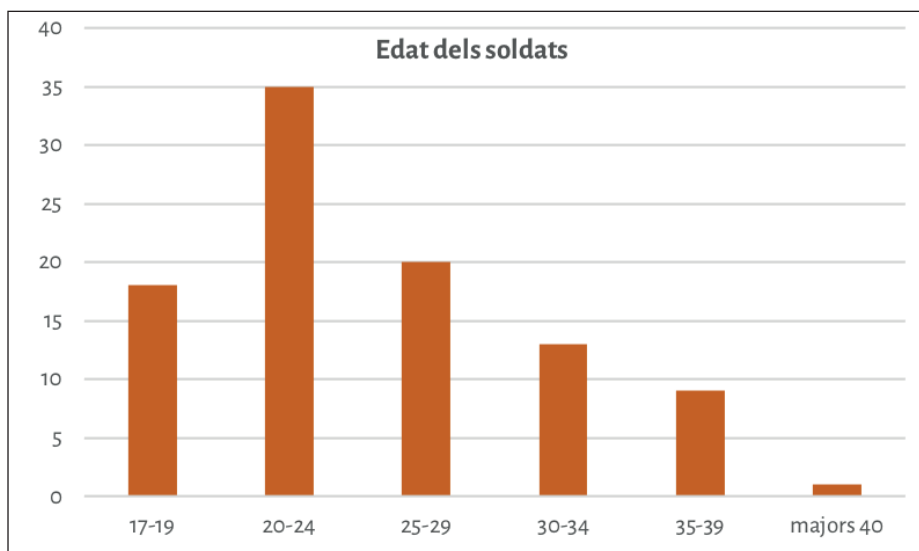


Figura 9. Grups d'edats dels soldats republicans recuperats. Autor: Iltirta Arqueologia.

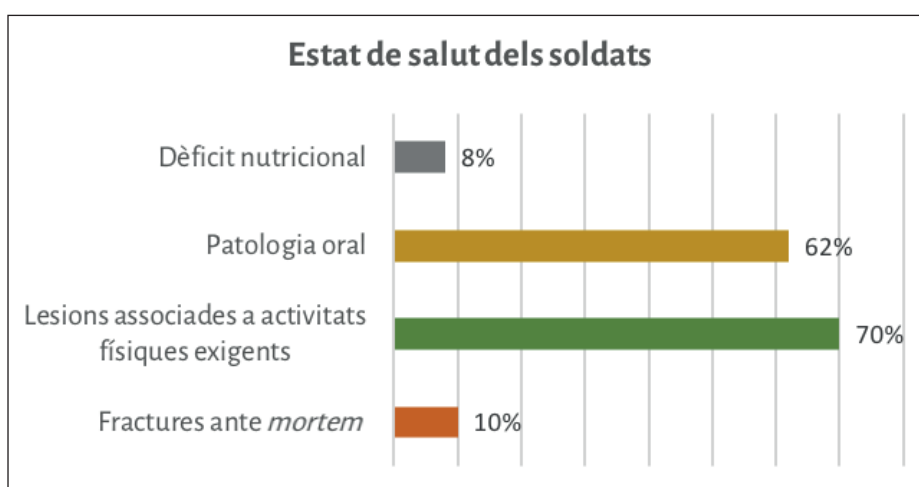


Figura 10. Paràmetres que mostren l'estat de salut dels soldats republicans. Autor: Iltirta Arqueologia.

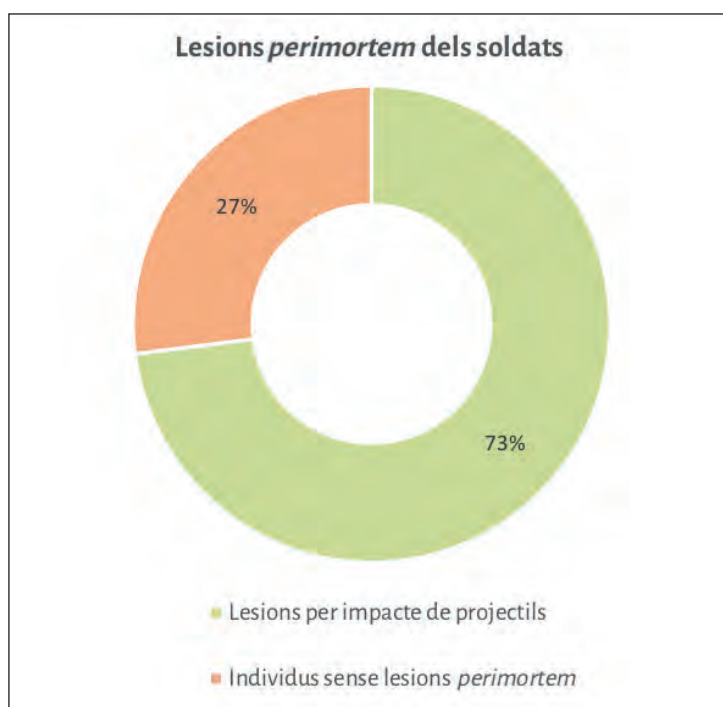


Figura 11. Percentatge de lesions perimortem documentades en els soldats republicans. Autor: Iltirta Arqueologia.

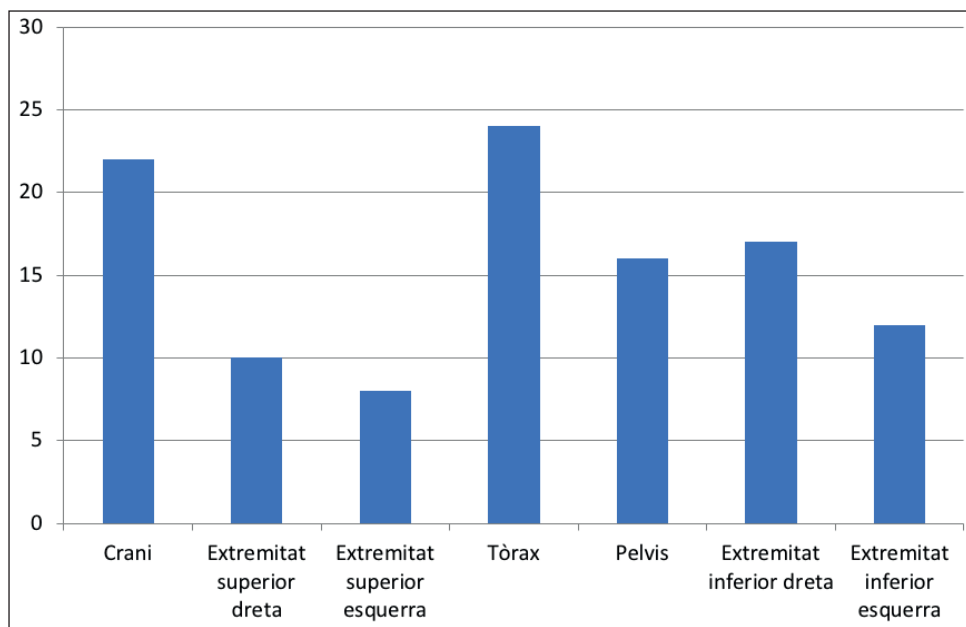


Figura 12. Regions anatòmiques afectades per l'impacte de projectils. Autor: Laboratori d'Antropologia de la UAB.

metralla es troba incrustat a la zona d'impacte —és el cas de tretze dels individus estudiats. La majoria d'aquests impactes es localitzen a la regió del tòrax (figura 12).

Per tal de relacionar les lesions traumàtiques amb les causes directes de la mort, però, cal tenir en compte que l'estudi antropològic només identifica les lesions que han afectat l'esquelet, és a dir, la part conservada del cos i, per tant, aquelles ferides produïdes a les parts toves no es poden determinar a partir de l'anàlisi dels ossos. No obstant això, en alguns dels individus que no presentaven lesions, s'ha pogut inferir la causa de la mort a partir de la localització d'una bala o fragments de metralla a l'interior del cos, projectils que van afectar algun òrgan vital de l'individu.

### Atenció mèdica als soldats ferits

Gràcies a la intervenció arqueològica i els estudis que n'han derivat s'ha pogut documentar i estudiar les evidències materials de tractaments mèdics i d'operacions quirúrgiques practicades als soldats republicans atesos pels equips sanitaris republicans.

Pel que fa als tractaments mèdics, s'ha documentat deu immobilitzacions d'extremitats amb fèrules de Gotiera o de Kramer (figura 13). Entre les intervencions quirúrgiques documentades, les més freqüents —o almenys les més fàcilment identificables en el registre arqueològic— eren les amputacions. En total, s'han documentat set extremitats amputades i cinc individus amb alguna extremitat amputada (figura 14). En cap cas s'ha pogut atribuir una d'aquestes extremitats a un dels esquelets inhumats a Pernafeites, per tant podem pensar que els individus intervinguts quirúrgicament van sobreviure a l'operació.

Els tipus d'amputacions varien en funció de l'estri, de l'escola i de l'objectiu. Per saber l'estri utilitzat

en cada cas, cal analitzar les traces que s'aprecien a l'extremitat amputada. En aquest sentit, quan l'estella final es troba a la part superior de l'os, l'amputació s'ha realitzat amb serra de Gigli; en canvi, quan l'estella final es troba a la part inferior de l'os, l'amputació s'ha realitzat amb serres de Mathieu, Charlière, Faraveuf. Posteriorment a l'amputació es procedeix en alguns casos (sobretot en extremitats inferiors) a la regularització de l'extrem amputat, per evitar laceracions a la carn que ha de formar el monyó. Les regularitzacions no depenen de la tècnica o serra emprada per a l'amputació, sinó que es realitzen amb una gúbia o amb una cisalla (per exemple, la de Liston).

En els casos en què la ferida o la lesió són molt proximals a l'articulació, en lloc de realitzar una amputació es procedeix a la desarticulació, és a dir, s'extreu tota l'extremitat fins a l'articulació, tallant els lligaments i tendons que la mantenen unida a l'articulació.

Altres evidències materials d'operacions quirúrgiques són les sondes urinàries —més estretes i amb un forat lateral en un extrem—, de vegades utilitzades com a drenatges després d'una intervenció quirúrgica —en aquests casos es feien diversos forats al llarg del tub. A Pernafeites se n'han recuperat en tres individus, i normalment estan associats a intervencions d'extremitats, ja sigui immobilitzades o bé amputades.

Finalment, s'ha documentat un soldat amb diversos fils de sutura i grapes a la zona de la pelvis, evidència clara d'una intervenció de cirurgia abdominal. Gràcies a la informació proporcionada pel Dr. Jordi Jara —metge especialista en sanitat de guerra— sabem que hi havien dos tipus de sutures: les reabsorbibles (anomenades Catgut), fetes a partir dels budells de diversos mamífers i de vegades reforçades amb crom, utilitzades en ferides superficials, i les no reabsorbi-



Figura 13. Fèrula d'immobilització documentada en un dels soldats exhumats. Autor: Itirta Arqueologia.



Figura 14. Extremitat amputada documentada en una de les fosses. Autor: Itirta Arqueologia.

bles, fetes de seda, lli i crin. També s'utilitzaven fils de sutura metàl·lics, que solien ser de filferro, i per tal que no malmetessin la pell es protegia l'epidermis amb gases, cuiró o algun teixit.

Ara bé, les dades arqueològiques apunten que no tots els individus enterrats a Pernafeites foren atesos a l'hospital, ja que probablement alguns dels soldats van morir durant el trajecte de trasllat. Aquesta hipòtesi es basa en dos indicis: la indumentària dels soldats en el moment de ser enterrats i alguns dels tractaments mèdics documentats.

Pel que fa a la indumentària, ens referim al fet que els materials inhumats amb alguns dels soldats evidencien que anaven vestits en el moment de ser inhumats, i en canvi s'han exhumat individus que no presentaven cap objecte que indiqués que anaven vestits i, per tant, suposem eren enterrats despullats o parcialment despullats. Són 157 els objectes recuperats durant aquesta intervenció relacionats amb la vestimenta. Aquests, però, estan repartits en només vint dels noranta-nou individus exhumats, i quatre d'aquests vint individus acaparen més del 50 % dels objectes de vestimenta. Per tant, la gran majoria dels individus exhumats haurien estat despullats o parcialment despullats (figura 15).

Tot i que es té constància que durant el trasllat del ferit, si aquest acabava morint, s'aprofitava d'ell el màxim d'objectes que es pogués: botes, casc, fusell, abric, munició, tabac, etc. (Hervàs 2004: 274), creiem que la presència o absència total de roba es deu al pas de les víctimes per l'hospital de Pernafeites. És a dir, les víctimes que van arribar mortes a l'hospital molt probablement van ser enterrades tal com anaven, mentre que les que van ser enterrades nues creiem

que van arribar vives a l'hospital i, per tant, hi van ser ateses. Ens basem en aquesta opinió fent una simple extrapolació del que seria avui en dia qualsevol servei d'urgència mèdic, en els quals sempre que poden treuen la totalitat de la roba per al diagnòstic i tractament del pacient. Aquesta qüestió també ha estat contrastada amb el Dr. Jordi Jara, el qual ha corroborat que s'emprava el procediment esmentat.

A banda de la presència d'indumentària associada a les víctimes, disposem d'un altre element per determinar si van ser atesos o no a l'hospital: es tracta de la documentació de torniquets i, en menor mesura, de fèrules d'immobilització, que duïen alguns individus. Els torniquets se solien realitzar en els primers esglaons de l'organització sanitària o pel mateix ferit, i un cop el ferit arribava a l'hospital es treia el torniquet i se l'intervenien quirúrgicament si feia falta; en cap cas la pràctica d'un torniquet suposava un tractament postoperatori o post diagnòstic després que el ferit passés per l'hospital. De fet, si no es feien amb coneixement de causa, podien ser motiu d'amputació de l'extremitat en qüestió, intervenció evitable si el torniquet s'efectuava correctament. L'altre element documentat són les fèrules d'immobilització, que normalment s'aplicaven també als punts sanitaris més avançats a la línia de front per tal d'immobilitzar l'extremitat i no agreujar el ferit durant el trasllat. Un cop als centres hospitalaris, es treia les fèrules i s'intervenien quirúrgicament si es requeria, i en cas d'haver de practicar immobilitzacions, normalment se solien fer amb gases o guix, aplicant el mètode Trueta o mètode espanyol, que consistia a netejar la ferida —moltes vegades ja infectada— i immobilitzar l'extremitat per tal d'intentar evitar l'amputació, cobrint-la totalment, sense deixar entrar oxigen a la zona ferida (Camats *et al.* 2018). En tot cas, a les fosses de Pernafeites s'han exhumat dotze individus amb fèrules d'immobilització, torniquets o ambdós tractaments, i que, per tant, hauríem de considerar que van arribar morts a l'hospital.

### Objectes associats als soldats

La recuperació d'objectes i l'associació amb cada individu poden aportar informació molt important sobre el mateix individu. Així, podem contribuir a la seva identificació, a explicar diferents aspectes del dia a dia dels soldats, el rang dins l'exèrcit, probables causes de mort, etc.

La intervenció de Pernafeites ha permès recuperar un total de 493 objectes que hem catalogat en vuit grans grups: vestimenta, armament, mèdic, utilitatge, personal, numismàtic, restes biològiques i el grup d'aquells que no s'han pogut determinar. A la vegada, dins de cada grup s'ha classificat l'objecte en funció de la seva interpretació, i s'ha establert, sempre que ha estat possible, les diferents tipologies de cadascun (figura 16).

Dels 493 objectes recuperats n'hi ha 220, és a dir, un 44 % del total, que pertanyen al grup d'armament. Cal destacar, però, que dins d'aquest grup el 99 % d'objectes són fragments de metralla, fet que no és d'estranyar si tenim en compte que la zona de la serra de Cavalls pràcticament va rebre bombardejos

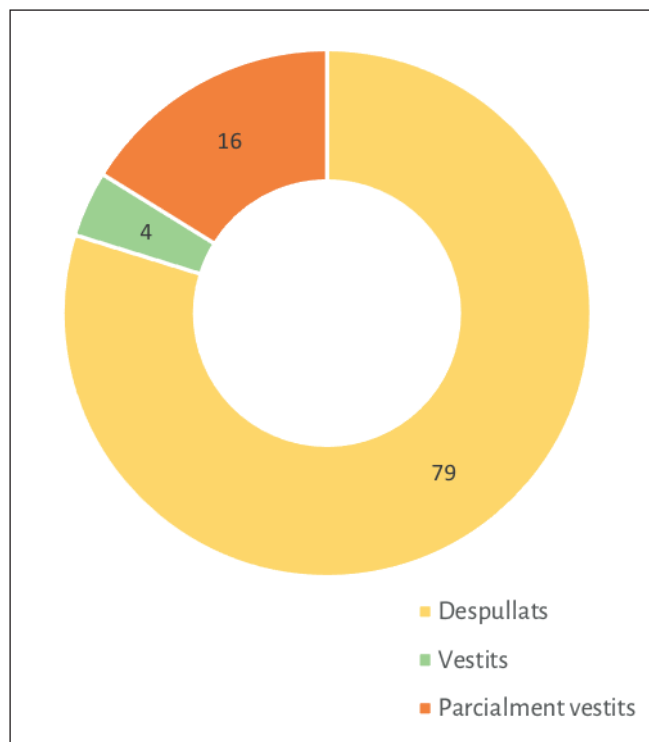


Figura 15. Nombre d'individus amb indumentària quan van ser enterrats. Autor: Iltirta Arqueologia.

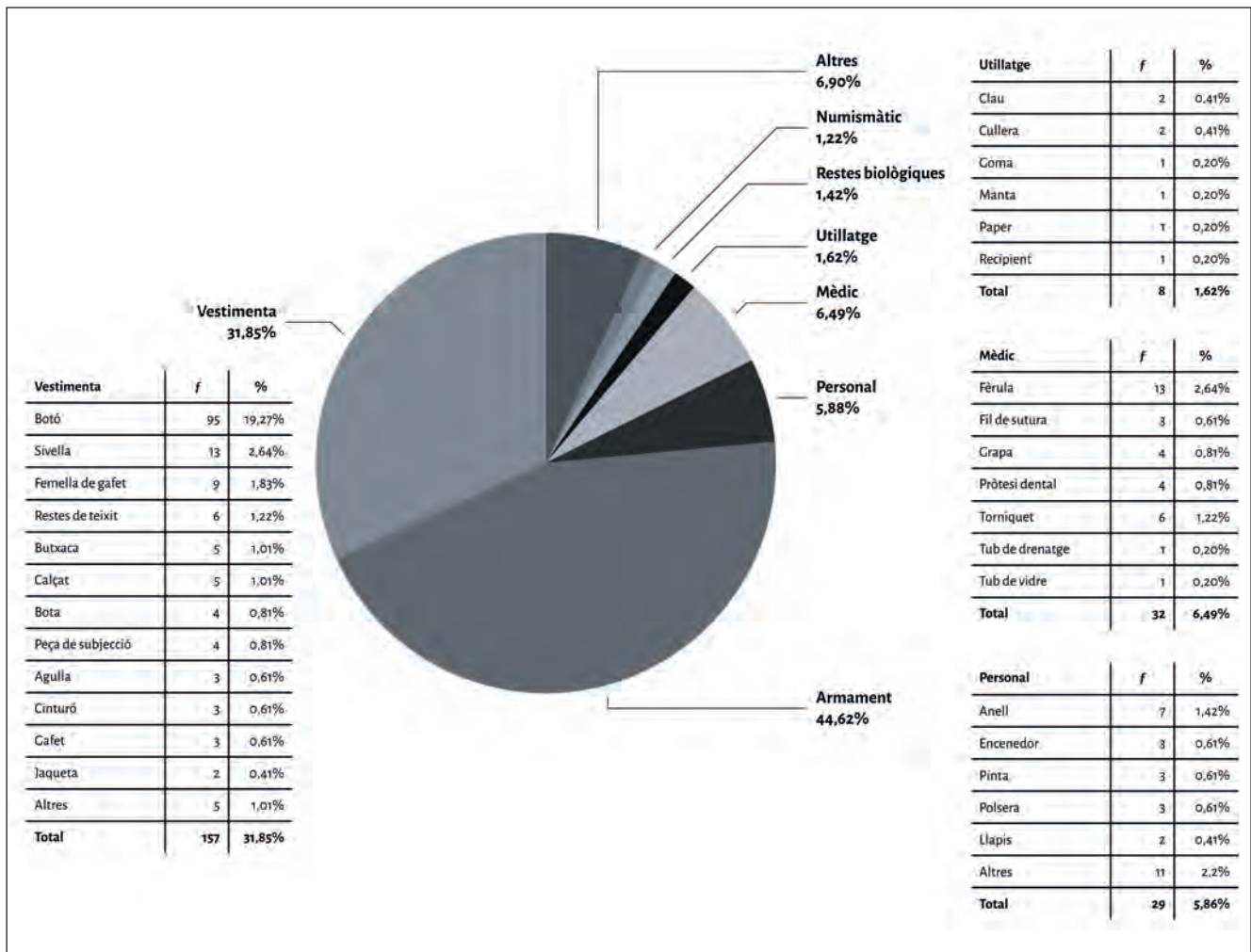


Figura 16. Distribució tipològica dels objectes localitzats durant la intervenció. Autor: Iltirta Arqueologia.

diàriament. Si bé una part important (prop del 30 % d'aquestes metralles) es concentra en un sol individu, hem pogut observar que quaranta-quatre individus presenten almenys un fragment de metralla.

Pel que fa als elements associats amb la vestimenta, s'han recuperat un total de 157 objectes i representen el 32 % del total. La majoria d'objectes d'aquest grup són botons i elements metàl·lics de subjecció. Com ja s'ha mencionat, són pocs els individus que presenten algun element de vestimenta, tan sols vint individus del total d'exhumats.

La resta de grups ja representen un percentatge molt menor, gens estrany si tenim en compte que durant el trasllat del ferit el pillatge era constant, i, si aquest acabava morint, es reaprofitava tot el que era possible, ja fossin objectes personals com encenedors, tabac, etc., o objectes d'utilatge com cartutxeres, motxilles, etc.

En intervencions en què l'objectiu és recuperar i identificar persones desaparegudes, hi ha certs materials (com ara plaques d'identificació, carteres, etc.) que, a banda del seu valor històric, poden aportar informació complementària que contribueixi a la

identificació dels individus inhumats i a la recerca de familiars vius. Malauradament, a la intervenció de Pernafeites aquests objectes han estat pràcticament inexistent, principalment pel fet de provenir d'un hospital on ja els havien retirat l'abillament personal, i el pillatge que podien rebre durant el seu trasllat.

Tot i així, s'han recuperat quatre anells que podrien aportar aquest tipus d'informació complementària. En concret, dos individus, EN-1 i EN-33, duïen anells que correspondrien a aliances matrimonials. Després de la seva estabilització al laboratori de restauració, no s'aprecia cap mena d'inscripció que pugui aportar informació sobre la seva identitat. Si més no, sabem que l'estat civil d'aquests dos individus seria el de casats. Dins el rebliment del segon moment d'utilització de la fossa FOS-21, també es va localitzar un anell d'or tipus segell amb les lletres T i G gravades. Aquestes podrien correspondre a les inicials del propietari de l'anell. No podem vincular directament l'anell amb l'individu EN-95, únic inhumat en el segon moment d'utilització d'aquesta fossa, ja que no es conservaven els seus braços i l'anell va sortir dins el rebliment.



Figura 17. Anell que duia un dels individus inhumats, clarament comunista i amb les inicials “A” i “R” gravades en el seu interior. Autor: Iltirta Arqueologia.

No obstant això, al ser l'únic individu localitzat inhumat en aquest moment, seria el primer candidat a tenir en compte si s'aconsegueix esbrinar el nom de les inicials T i G.

Un altre cas especial és l'anell associat amb l'individu EN-48. Es tracta d'un anell tipus segell, on hi ha la falç i el martell dins una estrella gravada i esmaltada en vermell i les inicials A i R gravades i esmaltades en blau i vermell sota l'estrella (figura 17). Creiem que l'anell podria pertànyer a un comissari polític del Partit Comunista. Les lletres gravades podrien correspondre a les inicials del propietari de l'anell i, per tant, aquesta podria ser una altra línia de recerca a seguir per identificar l'individu.

### L'hospital de Pernafeites dins l'organització de la sanitat republicana

La relació de les fosses i els individus recuperats a Pernafeites amb algun punt sanitari és evident, ja que alguns d'ells presentaven signes clars d'atenció sanitària, així com també s'han recuperat materials que ho corroboren. Les intervencions quirúrgiques queden paleses, ja que a cinc dels individus se'ls havia practicat una amputació quirúrgica, així com també s'han localitzat set restes d'extremitats amputades. Pel que fa als materials recuperats, s'han trobat fils de sutura, fèrules de Gotiera i de Kramer i grapes de Michel. Per tant, la intervenció ha permès corroborar que les fosses excavades durant

aquesta intervenció serien les utilitzades per aquest punt sanitari per inhumar les seves baixes. Això no implica, però, que aquesta zona d'inhumació sigui l'única utilitzada pel centre sanitari, de manera que potser es poden localitzar noves fosses en els camps al voltant d'aquesta situació.

La relació de les fosses de Pernafeites amb un hospital és una bona premissa per explicar com es va organitzar la sanitat republicana durant la guerra civil, i veure com aquesta va ser indissociable de l'evolució política del conflicte bèl·lic, que va passar per tres etapes diferents (Hervàs 2014).

En un primer moment, amb el cop d'estat del 18 de juliol i l'esclat de la Guerra Civil de 1936-1939, l'organització de la sanitat a Catalunya es va articular a través del Comitè Sanitari. Aquest organisme es mogué entre el caos i la improvisació durant els mesos inicials de la guerra civil a Catalunya, com també va passar en l'àmbit militar. No fou fins al 26 de setembre del mateix 1936, amb la formació a Catalunya d'un nou govern de concentració —que incloïa membres anarcosindicalistes de la CNT—, quan es va posar fi al Comitè de Milícies Antifeixistes i, per tant, al Comitè Sanitari. Davant l'arribada constant de ferits del front d'Aragó i tenint en compte que la duració del conflicte s'intuïa incerta, aquest nou govern creia necessària l'organització d'un sol instrument que fos capaç de resoldre els problemes sanitaris derivats del conflicte. Per aquest motiu, el 6 d'octubre es va crear el Consell de Sanitat de Guerra,

que primer depengué de la Conselleria de Sanitat, i al cap de deu dies de la de Defensa.

La segona etapa va estar encapçalada pel Consell de Sanitat de Guerra, des d'on es van establir els protocols a seguir de la sanitat al front, i s'organitzà i s'estructurà l'atenció als ferits de manera esgraonada. Així, els ferits havien de ser recollits en lliteres i traslladats al lloc de socors més proper per ser atesos per un practicant. Des d'allí havien de ser enviats als punts de socors de batalló, on se'ls farien les primeres cures d'urgència i es classificaria els ferits segons la gravetat de les ferides. D'aquí havien de ser traslladats amb ambulàncies lleugeres als hospitals de sang o de primera línia que havien d'estar situats a menys de 10 km del front. Des d'aquest punt, aquells que estaven en condicions de continuar sent evacuats serien enviats als hospitals de rereguarda i aquells que no podien esperar, ja serien intervinguts. El Consell també va treballar per integrar altres aspectes relacionats amb la sanitat al front, com l'atenció mental dels soldats per tal de tractar i assistir mentalment els combatents i l'educació dels soldats en qüestions higièniques i d'actuació en cas d'atac amb gasos químics. També va assumir i fer-se càrrec dels serveis de transfusió de sang al front. L'organització de mesures a la rereguarda va consistir a tenir en compte les revisions mèdiques en el reclutament de milicians, administrar la tramesa dels paquets que els familiars enviaven al front i formar el personal sanitari en aspectes de la sanitat de guerra. Es va expropiar i habilitar edificis per instal·lar-hi nous hospitals, i es va crear la Defensa Passiva Organitzada, encarregada de les mesures de protecció i instrucció dels ciutadans davant atacs aeris. Finalment, per tal de difondre les diverses tasques que es feien des del consell, s'organitzà un servei de propaganda.

La tercera i darrera etapa s'inicia amb la resolució dels conflictes del maig de 1937 dins el bàndol republicà, que van suposar l'ascens del PSUC a Catalunya i, a l'Estat espanyol, una crisi del govern de Largo Caballero, que va ser substituït per un consell presidit per Negrín. El nou consell estava recelós de les cotes d'autonomia i de govern que havia anat aconseguint la Generalitat, i qüestionava l'esforç d'implicació de Catalunya en la guerra, així que de mica en mica es van anar retallant les competències autonòmiques de la Generalitat. Aquestes retallades progressives suposaren la pèrdua per part de la Generalitat de les competències de Defensa, que passaren per disposició del Govern de la República espanyol sota les ordres d'una Divisió Orgànica. Així, el Consell de Sanitat de Guerra de la Generalitat va desaparèixer i fou absorbit per la Sanitat Militar Republicana, que proposava una organització del sistema sanitari bastant similar a la que havia estructurat el Consell de Sanitat de la Guerra. També es basava en un sistema esglaonat des de primera línia de front fins als hospitals de rereguarda, seguint l'esquema organitzatiu de les pròpies unitats militars, és a dir, batalló - brigada - divisió - cos d'exèrcit - exèrcit. Aquest sistema va ser aplicat amb la intenció de situar l'hospital el més a prop possible del camp de batalla, i, per tant, atendre els ferits ràpidament, ja que s'havia observat que el temps transcorregut entre la producció de la ferida

o lesió i el tractament d'aquesta era vital per a la supervivència dels ferits. Així doncs, l'organització sanitària de l'exèrcit republicà era la següent:

- En el primer esglaó hi havia el servei de primera línia, que tenia com a missió recollir els ferits i traslladar-los al punt sanitari del batalló. Durant aquest servei i sempre que fos possible es practicarien unes primeres cures elementals d'urgència.
- En segon lloc hi havia el punt de socors i curació, també anomenat de batalló. Aquest havia d'estar molt a prop de la línia de foc i del punt de comandament de batalló, i sempre que fos possible en llocs resguardats. En aquest punt es practicaven cures d'urgència o es revisaven les cures anteriorment practicades, i es classificava els ferits segons la seva gravetat. Aquells que estaven greus eren traslladats amb lliteres al següent punt i la resta anava a peu.
- El tercer graó era el punt sanitari de brigada. Aquí es rectificaven i completaven les cures practicades en els punts anteriors (torniquets, immobilitzacions), s'administrava sèrum i calmants, i es reclassificaven els soldats amb un diagnòstic que especificava l'hora de la ferida, els medicaments utilitzats i com havien de ser evacuats cap a d'altres punts. La ubicació d'aquests punts sanitaris havia d'estar prop de camins i carreteres per poder actuar eficientment, i l'evacuació ja es realitzava en ambulàncies.
- El següent punt era el lloc de socors divisionari o hospital de primera línia. Aquestes instal·lacions havien d'estar ubicades a menys de 10 km del front, i era on es tornaven a rectificar les cures i a fer una classificació dels ferits en funció de la seva gravetat. Aquells que presentaven ferides lleus continuaven sent evacuats cap a altres punts de rereguarda, però aquells que presentaven ferides greus i no podien ser transportats ja se'ls intervenia quirúrgicament. La naturalesa d'aquest tipus d'hospital requeria que la seva ubicació fos tan propera al front com fos possible, però alhora havia de tenir unes condicions de seguretat mínimes i estar ben comunicat per garantir els processos de trasllat. També requeria tenir mitjans i personal suficient per a realitzar intervencions quirúrgiques, i disposar d'un mínim de llits per a la recuperació dels intervinguts. Les hospitalitzacions dels ferits havien de ser el més breus possibles per deixar espai a nous ferits, així que tan bon punt podien ser traslladats —un cop intervinguts i estabilitzats— eren evacuats cap a altres punts de la rereguarda. L'evacuació des d'aquest punt ja es feia amb grans ambulàncies, autobusos o trens sanitaris, a través de les anomenades columnes del cos de l'exèrcit. Aquestes columnes duïen els ferits cap als hospitals base o bé cap als hospitals de rereguarda.
- Els ferits que presentaven ferides que no permetien un trasllat tan llarg cap als hospitals de rereguarda, eren traslladats cap als hospitals base. Aquests ja se solien situar en poblacions importants, ben comunicades i no gaire allunyats de la línia de front. La seva ubicació també estava supeditada a les variacions que podia patir la línia de front.
- Finalment, els hospitals de rereguarda, allunyats de la línia de front, podien rebre pacients tant dels



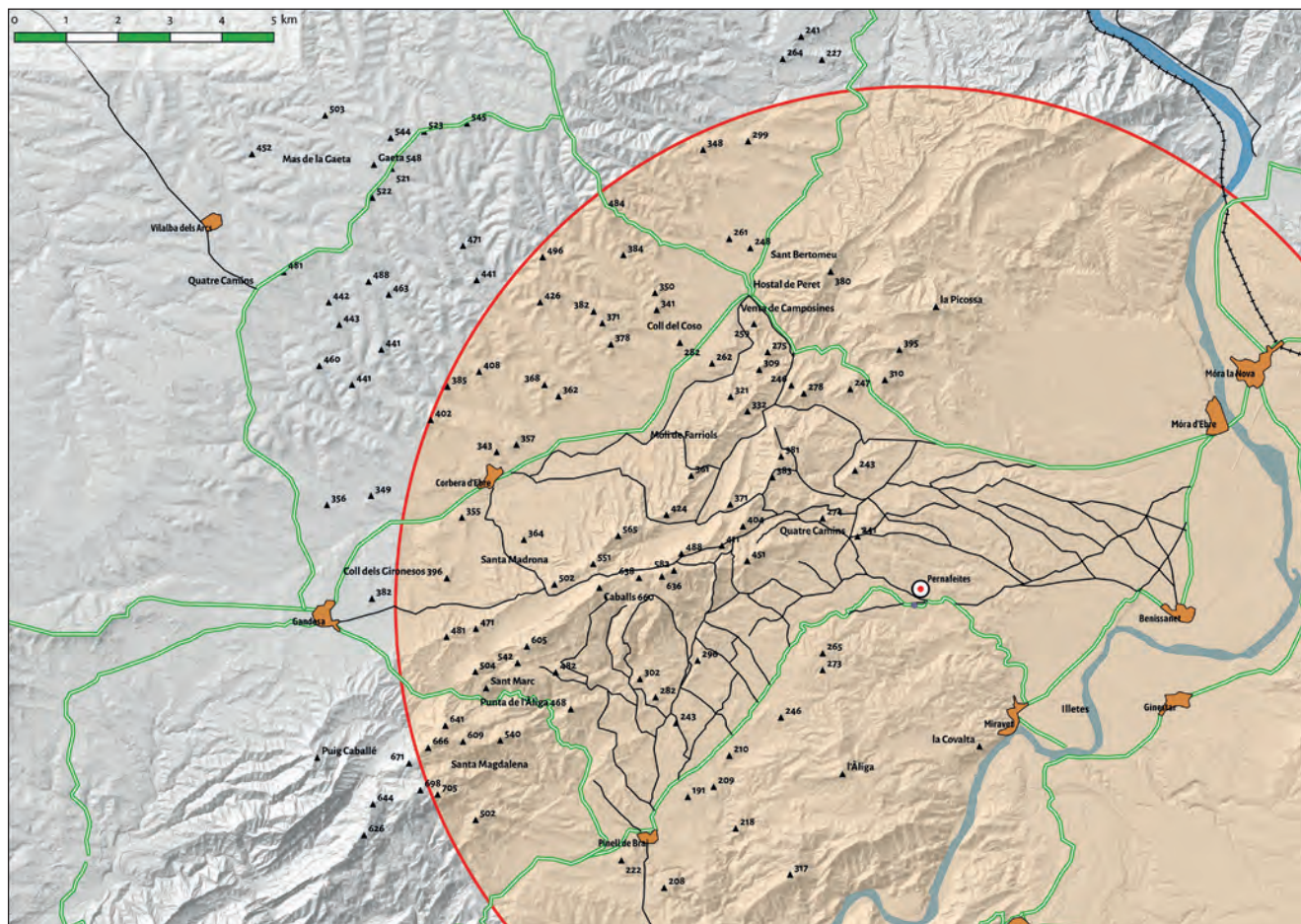


Figura 18. Mapa amb la principal àrea de captació del centre ubicat a Pernafeites i les vies de comunicació d'accés i evacuació de què disposava. Autor: Iltirta Arqueologia.

punts d'evacuació a través de les columnes, com dels hospitals de sang un cop el pacient s'havia recuperat de la intervenció quirúrgica. En aquests hospitals també es produïa una classificació dels ferits que hi arribaven, per si fos necessari enviar-los cap a d'altres centres també de rereguarda o centres especialitzats. En tot cas, en aquests hospitals el ferit s'hi quedava fins a la seva total recuperació.

Es tracta, doncs, d'una xarxa i organització complexa, que havia d'estar preparada per desplaçar-se en cas que les línies de fronts es modifiquessin. Això podia comportar que, en una mateixa localitat, en funció de la seva ubicació respecte de la línia de front, s'hi hagi documentat més d'un hospital, cadascun pertanyent a diferents punts d'aquesta organització. D'altra banda, i més enllà de les línies de front, més o menys estables, a cada ofensiva que es preparava —com és el cas de la batalla de l'Ebre— s'havia d'organitzar tot l'entramat sanitari en qüestió.

Tornant a Pernafeites, doncs, calia plantejar-se quin tipus de centre sanitari era l'hospital situat en aquest punt dins el sistema esglaonat de la sanitat militar republicana. Gràcies a la recerca arqueològica i l'anàlisi geoespacial de l'indret de Pernafeites tenim diversos indicis que permeten identificar aquest punt

sanitari com un dels hospitals de primera línia de divisió, dins el quart esglaó de la sanitat republicana. Aquesta adscripció està avalada pel fet que a Pernafeites es compleixen les principals característiques d'aquest tipus d'emplaçaments. En primer lloc, es trobava a menys de deu quilòmetres de la línia de front —en aquest cas de la serra de Cavalls. A més, s'ubicava en un indret ben comunicat, tant per rebre els ferits del front com per continuar el seu trasllat cap a punts de la rereguarda (figura 18). I, finalment, l'excavació arqueològica ha permès documentar evidències de la pràctica d'intervencions quirúrgiques definitives, com ara amputacions o laparotomies.

Es pot descartar que es tractés d'un punt sanitari de brigada, ja que en aquest darrer no s'hi realitzaven intervencions quirúrgiques de cap tipus. Tampoc podria correspondre amb els coneguts hospitals de sang, ubicats a certa distància de la línia de front i en edificis relativament grans dins nuclis urbans importants. En canvi, els llocs on s'ubicaven els hospitals de divisió o de primera línia com el de Pernafeites podien ser molt diversos i variats, aprofitant masies, ermites, esglésies, convents, fàbriques, teatres, escoles, monestirs, túnels de ferrocarril... o bé muntant tendes de campanya. En el cas que ens ocupa, l'única edificació existent és la caseta de l'Eusebi, una barraca

de molt petites dimensions i sense les quatre parets. Per tant, és evident que l'hospital havia de comptar amb una infraestructura més àmplia per atendre el nombre de ferits que hi arribaven, i que segurament estava muntada amb tendes de campanya, de les quals no n'han quedat restes materials.

## Recerca sobre la divisió assignada a l'hospital i la captació dels soldats atesos

Un cop determinat que l'emplaçament de Pernafeites corresponia a un hospital de divisió o primera línia, la recerca s'ha centrat a conèixer quina divisió tenia assignat aquest punt sanitari. En referència a aquesta qüestió, malauradament, no es disposa de cap mena d'informació documental o oral que ens doni algun indici, i durant l'excavació arqueològica tampoc es va recuperar cap mena d'informació —pins, graduacions, emblemes, xapes d'identificació...— que pogués atribuir-se a una divisió en concret. Per aquests motius, la investigació sobre la o les possibles divisions adscrites a l'hospital s'ha basat en la historiografia escrita fins al moment.

En aquest sentit, es té constància de la presència a la serra de Cavalls de l'11a, la 43a i la 46a divisions republicanes. Després de l'ofensiva franquista del 25 de juliol, l'11a divisió es va situar a la serra de Pàndols i la 46a divisió a Cavalls. A mitjans d'agost el greu desgast de les brigades de l'11a divisió va fer que fossin gradualment rellevades per brigades de la 46a Divisió, ubicades a Cavalls, i per alguna brigada de la 35a divisió. El buit que van deixar les brigades de la 46a divisió a Cavalls fou omplert per brigades de la 43a divisió, i al cap de dos o tres dies, la 43a divisió ja era l'encarregada única de la defensa de la serra de Cavalls, i ho va ser fins al 4 de novembre, quan els republicans van perdre el control de la serra. L'11a divisió, un cop reorganitzada, a mitjans de setembre va tornar a la defensa de la serra de Pàndols juntament amb la 46a divisió, i les brigades internacionals de la 35a divisió apostades a Pàndols es van retirar el 23 de setembre pels acords de la República (Martínez 2003).

Com veurem més endavant, l'hospital devia atendre principalment els ferits de la serra de Cavalls, així doncs, aquest devia ser l'hospital de divisió de la 43a divisió. També és certa la presència a Cavalls de la 46a divisió en els primers dies de l'ofensiva, però durant aquests primers dies els combats a Cavalls van ser menors. En canvi, fou la 43a divisió qui va rebre els atacs més durs i severos durant la defensa de Cavalls i va defensar aquesta serra durant prop de tres mesos. No obstant això, també podria ser que en un primer moment l'hospital de Pernafeites pertanyés a la 46a divisió, i que després del relleu a mitjans d'agost per part de la 43a aquest passés a ser l'hospital de la 43a, amb només el relleu del personal mèdic. No podem descartar tampoc que a l'hospital hi arribessin ferits de la serra de Pàndols a través de la carretera de Pinell de Brai, i que per tant també atenguessin soldats de l'11a i la 35a divisió.

Així doncs, pel que fa a les víctimes exhumades, creiem que la major part eren soldats de la 43a

divisió, tot i que no podem descartar que hi hagi soldats de la 46a, l'11a i la 35a divisió (figura 19).

Pel que fa a la captació dels soldats atesos a l'hospital de Pernafeites, és a dir, saber d'on eren evacuats, ha estat útil recórrer a la planificació de l'ofensiva per part de l'exèrcit republicà, la qual implicava també traçar unes línies d'evacuació per a cada divisió o cos de l'exèrcit i repartir en elles els diferents punts d'atenció als ferits. Com hem explicat, des del maig de 1937 aquesta responsabilitat requeia sobre la Sanitat Militar Republicana, i en funció d'aquest esquema sanitari, cal pensar que el centre situat a la caseta de l'Eusebi rebia i atenia principalment els soldats ferits emplaçats a la serra de Cavalls.

L'accés a través dels nombrosos camins i corriols des de la serra fins al centre, permetia que els soldats ferits fossin traslladats i atesos a l'hospital el més ràpidament possible. A la vegada, la ubicació del centre de Pernafeites també permetia el trasllat fàcil i ràpid dels ferits més lleus o ja intervinguts cap a d'altres centres de la rereguarda, ja sigui a través de la línia Miravet - Rasquera - Perelló - Ampolla o bé a través de la línia Móra d'Ebre - Marça (Falset) - Reus. Per proximitat, també es podria haver atès soldats emplaçats a la serra de Pàndols, tot i que la línia d'evacuació més ràpida dels soldats emplaçats a Pàndols seria a través de Pinell de Brai - Benifalset - Rasquera - Perelló. No obstant això, és probable que en moments de saturació d'aquesta línia, o per altres motius que desconeixem, els soldats es derivessin cap al centre emplaçat a Pernafeites (figura 20).

No veiem factible que al punt sanitari de les Pernafeites s'atengués soldats provinents de més enllà de les serres de Pàndols i Cavalls. Les tropes republicanes emplaçades en altres localitzacions de la batalla tenien altres línies d'evacuació molt més ràpides orientades cap al centre-nord de Catalunya. L'accés a Pernafeites des d'aquests altres indrets implicava la pujada i baixada de les serres i, per tant, es malgastaria un temps innecessari en l'atenció als ferits.

## Conclusions

La intervenció arqueològica a Pernafeites ha estat la primera que s'ha dut a terme a les terres de l'Ebre des de la implantació del Pla de fosses, l'any 1917. En aquest territori —marcat per la batalla més llarga i sagnant de la guerra civil, la batalla de l'Ebre— és on es concentren bona part de les fosses comunes existents a Catalunya, on hi foren enterrats, majoritàriament, soldats morts en combat.

Una d'aquestes fosses es troba a Pernafeites (Miravet), als peus de la serra de Cavalls. Aquest punt fou escollit per l'exèrcit republicà per instal·lar-hi un hospital d'atenció als soldats ferits al front. Tenint en compte la ubicació del centre sanitari —a menys de deu quilòmetres del front—, així com també el fet que s'hi van practicar intervencions quirúrgiques (amputacions, laparotomies...), s'ha pogut determinar que correspon a un hospital divisionari, encarregat d'atendre els soldats ferits a la serra de Cavalls, pertanyents a la 43a divisió, tot i que no podem descartar que hi hagi soldats de la 46a, l'11a i la 35a divisió.

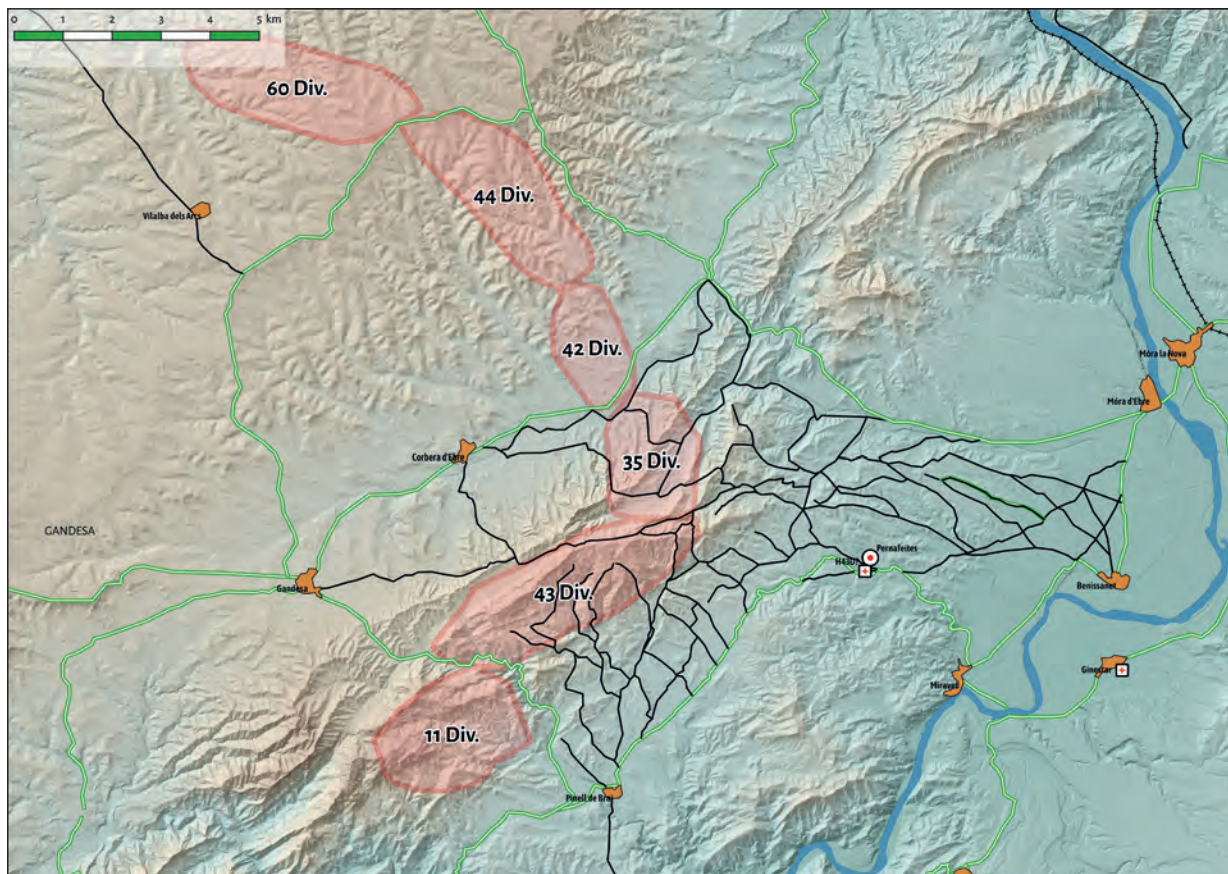


Figura 19. Plànol de les divisions establertes a les serres de Cavalls i Pàndols. Autor: Iltirta Arqueologia.

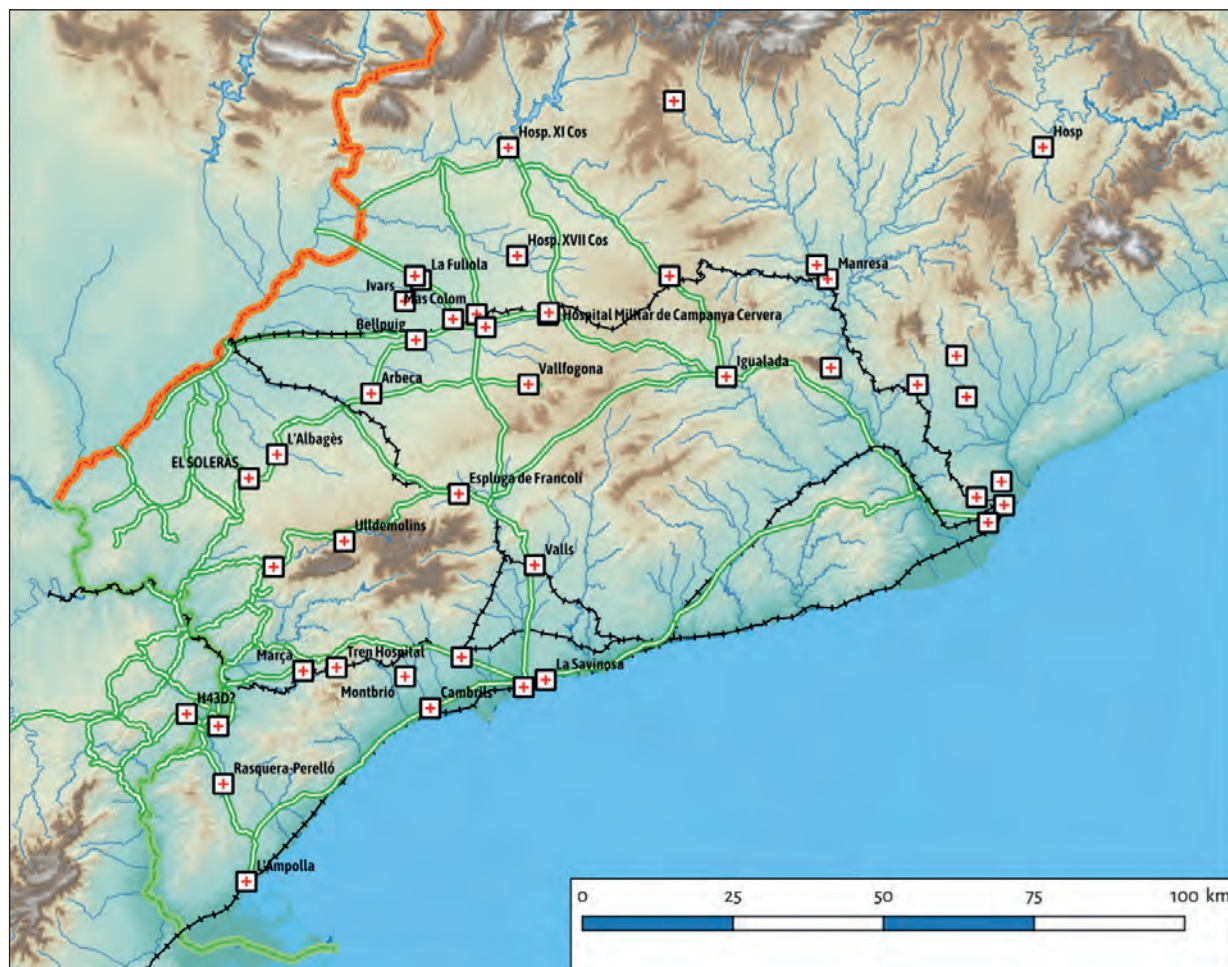


Figura 20. Mapa dels punts sanitaris i les vies d'evacuació de l'exèrcit republicà. Autor: Iltirta Arqueologia.

Tot i que segons les expectatives inicials es previa l'existència d'entre quinze i vint individus enterrats en fosses, la xifra s'ha vist superada amb escreix, ja que l'excavació ha permès recuperar un nombre mínim de cent onze individus. Tanmateix, degut al caràcter agrícola de la zona, només s'ha pogut excavar en un dels terrenys on, a priori, foren enterrats aquests soldats i, per tant, és probable que en els camps contigus existeixin més fosses, fet que elevaria la xifra d'individus recuperats fins al moment. A més, les tasques agrícoles dels darrers vuitanta anys han alterat part del context arqueològic, en alguns casos desplaçant restes humanes i en altres, fins i tot, és probable que les hagi fet desaparèixer. Per tant, el nombre total de víctimes que foren enterrades en aquest indret és encara desconegut.

Els soldats localitzats foren enterrats en cinquanta-dues fosses —vint-i-sis d'individuals i vint-i-sis de col·lectives—, i es tracta, majoritàriament, d'homes d'entre vint i trenta anys, tot i que també hi ha una representació important d'individus juvenils, d'entre disset i dinou anys. En molts dels individus s'han documentat lesions traumàtiques provocades per l'impacte de projectils, sobretot d'armes d'artilleria, gens estrany si tenim en compte que la serra de Cavalls fou bombardejada sistemàticament durant més de tres mesos, des de l'inici de la batalla, a finals de juliol del 1938, fins al 4-5 de novembre, quan fou ocupada per l'exèrcit rebel. Per tant, és justament aquest període que l'hospital instal·lat a Pernafeites va estar en actiu.

La majoria dels soldats van ser enterrats despullats a causa del seu pas per l'hospital, tal com demostra l'absència de materials associats amb la indumentària. Ara bé, en alguns casos s'ha documentat objectes personals i altres pertanyents a la vestimenta que, a banda del seu valor històric, ens apropen a la cultura material del moment, i en alguns casos, fins i tot, poden ajudar a la identificació dels difunts, com és el cas de dos anells amb les inicials gravades.

Les tasques d'identificació, però, van a càrrec del Programa d'Identificació Genètica, que realitza l'encreuament de perfils genètics dels familiars inscrits al cens de persones desaparegudes i els perfils de les restes exhumades procedents de totes les que s'han recollit en restes en superfície i també a les actuacions en fosses. A data d'avui, tot i que s'ha extret els perfils genètics de tots els individus recuperats a Pernafeites, no s'ha pogut identificar cap dels individus exhumats. No obstant això, l'extracció d'aquests perfils no ha estat en va, sinó que les dades es preservaran per a futurs encreuaments amb mostres de familiars que encara no han estat recollides en el cens de persones desaparegudes.

**Anna Camats Malet**

Iltirta Arqueologia SL, Corbins, Spain  
acamats353@gmail.com

**Òscar Escala Abad**

Iltirta Arqueologia SL, Corbins, Spain  
iltirtarqueologia@gmail.com

**Sergi González Planas**

Iltirta Arqueologia SL, Corbins, Spain  
sergiplan@hotmail.com

**Andreu Moya i Garra**

Iltirta Arqueologia SL, Corbins, Spain  
iltirtarqueologia@gmail.com

**Enric Tartera Bieto**

Iltirta Arqueologia SL, Corbins, Spain  
iltirtarqueologia@gmail.com

**Ares Vidal Aixalà**

Iltirta Arqueologia SL, Corbins, Spain  
iltirtarqueologia@gmail.com

Data de recepció: 25/02/2021

Data d'acceptació: 25/03/2021

## Bibliografia

---

- CAMATS MALET, A. *et alii* (Itirta Arqueologia SL) (2018). *Benes, fèrules i sutures: els materials mèdics i quirúrgics recuperats a les intervencions del Pla de fosses 2017-2018*. Congrés d'Arqueologia Medieval i Moderna a Catalunya. Actes.
- CAMATS MALET, A. *et alii* (Itirta Arqueologia SL) (2021). Un cementiri per a dos exèrcits: les fosses comunes del Soleràs (1938-1939). *Revista d'Arqueologia de Ponent*, 31:
- GONZÀLEZ PLANAS, S. *et alii* (Itirta Arqueologia SL) (2020). Memòria de la intervenció arqueològica Pernafeites (Miravet, Ribera d'Ebre) PF-0012. Memòria inèdita.
- HERVÀS I PUYAL, C. (2004). *Sanitat a Catalunya durant la República i la Guerra Civil. Política i organització sanitàries: l'impacte del conflicte bèl·lic*. Tesi doctoral. Institut Universitari d'Història Jaume Vicens i Vives. Universitat Pompeu Fabra. Barcelona.
- HERVÀS I PUYAL, C. (2014). *La xarxa hospitalària a Catalunya durant la Guerra Civil (1936-1939)*. Publicacions de l'Arxiu Històric de les Ciències de la Salut. Manresa.
- MARTÍNEZ, J. (2003). *La Batalla del Ebro*. Ed. Crítica. Barcelona.
- MARTÍNEZ BANDE, J. M. (1988). *La Batalla del Ebro*. Ed. San Martín. Madrid.
- PRESTON, P. (2016). *La Guerra Civil Española*. Ed. Debate. Madrid.
- RIUDOR GARCIA, N. (2018). Informe de recerca oral i documental. Les Pernafeites (Miravet). Informe inèdit.
- SÁNCHEZ CERVELLÓ, J. (2017). *Informe sobre l'encàrrec de la Direcció General de Relacions Institucionals i amb el Parlament sobre la localització de fosses a les comarques del Priorat i les Terres de l'Ebre* (6 de març de 2017).

