



Les fosses de Paterna, testimonis de la maquinària repressiva del règim franquista al País Valencià

The mass graves of Paterna: examples of Franco's repressive machinery in the region of Valencia

Entre 1939 i 1956 es comptabilitza que s'afusellaren 2.237 persones al municipi de Paterna en aplicació de les sentències de mort dictades en consells de guerra. La majoria d'elles encara avui es troben enterrades en fosses comunes al cementiri municipal de la localitat. Amb el recent fenomen de les exhumacions i el canvi de color polític al territori valencià, s'han pogut intervenir diverses fosses i recuperar més de 900 víctimes. El present article procura exposar els resultats dels treballs científics realitzats la darrera dècada al cementiri de Paterna per tal de fer una lectura de la repressió a través de l'arqueologia i l'antropologia forense. S'exposen les exhumacions científiques realitzades des d'un punt de vista arqueològic, s'ofereix un balanç actualitzat i s'incideix en la importància de la interdisciplinarietat en el desenvolupament dels treballs. Així doncs, es tracta d'analitzar les dades recopilades de les intervencions per inferir coneixement històric entorn del fenomen repressiu a la capital valenciana durant la dictadura franquista.

Paraules clau: repressió franquista, fosses comunes, exhumacions, ciències forenses, arqueologia, memòria històrica.

Court martials between 1939 and 1956 in Paterna (Valencia) handed down 2,237 death sentences. Most of the executed were buried in mass graves in the municipal cemetery. Due to the recent exhumations stemming from political changes in Valencia, a number of mass graves were explored bringing to light about 900 victims of the repression. This article advances the results of forensic archaeological and anthropological analyses of these exhumations, placing a special emphasis on interdisciplinarity. Its intention is to analyse the data stemming from the interventions so as to gain a better grasp of the repression in this Valencian capital during the Franco dictatorship.

Keywords: Franco repression, mass graves, exhumations, archaeology, forensic sciences, historical memory.

* Article emmarcat en el projecte: PID2019-104418RB-I00, Más allá del subterrio: del giro forense a la necropolítica en las exhumaciones de fosas comunes de la guerra civil (NECROPOL).

La repressió franquista al País Valencià

Degut al transcurs de la Guerra Civil de 1936-1939, la repressió franquista organitzada al País Valencià es posa en marxa a partir de la caiguda de la capital, els darrers dies de març de 1939. Després de la victòria militar, el nou règim s'imposà a la població a través de la creació d'un clima de repressió i violència institucional (Porcar 2020: 41). Aquest implica l'aplicació sistemàtica dels consells de guerra sumaríssims, els quals tenen com a objectiu la depuració i l'eliminació dels desafectes (Gabarda 2020: 93).

Així doncs, la justícia militar emprengué un paper clau en l'engranatge repressiu i adquirí preeminència davant l'ordinària, de manera que els tribunals es desvinculaven totalment de la jurisdicció civil. La justícia castrense executà la política de l'extermini a tot possible opositor a partir de les sentències dictades pels consells de guerra, que pretenen revestir la brutal repressió amb una imatge de justícia i legalitat, combinant l'eliminació física amb l'empresonament massiu, així com la discriminació en tots els àmbits (Porcar 2020: 65-69).

Enmig d'un clima de terror i de denúncies, els detinguts definitius anaven a parar a presó un període de temps variable, a l'espera del judici a través d'un consell de guerra. Aquest se celebrava a les delegacions de l'Auditoria de Guerra, principalment a les capitals de província però també als caps de comarca, on tenien una finalitat exemplaritzant per a la població (Gabarda 2007: 63).

Els corresponents caps militars tramitaven els consells amb caràcter d'urgència, en un acte verbal únic, sovint de caràcter massiu, de manera que es jutjava en bloc diverses persones generalment d'un o diversos pobles propers. Només calia que hi hagués dos testimonis de càrrec i sovint l'acusat no tenia dret a l'autodefensa, de manera que es resolia en un judici breu, en el qual les sentències eren dictades de manera imminent, amb impunitat i la manca de cap garantia processal (Gabarda 2007: 61-66).

Així doncs, al País Valencià es comptabilitza que 5.301 persones foren afusellades entre 1939 i 1956, de les quals 3.159 ho foren a la província de València. Però, a diferència de la tendència a la majoria de l'Estat, les sentències dictades a la capital de província no es dugueren a terme a la mateixa ciutat de València sinó a la propera població de Paterna (Gabarda 2018: 11). Allí es comptabilitzen 2.237 afusellaments entre el 3 d'abril de 1939 i el 10 de novembre de 1956 com a conseqüència de consells de guerra (Gabarda 2020: 101-106).

En la seva majoria les persones allà represaliades foren enterrades en fosses comunes al cementiri municipal de la mateixa localitat, situat a escassos 500 metres del campament militar on s'executaren les condemnes. Es convertí així en el principal espai d'enterrament massiu de la repressió franquista al País Valencià.

Les fosses de Paterna

Entre les poblacions de la província, Paterna és triada per aplicar les penes de mort dictades pels

tribunals militars de València ja que és una localitat propera a la capital, la qual compta amb unes instal·lacions militars adequades així com un cementiri que es considerarà capaç de rebre l'enorme càrrega dels successius combois militars (Gabarda 2018: 11; Alonso 2018: 35-38).

Així doncs, fou contínua l'arribada de presoners al campament militar de Paterna en les denominades saques, grups d'unes 50 persones¹ (tot i que en algunes ocasions superen aquesta xifra), que eren dutes al camp de tir per a ser executades un mateix dia i generalment acabarien enterrades en una mateixa fossa. Majoritàriament procedien de la Presó Cel·lular (Presó Model) de València i en menor grau del Penal de Sant Miquel dels Reis, tot i que també des de Gandia, Lliria i Xàtiva entre altres (Gabarda *et al.* 2019: 26).

Després de l'afusellament, quan se'n certificava la mort, els cossos eren traslladats dins el cementiri municipal de la localitat per a la seva inhumació. D'aquesta manera, la majoria es troben enterrats distribuïts en les 154² fosses que per ara es comptabilitzen, esteses principalment pels dos quadrants esquerres del primer quadre del cementiri municipal de la localitat (vegeu figura 1). Es tracta generalment de fosses col·lectives tot i que també n'hi ha d'individuals en aquells casos que les famílies van poder pagar un enterrament a part.

A través dels testimonis orals, se sap que algunes vegades familiars o persones properes a la víctima aconseguïen assabentar-se de la data d'execució. En aquesta s'acostaven al cementiri d'amagat i recollien el cadàver del familiar o bé d'uns quants executats, de vegades un grup de veïns del mateix poble, per així enterrar-los per separat en el mateix cementiri o bé per a endur-se'ls a les seves localitats d'origen (Gabarda 2018: 19).

En els darrers anys s'han anat documentant diferents fosses individuals així com nínxols dins el cementiri municipal de Paterna en els quals s'hi enterraren algunes víctimes en aquells casos en què se'n va sufragar la compra, a vegades amb la intenció de traslladar-les posteriorment (Gabarda *et al.* 2019: 19).

També algunes fosses van ser intervingudes amb posterioritat a l'enterrament, generalment en la clandestinitat i de manera irregular, per al trasllat d'alguns cossos a cementiris d'altres localitats o bé per a la seva col·locació en nínxols. És el cas dels nínxols 43-44 i 54-55 del tercer quadrant del cementiri de Paterna, les restes dels quals procedien de fosses comunes del primer quadrant, que haurien estat exhumades de manera acientífica en algun moment entre finals dels seixanta i principis dels setanta a instància dels familiars (Polo-Cerdá i García-Prósper 2019: 89).

1. Les saques estan conformades per un número variable de persones. En un inici solien ser menors, en canvi tingueren una mitjana de 50 afusellats entre novembre de 1939 i octubre de 1940, mentre que després baixa considerablement la mitjana (Gabarda 2007).

2. Segons el recent recompte dut a terme per l'Associació Científica Arqueoantro en el marc del desenvolupament del nou Pla de fosses de la província de València, finançat per la Generalitat Valenciana (actualització setembre de 2021).

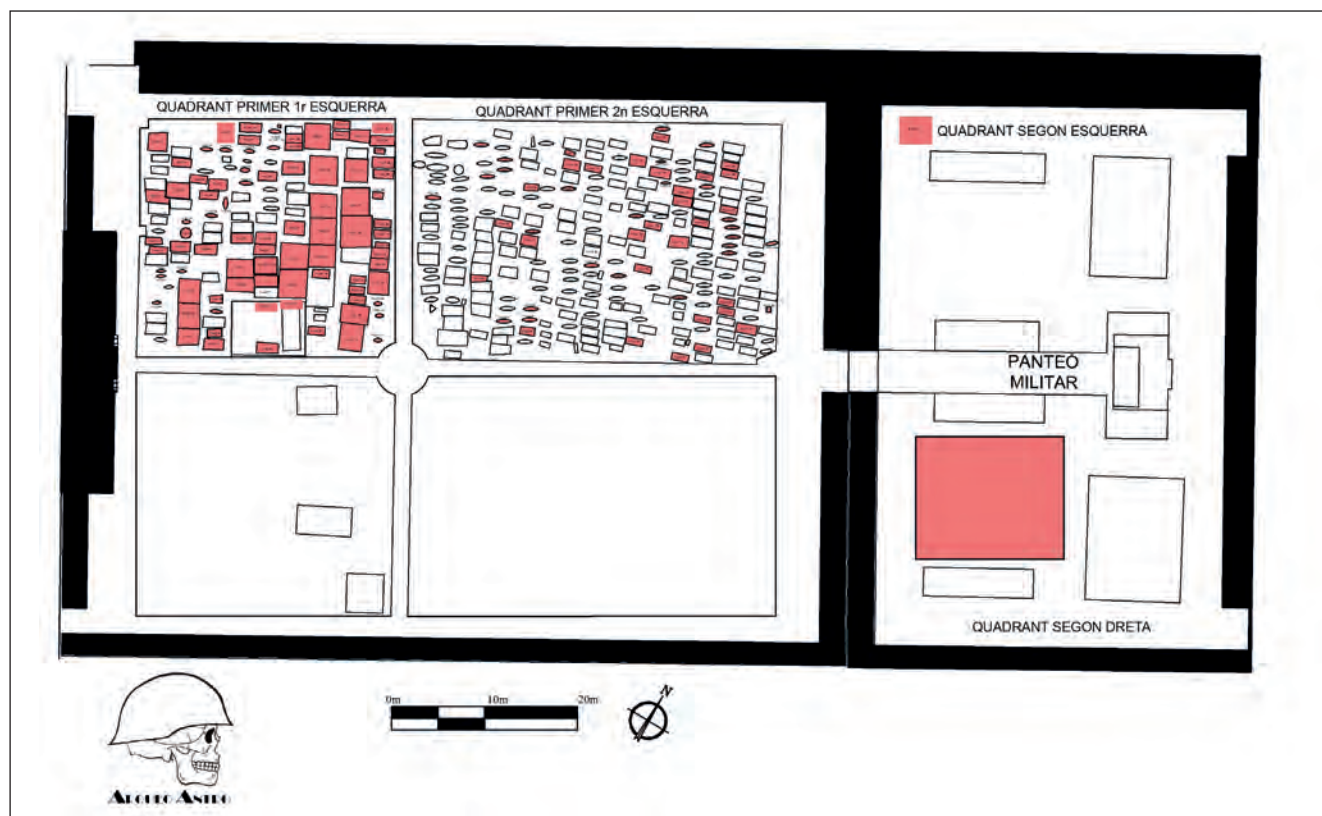


Figura 1. Planimetria de la part antiga del cementiri de Paterna. Situació de totes les fosses de repressió franquista conegudes al cementiri municipal de Paterna. En roig es marquen les fosses associades a l'enterrament de víctimes de la repressió franquista. Planimetria elaborada per Alejandro Calpe Vicente i Cristina Albir Herrero. Actualitzada l'abril de 2021. Arxiu de l'Associació científica ArqueoAntro.

De fet, es desconeixen les xifres, així com molt sovint també els noms, dels qui sempre han estat enterrats a Paterna, dels que ja no hi són i dels qui no hi van ser mai, principalment com a conseqüència de la desaparició dels llibres de registre d'entrada del cementiri municipal. Tanmateix s'han pogut registrar alguns trasllats de cossos previs a l'enterrament a partir del registre cementirià parcialment refet durant la transició, així com a través de les exhumacions científiques desenvolupades l'última dècada.

El gruix de fosses comunes relacionades amb el soterrament de persones afusellades durant la dictadura franquista al cementiri de Paterna s'ubica al primer quadrant esquerre de la part antiga del cementiri. Tot i així, el desenvolupament de la repressió franquista altera l'ús normal del cementiri, pensat per a una població de la localitat de Paterna que entre els anys trenta i els quaranta no superava els 6.500 habitants, i es requereix nous espais per a aquestes inhumacions.

Era tal la quantitat de cossos a enterrar que ràpidament l'espai previst va quedar desmarcat, sobretot en estar la major part de les execucions concentrades en els primers tres anys de postguerra, temps insuficient per a la descomposició i el trasllat de restes per al reaprofitament de les fosses (Gabarda *et al.* 2019: 28). Per aquest motiu, s'inhumà també al primer quadrant 2n esquerre de la part superior i fins i

tot al segon esquerre de la part inferior, tot i que en aquest no hi resta cap senyalització d'aquestes fosses.

Donades les circumstàncies dels fets i la mancança documental, encara hi ha molts buits en el coneixement del cementiri de Paterna com a espai d'enterrament massiu durant la repressió. El registre cementirià resulta parcial i conté molt poca informació respecte de les víctimes afusellades, de manera que els testimonis orals constitueixen una font essencial per a la identificació i datació de les diferents fosses. La recent obertura de diverses fosses en aquest cementiri, a més dels diversos processos de sol·licitud d'obertura que ja estan en marxa, han de ser analitzats per ajudar a comprendre el funcionament del cementiri i aportar noves dades per a la localització d'aquells enterraments que encara no s'han pogut ubicar.

Les exhumacions científiques al cementiri de Paterna

Al País Valencià no fou fins l'any 2010 que es dugué a terme la primera exhumació considerada de caràcter científic relacionada amb la repressió franquista (Polo *et al.* 2012: 105; Mezquida 2017: 173-176). Tot i així, tenim constància d'un seguit de projectes d'excavació i exhumació anteriors (Gil 2007: 101; Santacreu 2016: 80-133) que intentaren seguir

Intervenció	Any	Intervenció	Número de víctimes recuperades	Equip	Finançament
Fossa 126	2012	POSITIVA	12*	Paleolab	Ministeri de Presidència
Fossa 81	2017	POSITIVA	1	ArqueoAntro	Diputació de València
Fossa 82	2017	POSITIVA	1	ArqueoAntro	Diputació de València
Fossa 91 -91B	2017	POSITIVA	4	ArqueoAntro	Diputació de València
Fossa 92	2017	POSITIVA	2	ArqueoAntro	Diputació de València
Fossa 113	2017	POSITIVA	49	ArqueoAntro	Diputació de València
Nínxol 45 2n quadre	2017	POSITIVA	1	ArqueoAntro	Diputació de València
Nínxols 54-55	2017	POSITIVA	42	Paleolab	Diputació de València
Fossa 22	2018	POSITIVA	33	ArqueoAntro	Diputació de València
Fossa 128	2018	POSITIVA	107	ArqueoAntro	Diputació de València
Fossa 94	2018	POSITIVA	39	ArqueoAntro	Diputació de València
Fossa 112	2018	POSITIVA	98	ArqueoAntro	Diputació de València
Nínxols 43-44	2018	POSITIVA	38	Paleolab	Diputació de València
Fossa 115	2019	POSITIVA	144	ArqueoAntro	Diputació de València
Fossa 127	2019	POSITIVA	143	Cavea/Paleolab	Diputació de València
Fossa 100	2019	POSITIVA	21	ArqueoAntro	Diputació de València
Nínxol 223 2n quadre	2019	POSITIVA	1	ArqueoAntro	Diputació de València
Fossa 111	2020	POSITIVA	150	ArqueoAntro	Diputació de València
Fossa 13/14/15	2020	POSITIVA	19	Cavea/Paleolab	Diputació de València
Fossa 120	2020	POSITIVA	17	ArqueoAntro	Diputació de València
Fossa 57-73B	2020	POSITIVA	10	ArqueoAntro	Diputació de València
Fossa 33	2020	NEGATIVA	-	ArqueoAntro	Diputació de València
Nínxol 645 2n quadre	2020	POSITIVA	1	ArqueoAntro	Sense finançament
TOTAL:			933		

* Fossa intervinguda parcialment

Figura 2. Quadre resum de les diferents intervencions científiques realitzades al cementiri de Paterna entre 2012 i 2020. Darrera actualització: gener de 2021.

una metodologia moderna sense basar-se encara els protocols establerts.³

Així, entre 2010 i 2012 es donà una primera etapa de les actuacions científiques al País Valencià, que té com a principal característica l'ajuda econòmica de l'Estat a través de diferents convocatòries de subvencions del Ministeri de la Presidència (Santacreu 2016: 80-133). Es van dur a terme en aquests tres anys un total de sis processos d'excavació i exhumació de víctimes del franquisme (Mezquida 2017: 173-176).

És en aquest context que va tenir lloc la primera intervenció científica d'una fossa comuna al cementiri municipal de Paterna l'any 2012, centrada en la fossa número 126 del primer quadrant esquerre. L'equip de Paleolab amb la col·laboració del Grup per la Recuperació de la Memòria Històrica de València exhumà les restes de dotze víctimes de la saca del 14 de setembre de 1940 (Polo-Cerdá i García-Prósper 2019: 85). Aquesta intervenció va ser parcial, enfocada en les darreres inhumacions, deguda la negativa inicial dels familiars de víctimes d'altres saques que suposadament es trobarien inhumades a la mateixa fossa.

3. Com ara les intervencions a Alacant de 2003 i 2004 (impulsades per la diòcesi), i la troballa fortuïta de restes de soldats en la intervenció arqueològica al castell d'Onda el 2008.

Amb el canvi de govern central, després de les eleccions de 2011 i la fi del finançament estatal als projectes de memòria històrica, al País Valencià desaparegueren els fons per a realitzar exhumacions. Per aquest motiu, foren poques les intervencions executades en els següents quatre anys, limitades per les capacitats de cada entitat o associació amb unes condicions de treball sota costos mínims i sovint marcades pel treball voluntari (Mezquida 2017: 184-193). En aquest context no va tenir lloc cap intervenció al cementiri de Paterna.

Però el canvi de color polític de les principals institucions valencianes com a conseqüència de les eleccions de 2015, comportà un gir absolut pel que fa a les polítiques de memòria al País Valencià (Solé i Díaz-Ramoneda 2021: 121-124). El desembre del 2017 la Conselleria de Justícia Valenciana va aprovar l'entrada en vigor de la Llei de la memòria democràtica i per la convivència,⁴ que s'enfoca en gran mesura en la recuperació de les restes de les més de 500 fosses localitzades per ara al País Valencià.

4. Llei 14/2017, del 10 de novembre, de la Generalitat Valenciana, de memòria democràtica i per la convivència de la Comunitat Valenciana. Disponible a: <http://www.dogv.gva.es/datos/2017/11/13/pdf/2017_10179.pdf>. [Data de consulta: 27.12.2020]

Per altra banda, la Diputació de València ha estat un referent especialment en la línia de subvencions, amb especial protagonisme de les intervencions a les fosses comunes del cementiri de Paterna. Amb aquestes, entre 2017 i 2020 els equips de l'Associació Científica ArqueoAntro, Cavea i Paleolab han intervingut un total de 22 fosses i 7 nínxols i ha recuperat les restes d'aproximadament 933 persones (vegeu figura 2). De cara al 2021, des de la mateixa Generalitat es preveuen noves línies de finançament per a treballs d'exhumació i identificació al cementiri de Paterna que se sumin a les ja existents per part de la Diputació de València.

Tot i així, cal tenir en compte que, si bé el suport institucional ha permès el finançament de les tasques d'exhumació, segueixen sent les famílies de les víctimes constituïdes en associacions i els grups de memòria els que, juntament amb els equips tècnics independents, estan tirant endavant els processos, enfrontant-se a una fórmula feixuga i repleta de traves burocràtiques.

En l'actualitat cada vegada són més els casos i les peticions per a la localització i l'exhumació de fosses comunes en tota la geografia valenciana (Mezquida *et al.* 2021: 295-314), en part per la major presència mediàtica en les exhumacions que es realitzen i, per tant, pel major coneixement de la tasca, i per altra banda per l'augment de facilitats per part de les institucions d'ençà del canvi de govern. Aquest fenomen no va deslligat del creixement exponencial de la memòria històrica arreu de l'Estat tot i que evidentment presenta uns condicionants propis del territori com ho és el context sociopolític.

Les intervencions científiques practicades en els darrers anys es concentren en fosses ubicades en el primer quadrant esquerre així com la intervenció d'alguns nínxols en altres parts del cementiri. Per aquest motiu, coneixem molt millor les dinàmiques d'enterrament d'aquest primer quadrant, del qual a més a més disposem de major documentació i testimonis que no pas de les possibles fosses ubicades en la part inferior.

L'excavació i exhumació de les fosses

Damunt la majoria de fosses de la repressió franquista al cementiri de Paterna, actualment s'erigeixen memorials funeraris col·locats per les famílies de manera posterior. No tenim datació exacta d'aquestes construccions, ja que generalment no consten en el registre. Tot i així, a través dels materials constructius utilitzats, la seqüència arqueològica i les fonts orals, se'n pot inferir una datació aproximada de la construcció.

En la seva majoria els actualment visibles són construïts entre els anys setanta i vuitanta tot i que, en diversos casos, arqueològicament es documenten diferents fases constructives corresponents a memorials anteriors, que datarien fins i tot de finals dels anys quaranta i dels cinquanta. Així, la datació inferida ens proporciona una data mínima de segellament de la fossa, i descarta possibles intervencions posteriors. Per a poder fer l'exhumació de les diferents fosses s'ha de procedir al desmuntatge d'aquests memorials.

La morfologia

Un cop retirats els memorials, a escassos centímetres del nivell de circulació actual, es troba el nivell original d'utilització del cementiri on s'hi haurien produït les activitats cementirials de finals del segle XIX i principis del XX, de les quals sovint no se'n disposa registre. Sobre aquest mateix nivell s'haurien començat a excavar les fosses per a l'enterrament de les persones represaliades de manera que, en la gran majoria d'intervencions, es documenten enterraments ordinaris anteriors a la repressió que haurien estat tallats per la construcció de les fosses comunes.

Així doncs, es delimiten les fosses al nivell cementiri original, excavades al sòl dins els límits de parcel·les preestablertes, organitzades en files perpendiculars al passadís central del cementiri antic, amb una numeració correlativa de les parcel·les de dreta a esquerra. Aquesta dona nom a les fosses d'inhumació de víctimes represaliades.

Respecte a la construcció de les fosses, a l'Arxiu Municipal de Paterna es compta amb documentació relativa a quadrilles contractades per a fer pous al cementiri, a més de testimonis de veïns del barri de l'Alborgí, conegut per les icòniques cases cova (Gabarda *et al.* 2019: 60). Per altra banda, les evidències arqueològiques constaten l'excavació manual d'aquestes a partir d'indis com ara les marques de pic en algunes parets de les fosses intervingudes, així com d'elements de bastida i de la mateixa construcció. És el cas d'un petit esglaó documentat a la paret nord-est de la fossa 120 que facilitaria l'accés a l'interior de la fossa o bé la plataforma de la fossa 115 que permetria treballar còmodament a la part més profunda de la fossa.

En la seva majoria, les fosses comunes intervingudes en aquest quadrant presenten unes característiques morfològiques similars, és a dir, segueixen unes pautes en la seva construcció. Generalment són de planta quadrada d'aproximadament 2 x 2 metres d'obertura, de parets rectes i cantonades angulars ben acabades, així com un sòl llis i pla. Tot i així, hi ha alguna excepció, com la fossa 22, la qual és una mica més allargassada, amb una obertura de 2 x 2,5 metres, de planta rectangular (figura 3). Aquesta està datada de juliol de 1939 per la qual cosa és la fossa més antiga que s'ha intervingut fins al moment. Tanmateix, el treball sobre fosses de datacions similars ens podria ajudar a interpretar si es tracta d'una variació puntual o si per contra observem un procés de normativització pel que fa a l'obertura de les fosses.

El cas de la fossa 115 n'és també una excepció. Tot i que l'obertura superior de la fossa és de 2 x 2 metres seguint el patró de les altres fosses intervingudes, a 1,81 metres de profunditat es documenta una obertura en tres de les seves parets. D'aquesta manera, presenta una forma de coveta irregular que s'eixampla fins als 2,5 x 2,90 m de diàmetre, ampliant així la capacitat de la fossa. Per altra banda, a 3,60 m de profunditat es documenta una plataforma del mateix estrat geològic prèvia a una fossa més reduïda d'1,75 x 1,60 m i 1 metre de profunditat, en la qual s'hi haurien col·locat els primers cossos de la fossa. Es creu que aquesta morfologia facilitava

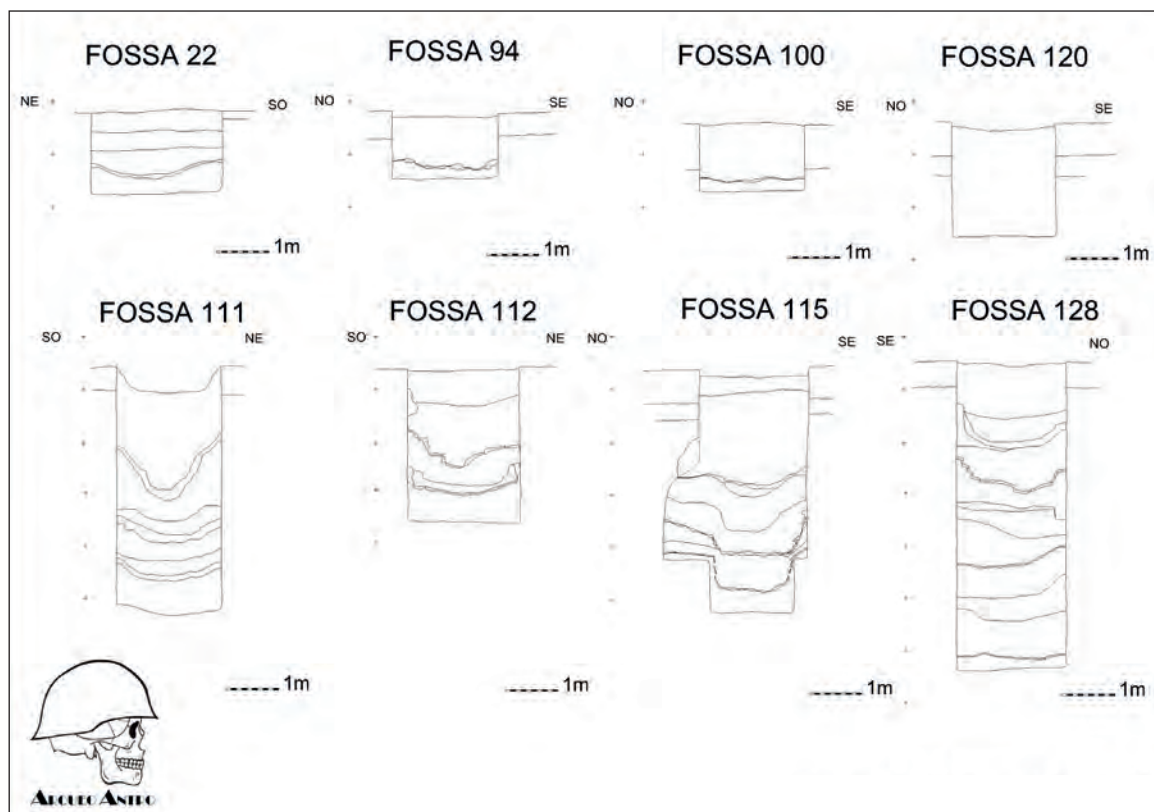


Figura 3. Seccions comparades d'algunes de les fosses intervingudes científicament al cementiri municipal de Paterna. Autora: Eulàlia Díaz i Ramonedada. D'esquerra a dreta, fila superior: fossa 22, fossa 94, fossa 100, fossa 120; fila de baix: fossa 111, fossa 112, fossa 115 i fossa 128. Dibuix de camp: Eulàlia Díaz i Ramonedada, Alejandro Vila Gorgé i Alejandro Lara Castillo. Arxiu de l'Associació Científica ArqueoAntro.

l'enterrament i la col·locació dels cossos fins i tot a la part més profunda.

Així doncs es componia de tres parts: una primera fossa al fons de dimensions més reduïdes, que s'amplia en forma de coveta que es tanca en una obertura superior similar a les altres fosses. Aquestes tres parts, però, formen part d'un mateix moment constructiu (figura 3).

Per altra banda, si bé les dimensions en planta de la majoria de fosses comunes són similars, la profunditat varia bastant en funció de la quantitat de cossos que han d'acollir. D'aquesta manera, documentem fosses de poc més d'1 metre de fondària com és el cas de la fossa 94 o la fossa 100, que albergaven les restes de 39 i 21 represaliats, fins al paradigmàtic exemple de la fossa 128, que arribava a gairebé 6 metres de profunditat i encabia les restes de 107 persones distribuïdes en 6 saques diferents.

En funció de com avançava la repressió dels primers anys, l'arribada de més cossos al cementiri requeria fosses de major profunditat per acollir-los. L'any 1940 esdevé l'any amb més execucions a la localitat amb un total de 943, malgrat que el 1939 es dona un major nombre de saques, que, per contra, són menys nombroses en víctimes. Entre 1939 i 1940 es produeixen el 80 % dels afusellaments, amb saques molt freqüents i voluminoses (Gabarda 2018: 19).

Les dinàmiques d'enterrament

Com s'ha esmentat, es té constància d'alguns moviments de cossos durant el franquisme, tant de restes individualitzades com de restes procedents de fosses comunes. A finals de la dècada dels cinquanta i els seixanta es practicaren exhumacions d'individus concrets enterrats en fosses comunes generalment encarregades a serveis funeraris, sense cap tipus d'identificació genètica ni similars i de dubtosa fiabilitat. Aquestes activitats deixaren traces a les fosses intervingudes, que, a falta de registre documental en la majoria dels casos, es documenten a través del registre arqueològic.

És l'exemple de les fosses 81-82, intervingudes per l'Associació Científica ArqueoAntro l'any 2017, de les quals se'n pogueren documentar les estructures de les fosses pràcticament buides, amb només algunes restes parcials desarticulades com a conseqüència d'una exhumació anterior no professional, de la qual no se'n tenia constància (Gabarda *et al.* 2019: 62). També les fosses 91 i 91-B estaven afectades per intervencions posteriors, tot i que en aquest cas sí que es disposa de documents com el permís de la Delegació del Govern de València així com un rebut de la funerària datat de 1955.

Per tant, no se sap què s'hi trobarà fins al moment de l'exhumació. Si bé els estudis històrics, sobretot de

Intervenció	Número de víctimes esperades	Número de víctimes recuperades	Tipus d'enterrament i possibles alteracions
Fossa 126	16*	12*	Primari
Fossa 81	20	1	Primari buit
Fossa 82	20	1	Primari buit
Fossa 91 - 91B	18	4	Primari semibuidat
Fossa 92	18	2	Primari
Fossa 113	61	49	Primari
Nínxol 45 2n quadre	-	1	Primari
Nínxols 54-55	41	42	Secundari
Fossa 22	39	33	Primari
Fossa 128	129	107	Primari alterat**
Fossa 94	68	39	Primari
Fossa 112	98	98	Primari
Nínxols 43-44	37	38	Secundari
Fossa 115	153	144	Primari alterat**
Fossa 127	147	143	Primari
Fossa 100	24	21	Primari
Nínxol 223 2n quadre	-	1	Primari
Fossa 111	153	150	Primari
Fossa 13/14/15	-	19	Primari
Fossa 120	13	17	Primari
Fossa 57-73B	18	10	Primari alterat
Fossa 33	1	-	No localitzat
Nínxol 645 quadre 2n	-	1	Primari
TOTAL	1.074	933	

* Fossa intervinguda parcialment
** Alterat en els nivells superficials

Figura 4. Quadre de relació entre les víctimes esperades abans de les exhumacions realitzades i nombre de víctimes finalment recuperades en cada intervenció. Darrera actualització: gener de 2021. Moltes de les restes estan actualment en estudi, de manera que les dades poden variar a mesura que aquests estudis conclouguin.

Vicent Gabarda (2007), resulten una base fonamental per al coneixement del cementiri de Paterna així com per a la identificació de les víctimes soterrades, la manca de registre dona lloc a algunes discordances respecte a les fonts. N'és un exemple la fossa 94, en la qual s'esperaven trobar els enterraments corresponents a les dues saques del 6 i del 8 de novembre de 1939, però en els treballs d'exhumació es va constatar que

en aquesta parcel·la s'hi havia inhumat únicament una saca, corresponent a la del 6 de novembre.

Igualment, en la majoria de fosses exhumades s'ha recuperat una xifra de restes inferior a la prevista (figura 4), cosa que corrobora la recurrent pràctica del trasllat de cossos de manera prèvia a l'enterrament. En aquells casos dels quals no se'n té constància, per discernir aquests moviments dels trasllats posteriors a la inhumació, s'ha de recórrer a l'observació de possibles alteracions a la fossa.

Pel que fa a les dinàmiques d'enterrament, segueixen en general una mateixa línia: per damunt dels cossos s'hi posava calç i per damunt d'aquesta, terra; i en el cas de fosses profundes, a esperar l'arribada d'una nova saca. I així fins a sis moments d'enterrament en una mateixa fossa per aprofitament de l'espai, en el cas de la 128 (Guerra *et al.* 2018). Especialment en moments de repressió més forta, les saques no sempre s'enterren completes en la mateixa fossa, sinó que els cossos foren distribuïts en diferents forats simultàniament oberts al cementiri.

N'és un exemple la saca del 23 d'octubre de 1940, de la qual se n'hauria recuperat 24 víctimes, en la fossa 128 (dades contrastades genèticament) i 17 víctimes de la mateixa saca, especialment veïns de Meliana, haurien estat igualment individualitzades en caixes funeràries en la fossa 120, recentment intervinguda. També una víctima de la mateixa saca es trobaria segons les fonts a la fossa 83 i 5 més a la fossa 123.

Així doncs, un cop delimitada la fossa, quan se'n comença a excavar el farcit, el primer que s'hi troba és el primer nivell de terra per damunt de la calç. Es tracta de nivells heterogenis compostos per les pròpies terres cementirials i naturals que són tallades en la construcció de les fosses. Per aquest motiu és habitual la recuperació de restes òssies descontextualitzades, així com claus de taüt i restes de fusta corresponents als enterraments ordinaris anteriors, alterats per la construcció de la fossa de repressió.

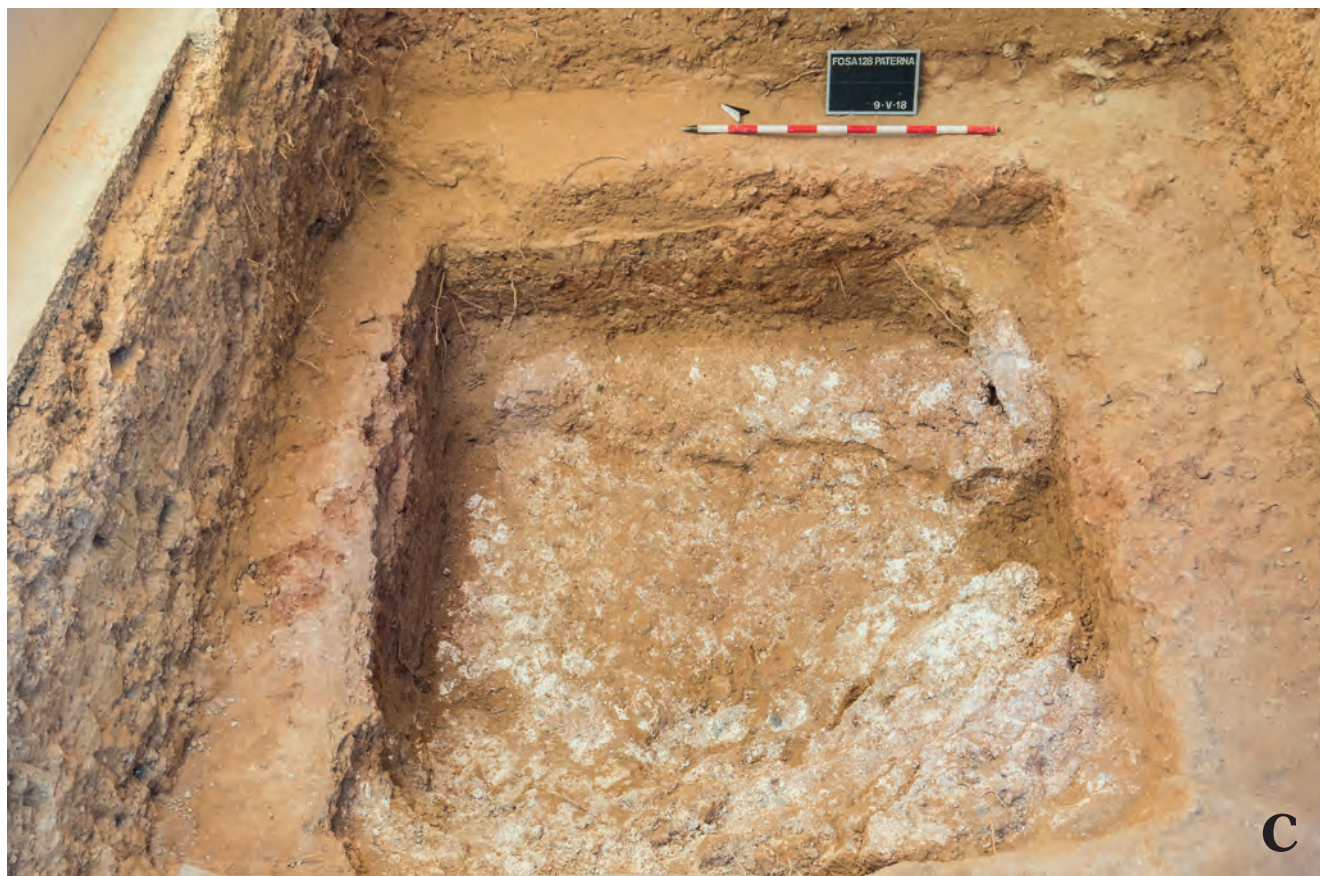
En retirar aquests nivells, es troba una capa de calç viva que sol tenir una potència d'entre 5 i 20 centímetres que cobria els cossos (Gabarda *et al.* 2019: 59). Aquesta hauria estat abocada en estat líquid, sovint des de les cantonades de la fossa, de manera que en documentem el rastre en forma de llengües i paquets de major potència a les cantonades (figura 5a i b). Aquesta s'hauria solidificat durant la descomposició dels cossos, filtrant-se a vegades per dins les restes de les primeres capes, i es presenta com una capa formada per blocs prou compactes.

Així doncs, a l'hora de fer l'exhumació, la calç serveix com un bon indicador de possibles alteracions sobre la fossa generalment per a l'extracció d'alguns cossos. En són exemples la primera saca⁵ de la fossa 128 (figura 5c) així com la primera de la fossa 115 (figura 5d). En ambdós casos, la capa de calç apareix remoguda, barrejada amb la terra immediatament superior. Aquesta mescla s'hauria produït com a conseqüència d'una reobertura de la fossa, en el

5. Al llarg del text ens referirem a les saques per ordre arqueològic, és a dir, de recuperació. Aquest és invers al cronològic, de manera que la 1a saca arqueològica és la darrera a ser dipositada a la fossa.



Figura 5. Diferents capes de calç documentades sobre les restes òssies. En les dues primeres imatges (fossa 112 i fossa 94) observem dues saques que es troben intactes, en les dues darreres (fossa 128 i fossa 115) documentem la calç remoguda per



intervencions posteriors a l'enterrament. **a.** 1a saca de la fossa 112, **b.** Fossa 94, **c.** 1a saca de la fossa 128, **d.** 1a saca de la fossa 115. Fotografies: Eloy Ariza. Arxiu de l'Associació Científica ArqueoAntro.



Figura 6. Capa de formigó documentada entre la 1a i la 2a saca de la fossa 128. Fotografia: Eloy Ariza. Arxiu de l'Associació Científica ArqueoAntro.

cas de la fossa 128 per un intent fallit de recuperar alguns cossos tal com indiquen les fonts orals (Díaz-Ramoneda 2018: 63-65), i en el cas de la 115 per a l'extracció de dues de les quatre caixes funeràries que segons els testimonis havien estat col·locades immediatament damunt dels cossos de la resta de víctimes de la mateixa saca.

Per contra, en aquells casos en què les restes es troben individualitzades, per exemple en caixes funeràries o similars, no se sol trobar calç, sinó que es cobrien exclusivament amb terra. És el cas de la primera saca de la fossa 126 (Polo-Cerdà i García-Prósper 2019: 85), així com la segona saca de la fossa 128 o bé la fossa 120.

Les restes recolzen sobre un altre nivell de terra en cas d'haver-hi més saques a baix, repetint la mateixa dinàmica d'enterrament: terra, calç, ossos. En cas de ser la darrera saca de la fossa, sota les restes es documenta directament el sòl de l'estructura, excavat en el nivell geològic corresponent en funció de la profunditat de la fossa.

Tot i així, en la fossa 128 es va poder documentar un cas paradigmàtic: les restes de la primera saca, en lloc de recolzar sobre un nivell de terra ho feien sobre un nivell de formigó barroer de mala qualitat, de ciment i grava (vegeu figura 6), damunt un nivell de terra que cobria les restes de la segona saca (Gabarda *et al.* 2019: 59). Fins ara no se n'ha documentat cap paral·lel.

Les restes òssies

Un cop retirades les capes de terra i calç que solen cobrir les saques es troben les restes pertinents a cadascuna. Les diferents saques es corresponen a diferents moments d'enterrament, de més o menys individus. Se n'ha recuperat fins a 56 en la 3a saca de la fossa 115. En cada fossa hi pot haver un nombre variable de saques i se n'ha documentat fins a sis diferents en la fossa 128. Així, segons el moment repressiu trobem fosses amb més o menys saques i saques amb més o menys víctimes.

Es tracta d'enterraments col·lectius generalment sense receptacle funerari, en els quals els cossos s'haurien amuntegat en disposicions determinades dins la mateixa fossa per moments d'enterrament diferenciats, directament relacionats amb les saques. Tot i així, com s'ha vist, trobem algunes excepcions en les quals, dins les fosses comunes, les restes haurien estat individualitzades.

És el cas de dues víctimes de la primera saca de la fossa 115 inhumades en caixa, col·locades immediatament damunt dels cossos de la resta de víctimes de la mateixa saca, tot i que, segons les fonts, en un primer moment haurien estat quatre els individus individualitzats, però dos d'ells haurien estat exhumats en un moment posterior. En la fossa 126, en canvi, s'exhumaren 12 veïns de Massamagrell, tots ells inhu-

mats en caixes funeràries damunt la capa de calç que cobriria les altres víctimes que estarien inhumades a la fossa. Les caixes haurien estat col·locades en capes de quatre, capiculades en perpendicular una capa de l'altra (Polo-Cerdá i García-Prósper 2019: 85-86).

A la fossa 120, la totalitat dels individus que s'hi recuperaren es trobaven individualitzats en caixes. Les restes correspondrien a persones afusellades el 23 d'octubre de 1940, com a la 3a saca de la fossa 128. Així doncs, algunes famílies s'haurien pogut fer càrrec de pagar les caixes i d'aconseguir un enterrament per separat per a aquestes 17 víctimes, en la seva majoria de Meliana.

Un altre cas curiós és la segona saca de la fossa 128 en la qual les restes es troben col·locades sobre taulons de fusta disposats de manera endreçada en capes igualment perpendiculars. La posició de les extremitats i la descomposició en un medi reblert ens indica que no es tracta de caixes sinó de taulons de fusta. N'és per ara l'únic cas documentat.

En la resta d'exemples estudiats, es tracta d'enterraments col·lectius, no individualitzats, col·locats per saques. Aquests grups poden arribar a comptar amb més de 50 víctimes col·locades en una fossa, l'extensió de la qual com hem comentat és de 2 x 2 metres, la qual cosa implica un amuntegament considerable de les restes (vegeu figura 7a). En aquestes circumstàncies, la pèrdua de volum dels cossos en el procés de descomposició provoca un enfonsament pronunciat i presentent com a conseqüència alteracions respecte de la posició original dels cossos així com la desarticulació d'algunes restes.

La col·locació dels cossos és especialment visible en fosses de poca profunditat com és el cas de la fossa 22, la fossa 100 (figura 7c) o la 73B, en les quals a l'haver-hi menys cossos amuntegats provoquen menys buit en el procés de descomposició i, per tant, menys enfonsament de les restes, cosa que facilita que aquestes mantinguin la posició original. En canvi, en aquelles fosses amb saques més grans, el buit provocat per la descomposició dels cossos és major i per tant també més pronunciat l'afonament, i presenten major alteració en la posició en la qual trobem les restes respecte de l'original (vegeu figura 7b). Tot i així, fixant-se en l'orientació de les restes i la tendència de col·locació, se'n poden extreure alguns patrons que es repeteixen.

Es pot considerar que els cossos de les saques superiors generalment van ser col·locats de manera relativament endreçada per a l'economització de l'espai, tot i que la posició ha quedat prou alterada pel procés de descomposició. En les saques de menor enfonsament s'observa millor aquesta tendència, generalment en capes d'entre 5 i 8 individus sovint capiculats amb una mateixa orientació, sobreposades en perpendicular les unes de les altres.

En les saques més profundes, en canvi, la posició dels cossos sol ser aleatòria i descuidada, sovint cap per avall, la qual cosa fa pensar que els primers cossos en entrar a la fossa van ser abocats possiblement des de dalt, i en caure a grans profunditats no haurien quedat ben col·locats (Díaz-Ramonedá 2018: 67-72).

Tot i així, es tracta de tendències generals perquè, com s'ha vist, en la fossa 115 fins i tot les darreres restes recuperades al fons de la fossa apareixen per-

fectament col·locades, probablement l'estructura de la fossa va facilitar la tasca. En la fossa 94, en canvi, tot i tractar-se d'una fossa de poca profunditat i disposar de poc espai per a la inhumació de 39 individus (1,21 m de profunditat), els cossos no apareixen ben col·locats sinó que són més aviat abocats i recol·locats de manera relativa per a l'aprofitament de l'espai.

Amb l'excavació de les restes es documenten nombrosíssims objectes materials associats a aquestes, especialment en aquelles fosses on el grau de conservació és més alt.⁶ A partir de la recuperació i estudi d'aquestes restes, tant òssies com materials, podem inferir moltes dades en relació amb les persones que hi estan enterrades, el món carcerari i l'afusellament (Iglesias *et al.* 2018: 154-155).

Les víctimes

La major part de les persones executades a Paterna procedeixen de les diferents comarques del País Valencià, encara que també resten al cementiri persones d'altres províncies de tot l'Estat espanyol (Gabarda 2007: 197-208). Moltes de les persones afusellades eren llauradors i obrers fabrils, així com membres d'ajuntaments, comissions gestores o comitès revolucionaris. També professions liberals, comerciants, oficinistes, metges, funcionaris municipals i estatals, secretaris municipals i de jutjat, artistes, mestres, periodistes, magistrats... (Gabarda 2020: 102). Entre les víctimes trobem gran nombre d'activistes polítics o sindicals de diferents organitzacions que conformaren els governs democràtics o revolucionaris de la Segona República i del període de la guerra civil.

La gran majoria eren homes, ja que en el cas de les dones, tot i que s'aplica la mateixa mecànica judicial al ser igualment jutjades per consell de guerra, la justícia militar no aplicava la pena de mort en la mateixa mesura sinó que optava per altres tipus de càstig (Solé 2017: 69-92). Així doncs, de les 2.237 víctimes només 20 són dones, que representen al voltant d'un 0,89 % de les persones afusellades a Paterna, majoritàriament executades els primers anys de la repressió. Així es veu reflectit en les xifres de les recents exhumacions, en les quals, de 932 víctimes fins ara exhumades, només 6 són dones.

Així doncs, el perfil biològic de les restes exhumades es correspon en la seva gran majoria amb individus adults masculins amb edats compreses entre 18 i 66 anys, i la franja entre 31 i 41 anys és la més representada. Entre les dones exhumades, les edats es comprenen entre 20 i 65 anys (López 2021: 103).

Per altra banda, l'estudi de les restes òssies permet l'acostament a la vida i la quotidianitat de les víctimes a partir de l'observació de les seves patologies, l'estat de salut, les lesions i les característiques físiques. És

6. Degut a una sèrie de factors com ara la profunditat de les fosses, el nivell freàtic o l'acumulació de cossos entre d'altres, en algunes fosses de Paterna s'han produït processos tafonòmics que comporten un altíssim nivell de conservació de les restes. D'aquesta manera s'han pogut recuperar els cossos sencers d'algunes víctimes així com alguns materials que no se solen conservar com ara paper o tela. En aquest aspecte destaquen les dues darreres saques de la fossa 111 i la 3a, 4a i 5a saca de la fossa 128, tot i alguns processos parcials en les darreres restes de la fossa 112.



Figura 7. Imatges de la disposició dels cossos en diferents fosses. En les fosses més profundes observem un enfonsament pronunciat i el consegüent desplaçament de les restes (a i b), mentre que en les fosses menys profundes la col·locació de les restes és més evident i menys alterada (c). **a.** 1a saca de la fossa 112, **b.** 1a saca de la fossa 128, **c.** fossa 100. Fotografies: Eloy Ariza. Arxiu de l'Associació Científica ArqueoAntro.



Figura 8. Imatge d'algunes vestimentes recuperades de víctimes de la fossa 128. Es presenten en un extraordinari estat de conservació a conseqüència de processos tafonòmics com la saponificació. Fotografia: Eloy Ariza. Arxiu de l'Associació Científica ArqueoAntro.

el cas d'una víctima de la fossa 22, que presentava poliomièlitis, la qual cosa va ser una dada clau per a la seva posterior identificació (Colmenarejo *et al.* 2020).

També alguns materials fan referència a l'estat de salut o possibles característiques físiques així com elements ortopèdics, és comú per exemple trobar subjectadors per a hèrniies inguinals (vegeu figura 9 a), ulleres i d'altres elements com tractaments i pròtesis dentals, algunes d'elles de materials nobles, les quals indiquen un cert nivell econòmic.

Per altra banda, la recuperació de diferents nombrosos objectes associats a les restes aporta molta informació respecte als seus portadors. Els més abundants són els relacionats amb la vestimenta, especialment aquells fets de materials més duradors com ara botons, cinturons de cuir i soles de sabata (Iglesias *et al.* 2018: 154). Tot i així, l'extraordinari estat de conservació d'algunes restes ha permès la recuperació de la indumentària pràcticament intacta d'algunes de les víctimes, la qual cosa aporta molta informació de com anaven vestits, els tipus de teixit que utilitzaven o la roba d'abric que duïen, però alhora tenen un fort potencial identificador (vegeu figura 8). N'és un exemple una víctima enterrada a la fossa 128, la camisa de la qual duïa brodades les seves inicials, la qual cosa suggereix la possible identitat d'aquesta, que va ser corroborada pels estudis genètics.

També, nombrosos objectes personals són recuperats amb les restes, alguns de valor, com podrien ser punys de camisa o rellotges així com anells, com ara l'aliança de matrimoni recuperada a la fossa 128 amb les inicials gravades. De valor emocional també es documenten nombroses medalles d'algunes verges que ens poden orientar en la zona d'origen de la persona, així com bales, pilotes o altres objectes. Per altra banda, es recuperen elements relacionats amb la seva professió, ja sigui la vestimenta com ara les

granotes de treball o bé estris com ara el llapis de fuster recuperat a la fossa 94, o el tap d'una roda que duïa un individu de la fossa 115, en la qual hi havia enterrat un xofer.

Pel seu caràcter identificador destaquen elements com carteres o alguns documents que s'han pogut preservar, des de bitllets de tren i cartes fins a cartilles militars (vegeu figura 9 c) o un carnet de vacunació amb el nom de la persona represaliada perfectament llegible recuperat en la fossa 111. Cal recordar que, si bé tots aquests elements ens poden ajudar a orientar les identifications de les víctimes, aquestes seran sempre constatades pels informes genètics.

Són també de rellevància objectes que no duïen les víctimes sinó que van ser afegits a posteriori. Tant a 11 de les inhumacions en caixa recuperades de la fossa 126 (Polo-Cerdá i García-Prósper 2019: 84) com a 4 de les 17 de la fossa 120 van ser enterrades amb ampolles de vidre dins de les quals s'hi va escriure un paperet amb llapis amb el nom de la víctima, amb intenció d'identificar-la fàcilment de cara a una futura exhumació. Tot i així, l'estat de conservació d'aquestes ampolles no ha permès la preservació d'aquests paperets en la majoria dels casos, i són tan sols recuperables i llegibles en 2 casos de la fossa 126.

A partir dels testimonis orals es coneix la història de Leoncio Badia, un enterrador del cementiri de Paterna en els primers anys de la repressió. Ell va procurar en la mesura del possible ajudar les famílies a localitzar l'enterrament dels seus éssers estimats a través de retalls de roba de les víctimes i en alguns casos se li atribueix també la col·locació d'algunes de les ampolles de vidre amb els noms de les víctimes (Gabarda *et al.* 2019: 64-65).

Per altra banda, recuperem una sèrie de materials relacionats amb la vida en captiveri com poden ser els objectes d'higiene personal: pintes, raspalls de dents,



Figura 9. Alguns objectes associats a les restes recuperades en les diferents intervencions. Es tracta d'objectes de diferent naturalesa. **a.** Subjectador inguinal que duia l'individu 90 de la fosa 112. **b.** Llapis i fulla de navalla associats a l'individu 6 de la fosa 22. **c.** Cartilla militar recuperada a la butxaca de l'individu 130 de la fosa 111. **d.** Capsa de llumins associada a l'individu 97 de la fosa 128. Fotografies: Eloy Ariza. Arxiu de l'Associació Científica ArqueoAntro.



Figura 10. Familiars de víctimes de la fossa 128 visiten el paredó de Paterna. Fotografia: Eloy Ariza.

miralls o fulles d'afaitar (Iglesias *et al.* 2018: 155), però també objectes relacionats amb passar el temps: daus o fitxes de dòmino, i sobretot llapis i goma, relacionats amb el fet d'escriure cartes a la família tal com constatem a través dels testimonis. També són freqüents elements relacionats amb l'activitat de fumar, com ara pipes, llibrets de paper de fumar, encenedors i tabac (vegeu figura 9).

Les execucions

Pel que respecta al procés d'execució, no hi ha documents oficials, només testimonis més o menys fiables. La majoria de les fonts orals sostenen que les persones condemnades foren afusellades al paredó, el qual és conegut per alguns especialistes així com associacions memorialistes sota el nom de Terror de Paterna (vegeu figura 10).⁷

7. Tot i que la majoria de fonts es refereixen al terror com a lloc d'afusellament, hi ha testimonis orals que parlen de dos llocs diferents. El primer estaria a l'espai que actualment és el 4t quadre, enganxat a les parets del segon quadre, que podria haver estat utilitzat com a espai d'afusellament cap al 1941. Per altra banda, es parla de les portes de l'aquartermament, en el conegut com a "Pont de la mort", en l'actualitat desaparegut per la construcció d'una carretera. Tanmateix, la família d'una víctima de 1951 parla d'un afusellament al peu de la mateixa fossa, tot i que ja es tractaria d'un moment repressiu tardà.

Es tracta d'un camp de tir associat a l'assentament militar ubicat a escassos metres del cementiri municipal, el qual presentaria un espigó de tir, és a dir, un monticle de terra artificial de 100 metres de llarg \times 6,5 metres d'alçada amb una obertura en forma de rasa en la part anterior (De Castells 1924: 9-10). Aquestes estructures, però, tant l'aquartermament militar com el polígon de tir i d'instrucció annex, es deixaren d'utilitzar a finals dels anys setanta. Actualment, si bé es conserva una petita porció del paredó, aquesta es troba semienterrada i descuidada (Gabarda 2018: 12-13) tot i les múltiples reivindicacions per a la seva recuperació i memorialització. Una intervenció arqueològica en aquest punt permetria entendre alguns aspectes amb relació als afusellaments (Mezquida i Calpe 2021: 213-234).

Segons els testimonis, les saques o grups de víctimes que havien de ser executades un mateix dia eren traslladades des dels centres penitenciaris fins al camp de tir amb camions (Castelló 1979: 43). Un cop allà, aquestes eren afusellades en subgrups d'entre 8 i 10 persones, posades davant d'un piquet d'execució d'almenys el doble d'efectius, format inicialment per soldats de l'aquartermament i més endavant per membres de la Guàrdia Civil (Gabarda 2020: 103).

Segons els testimonis, al principi foren habituals els intents de fuga, per la qual cosa començaren a lligar les mans dels condemnats a mort, probable-



Figura 11. Lligadures vegetals recuperades dels canells de l'individu 139, a la fossa 111.
Fotografia: Eloy Ariza. Arxiu de l'Associació Científica ArqueoAntro.

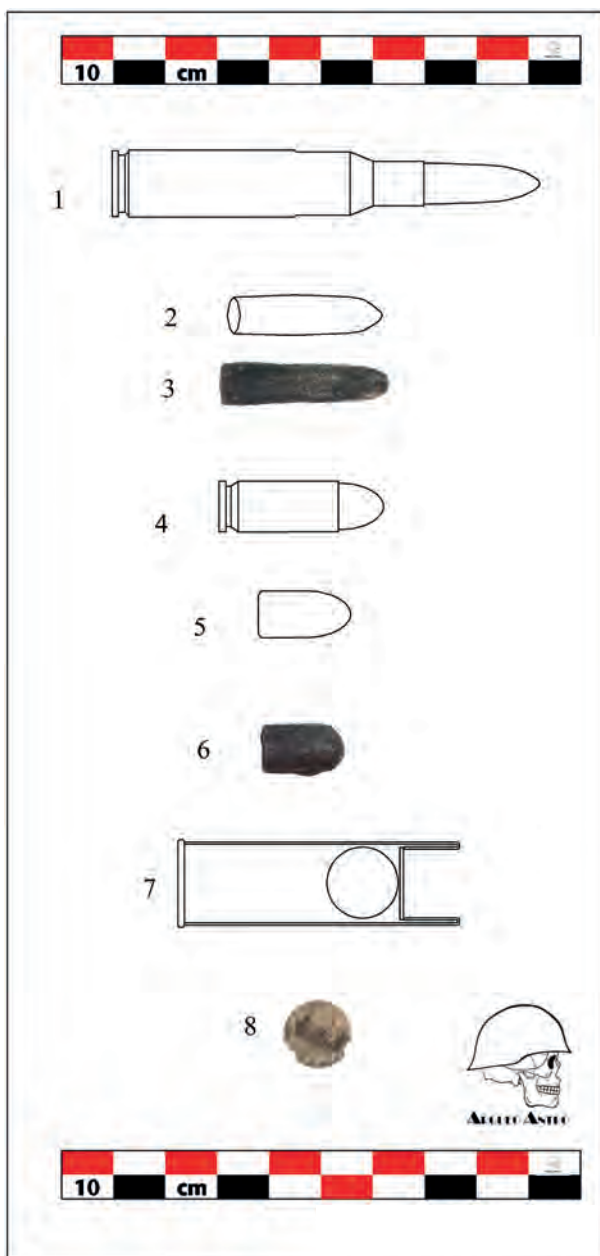


Figura 12. Exemples de projectils recuperats a les fosses de Paterna. **1.** Prototip de cartutx màuser 7 mm de punta roma. **2.** Prototip de projectil màuser. **3.** Fotografia del projectil màuser recuperat a la fossa 128, associat a les restes de l'individu 96. **4.** Prototip de cartutx de 9 mm de llarg. **5.** Prototip de projectil de 9 mm de llarg. **6.** Fotografia del projectil de 9 mm de llarg recuperat a la fossa 128 associat a l'individu 89. **7.** Prototip de cartutx d'una escopeta de posta. **8.** Projectil d'escopeta de posta recuperat a la fossa 100 associat a les restes de l'individu 8. Dibuijant: Alejandro Calpe Vicente. Fotografies: Eloy Ariza. Arxiu de l'Associació Científica ArqueoAntro.

ment com a mesura per part dels captors (Gabarda *et al.* 2019: 55). Les troballes arqueològiques emparen aquests testimonis, ja que la majoria de les restes inhumades de manera col·lectiva apareixen amb les dues mans juntes, sovint presentant posicions forçades de manera que les mans no haurien quedat juntes si no hi hagués quelcom que les hagués mantingut unides.

Tot i així és determinant la troballa d'algunes fibres vegetals corresponents entorn dels canells d'algunes víctimes (Mezquida *et al.* 2018: 143) i fins i tot en aquells casos en què l'estat de conservació és major, recuperem les lligadures intactes amb els nusos originals (vegeu figura 11). Aquesta evidència explica que, com a tendència general, les víctimes haurien estat lligades en el moment de l'execució i no s'haurien preocupat de desfer-los els nusos en el moment de l'enterrament. En canvi, les restes que apareixen individualitzades ja sigui en enterraments a part o en caixes funeràries dins una fossa col·lectiva, no apareixen amb les mans lligades.

Pel que respecta als executors, tradicionalment es pensava que fins a finals de 1939 els piquets d'afusellament estaven formats per soldats de l'exèrcit franquista i que, a partir d'aquell moment, fou la Guàrdia Civil qui va dur a terme les execucions. Malgrat que no se'n té constància documental, a partir de l'estudi de projectils recuperats a les diferents fosses recentment intervingudes es tracta de determinar els executors, així com l'observació de les fractures per impacte de projectil a través dels estudis antropològics.

Pel que fa a l'afusellament, de manera general la predicció s'acompleix, ja que a partir de la saca corresponent al 30 de novembre de 1939 de la fossa 112 es recuperen projectils de subfusell (projectils llargs de 9 mm). Aquest tipus de projectil és molt característic de la Guàrdia Civil durant la postguerra en subfusells RU-35, Si-35, TN-35 i Atlàntic (Mezquida *et al.* 2018: 143-144) (vegeu figura 12).

Tot i així, tant en la saca de la 112 del 9 de desembre de 1939 com en les saques de la 128 del 23 d'octubre del 40 i la del 14 de gener de 1941 s'hi recuperen projectils de 7 mm de màuser espanyol, el fusell reglamentari de l'exèrcit (Gabarda *et al.* 2019: 58). Sembla doncs que no es tracta d'un canvi bruscat d'executors sinó que es produí de manera gradual fins a principis de 1941 segons el que s'ha pogut registrar arqueològicament.

Després de l'afusellament, l'oficial al comandament donava el tir de gràcia al cap dels executats. Aquesta pràctica ha estat documentada en gairebé totes les restes recuperades, a través d'orificis d'entrada associats a trets a canó tocant i a curta distància (Soler 2020: 32-35). Aquests, probablement, eren ocasionats per projectils de pistola de 9 mm, compatibles amb l'Astra espanyola model 1921 (Astra 400), o la Star espanyola model 1922 també de 9 mm. La primera fou la reglamentària de l'exèrcit des del 1921, la segona reglamentària de la Guàrdia Civil des del 1922 (Gabarda *et al.* 2019: 58; Mezquida *et al.* 2018: 143).

Els projectils curts els documentem més sovint, ja que es tracta d'armes de curta distància amb una velocitat menor, disparades principalment al crani, que és una estructura robusta, de manera que generalment penetren però sovint no el creuen. Per això, recupe-

rem molts més projectils curts que llargs, perquè els segons, de major velocitat, utilitzats a curta distància travessarien el cos amb més facilitat, especialment en cas de no impactar directament amb estructures més robustes.

Antropològicament existeix heterogeneïtat en les tendències presentades en les diferents saques estudiades pel que fa a nombre, localització i trajectòria dels trets, la qual cosa és indicadora que les execucions són perpetrades per diferents persones independentment del cos de seguretat del qual formen part. Tot i així, aquest aspecte està en fase d'investigació i encara no en podem extreure unes conclusions certeres (Soler 2020: 38).

Malgrat tot, a partir de l'estudi antropològic de les restes recuperades, es registren abundants lesions provocades per arma de foc produïdes entorn del moment de la mort, assimilables amb l'afusellament. L'observació individualitzada d'aquest tipus de lesions permet determinar el mecanisme de la mort, i es poden classificar totes elles com a morts violentes des del punt de vista medicolegal.

L'observació d'aquests mecanismes lesius es complica en el cas d'estudiar enterraments secundaris, com és el cas dels nínxols col·lectius 43-44 i 54-55, en els quals la mescla de restes humanes suposa una dificultat per a la individualització de totes les regions anatòmiques, cosa que dificulta la correlació de les fractures *perimortem* (Polo-Cerdá i García-Prósper 2019: 65).

Les fosses de Paterna com a vestigi material de la repressió franquista. La lluita per la memòria i l'esclariment dels crims

A manera de resum, observem que les tasques d'exhumació amb metodologia científica al País Valencià, iniciades el 2010, segueixen una trajectòria d'alts i baixos assimilable a altres territoris de l'Estat, amb un fort augment dels treballs a partir del canvi de govern autonòmic el 2015. En aquesta línia, al cementiri municipal de Paterna entre 2012 i 2020 s'han realitzat 23 intervencions i recuperat les restes de 932 víctimes, especialment a partir de les subvencions concedides per part de la Diputació de València des de 2017 així com per part d'alguns ajuntaments.

Tot i així, són les famílies constituïdes en agrupacions les protagonistes d'aquests processos, amb el suport dels equips tècnics, que han fet front a la complexa fórmula burocràtica per aconseguir el finançament i els permisos necessaris per a dur a terme les intervencions. Moltes d'aquestes famílies estan aconseguint després de vuitanta anys el seu desig de disposar de les restes dels seus éssers estimats i decidir on volen enterrar-los. Amb aquests processos, s'han pogut identificar fins ara al voltant de 73 víctimes exhumades al cementiri de Paterna.

A partir de les evidències històriques i arqueològiques, es constata repetidament la voluntat de les famílies de recuperar les restes, que no és quelcom nou. Així doncs, es documenten trasllats de cossos abans de l'enterrament, així com exhumacions clandestines de restes durant el franquisme i la transició, però també diferents intents d'identificació de les

víctimes en el moment de l'enterrament per a la posterior recuperació, com ara a través d'ampolles de vidre o bé inhumacions individualitzades ja sigui en fosses separades i nínxols o bé en caixa dins les mateixes fosses comunes.

Tot i el desenvolupament de la metodologia científica tant a l'hora d'intervenir una fossa com a l'hora d'estudiar-ne les restes, aquesta és una tasca complicada, especialment quan es tracta de fosses comunes amb un nombre molt elevat d'individus inhumats. És per això que resulta essencial la professionalitat i l'experiència dels equips tècnics a l'hora d'afrontar les tasques per a la correcta individualització de les restes així com l'assignació dels objectes personals.

Pel que fa a la identificació personal de les restes per al seu posterior retorn, és essencial la tasca realitzada des de la historiografia, especialment l'exhaustiu estudi de Vicent Gabarda (2007) entorn dels afusellaments al País Valencià, que ens permet disposar d'unes llistes de possibles víctimes en cada fossa. Aquestes, juntament amb les evidències arqueològiques i antropològiques obtingudes de l'exhumació, orienten la identificació de les víctimes, que serà contrastada per les anàlisis genètiques.

Arran del moviment per a la recuperació de la memòria històrica així com la presència mediàtica de les exhumacions, cada vegada són més famílies les que s'acosten al cementiri per a posar en marxa processos d'intervenció, així com més institucions i entitats s'hi involucren en la construcció del relat històric.

Per la seva banda, a partir de l'aplicació de la metodologia científica en les recents intervencions, l'arqueologia i l'antropologia forense aporten una gran quantitat de dades per al coneixement dels fets, que han d'anar incorporant-se en l'estudi de la repressió. Així, els treballs realitzats al cementiri de Paterna, a més de la recuperació de les restes i el seu retorn, esdevenen importants fonts per a la investigació del passat traumàtic recent del territori.

El cas de València és particular pel fet que les sentències dels tribunals militars així com la majoria dels enterraments es van executar fora de la capital de la província. Es cregué que la localitat de Paterna comptava amb unes característiques adequades per ésser una peça clau en l'engranatge repressiu i esdevingué el principal escenari de l'eliminació física de l'oposició al règim durant la dictadura franquista al País Valencià.

Tot i així, el volum de la repressió porta al límit la capacitat del cementiri, la qual cosa queda palesa tant en la quantitat d'espais necessaris al cementiri dedicats a la inhumació de persones represaliades com en la morfologia de les fosses. La falta d'espai porta a excavar fosses cada vegada més profundes per acollir el gran nombre de cadàvers que arribaran al cementiri entre 1939 i 1956.

D'aquesta manera, es conforma una tipologia peculiar de fosses de planta reduïda (2 × 2 metres) en parcel·les cementirials, que per altra banda adquireixen desmesurades cotes de profunditat fins a sobrepassar els 6 metres a mesura que creix el nombre de cossos a inhumar en un mateix moment. Per a fer-ho

s'aprofiten els recursos locals, la tradició de les cases cova i la perforació del terreny.

Les exagerades dimensions de les fosses d'enterrament requereixen una planificació, perquè es preveu l'execució de moltes persones i, per tant, és necessari molt d'espai per a la inhumació. Tanmateix, les diferents fosses intervingudes presenten unes característiques comunes, tant pel que fa a la construcció de les estructures negatives (les seves dimensions, forma i acabats regulars) com pel que fa a les dinàmiques dels enterraments.

Tot i algunes variacions, s'observen patrons quant a la deposició de les restes, generalment abocats en les saques més profundes, i relativament col·locats aprofitant l'espai a les més superficials. Generalment la dinàmica d'enterrament segueix la norma de cobrir les restes amb una capa de calç seguida d'una altra de terra, tot i algunes excepcions, com la capa de ciment documentada a la fossa 128 o les inhumacions en caixa funerària.

Les circumstàncies de la mort són constatades per les recurrents evidències arqueològiques com ara les lligadures a les mans dels presos o les armes executores a través de la balística. Respecte a la mateixa mecànica de la mort, els estudis antropològics no deixen dubte del patró seguit a través de les fractures per arma de foc ocasionades per l'afusellament i els impactes d'arma curta al crani corresponents amb el tret de gràcia.

L'observació d'aquestes característiques comunes tant en les execucions com en el tractament dels cossos i l'enterrament, al llarg d'un període que s'estén en el temps, ens parla de la mecanització del sistema de mort per part de la dictadura franquista a València, que comença amb les detencions i els judicis sumaríssims i acaba amb l'enterrament dels cossos a les fosses de Paterna, com a darrera peça d'aquest engranatge repressiu. L'estandardització de la mort i l'enterrament així com l'esforç constructiu de tants i tan profunds espais d'inhumació a més de la gran quantitat de víctimes que acullen, constitueixen proves innegables de la premeditació dels crims, testimonis de la voluntat de depuració del règim franquista.

Per tot això, el cementiri de Paterna constitueix una important font per a l'estudi de la repressió franquista al País Valencià, i el treball científic realitzat en els anys recents és un punt clau per a la investigació dels crims i la recopilació de proves. Paterna és, doncs, una gran fossa comuna, un vestigi latent de la repressió franquista al País Valencià i una empremta material del passat traumàtic de la nostra societat, que si bé havia estat un lloc de memòria en l'àmbit familiar, en els darrers anys s'ha convertit en una icona de la memòria col·lectiva.

Eulàlia Díaz-Ramonedá

Arqueòloga i antropòloga. Investigadora independent.
eulalia.drl@gmail.com

Alejandro Vila Gorgé

Arqueòleg. Investigador independent.
alvigorge@gmail.com

Sheyla Sancho Peris

Arqueòloga i antropòloga. Investigadora independent.
sheyla.sancho@gmail.com

Alejandro Calpe Vicente

Arqueòleg. Associació Científica ArqueoAntro
acalpe1988@gmail.com

Javier Iglesias-Bexiga

Antropòleg. Associació Científica ArqueoAntro
javieriglesias81@yahoo.es

Miguel Mezquida Fernández

Arqueòleg. Associació Científica ArqueoAntro
mmezquidaf19@hotmail.com

Data de recepció: 23/03/2021

Data d'acceptació: 26/04/2021

Bibliografia

- ALONSO, M. (2018). Paterna 1936-1956: termómetro de la represión en el "Levante Feliz". A: *I Jornades de Memòria Democràtica a Paterna*. Diputació de València. València: 31-52.
- CASTELLÓ, G. (1979). *Sumaríssim d'urgència*. Prometeo. València.
- COLMENAREJO, P., LÓPEZ, G., SOLER, I., LAMBACHER, N., MEZQUIDA, M., CALPE, A., IGLESIAS-BEXIGA, J. (2020). Posible caso de poliomiélitis en una víctima de represión franquista. *XII Reunión científica de la AEAOF*, Granada, noviembre de 2020. Asociación Española de Antropología y Odontología Forense.
- DE CASTELLS, F. (Coronel de Ingenieros). (1924). *Campamento militar de Paterna (Valencia)*. Impremta del Memorial de Ingenieros del Ejército. Madrid: 9-10.
- DÍAZ-RAMONEDA, E. (2018). La arqueología como herramienta para la investigación de los crímenes contra la humanidad. El caso de la represión franquista en el Cementerio de Paterna. Treball Final de Màster, no publicat. Universidad Nacional a Distancia (UNED).
- GABARDA, V. (2007). *Els afusellaments al País Valencià (1938-1956)*. Servei de Publicacions Universitat de València. València.
- GABARDA, V. (2018). Una història fosca, trist, però història. Paterna 1936-1956. A: *I Jornades de Memòria Democràtica a Paterna*. Diputació de València. València: 131-145.
- GABARDA, V., MEZQUIDA, M., IGLESIAS, J., CALPE, A., LÓPEZ, G., ARIZA, E. (2019). *La Memòria en un Racó*. Ajuntament de Manises. Manises.
- GABARDA, V. (2020). *El cost humà de la repressió al País Valencià (1936-1956)*. Servei de Publicacions Universitat de València. València.
- GABARDA, V. (dir.). BALDÓ, M., CALPE, A., DÍAZ-RAMONEDA, E., ESPINOSA, F., IBÁÑEZ, M., IGLESIAS-BEXIGA, J., LEDESMA, J. L., MARTÍNEZ, A., MEZQUIDA, M., MORANT, T., PALACIOS, D., SOLÉ, Q., CAMIL, R. (2021). *Violència, conceptualització, memòria, represió, estudis, monumentalització, exhumacions, Valencia, 1936-2020*. Diputació de València. València.
- GIL, E. (2007). El estudio de las fosas comunes. *La Guerra Civil en la Comunidad Valenciana*, vol. 18. Crítèria. Barcelona: 96-103.
- GUERRA, P., SANCHO, S., VILA, A., DÍAZ, E., CALPE, A., MARTÍNEZ, A., MEZQUIDA, M., IGLESIAS, J. (2018). A seis metros bajo tierra. Exhumación y tafonomía de la Fosa común número 128 del Cementerio Municipal de Paterna (Valencia). *X Reunión científica de la AEAOF*, Palma de Mallorca, 24 i 25 de novembre de 2018. Asociación Española de Antropología y Odontología Forense.
- IGLESIAS, J., BENITO, M., CALPE, A., FORTUNA, M., MARTÍNEZ, A., MEZQUIDA, M. (2018). Proceso de exhumación, cadena de custodia e identificación de los cuerpos. Aspectos técnicos y jurídicos. Antropología forense durante los trabajos en el Cementerio Municipal de Paterna. A: *I Jornades de Memòria Democràtica a Paterna*. Diputació de València. València: 131-145.
- LÓPEZ, G. (2021). Mecanismos de represión específica de género en el franquismo: el caso de Paterna. Treball Final de Màster, no publicat. Universidad Nacional a Distancia (UNED).

- MEZQUIDA, M. (2017). Excavaciones y exhumaciones de fosas de la Guerra Civil y del Franquismo en el País Valenciano. *La Linde*, 8: 167-218.
- MEZQUIDA, M., MARTÍNEZ, A., CALPE, A., BENITO, M., IGLESIAS, J., FORTUNA, M. (2018). Procesos de Excavación y Exhumación en el Cementerio Municipal de Paterna. A: *I Jornades de Memòria Democràtica a Paterna*. A: Diputació de València. València: 146-156.
- MEZQUIDA, M., CALPE, A. (2021). El Paredón de Paterna: Una deuda con uno de los espacios de memoria más significativos del País Valenciano. A: GABARDA, V. (coord.). *Violencia, conceptualización, memoria, represión, estudios, monumentalización, exhumaciones, Valencia, 1936-2020*. Diputació de València. València: 213-234.
- MEZQUIDA, M., IGLESIAS, J., CALPE, A., MARTÍNEZ, A. (2021). Procesos de investigación, localización, excavación, exhumación e identificación de víctimas de la Guerra Civil y del Franquismo en el Levante peninsular. A: GABARDA, V. (coord.). *Violencia, conceptualización, memoria, represión, estudios, monumentalización, exhumaciones, Valencia, 1936-2020*. Diputació de València. València: 295-314.
- POLO-CERDÁ, M., GARCÍA-PRÓSPER, E., CRUZ, E., RUÍZ, H. (2012). Fosas comunes exhumadas en el territorio de la agrupación guerrillera de Levante y Aragón (2005-2011). *Boletín Galego de Medicina Legal e Forense*, 18: 99-116.
- POLO-CERDÁ, M., GARCÍA-PRÓSPER, E. (2019). En torno a los juicios sumarísimos: una visión desde la antropología forense. A: DUARTE, F.-X., LÓPEZ-CASTRO, J. (eds.). *Víctimes per violència i repressió als ports durant la Segona república i la Guerra Civil (1931-1941)*. Ajuntament de Portell de Morella. Castelló: 57-102.
- PORCAR ORIHUELA, J. L. (2020). *Un país en gris i negre. Memòria històrica i repressió franquista a Castelló*. Servei de Comunicació i Publicacions Universitat Jaume I. Castelló.
- SANTACREU, J. M. (2016). *La recuperació de la memòria històrica al País Valencià: reparar i dignificar les víctimes amb subvencions estatals (2006-2011)*. Universitat Jaume I. Castelló.
- SOLÉ, Q. (2017). Executed Women, Assassinated Women: Gender Repression in the Spanish Civil War and the Violence of the Rebels. A: FERRÁN, O. i HILBINK, L. (eds.). *Legacies of Violence in Contemporary Spain Exhuming the Past, Understanding the Present*. Routledge. Nova York: 69-92.
- SOLÉ, Q.; DÍAZ-RAMONEDA, E. (2021). La recuperació de la Memòria Històrica al País Valencià i a Catalunya. Similituts i diferències. A: GABARDA, V. (coord.). *Violencia, conceptualización, memoria, represión, estudios, monumentalización, exhumaciones, Valencia, 1936-2020*. Diputació de València. València: 113-129.
- SOLER, I. (2020). Estudio de las heridas de arma de fuego en un contexto de ejecuciones sumarias en Paterna (Valencia). Treball Final de Màster, no publicat. Universidad Complutense de Madrid.