



Les fosses dels camps de batalla de la Guerra Civil de 1936-1939. Una aproximació arqueològica a les exhumacions de soldats al front de l'Ebre

Graves of the battlefields of the Spanish Civil War. An archaeological approach to the exhumation of soldiers of the Ebro front

L'article planteja un estat de la qüestió de les intervencions arqueològiques realitzades als espais de la batalla de l'Ebre i de les actuacions efectuades dins del projecte endegat per la Direcció General de Memòria Democràtica de la Generalitat de Catalunya. Aquest programa té com a propòsit la recuperació i dignificació de les restes humanes de combatents i de civils desapareguts en les zones on es varen dur a terme fets de la Guerra Civil de 1936-1939 o producte de la repressió. Per aquest motiu i per sistematitzar la informació obtinguda en els darrers anys, es fa una proposta tipològica per l'adscripció de les restes humanes vinculades al context bèl·lic. És una classificació feta des d'un vessant arqueològic a partir de les actuacions que s'han realitzat en el front de l'Ebre tant dins del projecte esmentat com de la resta d'intervencions autoritzades pel Servei d'Arqueologia i Paleontologia del Departament de Cultura de la Generalitat de Catalunya.

A més, s'intentarà explicar la diferent casuística on s'han localitzat restes humanes tant descontextualitzades com recuperades d'estructures bèl·liques o funeràries, però sempre vinculades a la batalla de l'Ebre. Tot aquest conjunt de dades ens permetrà veure com hi donarà sentit, l'arqueologia participa dins l'estudi de les fosses en espais de conflicte, en aquest cas en un extens camp de batalla com va ser el front de l'Ebre.

Paraules clau: Guerra Civil de 1936-1939, batalla de l'Ebre, fosses, arqueologia, antropologia forense.

This article presents the current overview of the archaeological interventions carried out in the areas of the Battle of the Ebro and the actions stemming from the project launched by the Directorate-General for the Democratic Memory of the Government of Catalonia. This program aims to recover and dignify the remains of combatants and missing civilians in areas linked either to events of the Civil War or to subsequent repressions. For this reason, to systematise the information obtained in recent years, this study advances a typology of these human remains. This classification stems from an archaeological perspective based on the actions that took place along the Ebro front from both the framework of the aforementioned project and other interventions authorised by the Archaeological and Palaeontological Service of the Department of Culture of the Government of Catalonia.

This study also attempts to explain the causes of the different cases where human remains were located either from unknown contexts or recovered from battle structures or funerary structures linked to the Battle of the Ebro. The different data offer a closer approach and give meaning to the role of archaeology in the study of common graves in areas of conflict such as that of the Ebro front.

Keywords: 1936-1939 Civil War, Battle of the Ebro, graves, archaeology, forensic anthropology.

* Article emmarcat en el projecte: PID2019-104418RB-I00, Más allá del subterráneo: del giro forense a la necropolítica en las exhumaciones de fosas comunes de la guerra civil (NECROPOL).



Figura 1. Situació de l'àmbit d'estudi sobre les intervencions en fosses vinculades a la batalla de l'Ebre.

Introducció

Arran de la finalització de la Guerra Civil de 1936-1939 s'inicià un procés de desaparició i d'oblit d'estructures bèl·liques i de la materialitat, cosa que va ocasionar amb el pas del temps una pèrdua irreparable del patrimoni. El treball que s'està desenvolupant en els últims anys a Catalunya, però, ha permès un coneixement més a fons d'aquests vestigis, un replantejament del patrimoni del conflicte i un intent per explicar els fets esdevinguts a partir de les restes conservades. Es tracta d'una nova mirada de la guerra i les seves conseqüències que, a partir de disciplines com l'arqueologia o l'antropologia forense (Malgosa *et al.* 2010), pretén que les futures generacions coneguin el conflicte bèl·lic i la repressió posterior (Etxeberria 2005: 31; 2020; González 2008: 15).

Som, per tant, davant un moment crucial per a la ciència arqueològica perquè l'aplicació de les tècniques

i les eines que són pròpies de la nostra disciplina ens permet aportar referents contextualitzats sobre aquests fets històrics silenciats a la societat civil que ens els demana (García 2010: 268-270; González 2016).

Actualment, i sense cap dubte, una de les reivindicacions més importants del col·lectiu memorialista i de familiars de víctimes és la localització de les fosses comunes tant a Catalunya com a la resta de l'Estat. Dins de la geografia catalana destaquen les empremtes deixades pels milers de soldats republicans morts en els fronts del Segre i de l'Ebre i de l'ofensiva de les tropes rebels. Cal destacar aquests dos fronts per la quantitat de víctimes i per la dificultat de recuperació dels cossos en els camps de batalla, sobretot perquè per causa del pas del temps s'han oblidat les localitzacions de moltes d'aquestes fosses. Amb tot, els estudis arqueològics i antropològics han permès localitzar-ne algunes, dignificar-ne d'altres i avançar en l'anàlisi cien-

tífica d'aquest procés, coneixement que ha estat posat a disposició de la ciutadania i sobretot dels familiars.

Persones anònimes, historiadors, arqueòlegs, entitats i associacions han treballat intensament per poder exhumar les restes humanes escampades pel territori espanyol (Serrulla, 2018). També a Catalunya, i gràcies a l'Administració, s'ha pogut legislar (Solé 2019: 462), a partir de l'Estatut d'Autonomia (article 54), la Llei 13/2007 del 31 d'octubre del Memorial Democràtic o la del mateix any sobre la localització i identificació de persones desaparegudes durant la Guerra Civil de 1936-1939 i la dictadura franquista. La Llei 10/2009 del Parlament català, de 30 de juny, sobre la localització i identificació de les persones desaparegudes durant la Guerra Civil de 1936-1939 i la dictadura franquista i la dignificació de les fosses comunes, publicada al *BOE* 186, de 3 d'agost de 2009, va aportar el marc legal necessari per elaborar el cens de víctimes o el mapa de fosses.

A Catalunya, entre 1999 i 2019 s'han dut a terme un total de 48 actuacions en fosses que han permès

trobar les restes de 527 persones, i se n'han pogut identificar catorze, segons la informació del Pla de Fosses 2017-2019, promogut per la Direcció General de Memòria Democràtica de la Generalitat de Catalunya (Departament de Justícia 2020).

Pel que fa a les tasques arqueològiques desenvolupades en els espais de la batalla de l'Ebre, des de la Direcció General de Memòria Democràtica de la Generalitat de Catalunya i el COMEBE (Consorti Memorial dels Espais de la Batalla de l'Ebre), s'ha pogut treballar en la documentació, recuperació i intervenció de restes òssies humanes en alguns llocs de la batalla (figura 1). Amb les línies d'investigació que s'exposen a continuació fem una aproximació a la realitat de les restes òssies humanes escampades pel camp de batalla i la manera de plantejar un estudi arqueològic i antropològic que doni respostes als objectius plantejats (Ramos i Busquets 2017: 61).

La següent taula (figura 2) mostra el total d'intervencions de recuperació, exhumació i estudi

Lloc intervenció	Terme municipal	Província	Any	Nombre individus
Serra de Ponent. Mas La Pila	Corbera d'Ebre	Tarragona	2008	90 (NMI)*
PE Bon Vent de Corbera	Corbera d'Ebre	Tarragona	2009	4
Barranc de les Vimenoses	Corbera d'Ebre	Tarragona	2010	3
Coll de Coso	Corbera d'Ebre	Tarragona	2010	14 (NMI)*
Pou del Baró	Gandesa	Tarragona	2010	4
La Fatarella	La Fatarella	Tarragona	2010	2
Mas d'en Grau	Gandesa	Tarragona	2010	10
Lo Molló	La Pobla de Massaluca	Tarragona	2010	2
Mas de Prades	Ascó	Tarragona	2010	1
Mas Torrenova	Vilalba dels Arcs	Tarragona	2010	6
Serra de la Vall de la Torre	Corbera d'Ebre	Tarragona	2010	5
Corbera d'Ebre	Corbera d'Ebre	Tarragona	2011	1
Valldefons	Flix	Tarragona	2011	1
La Sènia de Terratrèmol	Benissanet	Tarragona	2011	1
Raimats	La Fatarella	Tarragona	2011	1
Serra de Vallfogones	Corbera d'Ebre	Tarragona	2011	13 (NMI)*
Serrat de la Voltora	Capafonts	Tarragona	2012	1
Tossals d'Aldover	Aldover	Tarragona	2013	1
Camposines	Corbera d'Ebre	Tarragona	2014	1
Mas d'en Blai	Corbera d'Ebre	Tarragona	2015	1
Vall dels Horts	Corbera d'Ebre	Tarragona	2015	1
Camí vell de la Pobla	Vilalba dels Arcs	Tarragona	2016	1
Vinya de la Cirera del Ros	Vilalba dels Arcs	Tarragona	2016	4
Pernafeites de Miravet	Miravet	Tarragona	2017	99
Mas del Cabo	Caseres	Tarragona	2019	6
Mas del Primo	Caseres	Tarragona	2019	2
Mas de Llacuna	Benifallet	Tarragona	2020	1
				276 (NMI)

Figura 2. Llista de les intervencions efectuades per recuperar restes òssies humanes al front de l'Ebre. (Font: Elaboració pròpia. ATICS SL) [* (NMI). Nombre Mínim d'Individus]

de restes humanes al llarg del front de l'Ebre, des del 2008 fins a mitjan 2020 (figura 3).

L'objectiu principal era, doncs, la recuperació i la dignificació de les restes humanes de combatents i de civils desapareguts a les zones on es van produir fets bèl·lics vinculats a la Guerra Civil de 1936-1939 o aquells que van ser conseqüència de la repressió.

Per aquest motiu i per sistematitzar la informació obtinguda en els darrers anys, realitzem una proposta tipològica per a l'adscripció de les restes humanes vinculades al context de la batalla de l'Ebre. És una classificació feta des d'un vessant arqueològic, a partir de les actuacions que s'han realitzat en el front de l'Ebre tant dins del projecte esmentat com d'altres d'intervencions autoritzades pel Servei d'Arqueologia i Paleontologia del Departament de Cultura de la Generalitat de Catalunya.

Intentarem mostrar els diferents exemples de localització de restes humanes tant descontextualitzades com recuperades d'estructures bèl·liques o funeràries vinculades a la batalla de l'Ebre. Tot aquest conjunt de dades ens permetrà veure com hi donarà sentit, l'arqueologia participa dins de l'estudi de les fosses en espais de conflicte i en aquest cas al front de l'Ebre.

Per poder endinsar-nos en la realitat de les fosses existents en el territori assenyalat ens basem en un estudi global sobre la presència de restes òssies en

el territori català. Ens referim a l'estudi de la Dra. Queralt Solé i Barjau (2007; 2008), que estableix una diferència de les fosses comunes de la guerra del 1936-1939, i quant a les fosses de soldats, diferencia les del front, les de l'Ebre i les de la retirada (figura 4). Aquesta interessant aportació sobre els diferents tipus de fosses ens serveix per classificar les restes humanes localitzades en les diferents actuacions arqueològiques, però sobretot a establir un marc dins de les grans varietats de fosses que existeixen. Per raó de la complexitat del territori i els mesos de conflicte constant durant la guerra de 1936-1939, a la batalla de l'Ebre, s'afegeix la peculiaritat i dificultat dels cossos enterrats fora del cementiri, prop del front, a més de les restes humanes traslladades a la basílica del Valle de los Caídos a finals de la dècada de 1950. Pensat a priori pels soldats del bàndol franquista, finalment també s'hi traslladaren soldats republicans.

Aquesta anàlisi sobre les varietats de fosses repartides pel territori català ens relata la complexitat existent a l'hora de poder establir similituds i diferències entre unes fosses i unes altres. Des d'una visió arqueològica es pot realitzar una primera proposta de fosses ja documentades en el front de l'Ebre (figura 5). Cal dir que establirem un seguit d'intervencions arqueològiques realitzades principalment per l'empresa ATICS SL i les restes humanes estudiades per l'antropòloga

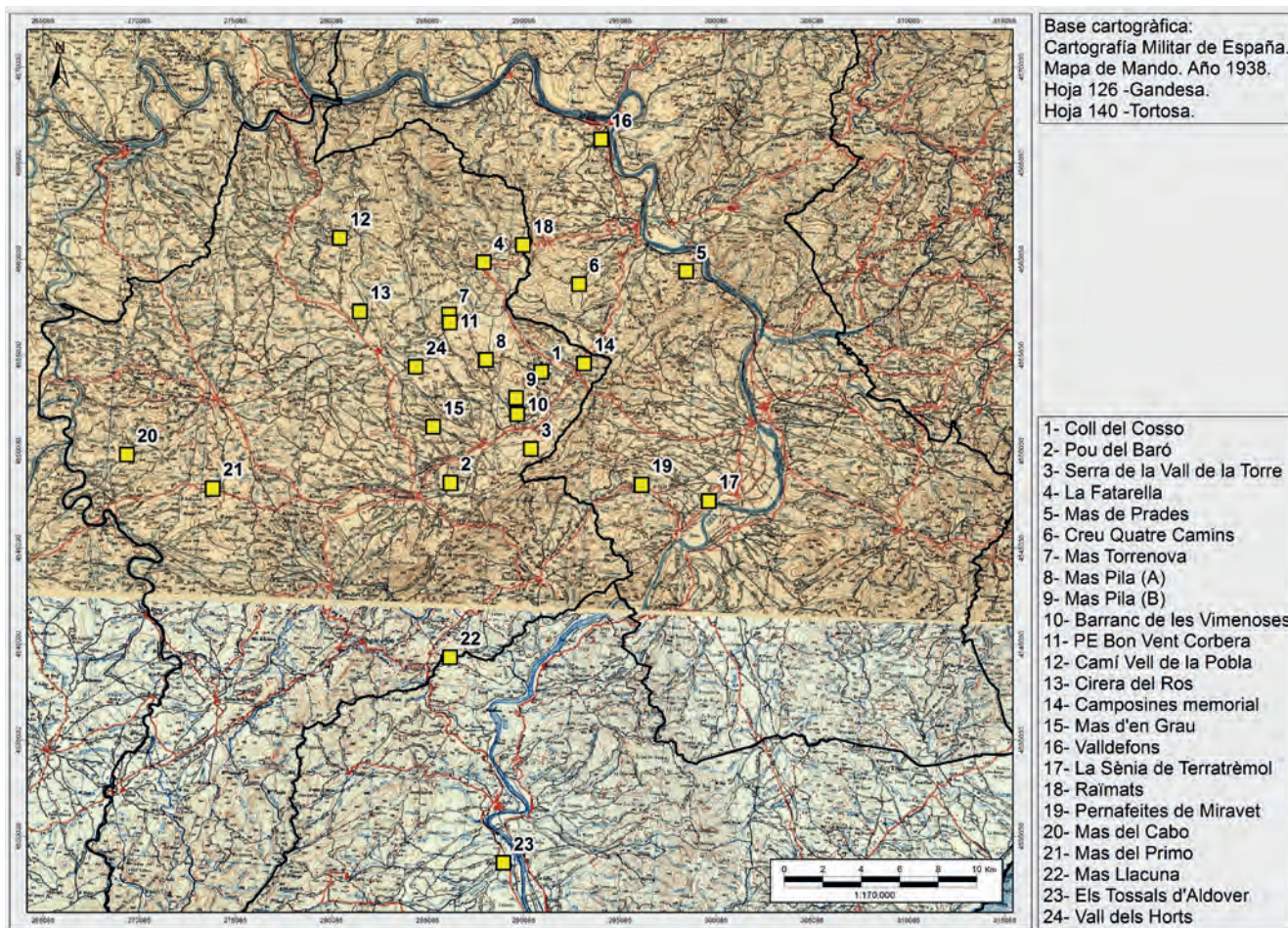


Figura 3. Ubicació de les intervencions en fosses i recuperació de restes òssies humanes vinculades al front de l'Ebre. (Font: Elaboració pròpia. ATICS SL)

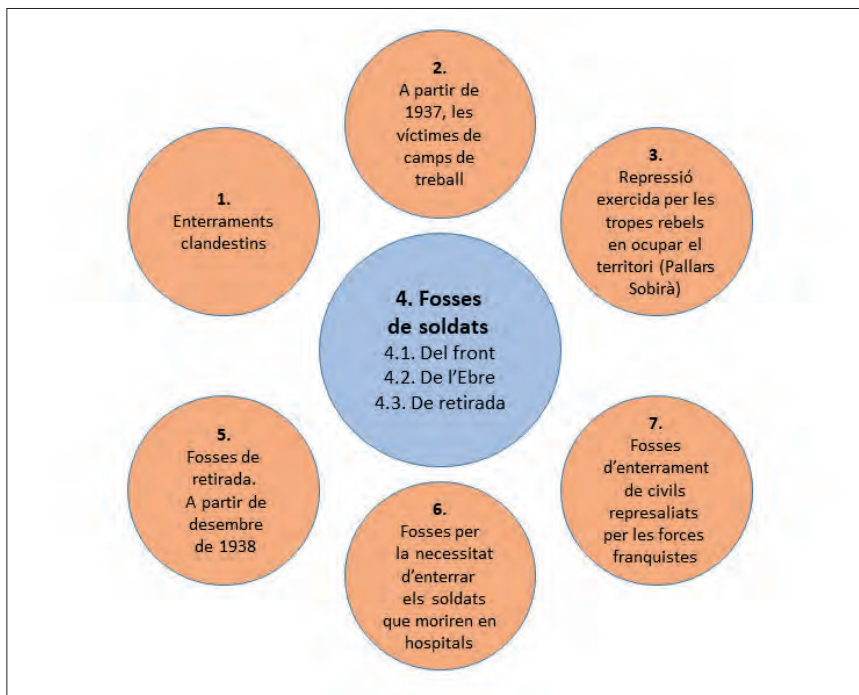


Figura 4. Esquema dels tipus de fosses a Catalunya (segons la proposta de Queralt Solé 2007). Gràfica d'elaboració pròpia.

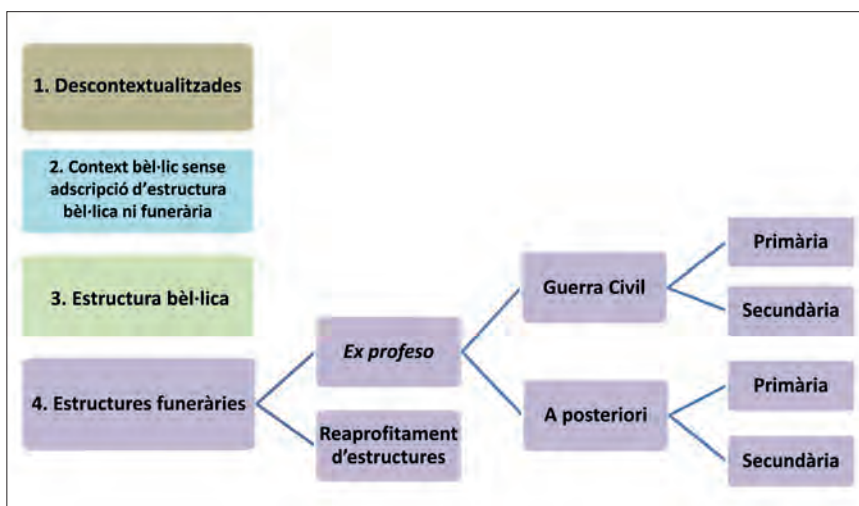


Figura 5. Proposta tipològica de les restes humanes recuperades en el front de l'Ebre. Elaboració pròpia.

Dra. Núria Armentano en la seva majoria. A partir de l'estudi de les fosses realitzades establim la següent proposta de tipologia que anirem explicant i posarem exemples en els diferents apartats.

Descontextualitzades

Incloem dins d'aquesta categoria les restes humanes que ens han arribat fora del seu context per causa de diferents processos tafonòmics o causats per les continuades accions humanes del territori. Com a exemple, igual que farem en cada apartat, fem esment de la intervenció arqueològica efectuada al barranc de les Vimenoses del terme municipal de Corbera d'Ebre (ATICS SL 2010a).

A finals del mes de novembre del 2010 es va realitzar una prospecció arqueològica en aquest paratge, arran de la presència de restes humanes recollides per un veí de Bot. Per aquesta raó es va creure oportú realitzar la prospecció arqueològica, per poder ampliar la documentació i establir la presència de més restes en l'indret assenyalat. El paisatge identificat amb la cota 362 és una zona molt extensa amb cotes properes al barranc on hi ha estructures bèl·liques com trinxeres, aixoplucs, refugis i polvorins. Arran de les informacions orals i les restes humanes entregades, en aquesta àrea no es va localitzar cap resta òssia en superfície. Les restes òssies arreglades pel veí corresponien a ossos llargs de les extremitats i un fragment de crani.

Les alteracions tafonòmiques produïdes per la seva exposició a la intempèrie dificultaren la individualització de les restes, però es va poder establir un número mínim de tres individus, un de juvenil d'una edat propera als vint anys, i dos d'adults, d'edat indeterminada. Aquest seria un exemple d'unes restes humanes que ens van arribar descontextualitzades, dins de la categoria que hem proposat (figura 6).

Context bèl·lic sense adscripció d'una estructura bèl·lica o funerària

A la serra a ponent del Mas de la Pila a Corbera d'Ebre el novembre del 2008 es va fer una recollida exhaustiva de les restes humanes disperses per aquest territori (Cat Patrimoni 2009) (figura 7). En va resultar un gran nombre de restes humanes, en total 428, de les quals se'n varen recollir 397 en superfície. Les restes enterrades o semienterrades es van documentar, però no es van recollir. Cap de les restes es va localitzar en connexió anatòmica, malgrat que hi havia restes que estaven relacionades. Els individus tenien una edat compresa entre els divuit i quaranta-cinc anys.

Aquestes restes estudiades no estaven relacionades directament amb una estructura bèl·lica o funerària, però sí dintre del context de batalla, per l'indret i per les restes de metralla i de bombes de mà escampades entorn de la concentració d'ossos. El 14 de setembre de 1938 hi va haver una nova ofensiva amb atac d'artilleria per part de l'exèrcit franquista contra les posicions de la punta del Cucut —cota on va començar l'ofensiva franquista amb artilleria al voltant de la punta del Cucut a 496 m—, que va ser la zona estudiada (Sánchez i Clua 2005).

Una altra intervenció efectuada a Corbera d'Ebre, a la zona de la vall de la Torre que se situaria dins

d'aquesta categoria va ser la realitzada el 2010 (ATICS SL 2010d). A partir de la troballa d'un veí de Móra d'Ebre, que l'any 2005 havia recollit una sèrie d'ossos humans i en va fer coneixement a COMEBE l'agost del 2010. Això va permetre posar en funcionament el protocol establert pel Memorial Democràtic per a la recuperació de restes humanes i prendre les mesures de vigilància adients per a la seva localització i conservació.

La zona coneguda com la vall de la Torre forma part dels contraforts de la serra de Cavalls (Engel 1999) (figura 8). Les restes aportades per la persona i posades en coneixement de COMEBE eren un crani i un fèmur dret. Durant la prospecció arqueològica es va agrupar les restes humanes en tres zones diferents. Les primeres restes humanes es presentaven disperses i en posició secundària sense cap mena de connexió anatòmica. Es trobaven dins d'un context bèl·lic de trinxeres, parapets, pous de tirador i algun refugi/polvorí amb gran presència de material d'artilleria. Cal mencionar que la carena del turonet on afloraven les parts òssies estava dividida en terrassaments, per la qual cosa havien destruït en part el complex militar, com les trinxeres laterals.

La segona àrea on es van localitzar restes òssies se situava en una zona boscada distant uns sis-cents metres de la primera zona. Estaven molt escampades per la zona, però gràcies a les indicacions de la persona que les va recollir, l'any 2005, es va localitzar una part important de restes humanes. Pel que fa a la darrera i tercera zona, la situaren al mateix camí de Santa Madrona, on, fruit de la prospecció realitzada, es va poder documentar un os llarg al costat mateix d'un revolt del vial.

Com a consideració final d'aquesta intervenció, els fragments òssies estudiats corresponien a dos cranis i ossos llargs de l'esquelet postcranial. Totes les restes estudiades pertanyien a individus d'edat adulta in-

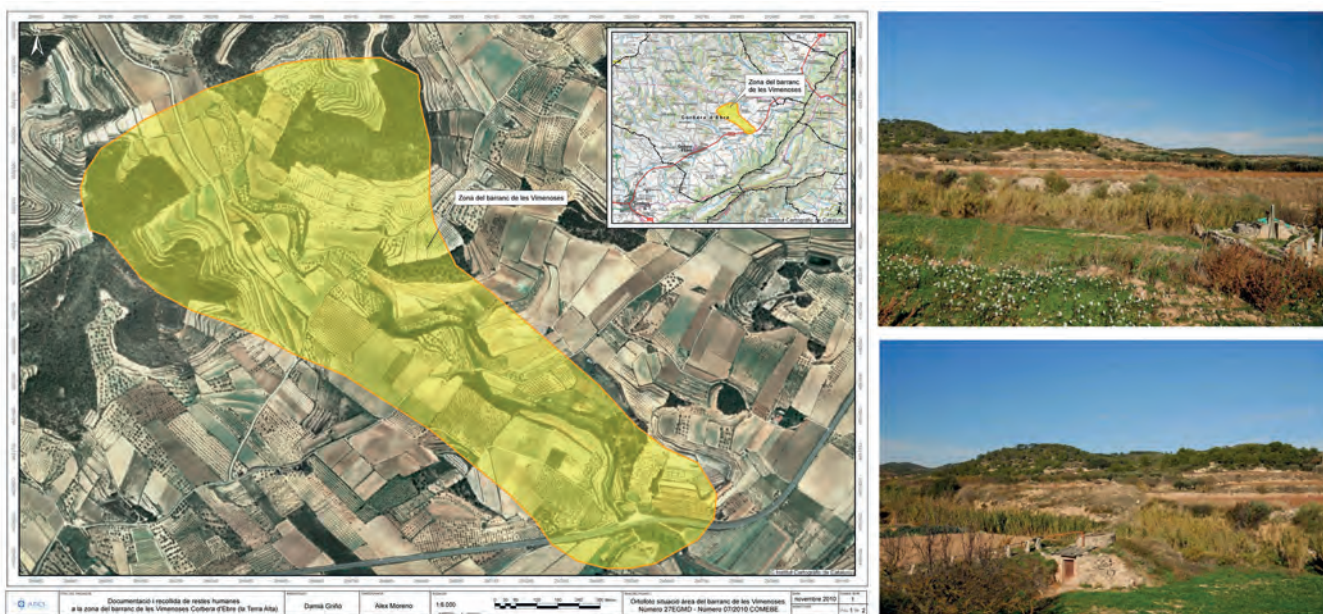


Figura 6. Zona prospectada arqueològicament al barranc de les Vimenoses (Corbera d'Ebre) i imatges del paisatge actual (ATICS SL).

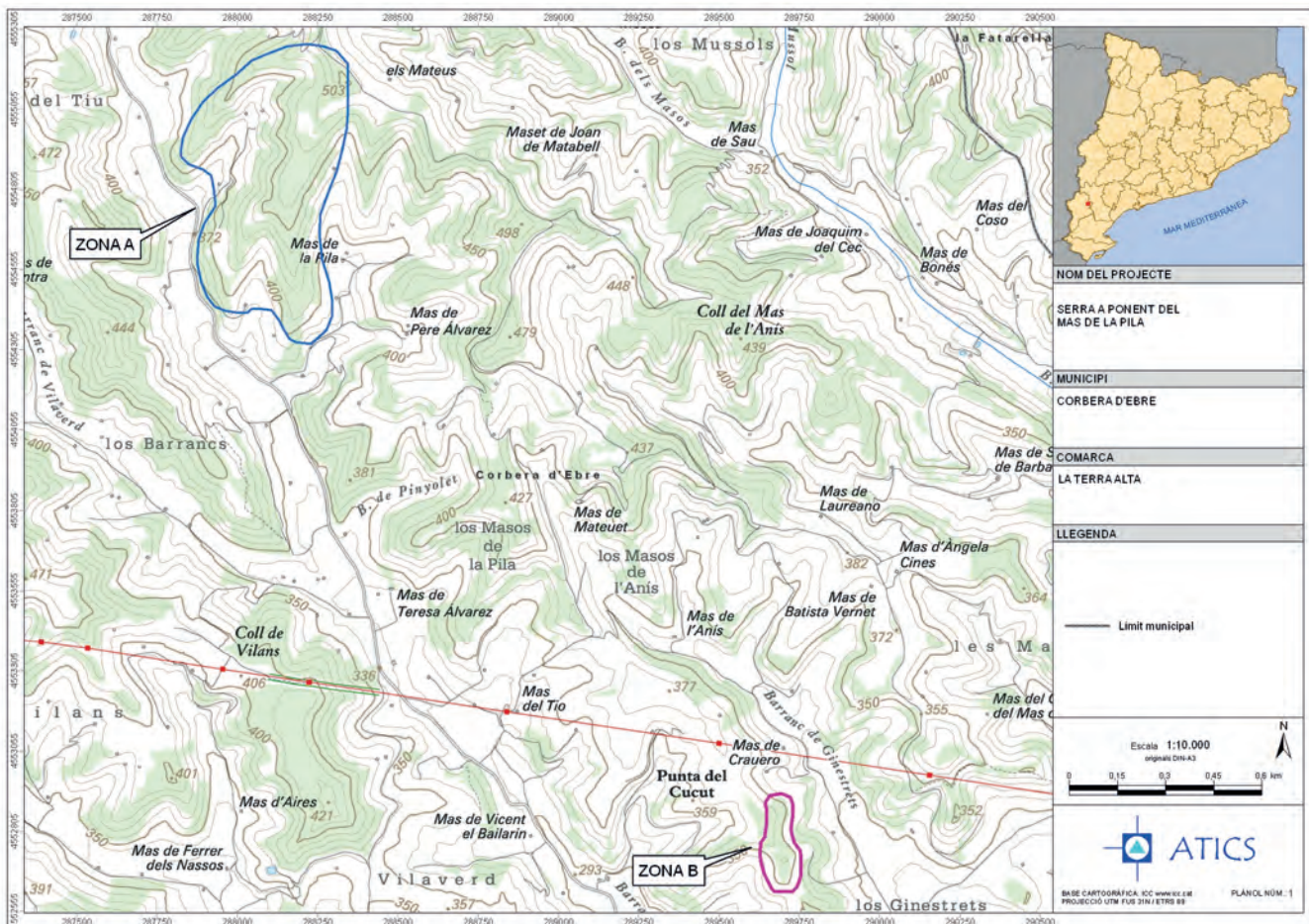


Figura 7. Sector prospectat per l'empresa Cat Patrimoni l'any 2008. (Elaboració d'aquesta planimetria: Àlex Moreno (ATICS SL))

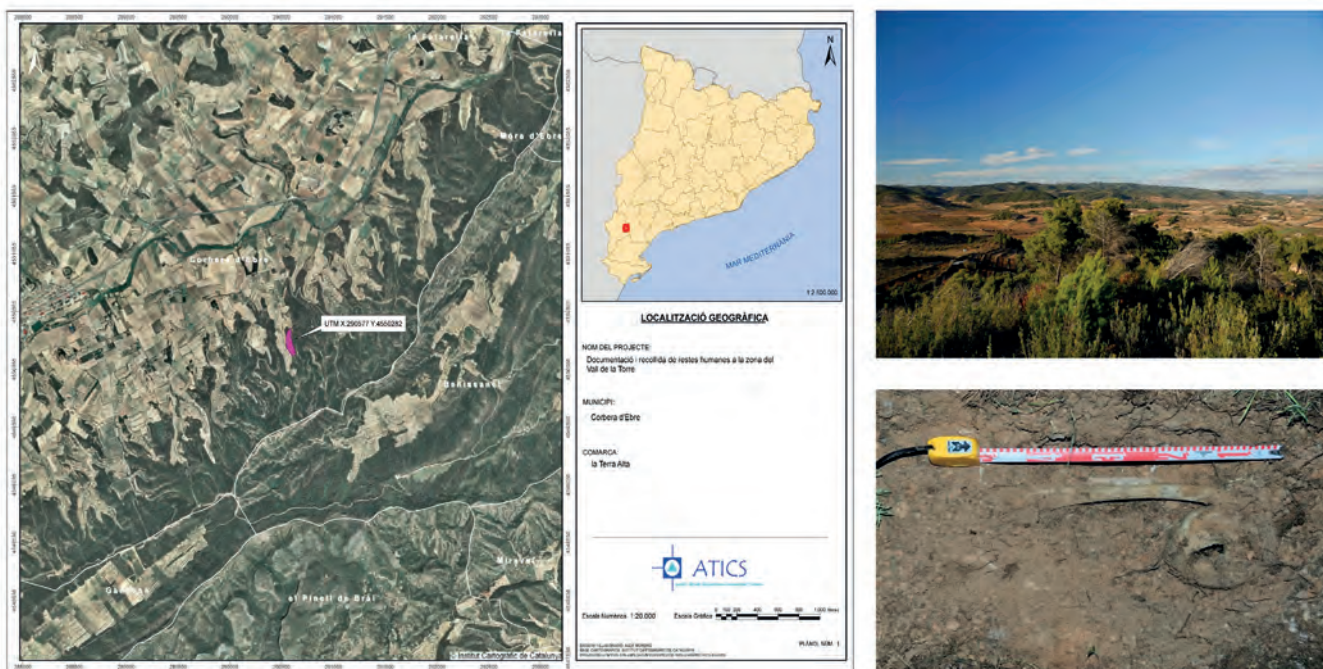


Figura 8. Indret de la intervenció arqueològica a la zona del vall de la Torre i fotografies del paisatge i una de les troballes de restes òssies humanes. (Font: elaboració pròpia. ATICS SL)

determinada, dos d'ells de sexe masculí. Si es té en compte la dispersió de les restes i es mantenen les agrupacions òssies de manera independent, parlem d'un nombre mínim d'individus, uns 5. No hi ha elements de diagnòstic per a poder determinar el sexe de la resta d'individus. Un dels individus presenta una lesió cranial molt propera al punt lambda, compatible amb un orifici d'una entrada de projectil d'arma de foc; una lesió d'aquestes característiques i a aquest nivell és la possible causa de mort de l'individu, aspecte que confirma el context bèl·lic de les restes antropològiques estudiades.

Estructura bèl·lica

Aquesta secció englobaria les restes humanes localitzades en una estructura bèl·lica de la batalla de l'Ebre, com seria la intervenció arqueològica realitzada al coll del Coso a Corbera d'Ebre (ATICS SL 2010b) (figura 9). La zona va ser un escenari clau dins del conflicte bèl·lic durant les anomenades cinquena i sisena contraofensives de l'exèrcit franquista contra les forces republicanes.

La cinquena contraofensiva de les divisions 4 i 13 es produí a la zona del coll del Coso entre els dies 20 i 28 de setembre de 1938 sota el comandament

del general franquista García Valiño. Aquesta acció es va efectuar amb una gran intensitat durant diversos dies contra les divisions republicanes 35 i 45. Després de vuit dies intensos de combat van passar a la defensiva però no van aconseguir avançar més d'un quilòmetre. La sisena contraofensiva mobilitzaria les divisions 13, 82 i 4 de Navarra, primer sobre la carretera d'Alcolea i serra de la Vall, i després cap a la Venda de Camposines i coll del Coso entre els dies 1 i 12 d'octubre. Durant els dotze dies de lluita que es van succeir sense interrupció l'exèrcit franquista va poder aconseguir penetrar entre tres i quatre quilòmetres en direcció a Mora, amb el propòsit d'obrir una bretxa en l'exèrcit republicà dels cossos V i XV.

Aquesta simplificació del context de la batalla de l'Ebre en l'indret que estudiem, ens relaciona les víctimes escampades en un moment puntual de la guerra (figura 10). Pel que fa a les restes òssies podem dir com a conclusions generals que en total es va comptabilitzar un nombre mínim de quatre individus, dos a la zona del bosc cremat i dos a la zona de les trinxeres. La dispersió de les restes, en tots dos casos, permet entendre cada agrupació òssia de manera aïllada, així el mínim d'individus s'eleva a catorze, vuit a la zona del bosc cremat i sis a la zona de trinxeres. El nombre



Figura 9. Sector del coll de Coso que va ser prospectat arqueològicament. (Fotografia: Jordi Ramos. ATICS SL)



Figura 10. Ubicació de les localitzacions amb restes òssies humanes i fotografies de l'àrea del coll del Coso. (Font: elaboració pròpia. ATICS SL)

probable d'individus cal entendre'l dins l'interval ampli que va dels quatre als catorze individus. No hi ha suficients dades per a poder determinar amb certesa el nombre probable d'individus que van morir a la zona. L'estudi de les restes d'esquelet indica que entre els individus hi havia almenys un individu adult jove i tres d'adults indeterminats, probablement masculins.

Un altre exemple d'aquest apartat de restes òssies relacionat amb una estructura bèl·lica el trobem a l'exhumació de Raïmat, al municipi de la Fatarella (González 2011). Justament va ser al voltant de la cota 562, on es realitzà un treball previ documental sobre l'enfrontament dels dies 14 i 15 de novembre de 1938 (Rams i Pérez 2010). Es documentaren les restes d'un soldat republicà dins d'una trinxera, tal com els mitjans de comunicació es van fer ressò, que es van vincular a un brigadista estatunidenc batejat com a Charlie (Alfaro 2011; Antón 2011). L'individu va aparèixer en posició decúbit dorsal, enterrat amb sediment fi aportat segurament després de la batalla, per això es va documentar in situ.

Una altra casuística especial quant a l'excavació en extensió va ser la localització i troballa de restes humanes i fosses relacionades amb la contesa bèl·lica. D'acord amb l'article 261.1h del Decret d'estructura 243/2007 de 6 de novembre, del Departament d'Interior, Relacions Institucionals i Participació, corresponen a la Direcció General de la Memòria Democràtica les funcions de coordinar i gestionar les actuacions que es duguin a terme en matèria de fosses comunes de la Guerra Civil de 1936-1939 (Cuéllar 2017).

Per tant, en el moment en què es localitzaven restes humanes s'activava el protocol d'actuacions de recollida de restes en superfície de la Direcció General de la Memòria Democràtica i es treballava amb un equip interdisciplinari d'arqueòlegs i antropòlegs forenses.

D'altra banda, en els treballs arqueològics efectuats al parc eòlic de Corbera d'Ebre també es documentaren soldats dins de les estructures militars (Griño *et al.* 2011). Precisament, van ser els que els arqueòlegs van anomenar EGC 14 (elements de la guerra civil), localitzats en un refugi de planta rectangular on es van exhumar les restes de dos individus (figura 11). El primer individu documentat dins de l'estructura esmentada estava en connexió anatòmica i conservava gairebé la totalitat dels ossos de l'esquelet. La seva posició era decúbit supí i el cos estava lleugerament torçat, recolzat contra les parets d'un angle del refugi (figura 13). Una posició forçada, que ens indica que va ser premeditadament posat després de la seva mort traumàtica. Presentava evidències d'impactes de metralla a la caixa toràcica i part abdominal, amb un fragment incrustat en una escàpula.

També es va deduir que l'individu conservava part o la totalitat de la vestimenta, ja que s'han exhumat fragments de teixit en contacte directe amb ossos juntament amb botons de pasta. Segons els arqueòlegs el fet de no conservar part del tren superior i que molts ossos del tronc i les extremitats superiors aparegueren dispersats aleatòriament a cotes superiors, ens pot indicar algun tipus de mort traumàtica. S'ha de fer esment de la gran quantitat de fragments de metralla en l'interior del refugi. Encara que també hi ha la possibilitat que l'individu tingués una mort traumàtica a prop del refugi i hi fos dipositat després de manera forçada i la dispersió dels ossos fos causada per algun tipus de bioturbació (figura 12).

Pel que fa al segon individu, inicialment les restes òssies durant l'excavació arqueològica aparegueren sense cap mena de connexió anatòmica. Posteriorment, a cotes més baixes, van aparèixer les restes en connexió anatòmica de l'individu compostes per part

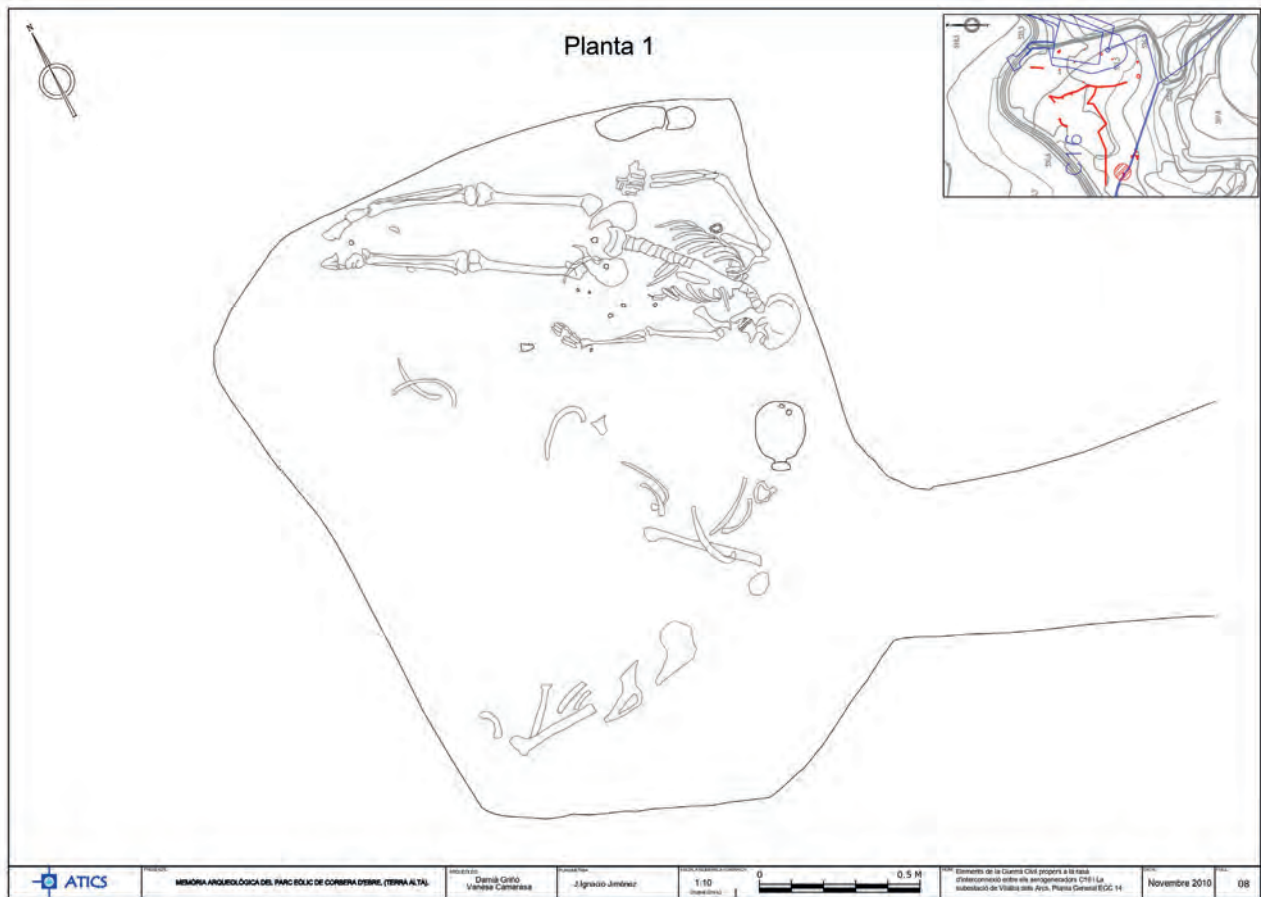


Figura 11. Planta 1 del refugi vinculat a una xarxa de trinxeres entre Corbera d'Ebre i la Fatarella amb l'enterrament de dos soldats republicans. (Font: elaboració pròpia. ATICS SL)

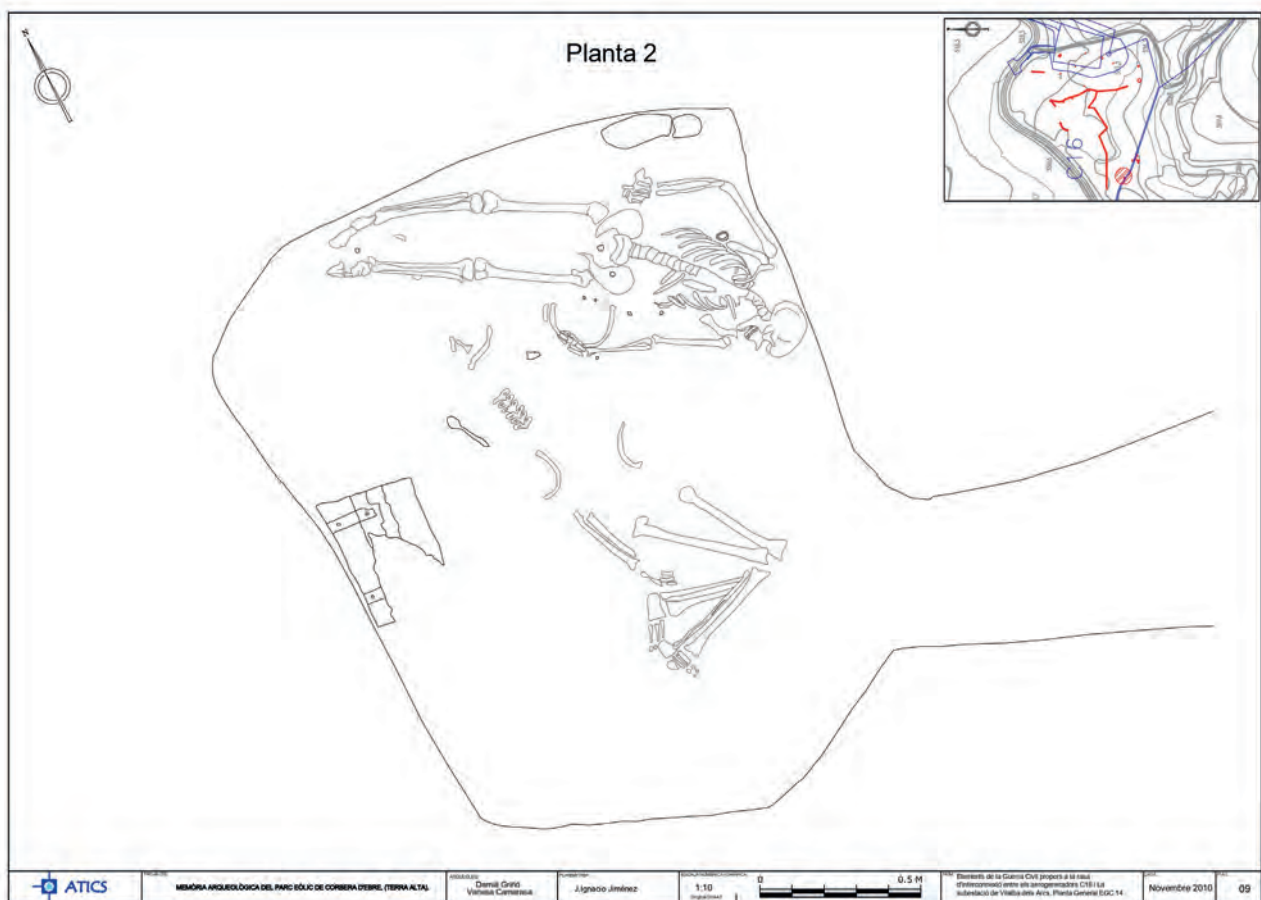


Figura 12. Planta 2 del refugi vinculat a una xarxa de trinxeres entre Corbera d'Ebre i la Fatarella amb l'enterrament de dos soldats republicans. (Font: elaboració pròpia. ATICS SL)



Figura 13. Soldat republicà localitzat durant l'excavació arqueològica del parc èdic de Corbera. (Fotografia: Damià Griñó (ATICS SL))

d'una pelvis i dues extremitats inferiors senceres dreta i esquerra, juntament amb part d'un braç esquerre: un cúbit, un radi i diversos ossos de la mà.

Els dos individus exhumats en aquest refugi de la trinxera creiem que eren soldats de gènere masculí (homes) amb una edat estimada d'entre 17 i 35 anys. Probablement, els individus van morir en combat a prop del refugi i posteriorment a la seva mort foren dipositats a l'interior del refugi de manera precipitada després de prendre'ls armes i objectes de valor que poguessin dur en el moment de la mort.

A més, dins del control arqueològic del parc èdic es va excavar una fossa, localitzada en el tall de la rasa d'interconnexió, que estava parcialment destruïda a causa d'una esllavissada. Dintre d'aquesta unitat estratigràfica negativa aparegueren restes òssies humanes sense connexió anatòmica pertanyents a dos individus diferents, acompanyats de restes materials com beines de bala Màuser i restes d'una ampolla de vidre.

Com ja hem fet esment, l'estructura bèl·lica dins de la tipologia proposada devia ser bastant present dins de la batalla de l'Ebre. Tenim un altre cas que seria l'actuació realitzada a la zona de la serra de Vallfogones a Corbera d'Ebre (ATICS SL 2011) (figura 14). L'indret forma part del sistema defensiu que l'exèrcit de la República va construir per tal d'impedir l'avanç de l'exèrcit franquista cap a Camposines.

Les restes òssies documentades es van localitzar en dues zones diferents. La primera es va trobar en un turó de 439 m s. n. m., a l'oest del coll del Mas de l'Anís. És una àrea boscosa en la qual s'han localitzat quatre indrets amb restes òssies humanes i un altre amb restes faunístiques. Per poder contextualitzar la troballa dins la batalla de l'Ebre es va procedir a prospectar un espai més ampli al turó, cosa que va permetre documentar un sistema de trinxeres força extens. La segona zona se situava a l'oest de la primera, en una àrea de terrasses d'ametllers i vinyes situada a l'est del camí de la bassa de la Pastora. S'hi van documentar quatre punts amb restes òssies humanes als bancals agrícoles o als peus dels murs de feixa del terreny. En aquesta zona es visualitzen restes de material bèl·lic, però no s'han documentat trinxeres ni estructures defensives.

Les restes d'una de les localitzacions corresponen a un nombre mínim de cinc, mentre que l'altra zona n'aporta un de dos individus (figura 15). La major part de les restes humanes presenten les habituals característiques d'haver estat exposades a la intempèrie durant molt de temps. La dispersió dels elements esquelètics de les dues zones podria justificar l'estudi de cada agrupació òssia de manera aïllada, d'aquesta manera el nombre mínim d'individus total seria de tretze, nou procedents de la zona 1 i quatre de la

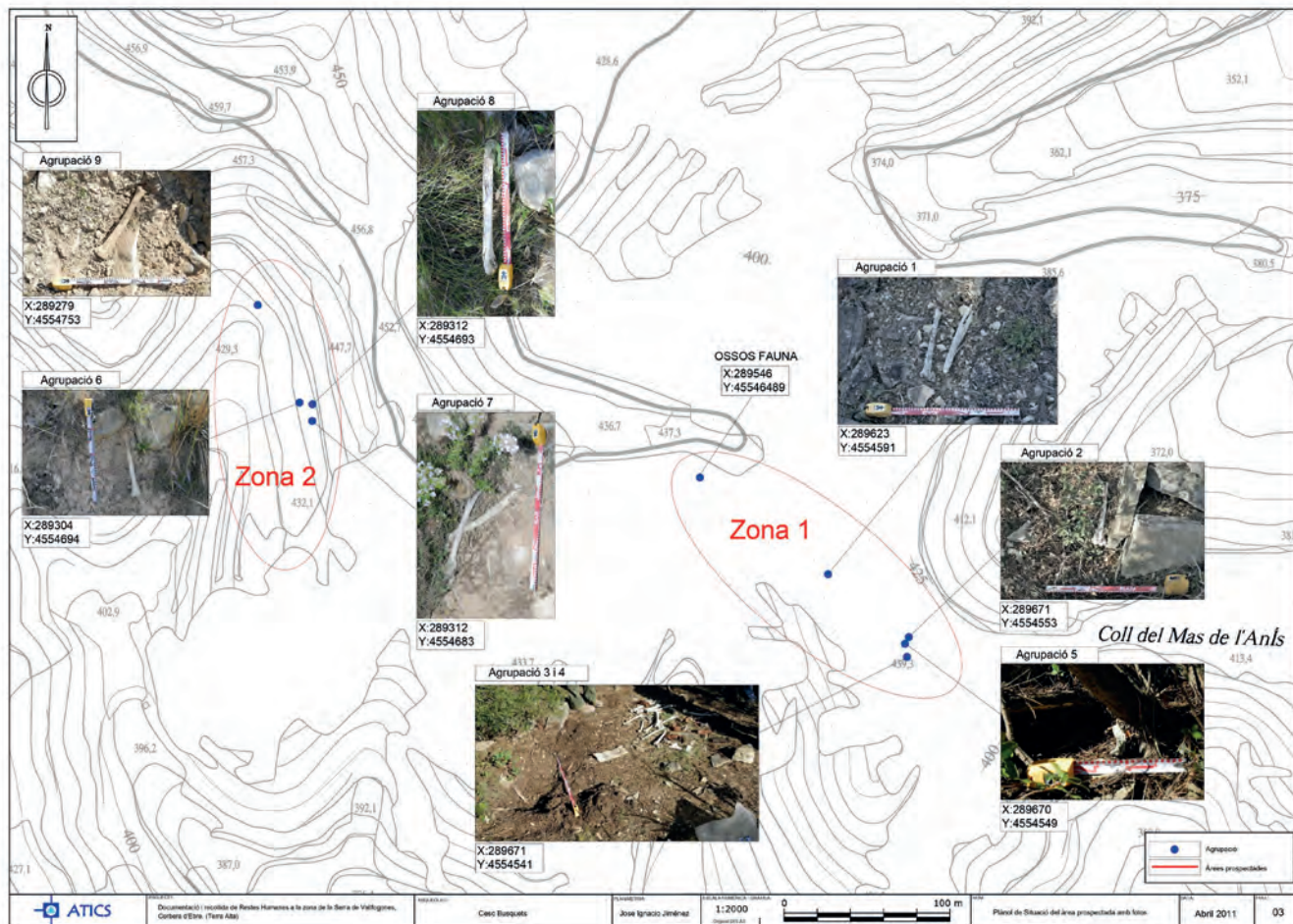


Figura 14. Ubicació de les localitzacions amb restes òssies humanes i fotografies de l'àrea de la Serra de Vallfogones a Corbera d'Ebre. (Font: Elaboració pròpia. ATICS SL)



Figura 15. Detall de les restes humanes escampades a la serra de Vallfogones. (Fotografia: Cesc Busquets (ATICS SL))

zona 2. No hi ha suficients dades per a poder determinar amb certesa el nombre probable d'individus que van morir a les zones d'arreplega de la serra de Vallfogones.

Estructures funeràries

Dins d'aquest últim apartat englobem els individus que estarien relacionats amb una estructura funerària. Que podrien haver estat enterrats *ex profeso*, és a dir, intencionadament, durant la batalla de l'Ebre o a posteriori. També podria donar-se el cas de l'aprofitament d'alguna estructura ja existent per poder enterrar els cossos o restes humanes.

Un cas d'una estructura funerària *ex profeso* de la guerra civil en posició primària seria la fossa comuna d'en Mas d'en Grau al municipi de Gandesa, documentada entre els anys 2009-2010 (Generalitat de Catalunya 2010). Els tècnics de Cat Patrimoni hi van documentar un total de deu soldats republicans. Un altre exemple seria la fossa comuna de Bot. Dins del cementiri municipal davant dels enterraments civils hi hagué enterraments de militars; a més, el 1938 l'exèrcit va adquirir una finca a tocar del cementiri, destinada als militars espanyols caiguts a la batalla de l'Ebre. La dictadura va mantenir i protegir els cementiris dels soldats de l'exèrcit rebel, que inicialment havien de ser provisionals, fins a l'any 1958,

quan van començar a traslladar-los al Valle de los Caídos (Solé 2015: 270).

Un altre exemple d'una estructura funerària *ex profeso*, però en aquest cas a posteriori i en posició primària, seria la localitzada a lo Molló (ATICS SL 2010e) a la Pobla de Massalua (figura 16). Les restes òssies es van documentar al costat d'un marge de pedra seca que forma part d'unes terrasses llaurades amb plantació d'oliveres. L'espai es localitzava a la zona coneguda amb el topònim de lo Molló del Carreter, a 2,1 km al nord-est del nucli de la Pobla de Massalua. A partir de les informacions orals d'una persona a qui les hi havia transferit el seu oncle, es va trobar a COMEBE l'indret exacte on s'ubicaven aquestes restes, les d'un soldat. I deixava oberta la possibilitat que hi hagués més restes humanes.

Els treballs arqueològics realitzats a lo Molló van consistir en l'excavació d'una fossa. Un cop enretirada la capa de vegetal s'exhumà un individu dipositat en una estructura excavada al subsol. Però no es va poder documentar al seu entorn cap més tipus d'evidència que mostrés l'existència de més fosses. Mentre s'enretirava el sòl vegetal es van documentar una falange i un metatarsià que no pertanyien a l'esquelet inhumat. Això mostra que en aquesta terrassa cap la possibilitat de localitzar-hi més restes humanes de les quals no es coneix la ubicació.

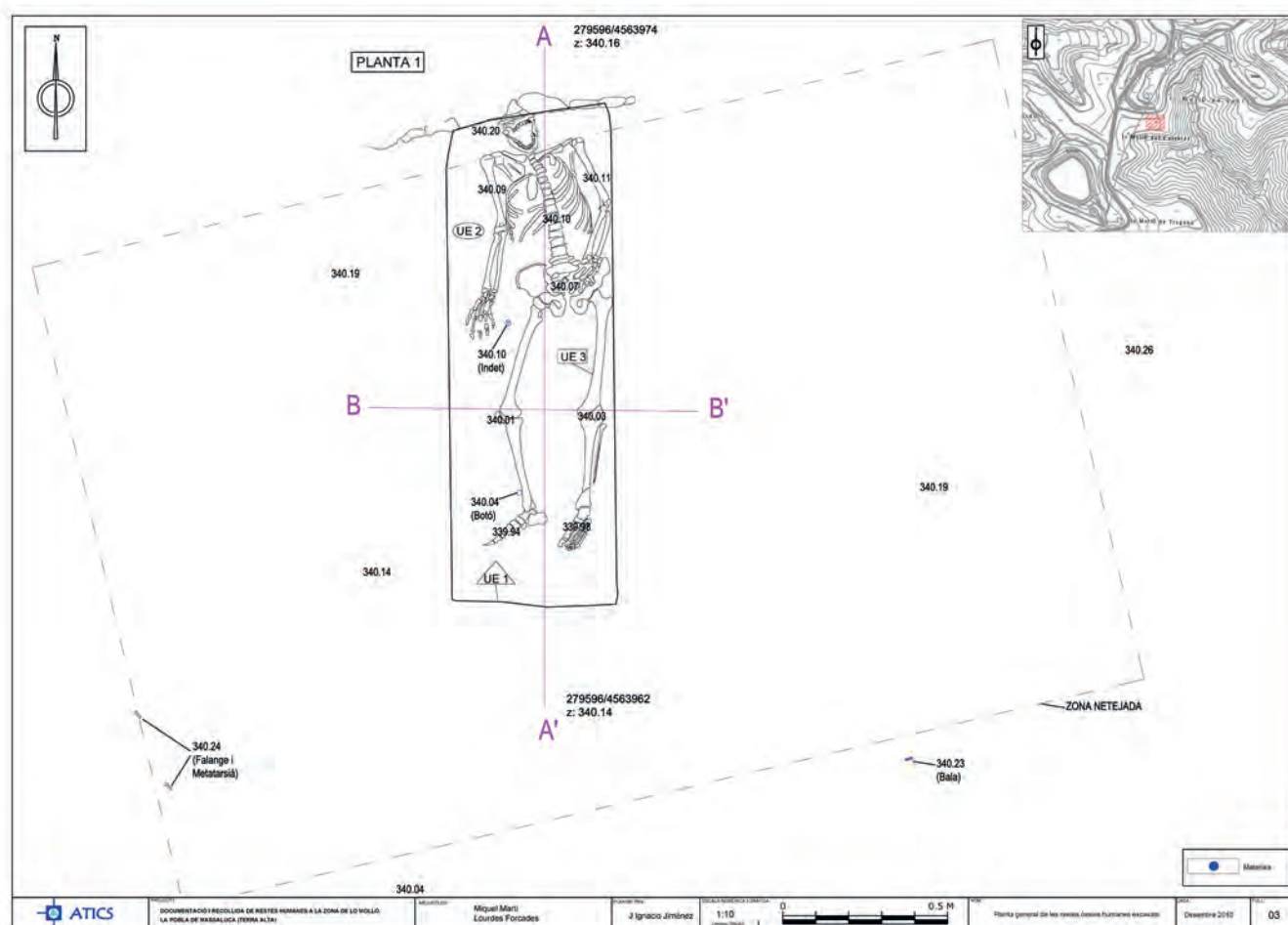


Figura 16. Planta de la fossa amb l'individu exhumat a Lo Molló. (Font: Elaboració pròpia. ATICS SL).

Durant l'excavació es va comprovar que l'únic individu inhumat estava en connexió anatòmica (figura 17). Les restes estaven dipositades en decúbit supí, amb l'esquena plana a terra, orientades N-S, amb el crani al N, just sota el mur de pedra seca construït per l'oncle de la persona que va facilitar les informacions. Les dades antropomètriques cranials i postcranials, així com les característiques morfològiques de l'esquelet complet que s'ha analitzat, corresponen a un individu masculí, de 21 ±1 anys, en el qual s'han observat lesions òssies de caràcter *ante mortem* a la caixa toràcica i zona axial, compatibles amb possibles lesions provocades per un procés infecció avançat.

El següent cas que relatem correspon a una fossa realitzada en estat primari *ex profeso* en temps de la guerra, que a posteriori va ser afectada i trobem en posició secundària. Ens referim a l'excavació arqueològica del Pou del Baró de Gandesa (ATICS SL 2010c). L'equip que n'ha efectuat la documentació es va trobar amb la dificultat afegida que aquestes restes havien estat excavades i remogudes per furtius de la zona, fet que va malmetre el registre. Les restes localitzades al Pou del Baró es trobaren en una zona coneguda amb el topònim de pla de la Senyoria, a 1,2 km a l'est del nucli de Gandesa, 500 m al nord del coll de les Forques i 800 m a l'oest del coll dels Gironesos. En aquest indret es varen desenvolupar accions de la batalla de l'Ebre els dies 25 i 26 de juliol de 1938, quan, un cop travessat l'Ebre, la Divisió

11 va ocupar els afores de Gandesa. També es van localitzar en aquest indret cossos de la Divisió 27. La Divisió 11 republicana, totalment esgotada i desfeta, es va retirar la nit del dia 13 al 14 d'agost i va ser rellevada per la Divisió Internacional 35.

En aquesta zona del Pou del Baró, en un indret indeterminat de la rodalia, la Divisió Internacional 35 va establir-hi un petit hospital de campanya, on els soldats anaven a proveir-se d'aigua, tal com explica en les seves memòries Joan Guari i Serres, de Pinell de Brai (Guari 2016: 16):

A uns quants soldats de la meua companyia els va tocar el torn de buscar aigua.

Al fer voltar la sínia, o sigui que la pujava, aquesta es va quedar travada sense tirar amunt.

Vàrem mirar a baix per observar el que succeïa, i quina no va ser la meua sorpresa al veure que el que no deixava pujar la sínia era un soldat mort que hi havia al fons del pou.

Com es va poder es va treure i aquí no ha passat res, acte seguit a omplir les cantimplores i a beure aigua del pou del Baró.

El 3 de setembre les forces republicanes que estaven en línia eren: la Divisió 27, anomenada "la Bruixa", la Divisió 16, i la Brigada de Carrabiners 135. Sobre aquestes forces caigué la incessant allau de foc dels dos cossos de l'exèrcit franquista i pràcticament quedaren exterminades. La Divisió 27 i la



Figura 17. Fotografia de l'individu exhumat a lo Molló. (Fotografia: Cesc Busquets (ATICS SL))

Brigada de Carrabiners 135 desaparegueren del front i la Divisió 16 restà tan afeblida que va ser enviada al front passiu de Seròs per a reorganitzar-se. El primer dia de l'ofensiva, la Divisió 1 de Navarra ocupà el turó dels Gironesos, 800 m a l'est de la zona del Pou del Baró.

Els combats, doncs, en aquesta zona dels afores de Gandesa, entre els Gironesos i el Turó de les Forques, varen ser molt intensos fins que les tropes republicanes es van retirar després de l'ofensiva de les tropes nacionals. La intervenció arqueològica va permetre identificar les restes d'un mínim de quatre individus, totalment desarticulades, malgrat que havien estat excavades i extretes per furtius que varen malmetre el registre. Posteriorment, les van tornar a abocar un altre cop dins el forat que ells mateixos havien fet. Les restes apareixen al SE de la fossa fora del context funerari original. Juntament amb les restes òssies humanes es van documentar les restes de materials mobles: rebllons i corretges de cuir, munició (bales de Mosin-Nagant), l'anellatge d'una granada de mà, restes de dues cartutxeres de cuir, restes de roba i restes de metralla. Tots aquests materials, igual que les restes òssies, presenten marques dels cops de piqueta que els furtius van utilitzar per fer el rebaix del terreny.

Encara que a partir de l'excavació arqueològica no es va poder documentar cap tipus de connexió anatòmica, sí que s'ha pogut determinar la ubicació de dos fèmurs seccionats a nivell de l'epífisi distal i parts d'un peu. Aquestes restes es documentaven en una cota superior al forat excavat pels furtius, ja que aquests, en el seu afany per aconseguir restes metàl·liques van aprofundir fins a arribar a la zona on es localitzaven les restes del projectil, 17 cm per sota de les restes òssies. És possible que per a les restes inhumades en el Pou del Baró s'aprofités un clot deixat per l'impacte d'un projectil, i contemplem

la possibilitat que una de les víctimes sofrís un impacte de metralla a la zona de l'abdomen i que fos enterrada en el mateix clot que havia provocat el projectil que li impactà (figura 18). El fet d'inhumar les restes humanes en clots provocats per impactes de projectils no és estrany si tenim en compte les necessitats en aquells moments, i més si coneixem les quantitats de projectils que van caure en aquesta zona, que segons va calcular la Divisió 43 republicana caigué una bomba per cada cinc metres de terreny.

El conjunt de les restes antropològiques corresponen a un nombre mínim de quatre individus, un adult i tres adults joves, de sexe probable masculí. En aquest sentit, l'excavació ha permès conèixer el nombre mínim d'individus al qual corresponien el total de les restes inhumades. La posició i les característiques que mantenen els elements esquelètics *in situ* (amuntegament, desarticulació, buits i característiques del sediment) eren compatibles amb un abocament modern d'aquestes restes. La presència, però, d'algunes parts esquelètiques que mantenen l'articulació anatòmica, i properes a l'ossada principal, indica el caràcter primari de les inhumacions en aquest mateix espai. La posició final de les restes exhumades pot explicar-se per remocions modernes que hagin pogut afectar la distribució i l'ordre original de les restes humanes inhumades. Les restes presenten diverses alteracions compatibles amb lesions de projectil d'arma de foc i afecten almenys dos dels individus estudiats.

El que queda palès, un cop més, amb aquesta actuació duta a terme pel Memorial Democràtic és la feina que queda per fer de conscienciació ciutadana per poder donar a aquestes restes humanes la dignificació i el tractament que es mereixen, ja que és molt difícil evitar l'actuació dels furtius que amb detectors de metalls cerquen troballes de la guerra del 1936. Així doncs, s'hauria d'intentar comunicar el missatge a la població que davant d'unes restes

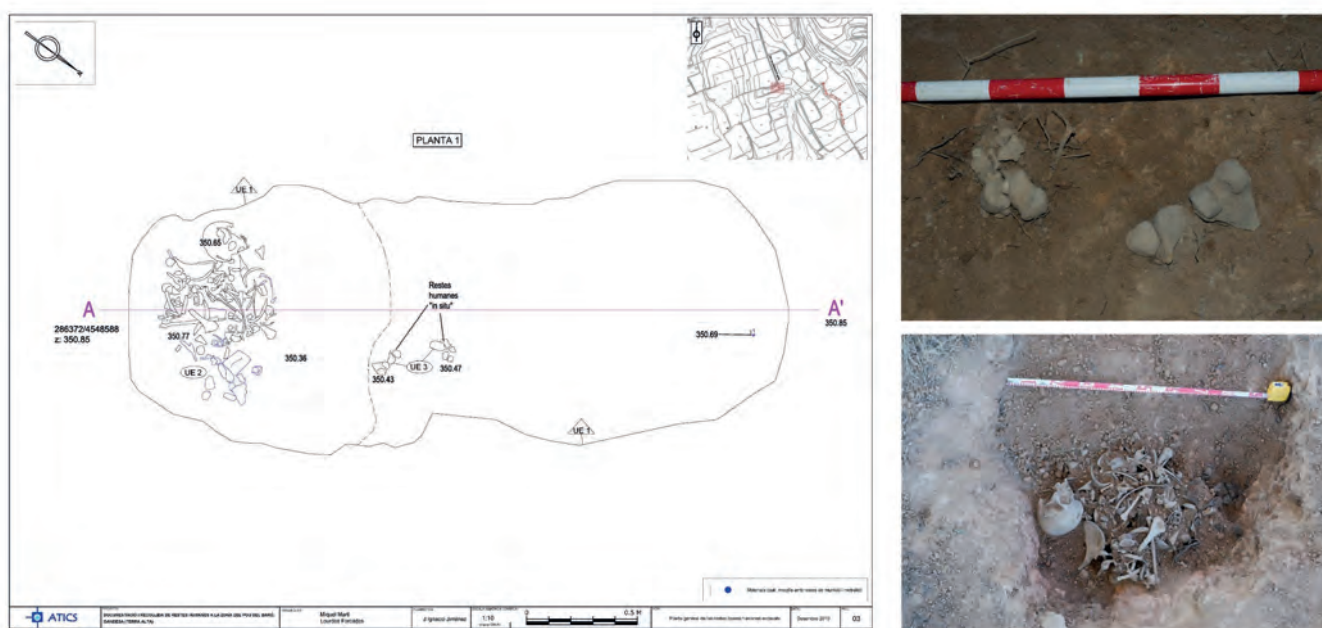


Figura 18. Planta de les restes humanes trobades a la fossa del Pou del Baró (Gandesa) que va ser espoliada. (Font: Elaboració pròpia. ATICS SL)

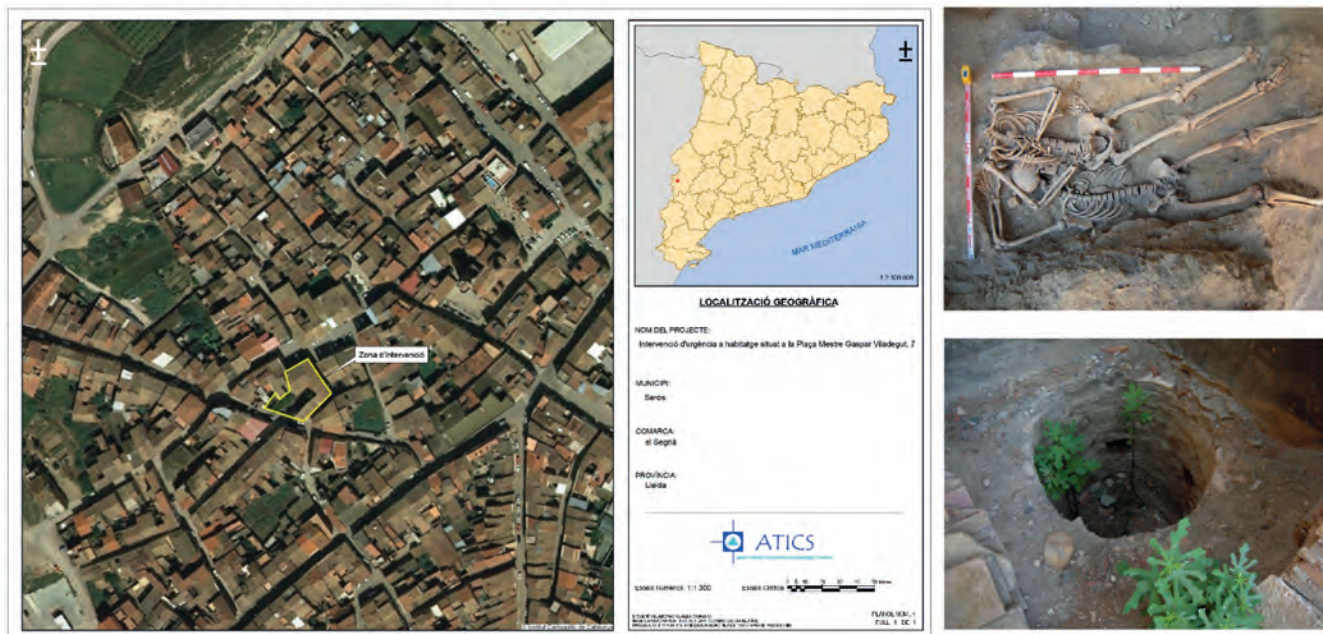


Figura 19. Situació de la intervenció arqueològica a la fossa amb dos individus la Casa Brou de Seròs. (Font: Elaboració pròpia. ATICS SL)

humanes, qualsevol que siguin, mereixen ser tractades amb un mínim de consideració i no destruir-les per poder recuperar el màxim d'informació que actualment se'n pot obtenir. Cal dir que són moltes les famílies que esperen recuperar els ossos dels seus familiars i que estem davant d'un registre arqueològic d'importància cabdal per a un procés de reparació.

Finalment, exposarem una intervenció arqueològica d'urgència realitzada a Seròs (Segrià), no massa lluny dels espais de la batalla de l'Ebre i dins del context del front del Segre. Concretament a la Casa Brou (Ramos 2017) ubicada a la plaça Viladegut del municipi esmentat (figura 19). Es va excavar una estructura funerària *ex profeso* de la guerra del 1936 i en posició primària. Aquesta actuació va permetre recuperar dos individus masculins; les dades van mostrar les característiques de l'estructura funerària dins del nucli urbà. La documentació escrita als diferents arxius militars sobre les actuacions era ben explícita quant a la disposició de forces dels dos bàndols. La mancança rau en el nucli urbà, on es desconeix els diferents usos dels edificis existents.

A partir de la informació aportada per l'actual propietari de Ca Brou o Casa Brou, es va poder esbrinar que durant la guerra, quan els republicans controlaven el poble, la casa va passar per diferents fases. Durant la crema de l'església a mitjan juliol de 1936, els republicans van crear un mur de contenció a l'actual finca, per donar accés pel carrer de l'Àngel número 7 aprofitant part de l'enreixat de la capella de l'Àngel. Encara es pot visualitzar que per accedir des d'aquest indret calia pujar uns quatre esglaons per baixar de nou al jardí, justament on se situaven els dos individus masculins.

Durant la guerra, amb el control republicà del municipi de Seròs, la Casa Brou va albergar refugiats de la part nord de l'Estat espanyol, en aquest

punt concretament procedents de Sant Sebastià. Un cop les tropes franquistes van controlar el poble de Seròs, dins l'ofensiva de Catalunya, van crear un posicionament en el nucli urbà. Durant uns cinc mesos, molts vilatans de Seròs van conviure amb els militars franquistes. Justament, davant del carrer de l'Àngel, a tocar a la fossa comuna se situaven les tropes antitancs quan estaven sense actuació i descansant. Aquest vial —carrer de l'Àngel— era pas natural per anar al pont de Seròs. A més, la proximitat amb el Palau dels Montcada o dels Marquesos d'Aitona, a la plaça Mestre Viladegut, els franquistes van col·locar el polvorí, on també funcionà com a quarter.

En el cas concret de Casa Brou, a partir de les informacions orals de Gaspar Ibars, a la finca es va instal·lar un hospital militar. Se'n desconeix cap altra documentació. Les tasques arqueològiques van documentar una fossa formada per dos individus masculins adults joves vinculats a l'exèrcit. Ja que les restes òssies localitzades estaven associades a diferents restes de material bèl·lic, bales, restes de metralla i fragments de pintes de Måuser, i restes pertanyents a la vestimenta: restes de cuir i restes de corretges. També és probable que les restes d'aquests individus les devien enterrar aprofitant el clot deixat per un obús.

Es desconeix d'ambdós individus masculins a quin bàndol pertanyien, ja que no hi ha cap dada que ho verifiqui. El material bèl·lic, principalment les bales, el van utilitzar els dos bàndols i, a més, les tropes franquistes van confiscar molts arsenals de l'exèrcit republicà. A partir de l'estudi antropològic, efectuat per la Dra. Núria Armentano i Dominika Nociarová, l'individu 1 presentava signes de brucel·losi o febre de Malta, malaltia infecciosa que cursa amb febres altes i diarrees. Per la qual cosa, el patiment abans de la seva mort va ser important. Aquest individu

presenta una fractura amb pèrdua òssia al parietal dret similar al de l'impacte d'un projectil. Malgrat que podríem relacionar la malaltia amb l'hospital durant el domini franquista de la finca, les lesions òssies són *perimortem* compatibles amb l'impacte de projectil d'arma de foc. Sobre l'individu 2 es van trobar una bala al marge inferior de la sínfisi mandibular i restes de metall al nivell de la cintura pèlvica. Dels dos individus s'observaren lesions produïdes amb l'impacte de projectil d'arma de foc, en un dels individus la lesió és al crani i en l'altre a l'abdomen.

Amb la documentació arqueològica i antropològica no podem establir els individus a quin context pertanyien. A manera d'hipòtesi, possiblement i com a conseqüència del conflicte del pont de Seròs, podríem ser al bàndol franquista. Els bombardejos republicans efectuats al nucli de Seròs, un cop perdut el control d'aquest municipi i per l'intent de controlar el pont, van provocar un impacte a Casa Brou. Els individus se situen en un clot al jardí d'aquesta casa, que durant la batalla de Seròs va servir d'hospital del bàndol franquista. Cal comentar que la població va ser evacuada pels franquistes a Fraga i el terme municipal va ser controlat per militars de l'exèrcit franquista.

El registre de la fossa amb els dos individus masculins dins del context de la guerra de 1936, i possiblement dins del context de l'anomenada batalla de Seròs, pel control del pont, va treure a la llum un nou indret a tenir en compte per la possible aparició de més restes humanes, com pot ser la presència d'un pou en el mateix jardí, ja que hi ha informacions que indiquen la presència d'individus a l'interior. Parlaríem així d'una estructura funerària reaprofitada. Si bé al terme municipal de Seròs hi ha una gran presència de fosses comunes de la Guerra Civil de 1936-1939, no es tenia coneixement real de restes humanes dins les finques particulars. Dades que hem de contextualitzar sempre dintre del context del control franquista de la finca dins de la batalla pel control del pont de Seròs (22 al 25 de maig de 1938).

Conclusions

En aquest article s'ha realitzat una aproximació detallada a alguna de les més de vint-i-cinc intervencions arqueològiques relacionades amb fosses que s'han dut a terme en diferents espais de la batalla de l'Ebre. A partir de l'anàlisi d'aquests exemples concrets, hom ha intentat desgranar les diferents casuístiques en la recuperació de restes òssies humanes documentades en aquest paratge. L'objectiu era donar a conèixer quin ha estat el plantejament i les pautes que s'han executat en els diversos estudis

arqueològics i antropològics d'un camp de batalla, en aquest cas el front de l'Ebre, quant a similituds i diferències presentades en cada cas.

Com ja va apuntar la Dra. Queralt Solé (2007) sobre la diferenciació de les fosses de soldats a la batalla de l'Ebre des del punt de vista històric, presentem una nova tipologia des de l'àmbit arqueològic. La primera categoria consisteix a agrupar les restes humanes escampades dins dels espais de la batalla de l'Ebre però que no tenen estructures associades (1). Són les restes humanes que ens han arribat fora del seu context, per causa de diferents processos tafonòmics o de continuades accions humanes del territori.

Una altra categoria dins aquella tipologia engloba els ossos humans recuperats que tenen un context bèl·lic però no estan adscrits a una estructura bèl·lica ni funerària (2). Serien les restes que han estat recollides d'una manera exhaustiva pel territori, malgrat que es trobaven dispersades, moltes de les quals han estat estudiades a partir de prospeccions arqueològiques. A més, dins l'estudi plantejat, el tercer apartat agruparia les restes humanes vinculades a una estructura bèl·lica (3).

Finalment, la darrera categoria inclouria les fosses identificades com a estructures funeràries (4), algunes de les quals van ser construïdes *ex profeso* durant la guerra o a posteriori, i que han estat identificades en posició primària o secundària. A aquest apartat també correspondrien estructures funeràries que van aprofitar algunes estructures ja construïdes, com poden ser pous.

Com a conclusió final, cal comentar que la pretensió d'aquest article ha estat sistematitzar des de l'òptica arqueològica les actuacions arqueològiques efectuades en els espais de la batalla de l'Ebre perquè fos útil per a les futures intervencions dins d'aquest context geogràfic i històric.

Jordi Ramos Ruiz

Universitat de Barcelona / ATICS SL
ramoselprat@gmail.com

Cesc Busquets Costa

Àrea Arqueologia Dept. CC.
Antiguitat i Edat Mitjana UAB / ATICS SL
cesc@atics.org

Data de recepció: 30/03/2021

Data d'acceptació: 18/05/2021

Bibliografia

- ALFARO, M. (2011). Aparece intacto el cadáver de uno de los últimos brigadistas Internacionales. *La Vanguardia*, 20 d'octubre. També disponible a: <<https://www.lavanguardia.com/local/tarragona/20111020/54232431760/aparece-intacto-el-cadaver-de-uno-de-los-ultimos-brigadistas-internacionales.html>> [Consulta: 20 març 2021]
- ANTÓN, J. (2011). El último héroe de la batalla del Ebro. *El País*, 25 de setembre. També disponible a: <<https://studylib.es/doc/6283914/el-%C3%BAltimo-h%C3%A9roe-de-la-batalla-del-ebro>> [Consulta: 14 març 2021]
- ATICS SL (2010a). *Informe documentació i recollida de restes humanes a la zona del Barranc de les Vime-noses, Corbera d'Ebre (Terra Alta)*. Direcció General de Memòria Democràtica. Generalitat de Catalunya. Mataró.
- ATICS SL (2010b). *Informe documentació i recollida de restes humanes a la zona del Coll del Coso, Corbera d'Ebre (Terra Alta)*. Direcció General de Memòria Democràtica. Generalitat de Catalunya. Mataró.
- ATICS SL (2010c). *Memòria de l'excavació i documentació i recollida de restes humanes del Pou del Baró. Gandesa (Terra Alta)*. Direcció General de Memòria Democràtica. Generalitat de Catalunya. Mataró.
- ATICS SL (2010d). *Informe documentació i recollida de restes humanes a la zona de la Vall de la Torre, Corbera d'Ebre (Terra Alta)*. Direcció General de Memòria Democràtica. Generalitat de Catalunya. Mataró.
- ATICS SL (2010e). *Memòria de l'excavació i documentació de la fossa amb restes humanes de Lo Molló, la Pobla de Massaluca (Terra Alta)*. Direcció General de Memòria Democràtica. Generalitat de Catalunya. Mataró.
- ATICS SL (2011). *Informe documentació i recollida de restes humanes a la zona de la Serra de Vallfogones, Corbera d'Ebre (Terra Alta)*. Direcció General de Memòria Democràtica. Generalitat de Catalunya. Mataró.
- CAT PATRIMONI (2009). *Memòria científica de la prospecció arqueològica i antropològica a la Serra a ponent del Mas de la Pila (Corbera d'Ebre)*. Direcció General de Memòria Democràtica. Generalitat de Catalunya. Igualada.
- CUÉLLAR, J. (2017). Les polítiques de la Generalitat de Catalunya en matèria de desapareguts i fosses comunes. *Actes de la II Jornada d'Arqueologia i Patrimoni de la Guerra Civil al front de l'Ebre*. Generalitat de Catalunya, COMEBE: 19-26. Tortosa.
- DEPARTAMENT DE JUSTÍCIA. GENERALITAT DE CATALUNYA (2020). *Pla de fosses 2017-2019*. També disponible a: <<http://justicia.gencat.cat/ca/ambits/memoria/Fosses/Plans-de-fosses/fosses2017/>> [Consulta: 3 febrer 2021]
- ENGEL MASOLIVER, C. (1999). *Historia de Las Brigadas Mixtas del Ejército Popular de la República*. Madrid. Almena Ediciones.
- ETXEBERRIA, F. (2005). La Guerra Civil en la memòria o la memòria recuperada de l'oblit. *L'Avenç*, 299: 31-33.
- ETXEBERRIA, F. (coord.) (2020). *Memoria Democrática. Fosas y exhumaciones. Las exhumaciones de la Guerra Civil y la dictadura franquista 2000-2019. Estado actual y recomendaciones de futuro*. Catálogo de publicaciones de la Administración General del Estado. També disponible a: <https://www.mpr.gob.es/servicios/publicaciones/Documents/Exhumaciones_Guerra_Civil_accesible_BAJA.pdf> [Consulta: 24 febrer 2021].
- GARCÍA CASAS, D. (2010). Arqueologies de la Guerra Civil. *Ebre* 38, 4: 267-283.
- GENERALITAT DE CATALUNYA (2010). *Gandesa. Mas d'en Grau*. <http://fossesirepressio.gencat.cat/ca/mas_grau_gandesa> [Consulta: 6 febrer 2021]
- GONZÁLEZ RUIBAL, A. (2008). Arqueología de la Guerra Civil Española. *Complutum*, 19 (2): 11-20.
- GONZÁLEZ RUIBAL, A. (2011). *El último día de la Batalla del Ebro. Informe de las excavaciones arqueológicas en los restos de la Guerra Civil de Raïmats, La Fatarella (Tarragona)*. CSIC-INCIPIT.
- GONZÁLEZ RUIBAL, A. (2016). *Volver a las trincheras: una arqueología de la Guerra Civil Española*. Alianza. Madrid.
- GRINÓ, D.; CAMARASA, V.; BUSQUETS, F.; RAMOS, J.; FORCADES, L. (2011). *Memòria arqueològica del projecte constructiu del Parc Eòlic Bon Vent Corbera (Corbera d'Ebre, Terra Alta)*. Servei d'Arqueologia i Paleontologia. Departament de Cultura de la Generalitat de Catalunya.
- GUARI SERRES, J. (2006). *Memòries d'en Joan Guari i Serres*. També disponible a: <<https://docplayer.es/82869544-Memories-d-en-joan-joan-guari-i-serres.html>> [Consulta: 12 febrer 2021]
- MALGOSA, A. et al. (2010). La antropología forense al Servicio de la justicia y la historia: las fosas de la Guerra Civil. *Cuadernos de Medicina Forense*, 16 (1-2): 1-16.
- RAMOS RUIZ, J. (2011). *Memòria arqueològica de la intervenció a la Casa Brou - Plaça Viladegut, 7 (Seròs, Segrià)*. Servei d'Arqueologia i Paleontologia. Departament de Cultura de la Generalitat de Catalunya.
- RAMOS RUIZ, J.; BUSQUETS COSTA, F. (2017). Intervencions arqueològiques a les fosses del front de

- l'Ebre. Similituds i diferències. *Actes de la II Jornada d'Arqueologia i Patrimoni de la Guerra Civil al front de l'Ebre*. Generalitat de Catalunya, COMEBE: 61-78.
- RAMS FOLCH, P.; PÉREZ SUÑÉ, J. M. (2010). *Estudi documental d'una part de la línia fortificada republicana a la serra de la Fatarella*. Departament de Cultura i Mitjans de Comunicació de la Generalitat de Catalunya. Batea.
- SÁNCHEZ, J.; CLUA, P. (2005). *La Batalla de l'Ebre: Un riu de sang*. Espais de la Batalla de l'Ebre. Gandesa.
- SERRULLA RECH, F. (2018). *Antropología forense de la Guerra Civil Española*. Granada. Universidad de Granada.
- SOLÉ BARJAU, Q. (2007). Rastres de mort. Les fosses comunes de la Guerra Civil. *Afers: Full de Recerca i Pensament*, 56: 61-73.
- SOLÉ BARJAU, Q. (2008). *Els morts clandestins. Les fosses comunes de la Guerra Civil a Catalunya (1936-1939)*. Catarroja-Barcelona. Afers.
- SOLÉ BARJAU, Q. (2015). *El Valle de los Caídos: la fosa comuna més gran de la Guerra Civil*, vol. 3. *La llavor de la llibertat. La Segona República a Catalunya*. Ara Llibres. Barcelona.
- SOLÉ BARJAU, Q. (2019). Pervivencia de las fosas comunes de la Guerra Civil española en el siglo XXI. Evidencia Cultural, particularidad académica. *Historia Contemporánea*, 60: 439-475.

