



Darreres aportacions arqueològiques al coneixement de la ciutat de Lleida en època medieval

Les continues intervencions realitzades al patrimoni arqueològic de la ciutat de Lleida, estan aportant continuament noves dades sobre el seu desenvolupament històric. Una part molt important d'aquests nous coneixements són els que es refereixen a l'etapa medieval cristiana, rica en troballes i de la que aquí en farem un primer apropament, a partir de les aportacions obtingudes en l'investigació duta a terme en els darrers anys.

Paraules clau: edat mitjana, urbanisme, arquitectura, arqueologia, Lleida, canvi, evolució.

Après les travaux archéologiques réalisées à Lleida, on a trouvé des nouvelles données pour la connaissance de l'évolution de la cité depuis l'époque romaine. Le moment médiévale est un des périodes que on trouve dans beaucoup des interventions archéologiques réalisées. C'est pour ça que nous voulons faire aujourd'hui une première approximation générale à l'histoire de la cité médiévale, à travers de l'étude de l'urbanisme, l'architecture religieuse et ses murailles.

Mots-clés: Moyen age, urbanisme, architecture, archéologie, Lleida, change, évolution.

Introducció

El present article té com a sentit fonamental fer un recull de les noves aportacions al coneixement de la Lleida medieval, a partir de les intervencions arqueològiques realitzades.

Com en qualsevol altre aspecte, l'estudi arqueològic de la nostra ciutat ha transcorregut per diferents etapes. Després de la consecució d'un estat democràtic, les primeres intervencions s'efectuaren des de l'Estudi General de Lleida (La Paeria), la Dirección General del Patrimonio Cultural (plaça de Sant Joan) i l'Institut d'Estudis Ilerdencs (pont del riu Segre).

Posteriorment, amb l'obtenció de l'estatut d'Autonomia i amb ell les competències de Cultura, la Generalitat de Catalunya va crear un servei d'Arqueologia que gestionà les cada vegada més freqüents intervencions. D'aquest moment en destacarem les excavacions a l'església de Sant Martí, L'Antic Portal de Magdalena, el pati d'en Miqueló i Francesc Macià 38-40.

Finalment, l'any 1992 es crea la Secció d'Arqueologia dins de l'Ajuntament de Lleida. En aquest moment s'inicia la formació d'un equip d'investigació de la ciutat que treballa amb la idea de jaciment únic del que s'obtidran unes seqüències culturals i cronològiques amb les quals es podrà completar la història i l'evolució de la nostra ciutat. Els resultats que aquí presentem són, en bona part, fruit d'aquesta investigació.

La ciutat, després d'una etapa andalusina en què s'iniciarà l'autèntic urbanisme postromà, entra en una altra continuïtat formal, que ocupa la segona meitat del segle XII. Hi ha diferents aspectes a considerar dins del que era la vida medieval cristiana a la nostra ciutat. Un dels exemples que més sovint ens trobem en excavació és l'arquitectura domèstica. Però també resulta molt interessant l'urbanisme i tot el que planteja l'arquitectura pública, el recinte murat, els edificis religiosos, etc.

Fins al 1992 només comptàvem amb estudis concrets sobre edificacions de gran rellevància com

la Seu Vella, el palau de la Suda, l'Antic Hospital de Santa Maria, l'església de Sant Llorenç o el palau de la Paeria. D'altra banda, també hem d'afegir la crònica oficial de la ciutat realitzada per J. Lladonosa i Pujol qui, a través d'estudis de documentació antiga (*Llibre dels Usatges, Capbreu Autentic,...*), fa una recreació de l'organització urbanística de la ciutat.

Les necessitats d'ocupació urbana i sanejament del nucli antic de la ciutat han estat el principal motiu per aportar noves dades a les nostres investigacions, que en un primer moment vam confrontar amb la informació amb què comptàvem. En aquest moment, l'arqueologia comença a prendre el protagonisme a les fonts que, a hores d'ara, són confirmades o corregides.

A l'hora de parlar de la ciutat ho farem de la unitat més gran a la més petita, és a dir, partirem del perímetre emmurallat i l'urbanisme i arribarem fins les unitats domèstiques, tot passant per l'arquitectura religiosa i, finalment, tractarem els materials mobles.

Els límits de la ciutat

En primer lloc, hem de dir que el període medieval abasta aproximadament tres segles, durant els quals podem suposar que hi va haver una evolució tant en les dimensions de la ciutat com en la seva configuració. La ciutat del segle XII és hereva de l'andalusina. La distribució de les restes trobades d'aquest moment se situa dins del perímetre encerclat pel tancament andalusí i, com podem veure a la fig. 1, es desenvolupa al llarg de la façana del riu Segre, des de l'actual carrer Anselm Clavé fins aproximadament el carrer Cavallers, on gira vers l'oest en un traçat que encara desconeixem. Probablement, aquest traçat es dirigeix cap al barri de la Suda, encercla tot el turó i cerca el curs del riu Nogueroles com a límit septentrional.

No tractarem aquí aquest primer perímetre, introduït ja a la fase andalusina (LORIENTE, GIL, PAYÀ 1997). Serà a partir del segle XIII quan s'inicia un primer

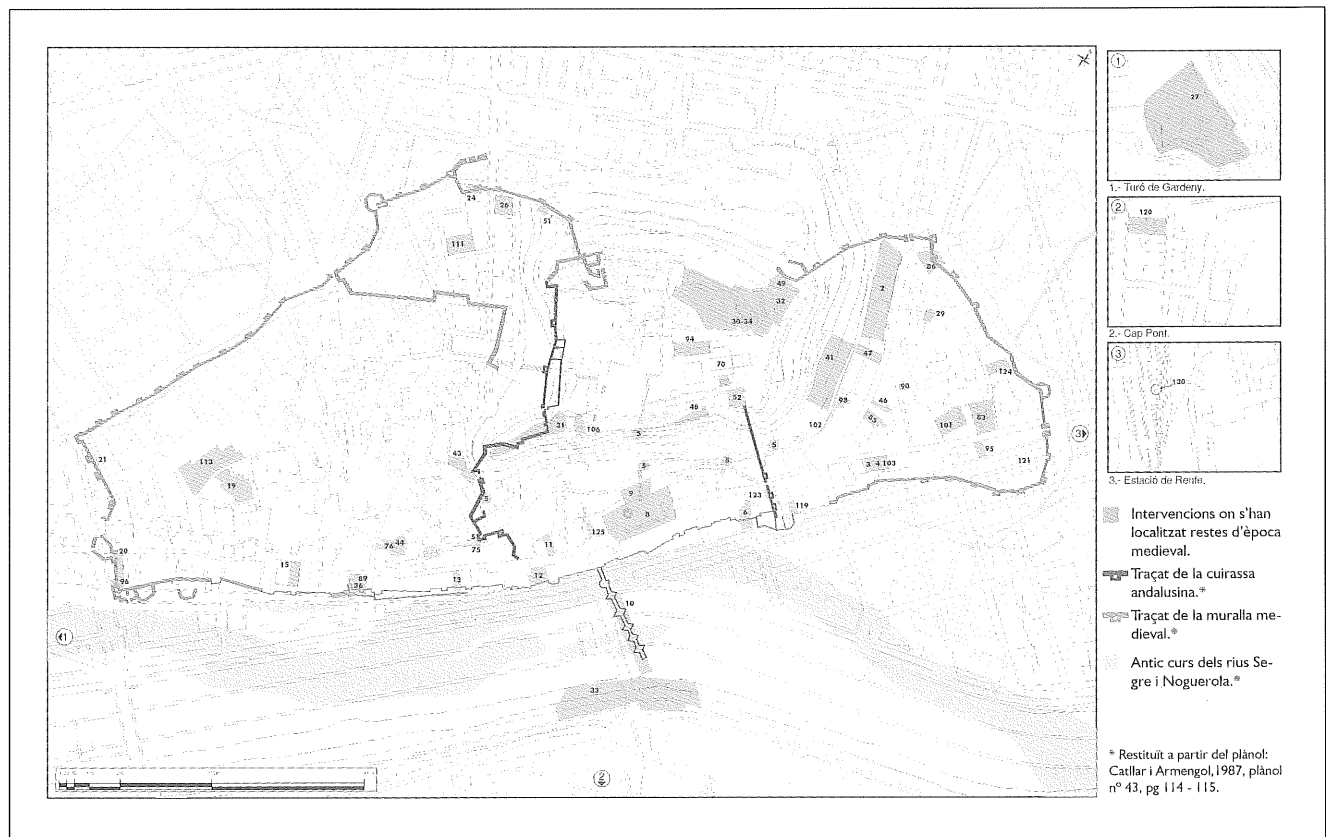


Fig. 1. Plànol de la ciutat de Lleida amb les intervencions arqueològiques on s'han localitzat restes d'època medieval.

INT-02 Antic Portal de Magdalena	INT-48 Turó Seu Vella. Vessant sud-est
INT-03 C. Carme, 32-36	INT-49 Turó Seu Vella. Vessant nord-est
INT-04 C. Carme, 38-42	INT-51 Turó Seu Vella. Vessant nord-est
INT-05 Canyeret	INT-52 Turó Seu Vella. Contrabulard de la Reina.
INT-06 Avda. Francesc Macià, 37-41	INT-70 Seu Vella
INT-08 Pça. Sant Joan	INT-70 Seu Vella
INT-09 Pça. Sant Joan, 10	INT-75 C. Seminari, 22-24
INT-10 Pont del Segre	INT-76 C. Cavallers, 10
INT-11 C. Clavell, 1-12	INT-83 C. Cardenal Remolins, 9-11
INT-12 La Paeria	INT-85 C. Magdalena, 22
INT-13 C. Major, 17	INT-86 C. Anselm Clavé, 49
INT-15 Antic Hospital de Sta. Maria	INT-89 C. Major, 45
INT-19 C. Sant Anastasi 5-15	INT-90 C. Democràcia, 19
INT-20 C. Sant Antoni, 51	INT-94 Turó Seu Vella. Casa d'Exercicis
INT-21 C. Isabel II, 1-7	INT-95 Rbla. Ferran, 43
INT-24 Església de Sant Martí	INT-96 Av. Blondel, 88
INT-26 C. Sant Martí, 62	INT-98 C. La Parra, 24-28
INT-27 Turó, Gardeny	INT-101 C. Democràcia, 6-8
INT-29 C. Comtes d'Urgell, 9	INT-102 C. la Parra. Vial
INT-30 La Suda	INT-103 C. del Carme 44-46
INT-31 Turó Seu Vella. Llengua de Serp	INT-106 Turó Seu Vella Llengua de Sep. Nou Accés
INT-32 Turó Seu Vella. Antiga Caserna de Cavalleria	INT-111 La Panera
INT-33 Cap Pont	INT-113 C. Lluís Besa. Arxiu Provincial
INT-34 La Suda	INT-119 C. Blanquers, 4-6
INT-36 Av. Blondel, 54	INT-120 C. Alfons II, 6
INT-41 C. La Parra, 1-31	INT-121 Xarxa cablejat. Rmbl Ferran (passeig)
INT-41 C. La Parra, 1-31	INT-123 C. Baixada de la Trinitat, 3
INT-43 C. Gairolles, 2-6	INT-124 C. Anselm Clavé, 17
INT-44 C. Juderia, 11	INT-125 Pça. Sant Joan, 2
INT-46 C. Bafart, 6-8	INT-130 Estació de Ferrocarril. AVE
INT-47 C. Costa de Magdalena, 12	

Fig. 2. Llistat de les intervencions realitzades a la ciutat de Lleida on s'han documentat restes d'època medieval.

creixement vers el sud-oest. Aquest creixement el posem en relació amb la creació de la parròquia de Sant Llorenç, amb el desenvolupament d'un nou barri i del raval jueu i la moreria. En aquest moment, la muralla a la banda sud-est del tancament andalusí inicia el primer creixement. Es documenta molt gràficament al parament trobat a l'antic cinema Catalunya (avinguda Blondel 54), on el tram nou s'adossa a l'antic parament andalusí donant-li continuïtat en direcció sud (fig. 3.3).

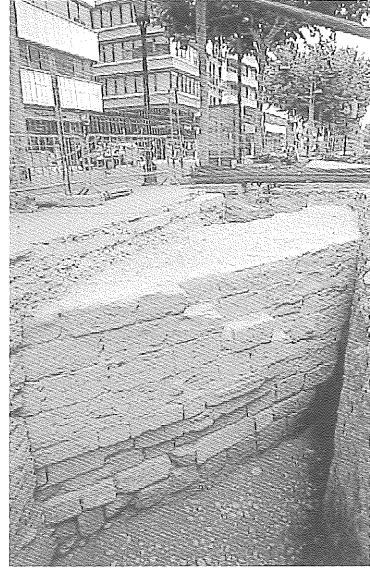
Aquestes obres de reforma coincideixen amb un augment de població i uns moments de creixement econòmic.

Així, bona part del que havia estat el mur defensiu de la ciutat en època andalusina, continua en ús a la

banda de la parròquia de Santa Maria Magdalena. A partir de la intervenció al carrer Anselm Clavé 49, es va comprovar la pervivència del mur andalusí fins al segle XIV, en què es veuen obligats a reparar els "murs vells de Magdalena" (fig. 3.4). La muralla cristiana discorre sense grans variants sobre el traçat de l'antiga muralla andalusina, utilitzant-la com a fonament. Es divideix en dos grans blocs que formen un angle de 147 graus (PAYÀ, LORIENTE 1998). L'aparell és regular, l'amplada o gruix del pany de muralla té 2,30 metres i està fet amb pedres ben escairades. Aquest gruix s'aconsegueix amb dues alineacions de pedra vista reblerta amb morter de calç, pedra i còdols. Aquesta continuïtat del començament va ser corroborada durant l'excavació en trobar un dels patis



▲ 3.1.-Tancament nord-oriental del palau del Rei sobre l'antic tancament andalusí.



▲ 3.2.-Detall de la muralla medieval localitzada al passeig central de la rambla Ferran.



▲ 3.3.-Ampliació del mur de tanca andalusí localitzat al solar de l'antic Cinema Catalunya.



▲ 3.4.-Vista de la muralla medieval al solar del Bar Clavé sobreposada a la andalusina.

Fig. 3. Diferents aspectes de la muralla medieval de la ciutat.

cristians encara alineat amb el mur andalusí, mentre que a la fase següent el replantejament cristià de la línia defensiva es data a partir de la presència de ceràmiques decorades en verd i manganès cristianes.

A la banda de la Seu Vella i més concretament a la fortalesa de la Suda, el mur perimètric que tanca l'edifici continuarà essent el límit est de la ciutat (fig. 3.1).

Hi ha altres trams d'origen anterior que dins el perímetre més extens, constitueixen línies defensives internes de compartimentació. El primer al que ens referirem i que ha estat objecte darrerament d'una excavació arqueològica es la cuirassa de Porta Ferrissa, que des de l'actual baixada de la Trinitat es dirigeix vers el palau del Bisbe. Aquesta construcció d'època andalusina es reaprofità en època medieval. Adossades a aquest mur trobarem construccions medievals tal i com aparenten els resultats de la darrera intervenció. Aquí vam localitzar una pavimentació de calç, més apropiada per a una estança interior que no pas per a un vial públic, fet que pot significar que en aquest moment s'anul·la el carrer que posteriorment, ja en època moderna, es torna a recuperar.

L'altra cuirassa és la que puja des de la plaça de Sant Francesc cap a la porta de Sant Andreu i enllaça amb la muralla que tanca el barri de la Suda, també d'origen andalusí.

Finalment, i després de contrastar planimetries antigues (CATLLAR, ARMENGOL 1987, 115) amb les fonts escrites i l'arqueologia, vam trobar l'angle nord de la ciutat. Aquestes conclusions són fruit del seguiment d'unes rases realitzades per la col·locació del cable de fibra òptica, i ens van proporcionar uns talls molt interessants amb els quals vam poder marcar les alineacions i quadrar-les amb la documentació antiga (fig. 1). L'execució d'aquests nous murs és la mateixa que vam veure als d'Anselm Clavé, amb dues alineacions de pedra de factura ortogonal i regular, reblertes interiorment amb morter de calç i pedra, que li donen una gran consistència. Els dos sondejos realitzats un cop trobades les restes ens donen com a resultat en primer lloc el que podria haver estat una torre cantonera, pel gruix que arriba fins als 7 metres. En el segon sondeig, molt proper amb la confluència del carrer Democràcia, ens tornem a trobar un mur de dimensions més normals.

La darrera ampliació és a conseqüència de les les desfetes després de les lluites contra Joan II. A finals del segle xv es construeix el portal de Sant Antoni i en aquest tram s'edifica una torre cantonera que va ser localitzada sota la coneguda Casa Baró, al carrer Blondel 100. La seva planta quadrangular constitueix l'angle sud-occidental de la ciutat i la seva estructura està formada per un revestiment que combina dos blocs col·locats al llarg i el tercer de través. Aquests paraments tenen un nucli de morter (BARRIENTOS 1999, en premsa).

L'organització de l'espai urbà: les parròquies

Poc després de la conquesta de la ciutat de Lleida, el 30 d'octubre de 1149 el bisbe Guillem Pere consagrava la mesquita major de la ciutat com a

catedral cristiana. El mateix dia, Ramon Berenguer IV confirmava al bisbe la possessió de les mesquites de la ciutat i els seus territoris. Aquest fou el primer pas per a la reorganització de la ciutat i del seu territori, que a partir d'ara s'articularà tenint en compte les diferents parròquies, que giren entorn a la seva església.

En els primers anys la ciutat, reclosa dins de les seves muralles, tenia només dues parròquies, la de Sant Andreu, a la part alta de la costa, i la de Sant Esteve, a la part baixa (LLADONOSA 1972, 240). Posteriorment, es van crear nous barris i es va fer necessària una reordenació de la xarxa parroquial que es va constituir com un element clau en l'organització de la ciutat, no només en els aspectes religiosos sinó com un element de control polític i econòmic de la població. L'any 1168 es va promulgar l'*Ordinatio Ecclesiae Ilerdensis*, que, a més de regular l'organització i funcionament del capítol, suposà la divisió parroquial de la ciutat i el seu territori (BUSQUETA 1996, 99). El barri de la Suda dependrà de la catedral i naixeran entorn a les esglésies romàniques les parròquies de Sant Joan, Santa Maria Magdalena, Sant Martí i Sant Llorenç i les de Sant Gili, Sant Salvador i Sant Pau fora del recinte emmurallat de la ciutat.

El barri de la Suda

En aquest barri, dependent de la catedral i majoritàriament ocupat per clergues, es localitzaven alguns dels edificis més emblemàtics de la ciutat, com Santa Maria l'Antiga, la Seu Vella, el palau episcopal i el castell reial de la Suda.

Santa Maria l'Antiga i la Canonja

S'ha escrit molt sobre la possible ubicació de la mesquita major que fou consagrada a l'advocació de Santa Maria com a catedral poc després de presa de la ciutat, i sobre la possibilitat que Santa Maria l'Antiga, nau localitzada al sud-est del claustre de la Seu, fos aquesta catedral-mesquita que esmenten les fonts. Qüestions que des d'antic han preocupat els historiadors i sobre les quals les darreres intervencions arqueològiques dutes a terme al turó de la Seu Vella han aportat dades força interessants.

J. Finestres, al segle xviii, fou el primer que plantejà la possibilitat que la mesquita-catedral coneguda com a Santa Maria in Sedes es trobés ubicada dins del recinte del palau reial de la Suda (FINESTRES segle xviii), localitzat en la zona més alta del turó de la Seu Vella, a la plataforma coneguda com la Roca Sobirana. Aquesta idea fou recollida i difosa pels historiadors locals del segle xix (VILLANUEVA 1851, 114).

J. Lladonosa (LLADONOSA 1970, 93-100), a partir de l'estudi de la documentació del Llibre Verd de la catedral, creu que la primitiva catedral era la nau localitzada en l'angle sud-est del claustre de la Seu Vella, coneguda amb el nom de Santa Maria l'Antiga. La seva tesi es basa en la suposada factura islàmica d'alguns elements d'aquesta construcció, com ara les finestres que donen al claustre.

Al fil de la mateixa argumentació l'historiador local considera que la prolongació d'aquest edifici cap a ponent, amb la construcció d'una nova nau que



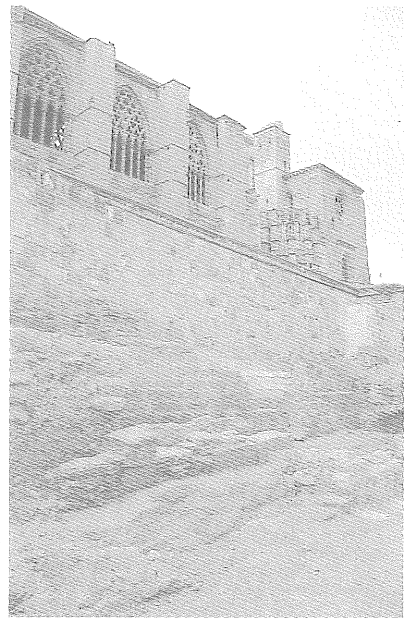
▲ 4.1.- Vista de les construccions de la banda nord de l'Antiga Canonja de la Seu Vella.



▲ 4.2.- Arc de l'antic palau del Bisbe, localitzat a la intervenció realitzada a la contraguàrdia de la Reina. Segles XIII-XIV.

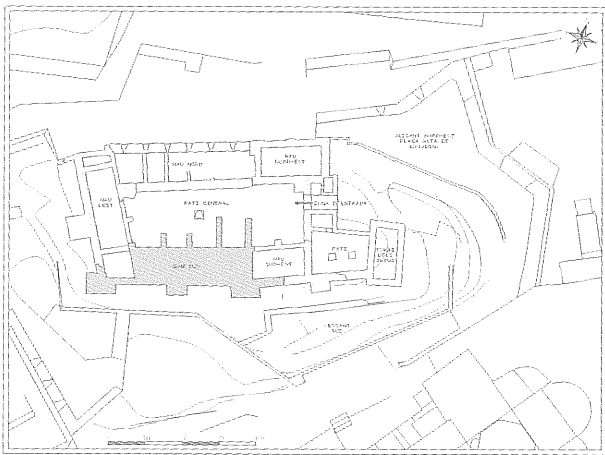


◀ 4.3.- Enterraments en cista anteriors a la construcció de la Seu Vella, localitzats davant de la Porta dels Fillols entre les capelles de Jesús i de Recasens. Segona meitat del segle XII. Seu Vella.



4.4.- Vista de la potent fonamentació del mur localitzat a la vessant sud-est, vers la Costa de Sant Joan. Segles XIII-XIV.

▼ 4.5.- Planta del palau Reial.



▼ 4.6.- Vista de la nau sud del palau Reial, "La Suda". Segle XIII.



Fig. 4. Edificis singulars del barri medieval de la Suda.

albergava la Pia Almoina, la Sala Capitular i altres estances de la Canonja, fou obra de Pere Coma, mestre d'obra de la Seu, a final del segle XII (LLADONOSA 1970, 104).

La identificació de Santa Maria l'Antiga amb

l'antiga mesquita-catedral ha estat reiteradament descartada (MACIÀ *et al.* 1994; MACIÀ, RIBES 1996; LORÉS 1993), ja que, sense menysprear la tasca de J. Lladonosa, molt valuosa en altres aspectes, la manca d'una confrontació de la ingent quantitat de notícies

documentals amb les restes conservades, i la reconeguda factura romànica de Santa Maria l'Antiga, fan que aquesta identificació sigui més que qüestionable.

Per contra, la datació de les construccions de l'extrem oest de Santa Maria l'Antiga, on localitzaven la Pia Almoina i la Sala Capitular, no havia estat mai posada en dubte, fins que es va a dur a terme la intervenció historicoarqueològica al conjunt de construccions medievals de la Canonja.

Aquesta intervenció, emmarcada dins de l'execució del Pla Especial de la Seu Vella (FRESQUET, SOLSONA 1993; NAVARRO *et al.* 1999, 173-182), va comportar la realització d'un estudi interdisciplinari que va combinar la recerca historicoartística amb els sondejos arqueològics, amb la intenció de facilitar les dades necessàries per a l'elaboració del projecte arquitectònic que ha de permetre la recuperació del conjunt monumental (LORÉS, GIL 1999; GIL, LORÉS 1999).

Gràcies a aquest estudi es va poder definir la morfologia dels diferents edificis medievals de la Canonja, la seva evolució constructiva, que arranca la segona meitat del segle XII i, tant com fou possible, la funcionalitat dels diferents àmbits, que es va anar modificant al llarg dels segles fins convertir-se en casa d'exercicis espirituals a mitjan segle XX (vegeu fig. 4.1).

L'estructura més antiga de les documentades és una nau de planta trapezoïdal, coneguda només a nivell de fonaments, que s'ha de datar a la segona meitat del segle XII, de la qual se'n desconeix la seva funció original.

A les acaballes del segle XII o en els primers anys del segle XIII es reforma aquest edifici amb la construcció d'una nau més estreta coberta amb volta de canó apuntada, amb sis finestres a la façana meridional i paviment de lloses de pedra, i molt probablement decorada amb pintures murals. Aquí estariem ja davant de l'edifici de Santa Maria l'Antiga, conservat fins a l'actualitat, que va acollir el culte religiós mentre la Seu Vella no era operativa. Un cop consagrada la Seu Vella, Santa Maria passà a ser una capella vinculada a la catedral.

La resta de l'edifici de planta rectangular de la banda nord es degué utilitzar al llarg de tot el segle XIII, perquè també són del dos-cents unes estructures situades al costat occidental, però només conservades en el nivell més inferior i en desconeixem la funció.

La datació d'aquestes construccions als segles XII i XIII respectivament, desmenteix definitivament la hipòtesi de Lladonosa segons la qual Santa Maria l'Antiga fou l'antiga mesquita, reconvertida en catedral pocs dies després de la conquesta de Lleida, la localització de la qual continua essent una incògnita.

La datació de la nau de prolongació de Santa Maria l'Antiga vers ponent, tradicionalment, s'havia atribuït al final del XII (MACIÀ *et al.* 1994, 9-10) o inici del segle XIII (LORÉS 1993, 17). A partir de les relacions estratigràfiques establertes i dels materials recuperats en els estrats tallats per la seva rasa de construcció hem de retardar la data d'aquesta construcció fins al final de la centúria o, més probablement, a l'inici del segle XIV i, per tant, podem posar-la en relació amb la represa de les obres de la galeria septentrional del claustre de la Seu.

Per poder bastir aquesta nau adossada a la façana occidental de Santa Maria l'Antiga, es va haver de construir primer una nau inferior per aconseguir salvar el desnivell del terreny, i s'enderrocà també el mur de tancament de la primera construcció del segle XII en la part que continuava més al nord de Santa Maria. Ambdues naus es varen cobrir amb volta de canó apuntada i contraforts a la façana septentrional, que també s'han conservat. La nau inferior va funcionar, com a mínim, des de finals del segle XIV, com a magatzem de materials de l'obra de la catedral, i era anomenada "Casa de la Volta". La nau superior tenia una subdivisió interior que separava els àmbits que albergaven, com hem assenyalat anteriorment, la Pia Almoina i la sala capitular.

L'acabament de les obres del claustre, amb la construcció de la façana occidental i de les voltes de creueria afectà en diferents punts les construccions ja existents de la Canonja. Destaquen, a la nau de Santa Maria l'Antiga, la incidència de dos dels nervis, juntament amb el reengruiximent del mur occidental de l'església, que varen tapiar sengles finestres, i la construcció del pilar nord-occidental del claustre, va fer variar l'amplada de l'última capella, a l'extrem oest de la sala capitular. Per tant, la nau de l'Almoina i la sala capitular és sensiblement anterior a l'acabament de les obres de construcció del claustre.

La sala capitular tenia dos portes a la banda nord i també s'obria al claustre, mentre que, originalment, únicament s'accedia a la Pia Almoina per la banda nord. Això fa pensar que adossades a aquestes construccions hi havia altres dependències, aixecades també sobre estructures inferiors, part de les quals hem datat en el segle XIII. Els coneixements actuals encara no permeten, però, identificar-ne les funcions. I tampoc en tenim evidències materials, probablement perquè varen ser reformades en els segles posteriors.

En el segle XV es varen fer reformes molt importants a tot el conjunt d'edificacions. En primer lloc, es van compartimentar de manera diferent les dependències de la banda del claustre. Es va enderrocar la separació entre Santa Maria l'Antiga i la Pia Almoina i es va construir un nou mur de tancament més cap a orient, engrandint aquesta segona i fent més petita Santa Maria. Això va comportar un sobreaixecament del nivell de paviment de l'Almoina, el reengruiximent del mur meridional que hi quedava incorporat per arrencar-lo amb l'anterior, el tapiat de la porta de l'Almoina, l'obertura d'una nova porta de comunicació amb el claustre, i d'una altra al mur nord davant per davant de la primera, així com una restauració de les pintures. La separació de l'Almoina i la Sala capitular també es va reformar, amb una nova capella i el seu corresponent frontis per la banda del capítol.

En segon lloc, encara que segurament abans de les obres que acabem d'esmentar, es va construir de nou l'edifici adossat a la cara nord de Santa Maria l'Antiga, que devia albergar la Degania, en la qual es va obrir una porta de comunicació amb el carrer. També al llarg del segle XV, es va traslladar la llibreria de la Seu a les dependències de la Degania.

En tercer lloc, a mitjan quatre-cents, es va construir l'arxiu notarial, tot aprofitant part de les estructures inferiors del segle XIII a la banda nord de la Casa de

la Volta. Cal suposar, a més, que es varen reformar les estructures superiors, al costat nord de l'Almoina i la sala capitular, que varen culminar amb una balconada amb una rica decoració escultòrica a la seva façana occidental. Aquesta balconada, en realitat, comunicava amb un passadís en la façana de la sala capitular, que permetia l'accés al claustre a través de la capella dels Innocents.

Amb les obres dutes a terme al llarg del segle xv es va assolir la morfologia bàsica de les construccions de la Canonja, que al llarg de l'època moderna no patiran variacions importants fins al segle xviii, quan s'adaptaran com a caserna borbònica, i al segle xx, quan s'adeqüen com a casa d'exercicis espirituals.

La Seu Vella

Per bé que no es coneix amb exactitud la data d'inici de construcció de la Seu Vella, cal situar el projecte d'una nova catedral i l'inici de les obres a final del segle xii i principis del xiii. L'any 1278, com corrobora la làpida encastada sobre la porta de ponent, la catedral fou consagrada al culte en honor de Santa Maria.

La primera actuació arqueològica a l'interior de la Seu Vella o al seu entorn immediat es remunta a l'any 1982, quan el Servei d'Arqueologia de la Generalitat de Catalunya va fer petites cales a diversos indrets de la plaça dels Apòstols. Aquesta intervenció, motivada per les obres d'adequació i repavimentació de la plaça, va comportar la recuperació d'elements arquitectònics i escultòrics de l'antiga catedral (GALLART 1993, 90). Una dècada després, la mateixa institució, mentre realitzava el seguiment de la construcció d'uns sanitaris, va dur a terme l'excavació de l'exterior de l'angle nord-est de la capçalera de la Seu, que va permetre documentar els fonaments de la primitiva absidiola i de la posterior capella gòtica dels Gralla, destruïda per l'explosió del polvorí de la Suda l'any 1812 (GALLART *et al.* 1995; 1999, 111-172).

L'any 1993 es va redactar el Pla Director de la Seu Vella (FRESQUET, SOLSONA 1993; NAVARRO *et al.* 1999, 173-182) on es va plantejar una intervenció integral que contemplava, a més dels valors artístics i arquitectònics de l'edifici, el seu valor històric com a element fonamental de la ciutat i, per tant, preveia el seu estudi com a edifici singular i la necessitat de conèixer-ne el subsòl, per entendre millor l'evolució del turó i de la ciutat en èpoques anteriors a la construcció. Dins del marc de redacció d'aquest Pla Director, el Servei d'Arqueologia de la Generalitat de Catalunya va efectuar vuit cales de petites dimensions repartides per diversos indrets de la Seu Vella, del claustre i de la casa d'exercicis. Entre els resultats obtinguts en aquests sondejos destaca el de la cala 4, localitzada al costat dret de la capella de Sant Joan Baptista davant de la de Santa Margarida, on es va constatar com el mur de tancament oest de la Seu s'assentà sobre una potent fonamentació d'època islàmica (GALLART 1993, 94-125).

L'any 1997 es va endegar una de les fases de restauració i revalorització del monument previstes en l'esmentat Pla Director. El projecte d'intervenció, que afectà la porta dels Fillols, la capella de Jesús i

la capella de Sant Joan Baptista, suposà la represa de les intervencions arqueològiques a la Seu Vella, però en aquest cas, i gràcies a la col·laboració institucional entre el Servei d'Arqueologia de la Generalitat de Catalunya i la Secció d'Arqueologia de l'Ajuntament de Lleida, sota la direcció tècnica dels serveis municipals.

Aquesta nova intervenció es concentrà en dos indrets, dins de la capella de Sant Joan Baptista i davant de la portalada dels Fillols. En la capella de l'antic baptisteri es realitzà una cala i, malgrat que es va excavar més de 8 metres, no es van assolir els nivells naturals. Tampoc no es van documentar estructures anteriors, com era d'esperar després dels resultats obtinguts als sondejos realitzats l'any 1993, però es va posar en evidència l'espectacular sistema de fonamentació del mur de tancament sud de l'església i de la capella de Sant Joan Baptista i de la seva posterior reforma renaixentista.

Les relacions estructurals establertes al llarg d'aquesta intervenció corroboren la informació documental sobre l'evolució constructiva de l'antiga catedral. Així, el mur de tancament sud de la Seu Vella, amb la portalada dels Fillols, de factura romànica, datada a mitjan segle xiii, es constitueix com el primer element constructiu, del qual s'han documentat sis metres de fonamentació, on destaca la presència de blocs encoixinats i nombroses marques de picapedrer. Al llarg del segle xiv es basteixen les dues capelles laterals. L'any 1334 s'inicia la construcció de la capella *extra sedem* de Cescomes o de Jesús a la banda occidental de la portalada, i durant l'última dècada del segle, la de la capella de Recasens o de l'Epifania, possiblement sobre una capella preexistent i amb una estructura inferior o cripta per salvar el desnivell del terreny (LORÉS 1993, 40-41). Gràcies a l'excavació s'ha recuperat el nivell d'entrada original d'aquesta cripta, emmascarat per la restauració feta als anys setanta. L'últim element constructiu documentat són els fonaments dels pilars adossats a cadascuna de les capelles laterals que sustenten el pòrtic gòtic erigit al final del segle xiv.

D'altra banda, l'excavació de la meitat de la zona fins assolir els nivells naturals ha permès documentar les tres terrasses sobre les que descansen les fonamentacions dels diversos elements constructius abans esmentats. El mur de tancament de la Seu es recolza sobre la primera terrassa tot just al marge del seu límit sud, aquest fet provoca que el contrafort de la porta dels Fillols descansi sobre la segona terrassa, on també ho fa la part més al nord de la capella de Recasens.

A partir de la conquesta cristiana, aquesta zona fou utilitzada com a necròpolis, amb dues fases d'ús separades per la construcció del mur de tancament sud de la Seu Vella, i amb un marcat canvi en la tipologia de les tombes emprades.

De la primera fase d'ús, que hem de situar cronològicament entre la data de la conquesta de la ciutat i la construcció d'aquesta banda de la Seu Vella (2 1/2 del segle xii-1 1/2 del xiii), s'han localitzat una quarantena de sepultures de tombes de lloses, tombes rectangulars formades amb lloses verticals, excavades en els potents estrats de reompliment d'època

andalusina. Les cobertes conservades d'aquest tipus de tombes són fetes, majoritàriament, amb lloses planes, excepte en tres casos, un que presentava una coberta feta amb tovots, i dues sepultures que conservaven una estructura funerària de senyalització, l'una amb forma de sarcòfag i l'altra de cub. Tots els enterraments presentaven una orientació més o menys similar, nordoest-suddest, amb el cap situat al nord-oest (vegeu fig. 4.3). Els individus estaven dipositats de decúbit supí, amb el cap mirant enlaire o al sud, les cames sempre estirades i els braços en diverses posicions, predominant els braços flexionats amb les mans sobre el pit o sobre la zona pèlvica.

La segona fase de la necròpolis s'inicia amb posterioritat a la construcció de la Seu Vella, i perdura al llarg de tota l'època medieval i moderna, fins l'any 1707 en què la catedral fou tancada al culte. Els enterraments es realitzen amb fossa simple, excavada a la terra sense cap tipus de senyalització. En alguns dels casos es conservava l'empremta del taüt de fusta, que era de forma rectangular, però més estret de la zona dels peus que del cap. De les 153 tombes documentades 122 presentaven una orientació paral·lela a la Seu Vella (E-W) amb el cap a occident, i la resta estaven orientades nord-sud, amb el cap al nord. Aquestes inhumacions perpendiculars a la Seu semblen relacionades amb les capelles laterals i, per tant, es poden datar a partir del segle XIV. Pel que fa la posició dels individus hem d'assenyalar que no sofreix grans variacions respecte a la fase anterior, és a dir, es troben dipositats de decúbit supí, amb el cap mirant enlaire, les cames estirades i els braços en diverses posicions, normalment flexionats.

El palau episcopal

A les plataformes defensives que avui coneixem amb el nom de Baluard i contraguàrdia de la Reina és on la documentació existent, tant les fonts històriques com ara el *Capbreu Autèntich de la Seu* (1382) o el *Llibre Verd de la Catedral* (cit. LLADONOSA 1976, 358; 1979, 257), com la documentació gràfica recollida a l'*Atlas de Lleida* (CATLLAR, ARMENGOL 1987), situen la seu del palau episcopal de Lleida.

El primitiu palau episcopal, localitzat a l'explanada que posteriorment ocuparà la catedral, va ésser enderrocat quan s'inicià la construcció de la Seu Antiga i la residència del bisbe de Lleida es trasllada a un palau situat als voltants, en un lloc on, abans de la conquesta cristiana hi havia la residència d'un musulmà notable. Aquest vell edifici d'època andalusina va ser ampliat i millorat per adaptar-se a les necessitats de la nova construcció (LLADONOSA 1976, 359).

Desgraciadament, aquesta construcció fou enderrocada a començaments del segle XVIII i poca cosa sabem de la seva morfologia i funcionament originals. Segons recull la historiografia local (LLADONOSA 1976, 352), des del segle XII ja existia un carrer anomenat carrer de la Bisbalia (carrer davall lo Palau del Bisbe) o de les Pabordies, que, paral·lel a les arcades de la galeria nord del claustre, anava des del portal de Bernats fins la porta de l'Anunciata. Aquest vial estava delimitat per un gran mur de contenció situat a la vessant sud, a sobre mateix de la costa de Sant Joan. Des d'aquest carrer s'accedia

directament a les dependències del palau a través d'una petita escala de pedra situada davant de la porta de l'Anunciata, que menava al palau passant per sota d'una arcada gòtica que unia les dependències del prelat amb la façana sud de la Seu. També segons el Capbreu de 1382 (LLADONOSA 1976, 357), la «Atzemberia», és a dir, les caval·lerisses o estables del palau, estava situada davall del palau bisbal, prop de l'escala que pujava a la Seu per la porta de l'Anunciata.

En gravats antics podem veure que el palau era una ferma construcció romanicogòtica, amb una capella dedicada a Sant Marcial, una petita torre-campanar, un pati amb arcades apuntades i unes escales de caragol per pujar a les habitacions del prelat.

Des del segle XIV, el palau episcopal va ser el lloc predilecte d'hospedatge dels alts dirigents de l'església, dels reis i dels prínceps que visitaven la ciutat de Lleida. També en temps de conflictes militars era utilitzat com a fortalesa i com a observatori, atesa la seva immillorable ubicació a la vall del Segre. En altres representacions d'època moderna (segle XVII), el palau episcopal presenta unes grans tribunes o galeries a la banda sud-est mirant al riu. Més al nord, enfrontada a l'absis de la capella dels Colom o de la Concepció, es localitzava la casa de la Cúria de l'Oficial del Bisbe i, seguidament, les presons (LLADONOSA 1976, 359-360).

El palau episcopal va funcionar durant cinc centúries, fins a l'anomenada guerra de Successió. A començaments d'octubre de 1707, la ciutat defensora de la causa de l'arxiduc Carles d'Àustria fou assetjada i un mes més tard durament castigada per les tropes de Felip V. Amb el regnat del rei Borbó es reprèn el procés de fortificació del turó que havien iniciat els enginyers francesos a partir de la guerra dels Segadors. El palau bisbal, i fins i tot la Seu Vella, eren un destorb per a la planificació militar del turó, que pretenia aconseguir una fortificació abaluartada (TORT 1991, 23).

No coneixem la data exacta de l'enderroc del palau Bisbal, però cal situar-la els anys immediats a la capitulació de la ciutat, entre 1707 i 1710, sota el govern del Comte de Lougvinny (TORT 1981, 31), mentre que la demolició total del palau es devia dur a terme pels volts de l'any 1714 sota el govern del marquès de Dubus (TORT 1991, 32).

L'any 1995, dins del conjunt d'intervencions arqueològiques realitzades per la Secció d'Arqueologia de l'Ajuntament de Lleida vinculades amb la posada en marxa del Pla Especial del Turó (PUIG, SÁEZ 1997, 183-206), es van fer dues cales a la contraguàrdia de la Reina, on es van localitzar diferents elements del palau enderrocat.

Es tracta de tres arcs apuntats que, malgrat que a nivell estratigràfic no es van documentar nivells que aportin dades sobre la seva construcció, en part a causa de la reutilització d'aquest espai fins a època moderna, per paral·lels morfològics podem proposar una datació entorn als segles XIII i XIV.

Atesa la seva ubicació espacial i tenint en compte que segons les fonts històriques (LLADONOSA 1976) entre la Seu Vella i la Bisbalia transcorria un carrer amb una morfologia i un nivell diferents dels actuals, cal pensar que ens trobem dins una estança que probablement correspongui a la planta baixa o cellers

del palau. L'accés a l'interior de la Seu Vella des del carrer de la Bisbalia per la porta del Fillols, contemplava originalment un tram d'escalas, mentre que uns metres més enllà, davant de la porta de l'Anunciata, el carrer ja permetia accedir-hi a peu pla. Sembla ser que en aquest punt, el carrer existent abans d'arribar a l'esplanada dels àbsides, iniciava un tram d'escalas o pendent que permetria salvar el desnivell existent. Aquesta escalinata o rampa del carrer, passava per sota de l'arcada que comunicava la residència del prelat amb la Seu per la porta de l'Anunciata. L'arc apuntat que es conserva a la banda nord en tota la seva alçada i que no té obertura car s'adossa a un retall realitzat a la roca, per raons de cota i morfologia a les que hem d'afegir el nivell d'ús d'una construcció tan propera i lligada estructuralment i cronològicament com la Seu Vella, correspon, sens dubte, a un espai de planta soterrada respecte al funcionament del carrer circumdant per la part de dalt. A més, pot marcar-nos la mateixa línia de façana constructiva del palau i, per tant, la línia de l'antic carrer de la Bisbalia (vegeu fig. 4.2)

En el petit espai documentat i perfectament delimitat per sengles retalls a la roca es localitzen fins a tres arrancaments d'arc que, situats a curta distància i paral·lels entre ells, haurien estat pensats per suportar un edifici de grans proporcions. L'aspecte i l'orientació de les arcades fan improbable que la coberta se solucionés mitjançant una volta, per la qual cosa ens inclinem per una coberta arquivada que fou resolta mitjançant bigues de fusta clavades a la part superior dels arcs, la traça de les quals es conserva en un d'ells. Els arcs es trobem molt junts, obeint a la necessitat de grans descàrregues motivades per l'existència a sobre d'un edifici, com ho seria un palau episcopal.

Poca cosa podem dir sobre la funcionalitat d'aquest espai, que, com hem assenyalat, fou reutilitzat fins època moderna. Cal recordar, no obstant això, que el Capbreu de 1382 i els Censos manifestats de 1429, situen en aquesta zona al voltant de les grades que remuntaven a la Seu a l'alçada de la porta de l'Anunciata, les cavallerisses o estables del palau (LLADONOSA 1976, 357).

A l'últim cal assenyalar, encara que només sigui com a hipòtesi, que probablement cal situar en aquesta fase el moment de construcció de l'espai pavimentat amb còdols documentat a l'altre sondeig, malgrat que en excavació només n'hem recuperat el darrer moment d'ús en època moderna, ja que per raons d'estratègia no s'han excavat els nivells inferiors. Ateses les reduïdes dimensions de la zona oberta ens és impossible esbrinar una correcta interpretació d'aquest element, però els dos nivells d'ús del palau bisbal en donen a entendre l'existència d'un pati obert, o fins i tot un carrer, que permetria des d'una plataforma inferior l'accés i entrada a la planta baixa de l'edifici. Qüestió força probable, si tenim en compte, d'una banda, les fonts històriques que ens parlen d'un nivell inferior amb les cavallerisses i unes escalas de cargol per pujar a les estances del prelat (LLADONOSA 1976, p. 357), i, de l'altra, en l'àmbit tipològic, ja que un paviment de còdols està més d'acord amb les funcions d'un espai no cobert, com succeeix a la major part d'habitatges i carrers documentats a la ciutat de Lleida.

El palau Reial: "la Suda"

A la nostra ciutat comptem amb una sèrie d'edificis que representen diferents institucions d'arrel medieval com ho poden ser la Paeria, el castell templer de Gardeny o el palau del Rei al barri de la Suda.

Arqueològicament, aquesta Secció d'Arqueologia només ha tingut oportunitat d'intervenir en aquest darrer edifici i el seu entorn immediat. Els primers treballs realitzats al 1986 per part del Servei d'Arqueologia de la Generalitat, identificaren la planta del palau del Rei i procediren a l'excavació de la nau nord. A partir del 1992 s'inicia l'excavació per part dels tècnics de l'Ajuntament, que va tenir continuïtat l'any següent i es va reprendre al 1997, any en què es va finalitzar.

La situació estratègica d'aquest edifici ha originat que els diferents establiments bastits a través del temps, hagin patit grans reformes. Aquestes, de vegades arrasen els sediments més antics.

Segons el resultat de la intervenció, les construccions medievals esborren bona part de les restes andalusines. Les diferents obres d'adequació han estat identificades a partir de l'arqueologia i resseguides a la documentació, fonamentalment al *Llibre dels Feits* (ESPAÑOL 1996).

La planta de l'edificació, doncs, pateix una sèrie de reformes al llarg del temps. A partir dels estudis efectuats, sembla que les primeres obres es realitzaren a les naus sud i occidental. En primer lloc, es parla de la capella del castell de Lleida, on Pere el Catòlic va disposar una donació i, per tant, havia d'estar construïda el 1212. Les adequacions tingueren continuïtat segons el document abans citat amb la substitució de la coberta de fusta per una volta feta amb pedra i d'estil molt semblant a l'existent a les de la Seu Vella, amb creueria i arcs apuntats units per claus de volta. Aquestes voltes es conservaren a la nau sud fins el primer terç del segle xx, en què es van desmuntar (vegeu fig. 4.6).

Sembla ser que la configuració bàsica del palau amb les tres naus, una de les quals està dotada d'una porta d'entrada flanquejada per dos torres, resta finalitzada a mitjan segle xiii. També en aquest moment s'origina la construcció d'una torre de l'homenatge al sector de llevant. Al pati interior es construeix una cisterna coberta amb volta, que podia estar reaprofitant una bassa andalusina. Un cimbori a la banda nord-occidental podria marcar la situació de l'antiga capella alt medieval. Posteriorment, es realitza una capella *novellament feta*, cap al començament del segle xiv, que se situarà a la nau nord-oriental. Però no serà fins a les darreries del segle xiv que es finalitzin les obres amb la construcció de la nau nord i l'arranjament de la torre, que a partir d'ara es denominarà dels Jueus, ja que van ser els qui, a través d'un impost, proporcionaren el mitjans econòmics per a la seua construcció. D'aquesta darre-ra, l'excavació arqueològica només va proporcionar 4 filades dins de la rasa de fonamentació meridional, molt malmeses a causa de l'explosió soferta al 1812 quan els militars francesos la van utilitzar de magatzem de pólvora.

Els resultats de les diferents campanyes arqueològiques han contribuït notablement al coneixement de la morfologia i l'evolució del palau, destacant les restes documentades a la nau nord-est.

Aquesta nau de planta rectangular amb contraforts exteriors i adossada a la muralla de tancament nord, té una superfície de 124 metres quadrats, dividits en dos àmbit longitudinals situats a diferent alçada. El de la part més baixa, està dividit en dues habitacions. La més septentrional disposa d'un tram d'escales que comuniquen amb l'entrada est del palau a través d'un corredor en forma de L pavimentat amb còdols plans i sense desnivell. Dins d'aquest àmbit, ressaltem l'existència d'una canalització que recull les aigües i les porta cap a la cisterna del pati (vegeu fig. 4.5).

A mitjan segle XIV, la nau nord-est sofreix una transformació basada en l'eliminació del mur longitudinal adequant l'espai en un sol pis més d'acord, potser, amb unes funcions culturals. I és que després de l'estudi arqueològic i espacial, la hipòtesi que aquesta nau aculli la capella *novellament feta* ens sembla molt possible.

Finalment, el buidat de la plaça alta de Louvigny, localitzada en la vessant nord-est del recinte del palau, va permetre descobrir una construcció de gran solidesa a l'extrem est del baluard. Està composta per dues alineacions perpendiculars amb una amplada d'1,20 metres i feta amb blocs ben escairats col·locats a trencar juntes i amb un farciment de pedres i morter, i possiblement es tracti de la falsa braga medieval que aïllava el palau de la resta del barri.

Altres construccions singulars documentades al barri de la Suda

La fortificació del turó en època moderna, arran del conflicte de la guerra dels Segadors, va implicar la destrucció sistemàtica del barri de la Suda. La construcció de les noves muralles i baluards va comportar la desaparició dels carrers i edificacions del barri, la morfologia i ubicació dels quals, malgrat la gran quantitat de notícies històriques de què disposem, ens és força desconeguda.

Les tasques arqueològiques desenvolupades al turó van aportant, a poc a poc, dades per restituir la morfologia d'aquest barri. En aquest sentit podem ressaltar la intervenció realitzada a la vessant sud-est del turó, sobre el costat de Sant Joan, on es va poder documentar, a més de la presència d'un carrer, marcada per l'existència d'una claveguera, les restes d'una imponent fonamentació (vegeu figura 4.6).

L'historiador Josep Lladonosa, basant-se en el Capbreu de 1382, presenta una reconstrucció de l'antic barri de la Suda força interessant i valuosa (LLADONOSA 1976, volum IV, 352-363). La reconstrucció dels carrers i edificis a partir de la documentació escrita d'època medieval treballada per l'anomenat historiador, i sempre tenint en compte la problemàtica que comporta aquest objectiu extremadament difícil de constatar en una ciutat medieval, les traces de la qual han estat esborrades físicament per les construccions militars, ens permet una aproximació prou acurada per comprendre la significació de les restes documentades en aquesta intervenció.

Hem vist que a la plataforma on, a l'inici de segle XVIII es construeix la contraguàrdia de la Reina hi havia la residència episcopal. D'aquesta magnífica construcció partia un carrer paral·lel al claustre de la

Seu fins a travessar la porta de l'Anunciata, en direcció sud. En aquest espai, situat entre el claustre i la costa de Sant Joan, i que correspon a grans trets amb la zona d'excavació, s'hi localitzava l'anomenat carrer de la Bisbalia i els edificis de les Pabordies, residència dels funcionaris eclesiàstics encarregats dels censos, béns i rendes de l'Església. En tots els estudis publicats per Lladonosa sempre s'especifica que aquests edificis es troben en el límit de les parròquies de Sant Joan i la Suda, la façana posterior dels quals mirava sobre la ciutat.

És temptador i creiem que no seria gens arriscat suposar que la fonamentació documentada durant els treballs d'excavació es pot correspondre amb algun d'aquests edificis singulars, ja que la seva morfologia i dimensions així ens ho indiquen. Tampoc seria estrany pensar que la canalització s'hagi de relacionar estretament amb algun d'aquests edificis i l'existència d'un carrer que circularia per sota de la terrassa superior on foren aixecades les esmentades construccions.

Sant Joan

La construcció de l'aparcament subterrani l'any 1975 en la cèntrica plaça Sant Joan va comportar una de les intervencions més polèmiques a la ciutat, ja que la construcció era poc aconsellable des del punt de vista urbanístic i estava compromesa per raons arqueològiques, ja que era un dels escassos llocs on s'havien trobat restes arqueològiques d'època romana i no s'havia fet cap tipus de valoració de la potencialitat arqueològica de l'indret.

Els treballs arqueològics es varen limitar al seguiment de les obres, recuperant una ínfima part de la informació. Entre les restes més monumentals que van aparèixer, es va poder documentar la planta de l'església romànica de Sant Joan (GALLART *et al.* 1985, 13-14) (vegeu fig. 5.1)

Amb l'edificació de l'església pocs anys després de la conquesta cristiana de la ciutat, l'espai definit al seu entorn es mantindrà amb poques variacions fins al moment del seu enderrocament l'any 1868, producte de l'aplicació dels nous plans d'eixamplament de la ciutat redactats per Josep Fontseré al 1865. És, per tant, la planta d'aquesta església, dedicada a Sant Joan, la que ens permet definir millor quin havia estat l'aspecte i la morfologia de l'antiga plaça, que a partir de llavors pren el mateix nom de l'església, ocupant aproximadament la meitat de la superfície actual.

L'església de Sant Joan se cita per primera vegada en un document del 1152, dos anys després de l'entrada dels cristians a la ciutat. En l'*Ordinatio Ecclesiae Ilerdensis* del bisbe Guillem Pere s'esmenta la parròquia definitivament constituïda. Malgrat tota aquesta documentació, no existeix una data concreta sobre la construcció, la qual se situaria probablement entre finals del segle XII i començament del XIII. El temple fou dissenyat per Pere de Coma d'acord amb l'estil imperant en les construccions romàniques de la ciutat d'aquell moment, estil que avui en dia definim com escola del romànic lleidatà.

L'església tenia una nau central i l'absis orientat a l'est. L'existència d'altres parts de la fonamentació i l'estudi dels plànols antics ens permeten definir la



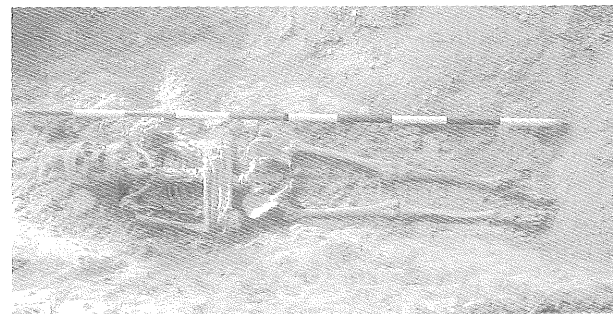
▲ 5.1.- Restes de l'església romànica de Sant Joan. INT-8 (foto: Rey Cascales).



▲ 5.2.- Vista de les restes de l'església parroquial de Santa Maria Magdalena, localitzades a la intervenció del carrer Democràcia, 20.



▲ 5.3.- Restes arqueològiques del barri jueu, localitzades al carrer Juderia. Segles XIII- XIV.



5.4.- Inhumació en fosa, localitzada al Camp de Mart, INT-37 que molt probablement forma part de la necròpolis del monestir extramurs dels P.P. Dominics.

Fig. 5. L'organització de la ciutat en època medieval: barris i parròquies.

planta sencera. El tancament de ponent i segurament una de les portades d'entrada a la nau, estaria a l'indret que actualment ocupen les escales circulars d'accés als jutjats.

Les restes conservades del temple romànic de Sant Joan presenten un peculiar sistema de fonamentació. Aquesta està composta d'un potent mur de morter revestit per blocs de sorrenca rectangulars, alguns dels quals són encoixinats, amb una morfologia molt similar a les fonamentacions documentades a la Seu Vella (OLIVER 1996, 74).

Santa Maria Magdalena

La parròquia de Santa Maria Magdalena fou creada l'any 1163 i elevada a la categoria de pabordia l'any

1168 amb la promulgació de l'*Ordinatio Ecclesiae Ilerdensis*. Pocs anys després de la conquesta cristiana es produeixen les primeres donacions, que comportaran la ràpida repoblació de l'anterior raval sarraí, que es va convertir en un pròsper barri d'artesans.

L'església d'aquesta parròquia fou erigida en l'època de transició del romànic al gòtic, a inici del segle XIII, i fou desmantellada al segle XIX (1838) a causa de les desfetes provocades per l'explosió del polvorí de la Suda, l'any 1812.

Malgrat que, com dèiem, l'església fou enderrocada, disposem de dades històriques que ens permeten precisar la seva ubicació dins del parcel·lari urbà, i aproximar-nos a les seves principals característiques morfològiques.

La seva ubicació queda perfectament reflectida a la majoria de plànols militars elaborats a partir del segle XVII (CATLLAR, ARMENGOL 1987), ubicació que ha estat restituïda sobre el parcel·lari urbà, gràcies a la presència del traçat de la muralla nova de Magdalena, documentat en diverses intervencions arqueològiques desenvolupades en el barri (BARRIENTOS 1998).

Les representacions del temple parroquial dels diferents plànols i gravats d'època moderna, juntament amb les descripcions que fan els historiadors locals, Finestres, Zamora i Villanueva (cit. a LLADONOSA 1976, 181-182), ens ajuden a restituir la seva planta i aparença. Es tracta, com dèiem, d'una església de transició del romànic al gòtic, amb unes dimensions similars a l'església de Sant Llorenç. La seva façana era de transició i l'absis plenament gòtic, a l'igual de la coberta amb volta de la nau central, que fou construïda entre 1434 i el segle XVI. L'element més característic era el seu campanar de planta quadrada, i sembla ser que el cimbori fou d'estil renaixentista.

En la intervenció arqueològica duta a terme l'any 1998 al petit solar del carrer Democràcia 21 es van documentar una sèrie d'estructures que, atesa la seva ubicació i característiques, creiem que corresponen a una petita part de l'església parroquial de Santa Maria Magdalena. Cal tenir en compte, però, que les reduïdes dimensions de l'àrea excavada no ens permeten discernir de quina part de l'església es tracta. De la mateixa manera, es van poder identificar fins a tres subfases constructives:

Les restes més antigues pertanyen a l'angle sud-oest d'un àmbit, configurat per dos murs perpendiculars i una columna adossada.

El mur orientat E-W, que conserva únicament una filada d'alçada, és de doble amplada (1,30 m), amb un tram conservat de 3,70 m, està fet amb carreus rectangulars ben escairats i s'assenta sobre una banquetta de blocs irregulars i còdols de riu. L'altre mur, perpendicular al primer, orientat nord-sud, presenta també una doble amplada (1,30 m), amb un tram conservat de 4,90 m, amb cinc filades conservades en alçada i una fonamentació força irregular i matussera.

En aquesta subfase s'adossa al mur el basament d'una columna que conserva la part inferior del fust amb un revestiment de calç a la qual, en una intervenció posterior, se li adossa un segon fust.

En un segon moment es produeix una remodelació amb la construcció d'un petit envà que divideix transversalment l'àmbit, on hem conservat part de nivell d'ús. També en aquesta fase es reforça la columna adossant-li un segon fust que dona com a resultat un element arquitectònic de suport força monumental (d'1,20 m d'amplada per 60 cm d'amplada) (vegeu fig. 5.2).

Associades a aquestes fases es van documentar dues estructures d'enterrament que presentaven les mateixes característiques formals. Les inhumacions múltiples de restes humanes dipositades sense cap tipus de connexió anatòmica, estan localitzades dins de sengles retalls rectangulars orientats NW-SE amb una superfície aproximada de 0,70 m i una fondària de 0,40 m.

Finalment, es va dur a terme una nova remodelació.

Les estructures abans descrites són amortitzades amb dos potents estrats on s'han recuperat materials del segle XIV i on destaca la presència de nombrosos fragments que conserven restes pictòriques. Restes que van ser estudiades (MANCHO 1999) i que poden situar-se cronològicament a partir del segle XIII.

Un cop amortitzat l'espai es construeix la base d'una columna, en aquest cas exempta, única estructura d'aquesta fase, de la qual no hem documentat els nivells d'ús.

Excavades en els estrats constructius d'aquesta fase, es documenten la majoria de fosses d'inhumació localitzades en el curs de la intervenció, que demostren l'ús com a zona d'enterrament d'aquest àmbit, en un període dilatat de temps que es prolonga a partir del segle XIV fins al segle XIX, moment de la destrucció de l'església.

Aquest tipus d'enterrament en fossa simple és el més usual en totes les necròpolis documentades en les parròquies de Lleida, com a Sant Martí o la Seu Vella (GALLART 1991; GIL 1999), i és un tipus d'enterrament que es documenta a partir del segle XIII i perdura fins a l'època moderna. Atesa l'absència d'aixovars, és difícil de precisar la datació individual de cadascuna de les inhumacions.

Sant Martí

La data de construcció de l'església romànica de Sant Martí, localitzada als peus de la vessant nord-est del turó de la Seu Vella, és, com amb la resta d'esglésies parroquials, poc clara. Hem de citar de nou la *Ordinatio Ecclesiae Ilerdensis* de 1168, document on queda palès que l'àmbit parroquial de Sant Martí ja estava definit en aquesta data.

Al llarg dels segles XII i XIII el barri s'anà repoblant tal com ho demostren les nombroses cites que apareixen en la documentació d'aquesta època (LLADONOSA 1944, 46-47). A finals del segle XIV i al llarg del segle XV s'obren les capelles gòtiques als paraments de la nau romànica, de les quals únicament en resta una.

L'any 1982, arran de la repavimentació dels carrers adjacents a l'església, l'Ajuntament de Lleida i el Servei d'Arqueologia de la Generalitat va dur a terme les tasques d'excavació de la zona (GALLART *et al.* 1991).

Entre les estructures posteriors a la conquesta cristiana recuperades destaquen, d'una banda, les relacionades amb els fonaments del mur de tancament nord del temple i de la capella gòtica i de l'altra, la zona de necròpolis.

Les relacions estratigràfiques establertes entre els elements constructius de l'església i els diferents tipus d'enterraments van servir per fer una primera proposta sobre la cronologia i l'evolució de la tipologia dels enterraments medievals a la ciutat de Lleida, que en intervencions realitzades en altres necròpolis de la ciutat s'ha anat matisant (GIL 1998).

Morfològicament es van documentar tres tipus d'enterraments: tombes excavades a la roca (antropomorfes i amb forma de banyera), tombes amb lloses i tombes amb fossa simple.

El primer d'aquests grups està estretament relacionat amb el moment de construcció de l'església parroquial,

a la segona meitat del segle XII. Les tombes amb lloses es desenvolupen entre finals del XII i el segle XIV, ja que són anteriors al mur de fonamentació de la capella gòtica. Les tombes amb fossa simple s'implanten a partir del final del segle XIV o l'inici del XV, i estan en ús fins al darrer moment de la parròquia, a mitjan segle XVII, després dels esdeveniments bèl·lics de la guerra dels Segadors.

El barri jueu

Després de la conquesta cristiana es va obligar els jueus a instal·lar-se en un raval independent, localitzat en la parròquia de Sant Andreu, de carrerons estrets i limitat per les muralles de l'antiga Cuirassa.

Són moltes les notícies històriques que ens parlen de l'aljama jueva, que es regia amb les seves pròpies lleis i funcionava com un ens a part dins de la ciutat cristiana, amb sinagoga i mercat propi, ubicades a la plaça de la Jueria, centre del barri jueu (LLADONOSA 1979, 261 i ss.).

Al call hebreu s'accedia per diferents portes, entre les quals poden destacar la porta de la cuirassa ubicada a la part on s'uneixen els actuals carrers de Sant Cristòfol i Seminari, i a la Costa del Jan.

El barri l'habitaven majoritàriament jueus, però, fins i tot abans de la matança de 1391, es localitzen en aquesta part de la ciutat albergs de cristians. Els capbreus de la zona ens parlen d'una població comerciant i artesana especialitzada en tot tipus d'activitats econòmiques, entre les quals podem destacar els curtidors i pergaminers.

Els jueus són expulsats definitivament de la ciutat al segle XV i daten del segle XVI les notícies de l'arribada a la ciutat de les primeres famílies de gitanos conversos que ocuparan part dels albergs abandonats després de l'expulsió dels jueus.

En l'àmbit arqueològic, tenim molt poques dades sobre aquesta zona de la ciutat i únicament en la intervenció realitzada l'any 1994 en el solar delimitat pels carrers Sant Cristòfol, Jueria i Seminari es van trobar restes constructives atribuïbles a aquest barri (GIL 1994).

Els sondejos 4 i 6 són els que presenten una seqüència estratigràfica més interessant, ja que, sense perdre de vista el caire parcial de la informació obtinguda, es va documentar l'existència d'un carrer i d'una casa que podem situar al segle XIV. Al segle XV, si bé es manté la presència d'un eix viari a la zona, aquest canvia sensiblement d'orientació, cosa que suposà una veritable reorganització de l'espai (vegeu fig. 5.3).

Els materials ceràmics recuperats, si bé no són gaire abundats i el seu estat és força fragmentat, ens mostren l'existència d'una vaixel·la de taula que podríem qualificar de "luxe", amb produccions ceràmiques que no són molt freqüents a la ciutat, com les produccions de reflex metàl·lic d'estil nassarita o les de tipus pula.

Ens trobem, per tant, davant d'una unitat domèstica dels propietaris de la qual tenen un important estatus econòmic. Atesa la seva ubicació dins del call jueu, cal pensar en la seva filiació jueva, sense que ens sigui possible identificar aquestes construccions amb les que descriuen les fonts històriques.

Els ravals extramurs

En parlar del perímetre urbà de la ciutat hem vist com a partir del segle XIII la ciutat experimenta un creixement per la banda oest, que va suposar la creació de noves parròquies, com la de Sant Llorenç, i l'ampliació del tancament de la ciutat per aquesta banda. Al mateix temps, van néixer una sèrie de ravals que van quedar fora del recinte emmurallat: Cappont, Sant Pau de Mercadal, Sant Salvador i Sant Gil, i s'edificaren també fora de la ciutat els immobles destinats a les diferents comunitats religioses que s'instal·laren després de la conquesta; ens referim als convents i monestirs dels Franciscans, Predicadors, Dòmics, Trinitaris, etc.

Molts d'aquests ravals i construccions es coneixen més per la documentació històrica que no pas per l'arqueologia, exceptuant el barri de Cappont, part del qual va ser documentat en la intervenció realitzada els anys 1993 i 1994, arran de les obres de canalització del riu Segre al seu pas per la ciutat de Lleida, i del qual farem menció en parlar de l'urbanisme de la ciutat.

De la resta de construccions localitzades extramurs les úniques restes documentades corresponen a diferents troballes puntuals d'enterraments que, per la seva ubicació i datació, poden posar-se en relació amb les necròpolis d'algunes d'aquestes esglésies parroquials o monestirs.

Durant les tasques de seguiment de les obres realitzades recentment per adequar l'estació de ferrocarril de Lleida a la futura arribada del tren d'alta velocitat es va poder documentar, en un registre excavat entre les vies 5 i 7 al final de l'andana número tres, part d'un enterrament amb cista cobert per lloses amb dues inhumacions amb els braços flexionats sobre el tòrax i el cap orientat a l'oest. Sembla ser que en un moment determinat l'enterrament va ser reutilitzat com a ossera i omplert definitivament amb restes humanes de quatre individus.

Dins de la cista es van recuperar petits fragments de ceràmica vidrada d'època medieval i un significatiu fragment de ceràmica romana. L'adscripció a l'època medieval ens permet suposar que, probablement, es tracta d'un enterrament relacionat amb la necròpolis que hi hauria al voltant de l'església del raval de Sant Pau de Mercadal. Sens dubte, es tracta d'un testimoni de la pervivència que la zona tingué com a lloc d'enterraments de la ciutat, ja que en construir l'estació del ferrocarril l'any 1926 havien aparegut importants restes funeràries de la necròpolis romana de la ciutat d'Ilerda.

El juny de 1994 es va realitzar una intervenció d'urgència a la zona de la ciutat de Lleida denominada Camp de Mart, motivada per l'aparició fortuïta a la vessant nord d'uns ossos humans. L'excavació va donar com a resultat un seguit d'enterraments diacrònics que reutilitzaven una mateixa fossa (fig. 5.4).

L'indret on han aparegut aquestes restes està molt a prop de la zona on es localitzava l'antic convent de Predicadors: a l'explanada a sota dels Pous de Gel on, fins als anys vint, encara restaven a la vista els diferents murs que definiren el conjunt monàstic.

El monestir dels Predicadors era gran, amb la seva església gòtica, el claustre, les seves dependències,

sitges i horts, a més d'una vinya al pla. El monestir va romandre en aquesta zona fins, aproximadament, el 1680, després d'aquesta data es van traslladar al carrer de Cavallers, a l'edifici conegut com el Roser. El motiu d'aquest trasllat s'ha de posar en relació amb

el període de conflictes bèl·lics des de 1640, quan el turó es va fortificar.

Les dades documentals referides per J. Lladonosa (LLADONOSA 1979) ens diuen que cap al 1230 es van establir a Lleida els pares dominics, i que en 1249,



▲ 6.1.- Carrer Costa de Magdalena amb una vista del desguàs central i l'entrega d'un secundari domèstic.



▲ 6.2.- Desguàs del carrer medieval que pujava vers la Seu Vella per la vessant sud-est.



▲ 6.3.- Vial baix medieval de la intervenció al carrer de la Parra, 24, amb el desguàs central pavimentat amb còdols.



▲ 6.4.- Enllosat de carrer trobat a la zona meridional de l'antiga Canonja.

Fig. 6. Els carrers medievals.

el bisbe Guillem de Barberà els concedí el privilegi que tots els ciutadans podien escollir la sepultura a dintre del monestir. Sense tenir dades prou concloents, sembla plausible que les restes d'aquestes inhumacions estiguin vinculades a aquesta zona d'enterraments, ja que amb aquesta tipologia, inhumacions amb fossa simple, orientades oest-est, es documenta en altres necròpolis de la ciutat des del segle XIII fins l'època moderna.

La troballa fortuïta durant les obres de construcció del solar núm. 6 del carrer Alfons II, va permetre, malgrat les reduïdes mides de la superfície excavada per la Secció d'Arqueologia de l'Ajuntament, documentar tres inhumacions en cista, excavades en un nivell de grava i sorra d'origen al·luvial, que havien allotjat tres individus amb el cap orientat a l'oest i els braços plegats sobre el tòrax, o bé, creuats sobre el pit.

L'excavació d'una d'aquestes cistes havia afectat un enterrament anterior i contenia restes humanes de fins a quatre individus. Fet que pot correspondre a la reutilització de les cistes com a ossaris (que anirien cobertes per lloses no conservades) o bé, al fet que l'excavació de noves cistes en una àrea de cementiri, moltes vegades implicava la troballa de restes humanes d'inhumacions anteriors, les quals serien abocades sobre la inhumació, que sempre ocupa el fons de la nova cista realitzada

Tot i el caire parcial de les dades podem establir amb tota seguretat l'existència d'una zona d'enterraments d'època cristiana, molt probablement relacionada amb un dels monestirs que hi havia a Cappont, segurament el de Sant Agustí, segons es desprèn de l'observació de la cartografia militar (vegeu plànol 8, CATLLAR, ARMENGOL 1987).

Les tombes es trobaven segades per un estrat datat al llarg del segle XIV i aquest estava cobert per un paviment de morter. Abocat sobre aquest, es va documentar un estrat d'enderroc amb la presència de dos fragments d'escudella decorats en blau dels tallers de Lleida, que apareixen per primer cop a la ciutat a l'última fase del barri de Cappont, abans d'ésser enderrocat entre el 1642 i 1643. Poden ser considerats com un testimoni del moment que s'enderroquen les edificacions documentades i queda clausurat definitivament el monestir.

Els vials

Després d'analitzar quins són els límits físics de la ciutat i com s'organitzava, ens centrarem en l'evolució dels eixos viaris en època medieval.

El traçat i l'organització de la xarxa urbana de Lleida en època medieval cristiana no són gaire coneguts, i només en un nombre bastant reduït d'intervencions, n'hem trobat restes.

Com en gran part dels aspectes urbanístics d'aquesta ciutat, el primer referent que en tenim és la intervenció a l'Antic Portal de Magdalena. Després de gairebé 13 anys, bona part de les seves aportacions han marcat la investigació sobre el funcionament d'aquest barri. La distribució dels carrers està fortament condicionada per les característiques de la topografia de la ciutat. Lleida es desenvolupa al voltant d'un turó elevat, és per això que tendeix a un creixement radial i s'articularà a partir de carrers que en forma de ronda

van paral·lels al turó, travessats per uns altres perpendiculars que faciliten la comunicació vertical. Aquest esquema es reproduïx fidelment a l'Antic Portal de Magdalena, però es ratifica a les tres intervencions realitzades entre el carrer de la Parra i el carrer Magdalena.

No és aquest el lloc on parlar de tot el tram urbà descobert a l'Antic Portal de Magdalena (LORIENTE, OLIVER 1992), i és per això que només en treurem les característiques bàsiques per entrar després en cadascun dels exemples coneguts en els darrers anys. Bàsicament, podem dir que el seu traçat, en principi, no varia gaire del de l'etapa anterior. Tot i que en general s'aporten gran quantitat de sediments, continua havent-hi un record dels traçats antics. Les variacions corresponen generalment a avenços i reformes de les façanes dels habitatges. Pel centre d'aquests carrers discorren clavegueres de diferents tipus, tot i que més aviat semblen solucions puntuals per dirigir les aigües, una forma de resoldre-ho diferent de les preses en època andalusina, on les aigües de l'interior dels habitatges es condueixen en direcció a la claveguera principal del carrer.

A les intervencions realitzades darrerament, hem vist diferències en la gènesi de la seva construcció. Tal i com hem dit, la disposició del carrer depèn de la topografia natural i de l'existència del turó. Aquest desenvolupament vertical fa necessària la comunicació entre les diferents terrasses sobre el riu. A la fase cristiana més antiga trobada al carrer de la Parra 24, la pavimentació d'aquest vial perpendicular a la vessant gairebé no s'aprecia, atès que es tracta de terra piconada amb gravetes i sorra. La seva presència es localitzà, a més a més, mercès a la troballa d'un pou mort de planta rectangular on probablement desaiuarien part de les aigües residuals. El pou mort se situa molt a prop dels accessos d'entrada als habitatges.

En un moment posterior, pels volts del segle XIV, aquest pou s'inutilitza i al carrer es col·loquen uns enllosats d'entrada. Aquesta solució pot estar relacionada amb la manca d'una altra infraestructura per recollir les aigües que discorren vessant avall.

Aquest esquema es repeteix també al carrer Costa de Magdalena i a l'excavació del túnel d'entrada del pàrking del carrer la Parra, és a dir, ens trobem davant d'un sistema urbanístic molt homogeni a l'entorn de la parròquia de Santa Maria Magdalena.

La resta de carrers que coneixem d'aquest barri, són ja d'època més tardana i, per tant, es van apropant molt al que seran els carrers moderns amb pavimentacions de còdols o clavegueres de construcció molt més acurada. La darrera fase del carrer descobert a la Parra 24 n'és un exemple. Té una claveguera construïda amb grans blocs de pedra sorrenca que canalitzen les aigües per un llit de còdols col·locats acuradament (fig. 6.3). L'existent al carrer Costa de Magdalena conserva encara les connexions amb la canal principal i a través d'uns blocs perforats es canalitzen les aigües de la teulada i les de l'interior vers la principal del carrer (fig. 6.1).

Però en aquest mateix barri hi ha exemples de la no-continuitat en els traçats dels carrers. Ens referim al carrer d'en Bafart. En aquesta excavació es va documentar una de les primeres clavegueres i carrer

d'època romana. El tram urbà es modifica lleugerament en època andalusina però serà en època medieval quan el carrer prendrà la forma i l'orientació que avui en dia conserva i que anava a parar directament a l'església de Santa Maria Magdalena.

Fora del que és estrictament la parròquia de Magdalena, comptem amb restes minses i possibles vials reconeguts sobretot a les alineacions d'habitatges.

En primer lloc, i partint del que és el centre representatiu de la ciutat, és a dir, el turó de la Seu i les seves vessants, només hem documentat tres restes que correspondrien a tres carrers pavimentats, dos amb còdols i el tercer amb lloses. Segons les estructures relacionades amb els dos primers, aquests podrien pertànyer a moments de la baixa edat mitjana. El primer, amb unes dimensions considerables, es va trobar a la vessant sud-est del turó. Aquest, orientat N-E S-W segueix els murs de contenció del turó, amb una pendent considerable (fig. 6.2). L'altre fragment de carrer, molt més modest, es va descobrir a les excavacions realitzades a la Int.-106 en el pas per vianants de la Llengua de Serp. Molt mal conservat, el seu traçat apareix al tall de l'excavació en direcció NW-SE i es recolza directament sobre les marges naturals. Per millorar la seva consistència, s'havien col·locat de forma més o menys regular uns blocs travessers que a la vegada esgraonaven lleugerament el terreny.

Finalment, després de l'estudi de l'edifici de l'antiga Canonja, es localitzà en un dels seus sondejos (GIL, LORÉS 1999, 304) part d'un carrer pavimentat amb lloses de pedra sorrenca i datable en un moment alt medieval (fig.6.4). Aquest carrer remuntava, probablement, des de la porta d'accés de la nau inferior fins al nivell de la porta dels Apòstols.

Aquests tres són fins ara els únics exemples coneguts de l'organització viària medieval a l'antic barri de la Suda. Bàsicament, estan disposats perpendicularment, són concèntrics al turó i comuniquen els diferents desnivells.

A l'entorn de l'església de Sant Llorenç, es crea un altre barri molt proper a la moreria; els inicis d'aquest semblen estar directament relacionats amb la conquesta cristiana. De les intervencions realitzades a la zona, l'ocupació més antiga documentada s'inicia a les acaballes del segle XII, constatada a partir de la Int 113 (carrer Lluís Besa). Aporta una dada que ara mateix ens interessa: la continuïtat funcional d'un carrer medieval fins avui dia. Tot i que no l'hem documentat directament, les alineacions de les edificacions medievals reutilitzades en èpoques posteriors, finalitzen al carrer Lluís Besa, el traçat sobre el plànol sembla resseguir una línia de terrassa.

Finalment, ens resta parlar del barri que s'origina a l'altra banda del riu Segre. Tal i com passa a la resta de barris de nova creació, aquest s'origina a les darreries del segle XII, flanquejant l'accés al pont de la ciutat. Les excavacions realitzades l'any 1995 van recuperar part d'aquest barri d'artesans, un dels estreps del pont i un vial perpendicular al curs del riu. Aquest es desenvolupava a la banda nord del pont, amb una amplada aproximada de 4 metres i una pavimentació bastant compacta realitzada amb pedres i morter. Les seves característiques ens poden suggerir, fins i tot, que es tracti més aviat d'un camí que d'un vial urbà.

La distribució urbanística d'una ciutat està directament relacionada amb la base geomorfològica que la suporta i les conseqüències urbanístiques d'altres moments històrics anteriors. En època medieval aquesta dependència amb el relleu que l'acull ja no és tan gran, tot i que l'adaptació continua utilitzant solucions molt similars a les d'etapes anteriors per superar el desnivell topogràfic existent entre el turó de la Seu Vella i el riu Segre. Els canvis més significatius es faran a partir de mitjan segle XIV a causa d'una reconversió econòmica de la que parlarem seguidament.

L'arquitectura domèstica

Les intervencions que ens han permès recuperar restes medievals són abundants. Malgrat això, l'estat d'aquestes troballes no ens ajuda gaire a definir clarament el tipus d'habitatge que es construeix en cada moment. El que sí que es pot afirmar és que ens trobem dos tipus d'habitatges: el que aprofita estructures anteriors, generalment d'època Taifa, i les construccions de nova planta, lligades, sobretot, a les noves zones urbanitzades.

Com ja hem comentat a l'apartat anterior, a cadascun dels barris o parròquies en què es distribueix la ciutat, l'evolució és diferent. Al barri de Magdalena, l'empremta del moment andalusí resta encara molt viva als dos primers segles medievals cristians. Les estructures domèstiques es caracteritzen per la simplicitat, tal i com es pot veure a les trobades a l'Antic Portal de Magdalena (vegeu fig. 7.3). De vegades fan servir alineacions similars, d'altres vegades es palesa una planificació urbanística unitària que planteja una distribució ortogonal de carrers i illes de cases.

Els que reaprofiten alineacions anteriors tenen, en general, una factura menys acurada que els fets de nova planta. Comptem amb un exemple molt clar al carrer de la Parra 24. En aquest lloc es refa el mur de tanca de l'habitatge andalusí, conservant l'alineació de façana i del carrer. En aquest cas, només es realitza una nova compartimentació, que a una banda conserva i a l'altra saqueja la pavimentació de lloses d'un pati andalusí. Les noves pavimentacions de la zona saquejada es realitzen amb calç, sota la qual fan servir una preparació a base de materials aportats amb fragments produïts en el moment de la fosa del bronze. En general, els paviments són bàsicament com el descrit, tot i que també hi ha zones enllosades construïdes al segle XIII com el descobert al solar de l'antiga llibreria Urriza, tot i que amb una funcionalitat específica.

D'altra banda, però, els edificis de nova planta que es concentren sobretot a les zones de més recent urbanització, contenen varietat i amplitud d'estances. El coneixement d'aquest tipus d'habitatges prové bàsicament, de l'estudi de les restes excavades a la intervenció de l'antic Cinema Catalunya (vegeu fig. 7.2). Aquí vam poder veure un edifici de planta quadrada articulat al voltant d'un pati amb grans finestrals. Comptava amb una escala de dos trams separats per un replà que condueixen a una segona planta. També cal comentar l'existència d'un element soterrat i que ha estat interpretat com una estructura



7.2.- Escalles i pilars amb l'arrencament de les voltes de sosteniment de la segona planta a l'antic Cinema Catalunya.



◀7.1.- Restes d'habitatge conservades sota les estructures militars modernes a la Llengua de Serp.



◀7.3.- Façana medieval amb l'accés a l'interior dels habitatges i el mur mitjer. A l'antic Portal de Magdalena.

Fig. 7. Diferents trets de l'arquitectura domèstica.

d'emmagatzematge. La interpretació de les estructures va ser efectiva gràcies a l'anàlisi d'edificis que han subsistit com el palau de la Paeria o l'Antic Hospital de Santa Maria. Una part molt característica d'aquestes construccions són els pilars que sostenen les arcades i que es conserven en bona part dels solaris intervinguts on posteriorment són tapiats o reaprofitats en altres estructures.

Cultura material

La ceràmica medieval cristiana és, des d'un moment inicial, tipològicament molt semblant a la de tradició andalusina. Aquesta queda molt palesa a les primeres produccions, tant pel que fa a les formes com al tipus de decoracions. Parlarem, en general, de tres tipus d'atuells: la ceràmica de taula, la de cuina i la d'emmagatzematge, sense comptar amb la d'altres usos.

Abans, però, cal parlar de l'absència de coneixement sobre les produccions locals. No hem localitzat fins ara cap forn ni testar a les nostres intervencions. De tota manera, sí que tenim elements que es refereixen a aquesta producció en els reblements constructius del barri de Sant Llorenç. Així, a les terrasses artificials trobades en els fonaments de la futura seu de l'Arxiu Provincial, es van trobar gran quantitat de barres còniques i d'altres utensilis relacionats amb forns. Val

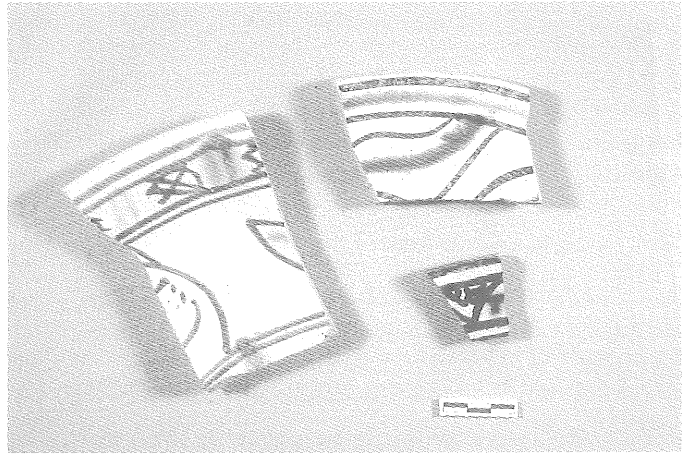
a dir que que la toponímia antiga situa un carrer dels obradors per aquesta zona. Aquest barri conté part de la moreria, i cal recordar que són precisament els seus artesans els que havien fabricat i fabriquen la ceràmica als segles XII i XIII.

Així, els materials d'aquesta primera fase es caracteritzen per una continuïtat de formes i decoracions. Pel que fa a la ceràmica de taula, les safes-servidores de perfil trencat apareixen amb vidrat melat o verd. Més endavant, aquest perfil es va suavitzant i arrodonint. Les gerres de servir continuen les formes i la decoració en manganès de l'etapa anterior, i perduren, fins i tot, en l'època moderna. Igualment, continuen les decoracions en corda seca parcial, tot i que amb una factura més descurada que les andalusines (vegeu fig. 8.1). A la cuina, predominen les olles de cocció reduïda amb vores quadrades o planes (fig. 8.6). Tampoc li són alienes formes obertes com les paelleres, cassoles o, fins i tot, les tapadores, produïdes en aquesta pasta reductora.

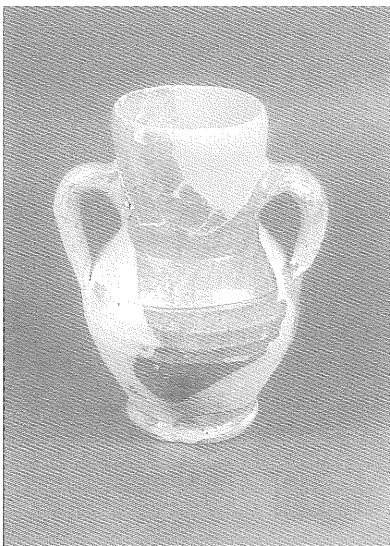
A mitjan segle XIII s'inicia la producció dels plats vidrats en blanc i decorats en verd i manganès. i aquí arriben vers el darrer quart de segle (fig. 8.2). Aquesta producció, originària principalment dels tallers de Paterna, a València, s'estén posteriorment a la província de Barcelona. Els materials que aquí ens arriben són de diversa procedència.



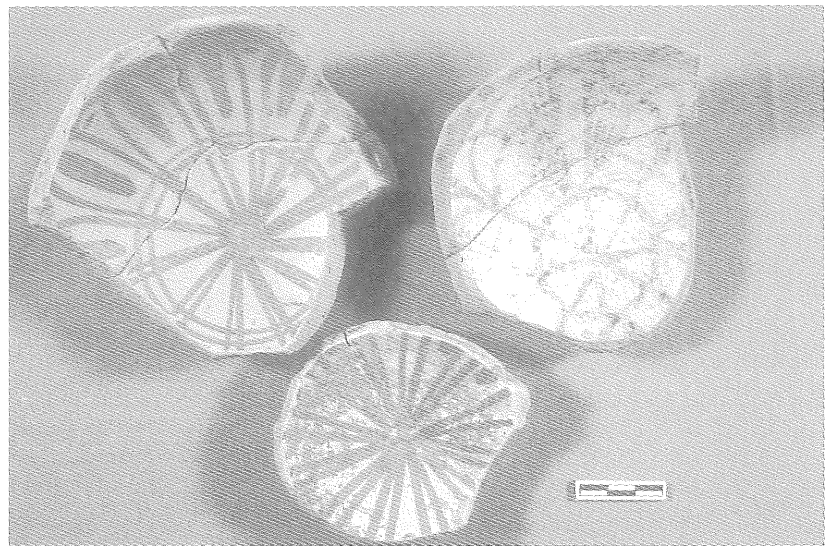
▲ 8.1.-Gerreta de tradició andalusina decorada amb corda seca parcial.



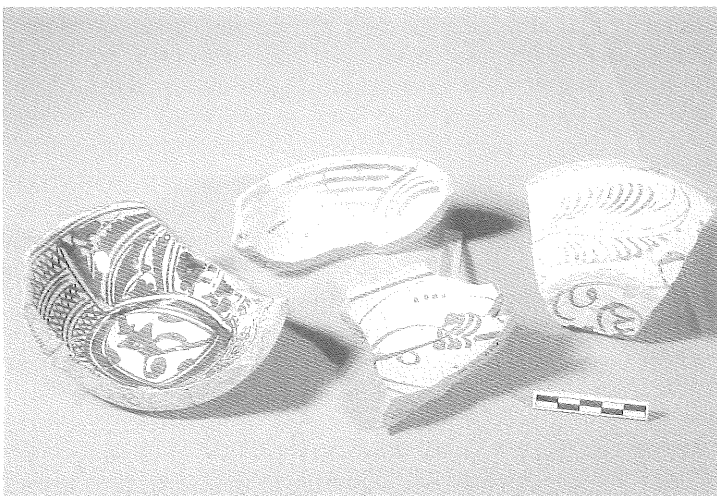
▲ 8.2.-Ceràmica vidrada en blanc i decorada en verd i manganès procedent de l'antic Portal de Magdalena, datable a inicis del segle XIV.



▲ 8.3.-Gerra vidrada. Procedent de la int.76, carrer Cavallers 10.



▲ 8.4.-Escudelles decorades en blanc i blau de finals del segle XIV.



▲ 8.5.-Escudelles i plats decorats en blau i reflex metàl·lic.



▲ 8.6.- Olla de cuina de cuita reductora procedent de l'Antic Portal de Magdalena.

Fig. 8. Repertori ceràmic medieval.

L'autèntica revitalització s'iniciarà la segona meitat del segle XIV, tant pel que fa a les formes com a les decoracions. La vaixel·la de taula adoptarà el blau sobre fons blanc com a decoració, i els plats i les escudelles ompliran les taules. Poc temps després s'introduirà a poc a poc el reflex metàl·lic, per acabar desplaçant el blau a partir de la segona meitat del XV (vegeu figs. 8.4 i 8.5).

El canvi més significatiu, però, ja arribat el segle XV serà la diversificació de formes dins la ceràmica de cuina, que evoluciona cap a unes peces més lleugeres amb vidrat interior i que molt freqüentment porten un acabat engalbat extern i que trobem acompanyat de restes de combustió. Tanmateix, no hi faltaran formes noves com els tupins, gibrells i bacins. Tot un repertori que ens apropa al que esdevindrà l'etapa moderna.

Aquesta síntesi no ha estat producte d'unes troballes significatives, sinó que és fruit d'un estudi sistemàtic de cadascuna de les intervencions realitzades. Destacarem, però, com a contribució fonamental les dades obtingudes a partir de les excavacions realitzades a Cappont, Antic Cinema Catalunya i les muralles d'Anselm Clavé.

Conclusions

L'any 1149 marca el moment de la Capitulació i conquesta de Larida per part dels Comtes de Barcelona i de l'Urgell. Això significa el pas a una Catalunya i Aragó cristianes.

S'inicia immediatament la repoblació de la zona amb contingents procedents primer de la Catalunya Vella i després del Languedoc, segons reflecteix la Carta de Poblament i Franquícia signada l'any 1150 per Ramon Berenguer IV i Armengol, i que posteriorment donarà pas a la creació de les noves estructures de govern municipal com el Consulat (1228) i més endavant la Paeria (1268).

Tots aquests esdeveniments tenen el seu reflex arqueològic, i és d'això del que parlarem seguidament. Moltes de les dades que tenim provenen d'actuacions anteriors al 1995, i a partir d'elles hem arribat a conclusions molt importants sobre urbanisme, edificis civils i religiosos (vegeu intervencions a l'Antic Portal de Magdalena, la Paeria, església de Sant Martí, etc.).

A partir de la creació de la Secció d'Arqueologia de l'Ajuntament de Lleida l'any 1992 i gràcies al seguiment de les obres que es realitzen al lloc que anomenem ciutat antiga, el nombre d'intervencions s'ha multiplicat i amb això la possibilitat d'obtenir més informació. Així, a la Lleida medieval, el percentatge d'excavacions que documenten aquesta fase és proper al 60%, fet que la converteix en una de les millors documentades de totes.

Aquest llarg període de temps s'inicia a mitjan segle XII i significa una certa continuïtat que es reflecteix tant en l'aprofitament d'infraestructures anteriors, com en la fabricació de la seva vaixel·la ceràmica. Predominen en aquest primer moment les gerretes decorades en corda seca parcial, les pintades en manganès o la continuïtat de les safes amb clars precedents andalusins.

Val a dir que als barris d'origen antic es documenta el reaprofitament dels serveis anteriors com poden ser

el traçat de carrers, clavegueram o, fins i tot, pavimentacions enllosades. Englobant tot aquest exemple, mencionarem la intervenció del carrer de la Parra 24-28, on el carrer traçat a l'època taifa continuarà amb lleugeres modificacions fins al segle XVI, i l'enllosat del pati andalusí no s'amortitzarà fins al segle XIV.

Pels volts del segle XIII, el creixement econòmic desemboca en la creació de barris d'artesans. Les fonts que ens parlen d'aquesta època indiquen la dedicació a la indústria tèxtil i a les blanqueries. Tot i que és avançar-nos massa a l'estudi definitiu d'aquesta intervenció, la realitzada al carrer del Carme 44-46 ens mostra un dipòsit de planta rectangular i reutilitzant estructures d'època romana. Aquest dipòsit pot correspondre a una de les adoberies existents en aquest carrer, un fet ben plausible si considerem la seva situació propera al tancament de la ciutat i relacionada amb una conducció d'aigua que desaigua al riu.

Les construccions civils adapten la seva planta al terreny on s'han edificat, però podem dir que en trets generals es caracteritzen per unes edificacions sòlides amb murs realitzats amb blocs de pedra ben escairats que suporten arcs i voltes i amb una distribució que normalment es fa al voltant d'un pati interior descobert. Exemples visibles com la Paeria o l'Antic Hospital de Santa Maria, es venen repetint també en les troballes d'excavacions com la de l'Antic Cinema Catalunya.

L'augment de població, farà necessària l'ampliació de la ciutat i el seu recinte emmurallat cap al sud-oest, poblant el barri creat al voltant de l'església de Sant Llorenç en un moment molt inicial del segle XIII, tal i com ho demostra la darrera intervenció realitzada al solar del futur Arxiu Provincial.

D'altra banda, els edificis religiosos representen l'identitat del canvi produït. En aquests darrers tres anys s'ha intervingut en tres llocs emblemàtics de la ciutat. En primer lloc la Seu Vella, on l'any 1998 es va documentar la fonamentació del mur que tanca la Seu pel sud i la de les capelles laterals de la porta dels Fillols, així com un moment anterior a la seva construcció, caracteritzat per l'existència d'una necròpoli de cistes. Un moment molt important va ser el descobriment de restes pertanyents a l'antiga església de Santa Maria Magdalena que fins al segle XIX, moment de la seva destrucció, va constituir un eix vertebrador del barri. Finalment, i gràcies a la col·laboració de diferents institucions, es va realitzar un estudi de l'edifici de l'antiga Canonja, més coneguda com Casa d'Exercicis Espirituals. A partir d'aquesta s'han pogut recollir les dades suficients per poder establir l'evolució de la construcció des de la segona meitat del segle XII fins als nostres dies.

Però és, sens dubte, l'estudi del recinte emmurallat el que ens ha proporcionat les novetats més satisfactòries, sobretot a l'hora d'apropar-nos al que van ser els límits de la ciutat medieval. Tot i que a partir del segle XIV la ciutat té tendència a una progressiva ruralització, es continuaran les obres de reparació i reconstrucció de les antigues defenses andalusines. Les obres del solar de l'antic bar Clavé, a la plaça de mossèn Cinto Verdager, vénen a il·lustrar el moment de la reparació "dels murs vells de Magdalena". A més, el fet de poder tenir en planta un bon tram de muralla afegit als nous trams documentats en el seguiment per la col·locació

del cable, ens ajuda en gran mesura a establir la *forma urbis* en època medieval, sobreposant aquestes restes sobre els plànols antics de la ciutat, d'una forma més segura.

Finalment, el capítol de la ceràmica és el més pobre en la seqüència cultural de la ciutat. El repertori de formes i decoracions és molt modest i les produccions arribades dels tallers valencians, catalans o aragonesos són escadusseres. Per contra, les peces realitzades a les nostres contrades són nombroses i es caracteritzen

bàsicament per ser peces tancades, com les gerres pintades en manganès o vidrades en verd, els grans plats servidors o les olles de cuita reductora.

Marta Morán
Isabel Gil
Ana Lorient
Merixell Molins
Xavier Payà

Secció d'Arqueologia de l'Ajuntament de Lleida

Bibliografia

BARRIENTOS 1999

A. Barrientos, "La torre de San Antonio y la muralla nueva de Magdalena. Dos ejemplos de fortificación moderna en Lleida", *II Jornadas de Fortificaciones Modernas*, Cartagena, 1999.

BUSQUETA 1996

J. Busqueta i Riu, "La nova organització de la ciutat de Lleida i la restauració eclesiàstica (s. XII). Materials d'estudi i reflexió", *Coneixes la teva ciutat...? Lleida de l'Islam al Feudalisme. Segles VIII al XII*, Lleida, 1996, 97-99.

CATLLAR, ARMENGOL 1987

B. Catllar i P. Armengol, *Atlas de Lleida (segles XVII-XX)*, Lleida, 1987.

CAMPS *et al.* 1986

P. Camps, J. Markalain, M. C. Querol i D. Serra, *Memòria de l'excavació arqueològica a la Suda (1986)*, inèdita.

ESPAÑOL 1996

F. Español, "El castillo real de Lleida en época moderna", *Anuario de Estudios Medievales*, 26, vol. 1, Barcelona, 1996, 437-486.

FINESTRES S. XVIII

P. J. Finestres, *Fragmento histórico de la Catedral*, manuscrit, Segle XVIII, Arxiu Capitular de Lleida.

FRESQUET, SOLSONA 1993

J. Fresquet i E. Solsona (redactors), *Pla Director de la Seu Vella de Lleida*, Lleida, 1993.

GALLART *et al.* 1991

J. Gallart, J. Giralt, J. M. Miró i Elisenda Vives, *La parròquia de Sant Martí de Lleida*, Monografies d'Arqueologia Urbana, 3, Lleida, 1991.

GALLART 1993

J. Gallart, "Prospeccions arqueològiques", J. Fresquet i E. Solsona (redactors), *Pla director de la Seu Vella de Lleida*, Lleida, 1993, 11-85.

GALLART *et al.* 1995

J. Gallart, I. Lorés, M. Macià i J. L. Ribes, "L'arquitectura de la Seu Vella de Lleida: Evolució de la capçalera", *Lambard. Estudis d'art medieval*, volum VIII, Barcelona, 1995.

GALLART *et al.* 1997

J. Gallart, I. Lorés, M. Macià i J. L. Ribes, "Consideracions entorn de l'arquitectura de la Seu Vella de Lleida", *Actes del Simposi Conservació del patrimoni monumental en la perspectiva del tercer mil·leni. Restauració, ús, manteniment... Nous criteris?*, (Lleida, 6-8 de març de 1997), Lleida, 1999, 111.

GARCIA, PAYÀ 1999

E. Garcia i X. Payà, *Excavacions a l'antic barri de Cappont i a la sèquia de Torres*, Iltirta. Arqueologia, 2, Lleida, 1999.

GIL *et al.* 1993

I. Gil, A. Lorient i X. Payà, *Memòria de la intervenció de la Suda. INT-30*, inèdita.

- GIL 1994
I. Gil, *Memòria de la intervenció INT-44. Carrer Seminari/C. Juderia*, inèdita.
- GIL 1995
I. Gil, *Memòria de la intervenció INT-41. Carrer La Parra*, inèdita.
- GIL 1996
I. Gil, *Memòria de la intervenció INT-47. Carrer Costa Magdalena (primera fase)*, inèdita.
- GIL 2000
I. Gil, *Informe de la INT-101. Carrer Democràcia*, 6-8, inèdit.
- GIL 2001
I. Gil, *Memòria de la intervenció INT-90. Carrer Democràcia*, 21, inèdita.
- GIL, LORÉS 1999
I. Gil i I. Lorés, "Edificis històrics a l'antiga casa d'exercicis. Resultats de la intervenció historicoarqueològica a l'antiga Canonja de la Seu Vella de Lleida", *Revista d'Arqueologia de Ponent*, 9, Lleida, 1999, 291-324.
- GIL, PAYÀ 1996a
I. Gil i X. Payà, *Memòria de la intervenció INT-48. Turó vessant sud-est. Campanya de 1995*, inèdita.
- GIL, PAYÀ 1996b
I. Gil i X. Payà, *Memòria de la intervenció INT-52. Contraguàrdia de la Reina*, inèdita.
- GIL, PAYÀ 2000
I. Gil i X. Payà, *Memòria de la intervenció de la Suda. INT-30. Campanya de 1997*, inèdita.
- GIL, PAYÀ 2001
I. Gil i X. Payà, *Memòria de la intervenció INT-48. Turó vessant sud-est. Campanya de 1997*, inèdita.
- GONZÁLEZ *et al.* 1998
J. R. González, E. Balasch i J. L. Rodríguez, *Visions de la Seu Vella*, Amics de la Seu Vella, Lleida, 1998.
- LAFUENTE, MORÁN 1999
A. Lafuente i M. Morán, *Intervenció Arqueològica al carrer la Parra de Lleida (INT-102)*, inèdit.
- LLADONOSA 1956
J. Lladonosa, *Divulgaciones Leridanas*, Artis Estudios Gráficos, Lleida, 1954.
- LLADONOSA 1970
J. Lladonosa, "Santa Maria l'Antiga, primitiva canonja de Lleida (1149-1278)", *Miscel·lània Històrica Catalana. Homenatge al P. Jaume Finestres, historiador de Poblet*, Abadia de Poblet, 1970.
- LLADONOSA 1972
J. Lladonosa, *Història de Lleida*, vol. I, Tàrrrega, 1972.
- LLADONOSA 1976
J. Lladonosa, *Las calles y plazas de Lérida a través de la historia*, vol. IV, segona edició, Artis Estudios Gráficos, Lleida, 1976.
- LLADONOSA 1979
J. Lladonosa, *La Suda, Parròquia de la Seu de Lleida*, Lleida, 1979.
- LORÉS 1993
I. Lorés, "Estudi històric. Apunts d'història de l'art sobre la Seu Vella", J. Fresquet i E. Solsona (redactors), *Pla director de la Seu Vella de Lleida*, Lleida, 1993, 11-85.
- LORÉS, GIL 1999
I. Lorés i I. Gil, "L'Antiga Canonja de la Seu Vella de Lleida: noves aportacions a l'evolució arquitectònica del conjunt dels seus edificis", *Seu Vella, Anuari d'Història i Cultura*, Associació d'Amics de la Seu Vella, 1, Lleida, 1999, 15-93.
- LORIENTE *et al.* 1996
A. Lorient, I. Gil i X. Payà, "Arqueologia en el Pla Especial del Turó de La Seu Vella de Lleida", *Ressò de Ponent*, 136, Lleida, 1996, 32-37.
- LORIENTE, OLIVER 1992
A. Lorient i A. Oliver, *Excavacions a l'Antic Portal de Magdalena*, Monografies d'Arqueologia Urbana, 4, Lleida, 1992.
- LORIENTE, PAYÀ, BIOSCA 1996
A. Lorient, X. Payà i E. Biosca, "Arqueologia urbana a Lleida: les intervencions al barri de Cap Pont, la sèquia de Torres i el solar de l'antic Cinema Catalunya", *Tribuna d'Arquologia 1994-1995*, Generalitat de Catalunya. Departament de Cultura, Barcelona, 1996, 143-160.
- LLOP 1991
J. Llop, "Les intervencions urbanístiques a l'entorn de la Seu Vella", *Actes del Congrés de la Seu Vella (Lleida 6-9 de març de 1991)*, Lleida, 1991, 212-214.
- MACIÀ *et al.* 1994
M. Macià, J. R. Reñé i J. L. Ribes, "Recuperació d'un conjunt arquitectònic: La tribuna o balcó de la canonja de la Seu Vella de Lleida", *Ilerda "Humanitats"*, 51, Lleida, 1994, 7-17.
- MACIÀ, RIBES 1996
M. Macià i J. L. Ribes, "On és... Santa Maria l'Antiga?", *Coneixes la teva ciutat...? Lleida de l'Islam al Feudalisme. Segles VIII al XII*, Lleida, 1996.
- NAVARRO *et al.* 1999
Navarro, E. Solsona i J. Fresquet, "La Seu Vella de Lleida i el Pla Director", *Simposi Conservació del patrimoni monumental en la perspectiva del tercer mil·lenni. Restauració, ús, manteniment... Nous criteris? (Lleida, 6-8 de març de 1997)*, Lleida, 1999, 173-182.
- MANCHO 1999
C. Mancho Suàrez, *Informe sobre les restes pictòriques aparegudes al carrer Democràcia 91 de Lleida*, inèdit.

MORÁN 2000

M. Morán, "Intervenció arqueològica al nou accés a la llengua de Serp", *Butlletí de l'Associació Amics de la Seu Vella*, 9 i 10, juliol-setembre i octubre-novembre, Lleida, 2000.

MORÁN 2001

M. Morán, *Memòria de la INT-98. Carrer la Parra 24-28. Campanya de 1999*, inèdita.

MUÑOZ 1991

J. M. Muñoz, "La Seu Vella de Lleida. Un recinte urbà medieval reconvertit al segle XVIII", *Actes del Congrés de la Seu Vella (Lleida 6-9 de març de 1991)*, Lleida, 1991, 387-391.

OLIVER 1996

A. Oliver, "L'església i la plaça de Sant Joan al segle XIII", *Coneixes la teva ciutat...? Lleida de l'Islam al Feudalisme. Segles VIII al XIII*, Lleida, 1996, 74-75.

OLIVER, PRIM 1995

A. Oliver i T. Prim, *Arqueologia de La Lleida Secreta*, Lleida, 1995.

PAYÀ, LORIENTE 1998

X. Payà i A. Oliver, "L'excavació del bar Clavé a Lleida: vuit segles de muralles", *Revista d'Arqueologia de Ponent*, 8, 1998, 197-201.

PUIG, SÁEZ 1999

R. M. Puig i C. Sáez, "Primeres intervencions segons el pla Especial del Turó de la Seu Vella", *Actes del Simposi Conservació del patrimoni monumental en la perspectiva del tercer mil·lenni. Restauració, ús, manteniment... Nous criteris? (Lleida, 6-8 de març de 1997)*, Lleida, 1999, 182-206.

TORT 1991

J. Tort, *Estudi del turó de la Seu Vella. Gènesi i evolució de la ciutatella i les construccions militars al Turó de la Seu Vella de Lleida*, inèdit.

VILLANUEVA 1851

J. Villanueva, *Viage literario*, XVI, Madrid, 1851.