



Epigrafia ibèrica a la ciutat romana de *Iesso* (Guissona, la Segarra)

*Dedicat a la memòria d'en Miquel Cura i Morera,
per la seva feina envers el país.*

Las excavaciones arqueológicas que se han llevado a cabo en el yacimiento de *Iesso* (Guissona, Lleida), han permitido ir conociendo las características del urbanismo de la ciudad romana y su evolución a lo largo de 7 siglos. En este estudio hemos recopilado toda la epigrafía ibérica conocida, recuperada en su totalidad en excavación; esto nos permite una aproximación al conocimiento de los primeros años de vida de la ciudad y valorar la importante aportación de la comunidad íbera en la consolidación de la fundación romana.

Paraules clau: Epigrafia ibèrica, ciutat romana, fundació, *Iesso*, segle I a.C.

The archaeological excavations which have taken place in the *Iesso* site (Guissona, Lleida), have allowed us to know the urban characteristics of the roman city and its developing for seven centuries. In this study, we have compiled all the Iberian epigraphy known —recovered above all in excavation. It allows us to have knowledge of the first years of the city life and value highly the iberian community contribution in the consolidation of the Roman foundation.

Key words: Iberian epigraphy, roman city, foundation, *Iesso*, first century B.C.

L'any 1993 apareixia publicat un treball d'en Miquel Cura (CURA 1993), en què amb motiu de presentar dos grafits ibèrics apareguts al poblat del Molí d'Espígol (Tornabous, Urgell) feia un inventari de tots els grafits, coneguts per ell, de les comarques de l'interior de Catalunya; en aquesta relació d'una cinquantena de grafits, repartits entre una dotzena de jaciments, la ciutat romana de *Iesso* no hi sortia referenciada. Aquest fet s'explica per la poca informació

arqueològica disponible de *Iesso*, en el moment que en Cura fa el seu treball. Sortosament, aquest buit d'informació arqueològica per la comarca de la Segarra l'estem superant. Les excavacions que des de l'any 1990 s'estan portant a terme a Guissona, contribueixen decisivament a ampliar els coneixements que tenim sobre la ciutat romana de *Iesso*, certament escassos abans de la darrera dècada. Ja ens hem referit en altres treballs a la cronologia inicial de la ciutat,

que podem establir a l'entorn del 100 aC, així com també a la filiació *ex novo* de la fundació romana (PERA 1997; GUITART, PERA, CARRERAS 1998). Les excavacions recents, encara en curs de realització, a la zona de la porta i muralla nord de la ciutat, resulten decisives per perfilar encara més aquests aspectes fundacionals.

Deixant de banda els abundants materials d'importació itàlica (àmfores, vernissos negres, ceràmiques de cuina, etc.), que trobem en els conjunts estratigràfics més antics del jaciment, i que fins ara han constituït els veritables fòssils directors, un dels aspectes que més crida l'atenció dels arqueòlegs quan treballem en contextos del segle I aC, és l'ambient indígena que traspuja bona part de la cultura material d'aquest horitzó cronològic: les tècniques constructives dels murs, els fogars, les vaixelles comunes, els contenidors ceràmics, són exemples d'un marcat rerefons cultural ibèric; això sí, però, sota les pautes i les influències de l'organització romana. Podem parlar clarament de fundació romana, car les evidències que fins ara ens ha mostrat l'arqueologia són clares: la moneda, l'urbanisme, les defenses i l'abastament d'aigües, en són exemples inqüestionables; però encara no podem precisar com es va produir realment aquest procés; tot i que els factors que el van propiciar els intuïm: en primer lloc, la voluntat política de Roma per controlar i explotar l'interior del país, aquesta voluntat de romanització es concreta en un model econòmic i polític que troba en la fundació de ciutats el canal per fer-se efectiu; en segon lloc intervé la ubicació estratègica de *Iesso*, des del punt de vista del control general del país; finalment, altres factors com l'abundància d'aigua i bones terres, tot i que importants per a la subsistència d'una comunitat, serien elements més tangencials que podríem trobar en molts altres llocs. No podem deixar passar per alt la incidència que aquests canvis organitzatius degueren provocar en les comunitats ibèriques del país. En aquest cas no ens podem recolzar en els autors clàssics, les fonts escrites resten mudes per aquesta zona i en aquest moment, ha de ser necessàriament l'arqueologia qui ha de respondre la pregunta, no per simple menys important, que tantes vegades se'ns ha formulat: ...què passa amb els ibers?

En el present treball¹ ens proposem iniciar un camí, encara molt limitat pels migrats coneixements arqueològics disponibles; però que, hores d'ara, el considerem com un exercici necessari per tal de fer una primera aproximació al coneixement d'una part dels protagonistes d'aquest projecte romà: la comunitat ibèrica; pel que anem veient, el seu pes demogràfic va ser decisiu a l'hora de perfilar les particularitats de la vida quotidiana del primer segle de la vida de *Iesso*, una ciutat en constant evolució, que va perdurar set-cents anys pel cap baix. En aquest marc pensem que l'epigrafia pot ser un dels instruments més valuosos, encara que no l'únic, per acostar-nos als objectius que modestament ens hem proposat. Per fer-ho recollim la totalitat d'inscripcions ibèriques

exhumades fins ara en el jaciment, quasi totes inèdites, i, a partir d'aquí fem una valoració conjunta del seu significat cultural.

Epigrafia sobre ceràmica

Grafit

En aquest apartat presentem un seguit de 27 marques incises en forma de grafit que apareixen gravades sobre vasos de ceràmica. Un total de 21 marques s'han gravat sobre ceràmiques de vernís negre: campanianes dels tipus A tardana, B, B de Cales o imitacions; altres 5 ho han estat sobre ceràmiques comunes i 1 sobre nansa d'àmfora.

1. *okaia // s'*

Ref. G33-C3-3. Vas restaurat de ceràmica campaniana tipus B de Cales, forma Lamb. 3 propera a l'espècie Morel 7540 (fig. 1).

Presenta uns grafit sencers incisos a la part exterior del fons del vas, disposats radialment respecte al centre. Per la disposició i la mida podríem considerar que es tracta de dues sèries diferents; la primera, amb símbols d'aproximadament 1 cm, és formada pels signes: **o** – **kai** (amb el nexa) – **a**; la segona, amb una mida de gairebé 2 cm i una altra orientació porta el signe **s'** (fig. 5).

2. *s'*

Ref. G33-C3-2. Vas restaurat de ceràmica campaniana tipus B de Cales, forma Lamb. 3 propera a l'espècie Morel 7540 (fig. 1).

Presenta un grafit sencer incís a la part exterior del fons del vas amb el signe **s'** (fig. 5).

3. *s'*

Ref. G33-C3-4. Vas restaurat de ceràmica campaniana tipus B de Cales, forma Lamb. 3 propera a l'espècie Morel 7540 (fig. 1).

Presenta un grafit sencer incís a la part exterior del fons del vas amb el signe **s'**. Disposat a una certa distància d'aquest, pel costat esquerre, apareixen també incises dues ratlles paral·leles, no pensem però que pugui interpretar-se com el signe ibèric **ba** duplicat, sinó més aviat una marca no alfabètica (fig. 5).

Procedència i context. Els tres vasos són procedents de les excavacions realitzades l'any 1933 per l'Institut d'Estudis Catalans, a la plaça del Vell Pla de Guissona. Hem pogut revisar recentment els materials d'aquesta antiga excavació, conservats en dipòsit al Museu d'Arqueologia de Catalunya (PERA 1993, 511-554). Al marge de les conclusions a què arriba J. Colominas, l'autor d'aquella intervenció, i que no valorarem aquí (COLOMINAS 1941), podem concloure que en el transcurs de l'excavació de 1933 varen excavar-se un nombre indeterminat de sitges romanes, ubicades a l'interior de la ciutat romana i amortitzades a mitjan segle I aC; l'homogeneïtat dels materials recuperats: campanianes de tipus A tardana, tipus B i tipus B de Cales, ceràmica ibèrica pintada, àmfora ibèrica i itàlica, indiquen clarament aquest horitzó cronològic. Cal constatar que aquest context també apareix representat en altres sectors de la ciutat romana. Per la

1. Que ha comptat amb el suport del projecte BHA 2002-03725.

capsa original on es conserven els materials estudiats en el MAC, hem deduït que es tracta de la sitja número 3.

En dipòsit al Museu d'Arqueologia de Catalunya.

4. **ba?**

Ref. G00-783-2. Fons de vas de ceràmica campaniana tipus A tardana, possiblement de la forma Lamb. 27 (fig. 1)

Presenta un únic grafit consistent en una línia incisa a la part exterior del fons. Tot i ser clarament un grafit antic gravat de manera conscient, la seva simplicitat ens fa plantejar alguns dubtes sobre l'adscripció al signe sil·làbic ibèric **ba** (fig. 5)

Procedència i context. Aquest fons de vas apareix a l'estrat 783, excavat durant la campanya de l'any 2000 a la zona de Camp Primer, dins el sector anomenat Casa Senyorial, ubicada dins del recinte del Parc Arqueològic de Guissona. Aquest estrat presenta un context arqueològic datable a la primera meitat del segle 1 aC, on abunden l'àmfora ibèrica, l'àmfora vinària itàlica de tipus DB d'Empúries, així com també les ceràmiques de parets fines itàliques.

En dipòsit al Museu de Guissona (provisionalment al Laboratori d'Arqueologia de la UAB).

5. **I (...)**

Ref. G00-806. Fragment de fons d'un vas de ceràmica campaniana tipus B de Cales, de la forma Lamb. 3 (fig. 1).

Presenta part d'un grafit del qual només s'ha conservat el signe alfabètic **I**, que és inicial, seguit probablement d'almenys un altre signe, que s'endevina a continuació, però que en aparèixer fragmentat en aquest punt, resulta impossible de precisar (fig. 5).

Procedència i context. Aquest fons de vas apareix a l'estrat 806, excavat durant la campanya de l'any 2000 a la zona de Camp Primer, dins el sector anomenat Casa Senyorial, ubicada dins del recinte del Parc Arqueològic de Guissona. Aquest estrat presenta un context amb molt de material: campanianes dels tipus A tardana, B i B de Cales, ibèrica pintada, àmfora ibèrica, així com importacions itàliques de parets fines, comuna i morters. Clarament, es pot adscriure a un horitzó de la primera meitat de segle 1 aC.

En dipòsit al Museu de Guissona (provisionalment al laboratori d'arqueologia de la UAB).

6. **(ko?)**

Ref. G00-789. Fons de vas, possiblement de ceràmica campaniana de tipus B, semblant a la forma Lamb. 2, però amb un marcat solc intern entre el punt d'unió de la base amb la paret. Apareix molt desgastat i ratllat per l'ús; tal com apareix el punt de trencament a l'inici de la paret, podria tractar-se d'un retall intencionat a fi de ser reutilitzat com a tapadora (fig. 1).

Presenta una marca a la part interior del fons, un rebaixament amb extracció de la capa pintada i part de la massa ceràmica. Observant i analitzant la peça amb detall ens hem decantat per incloure-la en aquesta relació de grafits ibèrics, amb les reserves òbvies.

La forma que adopta aquesta excisió podria correspondre al signe del sil·làbic ibèric **ko** (fig. 5).

Procedència i context. Aquest fons de vas apareix a l'estrat 789, excavat durant la campanya de l'any 2000 a la zona de Camp Primer, dins el sector anomenat Casa Senyorial, ubicada dins el recinte del Parc Arqueològic de Guissona. Apareix en un context estratigràfic de la primera meitat del segle 1 aC. Els materials que l'acompanyen són l'àmfora itàlica i l'àmfora ibèrica.

En dipòsit al Museu de Guissona (provisionalment al Laboratori d'Arqueologia de la UAB).

7. **kuka**

Ref. G97-961-1. Fons de vas de ceràmica campaniana, possiblement del tipus B de Cales, assimilable a la forma Lamb. 2 (fig. 1).

Presenta un grafit complet a la part exterior del fons del vas, format per dos signes sil·làbics ibèrics **ku - ka**. Atès els problemes que planteja la grafia, i segons com els interpretem, podríem proposar altres lectures —amb menys possibilitats creiem— tals com **te - ka**, **te - I** o **ku - I** (fig. 5).

Procedència i context. Aquest exemplar procedeix de la zona de Camp Primer, trobat dins l'estrat 961 que va ser excavat l'any 1997; correspon al farciment de la fossa núm. 3. Es tracta d'un conjunt de fosses romanes retallades en el terreny natural de les quals fins ara se n'ha excavat 3, que pertanyen al primer horitzó habitacional de la ciutat romana, encara poc conegut. L'amortització d'aquestes fosses podem datar-la amb una certa seguretat entorn de l'any 100 aC; una gran quantitat de material, amb més de 40 envasos amfòrics documentats (Dressel 1-A itàliques, brindisines i ibèriques), ceràmica campaniana de tipus A (Lamb. 27) i alguns fragments de tipus B; constitueixen un conjunt amb una gran homogeneïtat cronològica, reforçada per un *titulus pictus* del 116 aC, que indica una clara datació *post quem* per l'amortització d'aquestes estructures.

Dipòsit del Museu de Guissona (provisionalment al Laboratori d'Arqueologia de la UAB).

8. **ton**

Ref. G91-122-1. Fragment de peu i fons de copeta de ceràmica campaniana de tipus B, forma Morel 1416 a1 (fig. 1).

Presenta un grafit complet a la part interior del peu format pel signe sil·làbic **to**, nexat amb el signe **n** (fig. 5).

Procedència i context. Aquest exemplar va ser exhumat a l'estrat 122 de les excavacions de Camp Primer de l'any 1991. Correspon a un nivell d'habitació on predomina material ceràmic d'importació propi del segle 1 aC (ceràmica campaniana i àmfora itàlica), la presència de dos únics fragments de terra sigil·lada itàlica sense forma ens porta a proposar una datació d'època augustiana.

En dipòsit al Museu de Guissona (provisionalment al Laboratori d'Arqueologia de la UAB).

9. **sube**

Ref. G97-180-3. Fons de plat de ceràmica assimilable a una campaniana de tipus B de molt mala qualitat, vernís marró i amb signes d'haver estat recremada, no descartem que pugui tractar-se d'una imitació. La forma s'assembla al plat Lamb. 5/7 (fig. 1).

Presenta un grafit sencer a la part exterior del fons amb tres signes ibèrics: **s** – **u** – **be** (fig. 5).

Procedència i context. És un exemplar procedent de les excavacions del sector de la Casa Senyorial, a la zona de Camp Primer; exhumat dins l'estrat 180 que correspon a un nivell datable a inicis de segle I dC; dins un context de ceràmiques pròpies del segle anterior, comencem a trobar ceràmica comuna d'engalba roja de producció local i com a material amb una cronologia més precisa destaquem una boca d'àmfora del tipus Dressel 7/11 que situem en el primer terç del segle I dC.

En dipòsit al Museu de Guissona (provisionalment al Laboratori d'Arqueologia de la UAB).

10. o

Ref. G99-699. Fons de vas de ceràmica campaniana del tipus A, forma Lamb. 27, presenta una decoració interior de palmetes disposades radialment (fig. 3).

Presenta un grafit sencer a la part exterior del fons on apareix gravat molt clarament el signe **o** (fig. 5).

Procedència i context. És un exemplar procedent del sector conegut com a Casa Senyorial, a Camp Primer; l'estrat 699 correspon a un dels nivells més antics documentats en aquest sector de la ciutat, amb possibilitats de remuntar-se a finals del segle II aC. Els materials que l'acompanyen són exclusivament ceràmiques d'importació itàliques: campaniana de tipus A clàssica (Lamb. 27, Morel 2950 i 3300) i àmfora.

En dipòsit al Museu de Guissona (provisionalment al Laboratori d'Arqueologia de la UAB)

11. tua

Ref. G33-C10-1. Fons de plat de ceràmica campaniana de tipus A tardana, decorat amb cercles incisos, correspon a una forma Lamb. 5/7 (fig. 2).

Presenta un grafit sencer a la part exterior del fons amb els signes **tu** – **a** (fig. 5).

12. o

Ref. G33-C9-14. Fons de plat de ceràmica campaniana de tipus B, decorat amb cercles incisos, correspon a una forma Lamb. 5/7 (fig. 2).

Presenta un grafit sencer a la part exterior del fons amb el signe **o** (fig. 5).

Procedència i context. Els dos plats anteriors (núms. 11 i 12) van ser exhumats a la zona del Vell Pla; excavació feta l'any 1933 per J. Colominas de l'Institut d'Estudis Catalans. Respecte al context de l'excavació us referim als comentaris dels núms 1, 2 i 3.

En dipòsit al Museu d'Arqueologia de Catalunya.

13. be

Ref. G95-790-1. Fons de vas de ceràmica campaniana de tipus B de Cales, decorat amb cercles incisos, correspon a una forma Lamb. 1 (fig. 2).

Presenta un grafit sencer molt marcat, amb molta extracció de massa ceràmica, amb el signe sil·làbic **be** (fig. 5).

Procedència i context. Aquest exemplar és de Camp Primer, trobat dins l'estrat 790 durant la campanya de 1995. L'estrat s'identifica amb una petita capa d'argiles amb poc material que apareix cobrint la roca natural, en el sector del Barri de Cases Republicanes

construïdes a partir del primer terç de segle I aC; concretament es troba dins el sector de les fosses (GUITART, PERA, CARRERAS 1998), va ser durant l'extracció d'aquest estrat que va perfilar-se la boca de la fossa núm. 1. Els materials indiquen un horitzó cronològic de començaments del segle I aC (àmfora itàlica, àmfora ibèrica, ceràmica campaniana, etc.).

En dipòsit al Museu de Guissona (provisionalment al Laboratori d'Arqueologia de la UAB)

14. titu

Ref. G91-120. Fons de plat de ceràmica campaniana de tipus B, decorat amb cercles incisos, segurament de la forma Lamb. 5/7 (fig. 2).

Presenta un grafit sencer a la part exterior del fons, dins el peu, amb els signes **ti** – **tu** (fig. 5)

Procedència i context. Aquest fons de plat procedeix de la zona de Camp Primer, dins el sector del Barri de Cases Republicanes; l'estrat 120 és un nivell que va aportar gran quantitat de materials, entre els quals són presents les ceràmiques d'importació (campaniana tipus A tardana i B, àmfora itàlica, parets fines itàliques, etc.); les produccions locals són representades per l'àmfora ibèrica i la pintada de tradició ibèrica. Som clarament davant un context cronològic de primera meitat de segle I aC.

En dipòsit al Museu de Guissona (provisionalment al laboratori d'arqueologia de la UAB).

15. bal

Ref. G94-624-1. Fons de vas de ceràmica campaniana de tipus B, forma Lamb. 1 decorada amb cercles incisos al fons i fons exterior en reserva (fig. 2).

Presenta un grafit sencer a la part exterior del fons amb els signes **ba** – **l** (enganxats); la grafia d'aquests signes permeten una altra lectura si procedim a llegir-los amb diferent orientació: **m'** – **l**. Ens decantem per la primera opció, perquè ens ofereix una lectura més convincent i pel fet que segueix els eixos clàssics de radialitat d'aquest tipus de grafit (fig. 5).

Procedència i context. Aquest exemplar va ser trobat durant la campanya de l'any 1994 a Camp Primer, dins l'estrat 624, un nivell de farciment d'uns 30 cm de potència que preparava el paviment de terra batuda d'una habitació; al ser un estrat amb gran quantitat de materials podem oferir una cronologia força ajustada de mitjans de segle I aC; hi són molt ben representats els tipus de ceràmica campaniana de segle I aC, l'àmfora ibèrica i la ceràmica pintada de tradició ibèrica, àmfors itàliques i ceràmiques de cuina d'aquella procedència són l'horitzó material que acompanyava aquest exemplar.

En dipòsit al Museu de Guissona (provisionalment al Laboratori d'Arqueologia de la UAB).

16. i // (**kai** ?) // (**li** ?)

Ref. G00-855-1. Plat de ceràmica campaniana de tipus B de la forma Lamb. 5, que presenta el peu i part de la paret exterior en reserva (fig. 2).

Té un grafit sencer a la part exterior de la paret, dins la banda encara envernissada. El signe ibèric és una **i**; però per la manera com s'ha realitzat la incisió no volem deixar de valorar altres possibilitats com ara que pugui tractar-se d'un **ka** amb el nexa **-i**, o bé un

l-i també amb nexa, possibilitats que també plantegen amb una certa coherència per a la discussió (fig. 5).

Procedència i context. Aquest plat va ser exhumat en el sector conegut com a Casa Senyorial, a l'àrea d'excavacions de Camp Primer. L'estrat 855 d'on procedeix la peça és un nivell de farciment excavat l'estiu de l'any 2000, en el sector d'habitacions republicanes amortitzades per la construcció de la Casa Senyorial, d'època augustal. Tot el material exhumat conjuntament ens indica un horitzó cronològic de mitjan segle I aC (ceràmiques comunes itàliques, campanianes de diversos tipus i ceràmiques comunes de tradició ibèrica).

En dipòsit al Museu de Guissona (provisionalment al Laboratori d'Arqueologia de la UAB).

17. kai

Ref. G00-504-1. Fons de vas de ceràmica de coccio reductora amb vernís fosc que podem identificar clarament com una imitació del repertori de la ceràmica campaniana, segurament la forma Lamb. 1; a l'igual que aquesta forma presenta també dos cercles decoratius incisos en el fons. La part exterior del fons resta en reserva (fig. 2).

Presenta un grafit sencer, poc marcat, amb els signes **ka** – **i** disposats radialment i tocant-se per la part de baix (fig. 6).

18. ti

Ref. G00-504-2. Fons de gerra tancada, segurament de la varietat de ceràmica local amb engalba exterior roja (fig. 2).

Presenta un grafit sencer de no molt bona factura, però clarament llegible, amb el signe sil·làbic **ti** que ocupa totalment la superfície de la part exterior del fons (fig. 6).

Procedència i context. Les dues referències anteriors (núms. 17 i 18) tenen la mateixa procedència, van ser trobades a l'estrat 504, situat dins el sector de la Casa Senyorial de Camp Primer. Aquest estrat, excavat l'any 2000, es presenta com un nivell d'habitació relacionada amb la primera fase de la casa i pot ser datat en època augustal, possiblement poc abans del canvi d'era o immediatament després; l'existència de diversos fragments de terra sigil·lada itàlica, sense forma, en un marc de ceràmiques pròpies del segle I aC així sembla indicar-ho.

En dipòsit al Museu de Guissona (provisionalment al Laboratori d'Arqueologia de la UAB).

19. or'(ti? ...)

Ref. G00-782-4. Boca d'una gerra de ceràmica comuna de pasta groguenca, trencada en 5 fragments (fig. 3).

Presenta sobre la superfície exterior del cos, immediatament sota la vora, la part inicial d'un grafit perdut a partir de la tercera lletra on podem llegir clarament els dos primers signes **o** – **r'**, el tercer signe conserva la part superior i pot correspondre a un **ti**, sense descartar un **to**, **be** o **bo**, menys probable **m** o **m'** (fig. 6).

Procedència i context. Aquest exemplar va aparèixer en el sector de la Casa Senyorial, a la zona de Camp Primer, l'estiu de l'any 2000. L'estrat de procedència,

el 782, juntament amb el 801 són els únics estrats que es conserven de la fase anterior a la construcció de la Casa Senyorial que dona nom al sector. Concretament, són uns estrats relacionats amb el primer nivell d'ocupació format per un barri de cases republicanes; aquests estrats sobreposats directament sobre el terreny natural tenen la funció de regularitzar la superfície dels primers paviments documentats d'aquestes cases fundacionals. La gran quantitat de materials apareguts: ceràmica campaniana de tipus A clàssica (Lamb.36, Morel 1440), àmfora grecoitàlica i *kalathoi* pintats, marquen un horitzó cronològic molt proper a l'inici del segle I aC, sense descartar que pugui ser de les darreries del II aC. En tot cas, ens movem al voltant dels primers testimonis estratigràfics de l'ocupació de la ciutat.

En dipòsit al Museu de Guissona (provisionalment al Laboratori d'Arqueologia de la UAB).

20. ta

Ref. G99-700-7. Vas de ceràmica comuna de color gris, cuita reductora. Pot tractar-se d'una imitació de ceràmica campaniana de la forma Lamb. 8 (fig. 3).

Presenta un grafit a la paret exterior format per un únic símbol sil·làbic: **ta** (fig. 6).

Procedència i context. Aquest va ser trobat a l'estrat 700, excavat l'any 2000 a la zona de Camp Primer, en el sector de Casa Senyorial. Analitzant els materials que l'acompanyen podem datar-lo en el primer terç del segle I dC; els materials mostren clarament aquest horitzó: vernissos negres i fragments de terra sigil·lada itàlica, acompanyen gran quantitat de ceràmica comuna amb engalba roja local.

En dipòsit al Museu de Guissona (provisionalment al Laboratori d'Arqueologia de la UAB).

21. r

Ref. G97-180-4. Nansa d'àmfora hispànica indeterminable amb una estria central (fig. 3).

Porta un grafit molt ben gravat, fet abans de coure, sobre la part exterior de la nansa amb el símbol alfabètic **r** (fig. 6).

Procedència i context. Aquesta nansa procedeix de les excavacions a Camp Primer de l'any 1997, en el sector de la Casa Senyorial. L'estrat 180 és un nivell que podem datar a l'inici del segle I dC, on encara predominen materials del segle anterior; va aparèixer un altre grafit sobre un fons de campaniana que estudiem en aquest mateix treball (vegeu referència núm. 9).

En dipòsit al Museu de Guissona (provisionalment al Laboratori d'Arqueologia de la UAB).

22. aka // (RA llatí)

Ref. G00-728. Fragment de gerreta de ceràmica comuna del tipus amb engalba roja, segurament una producció local, porta decoració a rodeta sobre la carena (fig. 3).

Presenta un grafit, gravat abans de la cuita, sobre la superfície exterior de l'espatlla. Aquest grafit permet dues lectures: els símbols ibèrics **a** – **ka**; o bé les capitals **R-A** de l'alfabet llatí. El fet de ser una producció local fa suposar, per tant, que l'autor del grafit seria el mateix terrisser. La pròpia grafia amb uns traços que plantegen dubtes, ens fa dubtar sobre l'adscripció

a un o altre alfabet, dubte que volem deixar plantejat (fig. 6).

Procedència i context. Aquest fragment procedent de l'estrat 728, excavat l'any 2000 a la zona de Camp Primer, correspon a un nivell de farciment identificat a l'interior del pati de la Casa Senyorial, concretament seria un dels primers estrats de recreixement d'aquest pati. La gran quantitat de materials que presenta serveix per datar molt bé aquest nivell al primer quart de segle I dC, el fòssil director és la terra sigil·lada itàlica (Conspectus R-3, entre altres).

En dipòsit al Museu de Guissona (provisionalment al Laboratori d'Arqueologia de la UAB).

23. ta

Ref. G01-3087-5. Fragment de paret de vas de ceràmica campaniana tipus A tardana, possiblement una forma Lamb. 27 (fig. 3).

Presenta part d'un grafit sobre la superfície exterior que interpretem com el símbol sil·làbic **ta**, del qual en queda la part superior fins el punt de creuament de les dues ratlles (fig. 6).

Procedència i context. Aquest fragment va ser recuperat a la zona de Camp Primer durant la campanya de l'any 2001. Pertany a l'estrat 3087, un ampli estrat d'època tardana (segle I dC), situat en el sector Camp Sala on s'excava la porta nord de la ciutat. Aquest estrat tapa les estructures amortitzades de la muralla, *intervallum* i cases de l'interior de la ciutat; per tant aquest fragment tindria, en aquest context, un caràcter clarament residual.

En dipòsit al Museu de Guissona (provisionalment al Laboratori d'Arqueologia de la UAB).

24. bastinta

Ref. G94-525-26. Fragment de paret de possible gerreta de ceràmica comuna, és un fragment molt petit de difícil adscripció a una forma (fig. 3).

Presenta un grafit gravat a sobre la superfície exterior de la paret amb els signes **ba-s-ti-n-ta**; tot i aparèixer trencat molt a prop del primer signe, pensem que la inscripció hi és tota (fig. 6).

Procedència i context. Aquest exemplar va ser trobat a les excavacions de Camp Primer, l'any 1994. L'estrat 525 pertany a un dels nivells d'habitació de les cases republicanes d'aquest sector. El context estratigràfic que l'acompanyava és molt ric en materials (ceràmiques campanianes de tipus A tardà i B de Cales, parets fines, comuna itàlica, ceràmica d'engalba roja local, etc.) i presenta un horitzó cronològic de mitjan segle I aC.

En dipòsit al Museu de Guissona (provisionalment al Laboratori d'Arqueologia UAB).

25. ka (i ?)

Ref. G92-346-9. Fragment sense forma de vas de ceràmica comuna amb engalba roja, de producció local (fig. 3).

Presenta un grafit sobre la superfície exterior del vas amb el signe sil·làbic **ka**; pensem que no hi és sencer, podria continuar perfectament amb un signe **i** (fig. 6).

Procedència i context. El fragment va ser trobat a l'estrat 346, un petit nivell amb pocs materials que pot

datar-se a partir de la segona meitat del segle I dC (terra sigil·lada hispànica); situat a la zona de Camp Primer.

En dipòsit al Museu de Guissona (provisionalment al Laboratori d'Arqueologia de la UAB).

26. kai

Ref. G00-753. Fragment de paret de plat de ceràmica campaniana de tipus B de Cales, segurament de la forma Lamb. 5/7 (fig. 3).

Presenta un grafit incís sobre la superfície exterior de la paret amb els signes ibèrics **ka-i** (fig. 6).

Procedència i context. El fragment va ser trobat l'any 2000 a la zona del Camp Primer, dins el sector de la Casa Senyorial; pertany a l'estrat 753, un nivell d'habitació que es correspon amb aquesta casa i que podem datar a la segona meitat del segle I dC (vernissos negres, terra sigil·lada itàlica i dos fons de terra sigil·lada hispànica).

En dipòsit al Museu de Guissona (provisionalment al Laboratori d'Arqueologia de la UAB).

27. ti

Ref. G91-71-2. Tap de ceràmica retallat sobre un fragment de ceràmica campaniana del tipus B (fig. 3).

En una de dels seus cares presenta un senzill grafit amb el signe sil·làbic **ti**; per la seva centralitat, podem assegurar que va ser gravat quan la peça ja tenia l'ús secundari de tap (fig. 5).

Procedència i context. Aquest exemplar va ser trobat a la zona de Camp Primer l'any 1991 en uns nivells d'habitació d'època imperial; concretament l'estrat 71 és un ampli nivell amb molt de material que pot ser datat a la segona meitat del segle I dC, ja que hi abunden materials residuals com vernís negre, terra sigil·lada itàlica, comuna itàlica i ceràmiques pintades de tradició ibèrica; és, però, la presència de diversos fragments de vas de terra sigil·lada hispànica que situen la datació a partir de mitjan segle I dC.

En dipòsit al Museu de Guissona (provisionalment al Laboratori d'Arqueologia de la UAB).

Marques de terrisser

En aquest apartat presentem tres inscripcions que interpretem com a marques de terrisser, estampades abans de coure en dos recipients ceràmics. Aquests segells nominals fets amb grafia ibèrica resulten força excepcionals a causa del baix nombre d'exemplars conegut fins ara. Els hem agrupat en un altre apartat perquè considerem que la seva interpretació ha de ser necessàriament diferent de la dels grafits anteriors i alhora perquè indiquen una producció artesanal ceràmica que, si bé, observant les ceràmiques, ningú pot dubtar de què existí a *Iesso*, ha deixat pocs testimonis epigràfics.

28. titis

29. totos

Ref. G93-405. Gran gerra globular d'emmagatzematge i fons pla, semblant a un petit *dolium*, de ceràmica de cuita oxidant i color ataronjat, presenta un desgriant de quars molt visible, possiblement es tracta d'una producció local. La boca no té el llavi

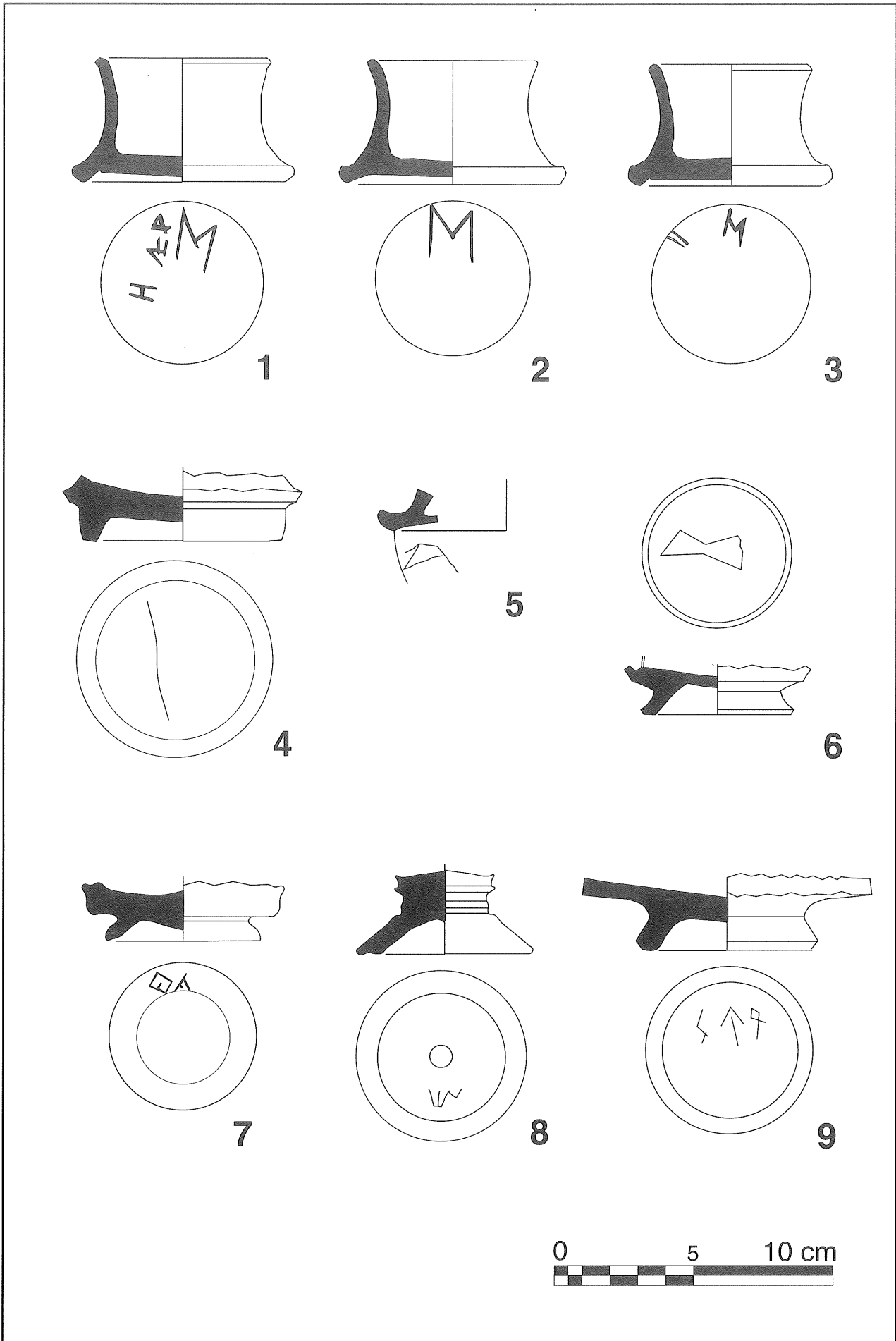


Fig. 1. Grafitis sobre ceràmiques de vernís negre.

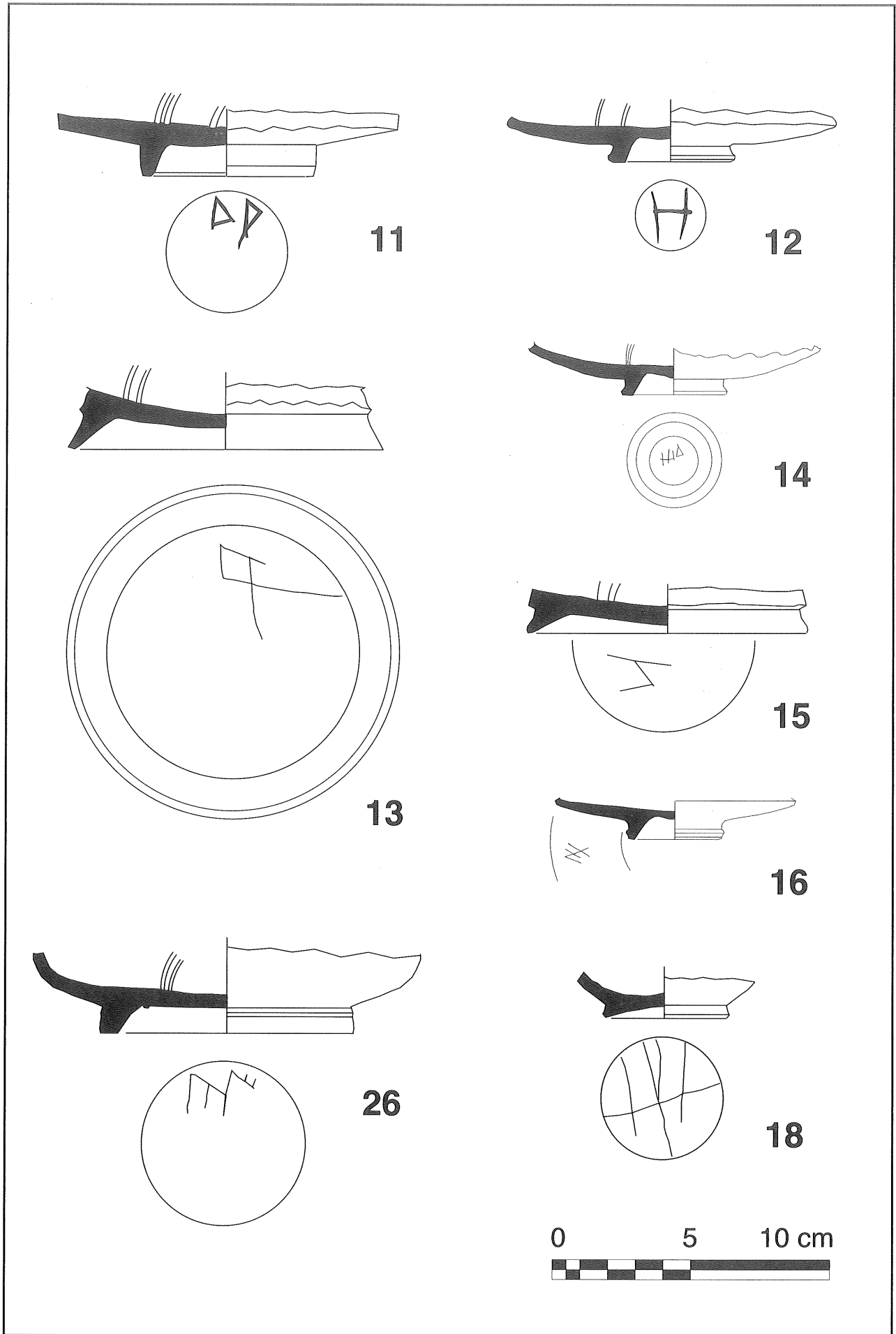


Fig. 2. Grafitis sobre ceràmiques de vernís negre.

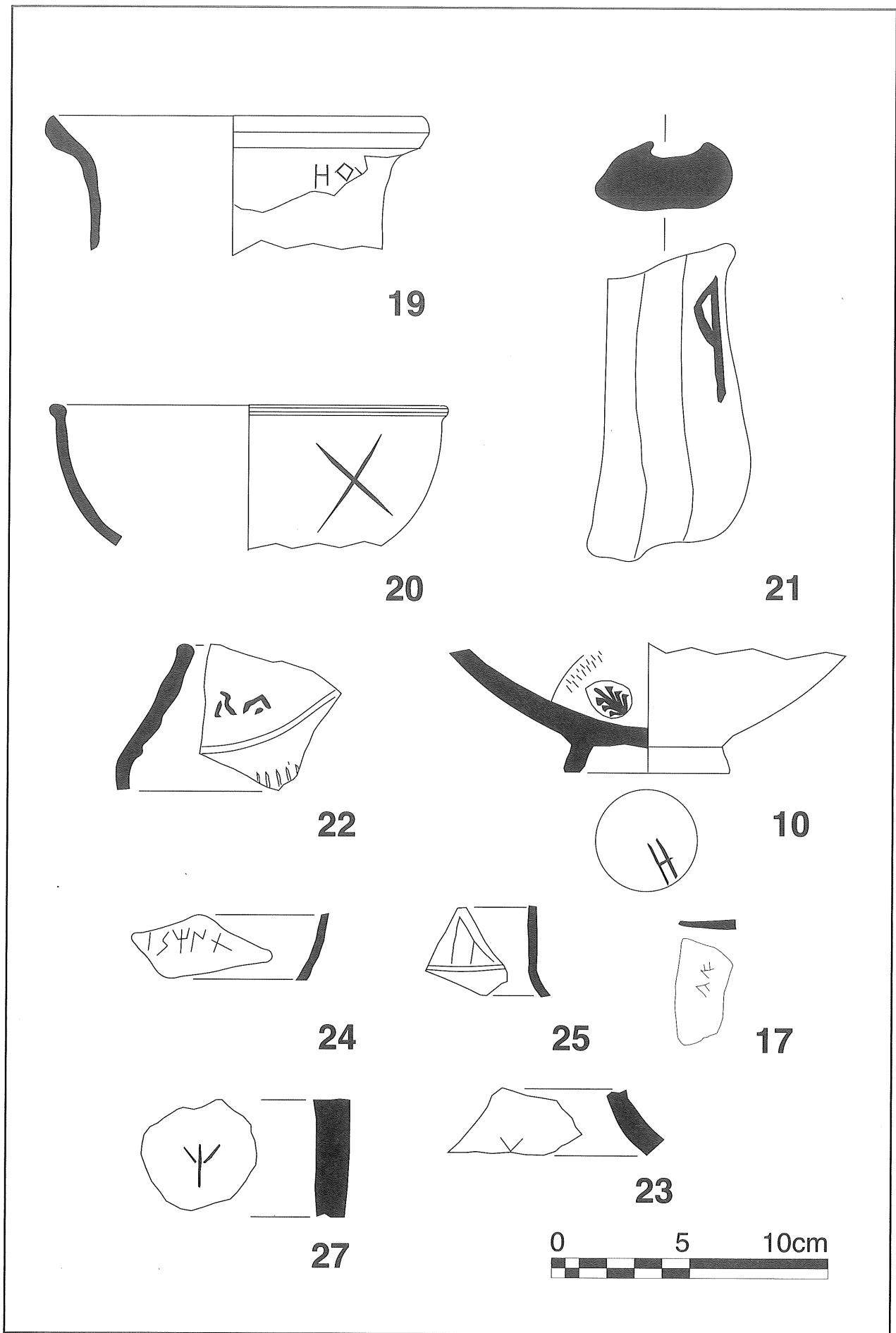


Fig. 3. Grafits sobre ceràmiques de vernís negre (10, 17, 23, 27), comunes d'engalba roja (22, 25), comunes (19, 20, 24) i àmfora (21).

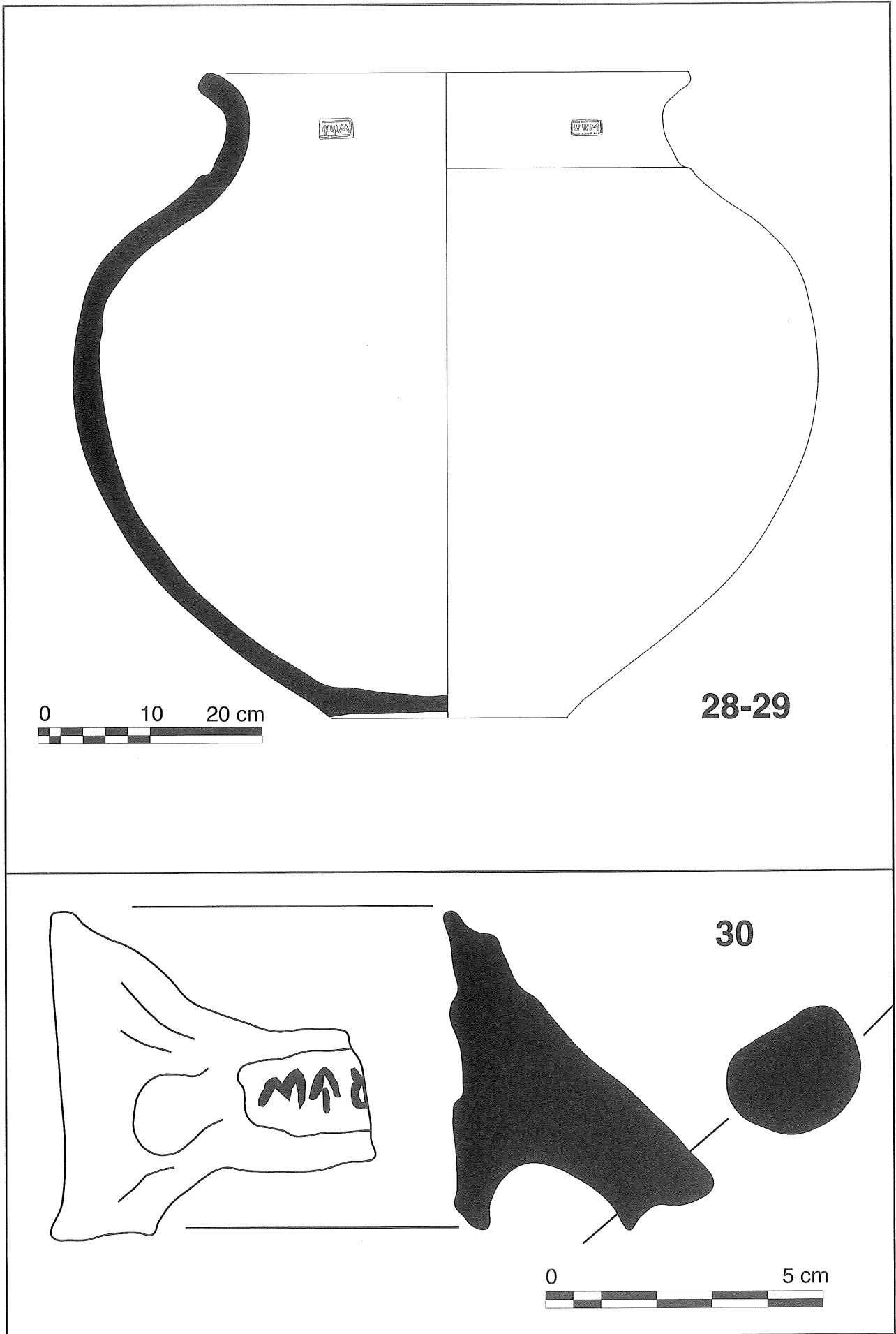


Fig. 4. Marques de terrisser.

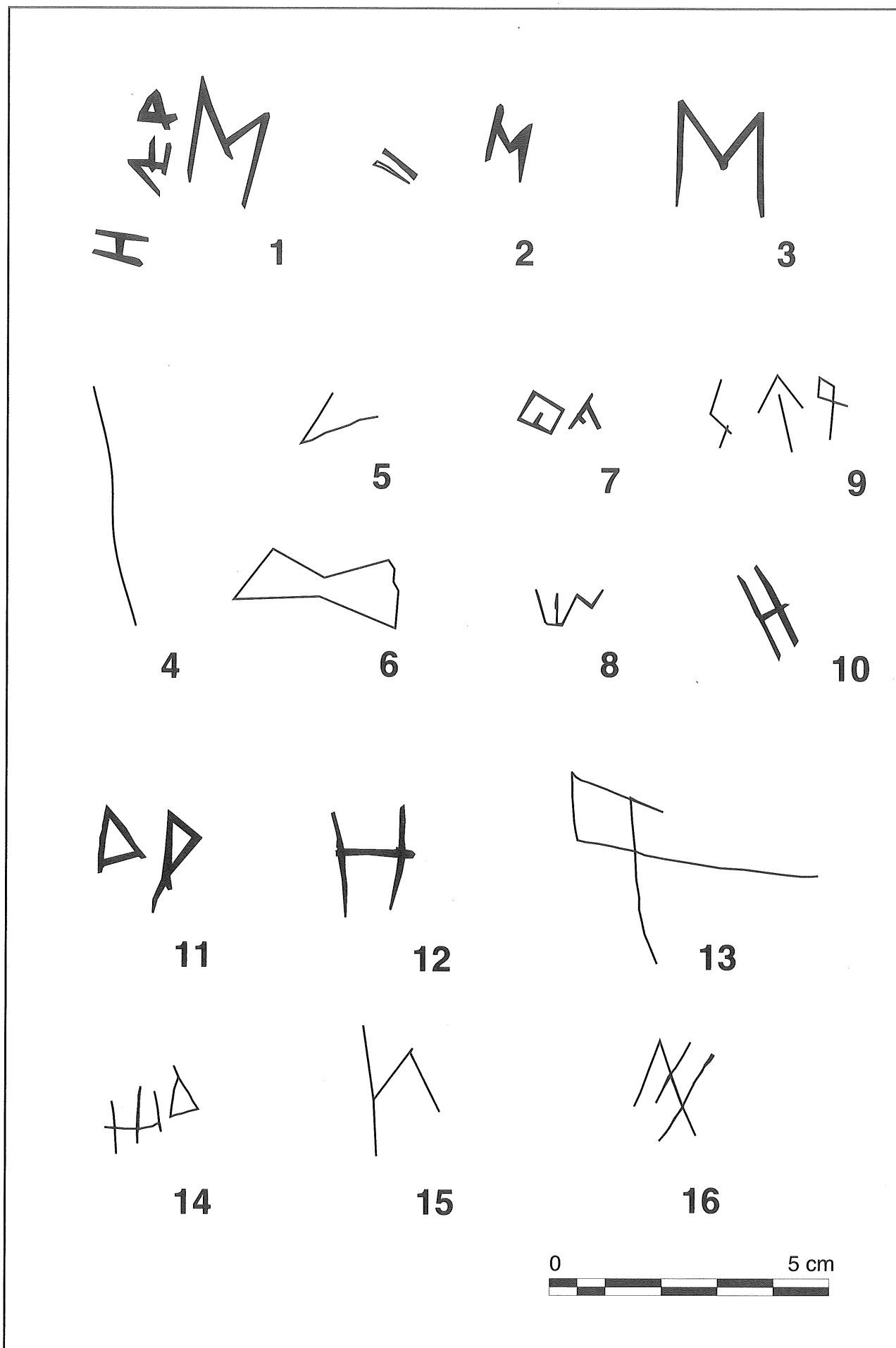


Fig. 5. Repertori de grafits i marques.

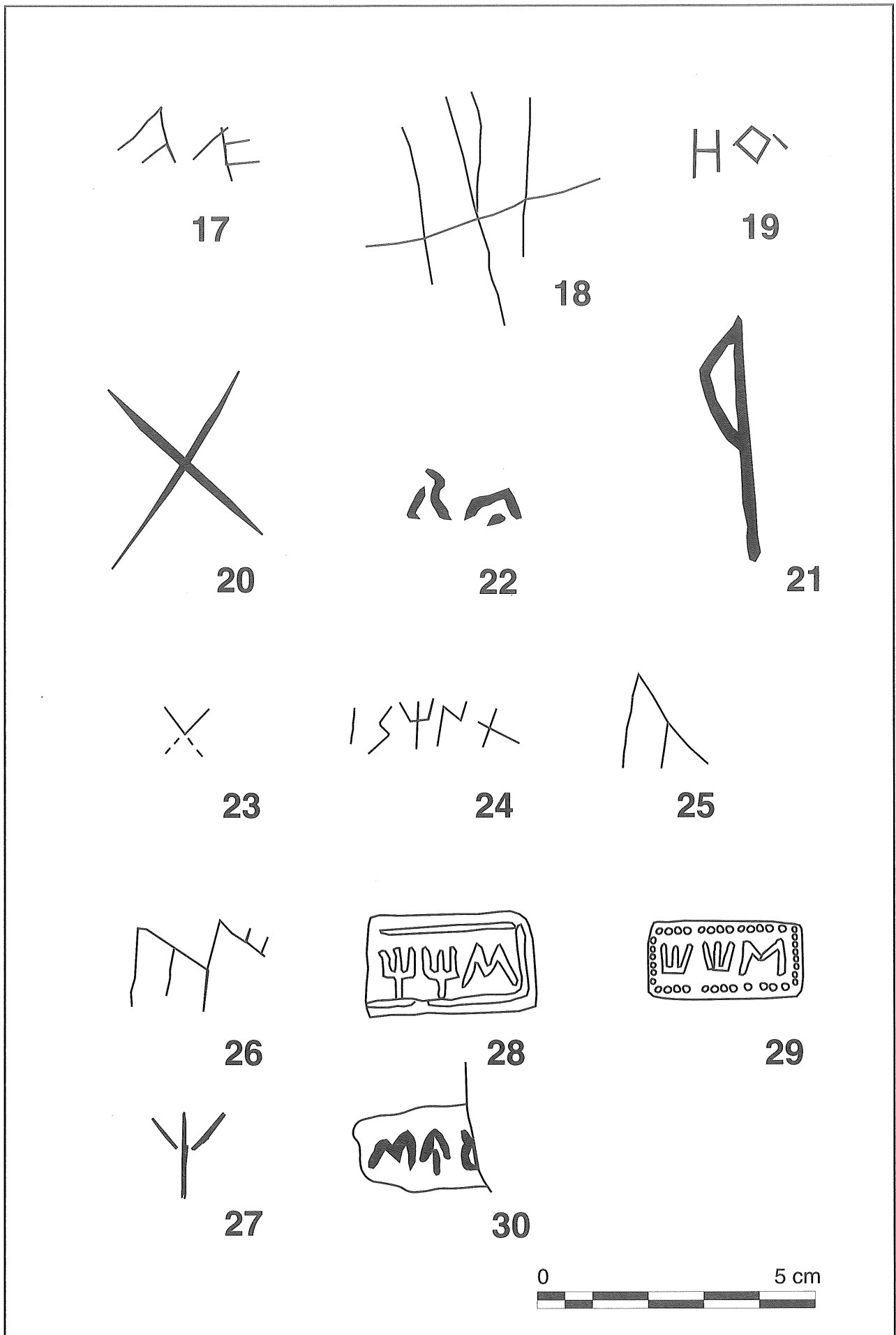


Fig. 6. Repertori de grafits i marques.

engruixit característic de les *dolia*, sinó exvasat, de perfil en S, semblant al de les produccions de cuina. Les seves dimensions són 58 cm d'alçada, 42 cm de diàmetre de boca i 66 cm de diàmetre màxim a la part més ampla del cos; la superfície plana del fons és de 20 cm de diàmetre, mida que, ateses les dimensions totals, li dóna molt poca estabilitat quan està buida (figs. 4 i 11).

Presenta dues marques de terrisser disposades dins de segells de cartel·la rectangular, els trobem estampats immediatament sota del llavi, a la part que considerariem el coll de la gerra, just abans de l'inici de l'espata; els trobem situats de manera contraposada en dos costats de la peça guardant una perfecta simetria. Els segells, molt ben impresos, porten les marques en grafia ibèrica. El primer: **ti-ti-s**, mostra els signes emmarcats dins un rectangle en relleu, inscrit aquest dins el rectangle de la cartel·la. El segon segell, **to-to-s**, presenta els signes ibèrics emmarcats dins un rectangle fet amb un puntejat en relleu, inscrit també dins el rectangle de la cartel·la (fig. 6).

Procedència i context. La gerra va aparèixer a la campanya de 1993 a la zona de Camp Primer, dins l'excavació de l'anomenada Casa I; trencada en més de cent fragments i disposada formant una preparació de llar de foc de forma rectangular (0,56 x 0,68 cm) construïda en una habitació de l'esmentada casa; la preparació es trobava recoberta d'argiles cremades; concretament el sòl de terra batuda en què es va bastir aquesta estructura de combustió (UE 405) va ser datat en època augustal. Clarament es tracta d'un ús secundari de la gerra original, que una vegada trencada i amortitzada es va reutilitzar per construir aquesta llar de foc, fet que ens la fa datar al segle I aC.

En dipòsit al Museu de Guissona. Es pot contemplar reconstruïda en el museu.

30. sube(?...)

Ref. G93-400. Fragment de l'arrencament superior d'una nansa d'àmfora ibèrica (fig. 4).

Presenta un segell de terrisser estampat sobre la superfície exterior de la nansa; el nom no és complet i apareix emmarcat dins una cartel·la rectangular amb angles arrodonits; la marca apareix trencada a la meitat del tercer signe, podem llegir **s-u-be (...)**, no és descartable que originalment continués amb més signes (fig. 6).

Procedència i context. Aquest exemplar va ser trobat a la zona de Camp Primer l'any 1994; forma part de l'estrat 400, un petit estrat d'amortització que correspon a un horitzó que recull les fases més antigues de les anomenades "cases republicanes" d'aquest sector; a partir dels materials trobats podem datar la seva formació a finals del segle I aC.

En dipòsit al Museu de Guissona (provisionalment al Laboratori d'Arqueologia de la UAB).

Marques pintades

En aquest apartat presentem una única marca que apareix pintada formant part de la decoració d'un *kalathos*. És l'únic cas de signe ibèric pintat que hem trobat sobre aquest suport de totes les ceràmiques documentades a Guissona; tot i que no és un cas únic,

ja que se'n coneix diferents exemples en altres jaciments, no acostumen a ser habituals.

38. ka

Ref. G01-701-1. Vora de *kalathos* pintat de ceràmica ibèrica.

Sobre la part plana de la vora, emmig d'una decoració de dents de llop, apareix pintat un signe ibèric **ka**, formant part de la decoració. Com que és un fragment petit, no podem determinar si hi havia més signes pintats (fig. 13).

Procedència i context. Aquesta peça apareix exhumada dins l'estrat 701, excavat durant la campanya de l'any 2001 al sector de la Casa Senyorial del Camp Primer. El context estratigràfic que acompanya aquesta peça es caracteritza per una gran abundància d'àmfores ibèriques i romanes itàliques, ceràmiques fines on predomina la campaniana de tipus B i també ceràmica ibèrica pintada i comuna amb engalba roja. Aquests materials ens situen el moment de formació d'aquest estrat a mitjans segle I aC.

Epigrafia sobre pedra

Trobades a Guissona coneixem dues peces que contenen una inscripció que utilitza l'alfabet ibèric a la seva presentació. El primer es tracta d'una estela funerària que des del moment de la seva descoberta, l'any 1994, ha estat donada a conèixer diverses vegades (GUITART, PERA, pròleg 1994) i estudiada més acuradament l'any 1996 (GUITART *et al.* 1996). Tot i que és fins ara el document epigràfic ibèric més interessant de tots els exhumats a la ciutat romana, en aquest recull només comentarem les conclusions més importants que ha reportat, obviant l'estudi en profunditat del formulari, que ja va fer-se exhaustivament a les referides publicacions (figs. 7 i 8). El segon document és inèdit, es tracta d'un carreu que presenta un grafit de gran format gravat sobre la cara vista (figs. 9 i 10).

31. neitinke

32. subake · e · i · tako

Es tracta d'una inscripció funerària gravada dins una cartel·la rectangular, situada a la part alta d'una estela, feta en pedra del país, que amida 1,88 m d'alçada i presenta una capçalera semicircular. La cartel·la de 21 x 10,5 cm apareix enfonsada lleugerament i marca un camp epigràfic amb els costats bisellats.

El text està disposat en dues línies, les lletres són tallades a bisell i les puntuacions són triangulars, observant-se encara les marques del pautat del lapidari. El text apareix gravat en dos registres: a la primera línia hi ha gravat **neitinke**, que s'interpreta com un nom personal; a la segona línia hi ha gravat un segon nom, **subake**, seguit dels signes **e · i · tako** que s'interpreten com una fórmula funerària abreviada (GUITART *et al.* 1996). Tot i la sobrietat del monument, que no conté elements decoratius de cap mena, l'aspecte general dels acabats i la realització mostren un aspecte acurat, per exemple els signes ibèrics tenen tots una modulació regular de 2,8 cm (fig. 8).

Procedència i context. La peça va aparèixer casualment durant les obres de reforma dels raval de Guissona; el seguiment arqueològic dels treballs

d'instal·lació del clavegueram va fer que en el raval Notari Faus, just abans de la confluència amb el carrer Carral, s'identifiquessin uns nivells romans, que en aquell moment van constituir l'estació arqueològica més occidental amb restes documentades de la ciutat romana; l'estela va sortir emmig d'una acumulació de pedres (UE.13) que es va interpretar com un nivell de farciment abans de la construcció de dues parets d'habitació romanes que s'hi sobreposaven; immediatament a sota sortia el terreny natural. Les limitades dimensions del sondeig no van permetre entendre les relacions espacials d'aquest monument amb el seu entorn urbanístic immediat, tot i que no sembla ser un context de necròpoli, en canvi, sí que sembla clara la seva ubicació a l'interior de la ciutat romana, si ens basem en el que avui coneixem de la topografia de *Iesso* i la seva extensió. Les característiques del formulari epigràfic, la grafia dels signes i la factura del monument fan pensar en una producció del segle I aC, probablement d'època augustal (GUITART *et al.* 1996, 168).

En dipòsit al Museu de Guissona. Exposada en el museu.

33. **lal**

Carreu regular, tallat en pedra del país que mostra un lleuger encoixinat a la part frontal; aquesta cara es troba emmarcada amb una franja llisa més rebaixada i plana, de 8 cm d'amplada, formant una anathrosis que ressegueix tot el límit del carreu, un serrell petri sobresurt i emmarca la part encoixinada. Les dimensions del bloc són: 68 cm d'alçada, 99 cm d'amplada i 60 cm de fondària cúbica (fig. 9).

A la part central de l'encoixinat apareixen gravats tres signes de l'alfabet ibèric: **l** – **a** – **l**; la tècnica amb què han estat gravats és un piquejat, fet amb una escarpa o picat, que va puntejant els signes. Els tres signes són de 8 cm de mida, els interpretem com una marca de picapedrer, o com a mínim per gravar-ho s'han utilitzat eines d'aquest ofici (fig. 10).

Procedència i context. Aquest carreu va aparèixer durant la campanya de l'any 2001 a la zona de Camp Sala, en el sector que correspon a la Porta Nord de la ciutat. Apareix dipositat sobre el que seria el començament de l'*intervallum*, dins la ciutat, al costat de la muralla i a uns tres metres del portal d'entrada; es troba, per tant, fora del seu emplaçament original. Per les característiques que presenta considerem que formaria part de la porta de *Iesso*. La manera com es troba dipositat, junt amb altres grans pedres de la fortificació, que també apareixen desplaçades del seu lloc original, és testimoni del moment en què l'estructura defensiva va ser desmuntada per aprofitar-ne les grans pedres amb què havia estat construïda. Aquest carreu constitueix per ara l'únic testimoni per aproximar-nos a l'aspecte de la porta nord de la ciutat, que ens fa pensar que podria ser monumental.

Epigrafia monetària

En aquest recull no podíem deixar de fer referència a les marques i la llegenda que mostren les monedes de la seca ibèrica **Ieso**. Si bé inicialment Villaronga havia plantejat que la seca **Ieso** per la tipologia que

presentava podia ubicar-se a la costa (VILLARONGA 1982), en els darrers treballs planteja la possibilitat de situar-la a Guissona (VILLARONGA 1994); nosaltres, tal com hem manifestat en diferents treballs (PERA 1993; PERA 2001) estem convençuts d'aquest origen a la ciutat romana de *Iesso*. La identificació del nom de la seca **Ieso** amb el nom de la ciutat *Iesso* sembla clara, des d'una lògica històrica i filològica; també cal recordar que arran de les excavacions a Guissona, és en aquest jaciment on han aparegut més exemplars d'aquesta seca de tot el país.

Seguint Villaronga (VILLARONGA 1994, 199) podem considerar quatre emissions d'aquest taller:

- 34. **ieso** / **i** (1^a emissió)
- 35. **ieso** / **ti** (2^a emissió)
- 36. **ieso** / **bel** (3^a emissió)
- 37. **ieso** (4^a emissió)

La llegenda del revers és: **i** – **e** – **s'** – **o** situada a l'exerg del genet amb palma cavalcant vers la dreta; la primera emissió mostra la marca **ieso** *supralinea* (fig. 11). Difereixen en cada emissió les marques i signes de l'anvers. La primera, davant el cap baronívol i el símbol maça, porta el signe ibèric **i**; la segona emissió difereix de la primera amb el símbol palma i porta el signe **ti**; la tercera també mostra la palma i porta el signe **bel** (fig. 12); mentre que la quarta emissió, la més estranya, porta una palma i no mostra signes ibèrics a l'anvers.

Cronologia i context. El context cronològic on cal inscriure aquestes emissions no és clar; si bé Villaronga adscriu les dues primeres a la segona meitat del segle II aC (VILLARONGA 1994, 199), la tercera i quarta serien de la primera meitat del segle I aC, en aquest segon cas sembla que la cronologia proposada per Villaronga s'ajusta perfectament a les evidències estratigràfiques que ens mostra l'arqueologia de la ciutat; quedaria per ajustar la cronologia de les dues primeres que per nosaltres ha d'anar forçosament lligada a l'existència de *Iesso* com a entitat urbana. Tal com hem exposat anteriorment ens movem en una datació fundacional entorn del 100 aC; acceptant aquesta cronologia podríem situar les dues primeres emissions, segurament molt curtes, en aquest moment fundacional i per tant rebaixant, o millor dit concretant, la segona meitat proposada per Villaronga i situar-la al final del segle II aC.

Interpretació del conjunt epigràfic

Els grafits gravats sobre ceràmica s'interpreten generalment com a marques de propietat, els textos són curts i sovint abreviats, alguns fins i tot mostren un únic signe; però és la seva funció de marca personal i el poc espai disponible qui justifica aquests formats. La naturalesa de la marca s'ajusta perfectament a la seva funció: identificar el propietari de l'objecte davant terceres persones, o ser reconeguda la peça per part del propietari. Si ens fixem en la ubicació dels grafits veiem com la majoria, que trobem sobre ceràmiques fines de taula, són gravats a la part exterior del fons, dins l'espai amagat del peu, o en altres parts no visibles immediatament; és a dir, s'observa com voluntàriament la marca és col·locada justament en el lloc més amagat del vas, fet que descarta tota voluntat de fer-ne

Referència	tipologia	suport
22. aka?	grafit abans de cuita	ceràmica comuna
4. ba	grafit	campaniana A tardana
4. bal	grafit	campaniana B
24. bastinta	grafit	ceràmica comuna
13. be	grafit	campaniana B de Cales
36. bel	encunyació	moneda
16. i	grafit	campaniana B
34. i	encunyació	moneda
34-37. ieso	encunyació	moneda
38. ka	pintat	<i>kalathos</i> pintat
25. ka(i?)	grafit	ceràmica comuna engalba roja
17. kai	grafit	imitació campaniana
26. kai	grafit	campaniana B de Cales
6. ko	grafit	campaniana B
7. kuka	grafit	campaniana B de Cales
5. l(...)	grafit	campaniana B de Cales
33. lal	grafit	carreu de pedra del país
31. neintinke	inscripció tallada	estela funerària
10. o	grafit	campaniana A
12. o	grafit	campaniana B
1. okaia	grafit	campaniana B de Cales
19. or'(ti?)	grafit	ceràmica comuna
21. r	grafit abans de cuita	àmfora hispànica
1. s'	grafit	campaniana B de Cales
2. s'	grafit	campaniana B de Cales
3. s'	grafit	campaniana B de Cales
32. subake	inscripció tallada	estela funerària
9. sube	grafit	campaniana B
30. sube(...)	segell de terrisser	àmfora ibèrica
20. ta	grafit	imitació campaniana
23. ta	grafit	campaniana A tardana
18. ti	grafit	ceràmica comuna engalba roja
27. ti	grafit	campaniana B
35. ti	encunyació	moneda
28. titis'	segell de terrisser	ceràmica comuna
14. titu	grafit	campaniana B
8. ton	grafit	campaniana B
29. totos'	segell de terrisser	ceràmica comuna
11. tua	grafit	campaniana A tardana
31. e · i · tako	inscripció tallada	estela funerària.

ostentació, en canvi, aconsegueix discretament la funció d'adscripció personal que apuntàvem. En objectes ceràmics d'ús comú, veiem com la marca pot gravar-se indistintament en el fons exterior o sobre la paret visible del vas, amb noms més desenvolupats (és el cas de les marques 19 i 24).

Un fenomen, observat quan feiem aquest recull, ens indica que és justament en el primer segle de vida de la ciutat quan trobem més gran quantitat de grafit sobre ceràmica, aquesta tendència, però, anirà invertint-se a mesura que entrem en època imperial; durant l'Imperi tot apunta que aquesta pràctica de marcar objectes de taula pràcticament ha desaparegut, i la quantitat d'objectes que trobem és gairebé irrellevant comparada amb el segle 1 aC. Què hi ha al darrere d'aquesta pràctica és un interrogant que se'ns escapa,

el que sí que és cert és que no és pas una pràctica d'afirmació personal basada en l'ostentació. Pel que ens mostra l'arqueologia en aquest moment, les ceràmiques d'importació són a l'abast general, el comerç d'aquests productes d'importació funciona perfectament i abasta els mercats amb gran quantitat de productes. Com cal interpretar-ho, doncs?, podria tractar-se d'una pràctica cultural restringida a l'àmbit domèstic d'algunes famílies, en què cada persona té assignada sempre la mateixa vaixel·la?, altres consideracions com la d'evitar una pèrdua o substracció creiem que no tenen cap sentit. A la mateixa reflexió cal afegir la dada inversa: hi ha la gran majoria de vasos que no porten marques.

En aquest recull de 38 documents epigràfics s'han desestimat algunes peces per considerar-se que no era

clara la seva condició de grafit gravats intencionadament, aquests podien ser fruit d'una afectació durant els treballs d'excavació o del desgast propi de l'ús. No s'han considerat grafit les marques amb forma de X o de barra vertical gravats sobre ceràmiques d'època imperial, com tampoc les gravades sobre *pondera* de terrissa, ni marques *antecoquem* sobre àmfora romana imperial i *dolium*, perquè s'han interpretat com a marques de taller o numerals.

No és l'objectiu d'aquest treball entrar a fons en un estudi filològic dels signes ibèrics representats. Deixem per als filòlegs un aprofundiment en els seus significats. Però sí que arqueològicament les marques ens suggereixen alguns comentaris: la marca **ta**, que mostren dos exemplars (núms. 20 i 23), és de les més ambigües, per la seva simplicitat; no queda clara la lectura com a signe ibèric quan apareix sola; en tractar-se d'una incisió en aspa, deixem plantejat el dubte. Un segon dubte sobre la seva adscripció ibèrica ens la mostra la marca **aka** (núm. 22), en tractar-se d'una marca de terrisser sobre ceràmica comuna, feta abans de coure, i presentar un traç susceptible de llegir-se RA en llatí. La resta de grafit podem interpretar-los com a ibèrics, antropònims i fórmules abreviades o inicials d'aquests. Que mostrin un desenvolupament sencer tenim el grafit núm. 24, **bastinta**, que pel seu element onomàstic **bas** podem considerarlo clarament com un antropònim (VELAZA 1996, 314). En aquest grup podríem incloure també la marca **ba** (núm. 4); igualment el cas del núm. 19, **or(ti)**, i el núm. 13, **be**, documentats en ploms (VELAZA 1996, 315), també aquest darrer que pot correspondre al nom **beles**, és testimoni sobre ceràmica en altres jaciments: Can Malla, Azaila o Enserune (PANOSA 1998, 462); alhora cal recordar també que **bel** és un signe que apareix gravat sobre l'anvers de la tercera emissió de la seca monetar *Ieso*, i que tal vegada s'ha d'interpretar com l'abreviatura del nom del magistrat monetari responsable de l'emissió. La marca **sube** (núm. 9), grafiada al fons d'un vas, resulta força interessant, torna a repetir-se en un segell de terrisser, **sube (¿...?)**, estampat sobre una nansa d'àmfora ibèrica (núm.30) que apareix trencada a partir del tercer signe; aquests dos antropònims tenen un paral·lel en la magnífica estela funerària de Guissona (núm. 31) on apareix el nom **suba** amb el presumpte sufixe **ke** (GUITART *et al.* 1996, 116); creiem que entre **suba** i **sube** podrien ser definidors d'una mateixa fórmula onomàstica personal que trobem en el mateix jaciment en tres formats diferents: grafit de propietat, marca de terrisser i inscripció funerària. L'estela funerària (núm. 31) mostra igualment un altre nom personal molt clar: **neintin**, amb el mateix sufix **ke** al final (GUITART *et al.* 165).

Un altre dels signes més representats és **kai** (núms. 17, 25 i 26), trobat també en altres jaciments: Burriac, Azaila, Rubí (UNTERMANN 1987); és interpretat com un nom abreviat, sigui de l'element onomàstic ibèric **kaisur** o bé una fórmula ibèrica del *praenomen* llatí *Gaius*. De la mateixa ascendència podríem considerar l'**okaia** (núm. 1) on apareix **kai** precedit per una **o**, marca que també trobem com a únic signe a les inscripcions núms. 10 i 12. Tres inscripcions més (núms. 1, 2 i 3) porten representat un únic signe **s'**.

D'aquests cal destacar que els tres signes surten en tres vasos iguals, una forma Lamb. 3 de ceràmica campaniana tipus B de Cales, i semblen haver estat realitzats per la mateixa mà; tal vegada en aquest cas pugui tractar-se d'una marca de majorista; ens ho suggereix el fet que un d'ells porta una segona marca sencera, **okaia** (núm. 1) a la qual ens hem referit abans. Una altra marca formada per un sol signe és la núm. 16, amb el signe **i**, que coincideix amb el que hi ha gravat a l'anvers de la primera emissió de la seca ibèrica *Ieso*; la interpretació d'aquests signes únics resulta difícil amb l'estat actual de coneixements, més enllà de constatar la probable significació d'una inicial de nom.

Molt més difícil resulta interpretar les marques que mostren el signe **ti** (núms. 18 i 27) i els segells de terrisser **titis'** (núm. 28) i **totos'** (núm. 29). Aquests dos segells són impresos sobre una gran gerra globular, tipus *dolium*, i obeeixen indiscutiblement a marques de terrisser. La "semblança" que a nivell de representació epigràfica puguin presentar els signes sil·làbics **ti** i **to**, en aquest cas no hi ha dubte que són diferents. Un element de discussió encara no resolt seria perquè hi ha dues marques diferents sobre un mateix producte; estem davant una societat de dos terrissers diferents amb noms semblants?, o és una evolució de la marca de la mateixa *oficina*?, el fet de no disposar de paral·lels no permet arribar a una conclusió; els segells de grafia ibèrica sobre ceràmica són excepcionals, tenim un paral·lel en un *dolium* romà de Jardí Park (OLESTI 1996-97, 440) on apareix el segell **laurko**, marca que en aquell cas documenta molt bé el moment transicional i la integració d'una producció ibèrica dins la dinàmica productiva romana. Igualment, cal assenyalar que la segona emissió de la seca *Ieso* porta la marca **ti** a l'anvers, tal vegada indicativa d'un antropònim relacionat amb el responsable de l'emissió. Sobre les altres marques: **titu** (núm. 14), **ton** (núm. 8), **tua** (núm. 11) i **kuka** (núm. 7), poc podem aportar més enllà d'haver documentat que són grafit nominal, sobre ceràmiques de la primera meitat de segle I aC.

Tal com dèiem a la presentació d'aquest treball l'estudi de l'epigrafia ibèrica de la ciutat romana de *Iesso*, a manca d'altres documents, és un dels instruments més clars que tenim per abordar els interrogants que ens plantejem entorn dels inicis de la ciutat romana. L'epigrafia llatina conservada, tot i que és molt escassa, és també significativa per ajudar a concretar la filiació ibèrica d'alguns *cognomina* representats: en una estela funerària trobada a Florejacs, lloc molt pròxim a Guissona, apareix un L. IVNIUS LAVRBELES i un L. IVNIUS SILO (IRC-II, 83); l'únic pedestal honorífic d'un particular, conegut fins ara a Guissona, és dedicat a M. CAECILIVS PROBVS fill de M. CAECILIVS ARGVTVS (IRC-II, 75); *Laurbeles* i *Argutus* serien *cognomina* amb una més que probable arrel indígena, així com també *Silo*, que segons Kajanto (KAJANTO 1965, 232) podria ser també un nom d'arrel ibèrica. Amb les reserves manifestades, doncs, queda constància en l'epigrafia llatina d'aquestes arrels indígenes d'alguns dels personatges coneguts de la ciutat.

L'existència d'una seca ibèrica a la ciutat és per nosaltres un altre argument prou important per refermar

el pes del "factor ibèric" en la fundació de *Iesso*. La promoció romana d'una ciutat i l'establiment d'una seca amb grafia indígena és un fenomen del qual tenim altres exemples en ciutats d'aquests moments: *Tarraco-Kese*, *Aeso-Eso*, *Ilerda-Iltirta*, Cabrera de Mar-*Ilturo*, *Baetulo-Baitolo*, per citar les més properes a *Iesso*, i que són la prova d'una estratègia que marca aquesta fase de la romanització del país; moment en què s'està imposant un nou sistema productiu i de fiscalitat que té en la moneda un clar instrument de control; en aquest marc una moneda amb grafia ibèrica, tot i que amb patrons romans, denota clarament a qui va potencialment dirigida, buscant sobretot la utilitat per a la qual ha estat pensada.

Finalment, resta per comentar l'horitzó de cultura material dins el qual apareixen els grafitos ibèrics; analitzant les ceràmiques amb grafit dins els contextos estratigràfics en què apareixen, veiem que la majoria són de primera la meitat del segle I aC, és a dir, dels primers decennis de vida de la ciutat. El fenomen de gravar marques personals, situat en un marc tancat com el domèstic, resulta molt significatiu pel que té de privacitat i espontaneïtat. És per aquest motiu que la seva presència la podem valorar com a molt aclaridora i, al nostre entendre, mostra com una part dels primers habitants de *Iesso* són els mateixos habitants del territori que són agrupats i reinstal·lats a la nova ciutat. La resta d'*instrumentum domesticum*, sobretot els ceràmics (àmfores, pintades, comunes i cuina) són igualment representatives d'aquesta tradició ibèrica i la seva presència és aclaparadora en els primers estrats que documentem de la ciutat, que s'allarguen fins tot el segle I aC i arriben fins i tot el segle I dC. També havíem comentat abans que la tipologia dels habitatges és també un dels altres documents significatius: la planta senzilla, de no més de dues habitacions, i la presència de llars de foc amb preparació de ceràmica en totes les cases, són elements a tenir en compte en la nostra proposta. Hem de reconèixer, malgrat tot, que hores d'ara no disposem de prou elements per poder interpretar l'evolució de les comunitats ibèriques del territori de la Segarra entre els segles IV i II aC., sobretot per manca d'excavacions. Hauré d'esperar les futures aportacions de l'arqueologia per entendre millor aquesta època immediata a la fundació, fins aleshores no disposarem d'una visió més ajustada de tot el procés, que ara coneixem en el seu tram final.

En contrast amb l'ambient indígena que acabem de descriure, no podem obviar el contingent de població forani que de segur també va intervenir en aquest procés fundacional; la mateixa existència de la fundació romana en constitueix la prova més evident, però per ara no disposem de prou elements per sopesar la importància numèrica del component humà nouvingut que va participar en aquesta empresa, sigui itàlic o d'altres zones de la península. Tenim clar que en tot el procés organitzatiu d'aquests territoris de l'interior, l'exèrcit hi va jugar un paper decisiu, la construcció de vies i la urbanització de ciutats ho corroboren; tal vegada les fosses trobades a *Iesso* amb grans quantitats d'àmfores itàliques siguin un testimoni d'aquest moment inicial (GUITART, PERA, CARRE-RAS 1998), però més enllà d'aquesta participació activa i puntual en la fase inicial organitzativa i de configuració urbanística de la ciutat, no pensem en un establiment de grans contingents de colons nouvinguts. Sobre aquesta qüestió, en Miquel Cura plantejava una hipòtesi prou suggestiva (CURA 1993, 224), difícil de contrastar arqueològicament, que explicava el fenomen de l'augment d'escriptura ibèrica en el segle I aC, a les comarques de l'interior de Catalunya, en una arribada de tropes auxiliars de fil·liació ibèrica, llicenciades de les guerres sertorianes i procedents del sud peninsular, ja que per a ell l'escriptura ibèrica sobre ceràmica no era una pràctica habitual en els establiments ibèrics catalans abans d'aquest moment. Nosaltres, sense descartar d'antuvi aquesta possibilitat, considerem que la construcció de la nova ciutat va tenir la base demogràfica que la va fer realitat en la població autòctona del país; tot i que hem de reconèixer que les dues possibilitats a la vegada tampoc s'exclouen. Tot i així, hauré d'esperar a tenir més dades arqueològiques i, sobretot, hauré de ser els avenços en els estudis de la llengua ibèrica i la seva implantació en aquests territoris els que aportin més llum a la qüestió.

Joaquim Pera i Isern

Dep. Ciències de l'Antiguitat Fac. Lletres
Universitat Autònoma de Barcelona
08193 Bellaterra

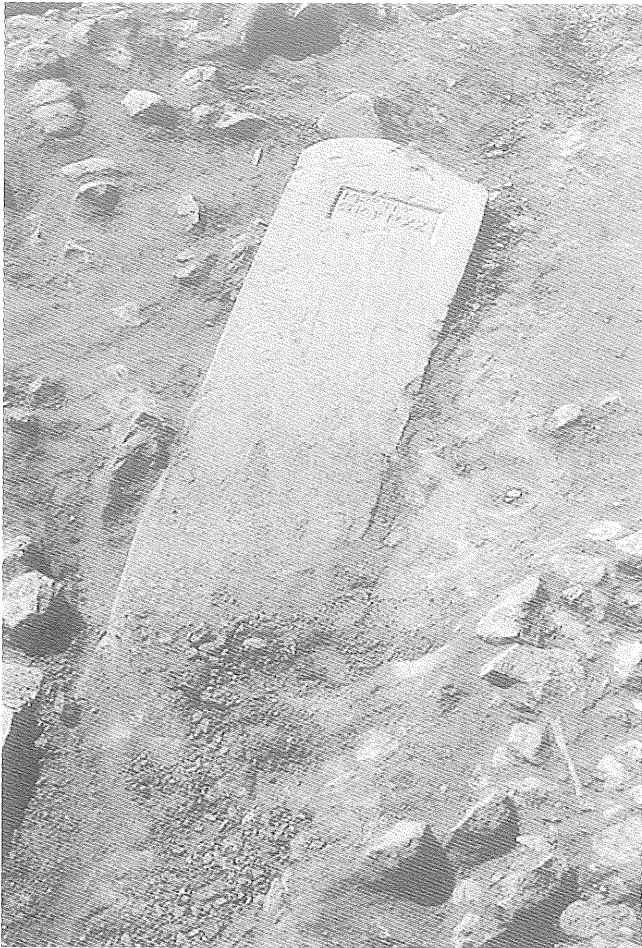


Fig. 7. Estela ibèrica en curs d'excavació (1994).

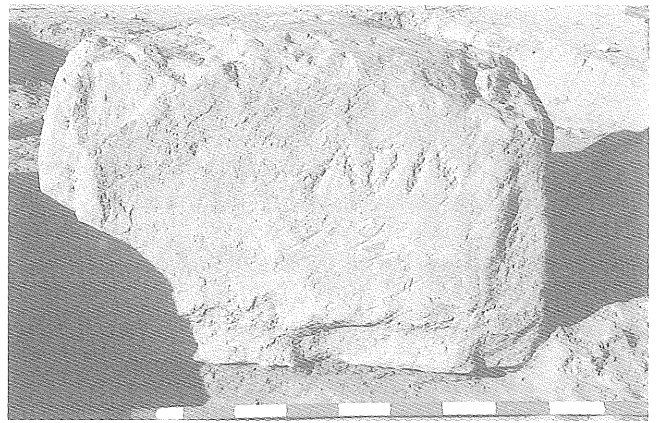


Fig. 10. Carreu amb grafit ibèric. Sector Porta Nord (2001).



Fig. 8. Estela ibèrica. Detall inscripció (núms. 31-32).

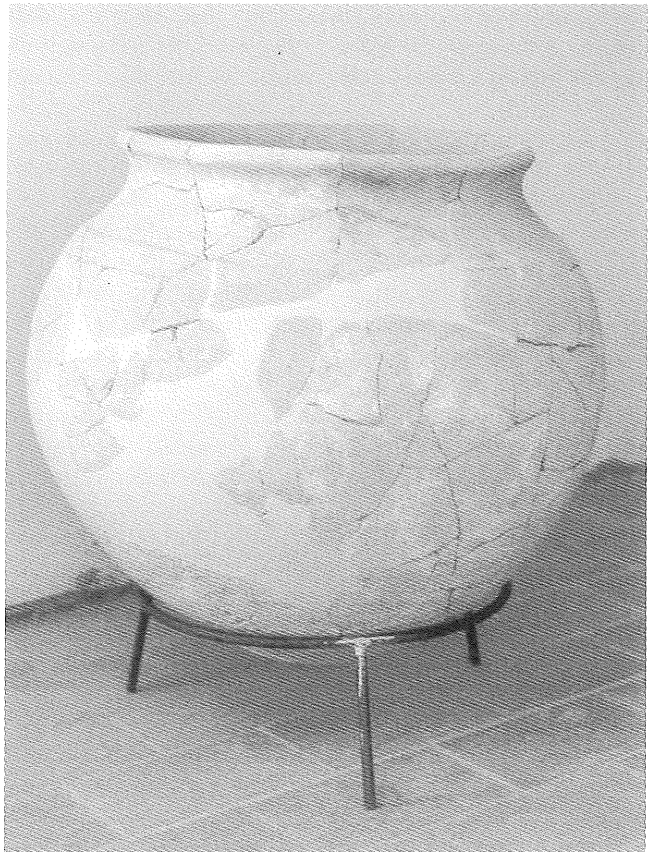


Fig. 11. Gran gerra amb segells ibèrics (núms. 28 i 29).

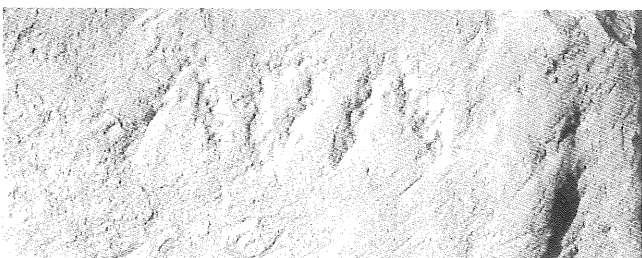


Fig. 9. Carreu amb grafit. Detall inscripció (núm. 33).



Fig. 12. Revers monetal de la seca *Ieso*. Primera emissió.



Fig. 12. Revers monetal de la seca Ieso. Tercera emissió.

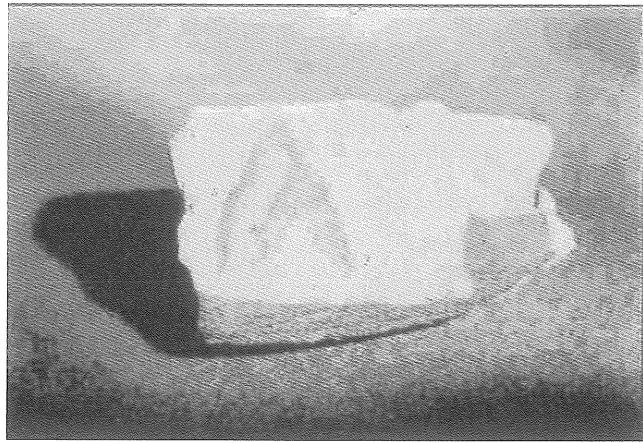


Fig. 13. Marca pintada sobre *kalathos* (núm. 38).

Bibliografia

- COLOMINAS 1941
J. Colominas, "El poblado ibérico de Guissona", *Am-purias*, III, 135-38.
- CURA 1993
M. Cura, "Nous grafits ibèrics en el Molí d'Espígol (Tornabous) i la cronologia de l'escriptura ibèrica a l'interior de Catalunya", *Gala. Revista d'Arqueologia i patrimoni*, 2, Sant Feliu de Codines, 219-225.
- GUITART, PERA 1994
J. Guitart, J. Pera, Pròleg D.P.C., "Notícia preliminar sobre una inscripció ibèrica trobada a Guissona", *Revista d'Arqueologia de Ponent*, 4, 261-262.
- GUITART *et al.* 1996
J. Guitart, J. Pera, M. Mayer i J. Velaza, "Noticia preliminar sobre una inscripció ibèrica encontrada en Guissona (Lleida)", *Hispania Preromana. Actas del VI Coloquio sobre lenguas y culturas preromanas de la Península Ibérica*, Salamanca.
- GUITART *et al.* 1998
J. Guitart, J. Pera, C. Carreras, "La presència de vi itàlic a les fundacions urbanes de principi de segle I aC a l'interior de Catalunya: l'exemple de Iesso", *Actes II Col·loqui Internacional d'Arqueologia romana "El vi a l'antiguitat. Economia, producció i comerç al Mediterrani Occidental"*, Badalona, 39-65.
- IRC-II 1985
G. Fabre, M. Mayer, I. Rodà, *Inscriptions romaines de Catalogne. II Lérida*. París.
- KAJANTO 1965
I. Kajanto, *The Latin Cognomina*. Hèlsinki.
- OLESTI 1996-1997
O. Olesti, "Els primers productors d'àmfores vinícoles al Maresme (s. I aC)", *Annals Institut d'Estudis Gi-ro-nins*, vol. XXXVI. Girona.
- PANOSA 1998
I. Panosa, "Recull d'epígrafs ibèrics al Vallès Oriental. Aportacions a la comprensió de l'estructura indígena en el procés de romanització", *De les estructures indí-genes a l'organització provincial romana de la Hispania Citerior*, Barcelona.
- PERA 1994
J. Pera, *La romanització a la Catalunya interior: Estudi històrico-arqueològic de Iesso, Sigarra i el seu territori*, Bellaterra.
- PERA 1997
J. Pera, "Iesso i Sigarra en el marc de la romanització de la Citerior", *Revista d'Arqueologia de Ponent*, 7, 229-236.
- PERA 2001
J. Pera, "Aproximació a la circulació monetària de la ciutat romana de Iesso (Guissona, Lleida)", *Moneda i vida urbana. V Curs d'Història monetària d'Hispania*, Barcelona.
- UNTERMANN 1987
J. Untermann, "Els grafits ibèrics de Rubí (Vallès Occi-dental)" a *Butlletí Grup Col·laboradors Museu de Rubí*, Rubí.
- VELAZA 1996
J. Velaza, "Chronica epigraphica ibérica: hallazgos de inscripciones ibéricas en Levante, Cataluña, Aragón y Navarra (1989-1994)", *Hispania Preromana. Actas del VI Coloquio sobre lenguas y culturas preromanas de la Península Ibérica*, Salamanca.
- VILLARONGA 1982
L. Villaronga, "Les seques ibèriques catalanes: una sín-tesi", *Fonaments*, 3, Barcelona.
- VILLARONGA 1994
L. Villaronga, *Corpus Nummum Hispaniae Ante Augusti Aetatem*, Madrid.