



El nou museu de la ciutat de Lleida

El Pla de Museus Municipal de 1996 preveia entre altres equipaments fonamentals la construcció d'un Museu d'Història de Lleida. El projecte d'aquest Museu ha anat avançant fins a culminar en la redacció d'un *Pla Director del Museu de la Ciutat*, que fou presentat el desembre del 2002. L'indret on es proposa construir l'edifici central d'aquest nou museu és el Turó de la Seu Vella i, més concretament, el baluard del Rei, que, juntament amb el palau de la Suda, restaurat, constituiria el contenidor del discurs explicatiu i museogràfic del museu.

Sens dubte, el turó de la Seu Vella és l'element central i el més distintiu del paisatge urbà de Lleida. El seu recinte és actualment un immens parc públic que conserva testimonis de totes les fases de la història de la ciutat: restes de la ciutat iberorromana, testimonis monumentals del passat islàmic de Lleida i, d'època cristiana, la catedral que en època medieval estava al centre de la trama urbana i que en l'actualitat ha quedat isolada i separada de la ciutat actual a causa de les destruccions que s'anaren produint a partir del 1641 i que donaren lloc a la fortalesa que avui contemplem. La posició, la història i les restes que se'n conserven justifiquen a bastament l'elecció del lloc, però també són la causa de l'obertura d'un debat sobre l'oportunitat de la mateixa i sobre la incidència de la nova edificació que es proposa sobre aquest excepcional conjunt patrimonial.

La *Revista d'Arqueologia de Ponent* ha volgut contribuir a aquest debat recollint el Pla Director a través del propi equip redactor i, a la vegada, donant a conèixer diferents opinions sobre el mateix. Una discussió i una aportació de parers que afecta de forma directa als ciutadans de Lleida, però que té valor també per a totes aquelles ciutats històriques que d'una forma o altra viuen la natural tensió derivada de la necessitat de fer compatible la salvaguarda i revalorització del seu patrimoni amb les necessitats urbanístiques, infraestructurals, de serveis i culturals de la societat contemporània.

El museu de la ciutat de Lleida, per fi, una realitat?

Magda Ballester Sirvent
Ana Loriente Pérez
Anna Oliver Castaños
Pilar Sada Castillo
Carles Sàez Llorca

A la ciutat de Lleida manca una infraestructura on es donin a conèixer les dades obtingudes, mitjançant l'arqueologia i la documentació antiga, del seu desenvolupament històric sota la perspectiva de diferents punts de vista: el creixement de l'espai urbà, la seva evolució i planificació, la població i el seu entorn quotidià. En definitiva, dades sobre el significat urbanístic, social i cultural d'una ciutat aixecada en un encreuament de vies de comunicació: cap a l'interior, cap al Pirineu i cap a la costa, que facilita i potencia el control d'un ampli territori.

Antecedents

L'elaboració de projectes que articulessin la creació del Museu de la Ciutat de Lleida, com a un equipament que gestioni el patrimoni històric de la ciutat des del punt de vista de la recerca, la conservació i la difusió, ha estat un tema recurrent.

El primer document realitzat va ser l'any 1986 arrel la necessitat d'intervenir sobre el recuperat sector de l'antic Portal de Magdalena (Junyent, E., Pérez, A., Puig F., Rafel, N., Tarrats, F., *Informe sobre el tractament Museogràfic de l'antic Portal de Magdalena*).

Un segon text es va redactar a l'any 1992 (Gasset, J., Iniesta, M., Lorés, I., Oliver, A., Orteu, E., *Perspectives museístiques de Lleida*), document al qual es plantejava l'articulació del Patrimoni de Lleida entorn a tres institucions: el Museu d'Art de Lleida, l'Ecomuseu de l'Aigua i el Museu de la Ciutat de Lleida.

L'any 1994, en funció del Conveni signat entre la Paeria i la Universitat de Lleida el 1992 per a desenvolupar el Projecte d'Arqueologia Urbana, sorgeix l'iniciativa d'elaborar un *Pla de Difusió del Patrimoni Arqueològic de la Ciutat* (Rovira, C).

Al 1996 es va redactar el *Pla de Museus* que volia ser la definició de les directrius a seguir en l'aspecte d'equipaments museístics de la ciutat, com a part del conjunt d'actuacions en matèria d'infraestructures culturals a Lleida. Com a "museus bàsics" es plantejaven els següents equipaments: al voltant del Patrimoni artístic, el Museu de Lleida Comarcal i Diocesà i el Museu d'Art de Lleida i Centre d'Art Contemporani; com a apreciació del Patrimoni natural, etnològic i industrial, l'Ecomuseu de l'Aigua; en relació al

Patrimoni històric, el Museu d'Història de Lleida. En aquest document es partia dels condicionaments urbanístics i culturals que disposava la ciutat. En l'aspecte urbanístic es destacaven: l'aprovació del Pla Especial del Turó- que definia els espais d'equipaments entorn de la Suda-; la redacció i aprovació dels dos Plans Directors de la Seu Vella i de la Catedral Nova; la definició de les possibilitats urbanístiques de l'illa de la Maternitat, així com les del Turó de Gardeny i del Castell dels Templers.

En relació al Museu d'Història de Lleida en aquest darrer document es partia de la proposta inicial de 1986 i de les modificacions afegides al 1992. Els punts més importants de la nova proposta es resumien en: l'ampliació del marc de referència del Museu (la història de la ciutat de Lleida); la definició de l'objecte museable, seguint com a fil conductor el desenvolupament urbanístic de Lleida i incorporant tots tipus de material; es contemplava la necessitat de comptar amb un edifici únic, que aglutinés tots els serveis necessaris per al seu funcionament com a Museu; s'assenyalava com a possible ubicació La Suda i es consideraven com a mòduls els elements patrimonials immobles recuperats.

Seguint les directrius del *Pla de Museus*, es va elaborar a l'any 1999 un avantprojecte pel futur Museu de la Ciutat: *Criteris bàsics per al desenvolupament del Museu d'Història de Lleida* (Sada, P.) L'objectiu d'aquest document fou la definició conceptual del nou Museu, i establir a grans trets les seves pautes i línies d'actuació. Aquest document ha estat per tant, el punt de partida de la redacció del Pla Director del Museu de la Ciutat presentat el prop passat mes de desembre de 2002.

El Pla Director del Museu de la Ciutat de Lleida

L'equip redactor va estar integrat per tècnics municipals implicats en el Patrimoni, arqueòlegs i arquitecte, sota la directriu d'una museòloga del Museu Arqueològic de Tarragona i amb el recolzament d'una persona experta en comunicació. Aquest fet va permetre un coneixement i una anàlisi molt més profunda de la problemàtica específica de la ciutat, així com de les necessitats reals dels espais, continguts i línies d'actuació que donessin cos al futur Museu.

Un altre aspecte a destacar, fou la premissa de projectar el nou edifici en funció dels continguts i del diàleg amb el lloc de la seva ubicació i del seu entorn. Moltes vegades, el projecte museogràfic i el projecte arquitectònic, avancen de forma paral·lela, i a vegades, l'edifici projectat condiciona els espais expositius i amb això, la dinàmica explicativa dels continguts. En aquest Pla Director, gràcies al treball i discussió conjunta dels diferents especialistes implicats en la seva redacció, continguts, espais i arquitectura formen un cos coherent.

S'ha plantejat un Museu dedicat a la ciutat, que parteix d'un concepte obert i dinàmic i en constant interacció entre els diferents elements que l'han de constituir, el passat com a memòria, el present com a reflexió i el futur com a projecció.

La proposta parteix de l'anàlisi de l'estat actual dels diferents components del Museu de la Ciutat de Lleida,

i té en compte el marc social, econòmic i cultural en el que s'ha d'inserir, així com el públic potencial que pot ser receptor d'aquest nou equipament.

Les col·leccions a partir de les quals es podria formalitzar el Museu de la Ciutat de Lleida es refereixen, fonamentalment, a tots els conjunts recuperats en les diferents excavacions arqueològiques realitzades a la ciutat. A més, s'han de tenir en compte el fons d'art i el documental de la Paeria.

Un dels elements principals de la proposta és la creació d'una seu central, que constitueixi el nucli del futur Museu de la Ciutat, centre de comprensió de l'evolució d'aquesta i motor de les activitats que desenvolupés en tots els camps. D'acord amb les previsions del Pla Especial del Turó de la Seu Vella, es preveu la construcció del Museu de la Ciutat de Lleida al Turó de la Seu Vella, en concret al baluard del Rei i amb la incorporació del recinte del palau de la Suda. Aquest espai, mirador privilegiat de la ciutat, ha estat sempre present en l'evolució que aquesta ha anat experimentant al llarg del temps i conté, per tant, en si mateix una part important de la seva història. El nou equipament es pot convertir en un eix d'articulació dels diferents usos plantejats en el turó.

Com a qualsevol equipament complex és necessari establir per a la seva materialització un seguit de fases d'actuació. Es planteja que en una primera fase es realitzi dos tasques fonamentals per al nou projecte; d'una banda, la intervenció arqueològica al Baluard del Rei, d'altra, la restauració del recinte de la Suda i l'equipament del seu mirador, per constituir la primera realitat del nou museu. En una segona fase es preveu l'inici de les obres i de les instal·lacions del nou edifici. En una tercera fase és planteja l'arranjament dels itineraris proposats que constituirà la segona materialització del Museu. La darrera fase, constituirà l'acabament de les obres del nou edifici, la museografia tècnica i la publicitat i comunicació. Al llarg de totes aquestes fases s'aniran desenvolupant de forma continuada les tasques de restauració de les col·leccions i els treballs de gestió i preparació.

L'arquitectura del nou equipament

L'escala i el paisatge arquitectònic de l'indret escollit —el Baluard del Rei i el recinte del Palau de la Suda— esdevé un repte arquitectònic de gran interès. S'ha partit d'un concepte bàsic: el diàleg amb el lloc i el seu entorn, el Turó de la Seu Vella.

Es tracta d'una intervenció on sempre s'ha donat prioritat a la integritat del baluard, modificant-se tan sols l'aspecte visual d'aquest pel que fa a l'alçada. La nova edificació permetrà un recorregut entorn de les muralles que configuren el baluard en no tenir adossat cap parament. Així mateix, s'ha plantejat com una edificació respectuosa pel que fa al cromatisme imperant al Turó de la Seu Vella i amb un disseny molt simple, que en cap cas, pren protagonisme als monuments històrics.

En qualsevol moment històric, la ciutat, el Turó de la Seu Vella, s'ha anat adaptant a les necessitats de l'època. A la nostra, l'interès de la societat per la salvaguarda del patrimoni és manifest, però, també hem de ser conscients que hi ha altres necessitats,

altres formes de gaudir, i que amb consciència, respecte i valoració del nostre patrimoni, es poden donar passos endavant, encara que això suposi una transformació, sempre i quan es faci des del respecte a les lleis i als elements patrimonials.

És evident que qualsevol intervenció en un monument o zona històrica i arqueològica suposa una transformació, més gran o més petita, segons la sensibilitat i respecte del projecte. Però per a que un monument es dinamitzi, és necessari fer-hi intervencions.

L'edifici plantejat pel Museu de la Ciutat de Lleida, amb una superfície construïda total de 3.407,56 m², tindrà dues plantes dedicades als continguts i al seu propi funcionament; la primera estarà soterrada per tal de minimitzar l'impacte visual, mentre que la segona estarà construïda sobre la superfície del baluard. Un últim volum, molt més petit que els altres, organitza les comunicacions verticals i conté les instal·lacions en el seu nivell superior. Una passarel·la creuarà l'actual camí d'accés per ponent al palau, connectant la nova construcció amb l'antic palau reial de la Suda construït al segle XIII. Un pas lliure deixat a sota de la passarel·la, garanteix els itineraris de visita i l'accés a la plataforma de la Suda, sense haver de passar pel Museu si no es vol.

Espais expositius i continguts

L'espai de recepció

La finalitat d'aquest espai es rebre el visitant i que aquest pugui copsar que és el Museu de la Ciutat de Lleida: què ofereix, quins equipaments el conformen, com s'estableix el lligam entre les diferents ubicacions, etc. En aquest espai també se situaran els serveis d'informació del Museu, venda d'entrades i d'altres, relacionats amb la recepció del públic (guarda-roba, etc.).

La Sala d'exposició permanent de 802,35 m² de superfície.

El contingut de l'exposició permanent del Museu està pensat per facilitar la lectura de la història de la ciutat: donar les claus de comprensió de la seva evolució i recordar que la història s'actualitza dia a dia. La Lleida en el moment que es viu és present, però la Lleida ja viscuda, ja és passat, ja és història.

S'estructurarà en dos grans apartats.

El primer, estarà dedicat a la Lleida actual —Lleida Avui—, i els elements del recorregut intentaran donar una visió realista i objectiva de la ciutat, tant a nivell urbà, com a nivell social, econòmic i cultural. L'espai estarà format per un muntatge audiovisual, on se situa la ciutat de Lleida des de la visió de La Terra —des de l'espai—, Europa, Catalunya i Lleida, en un *zoom* d'aproximació fins al carrer.

Al segon —Lleida, ciutat de moltes ciutats— es pretén que el públic gaudeixi la ciutat antiga i que sàpiga que Lleida és producte d'una llarga història. El que és avui ve marcat per aquesta evolució que el Museu de la Ciutat convida a conèixer.

Les diferents èpoques d'aquesta evolució conformaran el contingut, des del naixement de la ciutat en

època ibèrica fins l'actualitat. Principi i final quedaran, així, connectats.

La presentació tindrà en compte l'evolució urbana (l'aspecte físic de la ciutat), els fets més importants (a vegades polítics, a vegades econòmics, a vegades socials, culturals...), la vida de la ciutat.

Un tercer àmbit de contingut es refereix al creixement dinàmic de la ciutat —una ciutat que creix. La maqueta de Lleida se situarà en un espai/mirador en el decurs del recorregut de l'exposició permanent. Aquest espai contemplat com un forat obert a la ciutat, servirà per anar actualitzant l'evolució de la ciutat periòdicament, convertint-lo en un espai viu i de referència

La sala d'exposicions temporals de 292,25 m² de superfície

Espai destinat a presentar discursos complementaris a l'exposició permanent, que permetin aprofundir sobre alguns aspectes, o presentar temes sobre la ciutat que no estiguin plantejats en l'exposició permanent. Aquest espai està pensat, també, perquè es puguin presentar exposicions temàtiques d'interès per a la ciutat, proposades des del propi Museu, o bé organitzades per d'altres museus i institucions.

La Suda i el mirador de la ciutat

Tot el recinte de la Suda es restaura i es musealitza, sent l'únic edifici que resta dempeus -la nau sud-, el darrer espai expositiu. Aquesta tindrà un ús cultural, convertint-se el seu interior en una sala polivalent de 230,75 m², on també té cabuda l'explicació de l'evolució del palau-castell. Un altre element que es musealitza és el terrat. La terrassa de La Suda és un lloc immillorable i talaia privilegiada per fer una lectura de la ciutat i del territori que l'envolta. Un sistema de barana/imatge (com una taula d'orientació) plantejarà una lectura de la ciutat i del territori, que complementaran el que s'ha vist a l'exposició permanent.

La Suda queda plenament integrada al nou Museu de la Ciutat, però mai perdrà la seva entitat pròpia i diferenciable en relació a la nova construcció. Una connexió flexible del Museu amb l'edifici de la Suda permetrà integrar-lo, o no (segons es desitgi), a les activitats del Museu. Així mateix, pot constituir-se en el punt d'inici de l'itinerari dedicat al turó.

Espais de serveis

El projecte contempla la necessitat de comptar, a més dels espais d'ús intern (despatxos, magatzems, sala de control tècnic i instal·lacions), amb una sèrie d'espais, on poder desenvolupar tota una sèrie d'activitats i serveis que es consideren bàsics per al bon desenvolupament de les tasques del Museu.

Sala de conferències i audiovisuals

Amb capacitat per a 100 persones, on es puguin portar a terme cicles de conferències, seminaris, projeccions i activitats públiques diverses.

Centre de documentació

Espai d'ús públic, on es puguin elaborar projectes o estudis relacionats amb la documentació històrica

i arqueològica generada per les intervencions realitzades a la ciutat.

Tallers pedagògics

Aules-tallers on poder realitzar les activitats de difusió que s'organitzin des del Museu a partir de l'exposició permanent, les exposicions temporals o a partir de qualsevol altra iniciativa relacionada amb la ciutat.

La difusió

La difusió de les dades patrimonials obtingudes arrel de les intervencions també esdevé una tasca fonamental. A més de la programació d'exposicions temporals i d'altres activitats organitzades a l'entorn del contingut i de la tasca pròpia del Museu (conferències, seminaris, sortides, etc.), el programa de difusió del Museu de la Ciutat de Lleida tindrà en compte tres eixos principals:

Els itineraris

Hauran d'establir un lligam entre el centre del turó i les restes conservades en d'altres espais recuperats a la ciutat en els darrers anys a través del treball arqueològic, creant itineraris temàtics: arqueologia urbana, parròquies i barris, els límits de la ciutat, el riu i l'època medieval, el riu i l'agricultura, els templers, ciutat i guerra, el turó, que complementin el que explica el Museu.

A aquests itineraris, se'n podrà anar afegint d'altres que permetin lectures monogràfiques d'aspectes històrics i monumentals de la ciutat, com podria ser el referit a l'arquitectura modernista, o la incorporació de les termes romanes.

El projecte educatiu

Des de la posada en marxa del Museu ha d'estar a l'abast dels diferents usuaris la proposta educativa. Això comporta l'elaboració d'unes propostes que incloguin els diferents públics que puguin tenir interès en el Museu: el públic escolar, el públic familiar, el públic adult, el turista, etc.

El projecte de comunicació

Neix un nou Museu. Un museu diferent a la resta de museus: el de la ciutat. El públic objectiu és tota la ciutadania de Lleida i qualsevol col·lectiu o persona interessada a conèixer la història i la cultura lleidatana. Es proposa que els objectius del projecte de comunicació siguin els següents:

Informar a la ciutadania i promoure la comprensió i valoració del Museu encara inexistent

Promoure la identificació de la imatge del Museu amb la ciutat de Lleida.

Promoure sinèrgies entre el Museu i les excavacions arqueològiques.

Promoure l'interès ciutadà pel projecte de rehabilitació i per l'execució de les obres.

En el marc dels conceptes que és un museu i per què serveix, explicar la diferència d'aquest museu respecte als altres.

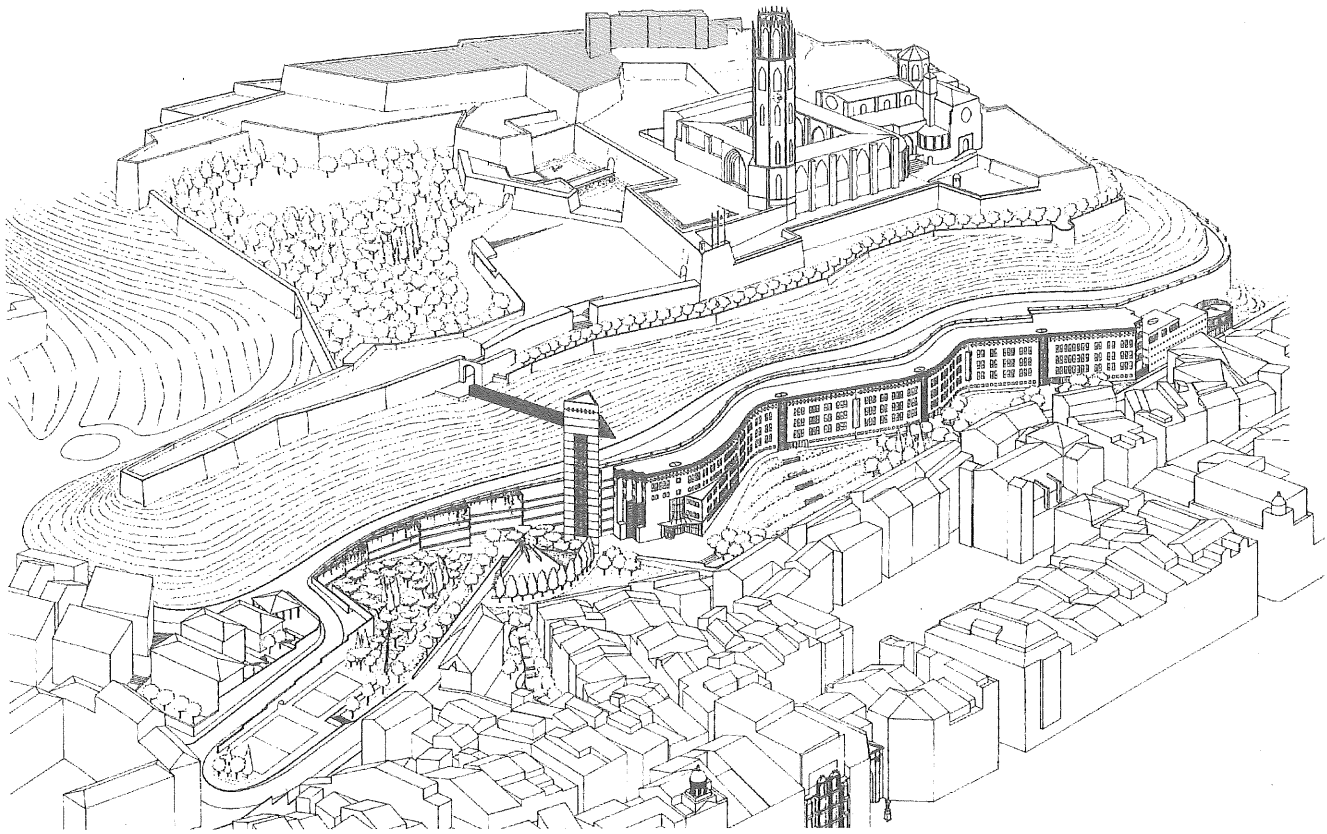


Fig. 1. Vista de la ciutat amb la implantació del Museu de la Ciutat.

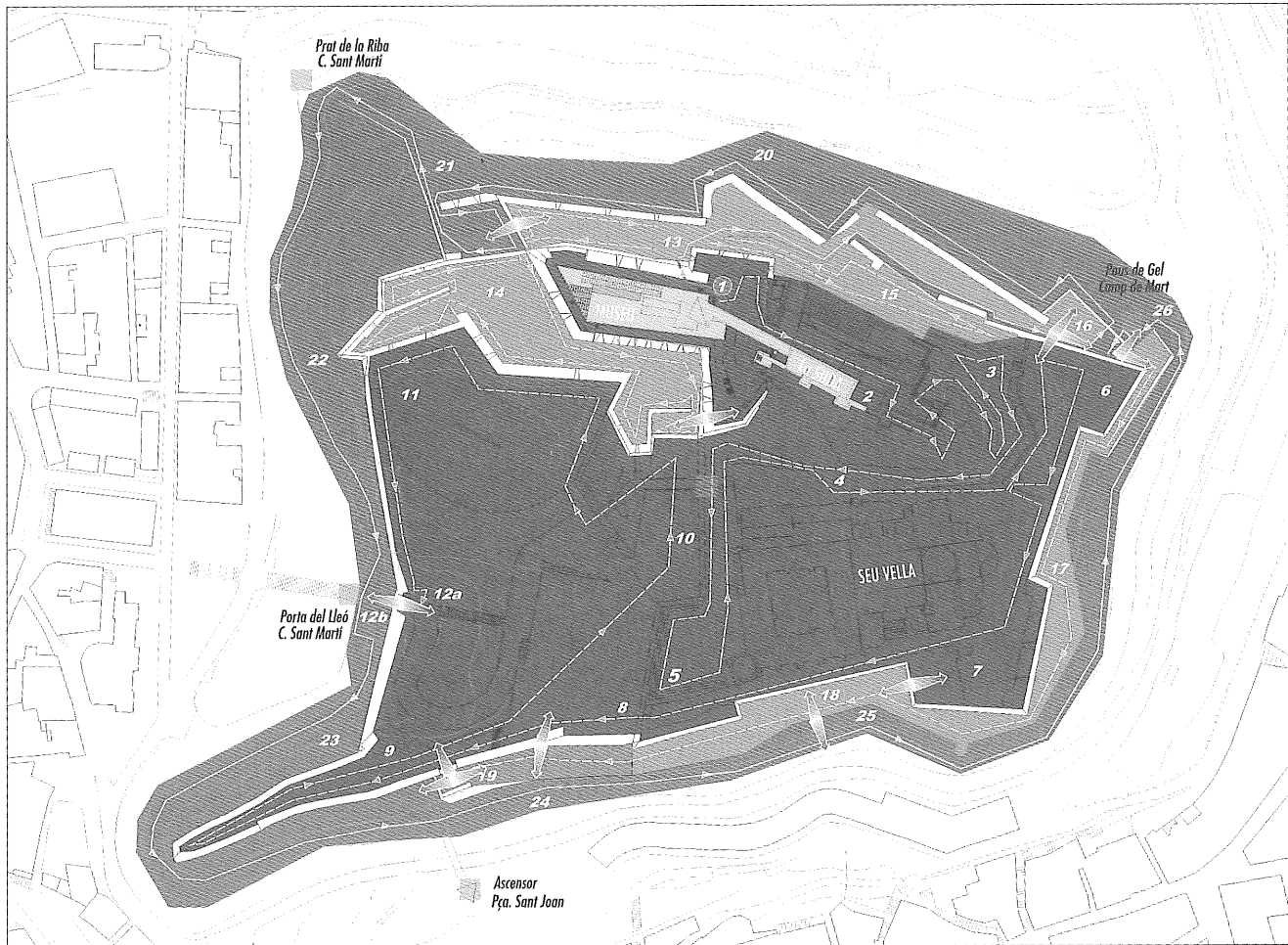


Fig. 2. La Suda i el baluard del Rei. La ubicació del nou museu.

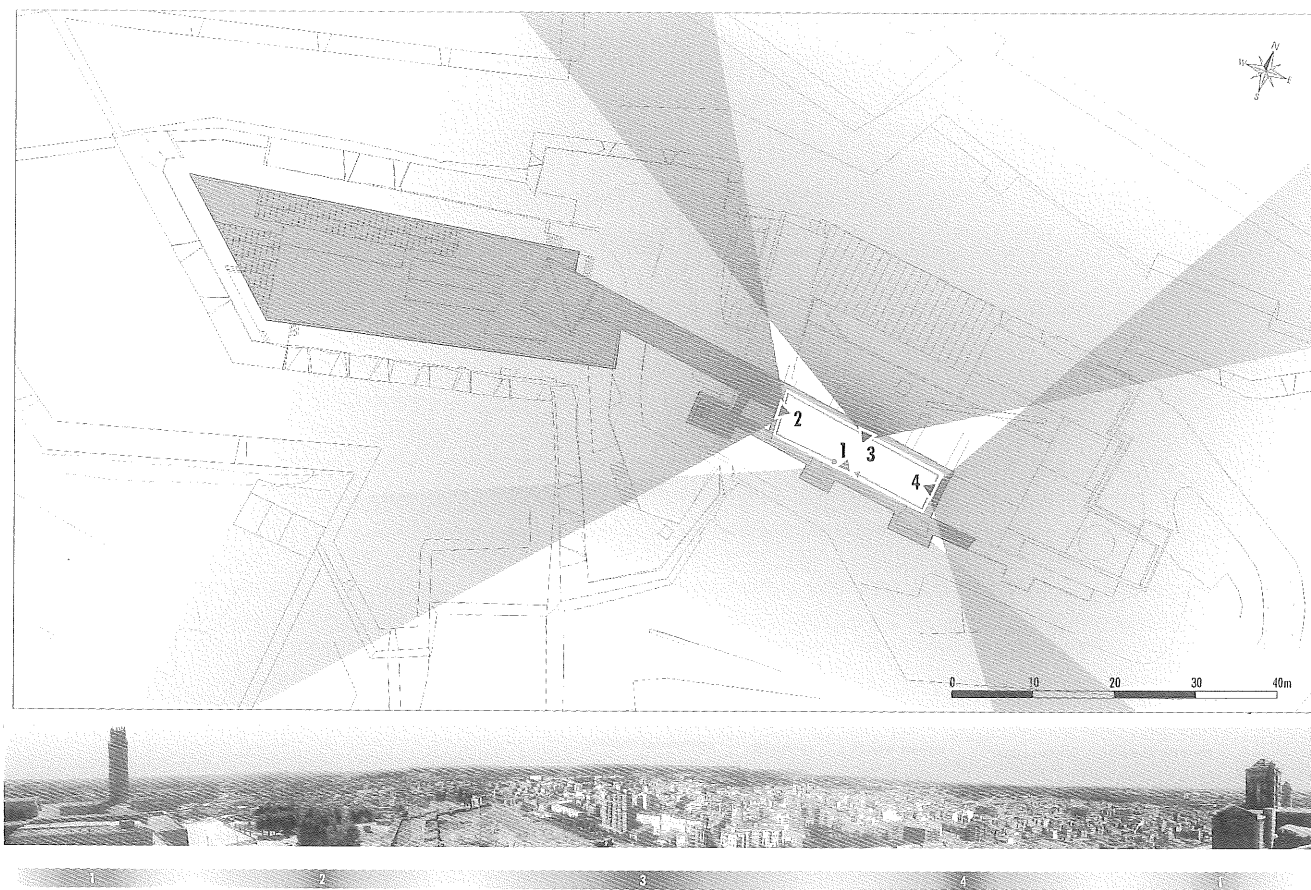


Fig. 3. Una proposta d'itineraris al Turó de la Seu Vella com una eina de difusió.



Fig. 4. La Suda i el seu mirador part fonamental del futur Museu de la Ciutat.

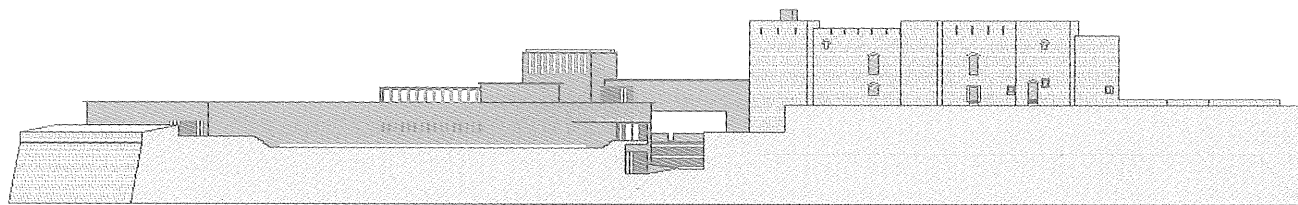


Fig. 5. Vista en alçat del projecte arquitectònic del Museu de la Ciutat.

Museu i monument

Núria Rafel

“Per prolongar la vida espiritual, més que la física, d'un monument[...] és necessari estar obert a les veritables instàncies de la vida i la cultura actual que —necessàriament— són la més profunda garantia i sustentament del passat, justament perquè n'és sobretot interpretació dialèctica, dialògicament oberta i en continua evolució”

Mario Dezzi-Bardeschi¹

El patrimoni monumental, un concepte al qual tots estem acostumats, és en realitat molt modern. En el transcurs de la major part de la història ni la paraula patrimoni ni la paraula monument tenen el sentit que nosaltres els donem en utilitzar aquesta expressió. La idea de patrimoni com a pertinença d'una memòria i els elements que la materialitzen a la comunitat de ciutadans neix amb la Revolució Francesa, més tard la paraula monument, que s'utilitzava per a designar una construcció destinada a recordar una persona, una cosa, un fet, adquireix un altre significat: el de testimoni material d'aquesta memòria col·lectiva. No està de més recordar aquesta obvietat per remarcar que el concepte de monument és molt modern i que és una construcció de l'imaginari col·lectiu per la qual s'atribueix, no solament una nova accepció de significat a una paraula, sinó una nova significació a edificis ja existents que no van ser construïts com a tals monuments sinó per altres fins. Sent, doncs, els monuments una “construcció imaginària” de caràcter col·lectiu no és d'estranyar que la seva naturalesa sigui difícil de d'establir² i que el seu tractament sigui

considerat des de punts de vista i opinions molt diverses i subjecte a incidències també diverses, entre les quals són destacables, tant en sentit positiu com negatiu, les històriques i polítiques. D'altra banda, tots els estudiosos que s'han dedicat a aquesta qüestió —i qualsevol observador que reflexioni sobre el tema ho pot apreciar fàcilment— coincideixen en el caràcter canviant del monument: cada època veu el patrimoni d'una o unes formes diferents.

En la pròpia història recent del turó podríem trobar casos que testimonien algunes d'aquestes qüestions. La restauració³ de la Seu Vella durant la postguerra, per exemple, que, després d'un llarg període a càrrec del depurat A. Ferrant,⁴ veu la intervenció de F. Pons Sorolla que col·labora amb Ferrant des del 1962 en les obres i que les assumeix en solitari des del 1975 fins el 1980. Forma part d'una generació d'“arquitectos de zona” que ha estat considerada unànimement com la de menor nivell que hi ha hagut en la història de la restauració espanyola, fins al punt que alguns estudiosos han sostingut que el nivell tècnic i de disseny de les intervencions d'aquest període és probablement el més baix del segle xx.⁵ El mateix Pons Sorolla mostrava “un tarannà reconstructor, ben allunyat del rigor científic”.⁶

És molt il·lustrativa per comprendre la dificultat i les raons de la polèmica que genera sempre la intervenció en un monument o un conjunt monumental la dissecció que del significat del monument fa Aloïs Riegl en la seva obra *El culte modern als*

3. Una restauració que, de fet, comportava una reutilització, un canvi d'ús, i que convertia la Seu Vella en símbol de la “reconstrucció”.

4. Ferrant, un republicà convençut, havia estat depurat i traslladat a la *Región 4ª* com a càstig. Tot i les dificultats de l'època, Ferrant havia viscut, a nivell de teoria de la restauració, el fèrtil període de la República i pertanyia encara a una generació de tècnics amb una àmplia formació que sobrevisqueren, en el sentit professional, a la guerra i entre els que es comptaven altres com César Martinell, Francesc Folguera, J. Goday, J.M. Jujol, Jeroni Martorell.

5. A. Muñoz; *La conservación del Patrimonio Arquitectónico Español*. Ministerio de Cultura, Madrid 1989, 148

6. A. González i R. Lacuesta; “1380-1980, sis segles de protecció del patrimoni arquitectònic a Catalunya” *Memòria 1983 del Servei de Catalogació i Conservació de Monuments de la Diputació de Barcelona*. Barcelona 1984, 54.

1. M. Dezzi-Bardeschi; *Restauro: punto e da capo. Frammenti per una (impossibile) teoria*. Ed. F. Angeli, Milano 1991: 277-78

2. “... el concepte de monument es sostreu a una caracterització senzilla i amb valor universal. Com més llargament i intensament ens ocupem de la definició d'aquest concepte, més difícil i, en darrer terme, impossible es mostra aquesta” W. Frodl dins S. Scarrocchia; *Aloïs Riegl: Teoria e Prassi della Conservazione dei Monumenti*. Bologna 1995: 401.

monuments,⁷ “punt de partida obligat i no superat encara de qualsevol semàntica de la conservació”.⁸ La formulació d'aquest autor parteix de la base que el monument és fruit de l'acció interpretativa del present⁹ (és el subjecte qui converteix l'objecte en monument) i li atribueix valors diferents: el valor històric (documental i científic), el valor d'antiguitat (sentimental) i dos valors de contemporaneïtat: el valor artístic (subjectiu i modern) i el valor instrumental (l'ús). Cadascun d'aquests valors imposa uns requeriments bàsics quant al tractament i consideració del monument que no són els mateixos; en conseqüència, el fet monumental serà sempre sinònim de valors en conflicte: allò que és convenient per a un o uns dels seus valors pot ser, i sovint és, inconvenient per altres. És per aquestes raons que la consideració del monument és canviant (està en continua evolució) i que el tractament dels monuments és sempre una qüestió oberta i de caràcter dialògic que resulta del joc que les pròpies forces que generen els diferents valors del monument originen. Però el tractament del monument esdevindria impossible i el seu futur condemnat per la paràlisi d'acció que això originaria sense un pacte entre aquestes forces.

Una de les característiques més rellevants del turó que presideix Lleida i acull els monuments més importants de la ciutat és una història particularment torturada: de centre neuràlgic de la ciutat i el territori en època medieval –tant islàmica com, posteriorment, cristiana– passa a desurbanitzar-se paulatinament des d'època moderna per a tenir una funció més militar que urbana. El procés de militarització del turó progressa imparablement a través dels segles per a culminar en la conversió de la Seu Vella en caserna, situació que ha perdurat fins fa ben poc. Aquesta desurbanització i militarització del turó és la causa de molts dels problemes que en els darrers anys i avui mateix es plantejen. Mancat de vida i de funció clara, els seus monuments nusos com a conseqüència del llarg espoli, el turó que per la seva posició i història és el centre neuràlgic de la ciutat roman avui mutilat, separat del teixit urbà i la vida ciutadana. Anar pal·liant i solucionar aquest problema evident és una empresa que es pot escometre des de diversos posicionaments i diverses vies, que en alguns aspectes es contraposen, però que en d'altres, no són necessàriament excloents. La millor forma de conservar un monument o un conjunt monumental és la continuïtat del seu ús; exemples magnífics que avui admirem¹⁰ ho sustenten, tant a les nostres terres com en d'altres indrets: la catedral de Barcelona, per exemple, un temps basílica paleocristiana sobre la

qual la pervivència de l'ús cultural ha estat motiu de la construcció de diferents edificis que han anat sumant-se per a donar el monument actual o, el magnífic exemple del Duomo de Siracusa a Sicília on la successiva construcció d'una basílica primer bizantina i més tard normanda, una església tardorenaiantista i finalment l'actual catedral barroca ens permet, avui, contemplar en tota la integritat dels seus elements essencials el primitiu temple grec. Malauradament, aquest no és el cas de la major part de monuments, ni el cas del conjunt monumental del turó. La pèrdua de l'ús d'un monument només dóna dues opcions: convertir-lo en museu de sí mateix, és a dir, utilitzar-lo per a visites culturals o bé donar-li un ús nou, però la pèrdua de la vida ciutadana i el lligam amb la trama urbana –com és el cas del turó de la Seu– requereix a més operacions destinades a restablir el caràcter ciutadà de l'element, a insertar-lo novament en el lloc del qual mai havia d'haver estat desvinculat: la ciutat i el seu territori. És per aquesta raó que quan es va elaborar el Pla Especial del Turó es va optar per proposar la combinació de dues vies per a la rehabilitació del turó: d'una banda, una funció principal de monument de sí mateix i, de l'altre, l'erecció de noves construccions –amb les limitacions que el sentit comú imposa– que constituïssin un factor de rehabilitació a través del qual es tendís un pont imaginari entre la ciutat i el turó que contribuís a superar l'aïllament d'aquest i a donar-li un nou sentit cívic.

Avui, però, quan es proposa materialitzar una part d'aquesta idea amb la construcció del Museu de la Ciutat de Lleida sorgeixen opinions contràries a la implantació de noves construccions. Partidaris d'una i altre posició tenen els seus arguments.

El Pla Director del Museu de la Ciutat de Lleida proposa un museu que, articulant els coneixements que avui tenim sobre la història de la ciutat en faci partíceps als ciutadans. Aquest, no ho oblidem, és l'objectiu del Pla Director. Per tal de materialitzar aquest objectiu es proposa un avantprojecte museològic destinat a explicar aquesta història i a fer-ho de manera que sigui comprensible per a tots els públics i un edifici de nova planta, amb els serveis i instal·lacions necessàries perquè això sigui factible, destinat a contenir l'estructura explicativa i els seus serveis. D'aquests dos aspectes, la polèmica només ha afectat de forma significativa al segon,¹¹ probablement

7. A. Riegl; *El culto moderno a los monumentos*, col. La Balsa de Medusa, Visor, Madrid 1987.

8. F. Choay; “Riegl, Freud et les monuments historiques: pour un approche societale de la preservation” *World Art Themes of Unity and Diversity, Atti XXVI Congresso Internazionale di Storia dell'Arte*, London 1989, vol. III, 799-807 dins S. Scarrocchia; *Alois Riegl: Teoria e Prassi della Conservazione dei Monumenti*. Bologna 1995: 401

9. Avantçant-se en molt temps a formulacions teòriques contemporànies sobre la recepció i la cooperació.

10. I que en el seu moment van suposar una sèrie de fortes intervencions sobre els mateixos.

11. Tot i que l'avantprojecte museològic també ha estat contestat per un suposat èmfasi excessiu en la història militar del turó. Val a dir en aquest sentit que l'avantprojecte proposa el tractament de totes les fases de la història, no solament del turó, sinó de la ciutat, des de la prehistòria fins l'actualitat. Hi ha un posicionament ideològic darrera l'opinió que cal minimitzar el període de la militarització del turó que en part jo comparteixo; tanmateix, crec que no s'ha d'oblidar que els episodis (i les restes materials que en resultaren) que valorem com a negatius també formen part de la història (fet que, efectivament, no vol dir que els haguem d'exaltar) i, el que és més important, que una part de la història del turó és una història de poder: això és el que simbolitza el palau islàmic de la Suda i, més tard, el propi palau reconverit i, sobretot, la nova implantació de la catedral, la marca de poder més rellevant de la conquesta cristiana de la ciutat. Per altra part, una major valoració de la història cívica

perquè no hi ha discordances pel que fa a l'objectiu global: dotar Lleida d'un museu que expliqui i guardi la memòria històrica de la ciutat. Tanmateix, no estaria de més remarcar que, en una ciutat i un territori que tradicionalment ha estat tan intensament desgraciat pel que fa a la seva infraestructura museística, no està de més congratular-se de la iniciativa.

L'edifici d'una planta que es proposa s'implanta en la seva major part en el dit Baluard del Rei (segles XVII a XIX) i es perllonga fins a arribar a connectar amb el Palau de la Suda, a un nivell superior. El desnivell entre el Palau de la Suda i el Baluard del Rei i la Roca Sobirana i la Roca Mitjana se salva amb un ascensor. Una torre fa de frontissa entre la nova construcció al Baluard del Rei i la resta del nou edifici que enllaça amb la Suda. El Palau de la Suda, que en l'avantprojecte es preveu restaurar, passa a ser una peça integrant del projecte explicatiu i el projecte museogràfic. Com a tal, la restauració que es proposa tendeix a reduir al mínim les interferències modernes, ja sigui de tipus arquitectònic o museogràfic, perquè el palau passa a ser una peça del museu d'història que es proposa i no el seu contenidor.

Els posicionaments en contra d'aquesta idea que s'han anat expressant des de fòrums públics diversos coincideixen en alguns punts que, molt sintèticament, giren entorn de la idea que el nou edifici interfereix en la valoració i conservació del Baluard del Rei i del conjunt monumental del turó. Per altra banda, s'ha dit, amb raó, que aquesta no és l'única alternativa que hi ha i s'han proposat altres idees, com construir al Baluard de Louvigny o bé reconstruir la Suda per albergar el museu.

L'edifici proposat no modifica materialment el Baluard del Rei i, des d'un punt de vista volumètric, em sembla en línies generals extraordinàriament discret. Altra cosa és que qualsevol actuació al turó ha d'anar precedida dels estudis pertinents (uns estudis que no es limitin a recollir la informació existent, com molts cops succeeix, sinó que la incrementin) i d'excavacions arqueològiques; per tant, la materialització d'aquest pla director hauria d'anar precedida d'una fase d'estudi.¹² Conclou aquesta, s'hauria de certificar que els resultats avalen la compatibilitat de la proposta i, si fos el cas, adaptar aquesta a les limitacions que aquests poguessin revelar. Exactament el mateix panorama que es plantejaria en el cas del Baluard de Louvigny. El que diferencia ambdós baluards és fonamentalment l'estat d'integritat (el Baluard de Louvigny està ja més

del turó anterior a la militarització passa, fonamentalment, per un esforç més gran en el seu estudi aprofundit i en la seva excavació arqueològica, aspecte que —tot i que s'han fet avenços significatius en els darrers anys— ha estat molt descuidat: l'excavació, anàlisi de paraments i estudi de la Casa d'Exercicis-Antiga Canònica i la recent exhumació de part de les grades medievals d'accés a la Seu (les dites grades menors) són un exemple del canvi de fesomia que aquesta línia de treball produiria en el conjunt. I, finalment, crec que no es tracta tant de què s'explica, sinó de com s'explica, i aquest és, efectivament, un aspecte que s'haurà de cuidar quan es desenvolupi el projecte museològic i el corresponent projecte museogràfic.

12. Cosa que, per altra part, el propi avantprojecte explicita.

malmès que el del Rei), la cota (el Baluard de Louvigny és més baix que el del Rei), el tamany (el Baluard de Louvigny és molt més petit que el del Rei) i el seu subsòl (el Baluard de Louvigny reposa sobre nivells medievals anteriors, mentre que el del Rei reposa pràcticament sobre la roca). Això significa que en alguns aspectes (l'estat de conservació i la cota) seria tal vegada més aconsellable construir al Baluard de Louvigny, però en d'altres, això resultaria més difícil: com hem dit, el Baluard de Louvigny està construït sobre nivells arqueològics medievals, un dels llocs del turó on sabem que es conserven restes del seu passat premilitar i, per tant, els estudis i excavacions prèvies resultarien més laboriosos i cal pensar *a priori* que la compatibilització podria resultar, si més no, més difícil; la cota, lleugerament més baixa d'aquest baluard afavoriria un menor impacte visual en el conjunt, però obligaria a realitzar una intervenció més aparatosa si és volgués connectar amb la Suda (cosa que és una idea interessant, però no és obligada) i, finalment, el fet que el tamany del Baluard de Louvigny sigui menys de la meitat que el del Rei significa que seria molt difícil encabir-hi un programa de museu, a menys que s'augmentés el volum en alçada, cosa que crearia un nou problema d'impacte visual, en aquest cas més gran, o bé que s'estudiés la construcció de diferents mòduls. Es pot dir que no hi ha solucions impossibles, totes les alternatives poden estudiar-se i poden trobar una sortida, però també està clar que no n'hi ha de miraculoses.

Pel que fa a la proposta de reconstrucció de la volumetria medieval de la Suda s'imposen també diverses consideracions. Una reconstrucció volumètrica de la Suda només podria fer-se amb formulacions i materials moderns, perquè no hi ha cap escola de restauració que avui admeti reconstruccions mimètiques i perquè la pròpia llei del Patrimoni Cultural Català ho prohibeix explícitament:¹³ En el seu capítol II, article 35, apartat d'explicita que "*És prohibit de reconstruir totalment o parcialment el bé, excepte en els casos en què s'utilitzin parts originals, i de fer-hi addicions mimètiques que en falsegin l'autenticitat històrica*". Com ja he mencionat, l'avantprojecte de què parlem proposa conservar la Suda més en una línia que en podríem dir ruskiniana adaptada als temps actuals o bé d'un laxe "restauro conservativo" de l'escola de Milà, un dels màxims representants de la qual és M. Dezzi-Bardeschi, una cita del qual encapçala aquest text. Em sembla una bona solució, però tampoc trobo desafortat ni em desagradaria veure un dia el planell de la Suda amb una construcció moderna que recreés volumètricament els trets generals del que fou palau, primer islàmic i més tard cristià. Tinguem en compte, però, que aquest tipus de solucions —que s'han aplicat a alguns llocs— són extraordinàriament delicades i acostumen a generar força polèmica (recordem el cas del teatre romà de Sagunt)

13. Les qüestions legals han estat posades de relleu per molts dels que intervenen en la polèmica. Personalment, no em sembla el millor camí. Tot i que vivim uns temps de judicialització de tot, a mi m'agrada pensar que la llei és un dispositiu que només es posa en funcionament quan la resta de mecanismes fallen. Fóra bo que en aquest cas no fallessin.

i no oblidem que l'edifici que en podria resultar seria insuficient, quant a tamany, per albergar un museu.

Pel que fa al conjunt del Pla Director, em congratulo que obri per fi una finestra a la creació, tant temps esperada, d'un museu de la ciutat i que a través d'ell s'obri un procés de reapropiació del turó per part de la ciutat. Quant a la museologia, em sembla remarcable que, des d'un punt de vista del concepte de museu, es fugi de proposar "una sala amb vitrines" i s'ambicioni una estructura material i organitzativa que permeti que sigui un centre actiu. Pel que fa a l'edifici que es proposa en l'avantprojecte crec, en definitiva, que és un edifici possible i que en línies generals és respectuós amb el conjunt monumental. Altres aspectes més de detall caldria analitzar-los no ja en el marc d'un avantprojecte com el que ara estem comentant sinó en el del projecte. Així, per exemple, el projecte hauria d'anar perfilant els aspectes museològics i museogràfics i explicitar més detalladament el discurs històric i el seu rerafons ideològic i, pel que fa al contenidor, l'edifici, caldria, en projectar-lo, examinar amb més detall qüestions diverses, entre les quals l'impacte de l'ascensor i la torre.

No oblidem, però, que les obres de la societat del present també han de ser visibles perquè són el testimoni de la seva voluntat de ser i, tot conservant la seva memòria com un bé preuat, són també testimoni de la voluntat de tenir continuïtat en el futur, un futur en el qual potser algunes d'aquestes obres seran considerades monuments.

El museu de la Suda

Ramon Maria Puig Andreu

El Pla Director del Museu de la Ciutat de Lleida ens proposa bastir, sota la Suda, un bon Museu d'Història. També un bon edifici. I sobretot, una bona culminació monumental-paisatgística de la part més representativa de la ciutat.

Una proposta oberta

El Pla Director marca, com el seu nom indica, unes directrius: directrius de contingut, d'organització i arquitectòniques, que entenc que no són definitives, que en fases posteriors, fases d'avantprojecte i de projecte, hom pot modificar-ne algun dels continguts exposats, fins i tot incorporar-ne de nous i millorar-ne el resultat definitiu.

Això, que sembla més aplicable pel que afecta els aspectes museològics i de comunicació, ho és també respecte de la proposta arquitectònica. L'edifici que ens proposa l'arquitecte Carles Sàez, resol l'organització de les necessitats museològiques, la integració amb el conjunt preexistent de la Suda i de les muralles, i la culminació del perfil monumental de la ciutat.

Preveu l'assentament de l'edifici, tot separant-lo de la línia exterior de la muralla i enfonsant-lo tota una

planta per sota de la rasant del baluard. Això, juntament amb la composició volumètrica, apaisada i d'expressivitat continguda, contribueix a que la nova intervenció s'integri perfectament amb la tectònica, potent i austera, del baluard del Rei i de les seves perllongacions. I tot això ho aconsegueix, a més a més, sense exhaurir la volumetria que permet el Pla Especial del Turó.

L'entrega amb la Suda a través d'un cos d'edifici-pont, no sols resol un problema difícil, com el del veïnatge de l'arquitectura vella i la nova, sinó que permet accedir de manera independent a la plataforma de la Suda, passant per sota l'edifici.

I en aquesta plataforma, la restauració d'allò que queda de l'antic palau, amb la recuperació de l'espai interior com un espai únic a tota l'alçada de la nau, destinat a un ús commemoratiu i social i no estrictament museològic, l'adequació de la coberta com a mirador privilegiat sobre la ciutat, el Segrià i, en dies clars, sobre tota la geografia de Ponent, el tractament del pati, de les ales enderrocades i també de les restes arqueològiques de l'antic palau àrab (seguint el previst en el Pla Especial del Turó), tot això completa, no sols la recuperació de l'assentament més antic de la ciutat, sinó que l'omple de contingut i d'uns usos vius.

Tot aquest plantejament, mentre es mantinguin les estratègies principals (predomini horitzontal, tractament constructiu neutre, permeabilitat de les circulacions exteriors), entenc que a mesura que possibles sorpreses arqueològiques, que estudis museològics més avançats, que condicionants tècnics més definits (especialment la torre de l'ascensor),¹ que comprovacions compostives més ajustades... ho puguin necessitar, l'edifici pot suportar petites modificacions sense perdre res del seu valor essencial. En aquest sentit, l'edifici és, doncs, una proposta oberta. Oberta no només a canvis formals, sinó també, per la manera com estan organitzades les seqüències espacials interiors i pel disseny lleuger dels artefactes distributius, a possibles canvis d'ús.

Una intervenció necessària

El Pla Especial del Turó busca un equilibri entre la conservació i la revitalització, per tal d'aconseguir potenciar els valors monumentals i simbòlics i consolidar els continguts històrics i arqueològics, tot recuperant la centralitat que un dia va tenir el turó.

1. Convertir la coberta de la Suda en una plataforma-mirador és un objectiu que cal conservar.

Que hi puguin accedir les persones discapacitades, és també un objectiu desitjable.

Això, obligat pel recorregut de seguretat, fa que l'ascensor sobresurti per sobre l'edifici, la qual cosa sembla que pot crear una dissonància visual.

Compaginar les dues sol·licituds, servei i perfil net, físicament és impossible, arquitectònicament, però, no ho és. Hi ha una solució: que la torre de l'ascensor no sigui construïda amb materials tectònics (pedra, formigó,...), sinó lleugers (vidre, acer inoxidable,...). Així, encara que sobresurti, no hi haurà competència plàstica entre torre i edifici. L'efecte, si el disseny és bo, pot ser, fins i tot, enriquidor.

Centralitat que s'ha d'aconseguir, no sols amb l'exaltació monumental, sinó introduint-hi nous usos. Nous usos que, com que han de ser compatibles amb la realitat monumental, històrica i espacial heretada, no convé que siguin extensius, ni productius; han de ser puntuals i de caire cultural, d'esplai, contemplatius...

Segons això, el Pla Especial ja preveu, en el sector de la Suda, que la protecció de les restes arqueològiques i la recuperació de la Suda es conjuguin amb equipaments culturals nous, situats al baluard del Rei, al baluard de Louvigny i un teatre a l'aire lliure, sota el mateix baluard del Rei. És clar que el Museu de la Ciutat, no només s'adequa a aquestes estratègies, sinó que es complementa perfectament amb allò que es preveu a la plataforma inferior, la de la Seu Vella, on, en l'àmbit de l'antiga casa d'Exercicis hi haurà un equipament semblant, referit a l'edifici catedralici. Així, el coneixement dels fets històrics, religiosos, militars, de l'arquitectura i de les transformacions urbanes de la ciutat en tota la seva complexitat, podran tenir una completa estructura de difusió, situada en el seu conjunt monumental més important.

Una acció política

A Europa, des de fa aproximadament uns 150 anys, a mesura que s'anava adquirint consciència de la importància cultural i identitària del patrimoni històric i artístic, que havíem heretat dels nostres avantpassats, ens anàvem nodrint d'un cos legal per tal de protegir i conservar aquest llegat. Actualment, a Catalunya, comptem per a aquesta finalitat, amb la Llei del Patrimoni Cultural Català i de les diverses lleis d'àmbit estatal.

Segons aquestes lleis, el conjunt monumental que formen el turó, la catedral, la Suda i les muralles, està perfectament protegit. Protegit d'actuacions espontànies, arbitràries i incontrolades. Protegir, però, no vol dir fossilitzar. Les lleis de protecció no són un corpus inamovible, i els monuments, ben al contrari, són unes entitats contingents que envelleixen, es degraden i fins i tot canvien d'ús. Per tant, es fa necessari intervenir-hi per tal de consolidar-los i/o adequar-los als usos canvians. Les lleis preveuen organismes de control (comissions de Patrimoni...) i mecanismes d'actuació (plans especials, plans arqueològics, projectes arquitectònics...) per tal de regular les intervencions sobre el patrimoni monumental.

A Lleida, s'està actuant d'acord amb aquests paràmetres legals i culturals. Primer, hi ha una voluntat política de potenciar el turó de la Seu Vella, amb tots els valors històrics, monumentals, d'ús i de centralitat, que havien desaparegut o s'havien degradat a causa dels avatars històrics i de l'oblit polític. La traducció operativa d'això és el Pla Especial del Turó. Pla aprovat amb tots els requisits legals i en totes les instàncies institucionals. És, per tant, l'instrument, legalment vigent, d'intervenció en l'àmbit general del turó. I entre les determinacions del Pla Especial, es preveu, a les plataformes superiors (Suda i baluard del Rei), un equipament cultural. I conseqüentment, derivat de la política museística que ha emprès la Paeria, s'ha decidit que aquest equipament sigui el Museu d'Història de la Ciutat.

La decisió que el Pla Especial propiciï usos que generin activitat, i no únicament usos contemplatius, és una decisió a la vegada tècnica i política. La decisió que l'equipament de la Suda sigui un museu d'història, és també una decisió alhora tècnica i política. Decisions polítiques lícites i legals, i jo n'estic convençut, necessàries i de conseqüències positives.

Com també és lícit i lògic que hi hagi opinions que considerin que aquest nou emplaçament del museu no és l'adequat. Que cal perservar la morfologia del baluard del Rei, perquè és l'únic que es conserva amb la seva integritat original. Els Amics de la Seu Vella s'han manifestat en aquest sentit. Jo penso que pel conjunt monumental, les aportacions plàstiques i d'ús que comporta l'existència del museu a la Suda, són més positives que no pas la incontaminació plàstica, amb l'ús molt més restringit, del testimoni històric i de la comprensió d'una instal·lació militar, que és el que comporta la no existència del museu. Encara que, com dic, advoco per la construcció del museu, trobo, però, que aquesta argumentació en contra del museu a la Suda, és molt interessant i respectable, i a més, coherent amb les postures que sempre han defensat els Amics de la Seu Vella.

Allò que ja no em sembla tan coherent, són les reserves, les abstencions, i fins i tot, els vots en contra d'alguns dels nostres representants polítics a la Paeria, referent a la construcció del nou museu. No dic que no em semblin lícits, perquè tothom té el dret de replantejar-se les qüestions i les decisions de suport. Però si un dia, ja fa anys, van aprovar el Pla Especial del Turó, per unanimitat,² és perquè en consideraven bo el contingut, i les determinacions, positives i adequades. A més, una vegada aprovat, el Pla és d'obligat seguiment, llevat que s'instrumentin els mecanismes necessaris per modificar-lo... i això, no s'ha fet.

Fins ara, des d'aquella aprovació, les intervencions que s'han fet, deixant a part les de l'edifici catedralici, que es regeix pel seu propi Pla Director,³ han estat, però, de tractaments superficials: consolidació de muralles i urbanització de la capçalera i voltants de la Seu. No sembla coherent dins el procés d'aprovacions, ni bo per a la dinàmica de recuperació del turó, que a la primera ocasió que es presenta d'aprovar una actuació de contingut estructural (nova arquitectura, nous usos) amb capacitat revitalitzadora i amb determinació finalista (resoldrà totalment la consolidació de la Suda), i conseqüent amb el Pla Especial... no sembla coherent ni bo, repeteixo, que es pugui estar en contra d'aquesta intervenció. És incongruent, però el pitjor és que és contraproduent, perquè no és bo que en aquests afers s'hagi d'actuar sense la dinàmica que transmeten el consens i la unitat d'esforços. No contribueix, com dic, a fomentar una dinàmica positiva, tan necessària quan les dificultats financeres són tantes, com malauradament passa, de manera endèmica, amb les intervencions en el nostre patrimoni.

2. El Pla Especial del Turó fou aprovat sense cap abstenció, ni vot en contra, al Ple Municipal del dia 28 d'octubre de 1994.

3. El Pla Especial del Turó, en tot allò referent a l'edifici catedralici, es remet al Pla Director de la Seu Vella.

La integritat del baluard del Rei al castell Principal de Lleida

Joan-Ramon González Pérez

1. El conjunt monumental del Turó de la Seu Vella

La ciutat de Lleida va néixer fa uns 2.500 anys dalt del turó més gran que hi ha a la plana i l'únic situat a la vora mateixa del riu Segre. Aquestes característiques topogràfiques juntament amb la seva estratègica situació en el nord-est peninsular, foren les raons bàsiques que influïren en l'elecció d'aquella elevació per tal d'establir l'Ilerda, la capital del poble ilerget. Aquells valors geogràfics es mantingueren al llarg del temps, però a la vegada que influïren en l'aparició i en el manteniment del nucli habitat, també motivaren que la major part dels conflictes bèl·lics que assolarien el país el tingueren com escenari. D'aquesta manera la flamant ciutat medieval, bastida sobre l'andalusina Larida i aquesta sobre la romana Ilerda, serà la que patirà més la transformació urbana en una gran fortalesa militar, a partir sobretot de les guerres dels Segadors i de Successió.

D'aquell intens i ric passat es conserven interessants testimonis arqueològics, la major part encara per descobrir sota les empinades vessants del turó o dins dels baluards del castell modern. Però allò més visible són les tres construccions que més o menys conservades s'aixequen encara dalt del gran tossal, formant un excepcional conjunt monumental i esdevenint el referent ciutadà per antonomàsia.

a) La Seu Vella

L'antiga catedral lleidatana fou començada l'any 1203, consagrada l'any 1278, convertida en caserna l'any 1707, declarada monument nacional l'any 1918, recuperada com a element patrimonial l'any 1948 i amb el seu Pla Director aprovat l'any 1993. La Seu Vella està formada per quatre edificacions amb identitat pròpia però íntimament unides: el temple, el claustre, el campanar i la canonja. L'obra està feta principalment en estil romànic i gòtic, amb alguns elements renaixentistes i escadussers testimonis barrocs. Sense cap dubte és l'element més notable del conjunt monumental del Turó i constitueix l'emblema de Lleida, especialment el seu campanar que per la seva alçària, morfologia i manteniment sempre de la seva funció original, pren un simbolisme especial, gairebé totèmic.

b) La Suda

El castell del Rei és el segon edifici medieval que resta, força mutilat, en el turó de la Seu Vella. Fou

construït en el segle XIII en la part més alta de l'elevació, modificat en el XIV i convertit en polvorí del nou castell de Lleida en el segle XVIII. L'any 1812 una explosió destruï la part oriental i l'any 1936 una altra ho va fer amb l'occidental. L'any 1931 és declarat monument nacional i l'any 1995 és aprovat el Pla Especial del Turó de la Seu Vella on es contempla la seva utilització com equipament cultural. Actualment és la seu de la Secció d'Arqueologia de la Paeria de Lleida.

c) El castell Principal

A partir del segle XVII es comença la construcció d'una sèrie de fortificacions que culminaran amb la supressió de totes les cases i carrers de la Lleida medieval i l'aparició en el seu lloc d'un poderós castell abaluardat que inclourà dins de les noves muralles la Suda i la Seu Vella, que s'adaptaran al nou ús militar. Apareix així el denominat castell Principal de Lleida, la defensa del qual està complementada a més de per les muralles de la ciutat pel Fort de Gardeny. En el segle XIX es fa la darrera muralla per tancar millor l'accés situat per la banda occidental. Durant la guerra civil es fan les últimes defenses per part de l'exèrcit republicà. Al 1946 és declarat monument nacional. L'any 1948 l'exèrcit comença a abandonar el turó i en conseqüència el manteniment de les muralles, les quals progressivament pateixen enderrocs o simplement romanen cobertes per les herbes. L'any 1995 el Pla Especial del Turó de la Seu Vella contempla la construcció d'equipaments en els baluards i de nous accessos a través de les muralles. Comença també una polèmica.

Per tant el conjunt monumental del Turó de la Seu Vella està format per tres construccions considerades totes tres en l'actual legislació com a Bé Cultural d'Interés Nacional; cal insistir no obstant que la seva interrelació esdevé el principal valor a tenir en compte, en especial per la seva singularitat, independentment de les indubtables qualitats intrínseques que en major o menor mesura tenen per separat cadascuna d'elles.

2. La singularitat del baluard del Rei

La moderna fortalesa del castell Principal de Lleida s'articula a base de quatre baluards orientats segons els punts cardinals, units entre si pel corresponent llenç de muralla normalment atalussada també, a excepció d'aquells punts on resten trams de la fortificació medieval. Una falsa braga envolta les defenses per tot arreu menys per la part oest, on està l'accés; aquest es troba ben protegit des del sud per la Llengua de Serp, una singular defensa allargassada que aprofita un paleocanal del turó; en la banda nord està l'espai aparentment més vulnerable, on no hi havia ciutat fins a les darreries del segle XIX, i és allí on aquesta primera defensa perimetral pren més potència i es desdobra en dos nivells de muralla.

Els quatre baluards del Principal castell lleidatà són: al sud-oest el de l'Assumpció, bastit durant la Guerra dels Segadors, igual que el del Rei que es situa al nord-oest i al peu del castell del Rei; al sud-est està el baluard de la Reina, ja edificat en el segle XVIII i que va destruir el darrer habitatge medieval conservat



Fig. 1. Vista general del conjunt monumental del Turó de la Seu Vella amb l'ubicació del baluard del Rei com un conjunt destacat dins de la fortificació moderna que forma part del castell de Lleida (fot. Josep Ignasi Rodríguez).

en el turó, concretament el palau del Bisbe; finalment al nord-est trobem el baluard de Louvigny, que porta el nom del primer governador borbònic i l'autor de la definitiva construcció del castell. Un revellí o mitja lluna situat davant la porta principal completa la defensa.

El baluard del Rei té unes dimensions que doblen gairebé les que tenen cadascú dels altres, però a més destaca per trobar-se en una cota marcadament superior respecte als tres restants baluards, els quals es situen en un mateix nivell, que a més correspon al de la pròpia Seu Vella. Aquestes peculiaritats volumètriques i de situació fan que sigui l'únic que s'incorpora plenament al propi *sky line* del Turó, evidentment per la part occidental.

La mateixa situació aïllada del baluard del Rei, amb una porta que tanca l'accés al seu recinte, el fan gaudir d'una personalitat pròpia dins del conjunt de tota la fortalesa. Probablement per aquestes raons s'ha mantingut sense cap alteració destacada i en un grau de conservació acceptable, ja que si treiem el vèrtex nord-occidental on falten les troneres i un petit tram de la muralla exterior, la resta de la fortificació està pràcticament intacta. Interiorment conserva dos nivells d'utilització amb la seva rampa d'unió i un gruixut mur longitudinal, fet de maçoneria i tàpia, corresponent al complement defensiu fet durant la guerra del Francès. La fortalesa està bastida en temps de Felip IV segons diu una interessant inscripció situada a mitja alçada del mur meridional, però la monumental porta d'accés està feta ja pel governador Louvigny.

Una galeria en L, la millor conservada de tot el castell Principal, permet accedir al nivell de les defenses complementàries o contraguàrdies que l'envolten, les quals són ja a la cota dels altres baluards de la fortalesa, i que tenen d'altres interessants elements de connexió entre sí. Aquest conjunt fortificat està rematat per la denominada Punta de Diamant que és l'extrem més occidental i allí on la muralla del modern castell assoleix la seva màxima alçada.

Per les defenses que el constitueixen el baluard del Rei és gairebé una mena de castell dins de tot el castell i el seu estat de conservació és força notable, guardant una integritat apropiada per saber com era i funcionava una fortalesa moderna. Cal dir que aquesta integritat és totalment singular, ja que els altres tres baluards, tant per la seva proximitat a la Seu Vella, com per la cota més baixa on es troben, han estat ja modificats. Concretament el de Louvigny va tenir durant els anys cinquanta la darrera caserna que va mantenir la presència de tropa en el turó durant uns quants anys; després fou magatzem municipal i no fa gaire ha estat enderrocada l'estructura; en ell el Pla Especial del Turó té prevista la construcció d'un restaurant. El de l'Assumpció patí una restauració a mitjans dels anys vuitanta, que independentment dels resultats plàstics, fou una intervenció totalment iconoclasta respecte a totes les troneres que foren sistemàticament suprimides i sense cap control arqueològic, a més de dotar-lo d'un incòmode paviment de còdols. Finalment tenim el de la Reina, que ha estat urbanitzat aquest mateix any; s'ha dotat de mobiliari, arbrat i té unes solucions de

paviment molt encertades; mostra sobretot un lloable respecte per la volumetria de les troneres conservades, les quals en la part negativa, crec que han estat consolidades amb una potent capa de ciment; en la contraguàrdia occidental està prevista la construcció d'una cafeteria, aparentment bastant respectuosa amb la fortificació, la qual donarà un servei útil que farà més agradable l'estada o la visita del conjunt monumental. La Llengua de Serp està actualment amb les obres del segon projecte de recuperació, que s'executa en poc temps, interrompudes i amb una il·legal obertura d'una balconada en la banda meridional.

Per tant les intervencions de recuperació de les muralles del castell Principal han tingut diferents criteris, des d'una destructiva revenja simbòlica contra Felip V, fins a un major respecte per la seva tipologia. Els usos que es contemplen en el Pla Especial del Turó de la Seu Vella són d'equipaments culturals o simplement d'ús públic. Per aquesta raó és important conservar la integritat del baluard del Rei com l'únic element ben conservat al castell de Lleida per tal d'ensenyar com era una fortalesa moderna.

Cal dir que dins del panorama de les fortaleses modernes a Catalunya, el castell de Lleida és una de les poques notablement conservades i esdevé un patrimoni històric de primer ordre per conèixer la nostra història moderna; en bona mesura supera a la Seu d'Urgell, l'altre gran conjunt existent a l'occident català i resta en condicions equiparables al de Tortosa, Barcelona o Cardona. Probablement cal anar al castell de Sant Ferran de Figueres per trobar allí on fou bastida l'obra cimera de l'enginyeria militar durant el segle XVIII.

3. El Pla Especial del Turó de la Seu Vella

El document marc on s'empara l'avantprojecte del Museu d'Història de la Ciutat és el Pla Especial del Turó de la Seu Vella aprovat definitivament l'any 1995. En el document es plantegen noves edificacions d'equipaments culturals i de serveis a l'entorn de la Suda i en el baluard de Louvingy, així com en la contraguàrdia de la Reina. No obstant la principal polèmica va raure llavors en l'habilitació d'accessos per a vehicles grossos a través del trencament de la muralla de la porta del Lleó i d'exemplar la porta dels Bernats. Sortosament el seny s'ha imposat fins ara i lluny d'executar-se allò projectat s'ha fet el que calia, és a dir construir vehicles adaptats a les mesures del monument i no adequar les seves pedres als automòbils habituals. L'esforç per part de la companyia lleidatana de transports urbans de donar un servei quotidià d'accés a la Seu Vella, la línia L-15, mitjançant un autobús de mida especial, ha estat una actuació modèlica; igualment l'arribada d'altres empreses privades amb vehicles de mida petita, fa posar en evidència l'inadequat plantejament del Pla Especial en aquest sentit. Fins i tot darrerament s'està plantejant, crec que encertadament, la restricció dels vehicles particulars al nivell de la Seu Vella. No hem d'oblidar que per entendre la història del conjunt monumental, la visita ha de començar no a la Porta dels Fillols sinó a la Porta del Lleó o com a molt a la Mitja Lluna.

Lluny quedaven llavors les propostes constructives, tot i que algun membre de la Comissió Territorial del Patrimoni Cultural a Lleida ja va estar en desacord. Fa poc s'ha presentat un projecte i algunes idees per a la cafeteria de la contraguàrdia de la Reina, les quals són bastant discretes, ja que el volum previst no ocupa més de la tercera part de la superfície de la vella defensa i no sobrepassa l'alçada del baluard veí, és a dir no afecta excessivament la visió global del monument i tampoc afecta a cap resta històrica, ja que la plataforma està alterada. A més sempre resta el recurs d'eliminar la nova construcció i la contraguàrdia quedarà igual que ara, és a dir no haurà destruït res de les antigues construccions.

Resulta totalment diferent el cas plantejat en l'avantprojecte del Museu d'Història de la Ciutat, ja que si bé el nou edifici s'adapta a les dimensions del baluard del Rei, deixant un espai perimetral entre les noves parets i el vell parapet amb troneres, destrueix tot allò que resta en la superfície del baluard, com són els elements de comunicació entre els dos nivells existents o els murs de protecció dels defensors. A més la volumetria resta alterada amb el pis nou que es construirà a sobre, rematat per una torre d'ascensor que a través d'una passarel·la enllaçarà amb la plataforma de la Suda esdevenint *com una continuïtat del castell de la Suda*, segons diu el propi document del Pla Director del Museu de la Ciutat de Lleida, presentat al desembre de l'any 2002.

4. La Llei del Patrimoni Cultural Català

El Pla Especial del Turó de la Vella, com el Pla Director del Museu d'Història de la Ciutat de Lleida, han de ser conformes amb la llei del Patrimoni Cultural Català 9/1993, de 30 de setembre; ara bé resulta evident que la interpretació d'allò que diu la llei no és igual per a tothom. Personalment considero que les quatre declaracions que protegeixen la zona afectada són violentades per l'obra projectada, tenint en compte allò que diu la llei vigent, de la següent manera:

- Castell de la Suda (R.7.51.0688, decret 3.6.1931)
Segons l'article 35. 1 en l'apartat
 - a) L'ascensor i l'accés amb l'edifici de nova planta proposat *no respecta els valors que van motivar la declaració*, així com tampoc serveix *per a valorar determinats elements o èpoques* si no és l'actual, la del segle XXI.
 - c) La construcció d'un ascensor extern i la comunicació amb l'edifici del Museu d'Història de la Ciutat *no respecta les característiques tipològiques ni volumètriques ni morfològiques més remarcables del bé*.
 - f) La construcció projectada d'un ascensor exterior i d'una connexió amb el Museu d'Història de la Ciutat *altera greument la contemplació del bé*.
- Recinte de la Suda (R.I.51.0688, decret 22.4.1949)
 - a) La comunicació amb l'edifici de nova planta proposat *no respecta els valors que van motivar la declaració*, així com tampoc serveix *per a valorar determinats elements o èpoques* si no és l'actual, la del segle XXI.
 - c) La construcció d'una connexió gairebé perpendicular a la nau de ponent de l'actual recinte de

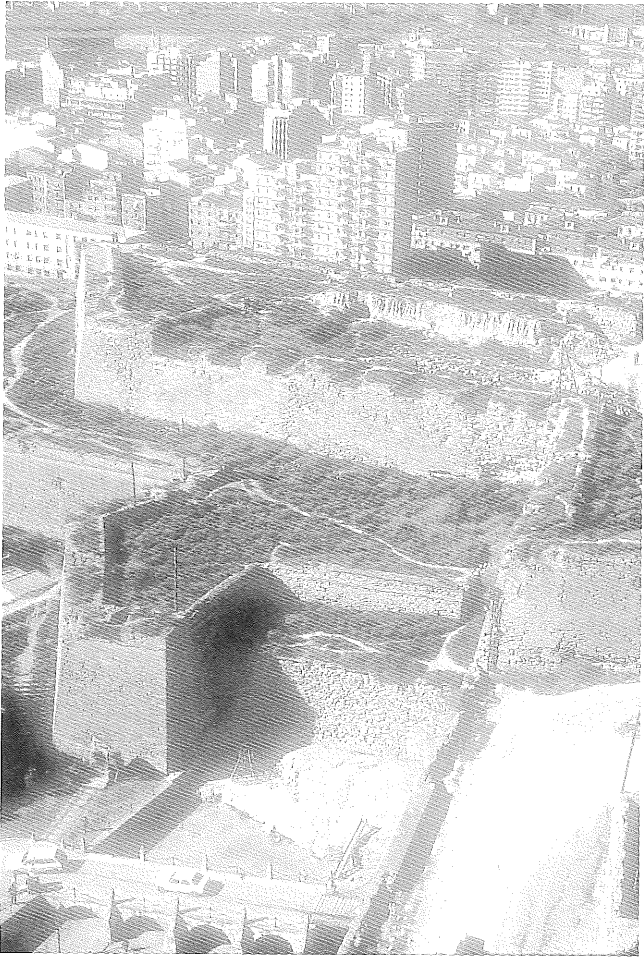


Fig. 2. El baluard del Rei des del campanar. Es pot observar el seu acceptable estat de coservació (fot. Josep Ignasi Rodríguez).

la Suda no respecta les *característiques tipològiques ni volumètriques ni morfològiques més remarcables del bé*.

f) La construcció d'una connexió amb el Museu d'Història de la Ciutat *altera greument la contemplació del bé*.

— Fortificacions (R.I.51.6375, decret 22.4.1949)

Segons l'article 35. 1 en l'apartat

a) L'edifici proposat *no respecta els valors que van motivar la declaració*, així com tampoc serveix per a valorar determinats elements o èpoques si no és l'actual, la del segle XXI.

c) La construcció d'un edifici de nova planta no respecta les *característiques tipològiques ni volumètriques ni morfològiques més remarcables del bé*.

e) No es té en compte *que és prohibit d'eliminar parts del bé*, ja que es preveu d'eliminar: el mur protector que divideix el baluard en dos parts, així com les rampes d'accés i d'altres construccions complementàries, o el mur interior del parapet en la zona on es preveu fer un mirador. Evidentment la supressió d'aquestes elements no solament *no facilitaran la interpretació històrica del bé*, sinó tot el contrari, la dificultaran.

f) La construcció de l'edifici d'ús públic projectat com a Museu d'Història de la Ciutat *altera greument la contemplació del bé*.

— Entorn de la Seu Vella (R.9.6.95, DOGC 28.6.95)
Segons l'article 35. 3

L'obra projectada alterarà *el caràcter arquitectònic i paisagístic de l'àrea de l'entorn de la Seu Vella i pertorbarà la visualització del bé*.

A més, segons la llei del Patrimoni Cultural Català manca l'informe tècnic contemplat en l'article 34. 3 i l'autorització de canvi d'ús que diu l'article 36.

Per tant crec que és totalment incorrecta la proposta de l'avantprojecte del Museu d'Història de la Ciutat, ja que no sols va contra la lletra sinó sobretot contra l'esperit de la llei.

Aquests arguments s'exposaren a la Comissió Territorial del Patrimoni Cultural a Lleida, del dia 2 d'abril de 2003, quan el projecte fou presentat per l'ajuntament de Lleida. Això motivà que es tralladés a la Comissió del Patrimoni Cultural de Catalunya, la qual després d'una visita *in situ* va optar, el 28 de maig d'aquest mateix any, per una decisió salomònica al meu entendre, ja que accepta la construcció de l'edifici però no dels elements exents com l'ascensor de la Suda o els més alts com la torre del nou edifici.

5. L'Associació Amics de la Seu Vella de Lleida

En el mes de gener la Junta Directiva de l'Associació Amics de la Seu Vella de Lleida va expressar per unanimitat el rebuig al projecte de l'edifici del Museu de la Ciutat. Les declaracions en la premsa per part del sotasignat foren contestades per part del paer en cap amb un to virulent, i crec que desmesurat, contra l'entitat i el seu president. El 31 de gener l'avantprojecte era aprovat pel ple de la Paeria amb el recolzament del partit de govern, amb l'abstenció d'ERC i d'IC, amb el vot en contra de CiU i del PP. Diversos articles d'opinió aparegueren en la premsa local, encetant una polèmica que no s'ha tancat encara, com ho demostra aquest mateix *debat* de la Revista d'Arqueologia de Ponent. El 18 de març l'Ateneu Popular de Ponent organitzava un debat públic amb la participació de Francesc Fité, Pep Tort, Joan-Ramon González, Ramon Maria Puig i en nom de l'equip redactor del projecte Carles Saéz i Ana Lorient. El 19 de març l'Assemblea General de l'Associació Amics de la Seu Vella recolzava per unanimitat la postura de la Junta i aprovava la presentació d'al·legacions al projecte, així com la recollida de signatures. El document presentat per l'entitat que presideixo diu textualment:

Davant del projecte de construcció en el baluard del Rei del Turó de la Seu Vella d'un edifici de nova planta com a seu del Museu d'Història de la Ciutat i que fou aprovat pel ple de l'ajuntament el 31 de gener de 2003 amb l'únic recolzament del PSC al·lego el següent:

1. És totalment prioritària la conservació de la integritat constructiva i volumètrica del baluard del Rei, l'únic que resta totalment intacte dels quatre existents i que formaren conjuntament amb la resta de muralles la fortalesa construïda entre els segles XVII i XIX, coneguda com a Castell Principal de Lleida. Segons diu la llei del Patrimoni Cultural Català 9/1993, de 30 de setembre, en l'article 35, apartats a, c, e i f.
2. Cal mantenir l'actual perfil paisagístic del Turó de la Seu Vella: dalt de tot el castell del Rei o de la

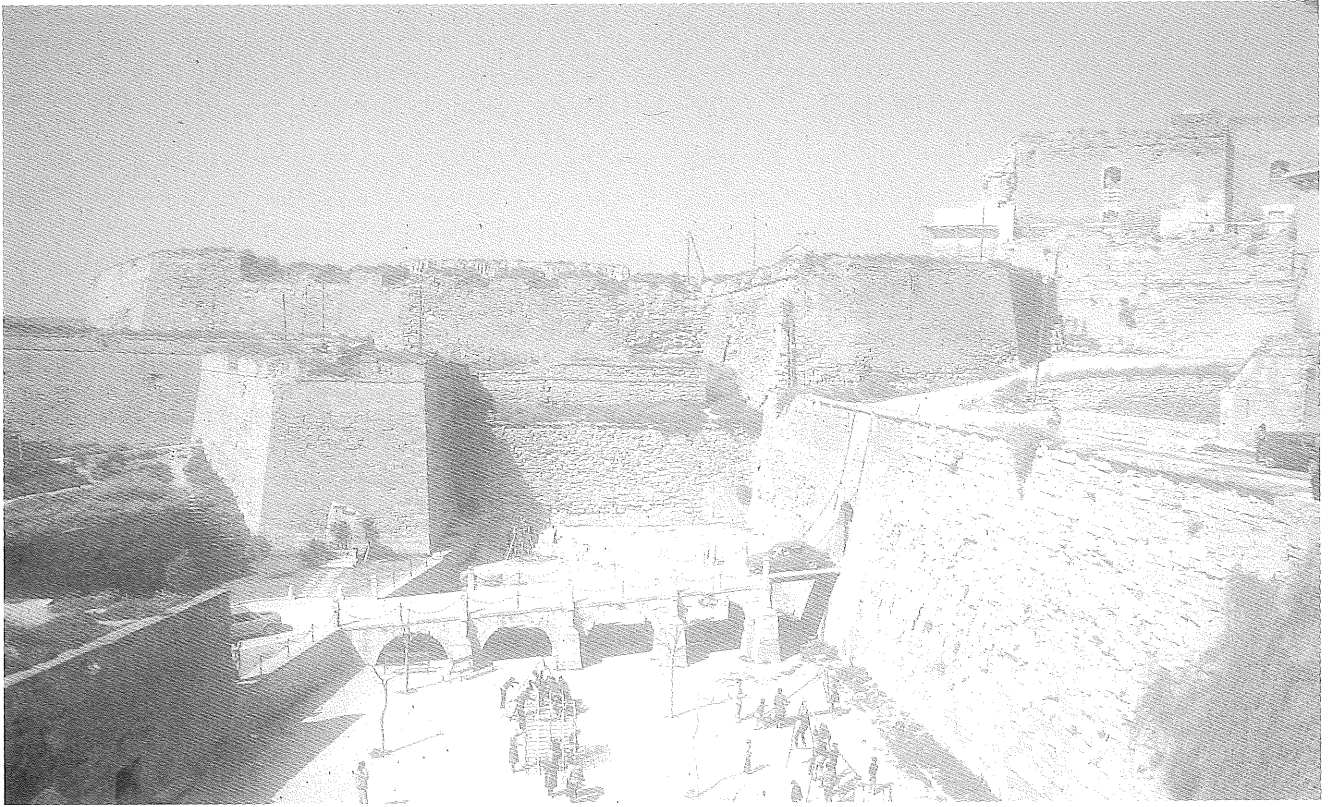


Fig. 3. El *sky line* del baluard del Rei és clar en el perfil del turó. La foto correspon a una vista dels anys setanta (fot. Josep Ignasi Rodríguez).



Fig. 4. Vista des de la Suda de l'estat actual del baluard del Rei (fot. Josep Ignasi Rodríguez).

Suda, a sota el baluard del Rei en una enlairada situació que domina la resta de muralles i baluards que integren la fortificació del Castell Principal de Lleida, presidit tot per l'imponent edifici de la Seu Vella amb el seu emblemàtic campanar.

3. Considero útil per a Lleida la creació d'un Museu d'Història de la Ciutat però ha de fer-se en un altre punt del Turó de la Seu Vella o de la ciutat i sobretot d'una altra manera.
4. Cal accelerar la recuperació i rehabilitació de tot el conjunt del Turó de la Seu Vella però sempre mantenint el màxim respecte pels singulars valors culturals que formen el conjunt monumental, corroborat per la declaració com a Béns Culturals d'Interés Nacional dels tres elements que l'integren: la Seu Vella, la Suda i el conjunt emmurallat.

Un total de 1.541 signatures el recolzaren formalment dins del termini legal, a les quals cal afegir 312 més que arribaren fora de plaç, però que testimonien una sensibilitat envers la conservació dels valors patrimonials del conjunt monumental del Turó de la Seu Vella. També d'altres entitats del país han manifestat el seu suport com la Societat Catalana d'Arqueologia o la Fundació Fortaleses Catalanes.

De moment no hi ha hagut cap resposta oficial al document. Cal recordar els canvis polítics esdevinguts en les darreres eleccions municipals i per tant el futur del projecte es troba aparentment en un estat d'incertesa.

Creiem, això no obstant, que finalment cal realitzar una revisió del Pla Especial del Turó de la Seu Vella, per tal que no s'utilitzi com una arma absoluta que permet plantejar agressions tan greus com l'aquí comentada contra la integritat d'una notable fortificació moderna. En el fons sembla com si es considerés el patrimoni militar català com de segona fila, ja que no fa referència a cap passat gloriós, però evidentment testimonia un temps que va existir i per tant, ens agradi o no, s'ha d'acceptar i per tant conservar com qualsevol altre element històric.

Es precis aclarir que l'Associació Amics de la Seu Vella veu la utilitat de la creació del Museu de la Ciutat, però no considera adequat el plantejament efectuat. S'han plantejat diverses solucions alternatives tant per l'entitat (la recuperació volumètrica de la Suda, les casernes de Gardeny, etc.) com per diverses persones (el mercat del Pla, les termes de Cardenal Remolins, la Meta, etc.). Pensem que la recuperació de la part conservada de l'edifici de la Suda seria una bona opció, tant per la conservació d'aquelles restes com per la filosofia de posar el Museu d'Història, o part d'ell, en el mateix lloc on va estar la ciutat. El baluard del Rei podria ser objecte d'una museització que facilités la seva comprensió com a fortalesa, sempre garantint la seva integritat constructiva.

6. Conclusió

El baluard del Rei és el punt culminant del conjunt de semibaluards i muralles que arriben fins a la im-

ponent Punta de Diamant i forma l'estructura defensiva més complexa de tota la fortalesa del Castell Principal de Lleida, construïda entre els segles XVII i XIX.

El projecte de la construcció de l'edifici del Museu d'Història de la Ciutat no ha triat precisament l'emplaçament adequat, ja que afecta negativament a la integritat del baluard del Rei, que és l'únic ben conservat de tots els existents al castell Principal de Lleida i, a més, qualsevol afegit que es faci afectarà al *sky line* històric de la ciutat de Lleida en els darrers quatre segles.

És a dir crec que cal mantenir la integritat del baluard del Rei bàsicament per dos motius:

1. Dels quatre baluards que defensaven el Castell Principal de Lleida, un en direcció de cada punt cardinal, l'únic que es conserva intacte és el baluard del Rei, per la qual cosa esdevé un magnífic exemple de fortificació moderna.
2. En conseqüència tant pel seu valor cultural com per la seva incidència en el perfil general del Turó de la Seu Vella no creiem oportuna la realització de cap construcció nova que destrueixi elements de la fortificació i que alteri la visió del conjunt monumental del Turó de la Seu Vella.

La polèmica està servida, però volem creure que finalment s'entendrà que no es pot destruir una part d'allò que es vol mostrar amb la idea de donar vida al turó. Si es perden els seus valors més notables minvarà l'atractiu d'un conjunt monumental que ha de potenciar la seva singularitat tal com s'ha conservat.

Magda Ballester Sirvent

MB Comunicacions

Ana Loriente

Arqueòloga - Ajuntament de Lleida

alorient@paeria.es

Anna Oliver Castaños

Arqueòloga - Ajuntament de Lleida

aoliver@paeria.es

Pilar Sada Castillo

Museòloga - Museu Arqueològic de Tarragona

psada@mnat.es

Carles Sàez Llorca

Arquitecte - Ajuntament de Lleida

cсаez@paeria.es

Núria Rafel Fontanals

Facultat de Lletres. Universitat de Lleida

nrafel@historia.udl.es

Ramon Maria Puig Andreu

Arquitecte

ramon.maria.puig@coac.net

Joan Ramon González Pérez

Institut d'Estudis Ilerdencs

jrgonzalez@diputaciolleida.es