



## La restauració de l'entorn de la porta dels Fillols de la Seu Vella

El artículo tiene por objetivo presentar las acciones y los resultados de las mismas en el proceso de restauración de las construcciones situadas alrededor de la puerta de Fillols de la Seu Vella de Lleida. Estas acciones, además de la restauración propiamente dicha de las estructuras, de la escultura y de la dotación de una capilla con vidrieras, han incluido también un amplio estudio histórico de la evolución de las estructuras existentes y de los restos precedentes desde la arqueología y la historia del arte.

Palabras clave: restauración, arqueología, Seu Vella de Lleida, necrópolis, arquitectura, escultura, siglo XIII, siglo XIV, siglo XVI, puerta y pórtico de Fillols, capilla y cripta de Requesens, capilla de San Juan Bautista, secuencia constructiva

This article presents the activities undertaken during the restoration of the Fillols' Door and Porch of the Seu Vella de Lleida and the buildings located around them, together with the results of different historical studies. Apart from the actual restoration of the structures, sculptures and the emplacement of stained glass windows in one chapel, related activities have also included a broad archaeological and art historical study of the evolution of existing structures and archaeological remains.

Key words: restoration, archaeology, Seu Vella of Lleida, necropolis, architecture, sculpture, XIII century, XIV century, XVI century, Fillols' Door and Portic, Requesens' Chapel and crypt, Chapel of Saint John the Baptist, Constructive sequence.

En acostar-nos a les restauracions efectuades en l'entorn de la porta dels Fillols de la Seu Vella de Lleida estem obligats a fer referència, ineludiblement, al Pla Director de la Seu Vella.<sup>1</sup> És un document programàtic, redactat el 1993, que pretenia analitzar d'una manera plural la realitat cultural del conjunt d'edificacions històriques i promoure en un temps acotat la seva restauració, per complir els requeriments que corresponen als seus valors culturals i a la seva recepció social.

1. *Pla Director de la Seu Vella, Lleida, el Segrià*, realitzat per encàrrec de la Direcció General del Patrimoni Cultural, del Departament de Cultura de la Generalitat de Catalunya, i redactat per l'equip integrat per Jaume Fresquet Folch i Enric Solsona i Piña, arquitectes i amb la col·laboració d'Immaculada Lorés i Otzet, historiadora de l'art.

Estratègicament, les operacions a l'entorn de la Porta dels Fillols corresponen a la primera de les fases previstes i han tingut per objectiu arranjar un accés definitiu al monument. Accés definitiu per a actes socials i de caràcter públic, ja que el de la visita es reconduirà per l'antiga Casa d'Exercicis (d'ara en endavant esperem que es conegui com l'Antiga Canonja). La seva prioritització s'ha fonamentat pragmàticament en la necessitat de possibilitar les gestions a fi i efecte d'adquirir el ple ús públic de l'aleshores Casa d'Exercicis.

Per tant, les primeres intervencions de l'entorn de la porta dels Fillols han respost als objectius de la voluntat de vincular el monument amb la ciutat a través de l'accés de la façana del riu; d'incidir en la cultura material de la fàbrica del monument amb la restauració de la important escultura de la portada; i, finalment, d'acomplir un punt bàsic del document programàtic:

el compromís amb el coneixement. Compromís que es tradueix en una important excavació arqueològica en extensió que ens ha permès comprendre millor el model constructiu de l'edifici i les diferents utilitzacions de l'indret. En definitiva, ens ha de portar al coneixement del lloc històric a partir d'un important fragment que adquireix significació per les especials característiques del turó, on la inexistència d'estructures, en gran mesura per la seva morfologia, per les seves traumàtiques transformacions i pels seus accidents topogràfics, hi és aplicable. L'excavació té una doble significació, per la seva clara contextualització amb l'edifici i pel caràcter especial d'aquesta façana on s'hi articulen un seguit de capelles gòtiques afegides a la nau originària.

Les restauracions desenvolupades responen a dos projectes: "Restauració de la "porta dels Fillols"" i "Restauración Fachada y Cubiertas Capillas de Jesús y de Requesens",<sup>2</sup> inclosos en el *Plan de Catedrales* del Ministerio de Educación y Cultura. Foren encarregats pel Departament de Cultura de la Generalitat de Catalunya, mitjançant el Servei de Patrimoni Arquitectònic i portats a terme durant els anys 1999, 2000 i 2001. Les actuacions varen disposar d'un



Fig. 1. La porta dels Fillols i el seu entorn abans de la intervenció.

2. Projectes redactats pels arquitectes: Jaume Fresquet Folch i Enric Solsona Piña.

assessorament històric<sup>3</sup> i, el primer projecte va incloure una excavació arqueològica,<sup>4</sup> realitzada per la Secció d'Arqueologia de l'Ajuntament de Lleida i finançada pel Departament de Cultura de la Generalitat de Catalunya.

El conjunt d'accions efectuades les sintetitzarem en grans apartats, a fi i efecte d'articular d'una forma clara l'explicació:

1. Recerca arqueològica. Resultats i síntesi.
2. Restauració del parament exterior. Criteris generals
3. Restauració d'elements esculpits, elements pictòrics i pàtines. Criteris generals.
4. Noves formalitzacions. Escales, cobertes i instal·lacions.
5. Vitralls. Criteris generals.

## Intervenció arqueològica i dades històriques del procés constructiu

La restauració de l'àrea d'accés, de la porta dels Fillols i de les capelles de Sant Joan i de Jesús, va anar precedida d'una intervenció arqueològica àmplia, que es va realitzar amb col·laboració entre les dues institucions encarregades de vetllar pel patrimoni històric i arqueològic de la ciutat: la Direcció General de Patrimoni de la Generalitat de Catalunya i la Secció d'Arqueologia de l'Ajuntament de Lleida, i sota la direcció tècnica dels serveis municipals. Col·laboració que ha tingut continuïtat en fases posteriors d'aplicació del Pla Director, com la intervenció realitzada als edificis de l'antiga canonja, i que, seguint un dels objectius principals d'aquest pla, ha de permetre incorporar el coneixement de la Seu Vella i del seu subsòl a l'arqueologia urbana del turó i de la ciutat de Lleida.

Aquesta intervenció ha suposat no només la represa de les actuacions arqueològiques a la Seu Vella, sinó també la primera excavació en extensió d'una àrea de dimensions importants. Fins aleshores, les úniques intervencions realitzades a l'interior de la Seu o al seu entorn immediat es limitaven a petits sondejos, amb les limitacions que això suposava a l'hora d'extrapolar les interpretacions. A banda de les vuit cales practicades dins del propi marc de redacció del Pla Director, se'n van practicar unes de petites a la plaça dels Apòstols l'any 1982, per les obres d'adequació i repavimentació de la plaça, que van permetre la recuperació de diversos elements arquitectònics i escultòrics de l'antiga catedral (GALLART 1993, 90). Deu anys després, es va excavar l'exterior de l'angle nord-est de la capçalera de la Seu, mentre es feia el seguiment de la construcció d'uns sanitaris; en aquest cas, es van poder documentar les fonamentacions de la primitiva absidiola nord de la capçalera i de la posterior capella gòtica dels Gralla, destruïda per l'explosió del polvorí de la Suda l'any 1812 (GALLART, LORÉS, MACIÀ, RIBES 1995).

3. Assessorament efectuat per la historiadora Immaculada Lorés Otzet
4. Dirigida per l'arqueòloga Isabel Gil Gabernet.

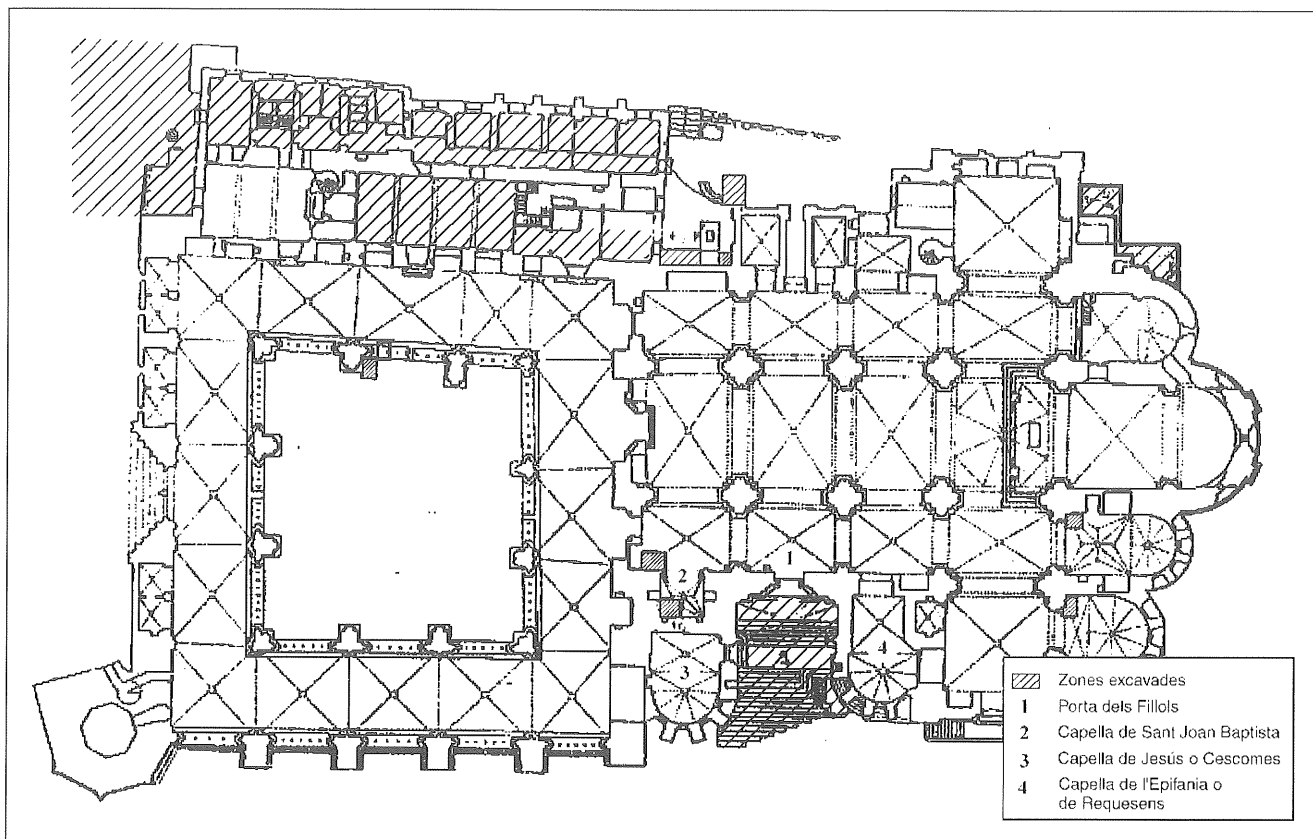


Fig. 2. Localització de les zones on s'ha intervingut arqueològicament a la Seu Vella de Lleida i localització de la porta dels Fillols i el seu entorn.

La intervenció arqueològica es va realitzar a l'interior de la capella de Sant Joan Baptista i a la zona de davant de la porta dels Fillols. Ambdues intervencions han aportat informació valuosa sobre l'abans i el després de la construcció de la Seu Vella en aquestes àrees. Els resultats arqueològics obtinguts es poden valorar des de dues vessants. D'una banda, des del punt de vista estructural, les excavacions han permès documentar l'espectacular sistema de fonamentacions de les diverses estructures del costat sud de la Seu Vella, així com corroborar, gràcies a les relacions establertes, les dades històriques de les diferents fases de construcció.

A l'interior de la capella de Sant Joan Baptista, oberta al tercer tram de la nau de l'epístola i flanquejada per la porta dels Fillols i per l'extrem sud-oriental del claustre, s'hi va realitzar un sondeig de 2,5 per 2 metres que ocupava tot l'angle sud-oest de l'antic baptisteri. Es va excavar fins a més de vuit metres de profunditat, sense arribar a assolir els nivells naturals, punt en el qual el sondeig fou abandonat atesa la presència d'importantes filtracions d'aigua que, juntament amb els estrebats de seguretat, dificultaven les tasques de registre i d'excavació.

L'altra zona excavada és la de davant de la porta dels Fillols, delimitada per les capelles de Jesús a l'oest, de l'Epifania i la seva cripta a l'est, i pel carrer que va paral·lel al claustre, al sud. Un cop enretirada l'escalinata d'accés a la porta dels Fillols es va realitzar una rasa longitudinal que va evidenciar l'existència

d'una important àrea de necròpolis i la necessitat d'iniciar l'excavació en extensió de tota la zona. Però, la sorprenent potència estratigràfica i l'elevat nombre d'inhumacions localitzades van fer replantejar l'estratègia de la intervenció i, en una segona fase, es va limitar l'àrea d'excavació a la meitat de la zona, deixant el sector occidental com a reserva arqueològica.

### *Capella de Sant Joan*

Un cop aixecat el paviment, el primer estrat documentat era de sorres fines, amb la presència de casquets de bala i diversos objectes contemporanis, fruit de remocions de l'època d'ocupació militar de la Seu Vella. A continuació, es van localitzar tres estrats de composició argilosa amb presència majoritària de materials andalusins i algun fragment de ceràmica medieval cristiana. I per sota d'aquests, dos estrats de margues abocades poc compactades i totalment estèrils. En el primer d'aquests estrats de margues es va excavar una ossera a manera de cubeta, on es van recollir nombroses restes humanes sense cap tipus de connexió anatòmica. El darrer estrat identificat és un altre cop de composició margosa amb materials andalusins.

Tots aquests estrats recolzen sobre el mur de tancament sud de la Seu Vella i, exceptuant el primer d'època militar, cal relacionar-los amb el rebliment de la rasa constructiva de la fonamentació d'aquest mur, de la qual desconexim l'amplada, ja que el límit queda

fora de l'àrea del sondeig. Aquests estrats de rebliment són força similars als documentats a l'altra cara del mur i que van ser excavats l'any 1993, com a sondeig 4 (GALLART 1993). Malgrat l'abundant presència de materials andalusins, cal datar-los, doncs, en època cristiana, en un moment immediatament posterior a la construcció del mur de tancament sud, quan a la rasa constructiva s'hi aboquen les terres obtingudes. La presència de l'ossera excavada en un d'aquest estrats de rebliment pot respondre a la necessitat d'enterrar de nou les restes de les tombes anteriors, que segurament foren afectades per la construcció de les rases del nou temple.

Els fonaments del mur de tancament sud de la Seu Vella (fig. 3), del qual ja se n'havia documentat l'altra cara en el sondeig 4 realitzat en la campanya de 1993, consisteixen morfològicament en filades de blocs rectangulars de pedra sorrenca, lligats amb una fina capa de morter de calç i sorra que no sobrepassa la junta. Alguns dels blocs tenen l'encoixinat ben delimitat tan característic de les fonamentacions de l'època, com es pot veure en altres edificis de la ciutat, com ara els documentats en l'antiga església de Sant Joan. El repicat dels carreus és força fi i regular amb alguns senyals de picapedrer. El mur té una amplada de quasi 2,5 metres i hem documentat més de 8 metres d'alçada. En la part inferior es va posar al descobert una doble banqueteta poc destacada, sense haver arribat fins a la seva base.

Així, el mur de tancament sud de la Seu Vella, amb els contraforts i la porta dels Fillols, són el primer element constructiu conservat de la seqüència documentada tant en l'àmbit de la capella de Sant Joan com en l'entorn dels Fillols. En el mateix segle XIII es documenten altres estructures afegides que modifiquen aquest perímetre. En primer lloc, per la banda occidental, s'hi basteix el claustre, els fonaments del mur de la galeria occidental del qual presenten una morfologia constructiva molt similar a la del mur sud de la catedral. No s'ha documentat la rasa constructiva del mur oriental, que sobresurt del perímetre del temple ja que, segons sembla, fou construït des de la banda occidental.

En segon lloc, i posteriorment, es trenca el mur de tancament sud de la Seu per obrir la capella dedicada a sant Joan Baptista i que durant molt temps albergaria el baptisteri. S'aprofita com a tancament oest el mur de la galeria oriental del claustre, al qual li adossa un nou mur orientat est-oest. És per això que la posterioritat de la capella respecte al basament del claustre és un fet indiscutible. Aquest nou mur ha sigut sempre visible per la seva cara exterior, fins i tot a partir del segle XIV quan es va aprofitar com a mur dels peus de la nova capella de Jesús. En canvi, va romandre amagat per la cara interior amb la profunda remodelació de la capella de Sant Joan al segle XVI. Recentment, va quedar a la vista gràcies al forat practicat a la paret sud de la capella renaixentista

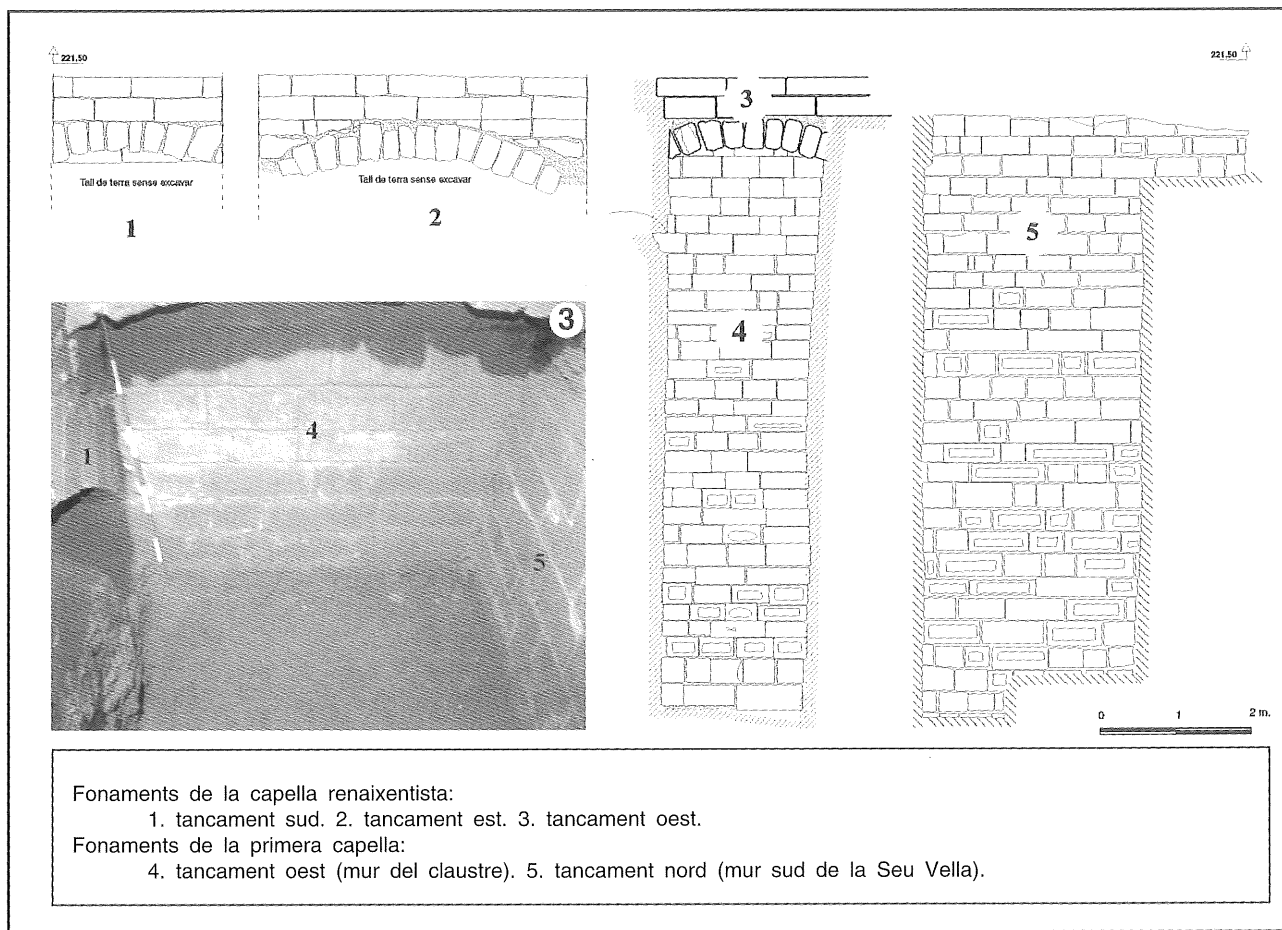


Fig. 3. Estructures documentades a la capella de Sant Joan.

per tal de facilitar-ne les obres de restauració en ensorrar-se la volta. El parament medieval està fet amb carreus de pedra sorrenca rectangulars, amb un modelatge regular on s'ha conservat la beta de pintura blanca que tapa la junta entre els blocs de pedra.

Dipositat en una caixa de fusta, en una mena de prestatge excavat en el mur de tancament oest del primitiu baptisteri, just tocant a l'angle sud-occidental que quedaria tapiat amb la reforma del cinc-cents, es va localitzar una inhumació. Les dimensions reduïdes de la caixa que contenia les restes òssies no permetien una disposició anatòmica de la inhumació, però l'excel·lent estat de conservació de l'esquelet, n'ha permès la restitució i veure que es tractava d'un individu adult, de sexe masculí i de més d'1,80 metres d'alçada. La presència d'aquest enterrament, que trenca parcialment el mur de la primitiva capella de Sant Joan, fa sospitar que aquesta ja havia perdut la seva funció com a baptisteri i s'havia convertit en una capella funerària abans de la seva remodelació renaixentista.

Es van documentar dues tombes més que, en aquest cas, estaven excavades en el mur de tancament sud de la Seu Vella. L'únic element per establir la datació d'aquestes dues sepultures, que foren saquejades durant l'època d'ocupació militar, és que han de ser posteriors a l'obertura de la capella de Sant Joan i, per tant, al trencament del mur meridional de la catedral.

La capella va ser remodelada de forma important en el segle XVI, probablement al segon terç del cinc-cents, quan va canviar la seva dedicació per la de sant Joan Evangelista i, per tant, ja havia perdut les funcions de baptisteri i havia esdevingut una capella privada. En realitat, podria dir-se que s'hi va construir una nova capella al seu interior, amb l'engruiximent dels murs, cegant el finestral que obria a la capella de Jesús, i construint una nova volta per sota de la del segle XIII. En aquest cas, és estrellada amb nervis diagonals i tercerols enllaçats per cinc claus amb relleu i un arc carpanell, també més baix, que dóna accés a la capella (GARRIGA 1991, 286-287). En el sondeig s'han pogut documentar els fonaments dels murs que s'adossen a les parets de l'antic baptisteri, els quals presenten en els tres casos la mateixa solució estructural, amb tres arcs de descàrrega travats amb els murs anteriors, sobre els quals es construeixen els panys de la nova capella.

### *Entorn exterior de la porta dels Fillols*

El conjunt exterior de la porta dels Fillols està delimitat pel propi mur sud de tancament del temple i la portada, pel carrer que corre paral·lel al flanc meridional de la Seu i per les capelles que flanquegen, a est i oest el que era el principal accés a la catedral per als laics. La de Sant Joan Baptista i una primera capella al costat contrari consagrada a Santes Creus, i les de Jesús i de l'Epifania, bastides respectivament en el segle XIV pels bisbes Arnau Cescomes i Guerau de Requesens, la primera a continuació de la de Sant Joan i amb accés exterior, i la segona aprofitant i eixamplant la capella precedent mitjançant una cripta que salva el desnivell, amb accés des de la nau lateral i des de l'exterior respectivament. En el segle XIV, s'hi

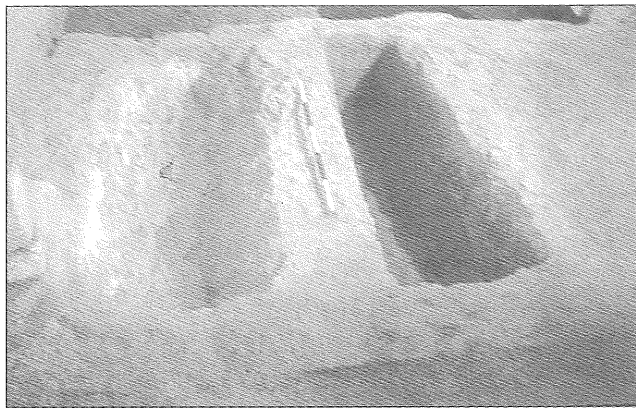


Fig. 4. Tombes excavades al mur de tancament sud de la Seu Vella, posteriors a l'obertura de la capella gòtica de Sant Joan Baptista.

va construir un pòrtic per aixoplugar la porta dels Fillols i monumentalitzar-ne l'entrada. La intervenció arqueològica en aquesta àrea, que es va restringir finalment a la seva meitat oriental, ha proporcionat informació molt valuosa: dels nivells originals d'ús de la zona, que presenta un fort pendent i on les construccions es van assentar en tres terrasses; de les restes anteriors a la catedral; de la funció de necròpolis que va tenir; i, al mateix temps, ha permès corroborar i en alguns punts afinar la successió cronològica de les construccions esmentades que delimiten aquest espai exterior de l'antiga catedral.

### *Rastres de l'ocupació romana i andalusina*

En aquesta àrea s'hi han localitzat importants restes anteriors a la construcció de la Seu Vella. La més antiga és la que s'ha documentat a la segona terrassa, en què s'assenta el contrafort de la porta dels Fillols i el mur més septentrional de l'actual capella Requesens. Aquesta segona terrassa no és una plataforma de formació natural sinó que sembla correspondre a una pedrera, ja que s'han conservat restes de les empremtes de l'extracció dels blocs. Aquests eren de grans dimensions, de 90 x 40 cm aproximadament, mides que recorden els carreus utilitzats en època romana (fig. 5). Si bé és cert que les grans transformacions de la fisonomia del turó es produeixen amb les obres de fortificació d'època moderna, la documentació d'aquesta possible pedrera romana, que modifica l'aterrassament d'aquesta banda de la Roca Mitjana, ens indica que, tot i que a petita escala, la modificació del paleorelleu es va iniciar ja en època antiga.

Aquesta pedrera la trobem reblerta per estrats d'època andalusina, sense que hàgim pogut identificar cap nivell d'època romana ja que tots els materials d'aquesta fase es trobaven fora de context. No obstant això, cal assenyalar que l'existència d'aquests materials reflecteix una seqüència d'ocupació romana que va des d'època republicana (s. I aC), amb ceràmiques campanianes (B, B-oides i C), fins a època tardoromana (segle IV-V dC) amb paleocristianes grises i taronges.

L'ocupació romana del turó ha estat documentada en altres intervencions com les realitzades al recinte del palau de la Suda (GIL, LORIENTE, PAYÀ 1993),

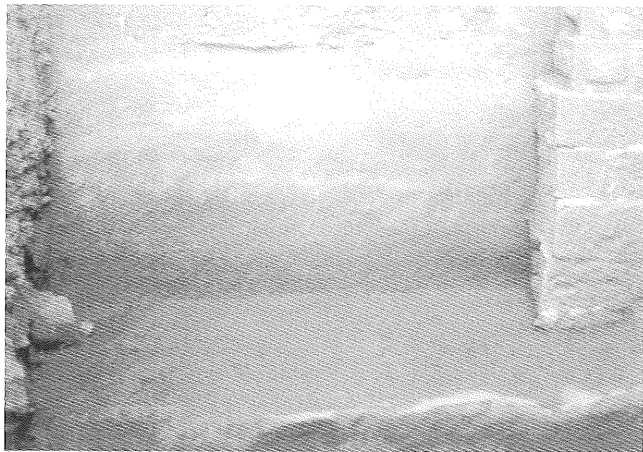


Fig. 5. Detall del repicat del terreny natural que pot correspondre a una pedrera d'època romana.

on es van associar estrats de finals del segle II a uns petits murets i, més extensament, en la *Int-48. Turó-vessant nord-oest* (GIL, PAYÀ 1995) on s'han documentat estructures des del segle I aC fins al segle II dC, i on la roca a la zona 2 (posterior a la falsa braga) presenta un repicat similar al documentat aquí, però en aquest cas reblert per estrats amb materials d'època republicana (I aC).

L'excavació de la meitat oriental del pòrtic fins al nivell de la roca natural també va posar al descobert una potència estratigràfica d'època andalusina de quasi 4 metres. Tot i aquesta potent estratigrafia, no s'hi va documentar cap estructura associada, únicament la presència d'un estrat amb gran quantitat de pedres abocades que podria correspondre a un estrat d'enderroc i que pot fer pensar en la proximitat d'alguna estructura. Els estrats amb materials d'època andalusina es poden agrupar en dos grans paquets, segons el seu component geològic majoritari. En primer lloc, estrats molt sorrencs i, per sota d'aquests, estrats argilosos o amb gran quantitat de margues abocades.

Aquesta doble agrupació coincideix amb les dues fases que es poden establir a partir de l'inventari del material mòble. La més antiga, que correspon als estrats argilosos, és datable en la segona meitat del segle X. Amb les produccions ceràmiques característiques d'aquesta fase, com són el verd i manganès i algunes formes amb corda seca parcial. Les produccions vidriades sota melat, característiques de la primera meitat del X, són molt minoritàries, per la qual cosa es poden considerar residuals. El repertori formal és el característic d'aquest període. Destaquen, entre les formes obertes, les safes, amb peu i sense, i els platets, i entre les tancades les tasses, gerres i gerretes.

Els estrats de component sorrenc corresponen ja a època taifa (segle XI) on el repertori formal de les produccions decorades no canvia i on destaca l'aparició de les produccions decorades amb motius amb blanc i verd.

Aquestes dues fases establertes a partir de l'estudi del material són les mateixes que les documentades

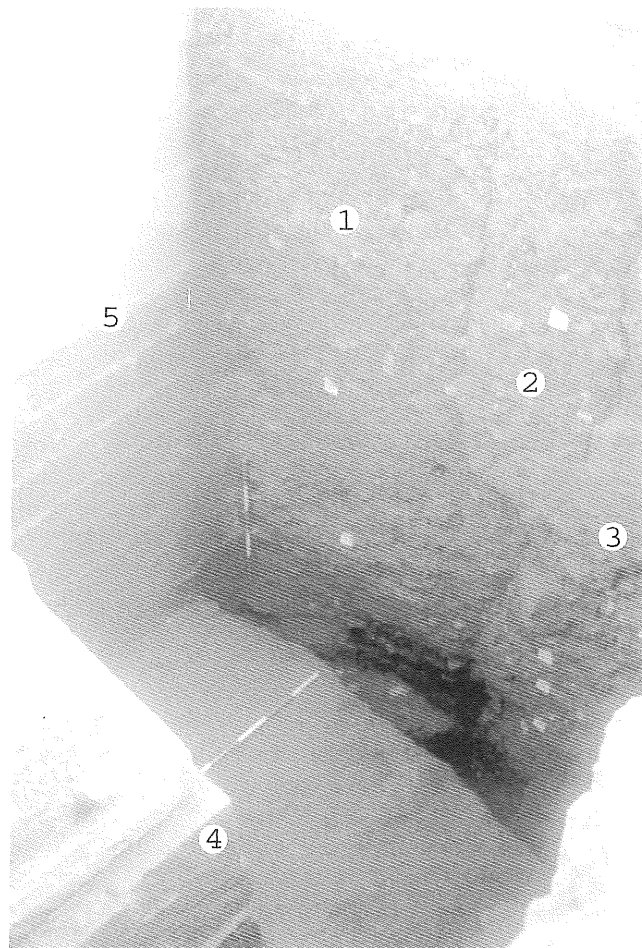


Fig. 6. Secció del sondeig realitzat a l'angle nord-oriental de l'àrea localitzada davant de la porta dels Fillols. 1. Farciment de la rasa constructiva del pòrtic gòtic; 2. Farciment de la rasa constructiva de la capella de Santes Creus; 3. Estratigrafia d'època andalusina; 4. Contrafort de la porta dels Fillols; 5. Fonamentació de la capella de Santes Creus.

en les diverses campanyes d'excavació a l'antiga alcassaba, al recinte del palau de la Suda (GIL, LORIENTE, PAYÀ 1993), mentre que no es constata l'ocupació en la primera meitat del X com passava a la propera Antiga Caserna de Cavalleria, on les tres sitges localitzades a la banda més propera a la Seu Vella ens demostren l'existència d'unitats domèstiques en aquesta fase més antiga (LORIENTE, GIL, PAYÀ 1997, 81-82).

## La necròpolis medieval cristiana

Tota l'àrea localitzada davant de la porta dels Fillols va ser una important zona de necròpolis, on hem documentat fins a 186 enterraments datats a partir mitjan segle XII i fins a època moderna. La construcció de la Seu Vella, a inicis del segle XIII, marca un important punt d'inflexió en l'evolució tipològica de les tombes, i la construcció de les capelles gòtiques a finals del segle XIV delimita perfectament l'àrea de la necròpolis baixmedieval.

Desconeixem l'extensió que ocupava la necròpolis en la seva primera fase d'ús, abans de la construcció de la catedral. Tot i la documentació històrica i les diverses intervencions arqueològiques realitzades al

turó, tenim encara una visió molt incompleta de com era el paisatge urbà del barri de la Suda en els moments posteriors a la conquesta cristiana de la ciutat. En aquest sentit, cal dir que ignorem pràcticament del tot quins eren els elements estructurals relacionats amb la necròpolis de la segona meitat del segle XII. No s'ha de descartar, això no obstant, la proximitat de la mesquita major, consagrada com a catedral pocs dies després de la conquesta cristiana de la ciutat, tot i que, ara com ara, no hi ha evidències arqueològiques suficients per a considerar-ho en ferm.

Els enterraments trobats responen a diferents tipologies. S'han documentat únicament 4 tombes que tenen la capçalera amb el cap diferenciat i que són conegudes també com a tombes antropomorfes. Representen un 2,15% del total i un 12% de les tombes anteriors a la construcció de la Seu Vella. Les quatre sepultures, que contenen individus adults, es troben excavades en un estrat de margues abocades associat a materials andalusins. Tenen com a tret comú el fet que totes es conserven parcialment: únicament se n'ha localitzat la banda del cap i inici de les espatlles. La forma del cap és arrodonida amb les esquenes asimètriques, més o menys arrodonides, similars al tipus 5A documentat a la necròpolis de l'Esquerda (OLLICH 1982, 130). Tres de les tombes es trobaven orientades E-W amb el cap localitzat a occident, i tan sols una orientada N-S, amb el cap al nord. Quant a la posició dels esquelets, tots ells van ser dipositats de decúbit supí, amb cames i braços estirats paral·lels al cos o cames estirades i un braç estirat paral·lel al cos i l'altre plegat sobre la pelvis.

En segon lloc, cal parlar de les tombes de cista o amb llosa. Estan fetes amb lloses verticals que formen una caixa més o menys rectangular, cobertes amb lloses disposades horitzontalment. Estratigràficament, se superposen a les antropomorfes però, igual que aquestes, van ser excavades en estrats d'època andalusina. Algunes es troben clarament tallades per la rasa de construcció de la Seu Vella. Hem localitzat 29 tombes d'aquest tipus (15,59% del total), situades entre les cotes 216,92 i 214,80 msnm, i distribuïdes per tota l'àrea excavada, exceptuant lògicament la zona de la rasa del mur de la Seu Vella, i recordant que desconeixem l'extensió total de la necròpolis en aquesta fase d'utilització, anterior a la construcció de la nova catedral. L'estat de conservació és força desigual i algunes estan afectades per les fosses de les tombes de la fase posterior o, com assenyalàvem anteriorment, per la rasa de construcció de la Seu. Deu d'aquestes tombes tenen, a més de la cista feta amb pedres, les lloses de coberta. Destaca un enterrament infantil, amb parets i coberta feta amb tovots, i dues que presenten una estructura superior de senyalització monumental: l'una amb forma de cub i l'altra de sarcòfag. Les tombes estan totes orientades aproximadament est-oest, amb el cap a occident. Es pot observar, en aquelles que han conservat la tapa o el monument funerari, com la inhumació es troba a una profunditat de quasi mig metre. La majoria d'individus són adults i tan sols es van localitzar 3 infants.

Estratigràficament posterior a les sepultures en cista, hem de distingir dues variants, una de tombes

amb fossa parcialment senyalitzades amb pedres i una segona amb tombes de fossa simple, la més majoritària de la necròpolis amb 140 inhumacions, que representen el 75% del total d'enterraments documentats. Els enterraments en fossa senyalitzada parcialment amb pedres són segurament un pas intermedi en l'evolució tipològica entre els enterraments en cista i els enterraments en fossa simple, si més no corresponen a les inhumacions més antigues dels enterraments amb fossa, ja que es van documentar en les cotes més baixes. Morfològicament, responen a la idea d'una fossa més o menys rectangular amb algunes pedres disposades al seu voltant. En alguns dels casos, a la banda dels peus, també hi ha una pedra de dimensions més grans. Totes estan orientades més o menys nord-oest-sud-est, paral·leles a la Seu Vella, amb el cap al nord-oest i agrupades a l'angle sud-est de l'excavació, proper a la porta de la cripta de Requesens. S'hi ha documentat un únic enterrament infantil. Els esquelets es troben dipositats de decúbit supí, amb diverses disposicions dels braços.

Els enterraments amb fossa simple representen el grup de tombes més majoritari de la necròpolis. Aquest tipus d'enterrament consisteix, bàsicament, en un clot excavat a terra més o menys rectangular, en el qual es diposita el cadàver, i es colga de nou amb la mateixa terra. En un 8% dels enterraments d'aquest tipus, s'ha documentat l'existència de taüt de fusta, bé perquè s'ha conservat la seva empremta, bé per la presència de claus de ferro. En aquells casos en què disposem de l'empremta, es pot observar com la forma del taüt era més ampla a la zona del cap que a la dels peus. Aquest tipus de tombes es localitza al llarg i ample de tota l'àrea de necròpolis, assolint una profunditat de fins a 2 metres en la zona més propera a la catedral, la qual cosa demostra que el seu ús es va perllongar durant un ampli període cronològic. La seva orientació és majoritàriament nord-oest-sud-est, amb el cap al nord-oest. Tan sols n'hem documentat dues amb el cap al sud-est, mentre que un 20% estan orientades nord-sud, amb el cap al nord. Aquest darrer grup es localitza a banda i banda de les capelles gòtiques que flanquegen la porta dels Fillols i està estretament lligat a elles, com es pot veure en la superposició d'enterraments: en l'angle format pel contrafort de la porta dels Fillols i el mur de la capella de Requesens. Els individus adults presenten un 80% de la població documentada. D'infants se n'han identificat 22, dels quals 5 eren molt probablement nounats. Però no s'han trobat en una àrea específica per a enterraments infantils, fenomen força usual en les necròpolis catalanes (BOLÓS, PAGÉS 1982, 63) i que fa pensar en possibles agrupacions familiars de les sepultures.

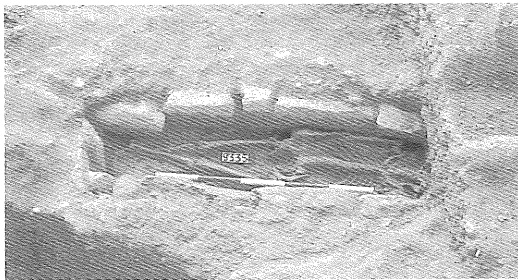
Les posicions dels esquelets és sempre de decúbit supí amb les cames estirades i paral·leles, excepte en un cas en què les extremitats inferiors estaven creuades per facilitar la cabuda dins del taüt, ja que aquest era d'una mida massa justa pel cadàver dipositat. Els braços es troben majoritàriament amb les mans creuades sobre la pelvis o sobre el tòrax. En aquest tipus d'enterrament de fossa simple, s'han documentat diversos casos de tombes reaprofitades, mentre que en d'altres, igual com passa a la necròpolis



Tomba antropomorfa



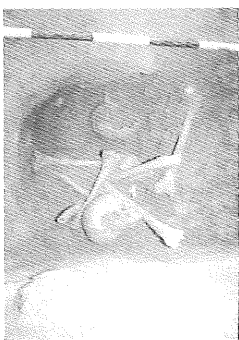
Vista de la necròpolis anterior a la construcció de la Seu Vella



Tomba amb cista



Enterrament infantil en fossa simple



Ossera





de Sant Martí (GALLART, GIRALT, MIRÓ, VIVES 1991-B, 110), la densitat d'enterraments porta a la superposició de tombes sense que es pugui discernir si aquesta coincidència és volguda o fortuïta, com fortuïta és la presència de restes òssies dins de la terra de rebliment de la fossa que fa que en alguns casos se superposin ossos per sobre d'alguna inhumació.

Finalment, cal parlar dels ossaris. Morfològicament, responen a la idea de l'acumulació de restes òssies sense cap tipus de connexió anatòmica en espais força reduïts. En el cas dels ossaris documentats a la necròpolis de l'àrea dels Fillols, són forats de forma rectangular, amb els angles arrodonits, amb una profunditat que oscil·la entre 40 i 80 centímetres i sense cap tipus d'estructura que els delimiti. Es tracta d'ossaris similars al segon grup documentat a l'església de Sant Martí (GALLART, GIRALT, MIRÓ, VIVES 1991-B, 171), sense que s'hagi localitzat cap d'aquestes sepultures directament associada amb una nova inhumació. Establir una datació per aquest tipus de deposició és força difícil, i només podem apuntar que els sis ossaris documentats es relacionen, per cota, amb les tombes de fossa simple i, per tant, són posteriors a la construcció de la Seu Vella.

Com passa en la majoria de les necròpolis medievals el problema principal de les sepultures és el de la seva datació, ja que les inhumacions no estan associades a cap tipus d'aixovar i els elements ceràmics que apareixen en el estrats de rebliment de les tombes pertanyen a fases anteriors. Per tant, la datació s'ha de fer d'acord amb la successió temporal dels diferents tipus d'enterraments i de les relacions estratigràfiques amb elements estructurals propers.

En aquest cas, la data de construcció del tram del mur de tancament sud de la Seu Vella durant la primera meitat del segle XIII ens serveix per diferenciar clarament les dues fases d'utilització de la necròpolis. La primera, que correspon als enterraments antropomorfs i amb cista, és anterior a la construcció de la Seu i, per tant, funciona al llarg de la segona meitat del segle XII. La segona, amb enterraments amb fossa, s'inicia després de la construcció de la catedral i continua en ús segurament fins a l'època moderna, quan la militarització del turó va suposar el tancament de la catedral al culte religiós. L'estudi del material ceràmic recuperat no serveix per corroborar aquestes dates, ja que la majoria de fragments trobats en els diferents estrats d'aquesta època són de ceràmica andalusina; i els fragments d'època cristiana que daten les unitats estratigràfiques són majoritàriament produccions no decorades, bàsicament ceràmiques reduïdes. L'absència d'elements ceràmics decorats amb verd i manganès ens permet datar els estrats entre 1149 i final del XIII o inici del XIV, moment en què apareix aquest tipus. Per tant, dins del dilatat període d'ús de la segona fase de la necròpolis, els únics elements que ens serveixen per acotar una mica més la datació d'algunes d'aquestes sepultures són les capelles gòtiques construïdes al segle XIV i que flanquegen la porta dels Fillols. Per una banda, tenim aquelles sepultures amb fossa seccionades per les rases constructives de les capelles, les quals, per tant, hem de situar cronològicament entre els segles XIII i XIV. I, d'altra banda, aquelles tombes que es troben orientades nord-sud i clarament

vinculades a les capelles; en aquest cas, per tant, hem de datar aquests enterraments entre el segle XIV i el moment d'abandonament de la necròpolis a inicis del segle XVIII.

La successió diacrònica dels diferents tipus d'enterraments (antropomorfs, amb cista i de fossa simple) és, a grans trets, similar a l'esquema evolutiu documentat en altres necròpolis de la mateixa ciutat, com el cas de l'església de Sant Martí (GALLART, GIRALT, MIRÓ, VIVES 1991b) i d'altres indrets de Catalunya, com la necròpolis de l'Esquerda (OLLIH 1982) o la de Santa Creu dels Joglars (PADILLA 1982, 168-174), ambdues a la comarca d'Osona.

Les tombes antropomorfs, que són força representatives en altres necròpolis medievals catalanes, aquí són merament testimonials. Cal remarcar, a més a més, que en el cas de les altres necròpolis (BOLÓS, PAGÈS 1982, 83-111), aquest tipus es troba sempre excavat en la roca mentre que aquí estan excavades en un estrat de margues abocades, ja que la roca es troba a una cota molt inferior. En la publicació de la necròpolis parroquial de Sant Martí ja es reflectia l'important desfasament entre les datacions d'aquest tipus de tombes localitzades a la Catalunya Vella (segles IX i X), i les de les terres interiors reconquerides posteriorment, que tenen datacions dels segles XII i XIII, fenomen que respon a l'adopció i desenvolupament d'usos i costums funeraris ja arrelats en les primeres zones de la reconquesta (RAFEL 1984, 174). La necròpolis de la Porta dels Fillols de la Seu Vella permet una datació més acotada d'aquest tipus, entre l'any 1149, any de la reconquesta de la ciutat, i inicis del segle XIII, quan s'inicia la construcció de la Seu Vella.

Els paral·lels més clars per als enterraments en cista i els de fossa simple els hem de cercar en la necròpolis de Sant Martí (GALLART, GIRALT, MIRÓ, VIVES 1991b). En aquesta església parroquial, les tombes en cista es daten entre els segles XII i XIV, mentre que en el cas de la Seu sabem que són anteriors a inicis del segle XIII. I les tombes amb fossa simple de Sant Martí comencen abans de la construcció de la capella gòtica i, per tant, el seu inici cal situar-lo entre finals del XIV o inici del XV i el seu final a mitjan del XVII amb la militarització d'aquella zona. A la necròpolis de l'àrea de la porta dels Fillols, el final de les tombes amb fossa és el mateix i pel mateix motiu, mentre que el seu inici sabem que és posterior a la construcció de la Seu i, per tant, es pot situar a partir de la primera meitat del segle XIII.

La porta situada al tram central de la nau del migdia de la Seu Vella de Lleida, és popularment coneguda amb el nom de "porta dels Fillols", ja que a través d'ella entraven les mares amb els seus fills en el moment de rebre el sagrament baptismal. De mig punt, sense timpà i decorada per quatre arquivoltes de formes geomètriques, s'obre en un cos sobresortit en relació amb la façana, emmarcat per una cornisa recolzada damunt de mènsules esculpides. L'esquema respon als trets característics d'un grup de portes englobades dins del que la historiografia ha definit com "escola de Lleida". Pel que sembla i, a diferència del plantejat en alguns estudis primerencs (BERGÓS 1935, 64), la seva construcció cal situar-la al segon

terç del s. XIII, un cop decidida la realització del claustre als peus de la catedral, ja que el projecte inutilitzava la porta central occidental com a entrada principal. A partir d'aquest moment, doncs, esdevingué la porta major o "Porta de la Seu", d'acord amb la fórmula genèrica emprada per la documentació fins ben entrat el segle XIV.<sup>5</sup>

## Les construccions a l'entorn de la porta dels Fillols

L'excavació de la meitat oriental de l'espai exterior de Fillols, fins assolir els nivells naturals, ha permès documentar les tres terrasses sobre les que descansen els fonaments dels diversos elements constructius de l'entorn d'aquesta porta principal de la Seu Vella. El mur de tancament de la Seu recolza sobre la primera terrassa tot just al marge del seu límit sud. Constructivament, el mur presenta les mateixes característiques que el tram documentat a l'interior de la capella de Sant Joan, amb filades de blocs de pedra arenosa rectangulars, amb un repicat fi i vàries marques de picapedrer, lligats amb una fina capa de morter de calç i sorra, que no sobrepassa la junta. Alguns dels blocs tenen un encoixinat ben delimitat. La rasa constructiva s'ha documentat de forma clara a partir de la cota en què el rebliment constructiu és de margues soltes, clarament diferent de la composició dels estrats tallats per la rasa, i no des de l'inici de la fonamentació. Aquest fet ens fa pensar que aquest tram dels fonaments fou construït a partir d'un determinat nivell a cel obert, aportant posteriorment abocaments de terra per salvar el desnivell fins l'alçada de la porta. Aquesta hipòtesi està avalada per l'existència de sengles murets orientats nord-sud, perpendiculars a la Seu Vella, que es poden interpretar com a murs de contenció de les terres abocades per salvar el desnivell.

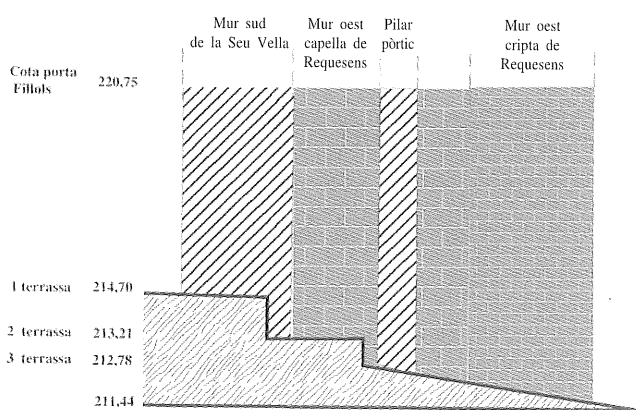


Fig. 8. Croquis-secció de les diverses terrasses documentades.

5. De fet, a partir del darrer quart del s. XIV, s'iniciaren els treballs de l'actual Porta dels Apòstols, concebuda com el nou accés monumental de la Seu i emplaçada a l'extrem occidental del claustre.

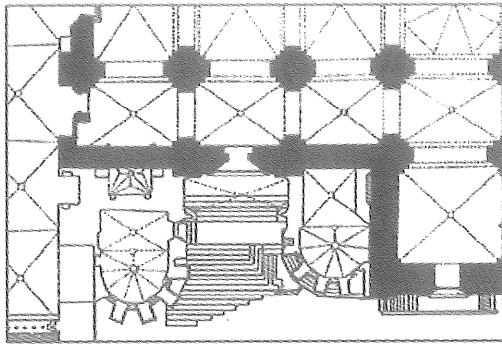
Els materials recuperats que ens daten la construcció del mur de tancament sud de la Seu són els escadussers fragments de ceràmica medieval cristiana d'inici del segle XIII, que apareixen entre els nombrosos fragments de ceràmica andalusina i que lliguen perfectament amb les dates històriques i artístiques que situen la construcció de la Seu Vella a partir del 1203. Es va començar per la capçalera, la qual hauria quedat pràcticament conclosa, així com el transsepte, al primer quart, o a tot estirar, el primer terç del segle XIII. L'escultura dels absis laterals, arcs d'accés de les antigues absidioles (enderrocades amb la construcció de les capelles gòtiques de Colom i dels Gralla) i de l'absis principal, així com dels pilars del transsepte i les portes de l'Anunciata i de Sant Berenguer, permet acotar la cronologia de la part més oriental del temple en les tres dècades inicials del dos-cents (LACOSTE, 1975; YARZA 1991; GALLART, LORÉS, MACIÀ, RIBES 1996). La consecució de les obres fins a la finalització de l'edifici, el qual es considera enllestit en el moment de la seva consagració l'any 1278,<sup>6</sup> no compta amb dades precises que permetin establir fases clares. Una junta d'obra s'observa a les parets altes dels murs exteriors de la nau central, després del primer tram, la qual cosa indica que les obres van patir una interrupció en aquest punt (*Catalunya Romànica* 1997).

Com dèiem anteriorment, el mur de tancament sud recolza sobre el límit de la primera terrassa, fet que provoca que el contrafort de la porta dels Fillols descansi ja sobre la segona terrassa, on també ho fa la part més septentrional de la capella de Requesens. És en aquesta terrassa on s'han trobat les empremtes de l'extracció de blocs de pedra, probablement d'època romana.

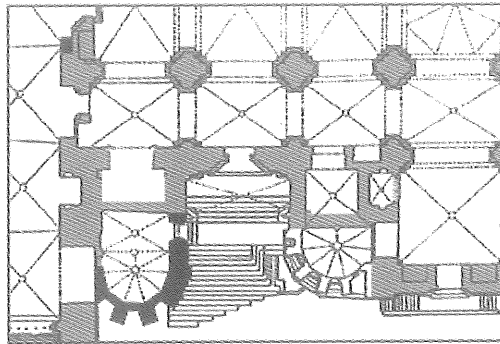
La fonamentació del contrafort de la porta dels Fillols està perfectament travada amb el mur de tancament sud i presenta les mateixes característiques constructives. Se li adossa per la banda est el mur de la part més septentrional de la capella de Requesens, la rasa del qual està tallada per la rasa del pilar que sustenta el pòrtic que cobreix la porta dels Fillols. Morfològicament, el mur de la capella, orientat nord-sud, està fet amb blocs de pedra sorrenca rectangulars, amb un modelatge regular, lligats amb una capa de morter que sobresurt de la junta. A aquest tram de mur hi recolza pel costat sud el mur de la cripta que suporta l'ampliació de la capella, que presenta blocs de pedra de mides més irregulars, alguns fins i tot quadrats, amb abundants encoixinats ben marcats i lligats amb una finíssima capa de morter que en cap cas sobresurt de la junta. En aquest tram mural s'obre l'única porta d'accés a la cripta, de la qual hem localitzat el nivell original, el qual havia estat falsejat en la restauració dels anys 70.

El fet més rellevant de les relacions establertes entre les fonamentacions d'aquestes estructures és que la rasa constructiva del primer tram de la capella de Requesens, que correspon en planta al tram d'entrada rectangular, està tallada per la rasa del pilar

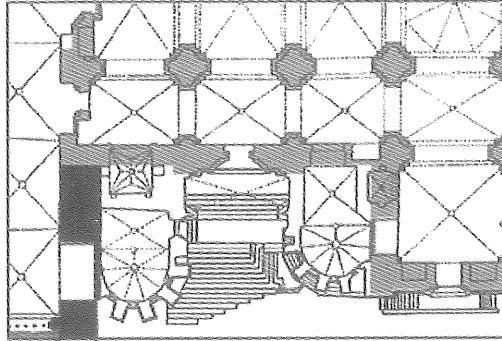
6. Segons constava en una làpida situada a la façana occidental del temple (Tarragona 1979, 310).



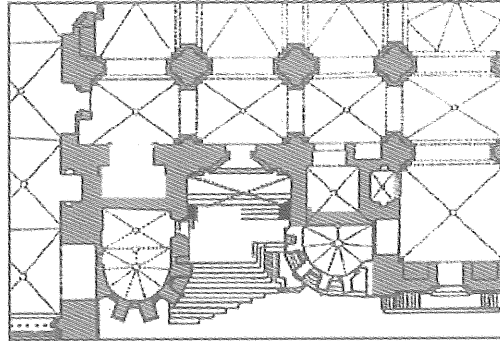
1203-1278. Catedral.



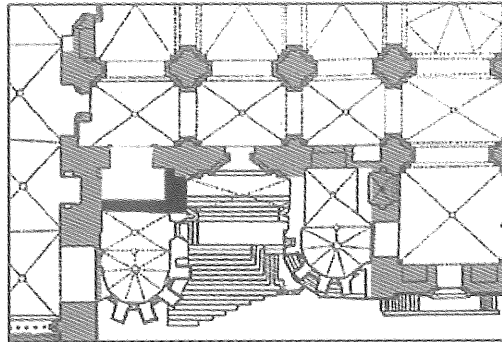
1334. Capella de Jesús o Cesoanes.



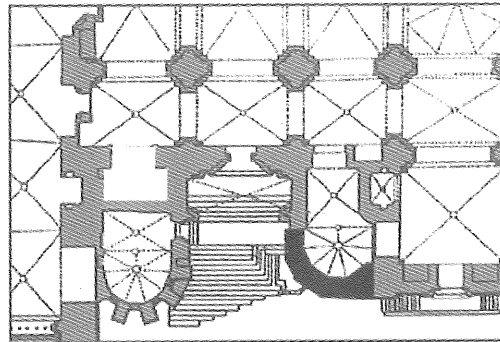
Darrer terç del segle XIII. Galeria del claustre.



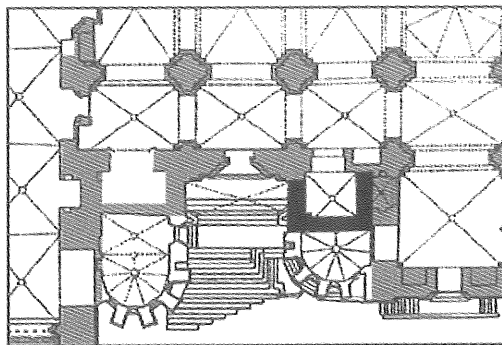
1384/1388. Pòrtic de la porta dels Fillols.



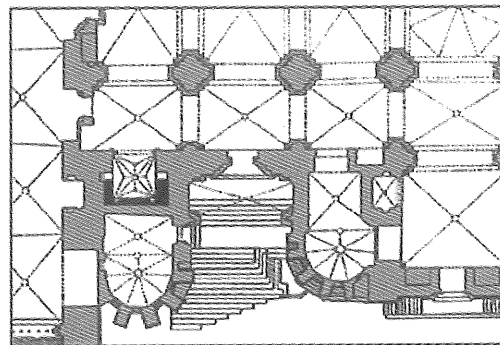
Finals del segle XIII. Capella de Sant Joan Baptista.



A partir 1390. Capella de l'Epifania o Requesens.



Entorn del 1300. Capella de Santes Creus.



Segon terç del segle XVI. Capella de Sant Joan Evangelista.

Fig. 9. Evolució constructiva de l'entorn de la porta dels Fillols de la Seu Vella.

que sustenta el pòrtic, datat per les fonts entre els anys 1384 i 1388. La data de fundació de l'esmentada capella és, segons les fonts, de l'any 1390. Per tant, aquest tram de l'entrada a la capella pertany en realitat a una capella anterior, sembla que dedicada a Santes Creus. Era probablement de planta rectangular, estava oberta a la nau lateral, al costat de la de Sant Tomàs i tenia com a límit est l'escala de caragol del transsepte sud, després transformada en la capella de Santa Llúcia. El segon tram, de planta poligonal i que

s'assenta sobre la cripta, és el que correspon a la capella fundada pel bisbe Guerau de Requesens a l'última dècada del segle XIV, i que va suposar la transformació i ampliació de la primera.

Ens queda, finalment, a nivell estructural, descriure la fonamentació dels pilars que sustenten el pòrtic. El de la banda oriental està assentat sobre la tercera i última terrassa documentada, està datat, com dèiem, entre els anys 1384 i 1388, s'adossa al mur del primer tram de la capella de Requesens, té una planta trape-

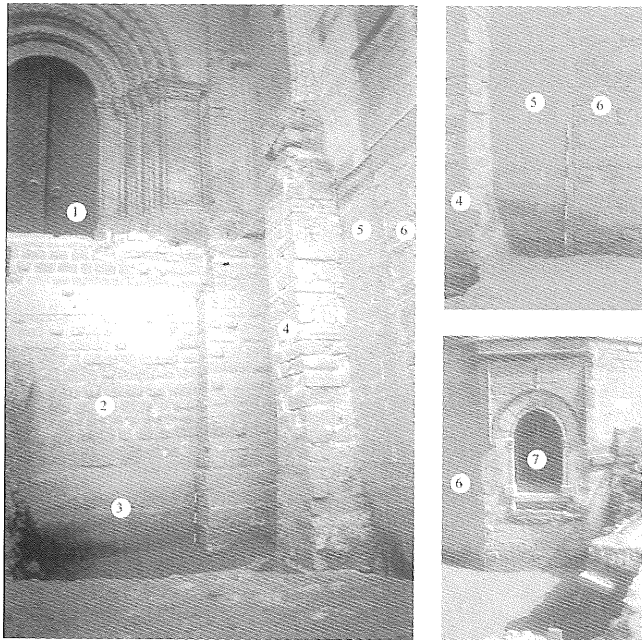


Fig. 10. Elements constructius documentats en l'entorn de la porta dels Fillols de la Seu Vella de Lleida; 10.1. Vista del mur de tancament sud (2), per sobre de la roca repicada i la porta dels Fillols (1); 10.2. Detall del canvi de parament entre la primera part de la capella de Requesens (5), en què s'hi recolza el pilar del pòrtic (4) i la part més meridional que s'assenta sota la cripta de la Capella; 10.3. Entrada a la cripta de la capella de Requesens on es pot apreciar com la restauració feta anteriorment falsejava el nivell d'entrada (7).

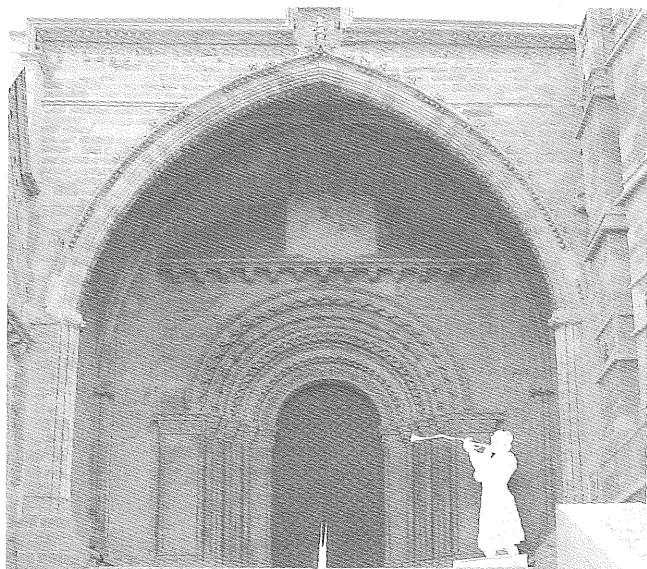


Fig. 11. Conjunt del pòrtic que aixopluga i monumentalitza la Porta dels Fillols.

zoïdal, més ample a la banda que s'adossa a la capella i està fet amb blocs de pedra sorrenca de mides heterogènies i disposats de forma irregular, sobretot en la seva base. Els blocs es troben travats amb una gruixuda capa de morter de sorra i calç que fou utilitzat, a més, com a rebliment de la rasa constructiva en la seva part més baixa. Només alguns dels blocs presenten encoixinat.

Pel que fa als nivells d'ús relacionats amb aquestes estructures, ja hem vist anteriorment que no ens han

arribat traces de l'escalinata medieval que permetia l'accés a la porta dels Fillols. En canvi, sí que s'ha conservat, encara que molt parcialment, part de l'enllosat i de les escales d'accés a la cripta de la capella de Requesens, fetes amb blocs de pedra sorrenca disposades planes.

### El pòrtic o "croerada" de la porta dels Fillols

Són diversos els treballs dedicats amb més o menys extensió a l'escultura i tipologia romàniques de la porta dels Fillols (CID 1954, 145–155; SARRATE 1972, 68–80; FITÉ 1991, 77–91; BERGÉS 1996, 63–73); tanmateix, la important modificació duta a terme el darrer quart del s. XIV ha rebut molta menys atenció. En concret, d'ençà de 1383, els *Llibres d'obra* es fan ressò de diversos pagaments amb destí a la construcció, al davant d'aquesta portada, d'un porxo cobert amb volta de creueria —referit pels documents amb el terme de "croerada"—, que tenia com a principal funció dignificar-la encara més. El disseny i direcció del projecte van recaure en Guillem Solivella, mestre major de la Seu entre 1378-1404, que es va encarregar de coordinar un ampli equip de picapedrers, manobres i fusters, tots ells perfectament documentats com veurem més endavant. Els treballs es van iniciar el 8 de maig de 1383, data en què el fuster Pere Bertran<sup>7</sup>

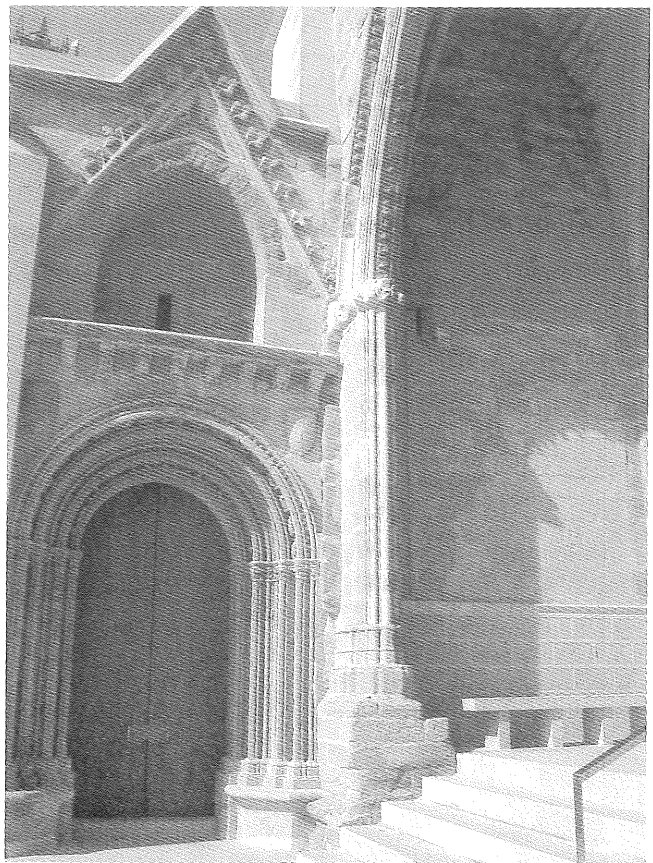


Fig. 12. Porta de la capella de Jesús que condiciona l'amplada del pòrtic.

7. Pere Bertran és documentat a la Seu Vella fent diferents feines, sempre vinculades al ram de fusteria, entre 1382 i 1396. D'altra banda, el coneixement parcial de la documentació, féu que altres autors situessin l'inici de les obres de la "croerada" d'ençà de l'11 d'octubre de 1384 (ALONSO 1976, 54; MACIÀ-RIBES 2002, 368).

prenia mides per a la “croerada sobre lo portal de Simon y Judes”.<sup>8</sup> A partir de referències antigues, sabem que al costat de llevant de la porta dels Fillols, pel cantó interior del temple, hi havia habilitada una capella dedicada als sants Simó i Judes. Un any més tard, una altra notícia ens confirma aquest apunt, ja que es testimonia el pagament de 507 sous i 5 diners, en concepte de la fabricació de lloses i del salari dels lapicides i fusters que obraven en la “croerada” del “portale Sedis intus capellam de Jhesus”.<sup>9</sup> Efectivament, el porxo dels Fillols recolza, pel seu extrem occidental, sobre un dels murs de tancament de la capella de Jesús o del bisbe Arnau Cescomes, aixecada, pel que sembla, pels volts de 1334-1340.<sup>10</sup> Encara comptem amb una tercera variant emprada per la documentació a l'hora d'ubicar la “croerada”, a la “capella de Sent Gregori, hon sien les dones ca volen bategar los fyllols”.<sup>11</sup> Novament les indicacions són prou eloqüents, atès que és coneguda l'existència d'una capelleta sota l'advocació d'aquest sant, a l'extrem oposat de la citada dels sants Simó i Judes (ALONSO 1979, 72, 85-86). En darrera instància, convé destacar que en cap moment no s'esmenta la capella de l'Epifania, promoguda pel bisbe Guerau de Requesens, atès que fou construïda poc després de l'acabament de la “croerada”.

La finalitat d'aquest àmbit era doble: d'una banda, monumentalitzar un dels accessos principals i emblemàtics de la Seu, i de l'altra, oferir un espai d'aixopluc i protecció de la pluja. Consisteix en un senzill porxo, no excessivament profund, les mides del qual estaven condicionades per la porta de la capella de Jesús que marca el seu límit. Va precedit d'un imponent arc triomfal apuntat i està cobert, com hem dit, amb volta de creueria rematada per una clau amb la figura de la Mare de Déu i el Nen. La seva plasticitat queda remarcada a la part alta per una cornisa —desenvolupada damunt d'un fris d'arcs cecs— i per un floró central, que li confereixen un aire certament solemne. En darrera instància, no podem deixar d'esmentar la decoració escultòrica de les mènsules que serveixen d'arrencament dels nervis de la volta i de l'arc d'ingrés, solucionades amb petites figuretes d'àngels, avui dia molt malmeses.

Ja hem dit que el 1383 es prenen les mides necessàries per a l'elaboració de les traces del projecte, encara que les obres pròpiament dites no van començar fins un any més tard. Així, a partir del maig de 1384, Ramon Solà —procurador de l'obra de la Seu— féu els primers pagaments per la talla de pedra a la pedrera d'Aspa amb destí a la “croerada”. Al marge del mestre major —Guillem Solivella—, hi treballaren els picapedrers Pere de Torres, Ramon i Antoni Ortiga, i Esteve Gostant o Gostanç, el qual, com veurem, va

jugar un paper determinant.<sup>12</sup> En tot cas estem encara en una fase molt incipient, ja que les despeses més importants s'efectuaren d'ençà de la fi de 1385; aquest any, per exemple, s'esmerçaren 5.440 sous i 7 diners.<sup>13</sup> A partir d'aquest moment les obres ja no es van aturar i avançaren ràpidament gràcies a una forta i efectiva inversió econòmica: 6.353 sous i 7 diners al llarg de 1386.<sup>14</sup>

Els comptes corresponents a aquest darrer any són, precisament, els que ens proporcionen les dades més interessants. D'entrada comprovem com Guillem Solivella sempre hi era present, supervisant personalment totes i cadascuna de les intervencions efectuades.



Fig. 13. Acabament central de la cornisa del pòrtic dels Fillols, amb un dels petits caps encara conservat.



Fig. 14. Mènsula del pòrtic amb figures d'àngels.

8. ACL, *Llibre d'Obra*, 1383-1384, f. 38r.

9. ACL, *Llibre d'Obra*, 1384-1397, f. 16v.

10. Les obres de la capella s'iniciaren el 1334, segons consta en una inscripció commemorativa que ens informa que l'obra va ser promoguda pel bisbe Arnau Cescomes, llavors ja arquebisbe de Tarragona (v. TARRAGONA 1979, 263-264). Les obres haurien finalitzat pels volts de 1340, tot i que no en tenim constància documental. Amb tot, és segur que a la mort del bisbe el 1346, la capella ja estava completament acabada, a la qual, de fet, s'hi traslladaren dos anys més tard les seves despulles (v. RIUS SERRA 1930; 233-235; ESPAÑOL 1991, 191).

11. ACL, *Llibre d'Obra*, 1383-1384, f. 56r.

12. ACL, *Llibre d'Obra*, 1383-1384, f. 56r.

13. ACL, *Llibre d'Obra*, 1384-1397, f. 31r.

14. ACL, *Llibre d'Obra*, 1384-1397, f. 46. En aquest llibre d'obra tan sols queda recollida una síntesi de les despeses efectuades en la fàbrica de la Seu. Per veure una relació detallada dels diners invertits en la realització de la “croerada”, v. ACL, *Llibre d'Obra*, 1386, ff. 1-12.

Entre els seus col·laboradors, fins a un total de trenta, tingueren un protagonisme destacat Aparici Cervoil, Bernat Espills, Berengüer Celoni, Arnau Rosselló, Arnau Jordana, el citat Esteve Gostant i Bartomeu de Brussel·les. Els dos últims, a més, foren els encarregats de dur a terme les feines més delicades, i de forma especial, l'escultura de les mènsules i altres elements figuratius. En el mes d'octubre de 1387, per exemple, sabem que entre tots dos van esculpir vint-i-dues "testes". Si bé no se'n donen més indicacions, potser es refereix als motius ornamentals que servien de suport del fris d'arqueries cegues que decora la cornisa superior del porxo. Tot i que ens han arribat poques restes, s'ha conservat algun caparronet humà que confirma aquesta localització (fig. 13). Molt més rellevant, en canvi, és la notícia a propòsit de la realització de dos àngels, en aquest cas a càrrec, exclusivament, de Bartomeu de Brussel·les, i sense la participació d'Esteve Gostant, com proposà erròniament Joan Bergós (1935, 23). Alhora, aquest autor afegia, sense cap fonament documental, que els dos mestres també havien estat els artífexs de moltes claus i mènsules del claustre, proposta que si bé no podem rebutjar d'entrada, sí que exigeix una justificació més sòlida. Els citats àngels corresponen, sens dubte, als que decoren les mènsules d'on arrenquen l'arc triomfal d'ingrés i els nervis de la volta de creueria (fig. 14). Malgrat que en l'actualitat tots estan molt malmesos i decapitats, testimonien el treball d'un mestre coneixedor de les noves modes francoboronyones que per aquelles dates començaven a aflorar, encara tímidament, en el nostre territori. L'origen septentrional de Bartomeu de Brussel·les, a més a més, confirmaria aquesta més que evident coeixinça. Els àngels apareixen disposats els uns al costat dels altres, en posició frontal, amb les ales desplegades i fent una lleu genuflexió que en alguns casos genera postures d'una certa complicació. Crida l'atenció la col·locació dels braços, bé creuats sobre les espatlles, bé unint les mans per sota del cap en actitud de pregària. Aquest model també seria l'escollit per als àngels de les mènsules de la capella Requesens, construïda els darrers anys del s. XIV, poc després de la finalització de la "croerada". Amb tot, l'anàlisi estilística d'aquestes peces ens condueix devers un artífex diferent, del qual encara en desconeixem la identitat. Bartomeu de Brussel·les abandonà l'obra de la Seu a finals de 1386 i no tenim constància que hi hagués tornat amb posterioritat, per la qual cosa no va poder participar a la capella Requesens.<sup>15</sup>

També mereixen una menció especial Aparici Cervoil i Arnau Jordana, que com els anteriors, van gaudir de la confiança de Guillem Solivella. La vinculació del primer a la Seu Vella es remunta al començament de la dècada de 1360, quan el documentem treballant en una pedrera al servei de la fàbrica catedralícia. Però la seva actuació més rellevant fou al costat del mestre Bartomeu de Robió

en el retaule major el 1362.<sup>16</sup> Malgrat desconèixer l'abast de la seva intervenció, ens permet constatar que es tractava d'un "piquer" amb unes mínimes aptituds per a l'escultura, aptituds que també devia tenir Arnau Jordana, que igual que Cervoil, col·laborà en aquest mateix retaule amb Bartomeu de Robió (ESPAÑOL 1995, 19 i 37).

Pel que fa als materials emprats en les obres de la "croerada" durant el 1386, la relació detallada que ens ofereixen els llibres de comptabilitat, ens ha permès documentar la compra de 472 pedres, 5 cafissos i 67 faneques de guix, 36 pals de fusta, 28 somades d'arena i 15 d'aigua, 28 carretades de reble, corda, morter i calç.<sup>17</sup>

D'altra banda, els primers mesos de 1387 consta el pagament de 7495 sous i 1 diner, en concepte del salari dels mestres, manobres, pedra i altres materials emprats en la "croerada".<sup>18</sup> Es tracta de l'últim impuls donat a l'obra, ja que al principi del mes de març de 1387, es començaren a retirar les bastides i les cintres, i a tancar les juntes i forats, símbol inequívoc de la finalització del conjunt.<sup>19</sup> Immediatament, a més, es procedí a tallar les pedres destinades a enllosar el terra i les escales situades sota i davant del porxo respectivament.<sup>20</sup>

Un any després, el 1388, es tornà a aixecar una altra bastida a fi i efecte de *clause ymaginem Virginis Marie*; per tot plegat es pagaren 1.546 sous i 2 diners.<sup>21</sup> La imatge esmentada pel document deu fer referència a la clau de volta decorada amb la Mare de Déu i el Nen envoltats d'àngels, i en cap cas a la coneguda Verge dels Fillols, que tot i que es desconeix el moment exacte en què fou col·locada damunt la porta en qüestió, és molt probable que s'hagués produït en aquestes dates. Pel que fa a la clau, com la resta de l'escultura d'aquest àmbit, està força malmesa, si bé s'intueixen uns trets estilístics propers als de les mènsules. Quant al cobriment del porxo, en un principi s'hauria previst una teulada, ja que el 1386 es documenta la compra de 200 teules destinades a la "croerada".<sup>22</sup> Tot i la contundència de la notícia, la manca d'altres referències i la solució de les parts altes de la Seu amb terrats i no amb teulades, fa dubtar de l'execució final de l'obra seguint aquest sistema.

En definitiva, la "croerada" del portal dels Fillols s'inscriu en el programa de monumentalització del sector meridional de la Seu que forma part del projecte de la Seu Vella des dels seus inicis. Així, en el segle XIII, la façana meridional rep un tractament diferenciatiu, que queda reflectit en les portades de l'Anunciata i dels Fillols —clarament més riques que la de Sant Berengüer i la de la nau lateral nord— i

15. Sabem que el 23 de desembre de 1386 Esteve Gostant va acabar una de les "cantones" —carreus per a situar en els angles de la construcció— que havia deixat inacabada Bartomeu de Brussel·les (ACL, *Llibre d'Obra*, 1386, f. 10v).

16. Vegeu ACL, *Llibre d'Obra*, 1362, ff. 1 i ss.

17. ACL, *Llibre d'Obra*, 1386, ff. 1-10v.

18. ACL, *Llibre d'Obra*, 1384-1397, f. 64v.

19. "(...) començaren a obrar en la croerada lo dilunys a III del dit mes per traure les cindries y desfer alguna partida de la croerada, y paga en Ramon Solà los que obraren en la setmana ffynida en repicar y en reparà y denegar les guntès" (ACL, *Llibre d'Obra*, 1386, f. 11r).

20. ACL, *Llibre d'Obra*, 1386, f. 12r.

21. ACL, *Llibre d'Obra*, 1384-1397, f. 80v.

22. ACL, *Llibre d'Obra*, 1387 [any 1386], f. 19r.

amb el mirador del claustre; i aquest plantejament continua al segle XIV amb l'erecció de la capella de Jesús, la "croerada" i, finalment, la capella Requesens, sense oblidar les capelles de Montcada i de Colom, a la vessant sud de la capçalera.

### Les capelles de Jesús i de l'Epifania

Aquestes dues capelles tenen en comú que van ser promogudes per sengles bisbes de Lleida i que la seva construcció es va veure condicionada per l'existència de capelles precedents. Igual com la major part de les que s'obren en el perímetre del temple, tenien per finalitat crear espais familiars privats d'enterrament.

La de Jesús va ser la primera en ser bastida, precedint fins i tot l'obra del pòrtic. Arnau Cescomes, bisbe de Lleida entre 1327 i 1334 i arquebisbe de Tarragona entre aquesta data i la seva mort el 1346, en va ser el promotor. És l'única capella de la Seu Vella amb accés exterior perquè es va adossar a la de Sant Joan Baptista. Així, el mur meridional, amb la corresponent finestra, es va aprofitar com a mur dels peus. Ja hem vist com la presència de la seva porta, situada en el desnivell del davant de la portada dels Fillols, va condicionar l'amplada del pòrtic. És d'arc lleugerament apuntat, amb tres arquivoltes i capitells decorats, i als carcanys hi ha els escuts amb l'heràldica de la família. Una cornisa intermèdia, en bona part reconstruïda, amb relleus i mènsules que sembla que imiti la de la portada dels Fillols, suporta un segon nivell amb una fornícula coronada per un gablet. L'interior de la capella consta d'un tram recte i d'un absis poligonal —esquema que comparteix amb les altres tres capelles de la vessant sud, les més sumptuàries de la Seu Vella: la dels Montcada, la de Colom i la de Requesens—, amb una porta que condueix a una petita sagristia. La coberta és amb volta de creueria, amb dues claus de volta amb l'Anyell al primer tram i la Majestat de Déu al segon. Els nervis de la volta recolzen sobre mènsules esculpides. A les quatre del primer tram s'hi representen els símbols dels evangelistes, i a la resta diverses figures, animals i vegetació. Tant el disseny arquitectònic de la capella

com l'escultura revelen la contemporaneïtat amb l'obra de les capelles dels Montcada i del bisbe Colom, en el moment en què coincideixen a la Seu Vella els mestres Guillem d'Erill i Pere Piquer (ESPAÑOL 1991, 191-192). Una làpida commemorativa de la seva fundació, situada al mur dels peus, informa que la seva construcció es va iniciar el 1334.

La capella de l'Epifania està situada al costat dret del pòrtic dels Fillols. Va ser fundada pel bisbe Guerau de Requesens (1380-1399). En aquest cas, no es disposa d'una inscripció fundacional que informi del moment exacte de l'inici de les obres, però el Llibre d'Obres de l'any 1391 parla d'una capella tot just començada pel bisbe (ALONSO 1976, 66) que ha de ser necessàriament la de l'Epifania. També consta d'un tram preabsidal recte i d'un absis poligonal. En aquest cas, però, el primer tram té una primera part que pertany a una capella precedent dedicada a Santes Creus. Està limitat pel cos del que havia estat la caixa d'escala d'accés a cobertes, llavors ja transformada en capella de Santa Llúcia, que obre al transsepte. S'hi va afegir un segon tram recte, el qual, amb la zona de l'absis, tendeix a eixamplar-se cap a l'est per aprofitar l'espai disponible. El fort desnivell vers la ciutat es resol en aquest cas mitjançant una cripta, dedicada a la Nativitat, a la qual s'accedeix des de l'exterior —com a la capella de Jesús—, a través d'una porta decorada i de la qual se n'ha recuperat el llindar original.

Presenta una abundant decoració escultòrica, tant a les mènsules com sobretot als nervis, amb l'escut heràldic repetit moltes vegades. A la clau de volta s'hi representa la Mare de Déu entronitzada i la figura del fundador, vestit de pontifical, amb bàcul i agenollat als seus peus. Una iconografia que veiem també a la pintura de la Crucifixió de la capella de Santa Margarida i que sabem que també hi era en una pintura mural perduda de la capella de Jesús (ESPAÑOL 1991, 81-83). Com ja hem vist, l'escultura denota una gran proximitat temporal amb la del pòrtic i, per tant, cal pensar en mestres que treballaven amb Guillem Solivella en aquells anys.

## Intervencions de restauració

### *Restauració dels paraments exteriors. Criteris generals*

La restauració corresponent al projecte "Restauración de la Puerta dels Fillols", fou adjudicada a l'Empresa SAPIC, SA. Això no obstant, la restauració d'elements petris, esculpits o policromats, fou subcontractada a l'empresa de restauració RECOP SL, en tots els àmbits, excepte la capella de Sant Joan Baptista que va anar a càrrec de l'empresa Gamarra. En aquest cas, la restauració era obligada per l'esfondrament que s'havia produït de la volta del segle XVI. El projecte "Restauración de Fachadas y Cubiertas de las Capillas de Jesús y de Requesens" fou adjudicat a la UTE, constituïda per RECOP, SL i Construccions Monjo SL.

Els criteris bàsics de la intervenció eren els de l'analogia cromàtica, amb un clar respecte per la realitat de l'edifici, el qual ja havia sofert diverses



Fig. 15. Interior de la capella de Jesús: mur dels peus amb la finestra corresponent a la cara exterior de la capella de Sant Joan Baptista.



Fig. 16. Capella de Sant Joan: elements de la volta renaixentista que es va ensorrar.

restauracions. Analogia tant en el material com també en els morters de calç i en les pàtines, en un intent de buscar un equilibri entre el parament original, les fortes restauracions de mitjan segle xx i les noves aportacions. Es defugia l'idealisme restaurador i es buscava la subtil diferenciació en el convenciment de la impossibilitat física, material i mental d'ubicar-nos en el passat. En certa manera, les esquerdes, senyals o accidents es mostren com a part d'una lectura "textual" dels diferents temps històrics del monument. És obvi que l'opció d'aquest punt d'ambigüitat estava motivada per l'existència d'un edifici fortament restaurat, amb criteris pseudofilològics a la recerca de l'ideal romanicogòtic com a estil propi i únic de la restauració.<sup>23</sup> L'estat de l'edifici feia aconsellable, a criteri dels projectistes, mantenir aquesta lògica i defugir, quant a l'àmbit de les fàbriques monumentals, noves formulacions basades en criteris historicistes.

La voluntat d'una analogia formal amb l'antiga restauració ha estat la base dels pocs elements nous incorporats, que es localitzen bàsicament a les cobertes i que responen a un sentit constructiu d'aconduir mínimament les importants escorrenties. Tampoc no ha impedit petites accions per tal d'evidenciar la complexitat constructiva de l'edifici. Complexitat en la gènesi evolutiva i en la seqüència de la façana, porta dels Fillols, pòrtic i capelles de Jesús i Requesens. Així, per exemple, aquesta voluntat ha portat a no formalitzar la fornícula, en un intent de remarcar l'escultura de la porta restaurada i de permetre visualitzar des de l'interior la juxtaposició entre la finestra de la nau

23. No era la catedral de l'any 1707 la que s'havia volgut restaurar, sinó la catedral medieval. Així, Gabriel Alonso, les opinions del qual van influir en les successives intervencions, deia l'any 1962: "Guárdense en buena hora lo plateresco, lo renacentista y lo churrigueresco para otros sitios". Uns anys abans, l'arquitecte Alejandro Ferrant exposava alguns dels criteris de restauració: "Sí, no se pone nada nuevo, en eso personalmente, soy muy 'purista'; no colocamos una piedra, un capitel, una ménsula, no hacemos un friso, sin que estemos en la seguridad de que existía... cuando no tenemos vestigio alguno de la forma o representación, pero tenemos la seguridad de que existía la ménsula o capitel, colocamos en su lugar la piedra con la forma correspondiente, pero sin labrar en espera de que si un día logramos encontrar algo que nos indique cómo era o pudo ser, labrarla 'in situ'" (PONS 1991, 399).

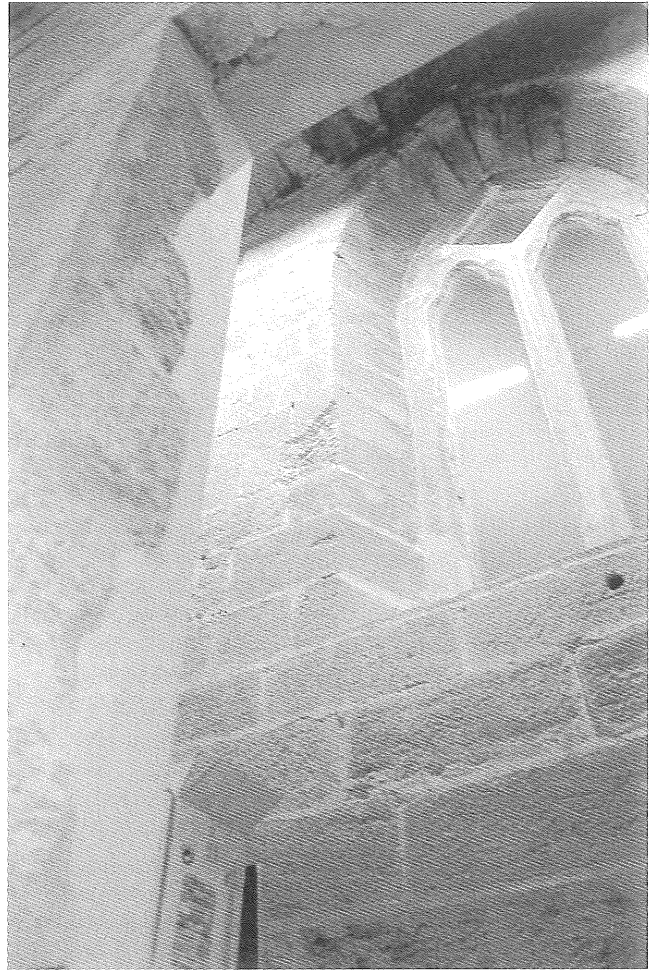


Fig. 17. Obertura practicada en el mur meridional cincencentista de la capella de Sant Joan que permet veure els límits originals de la capella i la finestra.

lateral, del segle XIII, igual que totes les altres, i el pòrtic del segle XIV que la va cegar parcialment.

En la capella de Sant Joan Baptista, per motius semblants, s'ha efectuat un tall en el mur meridional per tal d'evidenciar la doble cobertura d'aquest espai, que resta pendent d'una millor explicació mitjançant una intervenció museogràfica. Al mateix temps, s'insinua una possible via per futures intervencions i una possible, i lògicament moderna, connexió entre la capella de Jesús i la de Sant Joan i el conjunt de la nau (com és sabut, la capella de Jesús és l'única capella externa).

### *Restauració d'elements escultòrics, pictòrics i pàtines. Criteris generals*

Per primera vegada, a la Seu Vella s'ha dut a terme la restauració d'escultura arquitectònica en pedra i de pintura mural —deixant de banda el període en què les restauracions de pintura van anar precedides d'arrencaments, que després es reintegraven amb un suport diferent—, amb autonomia del projecte de restauració però amb sintonia de criteris amb la restauració arquitectònica, amb una base analítica de caràcter científic i amb mitjans importants.

Així doncs, els criteris esmentats en l'anterior apartat són similars per a les parts més singulars, amb





Fig. 18. Detall de l'escultura de la porta dels Fillols, ja restaurada.

escultura i pintura. Aquí, la recerca de la singularitat ha tingut, per regla general, un fil conductor: la revalorització dels elements, prou significatius per si mateixos, a través d'una neteja (en la qual s'han utilitzat tècniques el mínim d'agressives). Això ha estat suficient en la majoria dels casos; tanmateix, puntualment, sobretot en elements escultòrics, s'hi han incorporat elements petris (carreus o empelts) per recuperar mínimament l'estructura formal de l'element. La incorporació de nous materials ha requerit també l'aplicació de pàtines minerals, a fi i efecte d'aconseguir una mínima uniformitat, per tal de no crear subestructures formals.<sup>24</sup>

Aquests treballs, en especial aquells en els quals hi ha intervingut l'empresa RECOP SL, han anat precedits d'un estudi previ, a manera de projecte de restauració, amb analítiques. Així mateix, s'ha realitzat una memòria documental dels treballs, una vegada efectuats. Els criteris, òbviament, han estat consensuats pels responsables tècnics de l'obra i els restauradors, i sempre han intentat buscar un punt crític que denotés autenticitat, però sense pretendre ubicar-nos en un estat material originari, que ens hauria portat a perdre la pròpia materialitat i a desubicar els elements originals del propi temps de la restauració.

24. Com passa en moltes façanes i, en especial, en el campanar. En efecte, les restauracions històriques en els paraments i façanes han donat com a resultat una sensació general d'apedaçament del monument.

## *Noves formalitzacions. Escales, cobertes, instal·lacions*

Independentment dels treballs específics de restauració en fàbriques històriques i la incidència en les cobertes, hi ha un conjunt d'intervencions que afecten bàsicament els paviments, però també a les instal·lacions i als elements funcionals. El buidat de l'excavació i la voluntat de donar autonomia a la porta de la cripta Requesens, ens ha portat a la nova formalització de l'escalinata. Nova proposta en la qual el vial d'accés, transformat en la seva cota diverses vegades (ara la



Fig. 19. Conjunt de l'entorn de Fillols ja restaurat, amb les noves escales i cobertes.

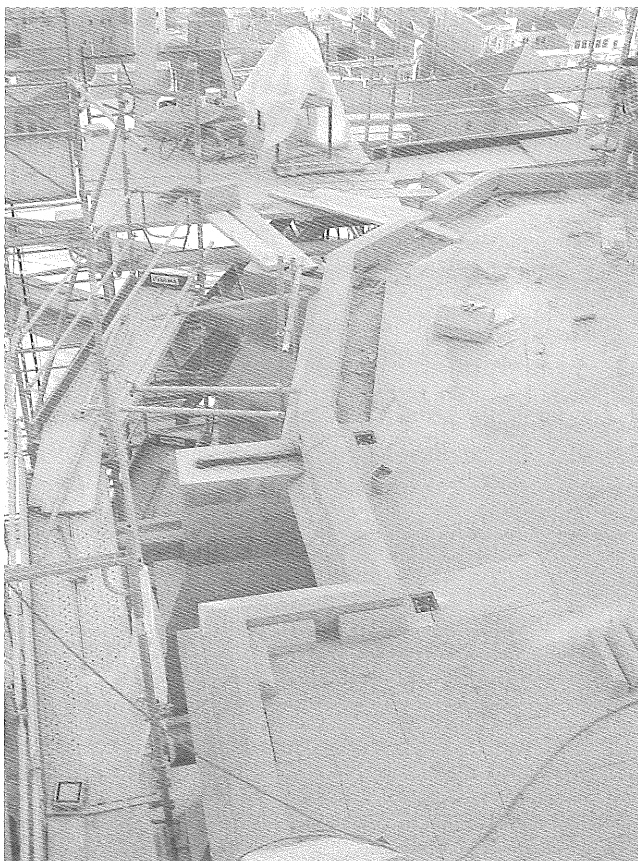


Fig. 20. Restauració de les cobertes de la capella de Jesús.

cripta Requesens és quasi una planta baixa), ha estat un condicionant imposat que, juntament amb la voluntat de definir un replà a la porta de la capella de Jesús i un nivell uniforme al pòrtic, han determinat la secció de l'escala. Escala construïda amb materials diferents i amb una certa diferenciació cromàtica.

La definició de nivell del paviment s'ha fet extensiva també a la porta dels Fillols i a la Capella de Sant Joan Baptista, llocs on s'ha optat per recuperar, aproximadament, un nivell original a partir de la informació proporcionada per les bases i els paviments antics trobats. Aquesta modificació de nivell altera bàsicament l'arquitectura interior, sobretot la seva percepció visual, i té la vocació de ser estesa per tot l'interior de la nau. Lògicament, les obres s'han complementat amb un cancell i amb una nova il·luminació dels àmbits on s'ha actuat.

### Vitralls. Criteris generals

Tornant al referent del Pla Director, s'hi diferenciava la restauració dels elements que ja havien estat restaurats, de la seva recepció social. La voluntat museogràfica és vital en el plantejament i en aquest punt s'hi incorpora el tractament de la llum. Independentment de la vocació d'aquesta arquitectura de disposar d'uns elements translúcids i de color en els finestrals, i de les raons d'ordre històric, la proposta anava a la recerca de la qualificació de l'espai a partir de la llum. Qualificació d'espai, però també de la imatge exterior de l'edifici, ja que els elements d'alabastre conformen una proporció a les fàbriques i una pesadesa que està lluny del seu sentit constructiu i, fins i tot, ens atreviríem a dir, lluny de la seva vocació arquitectònica.

En aquest sentit, s'ha iniciat experimentalment l'elaboració i col·locació de vitralls a l'espai ja restaurat de la capella de Jesús, idònia per tractar-se d'un espai independent. S'ha comptat amb els corresponents assessoraments, per als quals es va constituir una comissió *ad hoc*<sup>25</sup> que va decidir sol·licitar un informe específic<sup>26</sup> i encarregar finalment els vitralls a l'artista Àngel Jové. Aquesta iniciativa ha estat possible gràcies a l'esponsorització de l'Associació lleidatana Res Non Verba i un prototipus de vitrall ja està col·locat a la capella de Jesús.

En síntesi, i tot intentant defugir les restauracions puristes i la recerca d'un únic temps històric, s'ha intentat posar en valor les fàbriques i elements més significatius d'aquests àmbits, insinuar les parts inacabades, permetre la racionalitat amb les futures utilitzacions i evitar la "reconstrucció" de les parts actualment inexistents, buscant les percepcions menys formals de les estratègies analògiques.

La pluridisciplinarietat en la restauració monumental es va començar a introduir en el país als anys



Fig. 21. Vitrall de la capella de Jesús.

vuitanta, amb la interrelació de l'arqueologia, l'anàlisi arquitectònica i la restauració, i, posteriorment, s'hi van afegir els estudis historicoartístics. En el cas de la intervenció a l'entorn de la porta dels Fillols de la Seu Vella de Lleida, cal destacar l'equilibri d'aquesta metodologia pluridisciplinària, entre els tres àmbits que incideixen en el fet monumental (l'arqueologia, la història de l'art i l'arquitectura), i s'hi ha afegit la restauració material com a metodologia autònoma.

**Antonio Conejo**

Professor d'Història de l'Art de la Universitat de Barcelona.  
a.conejo@hahs.udl.es

**Jaume Fresquet**

Arquitecte. Servei de Patrimoni Arquitectònic de la  
Generalitat de Catalunya.  
j.fresquet@gencat.es

**Isabel Gil**

Arqueòloga. Secció d'Arqueologia de l'Ajuntament de Lleida.  
arqueologia@paeria.es

**Immaculada Lorés**

Professora d'Història de l'Art de la Universitat de Lleida.  
imma.lores@hahs.udl.es

25. Formada per responsables de patrimoni arquitectònic, per especialistes en la fabricació de vitralls; per una historiadora de l'art de la Universitat de Lleida, i per una representació de l'associació Amics de la Seu Vella.

26. Realitzat per Daniel Cazes, director del Musée de Saint-Raymond, de Tolosa i Quitèrie Cazes, professora d'història de l'art a la Universitat de La Sorbonne.

## Bibliografia

---

ALONSO GARCÍA 1976

G. Alonso García: *Los maestros de "la Seu Vella de Lleida" y sus colaboradores*. Lleida: Instituto de Estudios Ilerdenses & CSIC.

ALONSO GARCÍA 1979

G. Alonso García: "Capillas, altares, imágenes, capellanías, presbiteriados y beneficios de la Seu Vella de Lleida desde su fundación hasta su cierre". *Ilerda* 40 [VIIè centenari de la consagració de la Seu Vella (miscel·lània commemorativa)]: 57-88.

BERGÉS SAURA 1996

C. Bergés Saura: "La porta dels Fillols: notes sobre una tipologia de portada". *Lambard. Estudis d'Art Medieval*, 8 (any 1995): 63-73.

BERGÓS 1935

J. Bergós: *L'escultura a la Seu Vella de Lleida*. Barcelona: Institut d'Estudis Catalans.

BOLÒS *et al.* 1980

J. Bolòs, J. I. Padilla, M. Pagès: "La necròpolis de tombes antropomorfes de Santa Maria de Cervelló". *Quaderns d'Estudis Medievals*, 2, 67-80.

BOLÒS *et al.* 1982

J. Bolòs, M. Pagès: "Les sepultures excavades a la roca". A: *Necròpolis i sepultures medievals a Catalunya, Annex I d'Acta Mediaevalia*, Barcelona, 59-103.

*Catalunya Romànica* 1997

*Catalunya Romànica, XXIV. El Segrià. Les Garrigues. El Pla d'Urgell. La Segarra. L'Urgell*: Barcelona: Enciclopèdia Catalana, 143-184.

CID PRIEGO 1954

C. Cid Priego: "Portadas románicas de la escuela de Lérida". *Ilerda*, 18, 145-155.

ESPAÑOL BERTRÁN 1991A

F. Español Bertrán: "La catedral de Lleida: arquitectura y escultura trecentista". *Congrés de la Seu Vella de Lleida (Lleida, 6-9 març 1991)*. Lleida: Ajuntament de Lleida, 181-213.

ESPAÑOL BERTRÁN 1991b

F. Español Bertrán: "La Seu Vella de Lleida: els seus promotors", *La Seu Vella de Lleida. La catedral, el promotor, els artistes. Segles XIII a segle XV*. Lleida, 77-92.

ESPAÑOL BERTRÁN 1995

F. Español Bertrán: *El escultor Bartomeu de Robio y Lleida: Eco de la plástica toscana en Catalunya*. Estudi General 2. Lleida: Edicions de la Universitat de Lleida.

FITÉ LLEVOT 1991

F. Fité Llevot: "Escultura tardana: les portades de la denominada escola de Lleida". *Congrés de la Seu Vella de Lleida (Lleida, 6-9 març 1991)*. Lleida: Ajuntament de Lleida, 77-91.

FRESQUET *et al.* 1993

J. Fresquet, E. Solsona: *Pla Director de la Seu Vella de Lleida*. Direcció General del Patrimoni Cultural de la Generalitat de Catalunya. Inèdit.

GALLART *et al.* 1991a

J. Gallart, J. Giralt, J. M. Miró, E. Vives: "Excavacions d'urgència a l'església de Sant Martí de Lleida", *Excavacions arqueològiques d'urgència a les comarques*

- de Lleida, *Excavacions Arqueològiques de Catalunya*. Barcelona: Departament de Cultura de la Generalitat de Catalunya, Barcelona, 227-237.
- GALLART *et al.* 1991b  
J. Gallart, J. Giralt, J. M. Miró, E. Vives: *L'excavació de l'església de Sant Martí de Lleida*. Lleida: Ajuntament de Lleida. Monografies d'Arqueologia Urbana, 3.
- GALLART 1993  
J. Gallart: "Prospeccions arqueològiques", a J. Fresquet, E. Solsona: *Pla director de la Seu Vella de Lleida*. Lleida, 90-126.
- GALLART 1995  
J. Gallart, I. Lorés, M. Macià, J. L. Ribes: "L'arquitectura de la Seu Vella de Lleida: Evolució de la capçalera". *Lambard. Estudis d'art medieval*, VIII, 114-138.
- GARRIGA 1991  
J. Garriga i Riera: "La Seu Vella de Lleida en el llindar de l'època moderna: l'obra artística del segle XVI", *Congrés de la Seu Vella de Lleida. Actes*. Lleida: 281-293.
- GIL *et al.* 1993  
I. Gil, A. Lorient, X. Payà: *Memòria de la intervenció de la Suda. INT-30*. Inèdit.
- GIL *et al.* 1995  
I. Gil, X. Payà: *Memòria de la intervenció INT-48. Turó vessant sud-est*. Inèdit.
- GIL *et al.* 1996a  
I. Gil, X. Payà: *Memòria de la intervenció INT-32. Antiga Caserna de Cavalleria*. Inèdit.
- GIL *et al.* 1996b  
I. Gil, X. Payà: *Memòria de la intervenció INT-52. Contraguàrdia de la Reina*. Inèdit.
- GIL 1998  
I. Gil: "Intervenció arqueològica a la Porta dels Fillols de la Seu Vella de Lleida (I)". *La porta del lleó. Butlletí de l'Associació Amics de la Seu Vella de Lleida*, 1, juliol-setembre, 8.
- GIL 1999  
I. Gil: "Intervenció arqueològica a la Porta dels Fillols de la Seu Vella de Lleida (II)". *La porta del lleó. Butlletí de l'Associació Amics de la Seu Vella de Lleida*, 2, juliol-setembre, 12.
- GIL 1999  
I. Gil, I. Lorés: "Edificis històrics de l'antiga casa d'exercicis. Resultats de la intervenció historico-arqueològica a l'antiga canonja de la Seu Vella de Lleida". *Revista d'Arqueologia de Ponent*, 9, 291-324.
- LACOSTE 1975  
J. Lacoste: "La cathédrale de Lleida: le début de la sculpture". *Les Cahiers de Saint-Michel de Cuxa*, 6: 275-298. Reedat el 1979 a *Ilerda*, XL, 167-192.
- LLADONOSA 1961-1978  
J. Lladonosa: *Las calles y plazas de Lérida a través de su historia*. Lleida: Ajuntament de Lleida. 5 vols. (vol. I, 1961; vol. II, 1963; vol. III, 1970; vol. IV, 1976; vol. V, 1978).
- LLADONOSA 1996  
J. Lladonosa: "Santa Maria l'Antiga primitiva canonja de Lleida (1149-1278)". A: *Miscel·lània Històrica Catalana. Homenatge al P. Jaume Finestres, historiador de Poble*. Abadia de Poblet, 85-136.
- LLADONOSA 1979  
J. Lladonosa: *La Suda, Parròquia de la Seu de Lleida*. Lleida.
- LORÉS 1993  
I. Lorés: "Estudi històric. Apunts d'història de l'art sobre la Seu Vella", Jaume Fresquet; Enric Solsona. *Pla director de la Seu Vella de Lleida*. Lleida, 11-85.
- LORÉS *et al.* 1999  
I. Lorés, I. Gil: "L'antiga canonja de la Seu Vella de Lleida: noves aportacions a l'evolució arquitectònica del conjunt dels seus edificis". *Seu Vella. Anuari d'Història i Cultura*, 1, 15-93.
- LORIENTE 1990  
A. Lorient: *L'horitzó andalusí de l'antic Portal de Magdalena*. Lleida: Ajuntament de Lleida. Monografies d'Arqueologia Urbana, 2.
- LORIENTE *et al.* 1992  
A. Lorient, A. Oliver (ed.): *Excavacions de l'Antic Portal de Magdalena*. Lleida: Ajuntament de Lleida. Monografies d'Arqueologia Urbana, 4.
- LORIENTE *et al.* 1996  
A. Lorient, X. Payà, I. Gil, A. Oliver: "L'arqueologia en el Pla Especial del turó de la Seu Vella". *Ressò de Ponent*, 136, 32-37.
- LORIENTE 1997  
A. Lorient, I. Gil, X. Payà: "Un exemple de model urbà andalusí: Medina Larida. L'aportació de l'arqueologia urbana al món àrab". *Revista d'Arqueologia de Ponent*, 7, 77-106.
- MACIÀ GOU *et al.* 2002  
M. Macià Gou, J. L. Ribes Foguet: "La Seu Vella de Lleida". *Arquitectura: Catedrals, mo-nestirs i altres edificis religiosos. L'art gòtic a Catalunya*. Vol. I. Barcelona: Enciclopèdia Catalana, 78-90, 356-370.
- OLLICH 1982  
I. Ollich: "Tipologia de les tombes de la necròpolis medieval de l'Esquerda (Osona)", *Necròpolis i sepultures medievals a Catalunya. Annex I d'Acta Mediaevalia*. Barcelona, 105-147.
- PADILLA 1982  
J. I. Padilla: "La necròpolis de Santa Creu de Joglars (Osona)", *Necròpolis i sepultures medievals a Catalunya. Annex I d'Acta Mediaevalia*, Barcelona, 155-176.

PAYÀ 1996

X. Payà: *Carrer Bafart, INT-46*. 1995. Informe-Memòria. Inèdit.

PAYÀ *et al.* 1996

X. Payà, I. Gil, A. Lorient, A. Lafuente, M. Morán: "Evolució espacial i cronològica de l'antiga ciutat d'Ilerda", *Revista d'Arqueologia de Ponent*, 6, 119-150.

RAFEL 1989

N. Rafel: "Excavacions a l'església de Sant Pere de Bellver d'Ossó (Ossó del Sió, l'Urgell)". *Excavacions arqueològiques d'urgència a les comarques de Lleida, Excavacions arqueològiques a Catalunya*, 9, Servei d'Arqueologia de la Generalitat de Catalunya, Barcelona, 171-180.

RIUS SERRA 1930

J. Rius Serra: "L'inventari dels béns d'Arnau Cescomes, arquebisbe de Tarragona", *Estudis Universitaris Catalans* 15: 233-235.

SARRATE FORGA 1972

J. Sarrate Forga: *Les portades romàniques de la Seu Vella de Lleida*. Lleida: Col·legi Oficial d'Aparelladors i Arquitectes Tècnics de Lleida.

TARRAGONA MURAY (1979)

J. Tarragona Muray: "Inscripcions i làpides sepulcral a la Seu Vella de Lleida", *Ilerda* 40 [VIIè centenari de la consagració de la Seu Vella (miscel·lània commemorativa)], 247-324.

YARZA LUACES 1991

J. Yarza Luaces: "Primeros talleres de escultura en la Seu Vella", F. Vilà, I. Lorés (eds.). *Congrés de la Seu Vella de Lleida. Lleida, 5-9 març 1991. Actes*. Pagès Editors, Lleida, 39-53.