



Troballes numismàtiques a la basílica del Parc Central (conjunt paleocristià del Francolí, Tarragona)

Es presenta l'estudi de les troballes numismàtiques aparegudes a la basílica del Parc Central (Tarragona).

Paraules clau: *nummus*, Màxim, Tarraco.

This paper studies the coins found in the basilica of Parc Central (Tarragona).

Key words: *nummus*, Maximus, Tarraco.

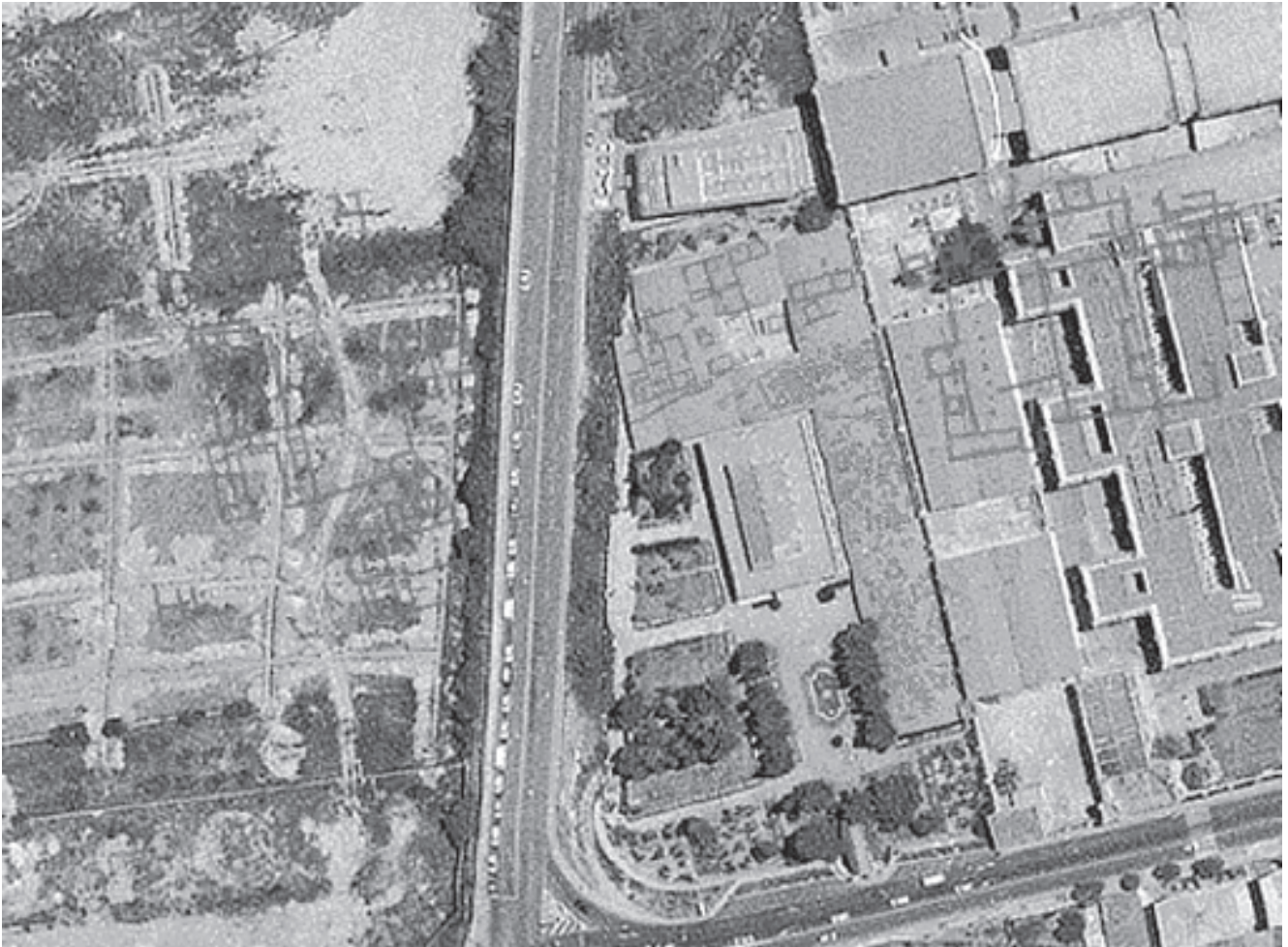
Introducció

El Servei d'arqueologia de la universitat Rovira i Virgili va dur a terme una gran excavació arqueològica entre els anys 1994 i 1997 en els terrenys de l'antiga fàbrica del gas. Aquesta intervenció va ser motivada pel projecte de construcció d'un gran centre comercial en aquests terrenys del PERI 6.

Les construccions que van aparèixer són la continuació del sector episcopal i funerari excavat a la primera meitat del segle xx per Mn. J. Serra Vilaró (1948) quan es va projectar la construcció de la fàbrica de tabac. De fet, només el traçat del carrer Ramon y Cajal, separa aquest solar del Museu Paleocristià construït sobre la necròpoli de Sant Fructuós.

A la prolongació del carrer romà que travessa la necròpoli s'hi ha documentat i s'han convertit en mu-seu un seguit d'edificis organitzats al voltant d'aquella i d'una cronologia d'entre els segles iv i v dC. Es tracta d'una vil·la suburbana que toca la vora del paleollit del riu i a l'altre costat de la via romana d'un con-junt arquitectònic format per una basílica i unes dependències agrícoles annexes (MAR *et al.* 1996; LÓPEZ 1997).

Aquesta via és de caràcter secundari, datada en el segle i aC, i que constitueix, en realitat, l'eix entorn el qual s'estructurarà, cinc-cents anys més tard, el conjunt de Sant Fructuós. El recorregut d'aquest camí romà té una gran significació, ja que n'existeix un altre tram conservat dins dels jardins del Museu



Superposició de les restes del conjunt paleocristià del Francolí segons J. López 1997 amb infografia d'Ignasi Fiz.

Paleocristià, de fet, només el terraplè del carrer Ramon i Cajal, separa el tram del museu de la part excavada dar-rerament. Aquest camí travessa tot el solar i sembla que va a parar al pont vell, constituint així una prova més en favor de la hipòtesi sobre el pont medieval del Francolí hereu del pont romà, sobre el qual passaria la via Augusta.

L'edifici més important és la basílica paleocristiana. Possiblement hi hagué en el mateix lloc alguna construcció del segle I-II dC, de la qual no se n'han trobat pràcticament restes. Una segona fase d'ocupació es va desenvolupar possiblement en la primera meitat del segle V, moment de l'edificació de l'edifici. A grans trets, podem deduir que es tractava d'una basílica de tres naus amb transepte i absis quadrangular, orientada a l'est, i precedida per un atri amb font central.

L'accés al complex basilical no s'ha conservat, però podem imaginar un accés des de la via romana cap a un atri, el qual estava envoltat per columnes en tres dels quatre costats. L'atri és un element del que en tenim constància des d'època constantiniana en tota la regió mediterrània. Els pòrtics formen un *ambulacrum* continu, semblant als que hi ha en un grup d'esglésies gregues dels segles V-VI com la basílica de Dumetius a Nicòpolis, la d'Epidaure o Sant Leònides de Corint (KRAUTHEIMER 1992, 140-154-155). En el centre de l'atri s'acostumava a situar el

cantharus o la font per a les ablucions, de fet s'hi va trobar una fonamentació de còdols que hi pot correspondre. L'espai interior de l'atri acostumava a estar ocupat per un jardí, que rebia el nom de *paradisus*. Les basíliques amb atri són nombroses: Sant Pere del Vaticà (KRAUTHEIMER 1981, 38-39), Betlem, Milet, Santa Sofia de Constantinoble (KRAUTHEIMER 1992, 67 i ss.).

L'estructura de la basílica (MAR 1996, 320-324) es divideix en dues zones: una, el *sanctuarium*, que es reserva als ministres, i l'altra, al poble. Aquests dos ambients acostumen a estar dividits per cancells o per l'arc triomfal. El nombre de naus és de tres. Aquest sistema ternari comprèn una nau central de majors dimensions i dos braços paral·lels: la nau de l'Epístola i la de l'Evangeli. La divisió entre naus s'obté amb una sèrie de pilastres o columnes que sostenen arquitrans o arcs. De la coberta, normalment de fusta i teulada, no n'ha quedat cap rastre.

Un mur sembla indicar l'existència del transsepte. Si fos així, seria independent i continu, sense divisió interna. Aquests tipus de basílica es realitzen des d'època constantiniana. És important comentar que en el punt de contacte entre la nau central i el transsepte es van trobar dos blocs de pedra, que es poden identificar com els basaments de l'arc triomfal.



Vista dels terrenys de la fàbrica de gas amb les restes del conjunt paleocristià. Foto Àngel Rifa.



Vista aèria de la planta de la basílica. Foto Àngel Rifa.

L'espai entre l'absis i la nau és el presbiteri, el *sacrarium* o *sanctuarium*, que està reservat als clergues i que es troba més elevat. Aquest està aïllat per esglaons i per cancells o altres elements similars. En aquest cas, no se'n conserva cap, però s'hi han trobat enterraments a una cota superior a la de la nau, la qual cosa indica una cota superior de pavimentació.

El punt de convergència de tot l'edifici és l'altar (*altare, ara* o *mensa*). En un nivell d'enderroc ha aparegut una columneta de marbre blanc amb el seu capitell, que ens indica que som al davant d'un altar en *mensa*, consistent en una llosa, generalment de marbre, amb un suport central i quatre columnetes angulars. Possiblement, un baldaquí sostingut per quatre columnes cobriria l'espai de l'altar, per tal de poder posar-hi vels en el moment de la consagració.

L'absis és l'àmbit terminal de l'església, i està connectat amb la *cathedra*. La major part de les basíliques paleocristianes tenen un absis en correspondència amb la nau central. A Egipte i especialment a Síria es troben els absis rectangulars, com el nostre. Això no obstant, tenim paral·lels més propers, com la basílica de Son Peretó a Mallorca (GODOY 1995, 155-164), on a l'absis rectangular s'hi afegixen altres similituds: orientació a l'est i presència de l'atri. El mateix, però en proporcions molt més monumentals, succeeix amb l'església meridional del complex constantinà de Tréveris (KRAUTHEIMER 1992, 56 i ss.), una donació imperial de poc després del 326.

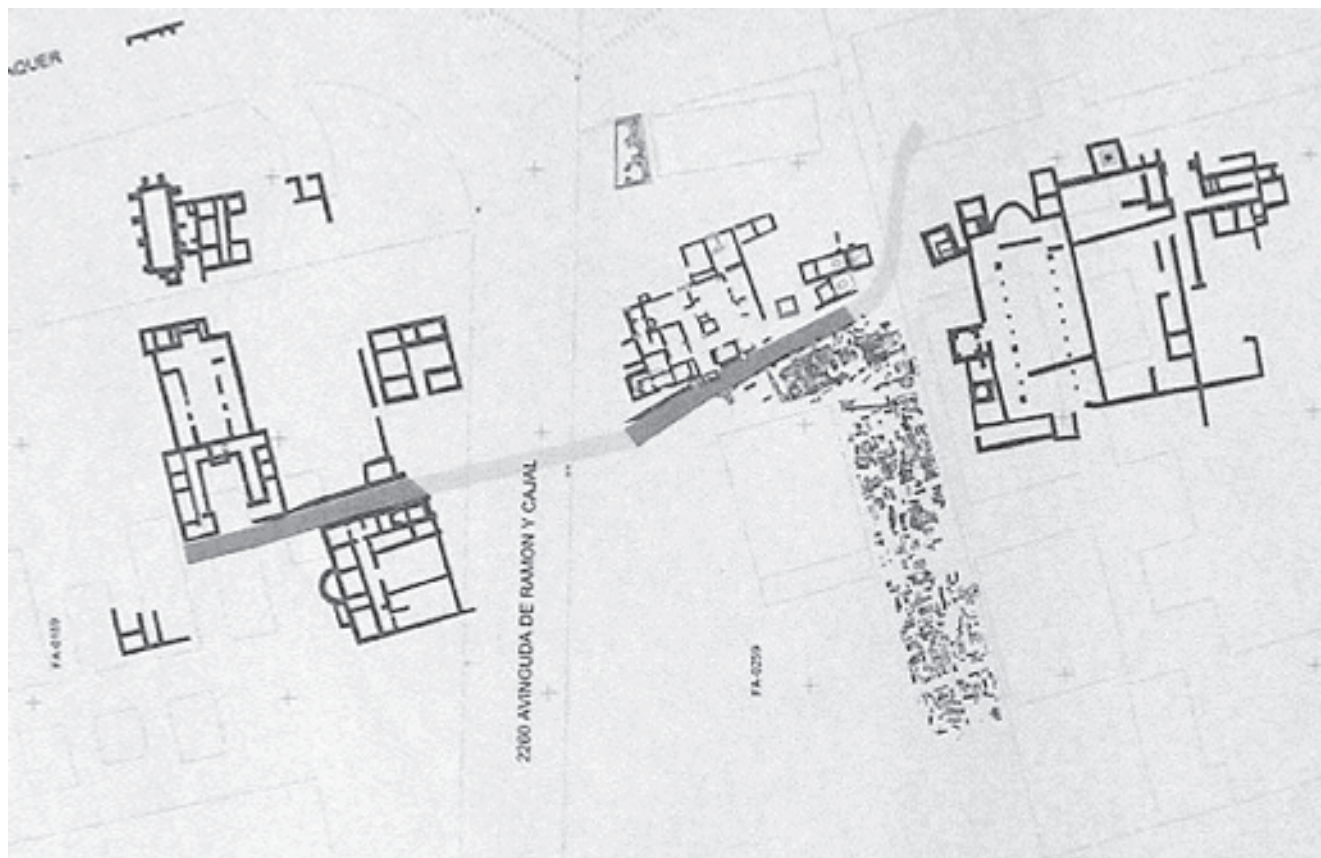
Els pastoforis són ambients als costats de l'absis, en correspondència amb les naus laterals, i amb

funcions generalment de sagristia. Existeix una certa confusió sobre la seva denominació i funcions: *prothesis, diaconicon, gazophylacium*, etc.

Lamentablement, i malgrat la importància històrica que té aquest edifici, està tan arrasat que només s'han conservat els fonaments i les restes remogudes d'aproximadament 120 sepultures del seu interior; fins i tot els paviments han desaparegut.

En millor estat de conservació es troba el *Palatium*, una luxosa *domus* suburbana situada quasi enfront de la basílica. L'àrea excavada correspon a una sèrie d'àmbits articulats al voltant d'un pati central. El terraplè del carrer Ramon i Cajal cobreix part de les restes, i concretament tota l'ala frontal, on s'hi podria trobar la façana principal de l'edifici. La tècnica constructiva dels murs consisteix en una fonamentació de còdols lligats amb fang, sobre la qual es construeix el mur d'*opus caementicium* reforçat amb carreus. L'ala de llevant, que és la que millor s'ha conservat, és on es poden apreciar els recobriments de pintura mural sobre les parets i les pavimentacions, tant musives com d'*opus signinum*.

Aquest tipus de vil·les imiten els models i usos de les residències dels emperadors. El sector de llevant configura un petit conjunt termal, que consta dels àmbits que són habituals. El de servei, el *praefurnium*, està seguit per l'habitació de banys calents, el *caldarium*, que disposa d'una habitació pavimentada amb un mosaic policrom de decoracions geomètriques i amb la seva corresponent piscina, *alveus*, pavimentada també amb mosaic. A continuació, dues sales quadrangulars han de veure's com un *frigidarium* o



Plànol de les restes de les basíliques paleocristianes del Franco-lí segons López 1997 amb infografia d'Ignasi Fiz.

sala de banys freds i un vestuari *apodyterium*.

Pel que fa a l'estructura absidal ubicada en l'eix de simetria de l'edifici, pot ser atribuïda a un complex triclinar, amb sala rectangular closa per un absis, en la qual s'obren dues fornícules.

La part de ponent està molt arrasada i només es conserven restes de la fonamentació d'alguns murs, i la identificació dels diferents àmbits és totalment impossible.

Cal referir dos edificis de caire rural que es troben arrasats en gran part. El primer, és una construcció de planta quadrangular que s'oculta en part sota el terraplè del carrer. Està format per un mínim de sis àmbits articulats entorn d'un pati central i, d'acord amb diversos paral·lels, es pot interpretar com la fonamentació d'un *horreum*, és a dir, d'un graner. Un tipus d'edifici construït amb fusta i elevat, però amb la fonamentació de pedra.

El segon està constituït per tres estructures annexes: una gran dipòsit d'aigua reforçat amb contraforts que conserva encara gran part del paviment, així com el desguàs, un pou d'aigua, i un edifici indeterminat d'estructura simètrica, dedicat amb tota probabilitat a tasques de transformació i d'emmagatzematge de productes agrícoles.

Aquestes excavacions al PERI 6 han posat al descobert una basílica més petita que l'excavada per Mn. Serra Vilaró, però amb elements arquitectònics tan importants com un atri. És la primera basílica amb atri descoberta a la península ibèrica i, alhora, relacionada amb altres construccions com: el *palatium*, l'*horreum* i altres edificis de caire rural.

Composició monetària del conjunt

Aquesta excavació ha suposat un important nombre de monedes que hem pogut estudiar científicament, ja que la gran majoria formen part d'una unitat compacta amb la resta d'elements arqueològics dins dels estrats. Encara que és molt important l'aportació cronològica d'aquestes, el resultat és limitat, ja que moltes d'aquestes monedes romanes d'època tardana es mantenen força temps en circulació.

Les monedes han estat analitzades en un context arqueològic al qual pertanyen i això ens ha permès considerar totes les possibilitats arqueològiques per tal d'aconseguir-ne dades importants i poder-les localitzar en unes coordenades cronològiques reals.

El conjunt monetari que s'ha analitzat està format per 106 exemplars, dels quals més d'un 50% són emissions del segle IV dC, concretament entre el 330 i el 395. La resta, tal com correspon a una estratigrafia que es perllonga des dels orígens urbans de Tàrraco fins a l'època moderna de Tarragona, està format per algunes peces d'època ibèrica; sestercis, dupondis i asos d'època alt imperial; una desena d'antoninians; algunes de l'època de la Tetrarquia; dues monedes de billó d'Alfons I de la monarquia Catalanoaragonesa i dues monedes repicades de Felip III.

A continuació es detalla tot el numerari de l'excavació en forma de catàleg ordenat cronològicament, tot seguint els principals esdeveniments de la història.

Descripció i anàlisi

Núm.	Anvers	Revers	Marca	V. nom	Pes	Ø	Eix	U. E.	Ref. bibl.
Època antiga									
Emissions ibèriques									
<i>Ke-se</i> , abans 211 aC- inicis segle I aC									
1*	Cap viril a la d.	KESE (en ibèric), genet amb palma a la d.		as	17,98	26	11	ER-97 7014	C.N.H. 4
2*	Cap viril a la d.	KESE (en ibèric), dofí amb creixent		sextant	0,86	12	5	ER-94 3002	C.N.H. 10
3*	Cap viril a la d.	KESE (en ibèric), genet amb palma a la d.		as	12,85	26	11	ER-94 2022	C.N.H. 11
4	Cap viril a la d., darrere maça	KESE (en ibèric), genet amb palma a la d.		as	8,77	25	10	ER-97 7054	C.N.H. 34
5*	Cap viril a la d.	KESE (en ibèric), mig pegàs a la d.		quadrant	2,63	14	12	ER-97 7001	C.N.H. 59
6	Cap viril a la d., darrere cràtera	KESE (en ibèric), genet amb palma a la d.		as	9,08	24,5	2	ER-94 3041	C.N.H. 62
7	Cap viril a la d., darrere proa	KESE (en ibèric), genet amb palma a la d.		as	6,68 VT	25	12	ER-95 4104	C.N.H. 63
8	Cap viril a la d., darrere (en ibèric) TU	KESE (en ibèric), genet amb palma a la d.		as	4,71 P1/2	24	2	ER-94 3077	C.N.H. 82
9*	Cap viril a la d., darrere (en ibèric) A	KESE (en ibèric), genet amb palma a la d.		as	10,93	24	1	ER-97 7054	C.N.H. 100
<i>Ilirta</i> , 80-72 aC									
10*	Cap viril a la d.	ILTIRTA (en ibèric), llop a la d. amb c. baix		as	5,03	22	6	ER-94 4003	C.N.H. 41
11	Cap viril a la d.	ILTIRTA (en ibèric), llop a la d. amb c. baix		as	5,13	22	9	ER-94 2006	C.N.H. 41
12	Cap viril a la d.	ILTIRTA (en ibèric), llop a la d. amb c. baix		as	5,12	22	5	ER-95 3530	C.N.H. 41

Núm.	Anvers	Revers	Marca	V. nom	Pes	Ø	Eix	U. E.	Ref. Bibl.
Indeterminades									
13	C. viril a la d.	Indeterminada, genet a la d.		as	10,44	26	7	ER-97 7001	
14	Dofí a la d.	RUSCINO ?		sextant	1,49	14		ER-94 2011	C.N.H. 3
República romana									
<i>Roma, segles II-I aC</i>									
15	[C. Janus bifront]	[Proa de nau]		as	10,59 P1/2	32		ER-94 T-115	
16	[C. Janus bifront]	[Proa de nau]		as	8,71 P1/2	30		ER-94 3075	
Imperi romà									
Emissions provincials									
<i>Lugdunum, en nom d'Octavià, 38 aC</i>									
17*	[imp caesar divi f divi ivli], CA de Caesar a l'esq. i C d'August a la d.	Proa de nau amb dofí a sobre		sesterci	10,17 P1/2	31	6	ER-97 7060	R.P.C. 514
Indeterminada									
18	[...]	[...]		as	8,25	25		ER-97 7038	
Emissions imperials									
<i>Vespaasià, Roma 71 dC</i>									
19*	IMP CAES VESP [avg cos III], CA a la d.	[aeq]VITAS AVGVS[ti] S-C, <i>Aeqvitas</i> dempeus a esq. amb balances i ceptre		as	11,72	27	6	ER-94 3002	R.I.C. 482
20*	IMP VESPASIAN AVG, trofeu.	PM TR PPP COS III, S-C, estendard		quadrant	2,15	16	12	ER-94 3002	R.I.C. 507c
<i>Trajà, Roma 98-117 dC</i>									
21*	[imp caes nervae traian] AVG [dac] PM TR, c. a la d.	[...]		sesterci	22,62	34		ER-94 4002	
<i>Adrià, Roma 134-138 dC</i>									
22*	[hadrianv]S AVG[cos III pp], CA a la d.	[felicitas avg S-C], <i>Adrià</i> dempeus a la d. amb rotllo donant la mà a <i>Felicitas</i> a l'esq. amb caduceu		sesterci	21,01	30	6	ER-95 T-115	R.I.C. 754
<i>Marc Aureli, a nom de Faustina, Roma, 179 dC</i>									
23*	[favstina avgvsta], B. a la d.	[fecvnditas S-C], <i>Fecvnditas</i> dempeus a la d. amb ceptre i nen a la mà esq.		as	9,70	25	12	ER-95 T-115	R.I.C. 1639
<i>Marc Aureli, a nom de Lucilla, Roma, 179 dC</i>									
24*	LVCILLAE AVG ANTONI[ni avg f], B. a la d.	[ivn]O[ni l]VC[inae S-C], <i>Ivno</i> sedent a l'esq. amb flor i nen.		sesterci	22,13	30	5	ER-95 T-115	R.I.C. 1747
<i>Caracalla, a nom de Júlia Domna, Roma, 211 a 217 dC</i>									
25	[ivlia pia]	[...]		dp-as	3,62	22		ER-94 2007	
<i>Filip II, Roma, 244-246 dC</i>									
26*	[m]IVL[phi]LIPPVS CAES, B. a la d.	[pr]INCIPI [ivent], S-C, <i>Filip</i> dempeus a l'esq. portant llança i globus		sesterci	17,00	29	12	ER-94 3002	R.I.C. 256
Indeterminades dels segles I-II dC									
27	[...].Bd.	[...], figura estant		as	11,36	27	5	ER-94 4009	
28	[...].Bd.	[...], figura estant		as	4,66 VT	24	3	ER-95 2501	
<i>Trajà Deci, Roma, 249-251 dC</i>									
29	IMP CMQ TR[aiansv decivs] AVG, BB a la d.	[da]CIA FE[lix], <i>Dàcia</i> dempeus a l'esq. portant estendard		anton.	2,29	23	6	ER-94 2021	R.I.C. 14
<i>Gal·liè, Roma, 253-268 dC</i>									
30*	GALLIENVVS AVG, BB a la d.	DIANA CONS [avg], antílop a l'esq.		anton.	2,91	20	6	ER-95 2508	R.I.C. 181
31*	GALLIENVVS AVG, BB a la d.	NEPTVNO CONS [avg], Cavall marí a la d.		anton.	2,79	19	12	ER-94 5544	R.I.C. 244
<i>Gal·liè, a nom de Salonina, Roma</i>									
32*	[salonina avg], B a la d.	IVNO [regina], <i>Ivno</i> dempeus a l'esq.		anton.	2,28	20	12	ER-94 2007	R.I.C. 12-13?

Núm.	Anvers	Revers	Marca	V. nom	Pes	Ø	Eix	U. E.	Ref. Bibl.
<i>Pòstum, Mediolanum, 259-268 dC</i>									
33*	[imp postvmv]S AVG BB a la d.	CO[nc]RD EQVI[tvm s], <i>Fortuna</i> dempeus portant pàtera i timó		anton.	1,69 VT	19	6	ER-94 1010	R.I.C. 370
<i>Quintilià, Roma, 270 dC</i>									
34*	[imp c m avr]CL QVINTILLVS AVG, BB a la d.	[felicitat]S AVG. <i>Felicitat</i> dempeus a l'esq. portant caduceu i cornucòpia		anton.	4,36	20	6	ER-95 2505	R.I.C. 17
<i>Probus, Ticinum, 276-282 dC</i>									
35*	IMP C M AVR [pro] BVS AVG, BB a la d.	PAX AVG, <i>Pax</i> dempeus amb branca d'olivera i ceptre		anton.	3,43	22	6	ER-95 2501	R.I.C. 514
<i>Dioclecia, Lugdunum, 292-293 dC</i>									
36*	IMP DI[ocletia]NVS AVG, BBE a la d.	AEQVI[ta]s AVG, <i>Aeqvitas</i> dempeus a la d. amb balances i cornucòpia		anton.	3,06	19	12	ER-94 3003	R.I.C. 12
<i>Galeri, Cyzicus, 294 dC</i>									
37*	GAL VAL MAXIMIANVS NOB C[ac]S, BBB a la d.	CONCORDIA MILITVM, <i>Galeri</i> dempeus a la d., al seu davant <i>Júpiter</i> li dóna <i>Victoria</i>	<u>B</u> XXI	anton.	3,09	21	6	ER-95 2501	R.I.C. 717
<i>Constanci I, Carthago, 303 dC</i>									
38*	FL VAL CONSTANTIVS NOB C, BBB a la d.	VOT/X/FK, dins de corona de lloer		anton.	2,44	22	7	ER-95 2056	R.I.C. 35
<i>Constantí I, Treveris, 321 dC</i>									
39*	CONSTANTINVS AVG, BJ a la d.	BEATA TRANQVILITAS, altar amb globus, a l'interior VOTIS/XX, sobre * * *	<u>—</u> -TR	nummus	2,55	19	6	ER-95 2056	R.I.C. 303
<i>Constantinopolis, Treveris, 333-334 dC</i>									
40*	CONSTANTINO- POLIS, BJ a l'esq.	<i>Constantinopolis</i> dempeus a l'esq. sobre proa amb ceptre a la mà, damunt d'escut	<u>—</u> TRP	nummus	2,17	18	6	ER-95 2501	R.I.C. 548
<i>Helena, (Treveris, Roma o Constantinopolis), 337-341 dC</i>									
41	[fl ivl helena] avg], B a la d.	[pax pvblica], figura dempeus		nummus	0,95 VT	16	6	ER-94 2054	
<i>Crispus, Thessalonica, 320-321 dC</i>									
42*	FL IVL CRISPVS NOB CAES, BA a l'esq.	CAESARVM NOSTRORVM, corona lloer, al centre VOT/X	<u>—</u> TSAVI	nummus	3,07	19	11	ER-94 4001	R.I.C. 125
<i>Constantí II, seca incerta, 324-333 dC</i>									
43	[constantinvs ivn n]OB [c.] BA a la d.	[dominor nostror caes], corona de lloer, al centre VOT/V		nummus	2,80 VT	18	6	ER-95 2501	
44*	CONST[antinvs ivn nob c], BAE a la d.	GLORIA [exercitvs], dos soldats dempeus		nummus	0,86 R	12	6	ER-95 2508	
Període 334-348 dC									
<i>Roma, 337 dC</i>									
45*	[fl constans nob caes], BDE a la d.	[secvritas rei pvb], <i>Securitas</i> dempeus, cama creuada amb ceptre i recolzada en columna		nummus	1,58	14	6	ER- 94 2043	R.I.C. 404
<i>Trier, 347-348 dC</i>									
46	[constans pf avg], BD a la d.	[victo]RIAE DD AVGG[q nn], dues victòries enfrontades portant corones	<u>M</u> [t]RP	nummus	0,58 VT	15	6	ER-94 2043	R.I.C. 182
<i>Arelate, 347-348 dC</i>									
47	[constans] PF AVG, BD a la d.	[vic]TORIAE DD AV[ggq nn], dues victòries enfrontades portant corones	<u>—</u> PARL	nummus	1,25	14	6	ER-94 2056	R.I.C. 73 a 93

Núm.	Anvers	Revers	Marca	V. nom	Pes	Ø	Eix	U. E.	Ref. Bibl.
Període 348-363 dC									
<i>Roma</i> , 350-352 dC									
48*	DN MAGNENTIVS PF AVG, darrere, BE a la d.	VICTORIAE DD [nn avg] ET CAES, dues victòries enfrontades amb corona, VOTV/MVLT/X	— R * P	AE2	3,41	21	12	ER-95 2001	R.I.C. 222
Seca indeterminada, 348-363 dC									
49	DN CONS[tantivs...], BDE a la d.	[fel temp reparatio], soldat i genet caigut		AE3	1,32	16	1	ER-95 2506	
<i>Arelate</i> , 355-360 dC									
50*	DN CONSTANTIVS PF AVG, BDE a la d.	[fel]TEMP REPARATIO, soldat i genet caigut	L PCON	AE3	1,51 VT	21	12	ER-94 2056	R.I.C. 266
<i>Roma</i> , 355-360 dC									
51*	DN CL[ivlia]NVS [n c], BE a la d.	FEL TE[mp re]PAR[tio], soldat i genet caigut	— - .M. -	AE3	2,12 VT	19	2	ER-95 2056	R.I.C. 315
<i>Arelate</i> , 360-363 dC									
52*	DN CONS[tantivs pf avg] B a la d.	[spes rei] PVBLICE, emperador dempeus amb globus i llança	— PCON	AE4	1,63	17	12	ER-95 2515	R.I.C. 298
<i>Lugdunum</i> , 360-363 dC									
53*	FL CL IVLIANVS [pp avg], B a la d.	[spes r]EI PVBLICE, emperador dempeus amb globus i llança	— PLG	AE4	2,07 VT	18	12	ER-95 2515	R.I.C. 220 o 223
Seca indeterminada, 360-363 dC									
54	[dn] CON[stantivs pf]AVG, B a la d.	SPES [rei pvblce], emperador dempeus amb globus i llança		AE4	1,83	16	12	ER-95 2038	
55	[dn]CO[nstantivs pf]AVG, B a la d.	[spes rei pvblce], emperador dempeus amb globus i llança		AE4	1,93	17	12	ER-94 2055	
Monedes d'imitació del model <i>spes rei pvblce</i>									
56	[dn constantivs pf avg], B a la d.	[spes rei pvblce], emperador dempeus amb globus i llança		AE4	0,74 VT	13	6	ER-95 2056	
57	[fl.cl.]IVL[ianv]S PP[avg], B a la d.	[spes rei pvblce], ídem		AE4	0,64	12	4	ER-95 2515	
58	[...]	[spes rei pvblce], ídem		AE4	1,11	16	6	ER-94 1010	
59	[...]	[spes rei pvblce], ídem		AE4	1,41	17	6	ER-94 2038	
60	[...]	[spes rei pvblce], ídem		AE4	1,41	14	12	ER-94 2074	
Emissions d'imitació del prototipus del genet caigut									
61	DN CO[nstantivs...], BDE a la d.	[fel temp repa]RA[tio], soldat i genet caigut	— -CON-	AE3	1,25	16	10	ER-95 2515	
62*	[...], BDB a la d.	[...], soldat i genet caigut		AE3	2,53	16	12	ER-95 2515	
63*	[...JTIV, B a la d.	[...], soldat i genet caigut		AE4	1,81	13	12	ER-95 2515	
64*	DN C[...], BDB a la d.	[...], soldat i genet caigut		AE4	0,67	11	12	ER-95 2515	
65*	CONS[...], BDB a la d.	###[...], soldat i genet caigut		AE4	0,74	11	6	ER-95 2515	
66*	[...JVS##, BD a la d.	[...], soldat i genet caigut		AE4	0,96	12	9	ER-95 2515	
67*	[...], BD a la d.	###[...], soldat i genet caigut	— ###	AE4	0,64	10	6	ER-95 2515	
68*	[...JIVN##, B a la d.	[...]#####, soldat i genet caigut		AE4	0,82	11	12	ER-95 2515	
69*	[...], B a la d.	[...], soldat i genet caigut	— CO	AE4	0,68	10	7	ER-95 2515	
70*	DN[...], B a la d.	###[...], soldat i genet caigut	— CO	AE4	0,49	9	9	ER-95 2515	
71	FL IVL[...], B a la d.	### [...], soldat i genet caigut		AE3	1,57	14	2	ER-95 2515	
72	[dn constantivs...], BDE a la d.	[...]#####, soldat i genet caigut		AE3	1,26	14	6	ER-95 2515	
73	[...], B a la d.	[...], soldat i genet caigut		AE3	1,60	16	12	ER-95 2506	

74	[...], B a la d.	[...], soldat i genet caigut		AE3	0,60 R	12	3	ER-94 5557	
Núm.	Anvers	Revers	Marca	V. nom	Pes	Ø	Eix	U. E.	Ref. Bibl.
Emissió d'imitació del prototipus de <i>Magnenci</i>									
75*	DN MA###[...], B a la d., darrera A	[...], dues victòries enfrentades sostenint corona		AE4	1,00	12	6	ER-95 2515	
76	[...], BD a la d.	[...], dues victòries enfrentades		AE4	1,01	13	6	ER-95 2515	
77	[...], BD a la d.	[...], dues victòries enfrentades		AE4	1,72	15	6	ER-95 2515	
Període 364-408 dC									
<i>Roma</i> , 367-375 dC									
78*	DN VALENS PF AVG, BDE a la d.	SECVRITAS [rei pv]BLICAE, victòria a esq. amb enemic als peus	____ [r]PRIM[a]	AE3	2,70	18	6	ER-94 2007	R.I.C. 24b
Seca indeterminada, 364-378 dC									
79*	DN V[alen]S PF AVG, BDE a la d.	[gloria romanorvm], emperador en marxa a la d., portant làbarum i arrossegant captiu		AE3	1,98	17	12	ER-94 2056	
80	[dn]Valen[...], BDE a la d.	[gloria romanorvm], ídem		AE3	2,61	18	12	ER-94 2067	
81	[...], B a la d.	[glo]RIA ROMA[no rv], ídem.		AE3	1,36 VT	17	12	ER-94 2070	
<i>Arelate</i> , 378-383 dC									
82*	DN GRATIANVS PF AVG, BDB a la d.	REPAR[atio rei] PVB, emperador dempeus i dona agenollada	____ PCON	AE2	4,77	23	6	ER-97 7012	R.I.C. 20a
<i>Aquileia</i> , 378-383 dC									
83*	DN T[heo]DOSIVS PF AVG, BEB a la d.	[repara]TIO [rei] PVB, emperador dempeus i dona agenollada	____ SMAQ	AE2	5,90 VT	23	12	ER-97 7001	R.I.C. 30d
<i>Roma</i> , 378-383 dC									
84*	DN GRATIANVS [pf avg], BEB a la d.	[reparatio r]EI PVB, emperador dempeus i dona agenollada	____ SMR-	AE2	4,26 VT	22	12	ER-95 T-123	R.I.C. 43a
85*	DN VALENTINIANVS PF AVG, BEB a la d.	REPARATIO REI PVB, emperador dempeus i dona agenollada	____ SMRe	AE2	4,67	23	1	ER-94 3002	R.I.C. 43c
86	DN VALENTI[nianvs pf avg], BEB a la d.	[re]PARATIO [rei pvb], emperador dempeus i dona agenollada	____ [smr-]	AE2	4,51 VT	22	6	ER-94 2070	R.I.C. 43c
87*	[dn]THEODOSIVS PF AVG, BEB a la d.	RE[para]TIO [rei pvb], emperador dempeus i dona agenollada	____ SMR[-]	AE2	5,13 VT	25	12	ER-94 3068	R.I.C. 43d
<i>Lugdunum</i> , 383-388 dC									
88*	DN [mag] Ma[xi]MVS PF AVG, BDB a la d.	REPARATIO REI PVB, emperador dempeus i dona agenollada	____ LVGF[-]	AE2	2,11 VT	21	8	ER-94 3002	R.I.C. 32
89*	DN MAG MAX[im]VS PF[avg], BDB a la d.	[reparatio] REI PVB, emperador dempeus i dona agenollada	____ [I]VGP	AE2	3,88	22	6	ER-95 2500	R.I.C. 32
Seca indeterminada 378-388 dC									
90	[...], B a la d.	REPARAT[i]o rei pvb], emperador dempeus i dona agenollada		AE2	4,34	22	5	ER-94 3068	
91	[...], B a la d.	[reparatio rei pvb], ídem		AE2	3,41	22	12	ER-94 3002	
<i>Constantinopolis</i> , 392-395 dC									
92*	DN THEODOSIVS PF AVG, BDD a la d.	GL[oria] ROMANORVM, emperador dempeus amb globus i estendard	____ CONS-	AE2	3,53 VT	22	12	ER-94 3010	R.I.C. 88a
Període 408-455 dC									
<i>Barcino</i> , 408-411 dC									
93*	DN MAXIMVS PF AVG, BEB	VICTORIA AAVGGG, emperador dempeus i	____ SMBA	AE2	4,67	22	5	ER-95 T-123	R.I.C. 1603 varietat

Núm.	Anvers	Revers	Marca	V. nom	Pes	Ø	Eix	U. E.	Ref. Bibl.
Monedes indeterminades d'època romana tardana									
94	[...], B a la d.	frustra.			1,16 VT	17		ER-94 2004	
95	[...], B a la d.	frustra.			1,85	15		ER-94 3041	
96	[...], B a la d.	frustra.			1,25	15		ER-95 2511	
97	[...], B a la d.	frustra.			1,19	16		ER-95 2056	
98	[...], B a la d.	frustra.			1,81	14		ER-95 2511	
99	frustra.	frustra.			1,43	15		ER-94 5501	
100	frustra.	frustra.			0,68 VT	14		ER-95 2515	
101	frustra.	frustra.			1,04 VT	12		ER-94 2055	
102	frustra.	frustra.			0,85 VT	11		ER-95 2506	
ÈPOCA MEDIEVAL									
CORONA CATALANOARAGONESA									
<i>Alfons I (1162-1196), Barcelona</i>									
103*	BARQINO, creu sobre pal entre anells	-CI-VI-RE-x-;		òbol	0,49	14	12	ER-94 1003	CR. 136
104	BAR[qin]O, creu sobre pal entre anells	-CI-VI-RE-x-;		òbol	0,22 VT	12		ER-94 1003	CR. 136
ÈPOCA MODERNA									
Monedes repicades, 1600-1660									
105*	Castell amb aqüeducte de Segòvia, segell VII	Lleó, segell 1641			4,88 VT	25	12	ER-94 5501	Font. p. 58
106	[...], segell III B	[...], segell, VI B			2,80 VT	23		ER-94 3002	

Les monedes amb * al costat del número de catàleg estan fotografiades al final de l'estudi.

NOTES PER A L'ÚS DEL CATÀLEG

De cadascuna de les monedes es donen les següents dades: número de catàleg, llegenda i breu descripció de l'anvers i el revers, la marca de la seca, el valor nominal o metall, el pes en grams (acompanyat de lletres, "R": moneda retallada, "VT": vores trencades, "P1/2": partida per la meitat, "CM": contramarca), el diàmetre en mil·límetres, els eixos en posició horària, el número de referència de l'excavació i la referència bibliogràfica, segons les següents abreviatures:

C.N.H. VILLARONGA, L., *Corpus Nummularum Hispaniae ante Avgvsti Aetatem*.

R.P.C. BURNETT, A., AMANDRY, M., RIPOLLES, P. P., *Roman Provincial Coinage, From the death of Caesar to the death of Vitellius (44BC-AD69)*.

R.I.C. DD.AA., *The Roman Imperial Coinage*, X volums.

CR. CRUSAFONT, M., *Numismàtica de la Corona Catalano-Aragonesa Medieval (785-1516)*.

Font. FONTECHA SÁNCHEZ, R., *Las monedas de vellón y cobre de la Monarquía española (años 1516-1931)*.

En la descripció dels anversos s'han utilitzat les abreviatures del catàleg de les monedes de Conimbriga¹. Definició: C = Cap, B = Bust. Orientació: d = dreta, esq. = esquerra. Ornament cap: A = llorejat, B = radiat, C = amb vel, D = diadema de perles, E = diadema de perles i roseta, J = amb casc. Vestit: A = drapajat, B = *paludamentum*, D = cuirassa i *paludamentum*, E = cuirassa.

Continuant amb la descripció dels numismes estudiats, pel que fa a l'origen del material, la gran majoria és de procedència occidental i, en referència al subministrament monetari, existeix una relació amb altres composicions de la península (BOST, CAMPO, GURT 1979, 174-202).

A continuació es detalla també la distribució d'aquests numismes, en percentatge, a partir de la seua aparició en cadascuna de les diferents èpoques històriques.

Entre les monedes analitzades hi trobem possibles conjunts monetaris, així com algunes monedes lo-

ÈPOCA	UNITATS	%	ESDEVENIMENTS HISTÒRICS
211 aC-68 dC	18	16,98	Fins els Flavis
68 dC-96 dC	2	1,88	Fins els Antonins
96 dC-192 dC	4	3,77	Fins els Severs
192 dC-260 dC	8	7,55	Fins Gal·liè
260 dC-284 dC	3	2,83	Fins Dioclecià
284 dC-330 dC	9	8,49	Consagració de <i>Constantinopolis</i>
330 dC-348 dC	5	4,72	Descendents de Constantí
348 dC-364 dC	28	26,44	Descendents de Constantí
364 dC-395 dC	15	14,15	De Valentiniana a Honori
395 dC-455 dC	1	0,94	Fi de l'Imperi d'Occident
Incertes romanes	9	8,49	
1162 dC-1410 dC	2	1,88	Època medieval
1600 dC-1660 dC	2	1,88	Època moderna

calitzades dins d'enterraments, que creiem que cal ressaltar del catàleg.

- Tomba 27: 1 AE2 de Màxim SMBA (93)
Tomba 115: 1 as republicà (15)
1 sesterci d'Adrià (22)
1 as d'època de Marc Aureli a nom de Faustina (23)
1 sesterci d'època de Marc Aureli a nom de Lucil·la (24)
Tomba 127: 1 AE2 de Gracià SMR- (84)
ER-7055: 2 asos de *Kese* (5 i 9)
ER-3002: 1 sextant de *Kese* (2)
1 as de Vespacià (19)
1 quadrant de Vespasià (20)
1 AE2 de Valentinià (85)
1 AE2 de Magne Màxim (88)
1 AE2 RRP (91)
1 moneda repicada 1600-1660 (106)
ER-3068: 1 AE2 de Teodosi (87)
1 AE2 RRP (92)
ER-2007: 1 dupondi o as d'època de Caracal·la
a nom de Júlia Domna (25)
1 antoninià d'època de Gal·liè a nom de Sal·lonina (32)
1 AE3 de Valent (78)
ER-2043: 2 nummus de Constant (45 i 46)
ER-2055: 1 AE3 de Constanci II (55)
1 AE4 (101)
ER-2056: 1 nummus de Constanci (38)
1 nummus de Constantí I (39)
1 nummus de Constant (47)
1 AE2 de Constanci II (50)
1 AE2 de Julià (51)
1 AE4 de Constanci II (56)
1 AE3 de Valent (79)
1 AE3 (97)
ER-2070: 1 AE3 GR (81)
1 AE2 de Valentinià II (86)
ER-2501: 1 as indeterminat (28)
1 antoninià de Probus (35)
1 antoninià de Galeri (37)
1 nummus de Constantinopolis (40)
1 nummus de Constantí II (43)
ER-2506: 1 AE3 de Constanci II (49)
1 AE3 FTR (55)
1 AE4 (102)
ER-2508: 1 antoninià de Gal·liè (30)
1 nummus de Constantí II (44)
ER-2511: 2 AE3 (96 i 98)
ER-2515: 2 nummus VI DD (76 i 77)
2 AE3 de Constanci (61 i 72)
1 AE4 de Constanci (52)
2 AE3 de Julià (53 i 71)
1 AE4 de Julià (57)
1 AE3 imitació FTR (62)
8 AE4 imitació FTR (63, 64, 65, 66, 67, 68, 69 i 70)
1 AE4 imitació Magnenci (75)
1 AE3 (100)
ER-1003: 2 òbols d'Alfons I (103 i 104)
ER-1010: 1 antoninià de Postum (33)
1 AE3 SRP (58)

La complexa situació del numerari que es produeix al llarg del segle iv ens fa pensar que la descripció de totes les peces fóra força difícil i tan sols ens hem limitat a netejar-les i classificar-les, la qual cosa ha estat una feina força laboriosa atès l'enrevessat procés que pateix la moneda d'aquest període de la història. Però de totes maneres pensem que hem de destacar del conjunt les següents peces: una moneda de mòdul AE2 i amb la llegenda D. N. MAXIMVS P.F. AVG., de la seca SMBA (*Sacra Moneta Barcinonensis*), localitzada en la tomba 123 de la basílica, i la localització de 10 numismes d'imitació, a la unitat estrati-gràfica 2515 de la vil·la.

A principis del segle v dC es produeix a *Barcino* un fet històric interessant, que confirma la importància de la ciutat en aquesta època: l'emissió de moneda de l'usurpador Màxim entre els anys 409 i 411. Aquestes monedes, alhora que rares, són el millor document per conèixer la realitat del govern d'aquest.

Les darreres troballes, entre les quals s'inclou la moneda localitzada en la tomba 123 de la basílica de la nostra excavació, i que possiblement és una de les que es troben en un millor estat de conservació, han permès ampliar el coneixement sobre aquestes emissions i han aportat noves dades per a la interpretació d'aquest fet i la seva repercussió històrica (MAROT 1995, 6).

En el marc de les lluites i intrigues contra Constantí III, l'any 409 Màxim és proclamat *Avgvstvs* a la *Tarraconensis* amb l'ajuda de Geronci. A la mort d'aquest, dos anys més tard, Màxim perd el seu poder i es veu obligat a marxar cap a l'interior de la Península Ibèrica, on conjuntament amb els vàndals venç els sueus i torna a ser aclamat el 418. Aquesta segona usurpació és ràpidament sufocada pels romans i Màxim fou executat a *Ravenna* l'any 422 mentre se celebraven les festes de la *Tricennalia* d'Honori (MAYER 1993, 56-69).

Aquesta moneda presenta a l'anvers el bust de l'emperador Màxim amb diadema de perles i rosetes vestit amb *paludamentum*, envoltat per la llegenda DN MAXIMVS PF AVG, i al revers, hi ha l'emperador dret donant la mà a una dona agenollada, mentre que a l'altra hi du una Victòria, la llegenda que l'envolta és: VICTORIA AAVGGG.

El procés de classificació d'aquesta moneda ens ha portat a fer una nova descoberta, hem pogut observar que la llegenda del revers presenta una variant respecte de les monedes relacionades a *The Roman Imperial Coinage* (KENT 1994, 351). La llegenda és diferent, intercala una A entre la lletra final de VICTORIA i la primera d'AVGGG, cosa que ens fa pensar en la possibilitat d'una nova varietat en les monedes AE2 encunyades a la seca de *Barcino*.

Un altre fet força remarcable que ens agradaria destacar un cop realitzada la neteja, l'estudi i la posterior classificació d'aquest conjunt de monedes, és la convivència de les emissions ortodoxes amb altres monedes d'imitació, tal com succeeix en moltes altres troballes numismàtiques. Entre aquestes hem pogut observar que hi ha una gran quantitat de monedes d'imitació amb la llegenda FEL TEMP REPARATIO (Retorn als temps feliços), n'hi ha un total de 17, però especialment ens interessarem per aquelles que hem trobat dins del context arqueològic, o sigui en l'estrat

Troballes importants del monetari

2515, de la zona de les termes de la vil·la.

Per entendre el funcionament d'aquestes monedes ampliarem una mica el que ha succeït amb les monedes en aquest període històric.

Tal com hem comentat anteriorment, l'any 348 dC, coincidint amb l'onzè centenari de la fundació de Roma, tant Constanci II com Constant posen en marxa una nova reforma del numerari de bronze amb la llegenda FEL TEMP REPARATIO i realitzen diferents tipus de revers. Aquesta reorganització està basada en un sistema monetari integrat per dues denominacions diferents: l'AE2 realitzat amb aquesta llegenda, però amb diferents reversos (galera, genet caigut, cabana i dos captius) i l'AE3 amb dos reversos (fènix i galera).

Posteriorment, quan es realitza la usurpació duta a terme per Magnenci, l'AE3 deixa de ser encunyat entre el 352 i el 353 dC i es manté l'AE2 amb l'únic revers del genet caigut (Bastien 1985b, 90-111).

En estudiar les monedes d'aquest tipus hem observat que més del 50% són d'imitació, entre les quals s'hi encabeixen les de la nostra troballa. Les monedes d'aquests tipus són les més nombroses i alhora les més importants de les realitzades sobre els tipus oficials del segle iv. S'ha de tenir present, però, que el període de circulació de les monedes oficials, tot i que no està clar, l'hem d'establir tenint en compte la incorporació al circuit i la seva desaparició. Avui, però, encara no coneixem amb certesa si aquesta incorporació es produeix puntualment, un cop realitzada la seva emissió, o bé s'introdueix posteriorment en els diferents territoris.

Per constatar aquesta possibilitat tan sols ens hem de fixar en allò que ha succeït amb algunes troballes realitzades a la península ibèrica en context arqueològic, que testimonien la presència d'emissions anteriors al 348 dC, antoninians i *nummi*, fet que també es produeix en aquest cas, en el decurs de la segona meitat del segle iv, alhora que s'esdevé una mancança de les emissions contemporànies.

És per tot això que pensem en la possibilitat que la gran part de les emissions oficials dels períodes anteriorment explicats es puguin integrar al circuit monetari peninsular al llarg del segle v (Marot 2000-2001, pàgs. 133 i 134).

La importància de les monedes d'imitació

Aquestes imitacions arriben a eclipsar les monedes ortodoxes del legionari i el genet caigut. Es localitzen en composicions monetàries de l'època més obscura de l'imperi, fins i tot algunes arriben més enllà de cent cinquanta anys de la seva aparició.

Les monedes d'imitació són de gran popularitat a l'occident de l'Imperi, tot i que presenten una certa dificultat per la seva datació, la seva producció està en relació amb la manca de monedes oficials en certs àmbits regionals. Aquest fet origina que es produeixin imitacions de les peces més populars, o més ben dit de les que més van circular. Aquestes es realitzen a partir de les emissions oficials dels períodes que van dels anys 330-341 al 348-361, de fet algunes troballes són dels voltants del 360 dC, a Britània, fa pensar

que circulen barrejades amb el monetari oficial. El fet de trobar-se associades també amb monedes de Teodosi és una evidència que es continuen fabricant i circulant a finals del segle iv i la primera meitat del segle v. També en excavacions realitzades a Britània es constata que les imitacions del legionari i el genet caigut continuen circulant els darrers dies del segle v (HILL 1950, 235-254).

L'estudi d'aquestes monedes aparegudes en excavacions ha permès realitzar una localització geogràfica de les seques de producció. Moltes d'aquestes peces foren realitzades en tallers locals de la Britània, la Gàl·lia, sobretot al nord del Siena, a la zona del Rhin, la Ilíria, la península ibèrica i Egipte (BASTIEN 1985a, 143-177).

L'aparició de monedes d'imitació en aquest jaciment és un fet similar al que succeeix en altres excavacions de *Tarraco*. Aquestes són molt abundants a la necròpoli del Francolí, en ús al llarg dels segles v i vi (CARRETÉ 1986; DEL AMO 1994; MACIAS, REMOLÀ 1999). El mateix succeeix amb les excavacions efectuades a l'amfiteatre de *Tarraco*, on també s'han trobat nombroses monedes d'imitació en els materials de la fossa, que va servir per als fonaments de la basílica construïda en memòria de Fructuós, Auguri i Eulogi, possiblement cap a finals del segle v o inicis del vi (TED'A, 1990; GODOY 1995).

També les excavacions de *Barcino* han proporcionat una gran quantitat de monedes d'imitació, amb la particularitat de tenir una gran semblança amb les de *Tarraco*. És important constatar l'absència d'aquestes monedes en estrats del segle iv i, per contra, s'han localitzat nombroses peces d'imitació FEL TEMP REPARATIO als paviments laterals de la *porta decumana* de la ciutat (MAROT 1994b). Igualment s'han trobat algunes monedes d'imitació en la construcció d'una aula basilical de *Barcino* amb material ceràmic datat a la segona meitat del segle v (MAROT 2000; BONNET, HEREDIA 1999). El mateix succeeix amb els conjunts monetaris trobats a l'amortització del *cardo maximus d'Iluro*, datats a la segona meitat del segle v i on també hi ha nombroses monedes d'imitació (CERDÀ 1997).

Anàlisi del conjunt monetari

Les monedes recuperades en els diferents estrats ens refermen la informació existent sobre la circulació monetària a *Tarraco* des del final del segle iv i al llarg de tot el segle v. A part de les monedes ibèriques i les altimperials, n'existeix una gran majoria d'encunyades al segle iv, que formen el circuit monetari. Si tenim en compte que no arriben noves monedes a *Hispania* des del final del segle iv, les que hi ha en circulació són les que continuen formant part essencial del moviment de circulació monetària. En observar la composició del conjunt és interessant constatar que només hi ha una moneda encunyada al segle v, de fet és encunyada a Barcelona, i no hi ha cap més moneda, fet que constata la baixa circulació, així com la poca producció per part dels tallers oficials (DEPEYROT 1987, 46). Això també es pot constatar en altres importants centres del Mediterrani: *Emporiae* (CAMPO, MAÑÉ 1986), *Barcino* (MAROT 1987) i *Tarraco* (CARRETÉ 1986). Aquesta manca de producció

influeix de manera important en la introducció de les monedes d'imitació dins del circuit monetari i que conviuen amb les poques monedes oficials que arriben a la península ibèrica.

Tot aquest procés està originat per la desmonetització que es va realitzar el 354, tal com hem comentat anteriorment (C. Th. IX, 23, 1), i que va originar una important tendència a l'atresorament de les peces de més valor i de més pes. Un altre fet remarcable és que molts d'aquests exemplars no van desaparèixer totalment i són utilitzats en algunes zones (CARRETÉ 1986, MAROT 1990).

La presència d'emissions de l'època de Valentinià i Teodosi són menors, com en altres jaciments peninsulars, la majoria d'aquestes monedes són AE2 procedents de la reforma de Gracià. Una nova llei, l'any 395, que regula la retirada d'aquestes peces, sembla que tampoc té efecte en la massa monetària del territori, tal com es constata en trobar-ne barrejades amb la resta de monetari que circula.

Tot això ens fa pensar, que de la mateixa manera que en altres jaciments amb contextos arqueològics del segle v, on també apareixen monedes de cronologia diversa, és el que succeeix amb el nostre conjunt monetari. L'anàlisi de tots aquests registres pot servir per determinar la duració real de la circulació de tot aquest tipus de monedes. Un fet molt evident és

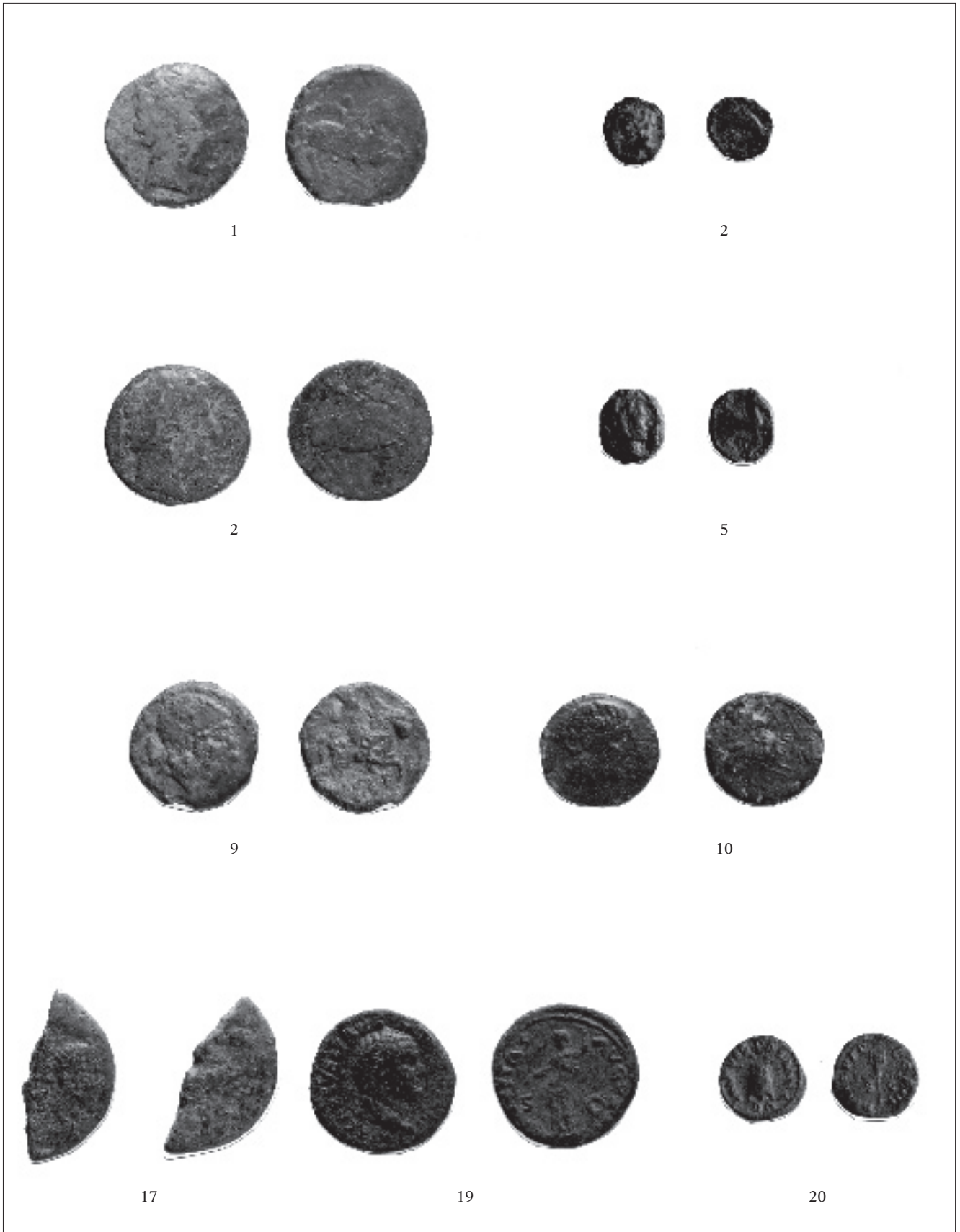
que els AE2 continuen circulant posteriorment a la seva desmonetització. En observar algunes d'aquestes peces, constatem el seu poc desgast, tal com es pot observar en les imatges que s'adjunten, cosa que ens fa pensar que en no ser retirades, són retingudes per particulars.

El fet de la despreocupació estatal per les qüestions monetàries a Hispània ens fa pensar en una reincorporació dels AE2 al circuit monetari compartint espai amb les monedes d'imitació al llarg de tot el segle v, i bona part del vi, tal com succeeix en altres jaciments del territori peninsular.

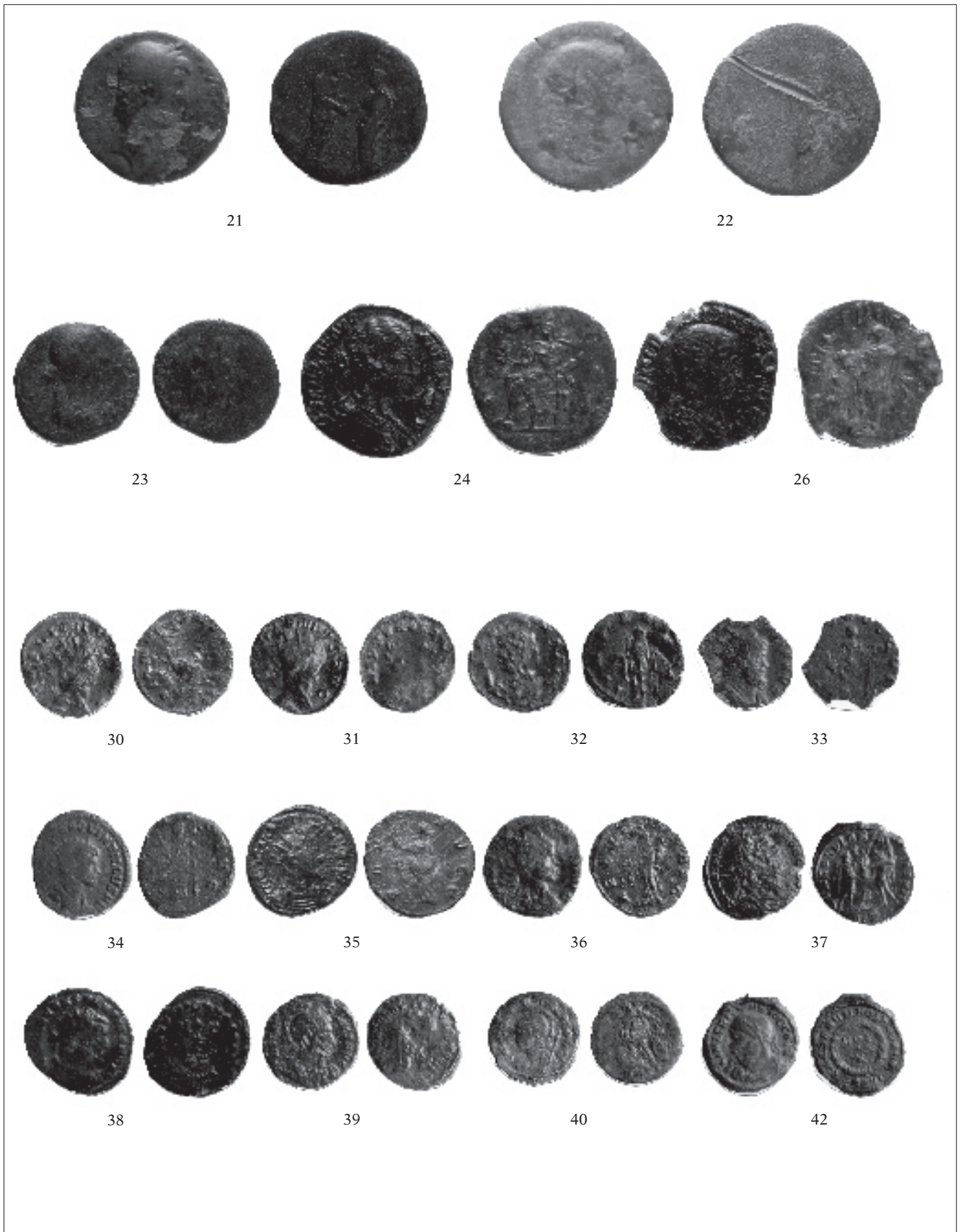
Per acabar, l'aparició de les monedes d'imitació de FEL TEMP REPARATIO al jaciment, així com la localització d'altres en excavacions de la zona de la Tarraconensis, i també la constatació de certes afinitats estilístiques, fa pensar, tal com diuen altres investigadors (MAROT 2000-2001), en la possibilitat d'un centre emissor d'aquestes peces a la pròpia *Tarraco* o la seva àrea d'influència.

Àngel Rifà

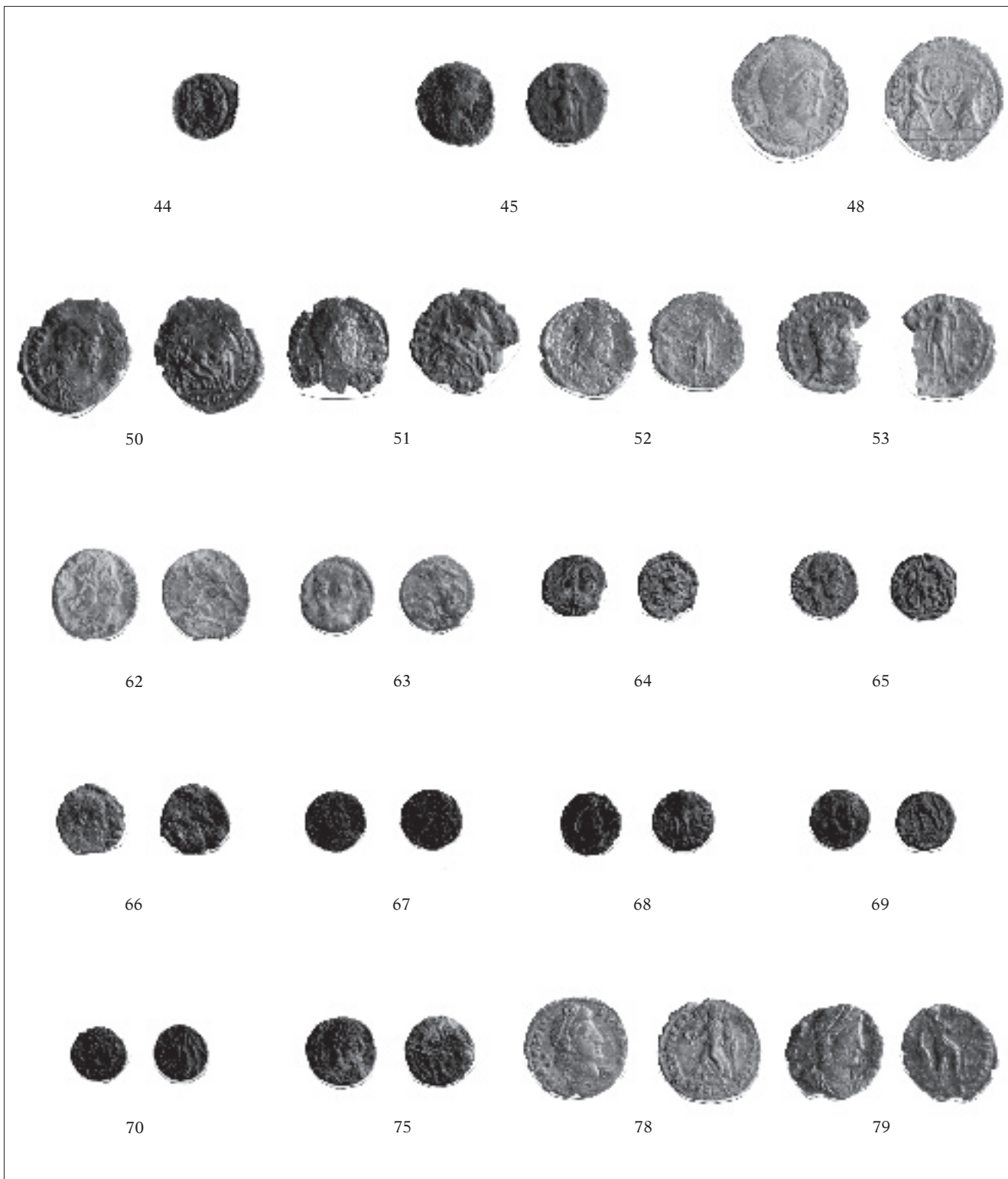
Arqueòleg i arquitecte tècnic
rifagoma@comt.es



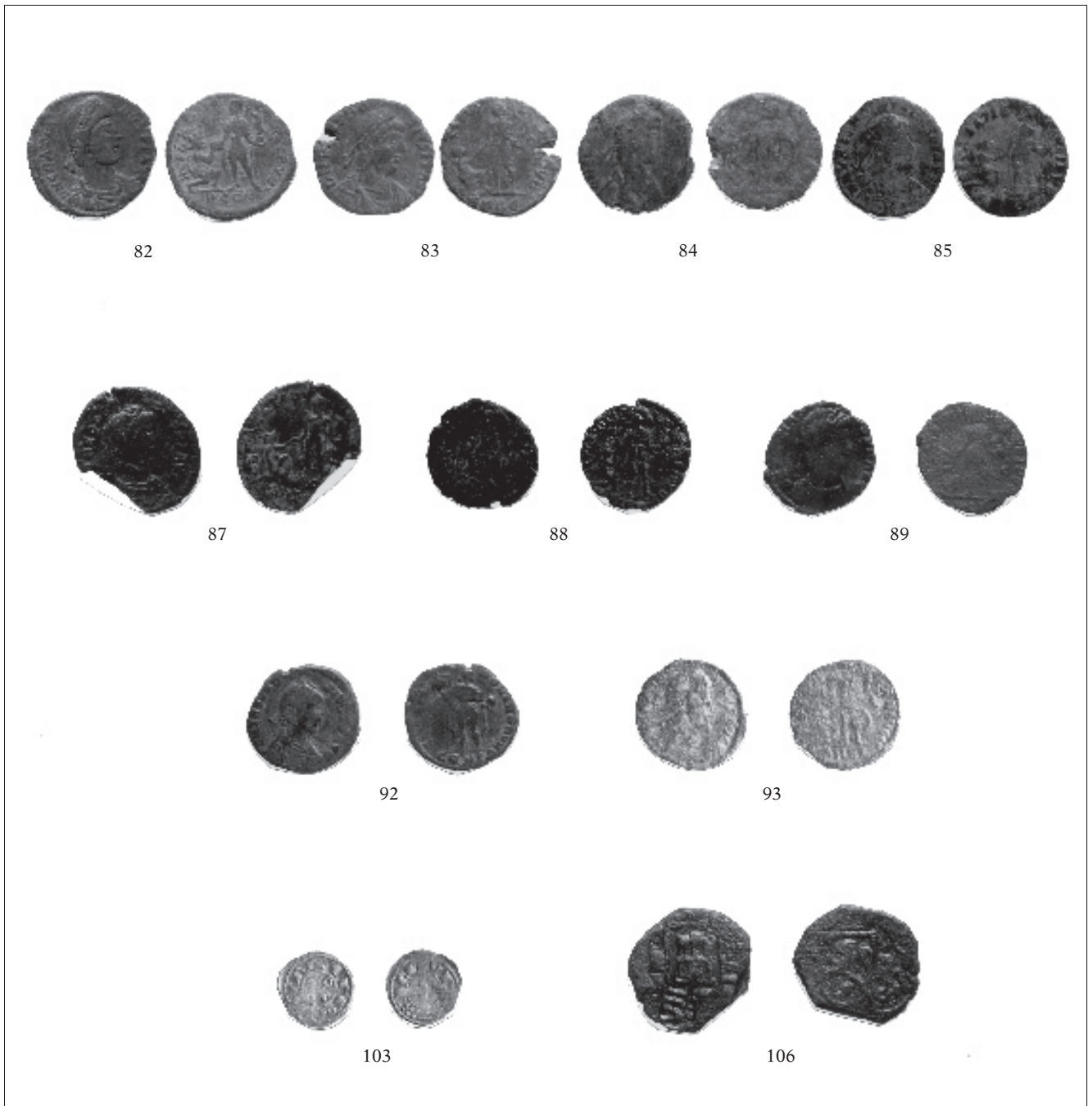
Monedas de la basílica del Parc Central, números 1-20.



Monedas de la basílica del Parc Central, números 21-42.



Monedas de la basílica del Parc Central, números 44-79.



Monedas de la basílica del Parc Central, números 82-106.

Bibliografia

ÁLVAREZ 1992

F. Álvarez, *La moneda hispánica desde sus orígenes hasta el siglo V*, Ed. Vico y Segarra, Madrid.

AMO 1994

M. D. del Amo, "Bronces de la basílica y del cementerio paleocristiano de Tarragona", *Butlletí Arqueològic*, època V, núm. 16, Tarragona, 169-180.

ARROYO 1980

R. Arroyo, "Imitaciones de la moneda romana del si-glo IV en la circulación monetaria valenciana", *Numisma*, Madrid, 87-102.

AVELLÀ 1979

L. C. Avellà, "Las monedas de la necrópolis romano-cristiana de Tarragona", *Symposium Numismático de Barcelona*, vol. II, Societat Catalana d'Estudis Numismàtics, Barcelona, 52-76.

AVELLÀ 1991

L. C. Avellà, *El anfiteatro de Tàrraco. Estudio de los hallazgos numismáticos*, The William L. Bryant Foundation, Tarragona.

BALAGUER 1999

A. M. Balaguer, *Història de la moneda dels comtats catalans*, Societat Catalana d'Estudis Numismàtics, Institut d'Estudis Catalans, Barcelona.

BASTIEN 1985a

P. Bastien, "Imitations of Roman bronze coins, A.D. 318-363", *American Numismatic Society (Numismatic Notes and Monographs; 30)*, Nova York, 143- 177.

BASTIEN 1985b

P. Bastien, "Le monnayage de l'atelier de Lyon. De la mort de Constantin à la mort de Julien (337-363)", *Éditions Numismatique Romaine (Numismatique Romaine, Essais, Recherches et Documents; 15)*, Wetteren.

BONNET, HEREDIA 1999

Ch Bonnet i J. Heredia, "Conjunt episcopal de

Barcelona", *Del romà al romànic. Història i cultura de la Tarraconense mediterrània entre els segles IV i X*. Barcelona, 180-181.

BOST, CAMPO, GURT 1979

J. P. Bost, M. Campo i J. M. Gurt, "La circulación monetaria en Hispania durante el período romano imperial: problemática y conclusiones generales", *Simposium Numismático de Barcelona*, vol. II, Societat Catalana d'Estudis Numismàtics, Barcelona, 174-202.

BRUCK 1961

G. Bruck, *Die Spätromische Kupferprägung*, Akademische Druck- u. Verlagsanstalt, Graz.

BRUUN 1966

P. Bruun, "Constantine and Licinius A.D. 313- 317", *Roman Imperial Coinage*, vol. VII, Sutherland, C. H. V., Carson, R. A. G. (eds.), Spink and Son, Londres.

BURNETT, AMANDRY, RIPOLLÈS 1992

A. Burnett, M. Amandry i P. P. Ripollès, "From the death of Caesar to the death of Vitellius", *Roman Provincial Coinage*, vol. I, British Museum Press, Londres, Bibliothèque National, París, i Cambridge University Press, Bristol, 1992.

CALLU, BARRADON 1986

J. P. Callu i J. P. Barradon, "L'inflazione nel IV secolo (295-361): Il contributo delle Analisi", *Giardina, Società romana e impero tardoantico*, vol. I, *Instituzioni, ceti, economie*, Laterza (Collezione storica), Roma, 559-599.

CAMPO, GRANADOS 1979

M. Campos i O. Granados, "Aproximación monetaria en la colonia Barcino", *Symposium Numismático de Barcelona*, vol. I, Societat Catalana d'Estudis Numismàtics, Barcelona, 57-70.

CAMPO, MAÑÉ 1979

M. Campo i M. C. Mañé, "Hallazgos monetarios medievales y modernos en Empúries", *Gaceta Numis-*

mática, 81, Barcelona, 67-83.

CARRETÉ 1986

J. M. Carreté, *La circulació monetària a Tàrraco del 346 al 450*, tesi de llicenciatura, Universitat de Barcelona, Barcelona.

CARRETÉ 1989

J. M. Carreté, "Les monedes", *Un abocador del segle v dC en el Fòrum Provincial de Tàrraco*, TED'A, Tarragona.

CARSON, HILL, KENT 1976

R. G. A. Carson, P. V. Hill i J. P. C. Kent, *Late Roman Bronze Coinage A.D.324-498*, Spink and Son, Londres.

CAYÓN 1985

J. R. Cayón, *Compendio de las monedas del Imperio Romano*, 4 vols., Madrid.

CERDÀ, GARCÍA, MARTÍ, PUJOL, PERA, REVILLA 1997

J. A. Cerdà, J. García, C. Martí, J. Pera i V. Revilla, "El Cardo Máximus de la ciutat romana d'Iluro (Hispania Tarraconensis)", *Laietània*, 10, vol. 2, Mataró.

CRUSAFONT 1982

M. Crusafont, *Numismática de la Corona Catalano-Aragonesa Medieval (785-1931)*, Ed. Vico, Madrid.

DD. AA. 1978-1980

DD. AA. *Les dévaluations à Rome: époque républicaine et impériale*, volums 1 i 2, École Française de Rome, Roma.

DEPEYROT 1987

G. Depeyrot, *Le Bas-Empire romain. Économie et numismatique*, París.

FONTECHA 1961

R. Fontecha, *La moneda de vellón y cobre de la Monarquía Española, 1516-1931*, Ed. Artes Gráficas, Madrid.

GODOY 1995

C. Godoy, *Arqueología y liturgia. Iglesias hispánicas (siglos IV al VIII)*, Universitat de Barcelona, 12, Barcelona.

HILL 1950

P. V. Hill, "Barbarous imitations of fourth-century Roman coins", *The Numismatic Chronicle*, 110, Londres, 235-254.

KENT 1981

J. P. C. Kent, "The family of Constantine I (A.D. 337-364)", *Roman Imperial Coinage*, vol. VIII, Sutherland, C. H. V.; Carson, R. A. G. (eds.), Spink and Son, Londres.

KENT 1994

J. P. C. Kent, "The divided Empire and the fall of the western parts ad 395-491", *Roman Imperial Coinage*, vol. X, Carson, R. A. G.; Kent, J. P. C.; Burnet, A. M. (eds.), Spink and Son, Londres.

KRAUTHEIMER 1981

R. Krautheimer, *Roma. Profilo di una città, 312-1308*, Edizioni dell' Elefante, Roma.

KRAUTHEIMER 1992

R. Krautheimer, *Arquitectura cristiana y bizantina*, Ediciones Cátedra, Madrid.

LÓPEZ 1997

J. López, "Un nuevo conjunto paleocristiano en las afueras de Tàrraco", *Revista de Arqueología*, 197, Madrid, 58-64.

MACIAS, REMOLÀ 1999

J. M. Macias i J. A. Remolà, "Món funerari de la ciutat de Tàrraco", *Del Romà al romànic. Història, art i cul-tura de la Tarraconense mediterrània entre els segles IV i X*, Barcelona, 261-263.

MAR, LÓPEZ, TOBIAS, PEÑA, PALAHÍ 1996

R. Mar, J. López, O. Tobías, I. Peña i L. Palahí, "El conjunto paleocristiano de El Francolí en Tarragona. Nuevas aportaciones", *Annuaire de l'Association pour l'Antiquité Tardive*, 4, 320-324.

MAROT 1987

T. Marot, *Circulació monetària a Barcino*, tesi de llicenciatura, Universitat de Barcelona, Barcelona.

MAROT 1990

T. Marot, "Models de circulació monetària a Barcino durant la baixa romanitat. La romanització dels Pirineus", *8è Col·loqui Internacional d'Arqueologia de Puigcerdà*, Puigcerdà, 221-226.

MAROT 1994a

T. Marot, "Máximo el usurpador: importancia política y monetaria de sus emisiones", *Anuaire de l'Association pour l'Antiquité Tardive* (Reunió de Barcelona, Butlletí 3).

MAROT 1994b

T. Marot, "Monedas procedentes de la Porta Decumana de Barcino: un ejemplo de circulación tardorromana", *IX Congreso Nacional de Numismática*, Ayuntamiento de Elche, Elx, 203-214.

MAROT 1994c

T. Marot, "El significado cronológico de las imitaciones bajo-imperiales: Estudio de un tesoriillo hallado en Barcelona", *VIII Congreso Nacional de Numismática*, Museo Casa de la Moneda, Madrid, 381-399.

MAROT 1995

T. Marot, "Algunas consideraciones sobre la significación de las emisiones del usurpador Máximo en Barcino", *Congreso sobre la Hispania de Teodosio*, Segòvia.

MAROT 1996-1997

T. Marot, "Un aspecte de la circulació monetària a la península ibèrica en època tardorromana: el comportament anòmal dels AE2", *Hispania i Roma. D'August a Carlemany. Congrès d'homenatge al Dr. Pere de Palol*,

Annals de l'Institut d'Estudis Gironins, vol. XXXVII, Girona, 991-1009.

MAROT 2000

T. Marot, "Consideraciones sobre las monedas tardorromanas de imitación en Hispania", *XIIIth International Numismatic Congress*, Berlín, 799-805.

MAROT 2000-2001

T. Marot, "La península ibérica en los siglos v-vi: consideraciones sobre provisión, circulación y usos monetarios", *Pyrenae*, 31-32, Barcelona, 133-160.

MATTINGLY, SYDENHAM 1972

H. Mattingly i E. A. Sydenham, "Vespasian to Hadrian", *Roman Imperial Coinage*, vol. II, Spink and Son Ltd., Londres.

MATTINGLY, SYDENHAM 1972

H. Mattingly i E. A. Sydenham, "Antoninus Pius to Commodus", *Roman Imperial Coinage*, vol. III, Spink and Son Ltd., Londres.

MATTINGLY, SYDENHAM 1972

H. Mattingly i E. A. Sydenham, "Pertinax to Geta", *A Roman Imperial Coinage*, vol. IV, part I, Spink and Son Ltd., Londres.

MATTINGLY, SYDENHAM, SUTHERLAND 1972

H. Mattingly, E. A. Sydenham i C. H. V. Sutherland, "Gordiano III to Uranius Antoninus", *Roman Imperial Coinage*, vol. IV, part III, Spink and Son Ltd., Londres.

MAYER 1993

M. Mayer, "Màxim l'emperador de la Tarraconense", *Revista de Catalunya*, 72, 56-69.

PEARCE 1972

J. W. E. Pearce, "Valentinian I to Theodosius I", *Roman Imperial Coinage*, vol. IX, Mattingly, H.; SUTHERLAND, C. H. V.; CARSON, R. A. G. (eds.), Spink and Son, Londres.

PEREIRA, BOST, HIERNAND 1974

I. Pereira, J. P. Bost i J. Hiernand, *Fouilles de Conimbriga III. Les monnaies*, E. de Boccard, París.

SUTHERLAND 1973

C. H. V. Sutherland, "From Diocletian's reform (A.D. 294) to the death of Maximinus (A.D.313)", *Roman Imperial Coinage*, vol. VI, SUTHERLAND, C. H. V.; CARSON, R. A. G. (eds.), Spink and Son, Londres.

TED'A 1989

TED'A, *Un abocador del segle v dC en el Fòrum provincial de Tàrraco*, Memòries d'Excavació 2, Tarragona.

TED'A 1990

TED'A, *L'Amfiteatre romà de Tarragona, la basílica visigòtica i l'església romànica*, Memòries d'Excavació 3, Tarragona.

VILLARONGA 1983

L. Villaronga, *Les monedes ibèriques de Tàrraco*, Ajuntament de Tarragona, Barcelona.

VILLARONGA 1994

L. Villaronga, *Corpus Nummorum Hispaniae ante Avgvsti Aetatem*, José A. Herrero, S. A. Editor, Madrid.

WEBB 1972

P. H. Webb, "Valerian to the reform of Diocletian", *Roman Imperial Coinage*, vol. V, Mattingly, H.; Sydenham, E. A.; Sutherland, C. H. V. (eds.), Spink and Son Ltd., Londres.