

Memòria del Laboratori d'Arqueologia de la Universitat de Lleida Any 2003

Sempre amb la intenció de respectar, protegir i conservar els objectes i les restes que proporcionen les excavacions arqueològiques, el Laboratori d'Arqueologia ha continuat durant l'any 2003 la seva tasca de conservació i restauració de tot el material que ha arribat a les seves instal·lacions.

Perquè ens fem una idea de la feina que s'hi ha anat desenvolupant, cal que tinguem present l'origen de les peces que arriben al laboratori. Així podrem entendre la relació i el vincle que existeix entre aquest servei i la tasca investigadora que duen a terme tant els professors de la pròpia universitat com els arqueòlegs de la ciutat de Lleida.

Ara bé, els encàrrecs no es limiten només a la ciutat i als seus voltants. Aquest és el cas dels objectes ceràmics procedents del jaciment fenici de Cerro del Villar (Guadalhorce, Màlaga), el qual es troba en mans d'un grup de recerca del Departament d'Humanitats de la Universitat Pompeu Fabra de Barcelona, encapçalat per M. Eugènia Aubet. Dins d'aquest conjunt (el qual es va començar a restaurar l'any 2001) trobem peces que són una mostra de la bellesa i excepcionalitat de la ceràmica d'aquest període. Durant el 2003 s'ha restaurat un trípede, una pàtera, un plat amb engalba vermella, una llàntia d'oli i un peu de recipient, els quals han estat tractats per solucionar el gran problema que caracteritza tot aquest material: la seva fragilitat.

Igualment excepcionals són els objectes de ferro que conformen l'aixovar de dues tombes de la necròpoli del Puntal (Salinas, Alacant). Tots ells han arribat al laboratori a través del Museo Arqueológico de Villena (Alacant), i durant el 2003 s'ha finalitzat la restauració de tot aquest conjunt, concloses les darreres intervencions —iniciades l'any anterior— sobre dos aristols de llança, dues mordasses de cavall, un *soliferrum* i un parell de dolles d'emmanegament de llança damasquinades amb plata i coure, entre altres objectes (com ara el fragment d'una anella i petites varetes, totes de ferro). Del mateix Museo de Villena tenim també un punyal de bronze amb reblons de ferro, procedent del jaciment de l'edat del bronze del Cabezo Redondo.

Tota aquesta feina ha anat combinada amb aquella que desenvolupa amb més freqüència el laboratori i

que són els encàrrecs que tenen una major proximitat geogràfica, centrats principalment a la nostra ciutat i les seves rodalies. És la feina fruit dels estudis dels arqueòlegs locals, tal com hem esmentat. L'entrada d'aquest material també té una procedència ben diversa: pot venir directament d'algun museu dels voltants, com ara el Museu Comarcal de l'Urgell (Tàrrrega); pot aparèixer com a resultat de les prospeccions i excavacions urbanes d'urgència que fa el Servei d'Arqueologia de l'Ajuntament de Lleida, institució amb la qual existeix un conveni de col·laboració des de l'any 1992 per conservar i restaurar els béns arqueològics que proporcionin les seves investigacions. Tampoc no hem d'oblidar les excavacions realitzades pel propi Departament d'Història de la Universitat de Lleida, les quals proporcionen material que en moltes ocasions cal tractar per millorar-ne la conservació. Els professors són els encarregats de dur-les a terme, i això és possible gràcies als projectes i als grups de recerca, dels quals formen part. I per acabar hem de parlar també d'aquelles que realitza el Grup d'Investigació Protohistòrica (GIP), de la mateixa universitat. Si tenim en compte tots aquests focus d'actuació, aleshores esbrinarem la complexitat de les tasques que ha d'assumir el laboratori, i la procedència tan diversa del material que recupera. Vist això, fem cinc cèntims de la feina de la qual estem parlant.

Respecte al material que prové del Museu Comarcal de l'Urgell, l'any 2003 s'han restaurat alguns objectes de bronze, com ara una punta de fletxa i petits fragments d'unes plaquetes i d'una anella. Es tracta de peces trobades en el jaciment ibèric del Tossal del Mor (Tàrrrega).

Pel que fa a les excavacions que dirigeixen els arqueòlegs de l'Ajuntament, també cal parlar de la informació material que aquestes aporten des de fa temps. En aquest any 2003 s'han restaurat objectes de ceràmica, com ara una llàntia romana, un bol de ceràmica grisa paleocristiana i un bol petit de juguina romà, procedents de l'excavació feta al carrer Cardenal Remolins de Lleida, i una gerra amb dues nanses i engalba vermella d'època romana, trobada al Turó de la Seu Vella, al vessant sud-est (figs. 1 i 2). També s'han acabat de consolidar un parell d'escudelles amb orelletes, d'època moderna, provinents de les excavacions efectuades a Cappedat i a l'Antic Portal de Magdalena. Pel que fa als objectes de metall, concretament de ferro, s'ha procedit a l'estabilització i restauració d'un aristol de llança, d'alguns fragments indeterminats, d'un magall (figs. 3 i 4) i d'un trípede de fusell (figs. 5 i 6). L'aristol i els fragments de ferro indeterminats es van trobar al carrer la Parra; el magall a la Suda i el trípede al baluard de la Llengua de Serp, tots ells ocupats en època medieval i moderna. Per completar aquesta sèrie d'objectes de ferro, també fem referència a l'actuació d'urgència que es va realitzar sobre dues bombes de metxa d'època moderna (una d'elles trobada a la Casa d'Exercicis de la Seu Vella), les quals van consolidar-se per a poder ser exhibides a l'exposició "Traces Medievales. Ars et Scientia. Proporcions Harmòniques i Construcció de la Seu Vella (segle XIII)", celebrada a la Sala d'Arqueologia de l'Institut d'Estudis Ilerdencs

des del 29 de maig de 2003 fins al 10 de gener de 2004.

Tampoc no podem deixar de banda, per la seva rellevància, la tasca investigadora dels professors del Departament d'Història de la Universitat de Lleida. Gràcies, per exemple, al projecte que està sota la responsabilitat del professor i doctor Joaquín Ruiz de Arbulo Bayona (el qual porta el títol de "El fòrum de Tarraco i els monuments de culte imperial"), hem pogut establir, restaurar i consolidar un conjunt de sis monedes de bronze trobades al fòrum de Tarragona, concretament unitats de *Kese* (nom de l'antiga ciutat ibèrica que servia com a seca), de diverses mides i valors, i datades al segle II aC aproximadament (vegeu-ne una mostra, figs. 7 i 8).

Finalment, tenim la feina realitzada pel Grup d'Investigació Protohistòrica de la Universitat de Lleida. Dos dels jaciments que, darrerament, han excavat i estudiat són els de La Casera (Lleida, Segrià), datat al segle XI i la Saira (Almacelles, Segrià), ocupat ininterrompudament des d'època ibèrica fins a època medieval. L'excavació a La Casera va proporcionar un

conjunt de quatre monedes islàmiques bastant singulars, concretament uns dirhams de plata i una moneda pugesa de coure. I l'excavació a La Saira va donar a conèixer tres monedes de billó, concretament uns diners encunyats a l'Aragó i datats als segles XIII i XIV. Totes aquestes peces han estat tractades i estabilitzades.

Així doncs, el Laboratori d'Arqueologia és un punt de referència per conservar el material aportat per tots aquests investigadors i museus. Que el seu afany per protegir el patrimoni arqueològic serveixi perquè ens adonem de la importància dels vestigis que ens van deixar els avantpassats, i de tot allò que encara ens poden ensenyar si hi parem una mica d'atenció.

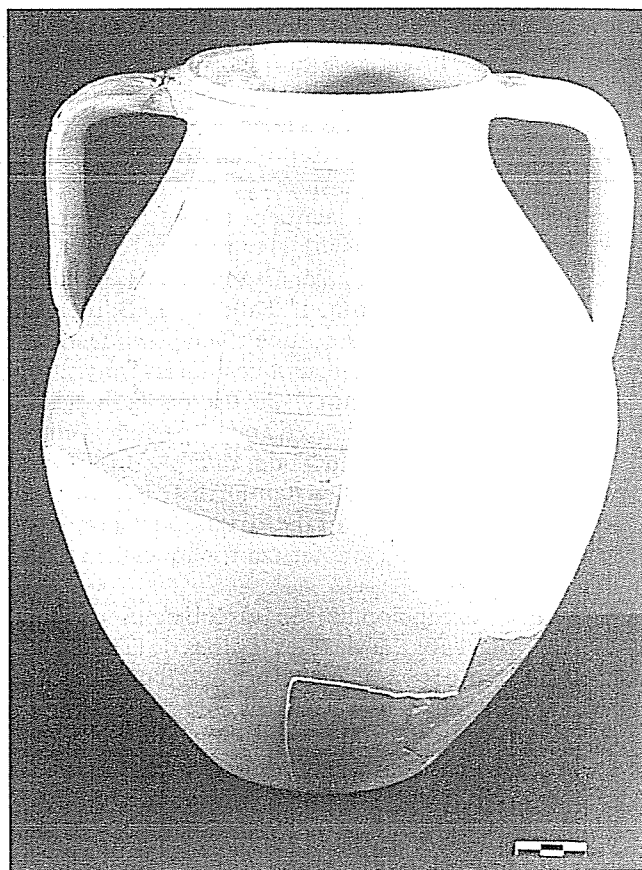
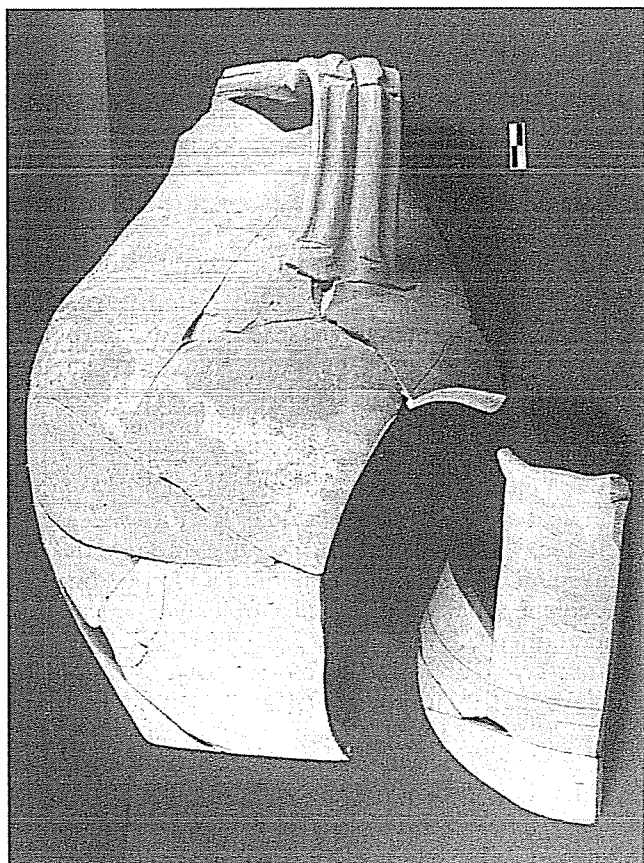
Maria Trigo Prunera

Laboratori d'Arqueologia

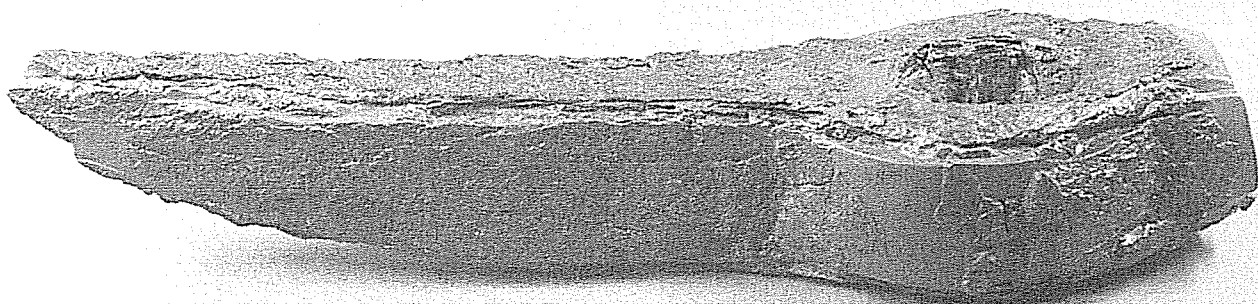
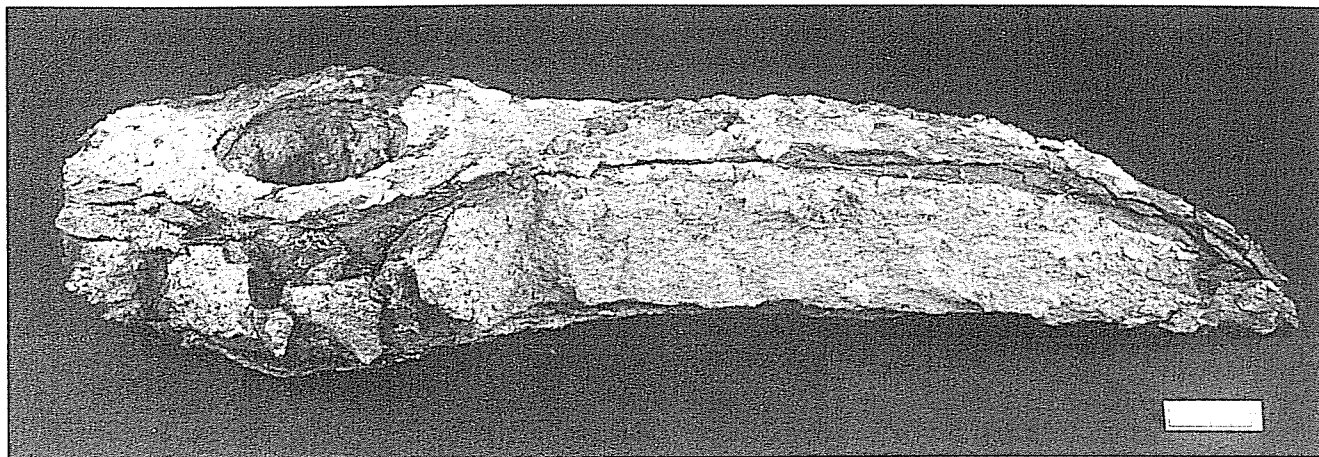
Universitat de Lleida

Plaça Víctor Siurana, 1 - 25003 Lleida

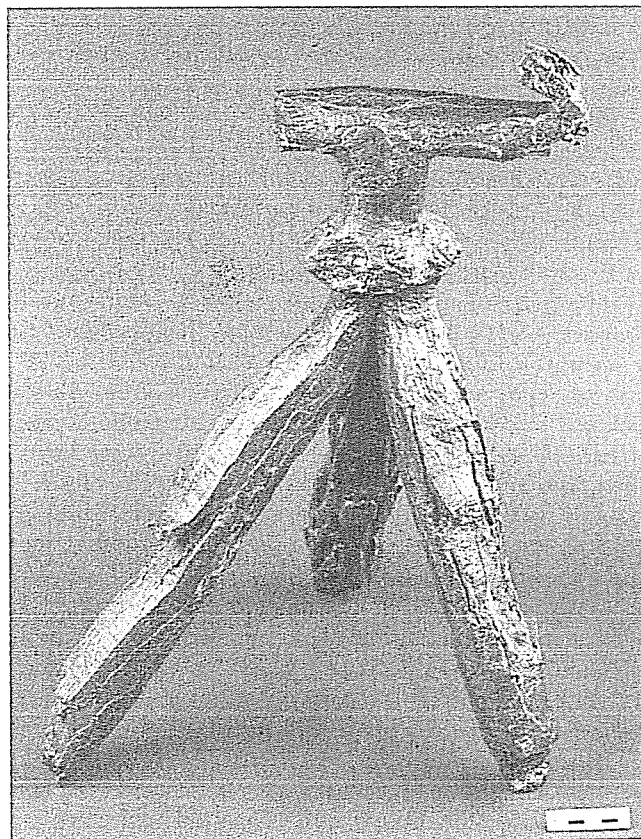
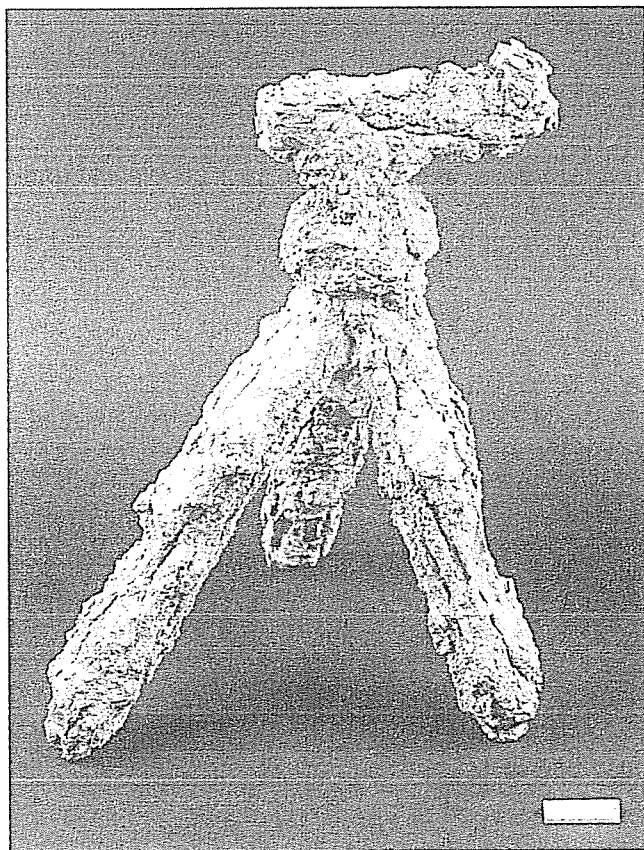
lab-arq@lab-arq.udl.es



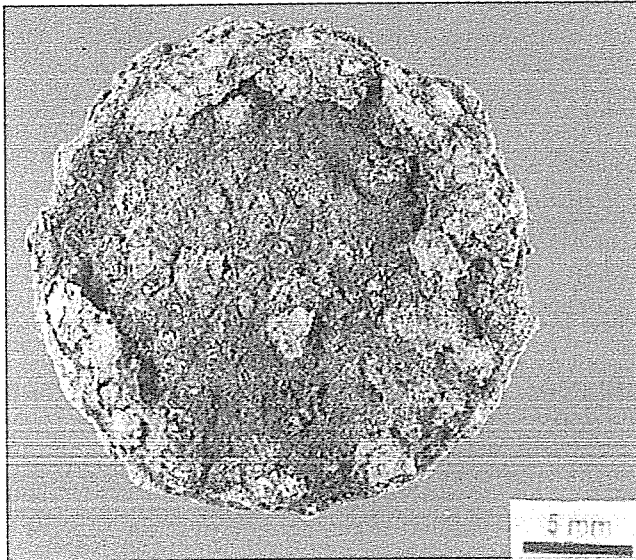
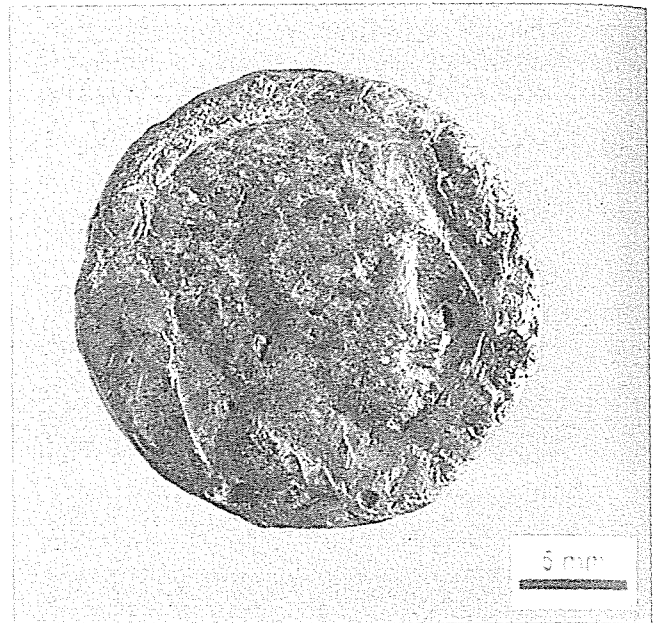
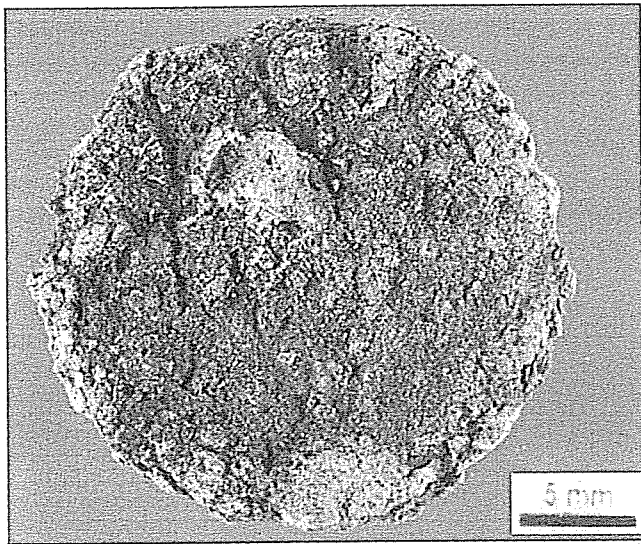
Figs. 1 i 2. Gerra de ceràmica amb dues nanses i engalba vermella, trobada al vessant sud-est del turó de la Seu Vella de Lleida, a l'inici i al final de la seva restauració al laboratori (Servei de Reproducció d'Imatge de la Universitat de Lleida).



Figs. 3 i 4. Magall de ferro, trobat a la Suda (Seu Vella de Lleida), abans i després del tractament de restauració (Servei de Reproducció d'Imatge de la Universitat de Lleida).



Figs. 5 i 6. Trípod de fusell de ferro, aparegut a la Llengua de Serp (Lleida), abans i després del tractament de restauració (Servei de Reproducció d'Imatge de la Universitat de Lleida).



Figs. 7 i 8. Moneda de bronze. Meitat d'una unitat de *Kese* trobada al fòrum de Tarragona, abans i després de la seva restauració al Laboratori d'Arqueologia (Servei de Reproducció d'Imatge de la Universitat de Lleida).