



Monedes d'imitació de Claudi I al Museu Arqueològic de les Borges Blanques

En el present article s'analiza una sèrie de monedes d'imitació de Claudi I localitzades al Museu Arqueològic de les Borges Blanques i es comparen els resultats de l'estudi amb els d'altres conjunts d'aquestes peces analitzats a la península.

Paraules clau: Claudi I, monedes, imitacions.

The present article analyzes a series of Claudius I imitation coins located in the Borges Blanques archaeological museum. The results of this study are compared with other sets of these pieces analyzed in the peninsula.

Key words: Claudius I, coins, imitations.

Mitjançant aquest article pretenem donar a conèixer una sèrie de monedes d'imitació de Claudi I de la col·lecció numismàtica conservada al Museu Arqueològic de la localitat garriguenca de les Borges Blanques. Totes les peces són fruit de troballes casuals i provenen del mateix terme municipal, per la qual cosa suposen una mostra fiable per a l'estudi del numerari que va circular durant l'antiguitat per aquesta zona de la Catalunya interior.

Tot i tractarse tan sols d'una dotzena de peces, les considerem prou importants com per dedicar-los aquest treball, no en va representen el 5% de tot el monetari del museu i fins a un 57% de la moneda d'època julio-claudia representada.

Dins d'aquesta espècie monetària l'as és el valor més imitat, seguit del dupondi i del sesterci (Bost *et al.* 1987, 52). Els nostres exemplars, dins d'aquesta dinàmica, corresponen en la seva totalitat a asos.

La factura de tots ells els delata com a imitacions de les peces encunyades a la seca senatorial de Roma. El principal factor que els defineix com a tals és l'escasa qualitat en la realització dels tipus d'anvers i revers.

El tractament de l'anvers manifesta trets ja detectats en altres conjunts,¹ com la deformació de les proporcions de l'efigie de Claudi o la senzillesa i l'esquematisme amb què de vegades es realitza, en alguns casos fins a quedar reduïda tan sols a una silueta borrosa, cas de l'exemplar número 6.

Gurt va identificar pel material de *Clunia* una sèrie de grups a partir de les seves característiques estilístiques. Entre els nostres exemplars, creiem veure els

1. Les diferents característiques de l'estilisme d'aquestes imitacions ja s'han tractat diverses vegades, és per aquest motiu que no ens aturem aquí de nou sobre el tema.

Inventari

1. As.

A.: TI CLAUDIVS CAESAR AVG PM TR P IMP.

Cap nu a esquerra.

R.: SC.

Minerva avançant a dreta amb llança i escut.

P.: 10.79 g. **M.:** 26 mm. **E.:** 6 h.

RB.: RIC 66.

2. As.

A.: [TI CLA] VDIVS CAESAR AVG PM [TR P IMP].

Cap nu a esquerra.

R.: SC.

Minerva avançant a dreta amb llança i escut.

P.: 10.32 g. **M.:** 27 mm. **E.:** 6 h.

RB.: RIC 66.

3. As.

A.: [TI C] LAVDIVS CAESAR AV [G PM TR P] IMP.

Cap nu a esquerra.

R.: SC.

Minerva avançant a dreta amb llança i escut.

P.: 8.95 g. **M.:** 30 mm. **E.:** 6 h.

RB.: RIC 66.

4. As.

A.: [TI CLAUDIVS CAESAR AVG PM TR P IMP].

Cap nu a esquerra.

R.: CONSTANTIAE AVGVSTI S.C.

Constantia a esquerra sostenint la llança.

P.: 9.17 g. **M.:** 28 mm. **E.:** 12 h.

RB.: RIC 68.

5. As.

A.: TI CLAUDIVS CAESAR AVG PM TR P IMP.

Cap nu a esquerra.

R.: CONSTANTIAE AVGVSTI SC.

Constantia a esquerra sostenint la llança.

P.: 12.05 g. **M.:** 27 mm. **E.:** 6 h.

RB.: RIC 68.

6. As.

A.: [TI CLAUDIVS CAESAR AVG PM TR P IMP].

Cap nu a dreta.

R.: [LIBERTAS AVGUSTA SC].

Llibertat a dreta.

P.: 12.03 g. **M.:** 26 mm. **E.:** 6 h.

RB.: RIC 69.

7. As.

A.: [TI CLAUDIVS CAESAR AVG PM TR P IMP].

Cap nu a esquerra.

R.: [LIBERTAS AVGVSTA SC].

Llibertat estant a dreta.

P.: 10.43 g. **M.:** 26 mm. **E.:** 6 h.

RB.: RIC 69.

8. As.

A.: [TI] CLAUDIVS CAESAR [AVG] PM TR P IMP.

Cap nu a esquerra.

R.: LIBER [TAS] AVGVST [A] SC.

Llibertat estant a esquerra.

P.: 9.80 g. **M.:** 27 mm. **E.:** 6 h.

RB.: RIC 69.

9. As.

A.: [TI CL] AVDIVS CAESAR AVGP M TR P IMP.

Cap nu a esquerra.

R.: [LIBERTAS AVGVSTA] SC.

Llibertat estant a esquerra.

P.: 11.17 g. **M.:** 27 mm. **E.:** 6 h.

RB.: RIC 69.

10. As.

A.: [TI CLAV] DIVS C [AESAR AVG PM TR P IMP].

Cap nu a esquerra.

R.: Frustre.

P.: 6.00 g. **M.:** 24 mm. **E.:** -

RB.: -

11. As.

A.: [TI CLAUDIVS CAESAR AUG PM TR P IMP].

Cap nu a esquerra.

R.: Frustre.

P.: 7.34 g. **M.:** 26 mm. **E.:** -

RB.: -

12. As.

A.: [TI CLAUDIVS] CAESAR AVG PM TR P [IMP].

Cap nu a esquerra.

R.: Frustre.

P.: 7.98 g. **M.:** 27 mm. **E.:** -

RB.: -



1



2



3



4



5



6



7



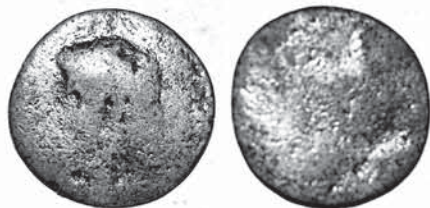
8



9



10



11



12

Procedència	Minerva	Constantia	Libertas	Ceres	Spes
<i>Clunia</i>	39	5	10	3	2
<i>Conimbriga</i>	17	10	4	2	-
Hornachuelos	5	4	2	-	-
Còrdova	38	21	39	-	-
G.N.C.	26	7	6	-	3
<i>Ilerda</i>	1	1 ²	-	-	-
Les Borges Blanques	3	2	4	-	-

Figura 1. Tipologia dels reversos en peces d'imitació de Claudi I estudiades a la península. (A partir de GURT 1975, CEBRIÁN 1999 i GIRAL 2005.)

números 1, 2 i 6 són similars als descrits pel grup E, amb el cap de Claudi de mida petita amb relació al coll, que és extremadament llarg i ample, fins al punt que la barbata queda reduïda a la més mínima expressió. L'efigie presenta una lleugera inclinació cap al darrera i el coll una marcada musculatura.

Enfront a aquests exemplars, comptem amb els números 3, 8, 9 i 12, que mostren uns trets diferents, especialment en el tractament del coll, aquest cop llarg i estret, com els exemplars del grup C de *Clunia*.

Al mateix temps i encara que el seu estat no permeti de vegades fer més apreciacions, els reversos mostren clarament una senzillesa típica de les produccions d'imitació, amb unes desproporcionades i irregulars lletres SC al camp. En la majoria dels nostres exemplars el revers presenta un major desgast que l'anvers, fet documentat també per al monetari del Museu de Còrdova (CEBRIÁN 1999, 11). Quant a la seva qualitat, igual que succeeix amb l'anvers, comptem amb figures més o menys treballades, cercant totes d'aproximar-se a la situació que presenta la figura en les peces oficials.

Potser, cal destacar entre tots els exemplars el número 5, ja que, tot i el seu esquematisme, el grabador va intentar reproduir-hi al màxim l'efigie de les produccions de Roma. La imatge de l'emperador es mostra aquest cop més treballada, amb un major tractament del cabell per tal de representar els rínxols, ben apreciables, i una certa proporció entre el cap i el coll. Igualment, al revers, en aquest cas del tipus *CONSTANTIAE*, també observem un treball més detallat de la figura principal, en què fins i tot es reconeixen els plecs de la roba. Arran d'això, a més del seu art més tosc, també cal considerar-la com a imitació per la irregularitat de la seva epigrafia, amb lletres de diferents mides o no ben aliniades, el cospell irregular i el descentrament dels encunyats. Trets, tots ells, característics també d'aquestes monedes d'imitació.

El revers amb el tipus Minerva es considera el més comú a la *Tarraconense* dins de les imitacions

d'aquestes monedes (MATEU i LLOPIS 1952, 49-53). No en va aquest tipus representa el 50% o més de totes les monedes d'imitació (BOST *et al.* 1987, 52), sent, doncs, el tipus més imitat. Entre les nostres monedes, Minerva és present en tres reversos, sent majoritari en aquest cas, amb quatre exemplars, el tipus *LIBERTAS*, mentre que el revers *CONSTANTIAE* es repeteix en dues peces. Aquest fet, probablement, es deu a l'escassetat de la mostra, atès que a *Clunia* el tipus Minerva representa un 63% del total de moneda de Claudi present al jaciment (59 exemplars), percentatge molt similar al que es dona en el fons del Gabinet Numismàtic de Catalunya o a *Conimbriga* (GURT 1975, 110).

El mòdul de les peces té una oscil·lació màxima de 6 mm, amb un màxim de 30 i un mínim de 24 mm. La mesura més repetida és la de 27 mm, que es dona en cinc exemplars, i el mòdul mitjà de la dotzena d'individus és de 26,75 mm.

Sobre el conjunt de monedes de Claudi estudiades per *Clunia*, Gurt dona un pes mitjà de 8,7075 g, mentre que per al tipus Minerva, que, com ja hem dit és, el més abundant, en dona un de 8,4760 g (GURT 1975, 109-125). Per la seva part *Conimbriga* aporta uns pesos mitjans de 9,1193 i 9,5958 g respectivament (BOST *et al.* 1974: 167-181).

Com es desprèn de la taula següent (figura 2) veiem com el pes mitjà de les nostres monedes no resulta extremadament allunyat dels confirmats en els altres conjunts, sinó que és molt pròxim al calculat al museu de Còrdova. De la mateixa manera, el pes mitjà del tipus Minerva tampoc no difereix en excés de les mostres ja conegudes.

Seguint amb les dades metrològiques dels diferents tipus, tenim que entre les nostres peces el pes mitjà del tipus *CONSTANTIAE* és de 10,61 g i el de *LIBERTAS* 10,85, mitjanques que semblen més aviat elevades davant de les d'altres conjunts,³ fet que probablement haguem de relacionar amb la poca quantitat de monedes del conjunt. En els tres tipus l'amplitud de pesos és pròxima als 3 grams.

2. Un cop revistat el material procedent de l'Antic Portal de Magdalena ens hem adonat d'un error, ja que vam considerar aquest revers, corresponent a un dupondi (GIRAL 2005, número 17 del catàleg), com del tipus Minerva. Aprofitem aquest treball per corregir-lo.

3. A tall d'exemple, el pes mitjà del tipus *CONSTANTIAE* a *Clunia* és de 9,89 g i el del *LIBERTAS* de 9,34 (GURT 1985, 62-70), a *Deobrigula* 10,48 i 9,54, a Duratón 9,93 i 10,52, s L de Sanabria 7,68 i 8,40 i a l'entorn de Silos 7,62 i 9,56 g respectivament (SAGREDO 2000, 561-572).

Procedència	Pm	Pm RIC 66
<i>Clunia</i>	8,7075	8,4760
<i>Conimbriga</i>	9,1193	9,5958
Hornachuelos	11,2	-
Còrdova	9,6	-
G.N.C.	10,2975	10.3763
<i>Ilerda</i>	8,425	12,05 ⁴
<i>Deobrigula</i>	10.71	11.04
<i>Duratón</i>	9.31	8.75
<i>L. de Sanabria</i>	8.47	8.89
<i>Entorno de Silos</i>	9.03	9.23
Les Borges Blanques	9.669	10.02

Figura 2. Pesos d'asos d'imitació de Claudi I estudiats a la península. (A partir de GURT 1975; CEBRIÁN 1999; SAGREDO 2000 i GIRAL 2005.)

De la mateixa forma, també observem que l'orientació dels eixos d'encuny dels nostres exemplars es correspon amb aquella que més es repeteix en els estudis del material d'imitació de Claudi I, en els que, tal com s'aprecia al quadre següent, es constata un predomini de l'orientació en 6 h.

Procedència	12h	1h	4h	5h	6h	7h	11h
<i>Clunia</i>	4	1	2	4	21	10	2
Hornachuelos	-	-	-	1	7	2	-
Còrdova	2	3	-	-	79	8	-
G.N.C.	1	-	-	2	30	5	-
U. Valladolid	6	3	-	6	90	91	1
<i>Ilerda</i>	1	-	-	-	1	-	-
Les Borges Blanques	1	-	-	-	8	-	-

Figura 3. Direcció d'encunys en peces d'imitació de Claudi I estudiades a la península. (A partir de CEBRIÁN 1999 i GIRAL 2005)

Diverses són les causes a les que es deu l'aparició d'aquesta espècie monetària, com el tancament de la seca senatorial de Roma i de *Lugdunum*, la fundició de totes les monedes encunyades a nom de Cal·lígula i l'augment de demanda de moneda com a conseqüència de la conquesta de *Britannia*. A *Hispania*, la clausura dels tallers monetaris sota el regnat de Cal·lígula, a excepció del d'*Ebussus*, així com la insuficient fluidesa de l'arribada de moneda des de Roma pel tancament momentani de la seca, foren les principals causes que afavoriren la proliferació d'aquestes emissions, que encara que no oficials, ja que no foren emeses per cap seca que ho fos, sí que foren conegudes, permeses i acceptades, la seva abundància i àmplia difusió en són una prova.

Quant a la seva cronologia, es considera els volts de l'any 54 dC com a data per al final de la seva

4. Els valors d'*Ilerda* són presos sobre una mostra de dos asos, dels quals tan sols un amb revers reconeixible, per aquest motiu el pes mitjà dels exemplars amb revers Minerva no és tal, sinó que correspon al pes de l'únic exemplar reconeixible.

encunyació, encara que també circulà fins a finals del segle I dC i, ja en menor mesura, va perdurar a la circulació monetària durant molt més temps, arribant fins i tot a finals del s. III dC i el s. IV dC (BALIL 1958, 27). A *Clunia* es va documentar una d'aquestes monedes formant part d'un tresoret datat en l'últim quart del s. III dC (GURT 1975, 109-125) i, per la nostra part, dels exemplars d'imitació de Claudi que foren recuperats al Portal de Magdalena, un es localitzà en un nivell estratigràfic datat al s. I-II dC en el qual també es recolliren un sesterci d'Adrià i un as de Còmmode, fet que confirma una circulació tardana d'aquestes peces també a *Ilerda*. Al mateix temps, la presència de tres monedes d'aquesta mena en nivells molt posteriors i en un mateix jaciment posa de manifest la gran quantitat d'aquestes imitacions que havien de circular a *Ilerda* en moments anteriors.

Relacionat amb aquest tipus de moneda, falta per comentar l'escassetat en el monetari del museu de moneda encunyada sota el regnat de Neró. Aquesta situació es fa molt corrent en molts altres indrets de la península, conseqüència lògica de la interrupció d'emissions de bronze romanes entre els anys 54 i 64 dC (MATTINGLY 1976, 168) i de la gran quantitat de moneda de Claudi I que seguia en circulació.⁵ Prova de la ingent emissió de Claudi és la revalorització que aquesta va patir en època de Neró, posada al dia de forma constant com proven les nombroses contramarkes neronianes documentades sobre peces de Claudi. Enfront de l'arribada a *Hispania* de la nova moneda de Neró, aquesta es converteix en element preuat i objecte d'atresorament, el numerari de Claudi i les seves imitacions, doncs, continuaren component la circulació i suplint la moneda de Neró.⁶

La presència d'aquestes monedes al Museu de les Borges Blanques i el predomini que tenen dins del conjunt de monedes d'època julio-clàudia és una mostra de la importància que jugaren aquestes peces també a l'interior català. Gurt va considerar que la circulació monetària en època julio-clàudia era una circulació tancada (GURT 1981), durant aquests moments, la moneda hispanoromana i les imitacions de Claudi I constituïren quasi el total de la moneda circulant a *Hispania*, atès que la moneda exterior, procedent de la Gàl·lia o de la mateixa Roma, pràcticament no va arribar durant els governs d'August i Tiberi la península.

5. Sutherland destaca com la segona de les grans emissions de Claudi va ser suficient per cobrir les necessitats de moneda de dues dècades (1951, 151).

6. Veiem les dades d'alguns jaciments hispans: *Arcobriga*: 22 monedes de Claudi i 2 de Neró (MARQUÈS DE CERRALBO *et al.* 1987, 50), *Baelo*: 54 de Claudi i 12 de Neró, *Carteia*: 11 de Claudi i 1 de Neró, *Conimbriga*: 78 de Claudi i 2 de Neró, *Emporiae*: 96 de Claudi i 4 de Neró, *Italica*: 22 de Claudi i 6 de Neró (BOST *et al.* 1987, 57-59), *Clunia*: 70 de Claudi i 55 de Neró (GURT 1985, 268), *Pollentia*: 37 de Claudi i 2 de Neró (ARRIBAS *et al.* 1983, 286), *Valeria*: 21 de Claudi i 1 de Neró (OSUNA *et al.* 1978, 138). Una desproporció similar documentem entre les monedes de Claudi i Neró del monetari del Museu de les Borges Blanques (12/1).

Pel que fa al seu origen, la gran varietat d'estils que es documenten ens indica que són produccions de diferents tallers regionals que, probablement, a causa del curt temps que transcorre entre el tancament de les seques municipals i aquestes imitacions, s'hagin de situar en indrets on anys enrere produïen alguns d'aquests tallers. Si tenim en compte que la moneda municipal era destinada a l'ús local, i per tant la seva capacitat de moviment es reduïa a unes zones geogràfiques restringides (GURT 1985, 52), hauríem de cercar un origen proper per a les nostres monedes. Segons es desprén de les dades del Portal de Magdalena de Lleida (GIRAL 2005) o del mateix conjunt de les Borges Blanques, la costa tarraconense i la vall de l'Ebre havien estat els focus principals d'abastiment de moneda municipal per a les terres de Ponent.⁷ Ens sembla més factible que les imitacions vinguin del segon, perquè és més probable que a la costa,⁸ amb *Tarraco*, arribessin peces oficials i no es necessités la producció de cap d'aquests tallers extraoficials.

Francesc Giral Royo
ARQUEOPONENT SCP

7. La confecció de la nostra tesi doctoral dedicada a la circulació monetària al *municipium* romà d'Ilerda i el seu *territorium* acabaran per completar aquesta dada.

8. Tot i els problemes d'abastiment de la península, el tresor de la Poble de Mafumet manifesta una certa efectivitat del proveïment de moneda romana.

Bibliografía

ARRIBAS *et al.* 1983,

Arribas, A., Ettliger, E., Fernández, M., Llabres, J., Manera, E., Martín, G., Mattingly, H., *Pollentia. Estudio de los materiales, I. Sa Portella. Excavaciones 1957-1963*, Palma de Mallorca.

BALIL 1958

Balil, A., "Circulación monetaria en España durante el Imperio Romano", *Numisma*, VII, 25-29.

BOST, PEREIRA 1974

Bost, J. P., Pereira, I., "Les monnaies d'imitation de Claude Ier trouvés sur le site de Conimbriga (Portugal)", *Numisma*, XXIII-XXIV, 167-181.

BOST *et al.* 1974

Bost, J. P., Pereira, I., Hiernard, J., *Fouilles de Conimbriga, III, Les monnaies*, Coimbra.

BOST *et al.* 1987

Bost, J. P., Chaves, F., Depeyrot, G., Hiernard, J., Richard, J. C., *Belo IV. Les monnaies*, Madrid.

CAMPO 1974

Campo, M., "El problema de las monedas de imitación de Claudio I en Hispania", *Acta Numismática*, 4, 155-163.

CAMPO, RICHARD, VON KAENEL 1981

Campo, M., Richard, J. C., Von Kaenel, H. N., *El tesoro de la Poble de Mafumet (Tarragona). Sestercios y dupondios de Claudio I*, Barcelona.

CEBRIÁN 1999

Cebrián, M. A., "Imitaciones de Claudio I en el monetario del Museo Arqueológico y Etnológico de Córdoba", *Numisma*, 242, Madrid, 7-56.

GIARD 1970

Giard, J. B., "Pouvoir central et libertés locales. La monnayage en bronze de Claude I avant 50 après J.C.", *Revue Numismatique*, XII, París, 31-61.

GIRAL 2005

Giral, F., *Las monedas romanas de l'Antic Portal de Magdalena. Contribución a la circulación monetaria de Ilerda*, treball d'investigació de doctorat, Universitat de Lleida, inèdit.

GURT 1975

Gurt, J. M., "Las monedas de Claudio I halladas en Clunia", *Pyrenae*, 11, Barcelona, 109-125.

GURT 1978

Gurt, J. M., "Monedas de Claudio I en Baetulo (Badalona). Nuevas aportaciones al estudio de las acuñaciones locales", *Numisma*, XXVIII, 213-219.

GURT 1981,

Gurt, J. M., "La romanización en la Meseta Norte a través de la circulación monetaria en la ciudad de Clunia", *Clunia 0, Studia Varia Cluniensia*, 1991, Burgos.

GURT 1985

Gurt, J. M., *Clunia III. Hallazgos monetarios. La romanización de la Meseta Norte a través de la circulación monetaria en la ciudad de Clunia*, Madrid.

MARQUÈS DE CERRALBO *et al.* 1987

Marques de Cerralbo, Beltrán, M., Ezquerro, B., *Arcobriga (Monreal de Ariza, Zaragoza)*, Saragossa.

MATEU I LLOPIS 1952

Mateu i Llopis, F., "El hallazgo de bronce de Claudio I de la Poble de Mafumet (Tarragona)", *Boletín Arqueológico*, LII, 49-53.

MATTINGLY 1976

Mattingly, H., *Coins of the Roman Empire in the British Museum*, I, Londres.

OSUNA *et al.* 1978

Osuna, M., Suay, F., Fernández, J. J., Garzón, J. L., *Valeria romana, I. Arqueología Conquense*, III, Conca.

PARRADO 1999

Parrado, M. S., *Catálogo de monedas. Museo de León, vol. I, Edad Antigua*, Lleó.

RIC 1923

Mattingly, H., Sydenham, E. A., *The Roman Imperial Coinage, vol. I, Augustus to Vitellius*, Londres.

SAGREDO 2000

Sagredo, L., "La circulación monetaria en Deobrigula durante la etapa Julio-Claudia", *I Congreso internacional de Historia Antigua. La Península Ibérica hace 2000 años*, Valladolid, 561-572.

SAGREDO, ARRIBAS 1987

Sagredo, L., Arribas, E., *Circulación y evolución monetaria en la provincia de Segovia en la Antigüedad*, Segovia.

SAGREDO, CAMPANO 1990

Sagredo, L., Campano, A., "Tesorillo altoimperial de la zona de Sanabria", *I Congreso de Historia de Zamora*, Zamora, 721-746.

SAGREDO, PRADALES 1992

Sagredo, L., Pradales, D., *Epigrafía y numismática romana del Monasterio de Silos*, Abadía de Silos.

SHUTERLAND 1935

Shuterland, C. H. V., "Romano-British imitations of bronze coins of Claudius I", *Numismatic Notes and Monographs*, 65, Nova York.

SUTHERLAND 1951

Sutherland, C. H. V., *Coinage in Roman Imperial policy*, Londres.