



Esculapi, l'errant. Els béns del Museu d'Arqueologia de Catalunya durant la guerra de 1936-1939

Em sembla impossible anomenar
tots els indrets en què he estat,
però l'únic pel que em deixo,
la meua pàtria, aquest no l'he trobat!

R. WAGNER; *L'hollandès errant*,
Acte primer, Segona escena

Durant la guerra espanyola de 1936-1939 el govern de l'Estat i el de la Generalitat de Catalunya posaren en marxa una sèrie de mesures per tal de protegir el patrimoni cultural públic i privat. Bona part dels béns mobles custodiats pel Museu d'Arqueologia de Catalunya foren evacuats a Agullana, primer, i a Ginebra més tard, fet aquest darrer que havia caigut en un oblit que aquest article vol reparar.

Paraules clau: patrimoni cultural, protecció, Catalunya, guerra civil.

El propòsit d'aquest article² és contribuir al coneixement de la tasca de protecció del patrimoni arqueològic català durant la guerra espanyola de 1936-1939, particularment en allò que fa referència als fons de la seu de Barcelona del Museu d'Arqueologia de Catalunya. Tot i que qui en fou director després de la guerra, Martín Almagro Basch, en donà una notícia succinta en els dos primers números de la revista *Ampurias* —corresponents als anys 1939 i 1940—, aquest petit però significatiu episodi roman oblidat i mancat d'un estudi aprofundit. Així, en commemorar-se els

1. <http://opera.strandford.edu/Wagner/Hollander/libretto.html>
2. Agraïm a les següents persones i institucions l'ajuda que ens han proporcionat: Arxiu Nacional de Catalunya, Arxiu de l'Institut del Patrimonio Histórico Español, Arxiu de la Corona d'Aragó, Arxiu del Museu d'Arqueologia de Catalunya, Arxiu-dipòsit de Cervera, Isabel Alberich, Socorro Prous, José del Río Mons, J. Massó, J. Álvarez Lopera.

Unmöglich dünkt mich, dass ich nenne
die Länder alle, die ich fand:
das eine nur, nach dem ich brenne,
ich find'es nicht, mein Heimatland!

R. WAGNER; *Der Fliegende Holländer*,
Erster Aufzug, Szene 2¹

During the Spanish war (1936-1939) the government of the Republic and the autonomous government of Catalonia (Generalitat de Catalunya) made a great effort to adopt measures to protect Cultural Heritage, both public and private one. A great part of the cultural properties in the custody of the Museu d'Arqueologia de Catalunya —the national archaeological museum of Catalonia— were evacuated to the little village of Agullana and, later, to Geneva. This fact has fallen into oblivion. The aim of the articles is to save that historical episode from this oblivions.

Key words: Heritage protection, cultural properties, Catalonia, civil war.

cinquanta anys de la inauguració del Museu, aquest organitzà una exposició sobre "Pere Bosch Gimpera i el Museu Arqueològic de Barcelona. 50 Aniversari" i edità el corresponent catàleg on s'afirma que "... les col·leccions arqueològiques, després d'una llarga etapa al llarg de la qual es protegiren en diversos indrets del propi edifici, foren finalment col·locades en caixes i iniciaren, per ordres expressives d'en Bosch, un llarg pelegrinatge en camions de la Conselleria de Cultura: primer a Sant Pere de Galligants i més tard, al Mas Perxes d'Agullana i a Darnius, on restaren al costat d'altres tresors del patrimoni català fins a l'ocupació de tot Catalunya que retornaren a Barcelona" (ROVIRA i PORT 1986, 35) (la cursiva és nostra).³

3. Molt possiblement l'origen de l'error es troba en un informe de Serra Ràfols, emès després de l'ocupació de Barcelona a petició del Servicio de Recuperación Artística i lliurat al seu

Les línies que segueixen volen cridar l'atenció sobre aquest esdeveniment, explicar les línies generals del seu desenvolupament i posar-ne de relleu la importància, tant des del punt de vista de la història de l'arqueologia catalana com des del de l'aplicació de les recomanacions per a la protecció del patrimoni en cas de conflicte bèl·lic per part de la Generalitat de Catalunya i el Govern de la República. D'altra banda, l'epopeia del nostre patrimoni arqueològic, tot i que és petita, representa una mirada amb lent d'augment a un detall d'un fresc molt més gran: la tràgica desfeta de la Segona República Espanyola.

Vingut a Catalunya des de la Mediterrània oriental, el grec Esculapi, la peça més simbòlica del patrimoni arqueològic català, juntament amb una important quantitat de les peces més significatives del nostre passat, empenygué, el febrer de 1939, un breu però llunyà exili, acompanyant així, sota les bombes de l'aviació al servei del govern de Burgos, la munió de catalans que hagueren de seguir aquest camí.

Les línies generals de la política de protecció del patrimoni espanyol i català durant la guerra

La política de protecció del patrimoni artístic i cultural del govern de la República i del Govern de la Generalitat se centrà en la salvaguarda tant de les col·leccions públiques com privades. Ambdós es constitueixen en dipositaris tant dels materials decomissats per protegir-los del saqueig i la guerra, com dels que els mateixos propietaris deixaven en dipòsits als governs perquè els protegissin. En el cas català, inicialment els objectes provinents de col·leccions es dipositaven als grans museus; no obstant això, a mesura que la guerra es perllongà i les seves circumstàncies es van anar tornant cada cop més adverses per al govern legalment establert, creixia la preocupació de la Generalitat pel destí del patrimoni i es començaren a habilitar dipòsits fora de Barcelona, en indrets que per raons estratègiques es consideraven més segurs, i a traslladar-hi la part més valuosa del patrimoni públic i privat.

Però tant el govern de la República com el govern de la Generalitat de Catalunya tenien una profunda preocupació per les obres mestres del patrimoni espanyol i català. En el cas de la República, aquesta tenença se centrava fonamentalment en la gran pinacoteca del Prado. Enmig de les difícils circumstàncies i del debat tècnic sobre la conveniència o no de traslladar les obres, el govern de la República decidí evacuar-les de Madrid i que l'acompanyessin en el seu pelegrinatge. El 26 d'agost de 1936 començaren els bombardeigs sobre la capital d'Espanya, el 5 de novembre es donà ordre d'iniciar el trasllat de les obres a València i emmagatzemar-les a les Torres de Serrano i el Col·legi del Patriarca. El dia 16 d'aquest mateix mes el Museo del Prado i els edificis propers

delegat a principis de febrer de 1939. Serra Ràfols hi posa per escrit el que sap sobre la situació del patrimoni arqueològic català. Fa referència al trasllat de materials a Agullana, però no a Ginebra, probablement per desconèixer d'aquest darrer fet, que —com veurem— no es decidí fins l'últim moment (SERRA RÀFOLS 1939).

foren bombardejats, fet que provocà que s'activés l'evacuació. Davant l'avenç de les tropes rebels cap al Mediterrani, l'octubre de 1937, el govern de la República es traslladà a Catalunya i, cinc mesos després, ordenà el trasllat dels béns mobles dipositats a València. Amb la caiguda de Catalunya, el febrer de 1939 el llarg viatge del patrimoni espanyol continuà, sota custòdia del Comitè Internacional per al Salvament dels Tresors d'Art Espanyols, fins a Ginebra, on quedà dipositat al Palau de la Societat de Nacions.⁴

Tal com expressà en la seva "Carta a Àngel Osorio" Azaña, dolorosament amoïnada per la sort del patrimoni, sempre fou partidari de la sortida ordenada de la part més valuosa del patrimoni artístic espanyol a l'estranger mitjançant l'organització d'exposicions a l'exterior perquè creia que tard o d'hora el patrimoni hauria de viatjar i, d'aquesta forma, ho faria en condicions.⁵ Els fets li donaren parcialment la raó, i durant els últims dies de la guerra calgué fer una improvisació que hauria pogut ser fatal. L'evacuació, sota les bombes de la Legió Cóndor, l'Aviació Legionària Italiana, la Brigada Aèria Hispana i la Regió Aèria de Levante, que no varen cessar, tot i que el govern de Burgos estava perfectament informat de les vicissituds i l'itinerari del patrimoni espanyol⁶ i, malgrat els esforços del pintor Sert per aturar-los, fou un episodi organitzat a la desesperada que posà el patrimoni en greu perill i que només va poder ser culminat per la dedicació —que, sense ànim d'exagerar, es pot qualificar d'heroica⁷— de tots aquells que hi participaren.

4. Les obres de referència fonamentals amb relació a aquesta qüestió són, a banda de les publicacions governamentals de l'època (Junta 1938a i 1938b; *Protección* 1937; *Le sauvetage* 1937), ÀLVAREZ LOPERA 1982 i COLORADO 1991, la primera examina detingudament la política de béns culturals de la República en el període de la guerra i la segona se centra fonamentalment en l'evacuació de les obres a Ginebra i el retorn, ja sota el govern franquista.

5. Sobre la seva estada al castell de Peralada diu: "*El castillo estaba intacto, atestado de obras de arte, de Mateu y del Estado. Yo no vivía, pensando que todo aquello iba a arder*" (AZAÑA 2000, 1261) i explica: "*Debajo de nuestro comedor estaban los Velázquez. En un edificio anejo, otro gran depósito. Cada vez que bombardeaban las cercanías me desesperaba. Temí que mi destino me hubiera traído a ver el museo hecho una hoguera: Era más de cuanto podía soportarse.*" Narrant una entrevista amb Negrín, explica que li va dir: "*El Museo del Prado es más importante para España que la República y la monarquía juntas*" (*ibidem*, 1271). D'altra banda, es lamenta amargament que no s'hagués seguit el seu parer de treure les obres del país abans, quan s'hagués pogut fer en millors condicions. En el curs del conflicte, ell defensà que el millor era treure el patrimoni del país mitjançant l'organització de grans exposicions a l'estranger (*ibidem* 1271).

6. El govern de Burgos tenia informació provinent de diverses fonts, entre les quals Sert, Quiñones de León (agent del govern de Burgos a París) i Joaquim Folch i Torres, director del Museu d'Art de Catalunya, que passava informació al govern franquista (el 6 de juny de 1938 el subsecretari del Ministerio de Asuntos Exteriores tramet un informe al coronel cap del SIPM informant-lo sobre els dipòsits de béns patrimonials a Catalunya i demanant que s'actui amb discreció perquè no separin Folch i Torres del seu càrrec, Arxiu del MAE R. 1383/9, reproduït a COLORADO 1988, II, 9, document 6).

7. Aspecte ben apreciable en la bibliografia sobre el tema i, de manera més gràfica, en el magnífic documental realitzat sobre aquest episodi de la història d'Espanya: "Las cajas españolas", 2004, guió i direcció d'Alberto Porlan, producció i fotografia de José del Río Mons, productora Drop a Star.



Fig. 1. L'entrada del Museu d'Arqueologia de Catalunya. Barcelona. Visita del president de la Generalitat, Lluís Companys, amb A. Ossorio y Gallardo (2 d'abril de 1936). J. M. Sagarra, repòrter. Còpia paper Arxiu MAC.

Des de ben aviat la Generalitat inicià una política —que resultà en bona part fracassada— amb relació a les obres considerades més valuoses del patrimoni cultural català adreçada a dipositar-les fora de l'Estat espanyol.⁸ Resultat d'això fou l'organització, d'acord amb el govern francès, d'una exposició sobre art medieval català al Jeu de Paume de París el 1937 (*Art Catalan du xe au xve siècle*). Les obres varen ser traslladades en concloure l'exposició al castell de Maisons-Laffite, on varen romandre fins la fi de la contesa bèl·lica.⁹ No obstant això, altres intents, com el d'enviar en dipòsit més obres a França, cosa per a la qual s'havia elaborat un pla per fer sortir tres camions per dia durant un mes (noranta camions), varen resultar frustats per falta d'enteniment amb el

8. En aquest sentit, la Generalitat va intentar adoptar una línia més previsorària (LOPERA 1982, II, 31), que consistia a treure patrimoni del país mitjançant l'organització d'exposicions a l'exterior. Tanmateix, tret de l'exposició sobre art medieval català de 1937, la resta de previsions en aquest sentit no varen reeixir a causa de diversos entrebancs, entre els quals la manca d'una entesa suficient amb el govern de l'Estat.

9. A l'Arxiu Nacional de Catalunya es conserva la relació de les obres exposades, l'expedient de preparació de l'exposició i l'expedient de trasllat del Jeu de Paume al castell Maisons-Laffite (ANC, Fons Generalitat de Catalunya (Segona República), 7592, 7596, 7597).

govern de la República (PI i SUNYER 1975, 549-552), tot i que la qüestió estava avançada i havia estat ja objecte d'una interpel·lació al Congrés de Diputats francès (ÁLVAREZ LOPERA 1982, I, 145 i n. 26). Cal dir, no obstant això, que, com veurem més endavant, els tècnics de la Generalitat veien també amb temor els possibles efectes adversos dels trasllats sobre les obres i, en general, els problemes polítics que poguessin sorgir a l'hora de ser restituïdes. En aquest mateix sentit, l'estiu de 1938, la Generalitat plantejà organitzar una altra exposició als Cloisters del MOMA amb motiu de l'Exposició Internacional de Nova York, cosa a la qual es va oposar el govern de la República (PI i SUNYER 1975, 552), fet que provocà la intensificació del trasllat d'obres a dipòsits del territori català.¹⁰

El patrimoni del Museu d'Arqueologia de Catalunya¹¹ (figura 1)

Mesures de protecció del govern de la Generalitat

A l'inici de la guerra es prenen una sèrie de mesures per protegir el material exposat, com ara buidar les vitrines, encaixar el material arqueològic i guardar-lo en els indrets que es consideraren més segurs de l'edifici. Les peces que pel seu gran format eren difícils de moure varen ser protegides *in situ* amb sacs de sorra (*The archaeology*, 3). Les caixes s'emmagatzemaren a l'interior d'un columbari romà, annex a l'anomenada sala Funerària Romana, a l'interior de la reconstrucció d'un altre sepulcre romà en forma de torre o casa situat en una sala annexa a la sala Funerària esmentada i a l'interior d'un tercer sepulcre romà en forma d'ara, a la mateixa sala Funerària. Tots tres estaven al costat de parets mestres de l'edifici. El gran mosaic del circ de Barcelona i el mosaic de les Tres Gràcies varen ser protegits mitjançant la construcció d'un mur de totxanes (SERRA RÀFOLS 1939, 1-2). La important biblioteca del museu fou també encaixada i guardada a la planta baixa i l'arxiu fotogràfic (integrat per més de 9.000 clixés) fou també embalat (ALMAGRO BASCH 1940, 221).

D'altra banda, segons explica P. Bosch, en una data indeterminada (en tot cas, anterior a l'agost de

10. La part que es va poder recollir de tot allò que es considerava més valuós dels arxius històrics es portà a Viladrau (ÁLVAREZ LOPERA 1982, II, 31), altres materials d'arxiu es portaren al monestir de Pedralbes (PI i SUNYER 1975, 553). El gruix del patrimoni cultural moble es portà als dipòsits d'Olot (església de Sant Esteve), Bescanó (Mas Can Pol), Darnius (Can Descals) i Agullana (Mas Perxes) (ÁLVAREZ LOPERA 1982, 31; COLORADO 1988 I, 73-75 i n. 56; PI i SUNYER 1975, 592, 605 i ss.).

11. La decisió de fundar el Museu d'Arqueologia de Catalunya es prengué el 1932 (SERVEI 1937, 17). S'instal·là al peu de la muntanya de Montjuïc, a l'edifici projectat per R. Duran i Reynals i Pelai Martínez i construït amb motiu de l'exposició universal de 1929, durant la qual estigué dedicat a Palau de les Arts Gràfiques. S'encarregaren les obres d'habilitació a Josep Gudiol Cunill i s'inaugurà el 1935, amb tots els seus serveis en funcionament, tot i que encara no estaven adequades totes les sales de l'exposició permanent (figura 1). En inaugurar-se, el museu comptava amb divuit sales instal·lades que integraven els discursos museogràfics referits a Balears, Empúries i a l'arqueologia romana i paleocristiana (SERVEI 1937, 18).

1937, quan el museu fou visitat per Sir F. Kenyon)¹² fou construït un refugi antiaeri per albergar peces valuoses del museu i per a ús dels conservadors del museu les cases dels quals havien estat destruïdes (*The archaeology*, nota I; BOSCH GIMPERA 1980, 194). El refugi s'habilità obrint una portella a la sala Empúries (avui sala d'Exposicions Temporals) i excavant cap a la muntanya (ALMAGRO BASCH 1940, 216).

El fet que a partir de finals de 1937 es comencessin a emplaçar dipòsits de material divers i parcs de camions en els edificis de l'Exposició Universal va convertir la muntanya en un possible objectiu militar. L'antic palau de l'Agricultura (després Mercat de les Flors, avui seu del Teatre Lliure), situat davant per davant del museu, fou un d'aquests dipòsits. Efectivament, amb els bombardeigs de Barcelona de principis de 1938, la zona en resultà afectada i caigué una bomba prop del museu (*The archaeology*, 3), fet que motivà l'adopció de noves mesures de protecció consistents en l'evacuació de part dels materials arqueològics —aquells que es consideraren més valuoses— al mas Perxés d'Agullana (*The archaeology*, 3; J. DE C. SERRA RÀFOLS, 2-3), que estava sota la custòdia de Joan Subies.¹³ El material es va inventariar i encaixar de forma més acurada que el primer cop, atès que ja no es tractava d'un moviment dins l'edifici, sinó que havia de viatjar fins la frontera. Sembla que, en total, sortiren del museu unes dues-centes caixes de gran format (ALMAGRO BASCH 1940, 216).

En aquestes caixes s'hi embalaren no solament materials del fons del museu sinó també altres materials aliens a les seves col·leccions que hi havien estat ingressats per raó de les mesures de protecció del patrimoni adoptades pel govern de la Generalitat. Aquests altres materials provenien de decomissos cautelars o dipòsits realitzats pels seus propietaris amb la finalitat de protegir els elements patrimonials que els integraven.¹⁴ Aquests dipòsits es distribuïren entre el Museu d'Art, ben aviat traslladat a Olot, i el d'Arqueologia, segons el seu caràcter. Tanmateix, alguns cops, per la pressió de les circumstàncies es produeixen excepcions a aquesta norma. Així mateix, a vegades les notícies sobre aquest repartiment són confuses. Entre aquests materials sabem que ingressaren al Museu d'Arqueologia de Catalunya els materials prehistòrics de la col·lecció Garcia Faria, els vasos ibèrics de plata provinents de Tivissa de la col·lecció Simon, els vasos grecs de la col·lecció Cazorro, el cap romà de bronze del palau Güell, el sarcòfag de la

12. La preocupació internacional per la situació del patrimoni espanyol, avivada per la propaganda franquista, va motivar que el Govern de la República invités tècnics internacionals a Espanya per tal que poguessin apreciar l'esforç que s'estava fent per a la seva protecció. A tal fi, l'agost de 1937 visiten Espanya James G. Mann, conservador de la Wallace Collection, i Sir Frederic Kenyon, exdirector del British Museum. Kenyon i Bosch Gimpera visitaren Azaña el dia 16 d'agost (AZAÑA 2000, 1096-1097).

13. Tarragona sofrí també bombardeigs importants el desembre de 1937 i el febrer de 1938. Aquests darrers afectaren la zona de la Tabacalera, on s'ubicaven la necròpolis i el Museu Paleocristià, cosa que creà una certa preocupació (MASSÓ 2004, 265-267).

14. Al'Arxiu Nacional de Catalunya (Generalitat de Catalunya-Segona República, 7599) es conserven les fitxes de les peces depositades per a la seva custòdia.

col·lecció Amatller,¹⁵ un mil·liari i capitells visigòtics del museu del Seminari Eclesiàstic de Barcelona, els vidres romans de la col·lecció Macaya i entalladures, objectes orientals, terracuites i vasos grecs, esteles gregues, escultures romanes i objectes prehistòrics mallorquins de les col·leccions Mateu de Barcelona i de Campins. Sembla que, a més, ingressaren materials de diverses esglésies de Barcelona: Santa Maria del Mar, la Mercè, la catedral, Sant Just i Sant Felip Neri (SERRA RÀFOLS 1939, 3). Com tindrem ocasió de veure, alguns d'aquests materials també foren evacuats; amb seguretat, part de les col·leccions Garcia Faria, Mateu, el bust del palau Güell i el sarcòfag de la col·lecció Amatller (*The archaeology*, 2; Servei, 1937, 18).¹⁶

El govern de la Generalitat, com a part del seu pla de protecció del patrimoni, habilità progressivament una sèrie de dipòsits, en indrets considerats més segurs que les grans ciutats on es concentrava el gruix del patrimoni. Un dels primers i més importants fou l'església de Sant Esteve d'Olot, on s'emmagatzemaren les obres evacuades del Museu d'Art de Catalunya i que fou, de llarg, el més important quant a la qualitat d'obres que s'hi traslladaren. Posteriorment, es condicionaren altres dipòsits en llocs rurals més pròxims a la frontera i que eren considerats estratègicament més segurs que Olot i s'hi traslladaren obres provinents de Barcelona i altres indrets i part de les que estaven al dipòsit d'Olot, ciutat que es considerava que havia deixat de ser segura, després de la caiguda del front d'Aragó i la conversió del territori català en camp d'operacions militars (PI i SUNYER 1975, 551). Així doncs, es prepararen nous dipòsits al mas Pol de Bescanó, a can Perxés d'Agullana i a can Descals de Darnius¹⁷ (figura 2).

Unes dues-centes caixes que contenien materials arqueològics i l'arxiu del Museu d'Arqueologia de Catalunya foren enviades al dipòsit habilitat al

15. Tot i que Bosch Gimpera (*The archaeology*, 2) afirma que també hi ingressaren els vidres romans d'aquesta col·lecció, en realitat, creiem que foren dipositats al Museu d'Art, com més exactament indica SERRA RÀFOLS (1939: 3).

16. Pel que fa a la col·lecció Mateu les fonts divergeixen. A la Memòria del Servei (SERVEI 1937, 18) se cita com a material d'aquesta col·lecció ingressat al Museu només "l'escultura clàssica, les terrecuites gregues i altres materials". Sabem, d'altra banda, que la col·lecció Mateu anà a Ginebra perquè —com veurem— Mateu, i d'altres col·leccionistes es presentaren davant la Societat de Nacions perquè els fossin restituïdes les col·leccions, cosa que aquesta es negà a fer (COLORADO 1986: I, 351 i ss.) i també hi anaren el sarcòfag Amatller, que figura en l'inventari fet sota els auspicis del Comitè Internacional per al Salvament dels Tresors d'Art Espanyols, de què parlarem més endavant.

17. Amb relació als dipòsits que s'habilitaren vegeu: PI i SUNYER 1975, capítols 50-59; ÀLVAREZ LOPERA 1982, II, 30-32; COLORADO 1988, I, 74-75. Aquests darrers autors treuen aquesta informació de l'article de Neil MacLaren, publicat al *Times* del 3 de març de 1939, "Spanish Art Salvage —from Catalonia to Geneva— adventures by lorry" (COLORADO 1988, I, 75, n. 56; ÀLVAREZ LOPERA 1982, 30, n. 185, 33 i n. 196). Pel que fa al patrimoni sota custòdia de la República, un cop traslladat ja el govern a Catalunya i davant del temor que l'avenç militar franquista cap al Mediterrani tallés la comunicació entre València i Catalunya, el març de 1938 es començà a traslladar el patrimoni dipositat a València a diversos dipòsits catalans: el castell de Sant Ferran de Figueres, la mina de talc de La Vajol i el castell de Peralada.

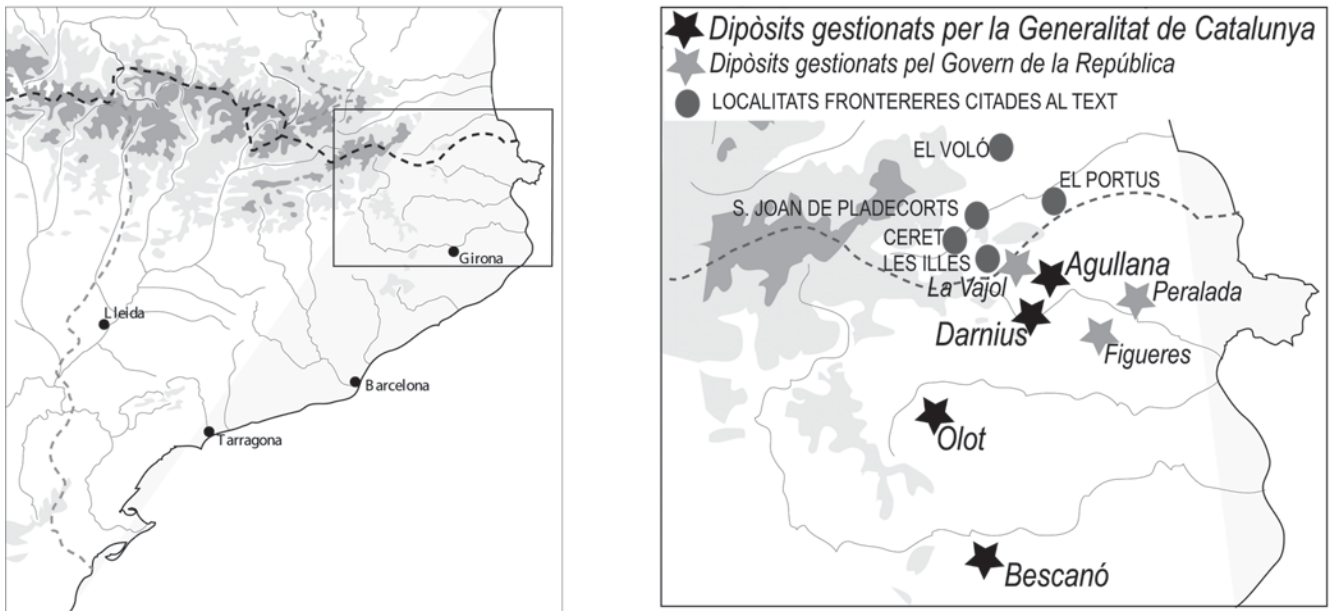


Fig 2. Mapa amb les localitats on s'habilitaren els dipòsits del Govern de la República i del Govern de la Generalitat citats en el text, així com les localitats franceses des d'on s'evacuà el patrimoni a Ginebra.

mas Perxés d'Agullana (Pi i SUNYER 1975, 592; *The archaeology*, 3; SERRA RÀFOLS 1939, 3), juntament amb l'arxiu fotogràfic (ALMAGRO BASCH 1940, 221) i amb "la major part de les col·leccions arqueològiques de Tarragona, Girona i Solsona" (*The archaeology*, 3), tot i que aquest darrer cas resulta dubtós.¹⁸ Restaren, no obstant això, al museu les caixes que contenien el fons de la biblioteca (ALMAGRO BASCH II, 219-220).

Tot i que —com ja hem explicat— el govern de la Generalitat de Catalunya mirà de treure del país els béns mobles més rellevants del patrimoni català durant el desenvolupament de la guerra, no deixava d'estar amoïnada pels perills que els canvis en la situació internacional i els mateixos trasllats podien provocar. Els seus tècnics —igual que els del govern de la República— temien els danys materials que els trasllats podien causar a les obres, com posa de manifest Pere Coromines en una carta adreçada a V. Gassol, conseller de Cultura, poc després de l'exposició d'art català al Jeu de Paume de París, on es mostra contrari a portar l'exposició esmentada a Brussel·les i Londres per por que les obres sofreixin danys, citant un article a la revista *Mouseion* i on crida l'atenció "sobre els possibles perills de retenció que pogués dur un canvi en la situació política internacional" (carta del comissari). Cal tenir en compte, d'altra banda, que

18. Pel que fa a Solsona, Serra Ràfols (1939, 4 i 6) afirma que els materials arqueològics no s'arribaren a evacuar. Aquest mateix autor indica que el cap de Bacus del Museu de Tarragona es portà a Sant Pere de Galligants i la resta de material evacuat de Tarragona anà a Agullana. Els materials del Museu Arqueològic de Tarragona que no sortiren de la ciutat es varen guardar als baixos del palau Episcopal i l'Ajuntament (*Id.*, 6). Bosch Gimpera cita explícitament entre el material de Tarragona evacuat els sarcòfags cristians, que foren dipositats a Bescanó (*The archaeology*, 3).

en aquells moments les recomanacions de l'Oficina Internacional de Museus per a la protecció del patrimoni en cas de guerra —que poc després i en bona part en base a l'experiència de la guerra espanyola foren reconsiderades—¹⁹ no aconsellaven l'evacuació total; ben al contrari, s'inclinaven per l'adopció de mesures de protecció *in situ* (*Raccomandations de l'Office International des Musées pour la protection de monuments et oeuvres d'art en temps de guerre*, 1934)

Finalment, atesos els fracassos dels intents del govern de la Generalitat per expatriar béns mobles patrimonials, el desenvolupament dels esdeveniments bèl·lics espanyols que afegia cada cop més perill als trasllats i la inestable situació política europea, es decidí que el més segur era no moure'ls més (Pi i SUNYER 1975, 605-606); és a dir, que romanguessin als dipòsits especials ja habilitats.

La guerra seguia el seu curs inexorable. Amb la caiguda del front d'Aragó i el trencament del front del Segre el 23 de desembre de 1938 s'iniciava l'ofensiva final sobre Catalunya. El 15 de gener de 1939 les tropes del govern de Burgos ocupen Tarragona, el dia 22 del mateix mes se celebra el darrer Consell de Ministres del govern Negrín a Barcelona i el dia següent Negrín ordena evacuar els organismes oficials a Girona. El govern de l'Estat fixa la seva residència a Figueres i a última hora d'aquest mateix dia Companys abandona també Barcelona, que és ocupada el 26.

19. L'experiència de l'evacuació dels "Trésors d'Art Espagnols" i de la II Guerra Mundial dona com a resultat la Convenció de La Haya (14 de maig de 1954) que, en els seus articles 12, 13 i en el capítol III, disposa les mesures per al transport tant interior com internacional de peces (CONVENCIÓ 1954).

Mentrestant, entre finals de desembre de 1938 i el 29 de gener de 1939 quedava constituït, per iniciativa de Josep M. Sert, el Comitè Internacional per al Salvament dels Tresors d'Art Espanyols, integrat per representants de diversos museus europeus i amb la garantia personal del secretari general de la Societat de Nacions²⁰ (COLORADO 1991, 69-93).

Els dies 15 i 16 de gener de 1939, pocs dies abans, doncs, de l'evacuació dels governs de l'Estat i de la Generalitat, el president Companys rebé sengles oficis del president del Consell de Ministres del govern de la República, doctor Negrín, en què li comunicava, d'una banda, l'ordre del ministre d'Hisenda designant vicepresident i vocal de la Junta Central del Tesoro Artístico, respectivament, Timoteo Pérez Rubio i Cándido Bolívar i, de l'altra, disposant que aquests —juntament amb dos membres designats per la Generalitat— constituïssin una comissió per informar el govern de la República sobre les mesures que calia prendre amb relació al patrimoni català. El dia 17 Companys respon que es nomena a tal fi el subsecretari del Departament de Cultura, Ramon Frontera, i el cap del Servei de Museus, Joan Subies. Fa constar que les circumstàncies aconsellen una acció concertada, però que, tanmateix, les instruccions vulneren l'Estatut (PI i SUNYER 1975, 606). En el si de l'esmentada comissió els representants de la Generalitat, seguint les instruccions del conseller de Cultura, Carles Pi i Sunyer, defensen l'opció de deixar el patrimoni als llocs on era dipositat en aquell moment, però els representants del govern de la República —que inicialment semblaven estar-hi d'acord— decidiren traslladar a Ginebra el patrimoni català dipositat a Agullana i Darnius (PI i SUNYER 1975, 589 i 606).

L'evacuació a Ginebra

En un marc que ja era de desfeta total, el mas Perxés d'Agullana —tal com estava previst en el pla d'evacuació de la Generalitat— es convertí a partir del 23 de gener en seu del Departament de Cultura i residència del grup d'intel·lectuals prèviament acordat (PI i SUNYER 1975, 595). No obstant això, les circumstàncies desbordaven qualsevol previsió i el mas Perxés, a més de dipòsit d'obres del patrimoni dipositat als museus d'Arqueologia i d'Art de Catalunya i seu del Departament de Cultura, es convertí en refugi improvisat d'un gran nombre de persones, entre les

20. Els membres del Comitè eren: D. David-Weill (president del *Conseil des Musées Nationaux du Palais du Louvre*), Jacques Jaujard (subdirector dels *Musées Nationaux*), Henri Verne (director dels *Musées Nationaux* i del *Musée du Louvre*), Gabriel Cognac (vicepresident del *Conseil des Musées Nationaux*), Albert Sancholle Henraux (president de la *Société des Amis du Louvre*), Sir Evan Charteris (president del *Board of Trustees of the Tate Gallery*), Lord Joseph Duveen (membre dels *Trustees of the Wallace Collection* i la *National Portrait Gallery*), Paul Lachenal (president de la *Société des Musées de Genève*), Schmidt Dagegener (director del *Rijksmuseum d'Amsterdam*), H. Carton de Wiart (president del *Comité de Patronage des Musées Royaux des Deux-Arts* de Bèlgica), Georges Blumenthal (president del *Board of Trustees of the Metropolitan Museum of Art of New York*). Neil MacLaren tingué un paper molt rellevant en les tasques del comitè com a comissionat dels museus britànics presents en el mateix i fou, de fet, juntament amb Jaujard, qui actuà en terreny de l'Estat espanyol.

quals, a part del grup d'intel·lectuals, el president de la Generalitat, el lehendakari del Govern Basc i un nombrós grup de diputats del Parlament de Catalunya (PI i SUNYER 1975, 592-296; ARRIEN i GIOGANA 2000, 464-465). A Agullana, localitat on, a més, residia el Cuartel General i el general Rojo, s'habilità un camí apte per a camions, per tal de tenir preparat un pas fronterer que anava a Les Illes (França). Fou aquest pas el que utilitzaren el president de la República, Manuel Azaña (que s'estava a la Vajol), el del Govern Basc, J. A. de Aguirre, i el de la Generalitat de Catalunya, Lluís Companys, per abandonar per sempre Espanya la matinada del dia 5 de febrer de 1939. Només tornaria Companys per a ser empresonat i afosellat.

El grup d'intel·lectuals arribà al mas Perxés el dia 26 de febrer, el 28 arriba Pi i Sunyer. El dia 30, provinent del mas Descals de Darnius, Companys i el 4 de febrer, dia que caigué Girona, Aguirre, amb Irujo i Jáuregui.

Al mateix temps, el dia 2 de febrer s'iniciaren les converses entre els representants de l'Estat espanyol i els del Comitè Internacional per a la Conservació dels Tresors d'Art Espanyols que culminaren en la dramàtica signatura, la tarda del dia 3, al pati d'armes del castell de Sant Ferran de Figueres, on residia el govern de la República, de l'anomenat "Acord de Figueres" (ÁLVAREZ LOPERA 1982, 33; COLORADO 1991, 113-124). Aquest disposava el trasllat del patrimoni a Ginebra i determinava que l'Estat francès posaria a disposició de l'espanyol setanta-cinc camions per creuar la frontera (punt 1 de l'Acord), que quan arribessin els béns a Ginebra se'n faria un inventari que signarien el delegat espanyol i el del Comitè Internacional, que no es lliurarien les obres a ningú més que al govern d'Espanya "*pour rester le bien commun de la Nation espagnole*" i que el Govern de la República "*veut affirmer sa volonté qu'en aucun cas ne puisse être limités la propriété des oeuvres, ni leur possession par la nation espagnole quan la paix sera rétablie*" (punt 9 de l'Acord).²¹

El govern francès no va respectar el seu compromís i les autoritats espanyoles es veieren obligades a improvisar el trasllat enmig de la diàspora de la població, amb l'enemic a pocs quilòmetres i sotmesos a constants bombardeigs (tot i que, com ja hem explicat, el govern de Burgos estava perfectament informat de tots els extrems de l'operació). El dia 4 s'evacuaren els primers camions pel Pertús i entre aquest dia i el següent en passaren vint-i-nou provinents de la Vajol, Peralada i Figueres; els dies 8 i 9, quaranta-dos més provinents d'Agullana, Darnius i Peralada. El dia 9, quan el Pertús era ja impracticable, s'evacuaren per la costa cap a Cerbère nou camions més. Un més, el darrer, passà per Agullana-Les Illes (COLORADO 1991, 147-182; ÁLVAREZ LOPERA 1982, II, 35-36). El dia 10 l'exèrcit de Franco controlava tots els passos fronterers.

21. Signat el 3 de març de 1939 per Alvarez del Vayo i Jaujard, se'n conserven diferents còpies a diversos arxius. COLORADO 1988, II, 38-39, document 21, reproduïx l'exemplar que es conserva a l'Arxiu de la Societat de Nacions (33-46: 513/37227/36929) i COLORADO 1991, 128-130, l'exemplar conservat a l'Arxiu des Musées Nationaux au Louvre.

En aquelles circumstàncies tan adverses no es va poder traslladar la totalitat del patrimoni català i espanyol que estava previst. Moltes obres catalanes restaren en els dipòsits, custodiades per mossos d'esquadra i sota la responsabilitat de Joan Subies, cap de Museus, que tenia la instrucció de lliurar-les a l'exèrcit ocupant; no obstant això, sabem que el dipòsit d'Agullana, del qual sortiren vint camions el 8 de febrer —el mateix dia que el doctor Negrín abandonava Espanya pel Pertús—, va ser completament evacuat (ÁLVAREZ LOPERA 1982, II, 35 i n. 209). En total passaren la frontera 1.868 embalums (entre caixes i obres de gran format sense encaixar), unes 150 Tm., que foren traslladades a l'estació de Ceret des del Voló (*Le Boulou*) i el castell de Saint-Jean-Pla-de-Cors, on s'havien anat acumulant, i d'allí, en un comboi ferroviari especial integrat per vint-i-dos vagons, s'expediren a l'estació ginebrina de Cornavin, on arribaren el dia 13 de febrer (ÁLVAREZ LOPERA 1982, II, 35; COLORADO 1991, 189-191). Entre el 14 i el 17 els béns foren descarregats i emmagatzemats als soterranis de l'edifici de l'Assemblea i al primer pis de l'edifici de la biblioteca, ambdós al palau de la Societat de Nacions a Ginebra.

El retorn

Tot i que les tropes franquistes no entraren a Madrid fins al 28 de març i a Alacant fins al 31 del mateix mes i que la fi oficial de la guerra es produí l'1 d'abril, durant tot el mes de març el govern de Burgos exerceix una enorme pressió sobre el Comitè Internacional i sobre el secretari general de les Nacions Unides, Avenol, per aconseguir el retorn del "*Tesoro*". Foren justament els dubtes jurídics de la Societat de Nacions sobre si la guerra havia finalitzat o no allò que fonamentà la seva negativa a retornar els béns, fet que acabà d'exasperar el govern franquista, políticament oposat a la Societat de Nacions, de la qual es va retirar el 8 de maig de 1939.²²

Aquestes pressions, que s'exerciren a través de diversos mitjans (COLORADO 1991, 193 i ss.), no foren les úniques: alguns col·leccionistes privats, com Mateu²³ o Cambó, es personaren a títol privat al mes de març davant la Societat de Nacions per reclamar la devolució dels seus béns (COLORADO 1991, 237 i ss.), cosa a la qual aquesta es negà emparant-se en

22. Com a conseqüència d'aquesta actitud política del govern franquista, aquest es va negar a negociar directament amb Avenol, secretari general de la Societat de Nacions i encomanà les negociacions a Eugeni d'Ors com a *Jefe Nacional de Bellas Artes*, a Josep Lluís Sert, en qualitat de tècnic, i a Teixidor, cap de Relacions Culturals del Ministeri de Asuntos Exteriores; aquests, a més, no tenien autorització per actuar en nom del govern sinó en qualitat de mandatari dels museus i propietaris dels béns (COLORADO 1991, 205). D'altra banda, el govern de Burgos, d'acord amb Lachenal, féu traslladar les obres que havien de restar a Ginebra per a l'exposició d'una selecció d'obres del "*Tesoro*" des del palau de la Societat de Nacions, on eren dipositades, a altres edificis de Ginebra, dependents de les autoritats del Cantó, perquè no volien de cap manera que romanguessin sota custòdia de la Societat de Nacions (COLORADO 1991, 254).

23. Per acabar de complicar la situació i els complexos interessos que s'hi barallaven, Adrien Lachenal, advocat, actuava, a títol privat, com a representant legal de Mateu (COLORADO 1991, 237).

el punt 9 de l'Acord de Figueres, que disposava, com ja hem vist, que no es lliuressin les obres a ningú altre que el govern d'Espanya i, d'altra banda, Adrien Lachenal, expresident del Consell d'Estat de la República i Cantó de Ginebra, president de la Société des Musées de Genève i membre del Comitè Internacional, volia fer una gran exposició abans que les peces retornessin a Espanya, raons per les quals tant el govern de Burgos com Lachenal tenien el màxim interès que l'inventari dels béns es fes ràpidament.²⁴ Això explica les deficiències de l'inventari fet pel Comitè d'Experts del Comitè Internacional: només s'inventariaren detalladament les obres majors (la major part provinents del Prado) i que arribaren ja a Ginebra amb les fitxes d'inventari corresponents. No fou aquest el cas dels béns culturals catalans que, a causa de la seva precipitada expatriació, no anaven acompanyats d'inventari, en embalatges poc adequats i, fins i tot, en molts casos sense embalar.²⁵ Totes aquestes circumstàncies expliquen que en l'inventari del Comitè Internacional els béns provinents de Catalunya figurin molt sumàriament descrits. L'inventari²⁶ es va

24. De fet, el govern franquista va intentar que els béns retornessin sense inventariar, objectiu en el qual va fracassar.

25. El mateix inventari així ho posa de manifest quan s'afirma que "*les oeuvres d'art du deuxième groupe, c'est-à-dire celles dites de provenance catalane, n'ont pu donner lieu qu'à un inventaire numérique, en raison de l'absence d'un répertoire pouvant servir à leur identification*" (vide nota 26). A més, Colorado cita tres documents amb relació al tema. En una carta de Timoteo Pérez Rubio al president de la Junta Delegada del Tesoro Artístico (datada el 20 de febrer) explica que el Comitè Internacional ha de fer l'inventari, però "*que, naturalmente, ya tenemos nosotros hecho, a excepción del de los fondos de la Generalitat de Catalunya que hemos recogido de los depósitos abandonados en la montaña*". (conservada a l'arxiu del Ministerio de Asuntos Exteriores (MAE R 1383/13), reproduïda a COLORADO 1988, II, 112, document 54). Quan el 25 de maig Sert envia l'inventari al ministre de Franco, Jordana, diu: "*Acompaño a V.E. dicho inventario terminado hoy. Como verá, va descrito detalladamente todo cuanto procedía de la Junta Central de Bellas Artes del Gobierno Rojo. Pero junto con dichos objetos fue entregada al Comité una enorme cantidad de pinturas, esculturas y obras de arte procedentes de museos catalanes y que las Juntas locales habían depositado sin ficha ni catálogo sobre todo en Darnius y que pudieron trasladarse a Ginebra*" (COLORADO 1991, 225 i n. 74). Arribada ja la primera expedició a Espanya, Mateu es queixa de l'estat de les obres: "*Desgraciadamente todos los objetos de arte que salieron de España en los últimos momentos del ejército rojo y que no procedían de Madrid —éstos habían salido de allí perfectamente embalados y catalogados— han sufrido enormemente y me atrevo a decir que incluso han sido tratados con indiferencia e incomprensión del alto valor que tienen*" (COLORADO 1991, 224 i n. 73). Tanmateix, per l'informe de Serra Ràfols a què ens hem referit (nota 3) sabem que foren evacuats a Agullana —i, per tant, com veurem més endavant, a Ginebra— la col·lecció García Faria, la col·lecció Mateu de Campins, el sarcòfag Amatller, el bust del palau Güell i la col·lecció Simon. Restaren a Barcelona la col·lecció Mateu de Barcelona, els béns que provenien de la catedral, la Mercè, Santa Maria del Mar, Sant Just i Sant Felip Neri, així com altres peces de gran format com el mosaic del circ de Barcelona "*y otros ejemplares de la misma naturaleza, la estatua romana que se supone pertenece al templo de Barcelona, la catapulta de Ampurias, los bustos imperiales, los materiales arquitectónicos, los epigráficos, los etnográficos y folklóricos, una parte de los arqueológicos, etc.*" Serra Ràfols explica que tot el que va sortir cap a Agullana es va inventariar, però que no adjunta l'inventari "*por hallarse los borradores en poder de la señorita secretaria Dña. Adela Ramón [...] dicha señorita se ha ausentado de Barcelona*" (SERRA RÀFOLS 1939, 3)

26. De l'inventari del Comitè d'Experts del Comitè Interna-

dividir en dos grans grups: d'una banda, les obres que havien estat gestionades pel govern de la República a través de la Junta Central del Tesoro Artístico, de l'altra, les obres sota custòdia de la Generalitat de Catalunya. Aquest segon grup s'intitula "*Les tableaux, objets d'art, etc., dits de provenance catalane, joints au premier group lors de l'évacuation de février dernier en France*", amb el subtítol "*Oeuvres d'art, dites de provenance catalane, non rassemblées par les soins de la Junta Central del Tesoro Artístico*".²⁷ Dins aquest apartat s'estableixen tres categories precedides de la lletra CAT (Catalogne):

- "CAT A.1 - A. 434: *caisses d'objets d'art, sculptures, etc.*
- CAT B. 1 - B. 80: *Objets d'art et sculptures non emballés.*
- CAT C.1 - C. 456: *Tableaux, emballés ou non.*"

Sens dubte, en el primer grup hi devia haver les aproximadament dues-centes caixes evacuades del Museu d'Arqueologia de Catalunya, a Barcelona, primer a Agullana i després a Ginebra. L'únic grup que s'inventaria peça a peça és el segon (B).

La peça CAT B. 74 es descriu com "*Statue d'Esculape, en deux morceaux et sans bras, marbre*", element que, juntament amb d'altres, ens dona la seguretat que la peça més emblemàtica de l'arqueologia catalana fou evacuada a Ginebra, sense embalar. Possiblement fou aquest darrer extrem el que propicià que es muntés a les sales de l'edifici de la Societat de Nacions, fet documentat fotogràficament (figura 3). Figuren també en aquest grup els elements següents:

- "*CAT. B 75: Sarcophage en marbre, décadence romaine,*
- *CAT. B 76: Sarcophage en marbre, art romain, époque imperiale*
- *CAT. B 77: Torse masculin en marbre, art roman d'influence grecque*
- *CAT. B 78: Abondance, fragment de marbre sans tête, École de Pergame?*
- *CAT. B 79: Petit sarcophage en marbre à figures, époque chrétienne*²⁸
- *CAT. B 80: Petit sarcophage en marbre, scene de chasse, décadence romaine*"²⁹

cional (signat el 25 de març del 1939) se'n conserven diverses còpies, les dades que donem estan extretes de la còpia titulada "Inventaire des Tresors d'Art Espagnols", una de les que es conserven a l'arxiu de la Societat de Nacions a Ginebra (33-46. 5B/37667/36929, "Dossier secret gardé à la chambre forte de la bibliothèque"), reproduïda íntegrament per A. Colorado en la seva tesi doctoral (COLORADO 1998, II, 174-370, Document 90).

27. Exemplar de l'inventari citat en la nota anterior, pàgines 173 a 176.

28. Podria tractar-se del conegut com a "sarcòfag Amatller", trobat al carrer Manresa de Barcelona, un sarcòfag d'època constantiniana, de fris continu, amb escenes, com la curació de l'hemorroïsa als peus del Senyor i altres, i una Orant al centre. Es tracta d'un sarcòfag de petit format, que es pensa que podia haver estat d'un nen (PALOL sd, 116, fig. 71 i PALOL 1967, 294-295, lám. LXXIV).

29. En no haver-se localitzat fins ara cap inventari, no coneixem el contingut exacte de les caixes i, per tant, quins varen ser els béns del Museu que s'evaquaren a Agullana, primer, i a Ginebra, més tard. Sabem, això no obstant, que una bona part de la col·lecció de materials prehistòrics de Salvador Vilaseca (seixanta-sis caixes), a partir del 9 de setembre del 1938, havia quedat sota custòdia d'un funcionari del Museu d'Arqueologia de Catalunya, fou evaquada a Ginebra i que quan arribà a



Figura 3. L'Esculapi d'Empúries, muntat, amb Neil MacLaren, comissionat pels Museus Britànics al Comitè Internacional, al palau de la Societat de Nacions a Ginebra (COLORADO 1991, 209; foto cedida per François Lachenal).

El 30 de març es produeix el lliurament oficial per part d'Avenol del tresor a Pablo de Churruga, marquès d'Aycinena, ministre d'Espanya a Berna. El 9 de maig sortiren de l'estació de Cornavin vint-i-cinc vagons de tren que constituïran la primera de les tres expedicions que transportaran el patrimoni cultural espanyol de retorn. El segon comboi sortirà el 16 de juny. Finalment, les obres que formaren part de l'exposició "*Chefs-d'oeuvre du Musée du Prado*" (Ginebra, 1 de juny a 30 d'agost) tingueren dificultats per retornar a Espanya perquè el 3 de setembre França declarà la guerra a Alemanya. Gràcies, novament, a les gestions de J. M. Sert, França posa trens especials, amb prioritat sobre els combois militars, per a transportar les obres d'aquesta exposició (que sortiren el 6 de setembre de Cornavin) i les obres provinents de Catalunya que encara romanien al castell de Maisons-Lafitte.

Les caixes i béns del Museu d'Arqueologia de

Madrid, en el primer comboi, quedà dipositada a la Biblioteca Nacional fins que el SERPAN l'autoritza a recollir-la (24 d'agost de 1939) i es féu el trasllat a Reus el 21 de setembre del 1939 (MASSÓ 2003, 162; MASSÓ 2003-2005, 194). Agraïm a Jaume Massó i Carballido, director del Museu d'Arqueologia Salvador Vilaseca de Reus, les informacions addicionals que ens ha facilitat, a partir de documents inèdits de l'antic arxiu particular de Salvador Vilaseca, avui a l'arxiu del museu esmentat.

Catalunya sortiren en la primera d'aquestes expedicions, on retornaren un total de quatre-centes caixes catalanes, de les quals es va fer càrrec Mateu, que anà a Ginebra el mes d'abril per prendre possessió de les obres dels museus de Barcelona i del seu castell de Peralada (COLORADO 1991, 227, 258 i n. 35). El transport arribà el 14 de maig a Madrid. Tot i que no hem localitzat fins ara documentació relativa al lliurament dels béns mobles del museu al seu director, Martín Almagro Basch, sabem per ell mateix (ALMAGRO BASCH 1940, 216) que va ser present a Madrid el dia de l'arribada dels béns i que es va encarregar del transport a Barcelona amb camions que varen ser posats a la seva disposició per l'Ajuntament de la ciutat.

Núria Rafel Fontanals
Professora Titular de Prehistòria
Universitat de Lleida,
plaça Víctor Siurana, 1,
25003 Lleida,
nrafel@historia.udl.es

Bibliografia

Documents citats

Carta del comissari

Carta del comissari general de Museus, Pere Coromines.
Còpia mecanografiada. ANC.

Generalitat de Catalunya (Segona República), 7596,
fons núm 1. Expedient de preparació de l'Exposició
d'Art Medieval al museu del Jeu de Paume de París
(6-II-1936 a 19-IV-1937): 136 i 137.

THE ARCHAEOLOGY

The archaeology in Catalonia during the Spanish War.
Sense signatura i sense data. 5 pàgines (portada i 4
pàgines) d'una còpia mecanografiada. Atribuïble a
P. Bosch Gimpera, possiblement de l'any 1939. ANC,
fons 66 Bosch Gimpera, 2.12.10.

SERRA RÀFOLS 1939

J. de C. Serra Ràfols; *Copia del escrito presentado por Don José de C. Serra Rafols, conservador del Museo de Arqueología de Barcelona, al servicio de Recuperación artística, conteniendo todos los datos sobre situación de materiales artísticos y arqueológicos que hubiesen llegado a su conocimiento.* 8 d'abril de 1939, 6 pàgines. Arxiu MAC, còpia mecanografiada a la qual falta el croquis que es menciona.

Bibliografia citada

ALBERIC i ARA 2005

I. Alberic i J. Ara (2005); *Arte protegido/Protected art protegé*, catàleg. Madrid.

ALMAGRO BASCH 1939

M. Almagro Basch (1939); "Editorial" (sense signatura), *Ampurias*, I, 3-6.

ALMAGRO BASCH 1940

M. Almagro Basch (1940); "Memoria de la actividad del servicio de investigaciones arqueológicas durante el año 1939. Año de la Victoria" (sense signatura), *Ampurias*, II, 215-236.

ÁLVAREZ LOPERA 1982

J. Álvarez Lopera (1982); *La política de bienes culturales del Gobierno republicano durante la guerra civil española*, Ministerio de Cultura, Madrid, 2 vols.

ARRIEN, GOIOGANA 2000

G. Arrien, I. Goiogana (2000); *El primer exili dels bascos. Catalunya 1936-1939*, Fundació R. Trias Fargas-Fundació Sabino Arana, Barcelona.

AZAÑA 2000

M. Azaña (2000), "Carta a Ángel Ossorio", *Diarios completos. Monarquía, República y Guerra Civil*, Ed. Crítica, Barcelona, 1258-1276.

BOSCH GIMPERA 1980

P. Bosch Gimpera (1980); *Memòries*, Edicions 62, Barcelona, 1980.

COLORADO 1988

A. Colorado (1988); *El Comité Internacional para el salvamento de los tesoros de arte españoles (Figueras-Ginebra 1939)*, tesi doctoral mecanografiada, Universidad de Alcalà de Henares, 2 vols.

COLORADO 1991

A. Colorado (1991); *El Museo del Prado y la guerra civil. Figueras-Ginebra, 1939*, Museo del Prado, Madrid.

CONVENCIÓ DE LA HAYA (1934); http://www.unesco.org/culture/laws/hague/html_sp/page1.shtml, DE PALO 1967

Junta delegada de incautación, protección y conservación del Tesoro Artístico Nacional (1938a); *Defensa del Tesoro Artístico*. Ministerio de Instrucción Pública. Dirección General de Bellas Artes. Madrid (reproduït en suport digital a ALBERICH i ARA 2005).

Junta delegada de incautación, protección y conservación del Tesoro Artístico Nacional (1938b); *Organización y trabajo de la Junta del Tesoro Artístico de Madrid*. Ministerio de Instrucción Pública. Dirección General de Bellas Artes. Madrid (Reproduït en suport digital a ALBERICH i ARA 2005).

Le sauvetage du Patrimoine Historique et Artistique de la Catalogne (1937). Comissariat de Propaganda de la Generalitat de Catalunya, Barcelona, sense paginar.

MASSÓ 2003

J. Massó (2003); "Salvador Vilaseca Anguera (1896-1975) i la recerca prehistòrica a les comarques meridionals de Catalunya", *L'arqueologia a Catalunya durant la República i el franquisme (1931-1975)*, Museu de Mataró, Mataró: 155-173 (versió en castellà a *El nacimiento de la Prehistoria y de la Arqueología científica*, Archaia 3-5 (2003-2005), Granada: 182-194).

MASSÓ 2004

J. Massó (2004); *Patrimoni en perill*, Ed. Centre de Lectura, Reus.

PI i SUNYER 1975

C. Pi i Sunyer (1975); *La República y la guerra. Memorias de un político catalán*, Ediciones Oasis, S.A., México.

DE PALOL sd

P. de Palol (sd); *Arte paleocristiano en España*. Ed. Polígrafa, Barcelona, sense data d'edició [1969?].

DE PALOL 1967

P. de Palol (1967); *Arqueología cristiana en la España romana*, CSIC, Madrid-Valladolid.

Protección del Tesoro Artístico (1937). Ministerio de Instrucción Pública. Dirección General de Bellas Artes. Valencia (reproduït en suport digital a ALBERICH i ARA 2005).

ROVIRA i PORT 1986

J. Rovira i Port (1986); "El Museu Arqueològic o la història d'un anhel", *Pere Bosch Gimpera i el Museu Arqueològic de Barcelona. 50 Aniversari*, Diputació de Barcelona, Servei de Cultura, Barcelona, 30-35.

Servei d'Excavacions i Arqueologia de Catalunya; *Memòria 1936-1937*, Barcelona.