

FABRE, G.; MAYER, M.; RODÀ, I. (1985). *Inscriptions romaines de Catalogne, vol. II. Lérida*. Boccard. Paris.

FUMADÓ, I. (2013). *Oppidum*. Reflexiones acerca de los usos antiguos y modernos de un término urbano. *SPAL*, 22: 173-184.

MARTÍN, A. (2013). Les publicacions d'arqueologia a Catalunya els darrers 30 anys (I). *Full d'informació de la Societat Catalana d'Arqueologia*, 316: 1-2.

MORET, P. (2004). Premières formes d'urbanisme dans l'Ibérie du seconde Âge du Fer. En: S. AGUSTA-BOULAROT y X. LAFON (dir.). *Des Ibères aux Venètes*. EFR. Roma: 133-157.

PITA, R. (1963). Prospección arqueológica en Isona (Lérida). *Ampurias*, XXV: 219-224.

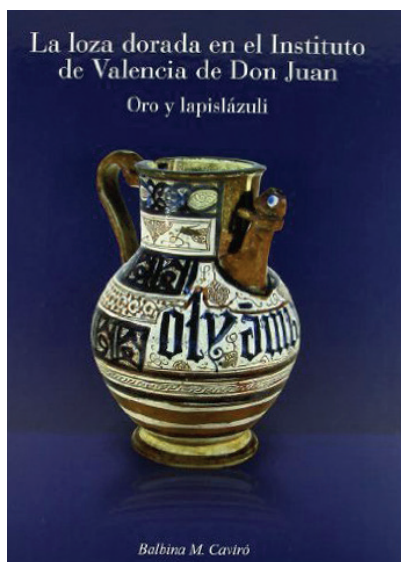
PONS, J. (1976). Estudio de la estructura social de Dertosa y Aeso en el Alto Imperio a través de la epigrafía. Universitat de Barcelona (tesis de licenciatura inédita).

PONS, J. (1994). *Territori i societat romana a Catalunya dels inicis al Baix Imperi*. Edicions 62. Barcelona.

SALES, J.; SALAZAR, N. (2013). The pre-Pyrenees of Lleida in Late Antiquity: christianisation processes of a landscape in the *Tarraconensis*. *Revista d'Arqueologia de Ponent*, 23: 27-44.

TARPIN, M. (2000). *Urbs et oppidum*. Le concept urbain dans l'Antiquité romaine. En: V. GUICHARD, S. SIEVERS y O. H. URBAN (eds.). *Les processus d'urbanisation à l'Âge du Fer*. Bibracte, 4:27-30.

Caviró, B. M. (2011). *La loza dorada en el Instituto de Valencia de Don Juan. Oro y lapislázuli*. Patronato del Instituto de Valencia de Don Juan. Orts Molins Ediciones. Madrid. 460 pàgines. 196 figures a color i 488 peces en b/n al catàleg. ISBN: 978-84-937977-0-6.



L'any 2011 el Patronato del Instituto de Valencia de Don Juan va editar aquesta publicació dedicada a la ceràmica de reflex metàl·lic pertanyent a dita Institució i al mateix temps homenatjar la doctora Balbina Caviró, per tots els anys de dedicació a aquest tema.

La publicació amb una edició molt acurada està feta per la mateixa doctora Caviró i és una excel·lent síntesi dels seus coneixements i treballs previs.

Aquesta obra, de 460 pàgines amb fotografies a color en general de gran format i amb una alta qualitat, és més que un llibre de consulta, és també un llibre per tenir, pel plaer de tenir-lo i fullejar-lo i poder admirar l'alt grau de tècnica i sensibilitat que es pot percebre en cadascun dels objectes fets pels antics mestres terrissaires.

Qui es dediqui a l'arqueologia medieval i moderna, bé per un interès concret, bé perquè en el desenvolupament de l'arqueologia urbana els objectes decorats amb aquesta tècnica són molt importants per establir datacions prou precises, les publicacions fetes per l'autora han estat un punt de referència fonamental. No en mencionarem cap, al final del llibre hi ha una extensa bibliografia actualitzada on apareixen les seves obres i d'altres autors interessats en l'estudi d'aquestes produccions.

Parlem ara de l'estructuració de l'obra. No hi ha cap novetat en el seu recorregut, la doctora Caviró als seus escrits sempre ha mantingut una mateixa pauta: el seu origen i el seu desenvolupament a la península Ibèrica des del món andalusí fins al segle XVIII. Tanmateix s'identifiquen els diferents tallers de producció i com aquests han anat canviant en la seva importància i àrea d'influència i comercialització. Com a novetat respecte a la resta dels seus escrits i per ser aquesta una obra de síntesi, aporta dades de gran vàlua pel que fa a la contextualització històrica que permeten entendre una mica millor els motius formals i decoratius emprats i com aquests han anat evolucionant.

El primer gran apartat correspon a la ceràmica musulmana on s'especifica les peculiaritats del pensament islàmic, que es tradueix a l'hora de crear l'objecte en la determinació de quins són els elements d'una peça i de quina manera es representen. A més d'aquest factor d'estimable vàlua ens porta per un recorregut geogràfic i cronològic des de l'àrea lleuantina fins Al-Andalus, on el factor d'influència és un element fonamental per entendre una mica més aquest tipus de producció.

Un segon apartat correspon a la ceràmica valenciana, fent una clara diferenciació entre la ceràmica mudèjar de Paterna i Manises i l'estrictament morisca de Manises.

La primera la defineix com una producció de clara influència formal i dels esquemes ornamentals de tradició musulmana i gòtica. A la ceràmica morisca de Manises, a partir del darrer terç del segle XV i fins al segle XVIII, aquesta tradició decorativa es va perdre, i queda reduïda a motius secundaris i s'afegeixen nous elements de clara inspiració renaixentista. Així mateix, la influència del Renaixement provocà variants especialment a les formes.

Amb un canvi de territori ens presenta la ceràmica morisca de l'Aragó, així com la ceràmica morisca de

Catalunya i d'Andalusia, en concret les ceràmiques de Sevilla.

Respecte a la ceràmica daurada que apareix a l'Aragó, inicia el seu discurs amb la ceràmica del segle XII que es faria a Calataiud i que perdurà fins al segle XV —ceràmica mudèjar—. D'aquest centre productor malauradament només es té constància textual.

Posteriorment analitza les ceràmiques morisques de Muel, tot i que també van existir forns en altres indrets com a Morata de Jalón i Villafeliche entre d'altres.

L'origen de la ceràmica de Muel és incert, però abans del segle XV és probable que coexistissin els forns valencians i aragonesos. La influència de Manises es donarà a partir de l'últim terç del segle XV. Hem de tenir en compte la gran expansió d'aquella ceràmica arreu de la península i Muel voldrà competir amb ella, seguint en un principi amb les seves característiques, però afegeix posteriorment un repertori formal i decoratiu distintiu i propi.

La ceràmica de reflex metàl·lic a Catalunya és més tardana que la de Muel, s'inicia en la segona meitat del segle XVI-inici del segle XVII. La producció se centrava a Barcelona i Reus. A l'igual que la ceràmica aragonesa, aquesta va tindre inicialment una clara influència de la ceràmica valenciana de Manises i posteriorment anà incorporant motius propis. La documentació relativa als forns catalans és nombrosa, fet que segons l'autora demostraria l'auge d'aquesta producció, en un moment en què la ceràmica maiòlica italiana comença a arribar de manera significativa.

Per acabar amb la ceràmica morisca Martínez Caviró analitza la ceràmica de Sevilla, localitzada bàsicament als forns ubicats al barri de Triana. En aquests forns es produïen tant vaixel·la com rajoles,

però les rajoles són la producció amb major originalitat, domini de les tècniques i creativitat al seu disseny. Respecte a la vaixel·la l'autora destaca la gran fidelitat a la temàtica de Manises, i és per tant molt complicada la seva identificació.

El darrer apartat temàtic se centra en la ceràmica maiòlica fabricada en zones d'Emília, Toscana i Úmbria i en la ceràmica daurada d'Alcora del segle XVIII, on continua la tècnica morisca però l'estètica ja no tindrà la influència del Renaixement, sinó la del barroc francès.

Per finalitzar, a aquesta gran i important publicació, s'afegeix un ampli catàleg amb les 488 peces existents a l'Institut de Valencia de Don Juan. En ell se segueix el mateix recorregut geogràfic i cronològic de la part analítica: Mesopotàmia i Iran, Al-Andalus, València: Manises, Aragó: Muel, Catalunya: Barcelona i Reus, Sevilla: Triana, Sevilla i finalment Alcora.

En cadascuna de les peces, hi ha una fotografia en blanc i negre del seu anvers i revers, una descripció tipològica i decorativa, la seva datació i, si escau, citacions bibliogràfiques.

És, doncs, un catàleg de referència únic on qual-sevol estudiós pot conèixer i reconèixer aquelles ceràmiques, fragmentades o no, que apareixen a les intervencions arqueològiques i fins i tot emmagatzemades als museus i centres d'estudi.

Ana Lorient Pérez

Arxiu Arqueològic. Ajuntament de Lleida
Av. Fontanet, 26. La Bordeta
25191. Lleida
alorientep@paeria.cat