

Sobre un conjunt amb ceràmica calena decorada i terracotes trobat a Tarragona. Un possible lloc de culte a la *Tarraco* republicana*

Durant una excavació urbana d'urgència realitzada al carrer Apodaca 7 de Tarragona es va recuperar, en un nivell que grosso modo s'ha de datar en la primera meitat del segle II aC, un interessant, encara que reduït, lot de materials. Entre aquests destaquen el perfil sencer d'un plat de ceràmica calena decorat amb una nereïda cavalcant sobre un tritó, una antefixa, fragments d'un cernos de cap de Core i una terracota animal. Tots ells elements que conjuguen tradicions clarament itàliques (el plat de ceràmica calena i l'antefixa) amb altres de caràcter indiscutiblement indígena (el cernos i la terracota).

Aquest conjunt estava associat a una estructura de tovot, de planta rectangular, que es pot interpretar com a una mensa o ara. Això, junt amb el caràcter ritual o litúrgic que poden tenir alguns dels elements anteriorment descrits (bàsicament el plat de ceràmica calena i el cernos) donen peu a pensar que ens trobem davant les restes d'un possible petit lloc de culte, no sabem si domèstic o públic, de la *Tarraco* d'inicis del segle II aC.

Paraules clau: *Tarraco*, tardo-república, lloc de culte, calena, cernos, antefixa, ara, *Thiassos Marina*.

És de tots coneguda la creixent importància que estan assolint les anomenades excavacions d'urgència pel coneixement arqueològic de determinades ciutats. Aquest és el cas de Tarragona, on, des de fa relativament pocs anys, previ a qualsevol actuació urbanística es realitzen excavacions o sondejos arqueològics. Malgrat ser, la majoria, intervencions puntuals que no estan provocades, necessàriament, per criteris d'interès

* Malgrat estar firmat per un sol autor, aquest article no s'hagués pogut realitzar sense l'estimat ajut i els consells del doctor Joaquin Ruiz de Arbulo, a qui donem el més sincer agraïment.

Pendant une fouille urbaine réalisée au rue Apodaca 7 de Tarragona on récupéré, dans une phase archéologique daté au première moitié du II^e siècle av.C., un intéressant, mais réduit, groupe de matériels. Il faut détacher le profil entier d'un assiette de céramique calene décoré avec une nereïde monté sur un triton, une antefixe, fragments d'un cernos de tete de Core et une terre cuite animal. Touts ces éléments conjuguent traditions italiques (l'assiette de céramique calene et l'antefixe) avec des autres de caractère indigène (le cernos et la terre cuite).

Cet ensemble était associé à une structure de brique crue, de plan rectangulaire, que nous pourrons interpréter comme une mense ou autel. Ceci, avec le caractère rituel ou liturgique des éléments antérieurement décrits (essentiellement l'assiette de céramique calene et le cernos) donnent lieu à penser que nous avons les restes d'un possible petit lieu de culte, peut-être domestique ou public, de la *Tarraco* de début du II^e siècle.

Mots-cléf: *Tarraco*, tardorépublicain, lieu de culte, calene, cernos, antefixe, mense, *Thiassos Marina*.

científic, estan generant una gran quantitat d'informació i de dades, que, en ser geogràficament disperses, necessiten d'un procés de síntesi i elaboració. No obstant això, en algunes ocasions, es realitzen troballes de caràcter puntual que, per si soles, tenen prou rellevància com per ser tractades individualment i que poden aportar dades interessants. Aquest és el cas que exposem a continuació, la troballa d'un petit conjunt de materials d'època romana republicana que malgrat la seva reduïda mida, es pot considerar com a excepcional.

Aquests materials van aparèixer en els nivells més antics detectats en les intervencions arqueològiques

que es van realitzar,¹ de forma intermitent entre els mesos d'abril i desembre de 1994, al carrer Apodaca 7 de Tarragona. Aquestes actuacions van estar motivades per l'aparició d'estructures romanes durant les tasques d'enderroc d'un edifici modern, prèvies a la construcció d'un bloc d'habitatges (PUCHE I REMOLÀ 1995) i van consistir tant en la identificació i neteja de les restes romanes com en l'excavació d'aquelles àrees susceptibles de quedar afectades per la construcció projectada.

Aquest solar està situat fora de l'hipotètic traçat de la muralla romana, just en la unió de la zona portuària, el teatre i la ciutat de Tarraco (Fig. 1). En el curs d'aquests treballs es van identificar un seguit de sectors

diferenciats que eren el resultat de la combinació de la topografia original i de les diverses actuacions que, al llarg dels segles, van patir les estructures i nivells romans. El tret més característic era l'existència d'un fort desnivell del subsòl geològic, reflex de l'existència d'una rasa, o riera, en el que ara és el carrer Apodaca. Això es plasmava en l'existència de dues plataformes situades a diferent alçària. Aquest fet condicionaria la conservació futura de les restes, que es van preservar en molt bon estat en la part més elevada² mentre que en la part més baixa només es van conservar els nivells més antics i aquells situats dins de depressions, naturals o antròpiques.³

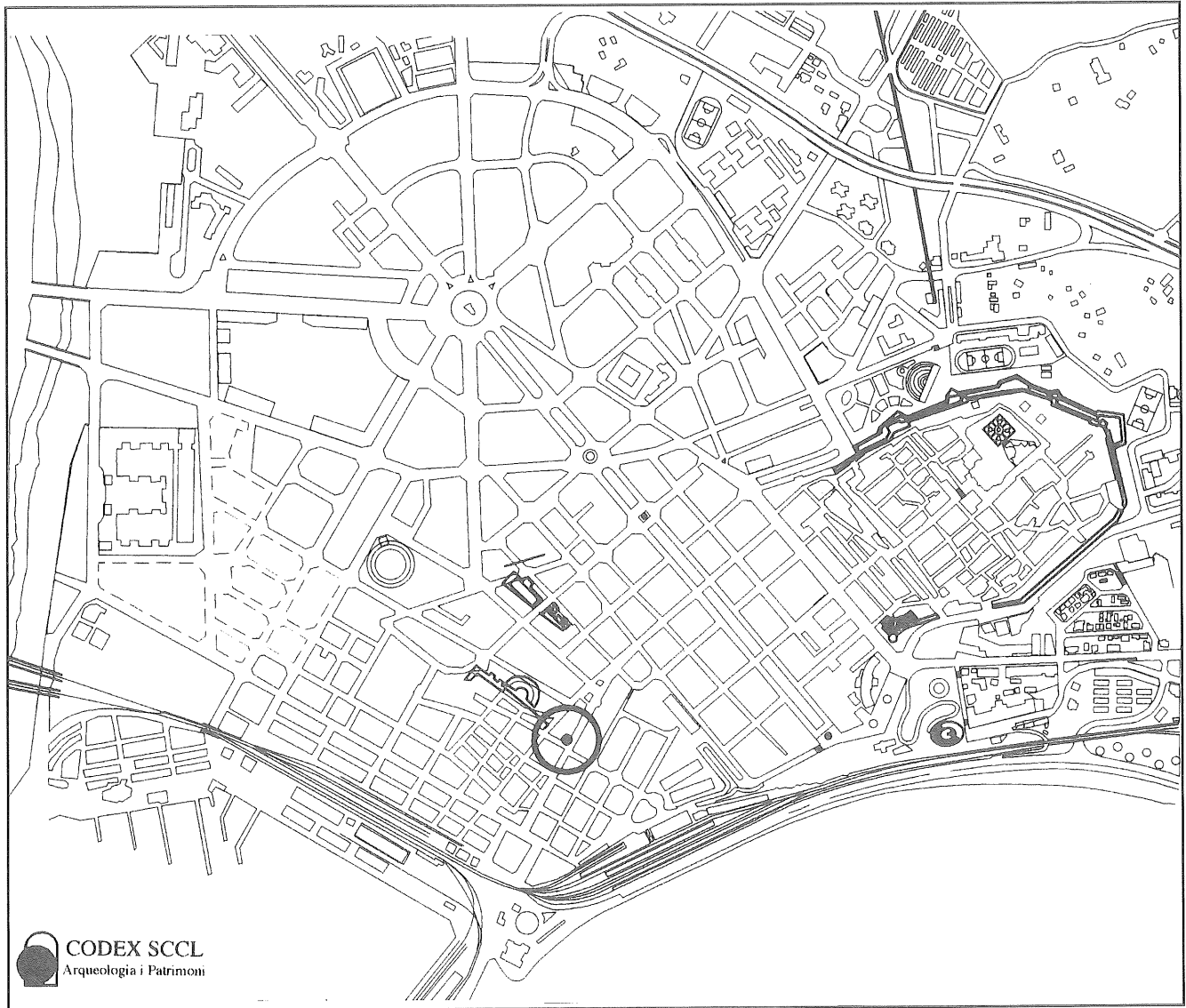


Fig. 1. Situació del carrer Apodaca núm. 7.

Es van poder documentar un seguit d'estructures i nivells que anirien des d'època tardorepublicana fins als segles IV-V dC amb reocupacions posteriors d'època baix medieval i moderna. Destaca l'existència de dos grans edificis superposats, un d'època Julio-Clàudia

(amb unes latrines i un paviment d'*opus tessellatum* datat a mitjan segle I dC.⁴) i un altre, de grans

1. Intervencions arqueològiques realitzades per CODEX - Arqueologia i Patrimoni i de les quals s'han dipositat les respectives memòries en els Serveis Territorials d'Arqueologia de la Generalitat de Catalunya.

2. Algunes de les estructures d'aquesta zona conservaven més de 4 metres d'alçada.

3. Aquest sector, situat a la mateixa cota que el carrer Cartagena, va ser rebaixat el segle passat per tal de regularitzar el terreny i permetre la construcció de diferents edificis.

4. Aquesta datació ve donada per la troballa de fragments de T.S. Sudgàlica dins del mateix *signinum*, descartant d'aquesta manera una datació exclusivament republicana per a aquest tipus de pavimentació.

dimensions, segurament de caràcter públic, d'època flàvia (amb empremtes de pavimentació de marbre). Un altre element a destacar és l'existència d'un gran col·lector d'aigües residuals,⁵ que seguiria la torrentera preexistent, construït entre l'últim terç del segle II aC i començament del segle I aC, que estigué en funcionament fins al final del segle III dC, inici del segle IV dC moment en el qual queda completament reblert i inutilitzat. En la part més baixa del solar, en l'indret on les construccions modernes només han permès, tan sols, la conservació parcial dels nivells més antics, es va localitzar un nivell republicà d'on

es van recuperar fragments d'una mateixa pàtera de ceràmica de Cales decorada, així com diversos elements de coroplàstia; fragments d'un cernós, una antefixa i una petita terracota animal, materials que són objecte d'estudi en aquest escrit. El nivell on van aparèixer estava fortament afectat, ja des d'època romana, per construccions posteriors, de tal manera que només es podien relacionar estratigràficament a un mur fragmentat i a una curiosa estructura de planta quadrada (de 90 cm de costat), feta amb argila depurada i amb les superfícies revestides amb morter blanc (fig. 2).

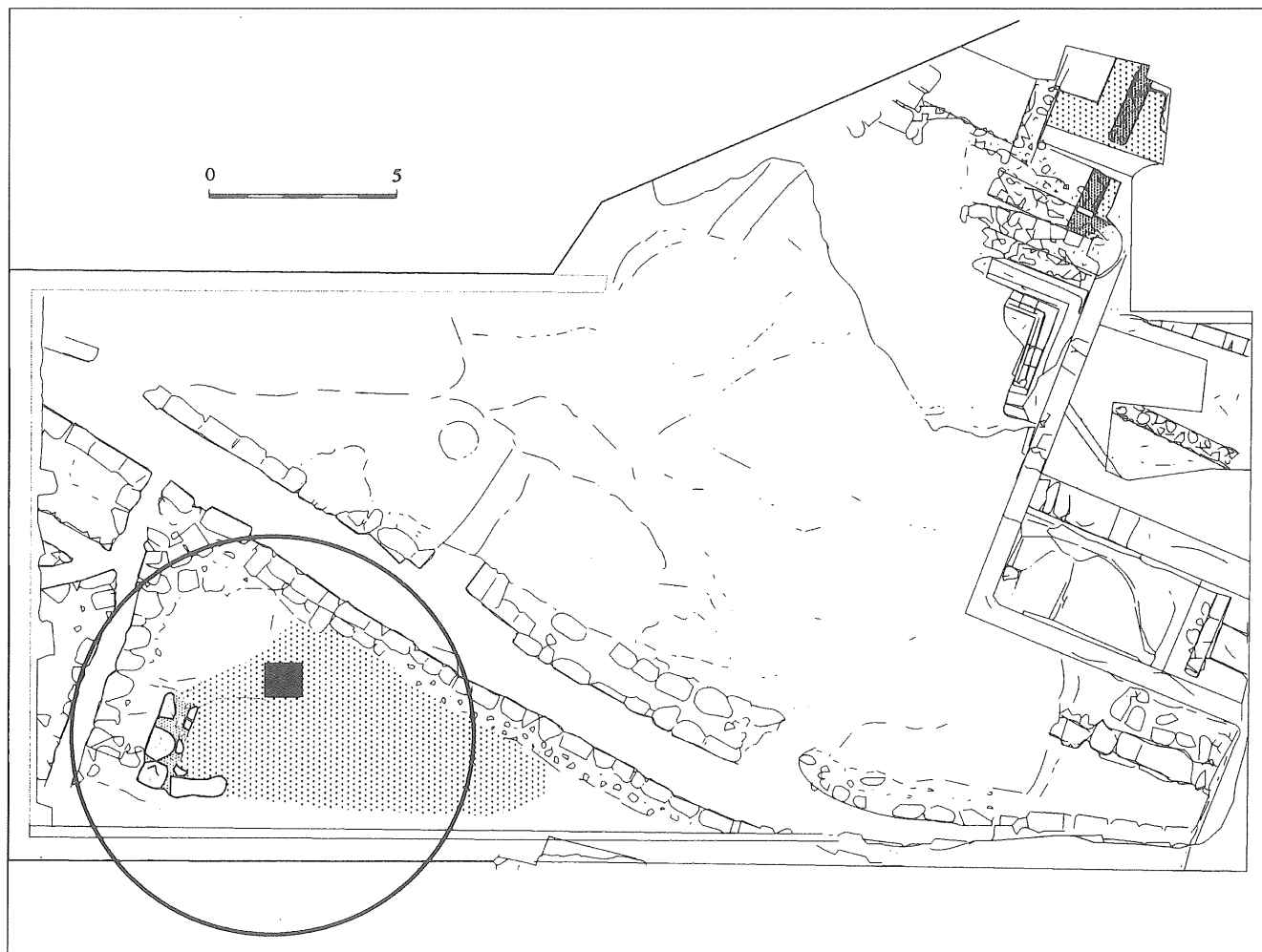


Fig. 2. Planta de les restes d'Apodaca 7 del segle II aC. Dins del cercle de l'àrea on ha aparegut el conjunt estudiat.

La ceràmica calena

Durant l'excavació es va recuperar, fragmentat amb 8 trossos, un plat de ceràmica calena decorada forma M. 2157 (fig. 3 i fig. 4). Té un vernís mat, molt ben adherit, amb tons blavosos i molt homogeni, que cobreix la totalitat del plat, exceptuant la part interior del peu, amb la pasta molt depurada de color marró clar beix.

5. Aquest col·lector, del qual es coneixen més de 30 metres, té una amplada variable d'entre 1,5 i 1,7 m i una alçada màxima estimable que aniria dels 1,8 a més de 2,5 metres.

A nivell decoratiu presenta una línia incisa doble sota el llavi i una altra en el fons, emmarcant la decoració en relleu. S'hi observa una figura femenina central, amb el braç esquerre estirat, assegut sobre un altre personatge, amb la part superior humana i la part inferior serpentiforme acabada en cua de peix i amb una possible aleta a la panxa. Aquest porta a la mà el que sembla ser un *tymiaterion* portàtil, amb tapadora cònica i de la qual surten dues cintes. Acompanyant la figura femenina hi ha un petit *genius* alat. Tota l'escena està emmarcada amb un seguit de petites rosetes. Evidentment ens trobem davant d'una

representació d'una nereida⁶ cavalcant sobre un monstre marí, en aquest cas un tritó,⁷ que porta un cremador de perfums (*tymiaterion*) a la mà. Aquesta escena formaria part de la *thiassos marina*, el seguici nupcial de Posidó i Anfítrita, tema iconogràfic recurrent en l'antiguitat, i amb nombrosos els paral·lels existents.⁸ El relleu és d'una gran qualitat tècnica, fins i tot els més mínims detalls estan ben definits, sobretot en el tractament de la roba de la nereida.

Les ceràmiques calenes són unes produccions de vernís negre d'alta qualitat realitzades a la ciutat campana de Cales i que es caracteritzen per la seva decoració en relleu. Apareixen al començament del segle III aC, i tenen una àmplia producció fins poc després de la Segona Guerra Púnica, quan l'activitat bèl·lica se centra a la Campania i arrasa els voltants de Cales arruïnant els petits propietaris i tallers. Un cop finalitzat el conflicte, es reprèn la producció ceràmica en vernís negre d'alta qualitat, però ara sense la característica decoració en relleu,⁹ produccions que sobreviuen fins a l'època augustal.



Fig. 3.

El repertori de formes és reduït i es pot agrupar en tres únics tipus: les pàteres amb medallons, les pàteres umbilicades i els *gutti*. Les pàteres amb medallons són plats poc fondos, amb o sense anses, que presenten al fons un medalló amb decoració en relleu, normalment de motius figurats. Per contra, les pàteres umbilicades són plats poc fondos, normalment sense anses, que presenten una cassoleta hemisfèrica sobrelevada al fons (*omphalos*). En aquests casos la decoració es desenvolupa de forma concèntrica a l'*omphalos* cobrint quasi tot el fons, normalment amb quatre representacions successives si el tema decoratiu

6. Divinitats marines menors, filles de Nereu i de Doris i nétes d'Oceà. Eren famoses per la seva gran bellesa i tenien com a única ocupació la de cantar, teixir i jugar amb les onades i els animals marins, sobretot dofins i tritons.

7. Una altra divinitat marina menor, barreja d'home i d'animal marí, en aquest cas de serp marina.

8. Només cal dirigir-se a les entrades de Thiasos Marina i Nereida del *Dictionnaire des Antiquités Grecques et Romaines* o de l'*Enciclopedia dell'Arte Antica* per veure nombrosos gravats amb escenes similars.

9. Per un breu estat de la qüestió sobre la ceràmica calena, sobretot per les produccions posteriors a la segona guerra púnica vegeu Ruiz Valderas 1994.

és figurat. Una característica d'aquest tipus de forma és la possibilitat de portar imprès el segell del taller on es va fabricar. Els *gutti* són una forma original itàlica, tancada, amb ansa i broc fortament diferenciats, amb un aspecte similar al de una llàntia. La decoració, bàsicament bustos humans o animals, se situava en la part superior del cos, talment com si fos el disc d'una llàntia.

Si de formes hi ha un repertori petit, per contra hi ha una gran varietat de tipus de segells i medallons decoratius. Els temes són múltiples i representen una gran quantitat d'escenes mitològiques gregues, bustos humans, animals, escenes de gladiadors o de caràcter bèl·lic, motius eròtics i un llarg etc.¹⁰

L'origen d'aquestes produccions cal buscar-lo en l'intent de trobar un substitut de qualitat per a la vaixel·la metàl·lica de luxe (sobretot de plata), però a un preu més econòmic (RICHTER 1955). D'aquesta manera la ceràmica calena decorada copia les formes i les decoracions d'aquestes, complint la mateixa funció. Evidentment, aquests vasos tenien una utilitat molt determinada, servint tant per decorar i ennoblir una

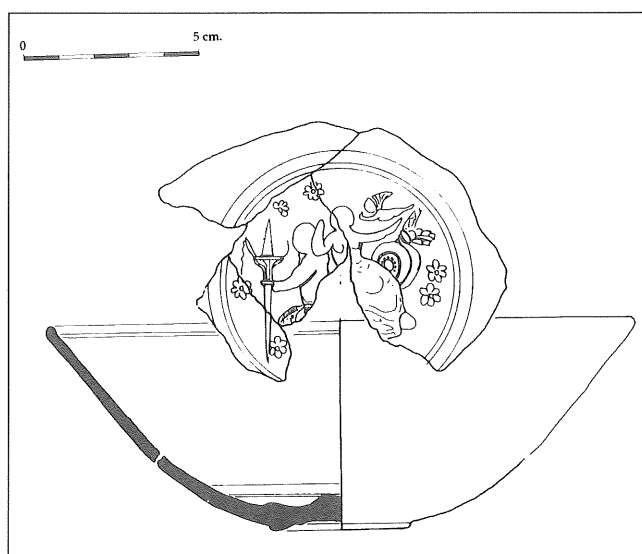


Fig. 4. Ceràmica calena.

taula o com a objectes litúrgics associats als cultes domèstics.

Quant a la seva presència a la península ibèrica, es pot assegurar que té una escassa distribució, centrada en les zones costeres del Mediterrani, sempre en àrees de forta romanització. Aquesta escassetat és encara més acusada pel que fa a les peces decorades, sobretot si es considera la seva vistositat i la gran facilitat que hi ha per identificar-los. Les troballes de ceràmiques calenes amb relleu queden reduïdes a menys d'una desena de llocs, tots ells en indrets que van ser ràpidament romanitzats ja des de finals del segle III dC.

A Tarragona es coneixen una pàtera umbilicada amb decoració de palmetes, exposada al Museu Na-

10. La gran majoria de motius decoratius van ser estudiats i sistematitzats per Pangenstecher, autor de referència obligada per a l'estudi de les ceràmiques calenes decorades (PANGENSTECHER 1909).

cional d'Arqueologia de Tarragona¹¹ procedent de les excavacions de Serra i Vilaró al fòrum de la colònia, i un fragment de medalló amb motiu d'Auriga (potser el carro d'Hèlios) provinent de la seu del Col·legi d'Arquitectes de Tarragona (AQUILUÉ 1993, figs. 52 i 53). També es coneix un altre fragment, inèdit, localitzat en les excavacions dels anys 60-70 al carrer Caputxins. Darrerament, en dues excavacions d'urgència realitzades al carrer Alguer 9 (PUCHE 1995) i a la Parcel·la 15 del PERI 2 (PUCHE 1996) han aparegut dos fragments més de fons que amplien a sis el número de ceràmiques calenes conegudes a Tarragona.

L'Antefixa

Junt amb la ceràmica calena es van recollir diferents elements de coroplàstia que, tots junts, configuren un conjunt si més no peculiar i excepcional. El primer element a destacar és una antefixa, que representa un cap de sàtir, potser millor un silè, coronat i amb un pentinat amb garlandes i rínxols (fig. 5). Es troba parcialment erosionat, ha perdut parcialment la part esquerra del pentinat. Conserva restes de recobriment de calç. Sense arribar a ser una peça excepcional és d'una tipologia poc corrent, comparable perfectament, tant per la forma com pel



Fig. 5.

11. Peça num. MNAT 4259, exposada al Museu Nacional d'Arqueologia de Tarragona.

motiu, amb models itàlics, en concret amb els tipus 22 i 41 de Pensabenne i Sanzi, (PENSABENNE i SANZI 1983, fig. 46 i 140) tots ells datats, a Itàlia, entre la meitat del s. III aC i meitat del s. II aC.

Les antefixes són un tipus de terracotes arquitectòniques que tenien una única funcionalitat decorativa i simbòlica. Fetes amb argila cuita i recobertes d'una fina capa de calç o guix, sobre les quals s'aplicava pintura policromada, es col·locaven en les cantonades de les teulades, perfectament lligades amb els imbrexos.

Són peces de clara tradició grega¹² que ràpidament van ser adoptades a l'Itàlia continental per adornar tant els temples etruscs com romans.¹³ De forma gradual el seu ús es va anar generalitzant fins a formar part, també, de la decoració domèstica, estenent-se per tot l'imperi a mesura que s'anava creant. El moment en què es deixa d'utilitzar és difícil d'establir, ja que és una tècnica decorativa que s'ha conservat en la cultura tradicional de certes àrees (sobretot Portugal i Itàlia) fins als nostres dies.

Malgrat ser elements arqueològics perfectament coneguts i identificables, ja des del segle passat, han estat objecte de, relativament, pocs estudis, la majoria de caràcter exclusivament tipològic. De fet s'ha d'esperar a l'any 1977 per veure publicat el primer estudi monogràfic seriós sobre les antefixes romanes (ANSELMINO 1977), estudi complementat, sobretot, pels treballs de Pensabenne i Sanzi (PENSABENNE i SANZI 1983) i Strazulla (STRAZULLA 1987). Dins del nostre àmbit els estudis són encara més escassos, malgrat la publicació de nombroses antefixes normalment dins d'estudis monogràfics sobre jaciments o troballes. De fet, no es coneix cap treball de síntesi sobre les antefixes a la península ibèrica, els darrers treballs (i els més interessants segons el nostre parer) estan dedicats a l'estudi de col·leccions (MANANES 1983 i RAMOS i CHINCOA 1994) i de troballes puntuals (RAMALLO 1991)

El Cernos figurat amb cap de *kórē*

El segon element està configurat per 9 fragments d'una mateixa figura de terracota de difícil reconstrucció a causa del seu estat. Es conserven dos fragments de la part inferior esquerra d'una cara acabada amb un apèndix de mixta aspa (fig. 6); un fragment de la part superior d'un *kalathos* amb restes de decoració i empremtes d'una tapadora interna; dos fragments corresponen a la part inferior dreta de la figura i decorats amb incisions paral·leles (fig. 7); i quatre fragments sense cap tipus de decoració, corresponents a la part posterior de la figura. Corresponen, quasi amb tota seguretat, a una mateixa peça, un Cernos figurat

12. Les mateixes fonts clàssiques fan referència a la ciutat de Corint com el primer lloc on es van col·locar antefixes, en un moment indeterminat del segle VIII aC (Píndar Olímpiques XIII, 20-22). Fins i tot Plini, en la seva *Història Natural* (PLINI N. H. XXXV, 12, 3 i XXXV, 152) menciona a Boutades de Sicione com el primer en decorar les cantonades de les teulades amb terracotes, en concret en un temple de Corint.

13. Altre cop és Plini qui ens indica la introducció de les terracotes arquitectòniques a Itàlia a començament del segle VII aC. (PLINI N. H. XXXV, 12, 43).

amb cap de kórē,¹⁴ que tindria unes dimensions (de 30 a 35 cm d'alçada) més grans del que és normal en aquest tipus de figures (fig. 8).¹⁵ Es fa difícil situar, tipològicament, aquesta peça, tant a causa del seu estat fragmentari com pel reduït número de tipus establerts per Muñoz¹⁶ (MUÑOZ 1963). No obstant això, el fet que porti apèndix lateral i que la decoració del *kalathos* sigui de garlandes ens faria decantar, encara que amb reserves, pel grup D d'aquesta autora.

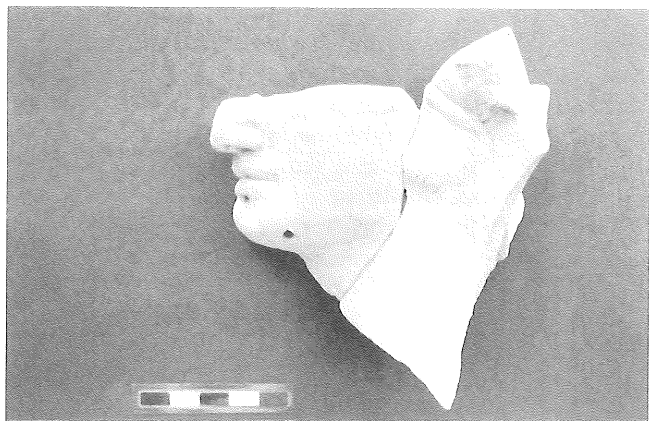


Fig. 6.

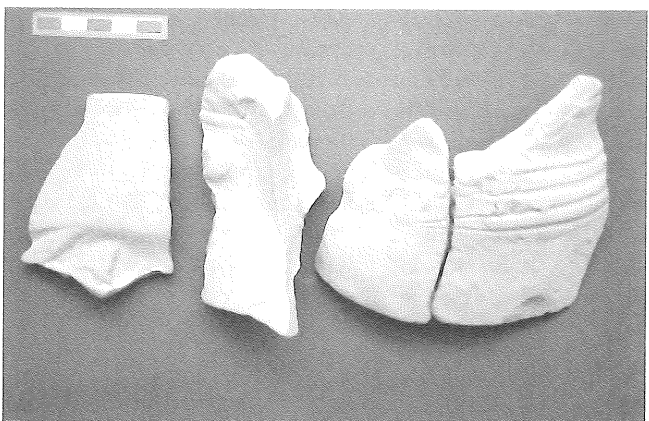


Fig. 7.

Els Cernos amb forma de cap femení són unes terracotes, de secció aproximadament cilíndrica, realitzades amb motlle que representen un cap femení, originalment policromat, que porta arrecades i la part superior del *himation* (espècie de túnica o mocador) lligat amb un fermall circular. Estan coronats amb un *kalathos* ricament decorat amb elements vegetals, tals

14. Per a la denominació d'aquestes peces seguim la terminologia proposada per Cintas (CINTAS 1950) i, sobretot, Ruiz de Arbulo (RUIZ DE ARBULO 1994), en lloc d'anomenar-les *tymiatèria* o *pebeters* amb forma de cap femení, que és com tradicionalment s'han conegut.

15. Els fragments de la part inferior corresponen al costat dret de la figura, però en la restitució s'ha pres la llicència de situar-los en el costat esquerre per a una millor lectura.

16. Malgrat les evidents limitacions, ara com ara és l'únic intent seriós que s'ha fet de sistematització tipològica d'aquest tipus de figures a la península ibèrica.

com espigues, flors, fruites i fulles. En la seva part superior hi ha una cassoleta que pot ser tancada o estar perforada amb un nombre determinat de forats, normalment un, tres o cinc.¹⁷ La seva mida oscil·la entre els 10 i els 20 cm encara que hi ha exemplars que arriben als 40 cm (MUÑOZ 1963). Estan buides en l'interior i poden, o no, presentar fons. La decoració queda reduïda a la part frontal, mentre que la part posterior es completament llisa i mostra un forat circular, segurament de caràcter tècnic. Aquesta disposició de la decoració ens indica que estaven pensades per ser vistes frontalment.

Normalment se'ls ha associat com a cremadors de perfums o com a petites llànties o torxes, encara que darrerament s'ha proposat el seu ús com a contenidor d'ofrenes (RUIZ DE ARBULO 1994). Sempre han aparegut relacionats a activitats de culte, ja sigui en lararis domèstics, com a ofrenes funeràries o ofrenes votives en santuaris i temples. Aquesta multiplicat es deu al fet que són peces que representen a kórē, o potser fins i tot a Demèter, divinitat associada tant al món subterrani dels morts com al renaixement de la terra i dels conreus.

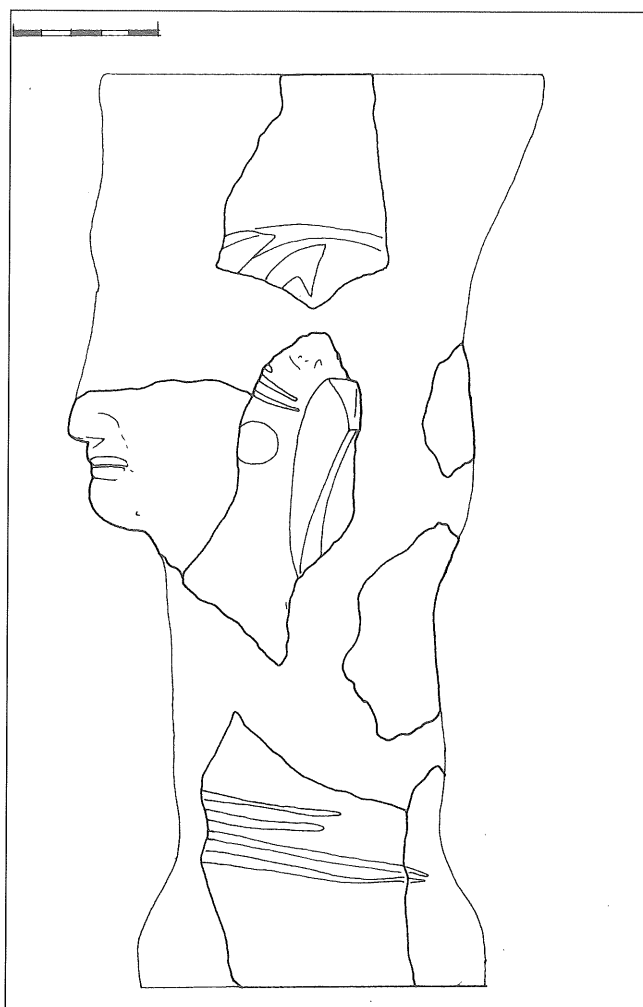


Fig. 8. Reconstrucció del Cernos.

17. Per a l'estudi de la seva tipologia vegeu, sobretot Muñoz 1963.

Aquests tipus de terracotes es comencen a fabricar a mitjan segle IV aC a Cartago,¹⁸ arran de la introducció del culte grec de Demèter i Kórē en aquesta ciutat, situant-se el moment final d'aquestes peces a mitjan segle II aC. Ràpidament es va estendre el seu ús per tot el Mediterrani occidental, sempre en àrees amb forta influència grega o púnica i mai gaire allunyats de la costa. De fet, a la península ibèrica sempre se'ls ha relacionat dins el món cultural ibèric, excloent el cas de l'Eivissa púnica. Fora de la península es coneixen exemplars al sud de França (evidentment dins de l'àmbit de cultura ibèrica) a Cartago, a la Magna Grècia, a Sicília i a Cerdenya.¹⁹

La terracota animal

El darrer element és una petita terracota (fig. 9), d'uns 6 cm de llarg, fragmentada en tres parts, que representa un animal quadrúpede. Atès que s'ha perdut el cap i part de les extremitats no es pot identificar l'espècie representada. L'ús de terracotes animals, amb diversitat de formes i dimensions, és un costum força extens i corrent dins del món ibèric, mostrant una àmplia varietat, tant en la iconografia com en els elements representats. Tenen una distribució àmplia, cobrint, tant en l'espai com en el temps, tot el món ibèric.

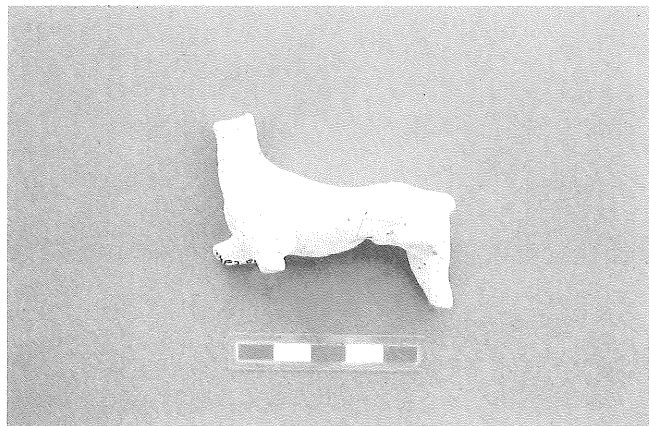


Fig. 9.

Això no obstant, l'alt grau de fragmentació de la nostra terracota animal dificulta el seu estudi particular forçant una interpretació i explicació de caràcter genèric, que a més ve dificultat pel grau de descoïxement que es té de la plàstica ibèrica.

Les terracotes ibèriques en general, malgrat ser uns elements força reiteratius i bastant comuns, han estat uns objectes sobre els quals només s'han realitzat estudis parcials i, per tant, hi ha escassos exemples

18. Introducció realitzada amb motiu de les desastroses conseqüències per a Cartago del fracassat setge de Himilcón sobre Siracusa, dins de les guerres entre aquesta ciutat i Cartago pel control de Sicília. Aquest fet està perfectament relatat per les fonts històriques, en concret per Diodor (Diodor XIV, 75 i XIV, 77)

19. La distribució del Cernos amb cap de kórē en el Mediterrani occidental i la península ibèrica ha estat estudiada recentment per Pena (PENA 1989 i 1991).

bibliogràfics que els tractin de forma global (MIRÓ 1984 i GENERA 1988). Aquest fenomen és degut, en gran part, a l'atribució d'un escàs o nul valor artístic²⁰ i al fet que sovint s'han considerat expressions d'art popular (GENERA 1988, 225-226), en el seu sentit més restringit, pràcticament sense valor cronològic i amb unes connotacions culturals desconegudes o excessivament massa genèriques, situant-les dins d'una «àmplia» tradició mediterrània.²¹ Aquesta postura ha comportat una visió reduïda i simplista de les terracotes ibèriques, i més si es consideren els resultats obtinguts en treballs amb una visió més positivista i analítica (MIRÓ 1984 i GARCÉS 1993).

Les terracotes animals ibèriques solen aparèixer associades a ambients domèstics en l'interior de poblats i, més rarament, en enterraments i en santuaris (BONET et al. 1990). Tradicionalment s'han considerat com a elements religiosos, però la seva majoritària aparició en ambients domèstics ha donat peu a atribuir-los una multiplicitat de funcions, des d'exvots fins a joguines infantils. No obstant això, darrerament i en alguns casos en concret, es torna a la idea original i se'ls relaciona amb un possible culte domèstic ibèric, similar als dels deus lars romans (GARCÉS 1993, 221).

El context arqueològic i conclusions

La resta de materials recuperats en els nivells associats a aquest lot (en total poc més de 150 fragments ceràmics) són els que es podria esperar trobar en nivells tardorepublicans a Tarragona: comuna ibèrica (pintada i llisa), comuna oxidada romana, campaniana A, comuna itàlica i àmfora itàlica. La cronologia de tot el conjunt s'ha de fer de forma indirecta atesa l'absència de materials datables. La ceràmica calena ens podria situar al final del segle III aC o al començament del II aC però s'ha de comptar amb la possibilitat d'un ús dilatat, en el temps, per a aquest tipus de ceràmica de luxe, que ens podria situar, perfectament en qualsevol moment del segle II aC. Igualment succeeix amb el Cernos i l'antefixa que també ens situarien en un moment imprecís situat entre els segles III i II aC. De totes maneres és possible establir els límits *post quem* al 218 aC i l'*ante quem* entre l'últim terç del segle II aC i començament del I aC, moment en què al construir-se el gran col·lector d'aigües residuals²² es tallen els nivells on es va dipositar el nostre conjunt.

Les úniques estructures amb què es poden relacionar són dos murs molt alterats, de blocs irregulars de pedra lligada en sec, fent angle i dels quals es conserva

20. S'observa com altres terracotes ibèriques amb certa personalitat «artística» i estètica sí que han estat objecte d'estudis més o menys acurats. Per exemple aquest seria el cas dels Cernos ja mencionats o de certes terracotes femenines (GARCÉS 1993).

21. Aquesta postura ha forçat, fins i tot, a alguns autors a la recerca de paral·lelismes en llocs geogràficament, cultural i cronològicament tan distants com la Palestina de començament del primer mil·lenni (GENERA 1986, 226).

22. Potser s'hauria de considerar la possibilitat de relacionar cronològicament la construcció tant de la segona fase de la muralla republicana (datada en el 3r quart del segle II aC) com la del nostre col·lector, ja que ambdós són obres d'infraestructura bàsiques en una ciutat i probablement de construcció coetània.

un màxim de dues filades. Delimiten un espai, a l'interior del qual, i en una posició hipotèticament cèntrica, hi havia una estructura de planta quadrada d'argila depurada (fig. 10). Aquesta feia uns 40 cm. de costat, amb les seves quatre cares enlluïdes de calç i descansava directament sobre la roca, amagant un retall natural farcit de cendres amb carbons. S'ha de descartar, per les seves característiques, que aquesta sigui una estructura portant, pensada com a element de sustentació (pilar o suport de pilar). Per contra, la seva forma, el tractament de la superfície, com l'existència de la capa de cendres a sota seu ens fa pensar que es tracta d'una *mensa* o una ara.

Malgrat que en la bibliografia arqueològica quasi en exclusiva només es publiquen ares fetes amb materials més «nobles» i, freqüentment, decorades, se sap de la utilització de l'argila en aquest tipus de construcció (MONTÓN 1993). De fet, en la nombrosa iconografia romana que hi ha sobre lararis i altars, es poden trobar nombrosos exemples d'ares i *mensae* sense cap tipus de decoració, de planta circular o quadrada i que es caracteritzen únicament per ser el suport d'ofrenes o sacrificis.²³ Aquesta interpretació lligaria molt bé amb el significat especial del lot de materials que s'ha estudiat més amunt. Ja s'ha mencionat el caràcter religiós que tenen els Cernos figurats, així com el més que possible ús litúrgic de les ceràmiques calenes decorades. També es podria incloure la terracota animal, si s'accepta la possibilitat de l'existència d'un culte domèstic ibèric, donant un cert aire de religiositat a tot aquest conjunt. L'antefixa, que evidentment seria un element decoratiu exterior, en ser utilitzat, indistintament, tant en edificis públics com en privats, quedaria fora d'aquesta atribució.

La lectura que s'ha de fer de tot aquest conjunt, segons el nostre parer, és que ens trobem davant les restes d'un possible lloc de culte, datat en un moment indeterminat situat entre el primer i el tercer quart del segle II aC. No sabem si es tracte d'un larari familiar, d'un altar dedicat als *lares compitales*²⁴ o d'una petita capella fora de l'àrea estrictament urbana.²⁵

L'absència de més restes constructives i l'escassetat de materials ens fan decantar cap a una de les dues darreres possibilitats, sobretot si es considera que ens trobem fora de l'hipotètic traçat de la segona fase de la muralla romana (que es deuria construir amb posterioritat a la destrucció del nostre hipotètic lloc de culte). No obstant això, aquesta és una opinió que s'ha de considerar amb cura, ja que tant l'absència de restes constructives com el migrat número de materials recuperats pot ser degut, perfectament, a les afectacions que va patir tota aquesta àrea des del se-

gle I aC fins als nostres dies. Aquesta incertesa augmenta si es considera el grau de desconeixement que hi ha respecta al detall de la topografia de la Tarraco tardorepublicana en la part baixa de la ciutat.



Fig. 10.

Una qüestió addicional a comentar és la superposició de materials clarament atribuïbles a dos grups culturals. Així ens trobem que tant la ceràmica calena com l'antefixa són dos elements plenament itàlics, tant en la seva concepció com en la seva execució, difícils de trobar fora d'ambients fortament romanitzats.²⁶ D'altra banda, la terracota animal i, sobretot, el Cernos figurat són elements de clara *facies* cultural ibèrica. Sobretot cal destacar aquest últim, ja que és un tipus de peça estrany dins del món romà. De fet, tant en la seva distribució com en la seva iconografia, reflecteixen fortes influències púniques, és bastant significativa la seva desaparició just en el moment en què s'inicia la romanització a les nostres terres. Per aquesta raó no és d'estranyar que el nostre sigui el primer Cernos procedent de Tarraco que es publica.

23. Només cal observar les làmines de les múltiples publicacions sobre el culte domèstic i privat a l'antiga Roma. Vegeu per exemple DE MARCHI 1896, BORDA 1947 o ETIENNE 1970, entre molts d'altres.

24. Són els déus protectors de les cruïlles, sobretot en ambients urbans (BAYET 1969, 63).

25. L'existència d'altars i capelletes en el camp i en les cruïlles esta documentada ja per les fonts clàssiques (vegeu per exemple Ciceró, *De Leg.* 2.19). A nivell arqueològic només cal referenciar la ciutat de Pompeia (ETIENNE 1970, 310-311) per observar-les en les cruïlles dels carrers.

26. De fet, els llocs on apareixen més ceràmiques calenes decorades són Tarragona i Cartagena (DOMERGUE 1969), potser les dues primeres poblacions de la península ibèrica en rebre un contingent important d'itàlics, ja des d'abans de la fi de la guerra púnica.

La significació de la superposició d'aquestes dues tradicions i les seves possibles conseqüències s'escapa als objectius i possibilitats d'aquest treball. No obstant això no deixa de ser significativa la troballa d'un lloc de culte on convergeixen la tradició local ibèrica i la forània romana a manera de simbiosi, refermant el pes del valor indígena durant els primers temps de la Tarraco romana. La seva situació, a prop de l'àrea portuària i al costat del camí més fàcil per comunicar el port amb el *praesidium* romà segurament respon

a una clara intencionalitat, però s'haurà d'esperar a conèixer millor la topografia i el funcionament de la Tarraco romana per tal de poder-la esbrinar.

Josep M. Puche i Fontanilles

CODEX Arqueologia i Patrimoni.
Plaça Sant Fructuós núm. 1
43002 Tarragona

Bibliografia

ABAD 1992

L. Abad: «Terracotas ibéricas del castillo de Guardamar» a *Estudios de Arqueología ibérica y romana. Homenaje a E. Pla*, pp. 225-238. València.

ALEU 1983

M. Aleu: «Cloacas de la Tarragona romana» a *Diario Español de Tarragona*, 13.542 (10/III/1983). Tarragona.

ANSELMINO 1977

L. Anselmino: *Terrecotte architettoniche dell'Antiquarium Comunale di Roma. 1 Antefisse*. Roma.

AQUILUÉ 1993

X. Aquilué: *La seu del Col·legi d'Arquitectes*. Tarragona.

BAYET 1969

J. Bayet: *Histoire politique et psychologique de la religion romaine*. París.

BONET et al. 1990

H. Bonet, C. Mata i P. Guerin: «Cabezas votivas y lugares de culto edetanos» a *Verdolay*, núm. 2, pp. 185-199.

BORDA 1947

M. Borda: *Lares. La vita familiare romana nei documenti archeologici e letterari*. Collezione Amici delle catacombe. Roma.

CINTAS 1950

P. Cintas: *Céramique punique*. Tunis.

DE MARCHI 1896

A. De Marchi: *Il culto privato di Roma Antica*. Milà.

DOMERGUE 1969

C. Domergue: «Ceramique de Cales dans les antiques mines d'argent de Carthagene» a *Archivo Español de Arqueología* 42, 159-165, Madrid.

ELIA 1962

O. Elia: «Culti familiari e privati della Campania» *Latomus, Hommage a A. Grenier*. LVII. Nàpols.

ETIENNE 1970

R. Etienne: *La vida cotidiana en Pompeya*. Madrid.

GARCÉS 1993

I. Garcés i Estallo: «Terracotas femeninas de aspecto ibérico en Cataluña y Aragón.» a *Pyrenae*, núm. 24, pp. 207-226. Barcelona.

GARCIA 1994

M. Garcia (CODEX Arqueologia i Patrimoni): *Memòria de l'excavació arqueològica del carrer Apodaca 7 (Tarragona) Fase I*, Memòria d'excavació inèdita. Serveis Territorials d'Arqueologia de Tarragona.

GENERA 1988

M. Genera: «Arts plàstiques d'època ibèrica a Catalunya: les terracotes» a *Col·loqui Internacional d'Arqueologia de Puigcerdà*, núm. 7, pp. 215-226. Puigcerdà.

JENTEL 1976

M.O. Jentel: *Les gutti et les askoi à reliefs étrusques et apuliens. Essai de classification et de typologie*. Québec-Toronto.

MAÑANES 1983

T. Mañanes: *Arqueología Vallisoletana II: Toro, Pisuerga y Cerrato (estudios arqueológicos de la cuenca del Duero)*. Ed. Institución Cultural Simancas. Valladolid.

- MAR et al. 1993
R. Mar, M. Roca i J. Ruiz de Arbulo: «El teatro romano de Tarragona. Un problema pendiente» a *Teatros Romanos de Hispania. Cuadernos de arquitectura romana*, vol. 2, 11-23.
- MIRÓ 1984
M. T. Miró: *Terracotes hel·lenístiques i ibèriques a Catalunya*. Tesi de Llicenciatura inèdita. Universitat de Barcelona.
- MONTÓN 1993
F. J. Montón: «Consideraciones sobre la religiosidad romana. Instrumenta y culto doméstico» a *Gala*, 2, 237-246.
- Morel 1981
J. P. Morel *Céramique campanienne: Les formes*. Ecole Française de Roma. París.
- MUÑOZ 1963
A. M. Muñoz: *Pebeteros ibéricos en forma de cabeza femenina*. Publicaciones Eventuales del Instituto de Arqueología. Universidad de Barcelona. Barcelona.
- PANGENSTECHE 1909
R. Pangenstecher: *Die calenische Reliefkeramik*. Berlín.
- PENA 1989
M. J. Pena: «Los thymiateria en forma de cabeza femenina hallados en el Nordeste de la Península Ibérica» a *Greco et Iberes au IV s.*, pp. 349-356. París.
- PENA 1991
M. J. Pena: «Considerazioni sulla diffusione nel Mediterraneo occidentale dei bruciaperfumi a forma di testa femminile» a *Atti del II Congr. Int. di Stud. Fenici e Punici*, pp. 1.109-1.118. Roma.
- PEDRONI 1986
L. Pedroni: *Ceramica a vernice nera da Cales*. Nàpols.
- PEDRONI 1990
L. Pedroni: *Ceramica a vernice nera da Cales II*. Nàpols.
- PEDRONI 1992
L. Pedroni: «Il gruppo degli stampigli erculei nella ceramica a vernice nera di Cales» a *Melanges de l'Ecole Française de Roma*, 104, 573-595, Roma.
- PENSABENNE I SANZI 1983
P. Pensabenne i M. R. Sanzi: *Le Terrecotte (Museo Nazionale Romano)*. Ed. De Luca. Roma.
- POCIÑA I POCIÑA 1992
A. Pociña i C. A. Pociña: «Recipientes griegos y romanos en las comedias de Plauto» a *Florentia Iliberritana* 3, 541-559. Granada.
- PUCHE 1995
J. M. Puche (CODEX Arqueologia i Patrimoni): *Memòria de l'excavació arqueològica del carrer Alguer 9 (Tarragona)*. Memòria d'excavació inèdita. Serveis Territorials d'Arqueologia de Tarragona.
- PUCHE 1996
J. M. Puche (CODEX Arqueologia i Patrimoni): *Memòria de l'excavació arqueològica de la parcel·la num. 15, del PERI 2 (Tarragona)*. Memòria d'excavació inèdita. Serveis Territorials d'Arqueologia de Tarragona.
- PUCHE I REMOLÀ 1995
J. M. Puche i J. A. Remolà (CODEX Arqueologia i Patrimoni): *Memòria de l'excavació arqueològica del carrer Apodaca 7 (Tarragona) Fases II-III-IV*. Memòria d'excavació inèdita. Serveis Territorials d'Arqueologia de Tarragona.
- RAMALLO 1991
S. F. Ramallo: «Un santuario de época tardorepublicana en la Encarnación, Caravaca (Murcia)» a *Templos Romanos en Hispania*, pp. 39-65. Murcia.
- RAMOS I CHINCOA 1994
M. L. Ramos i C. Chíncoa: «Las terracotas arquitectónicas del Museo Arqueológico Nacional» a *Boletín del Museo Arqueológico Nacional*, núm. 12. Madrid.
- RICHTER 1959
G. M. J. Richter: «Calenian pottery and classical greek matelware» a *AJA* 63, 241-250.
- RUIZ DE ARBULO 1994
J. Ruiz de Arbulo: «Los cernos figurados con cabeza de Core. Nuevas propuestas en torno a su denominación, función y origen» a *Saguntum*, núm. 27, pp. 155-171. València.
- RUIZ VALDERAS 1994
E. Ruiz Valderas: «Cerámicas de barniz negro de Cales en la primera mitad del siglo II aC en el cerro del Molinete (Cartagena)» a *RAP*, 4, pp. 47-66. Lleida.
- STRAZULLA 1987
M. J. Strazulla: *Le terracotte architettoniche della Venetia romana*. Ed. L'Erma di Bretschneider. Roma.
- TURCAN 1988
R. Turcan: *Religion romaine*. Ed. E. J. Brill. Leiden (Holanda).