

Resultats de la carta arqueològica de la Vall d'Aran

En aquest article es presenten els resultats de la Carta Arqueològica de la Vall d'Aran realitzada el 1994, sota la direcció del Servei d'Arqueologia de la Generalitat de Catalunya. Es localitzaren diversos conjunts tumulars al Pla de Beret i a la Muntanya de Baqueira. Es tracta d'algunes de les estructures descobertes i excavades per M. Gourdon a les darreries del segle passat, a les quals cal afegir-ne algunes d'inèdites.

D'altra banda, també es van localitzar tres dels quatre menhirs esmentats a la bibliografia, els quals estan disposats aproximadament al llarg del camí de Beret a Montgarri. Es tracta, seguint-los de sud cap a nord, de la Peira del Güell del Garona, la Peira Arruja, la Peira Hillola i la Peira Hicada.

Pel que fa a les èpoques romana i paleocristiana, es va localitzar un nombre considerable d'esteles i sarcòfags, la major part reaprofitades en els parets de les esglésies.

El gran nombre de jaciments descoberts corresponents a l'època medieval, entre els quals hi ha despoblats, esglésies, necròpolis, torres i castells, desmuestra, juntament amb la documentació escrita, que la densitat de població en aquesta època va ser molt elevada.

Paraules clau: Carta Arqueològica; estructures tumulars; menhirs; despoblats medievals; demografia; Pla de Beret; Vall d'Aran.

L'estiu del 1994 es va realitzar la Carta Arqueològica de la Vall d'Aran per encàrrec del Servei d'Arqueologia del Departament de Cultura de la Generalitat de Catalunya. En l'elaboració d'aquesta carta s'han seguit les etapes d'investigació pròpies d'aquest tipus de recerca: el buidat bibliogràfic i documental que permet obtenir informació de tots els jaciments prèviament coneguts; el treball de camp, que inclou la identificació dels jaciments esmentats a la bibliografia i la recerca de nous, mitjançant l'ajut de les informacions orals, de la toponímia i de la cartografia; finalment, tota la informació obtinguda es recull en una fitxa tècnica per cada jaciment i/o element. A continuació, presentem una síntesi i una valoració dels resultats obtinguts per etapes cronològiques.

Cet article est une synthèse des résultats de la Carte Archéologique de la Vall d'Aran réalisée en 1994 sous la direction du Service d'Archéologie de la Generalitat de Catalunya. Divers ensembles de tumulus ont été repérés au Pla de Beret et à la Muntanya de Baqueira. Il s'agit de certaines des structures découvertes et fouillées par M. Gourdon vers la fin du siècle dernier, auxquelles il faut ajouter des nouvelles structures inédites.

D'ailleurs, on a localisé trois des quatre menhirs cités dans la bibliographie, lesquels se trouvent à peu près au long du chemin qui relie Beret et Montgarri. En suivant le chemin du sud vers le nord, l'on trouve la Peira del Güell del Garona, la Peira Arruja, la Peira Hillola et la Peira Hicada.

Quant aux époques romaine et paléochétienne, un bon nombre de stèles et de sarcophages ont été trouvés, dont la plupart placés ou réutilisés dans les murs des églises.

Le grand nombre de sites découverts rattachables à l'époque médiévale, parmi lesquels il y a des habitats, des églises, des nécropoles, des tours et des châteaux, relève, avec la documentation écrite, qu'à cette époque la densité de population était très élevée.

Mots clef: Carte Archéologique; structures tumulaires; menhirs; habitats médiévaux; démographie; Pla de Beret; Val d'Aran.

Prehistòria

En el marc d'aquest període, les referències bibliogràfiques de què disposàvem se centraven en uns aspectes força puntuals. Pel que fa al paleolític, al neolític i al bronze inicial, no teníem cap mena d'informació a tota la comarca. Altrament, del bronze mitjà i final disposàvem de dades que, tot i que eren escasses, havien tingut un ampli ressò bibliogràfic.

El bronze mitjà el tenim representat per dos jaciments. Malauradament, tots dos van ser localitzats durant les obres de construcció d'edificis a la dècada dels setanta i, una vegada buidat el material i documentades les estructures, van ser destruïts. Es tracta de l'estructura tumular de Cuyllàs, publicada per

Maya (MAYA, 1983, 59-84), i de la cista de Mijaran, donada a conèixer per Díez-Coronel. Quant a Cuylàs, és un jaciment força atípic, atès que consistia en dues grans lloses granítiques sobreposades, totes dues amb cassolletes excavades. A sota s'hi va localitzar un conjunt de vasos polípodes que Maya data d'entre el bronze mitjà i el recent. A tall d'hipòtesi, l'estructura s'ha relacionat amb el món megalític tot i que les circumstàncies de la troballa no van permetre de comprovar la presència d'ortostats laterals o d'altres elements. Pel que fa a la cista de Mijaran, consistia en una caixa de 1,90 m per 0'62 m i 0'60 m d'alçada feta de lloses de pissarra i coberta formada per quatre lloses del mateix material. Contenia una inhumació individual, amb aixovar format per un vas polípod, un braçolet de bronze i un aro (DÍEZ-CORONEL, 1974, 302-309).

Dins d'aquest període, hem d'esmentar també el menhir de Mijaran. L'element en sí no ha proporcionat cap evidència que permeti de situar-lo cronològicament, però el fet que es trobi a pocs metres de distància de la cista descrita fa pensar que pot ser-ne contemporani. Tal com s'ha proposat per altres elements d'aquest tipus situats a la vora d'enterraments, el menhir podria complir la funció de senyalitzador de la tomba. Una altra funció que sovint s'ha atribuït als menhirs, la de marcador de camins, pensem que en aquest cas no és gaire adequada, atès que a l'indret on es troba, la mateixa vall, força encaixada, i sobretot el riu fan innecessari qualsevol indicador.

Així, doncs, el període més antic que tenim documentat a la comarca consisteix en aquestes dues estructures funeràries del Bronze Mitjà. Tanmateix, això no vol dir que la vall estigués despoblada en els períodes anteriors. El fet que no s'hagin localitzat vestigis més antics s'ha d'atribuir als factors ja descrits del relleu i de la cobertura vegetal, i també al volum relativament poc important d'obres urbanístiques que es porten a terme.

Quant al bronze final, existeixen nombroses notícies referents a les estructures tumulars del Pla de Beret. Tot i que els túmuls són citats en diversos estudis d'autors diferents, totes les referències ens remeten a les recerques portades a terme per l'erudit occità Maurice Gourdon entre 1876 i 1878. Gourdon realitzà diverses estades a la Vall d'Aran, en el curs de les quals tingué notícia dels túmuls del Pla de Beret a través d'uns pastors. Ben aviat, en els estius dels anys citats n'emprengué l'excavació.

Els articles publicats sobre els resultats de les investigacions (GOURDON, 1884 i 1924) ens informen que algunes de les estructures —*enceintes* i *allées*, tal com ell les anomena— ja havien estat excavades, mentre que d'altres les va trobar intactes. En un dels cromlecs, per exemple, explica que hi havia quatre lloses formant un *ustrinium* amb cendres i fragments d'ossos a l'interior. En un altre hi trobà fragments d'un vas ceràmic a sota d'una acumulació de carbó. De fet, a tots els túmuls que va excavar, fins i tot en els que ja havien estat buidats anteriorment, hi va trobar carbons i fragments de ceràmica i d'os.

La descripció de les seves troballes demostra que en una extensió considerablement gran del Pla de Beret hi havia estructures. És a dir, es tractaria

pròpiament d'una necròpoli tumular. La prospecció portada a terme per a la realització de la Carta Arqueològica permeté de constatar l'existència d'un seguit d'estructures del mateix tipus que les citades per Gourdon als seus treballs. Algunes es poden identificar molt probablement amb les que estan descrites als seus articles. Tanmateix, també es van localitzar d'altres indicis que no podem determinar si es tracta realment d'elements tumulars.

La dificultat que presenta la interpretació d'aquests elements rau en dos factors. D'una banda, en moltes zones del Pla els blocs erràtics hi són molt abundants, de manera que alguns blocs col·locats aleatòriament en forma circular poden ser confosos amb els cromlecs. D'altra banda, les estructures circulars o aliniaments no han de ser forçosament atribuïts a elements funeraris: també poden ser vestigis de cabanes o tancats per al bestiar.

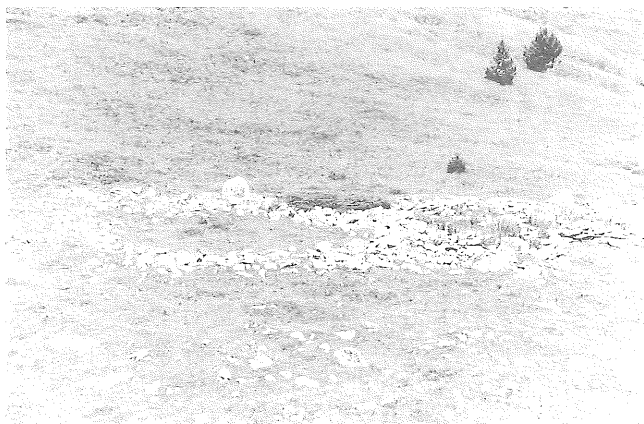


Foto 1. Vista general d'una de les estructures tumulars localitzades.



La Peira Arruja.

Deixant de banda la interpretació d'aquestes estructures dubtoses, el fet més destacable és la localització d'aquesta necròpoli. De fet, la descoberta es produí a final del segle passat, però atesa la manca de referències sobre la seva ubicació, no se'n va tornar a tenir notícia. Als anys 70 el Sr. Müller redescobrí i publicà una de les estructures. La realització de la Carta Arqueològica ha permès de posar al descobert la resta d'elements publicats per Gourdon i altres de nous.

M. Gourdon, en els estudis dels túmuls del Pla de Beret, també parla d'un seguit de menhirs (GOURDON, 1884 i 1924), tema reprès per J. Solé i Santaló (SOLÉ I SANTALÓ, 1906, 147). Tots dos autors expliquen que hi ha quatre menhirs al Pla, disposats aproximadament al llarg del camí de Beret a Montgarri. Es tracta, seguint-los de sud cap a nord, de la Peira del Güell del Garona, la Peira Arruja, la Peira Hillola i la Peira Hicada.

La situació dels dos primers ja la coneixiem d'antuvi, ja que els blocs encara són drets i, per tant, són molt visibles; d'altra banda, es troben a la vora del camí. Els altres dos, en canvi, no es veuen des del camí. La prospecció de la zona permeté de localitzar la Peira Hillola. També es pogué confirmar la descripció que en dona Gourdon, segons la qual era constituïda per dos blocs posats de costat: es va trobar una de les pedres encara mig dreta i al costat una de plana a terra, corresponent segurament a la segona pedra. El darrer menhir, la Peira Hicada no va ser localitzada. Això vingué a confirmar la notícia d'un veí de Salardú que recordava que durant la Guerra Civil la Peira va ser tombada i colgada amb terra.

La interpretació i la datació d'aquests elements resten encara incertes. Hem d'aclarir que hem emprat el terme *menhir* seguint la denominació que apareix a la bibliografia. Això no obstant, no tenim dades fiables que permetin definir-lo i datar-lo com a tal. S'han proposat dues interpretacions per a aquests elements: podrien estar relacionats amb els túmuls i ser-ne contemporanis. En aquest cas, es podrien considerar uns senyalitzadors, no pas de túmuls particulars, sinó més aviat de la necròpoli en general. Una altra possibilitat és la de considerar-los uns marcadors del camí cap a Montgarri. Segons aquesta hipòtesi, la seva atribució cronològica seria molt més difícil, si no impossible.

Com a característiques comunes d'aquestes tres *peires*, podem dir que presenten una alçada força homogènia i que estan emplaçades sobre petites elevacions. Pel que fa a la Peira Arruja, que està una mica descalçada a causa del camí que passa molt a la vora, podem afegir que es pot observar el sistema de falcat. Es tracta de grans blocs col·locats al voltant del peu, que impedeixen que el menhir s'inclini.

L'interès de la localització dels túmuls i dels menhirs de Beret radica en la importància que té el jaciment en el marc del bronze recent a Catalunya, sobretot pel que fa a l'estudi de la difusió i l'evolució dels Camps de Túmuls a Catalunya i al Sud de França. Quant a Catalunya, cal relacionar el jaciment amb els camps de túmuls que es coneixen a la vall del Segre, però també amb els de la zona d'Osca, tots dos grups estudiats per J.L. Maya (MAYA, 1981).

Edat del ferro

En el marc d'aquest període, el treball de camp, igual que la recerca bibliogràfica, no va donar resultats positius. Aquest buit d'informació s'ha d'atribuir probablement a la situació dels jaciments: ja sia a causa de la cobertura vegetal, ja sia a causa de processos de sedimentació, les estructures i altres vestigis són molt difícils de localitzar. Tanmateix, el

fet que es coneguin vestigis tant d'èpoques anteriors com posteriors i que en àrees tan properes com la Comenja i el Pallars es coneguin jaciments, fa pensar que en aquesta època la comarca també estava habitada.

Època romana

L'escassetat de dades referents a aquesta època contrasta amb el fet que aquesta comarca és molt a prop de la ciutat romana de *Lugdunum Convenarum*, capital de la *civitas Convenarum o Convenae*, a la Gàl·lia Narbonesa.

S'ha documentat un sol jaciment d'aquest període: una necròpoli inèdita que vam poder localitzar gràcies a la informació proporcionada per un veí d'Arties. Es desconeixen les característiques i l'extensió del jaciment. L'única dada que en tenim són dues esteles funeràries que s'hi van trobar anys enrera. Aquests elements, datats del segle II i III dC. respectivament, ens indiquen la seva cronologia i alhora palesen l'influx que la Narbonesa exercia a la vall.

Període paleocristià

L'època paleocristiana a la Vall d'Aran la tenim representada per tan sols un jaciment. Es tracta de la necròpoli «deth Haro», situada al poble de Garós. En el decurs dels treballs arqueològics d'urgència a aquest jaciment es van documentar unes 30 tombes fetes amb lloses regulars de pissarra i orientades d'est a oest. La seva cronologia es va poder fixar gràcies al material arqueològic extret de les tombes; en particular ens referim a ceràmica de *terra sigillata*, amb decoració de rodeta.

Aquesta pobre representació pel que fa a jaciments no existeix, en canvi, quan parlem d'elements. La **Carta Arqueològica de la Vall d'Aran** donà un nombre important de làpides funeràries, esteles i frontals de sarcòfags, la datació dels quals no ha estat precisada pels especialistes que els situen entre l'època paleocristiana i la romànica. La situació geogràfica d'aïllament de la comarca, l'escassa i pobre romanització i la costosa penetració del Cristianisme (SERRATE-FORGA, 1974-1975), ajudaren a proporcionar unes demostracions artístiques autòctones i determinades durant aquesta època, desenvolupant-se els tallers indígenes que marcaven el seu propi estil. Ramon d'Abadal creu molt possible que la cristianització de les Valls d'Aran, Andorra i Barravés (Alta Ribagorça) no es verificà fins a les últimes dècades de la dominació romana i durant l'època visigòtica per a completar-se sota el domini carolingi.¹

Tots aquests elements no complien les funcions per les quals havien estat concebuts, ni es trobaven *in situ* sinó que apareixien amortitzats i reaprofitats de diferents maneres, algunes d'elles molt peculiars: per exemple, l'estela de Bagergue utilitzada com a peu d'un altar; o formant part de la decoració dels elements

1. LLADONOSA PUJOL, J. (1967).

Las entidades de población en el Valle de Arán
en los siglos XIII y XIV

NOMBRE ACTUAL	Nombres con que aparecen en los documentos	Número de "focs"	Número de "hospicia"
Cap d'Arán	Capdaran, Capite-Aranni, Caput Aranno	XIV	No consta
Tredós	Trados, Tresdors, Transdosio, Trados	LXIII	LXXX
NOMBRE ACTUAL	Nombres con que aparecen en los documentos	Número de "focs"	Número de "hospicia"
Unya	Huyan, Unia, Hoia, dagirio Bagiri.	XXXIV	XXX
Bagergue			LV
Pujo (<i>dió nombre al terzón de Pujolo. Hoy, caserío de Salardú</i>).	Podio, Puig, Pug, Vuert, Vuer (40).	XXXII	XXX
Salardú	Saverduno, Salarduno, Salardunum.	CII	C
Gessa	Hyexa, Xessa, Guixa, Gricha.	(41)	LX
Arties	Artis, Arters, Dartiers, Artes.	CXXI	CXX
(42)	Laspan, Lespa, Espan, Lasian, Laspanno.	XXIII	XX
Garos	Garos, Galos.	XLV	L
Casarill	Canarill, Casaril, Casarihl, Casarillo.	XXXVII	XL
Encunyau	Escuñaü, Aczcunia, Espinyau, Scunya, Scunhali, Scunhalibus.	XLI	XL
(43)	Castello, Castell, Castel.	XI	
Viella	Vilabella, Vetula, Veiha, Vieilla, Biella.	CL	CLX
Gausach	Gausat, Gausaco, Gahusaco.	XXXV	XL
Casau	Casal, Casalibus, Casalius.	XXI	XXX
Betren	Berten, Bertre, Vetrenio, Bertren.	XXXVI	L
Aubert	Hubeit, Avertó, Onert, Onerto, Olocón.	XL	XL
Arres	Arres, Darres.		XL
Arros	Aros, Arres (sic).	XXXII	XL
Vilach	Vilac, Vilaco, Villacho, Vilacho.	CVI	CXX
Betlán	Bella, Bela, Bellano, Venlano.	XXX	XXX
Vila	Castri de Vila, Villa, Vila.	XXXVIII	XLV
Les	Les, Lees, Lenes, Lens.	XC	LXXX
Las Bordas			
Montcorbau	Montcarball, Montecorbalo, Muntarbal.	XXXVII	XXX
Benos	Benos.		XX
Mont	Munt, Monte.	XXII	XXX
Vilamos	Bilamos, Vilamos, Villamos.		XL
Arró	Arro, Derror, Ror, Error, Baor, Ro.		¿X?
Bossost	Bossost, Belsost, Bellsost, Bolsost, Bolson.	LXX	LXXX
Bausen	Bausen, Balsen, Bolson.	XXV	XXX
Caneján	Canejan, Caneia, Caneiano, Canigano.	XXXV	XXX
Begós	Begos, Bergons, Begons.		XX
<i>Total</i>		MCCXC	MDLXXX

Fig. 1. Les entitats de població en la Vall d'Aran durant els segles XIII i XIV.

La población del Valle de Arán en 1313

PUEBLOS	NUMERO DE HABITANTES QUE PRESTARON JURAMENTO A JAIME II, DISTRIBUIDOS POR CLASES (13)							Observaciones	
	Cónsules	Domicelli	Magistre	Domini Presbiteri	Domiel	Sin trata- miento especial	TOTAL		
Cap d'Arán	2			3	1	11	16	Un presbítero es cónsul.	
Tredós	3				2	46	51		
Unya	3				3	30	36	Idem.	
Bagergue	4			2	2	49	56		
Pujo	3			1		31	34	Idem.	
Salardú	6			7	4	90	6	Un dominos es cónsul. Un pres- bítero es cónsul.	
Gessa	5			5	1	48	58		
Arties	8			7	2	79	94	Dos presbíteros son cónsules.	
Laspan	3					13	16		
Garós	4			3		33	40		
Casarill	4			3	1	16	24		
Escunyuau	5			3		29	37		
Castello	1			1		6	8		
Viella	Falta el documento								
Gausach	4			3	1	33	40	Un presbítero es cónsul.	
Casau	4			2		20	26		
Betren	3			6	1	33	43		
Aubert	6		1	1		33	40	El magister es cónsul.	
Arres	3			2		21	26		
Arros	5			1	1	17	24		
Vilach	4			3	6	86	98	Un presbítero es cónsul.	
Betlán	4			3		20	27		
Vila	6	1			2	31	37	El domicellas y los dos dominos son cónsules.	
Les		1					(14)		
Montcorbau	2			4	1	26	33		
Benós	2		1	1	1	16	21		
Mont	2			1		23	26		
Vilamós	4					47	51		
Arró	5			1		16	22		
Bossost	4				1	53	58		
Bausen	2					40	42		
Caneján	4				1	36	41		
Begós	4			2		12	16	Los dos presbíte- ros son cónsules.	
Totales		2	2	65	31	1044	1247		

Fig. 2. La població de la Val d'Aran en el 1313.

arquitectònics (parets, finestres, entrades,...) d'esglésies com el crismó de Montcorbau i l'estela-làpida funerària de Casarilh, així com el sarcòfag de Betren posat com a llinda en unes de les finestres de l'església de Sant Sernilh ara abandonada. I, per últim, una de les peces més rellevants és el frontal de sarcòfeg de Mont amb un crismó-relleu i la figura rústica d'un bisbe que es troba decorant la paret d'una font-abeurador.

Època medieval

Respecte als jaciments d'època medieval, els resultats de la Carta Arqueològica van ser ben diferents, puix es localitzaren un conjunt molt elevat i ric d'estructures.

En aquest cas es contava amb la inestimable ajuda de la documentació escrita, no només d'autors contemporanis sinó també de textos i documents coetanis a l'època estudiada (censos, franqueses, cartes de consagració, testaments, donacions,...). Tanmateix, els testimonis orals foren importants a l'hora d'identificar noves estructures no citades a la documentació.

Una qüestió que cal remarcar i que sens dubte va facilitar la nostra tasca és el fet de la perduració i continuïtat dels antics topònims en època actual. En el quadre que s'adjunta (REGLA CAMPISTOL, 1951), tenim una relació de les entitats de població de la Vall d'Aran durant els segles XIII i XIV (Figura 1). on s'especifica el nom actual de la localitat i la seva correspondència amb les varietats adaptades en els documents dels segles ja esmentats.

El document més antic que menciona els poblats de la Vall amb el nom genèric de «villas» data de 1278. Els demés són de 1298, 1310, 1313 i dos sense data, compresos segurament entre 1313 i 1327.

Quan es realitzà la Carta Arqueològica molts d'aquests pobles que existien en els segles XIII i XIV havien desaparegut. Si més no, el seu nom perdurava en la memòria popular i oral, gràcies a la qual cosa es van poder localitzar quasi tots:

* **Muntrós** (entre Cap d'Aran i Tredós). Ilocalitzat, però es tenia constància oral de la seva existència. Únicament surt en la relació del 1278.

* **Lespan/Laspan** (entre Arties i Garós). Localitzat.

Restes de construccions i parets al costat de la capella de Sant Jaume. J. Reglà Campistol (REGLA CAMPISTOL, 1951) apunta la possibilitat de què Lespan o Laspan fos el primitiu emplaçament d'Arties que va ser destruït per un despreniment de terres.

* **Castell** (a prop de Vila). Ilocalitzat.

* **Santa Gemma i Sant Germès** (tocant a Vilac²). Localitzats. Del despoblat de Santa Gemma no queda absolutament res, només la referència toponímica que perdura en una urbanització de cases contruïda al costat del poble de Vilac i sobre un promontori en el marge esquerre de la Garona. Sembla ser que va

desaparèixer per una epidèmia de còlera. Pel que fa a Sant Germès la constància material i arqueològica va ser prou evident: en una suau carena de la muntanya s'adaptaven a la topografia del terreny les restes de parets fetes amb pedres posades en sec, irregulars i no massa grans. Segons R. Aymard (AYMARD, 1985), aquestes dues viles van ser destruïdes pels Hugonots.³

* **Sentels/Santets i Sant Vicenç**. Localitzats. El primer a prop d'Arró i el segon entre Mont i Vilac. El més espectacular dels dos fou Sentels o Santets on es localitzà un gran parament que corresponia, si més no, a una construcció militar (fortificació o castell) i materials enderrocats en un àrea d'uns 20 × 20 m, formant un turó amb sediment artificial.

Segons la tradició oral, hi havia un «casteràs» (orientat de nord a sud), recinte fortificat amb alguns murs a la vista. Apareix citat en documents del regnat de Jaume II (1313-1327). El nom de Santets es correspon amb els de dos sants de tradició visigòtica: Just i Pastor (REGLA CAMPISTOL, 1951).

Del segon, Sant Vicenç (documentat des dels segles IX-X, com diu Aymard), podem dir que la seva situació geogràfica difereix de tots els altres poblaments catalogats, ja que es troba en el vessant més abrupte, amb una inclinació molt pronunciada on els seus constructors van haver d'aterrassar el terreny per tal de què les seves vivendes s'adaptessin a l'orografia de la muntanya. Interessant va ser la troballa de les restes d'una petita capella circular, les parets de la qual encara conservaven el revestiment de calç.

En la relació d'*hospitia* dels segles XIII i XIV Arró, que avui forma part del municipi de Es Bordes, figura conjuntament amb «*Derrer, cum Sentels i Sancto Vincentio*». Tant Reglà Campistol com Aymard (REGLA CAMPISTOL, 1951; AYMARD, 1985) afirmen que aquest dos despoblats van desaparèixer a causa de la pesta, potser de la «pesta negra» que assolà Europa durant el segle XIV.

* **Pujo o Pujolo** (al costat de Salardú). Localitzat però totalment destruït. Com en el cas del de Santa Gemma, només es conserva el topònim que ha donat nom a una urbanització o barri de Salardú.⁴

* **Castet, Castell o Castello** (a Vielha). Ilocalitzat. En la relació de 1278 el situen junt a Betren. Segons Reglà Campistol i altres autors (REGLA CAMPISTOL, 1951; SERRATE FORGA, 1975; G.G.C.C., 1984), seria amb tota probabilitat un Castell amb caserius molt a prop de Betren, perquè en la relació d'*hospitia* figura: «*Betren cum Castello, L*». A l'hora de localitzar-ho, les referències orals ens donaren notícia d'un «Castet de Vielha» que es va destruir completament al fer les obres de construcció de l'actual Parador.

Serrate Forga explica que antigament les poblacions de Betren i Vielha estaven ben protegides: pel costat

3. Hugonots: dit dels calvinistes francesos, i més especialment del moviment polític-religiós francès, d'inspiració calvinista, configurat a partir del 1547.

A Catalunya la penetració constant d'occitans i de francesos, al segle XVI, que s'hi establien, i les infiltracions de bandolers a les zones muntanyenques foren vehicles d'un principi d'introducció del calvinisme al Principat. Aquesta situació es mantingué durant tot el segle XVII.

4. En els documents del XIII i XIV surt esmentat: «*Pujol seu Vuert*».

2. Vilac, en les dues relacions de «*focs*» i «*hospicia*» dels segles XIII i XIV figura amb dos agregats: «*Sancto Germerio et iidem*». Indubtablement, es tracta de Santa Gemma i Sant Germès; el «*idem*» o «*ide*» es deuria a la similitud entre els dos noms.

del riu, al sud-oest, sembla que existia el poble anomenat *Castell*, que com indica el seu nom, tenia una fortalesa que ocupava i protegia no tan sols a Betren sinó també a Vielha.

* **Sant Sernilh** (Arrès de Sos). Localitzat. Una vegada més, les notícies orals ens ajudaren a ubicar aquest despoblat del qual no hi queda cap resta. Per a Aymard (AYMARD, 1985), la seva fundació l'hem de buscar cap el segle IX i la seva desaparició en el segle XIV o posteriorment. No especifica, però, les causes d'aquesta desaparició.

* **Sant Martí** (a Les). Localitzat. Totalment destruït. El seu abandó es deu a un esclavissament de terres.

* **Despoblat al costat de l'església de Sant Miquèu de Vilamòs**. Localitzat. Vestigis de parets en una situació privilegiada, al peu d'un turó rocós, a 10 m. a l'est de l'actual capella de Sant Miquèu. Tal i com diuen alguns autors (SOLER SANTALÓ, 1906; BERTRANS SOLSONA, 1928; CATALUNYA ROMÁNICA, 1987), es podria tractar del primitiu emplaçament de Vilamòs. Desaparegué per un aiguat.

Però, el poblament en un territori no està només representat pels nuclis de població sinó que torres, necròpolis, castells, esglésies o capelles formen part també de la dinàmica demogràfica de la comarca. A la Vall d'Aran tots aquests elements queden prou palesos:

Necròpolis

* **Necròpoli de l'església de Sant Esteve de Tredòs** (Naut Aran). La informació oral obtinguda va facilitar la seva localització. Actualment, no queda absolutament res, està destruïda per causa desconeguda. Si més no, se sap que estava formada per tombes de cista.

* **Necròpoli de l'església de Sant Andreu de Salardú** (Naut Aran). Estudiada en una campanya programada d'excavacions durant l'any 1987. Tot el conjunt històric i arqueològic (castell, església i necròpoli) estava ben documentat. La necròpoli se situava davant mateix de la zona absidial de dita església.

* **Necròpoli de Santets o Santels** (Vilamòs). En aquest cas la documentació escrita no ens donava la seva situació exacta i vam haver de recórrer, de nou, a les referències orals que van ser molt efectives. El seu descobriment es produí en el moment de fer les obres per aixecar una torre elèctrica d'alta tensió (1956-1960); a l'excavar la fonamentació es van identificar una sèrie de tombes en cista on romanien encara els sebollits i els aixovars corresponents. Actualment, està destruït.

* **Necròpoli de l'església de Sant Joan d'Arres de Jos** (Arres de Jos). Es tracta d'un jaciment alt-medieval format per cistes fetes de lloses de pissarra. Es trobaren els esquelets *in situ*. El seu descobriment es deu també a les obres d'acondicionament del camí i la construcció d'una canalització. Formaria part, ben segur, de la «sagrera» de la mateixa església. No queda cap resta a la vista.

* **Necròpoli de Santa Eulàlia de Sant Sernilh** (Arres de Sos). En el conjunt arqueològic del poblat de Sant Sernilh, es va constatar la presència d'una

necròpoli en el decurs de les obres de construcció de la pista que puja muntanya amunt. Les restes conservades aleshores eren cistes amb les seves cobertes de pissarra *in situ*.

Torres i castells

Alguns autors, com per exemple Soler i Santaló apunten la possibilitat que molts dels castells i torres que es troben disseminats per la geografia de la Vall d'Aran tinguessin com precedent els camps fortificats que va construir Juli Cèsar. Els noms de «*castera*», «*casterassos*» o «*casteritxos*», tan freqüents a la Vall, recorden a aquests «*castrum*» militars d'època romana (SOLER SANTALÓ, 1906).

Amb el domini polític ultrapirinenc de la Corona d'Aragó, els castells aranesos foren el necessari complement de l'excelsa situació estratègica de la Vall.

A principis del segle XVII el visitador real, Juan Francisco de Gracia de Tolva (GRACIA DE TOLVA, 1793), localitzà a la Vall d'Aran cinc castells i 23 torres, Castell-Lleó en aquell moment contava amb una guarnició de 40 soldats. D'època medieval destaquen les següents fortificacions, totes elles documentades: Castell-Lleó, la més important; dues a Arties; una a Salardú; un altra a Les; la de Bossost; la de Vila i la de Betren. Respecte a les torres, només es prou rellevant la de Gessa (documentada, però destruïda) i el «Casteret de Les» (documentada arqueològicament).

A Arties (Naut Aran), hi havien dos castells: el de «**Entrans aigües**» i el de «**Peralé**», que foren expugnats pels francesos en el 1283. Un d'ells (encara no es pot precisar exactament quin dels dos) era dels Templers, edificat per privilegi d'Alfons II (REGLÀ CAMPISTOL, 1951).

La problemàtica de l'actuació Templera porta sempre una important controvèrsia. És, però, ben cert que a la Vall s'han trobat elements i construccions possiblement atribuïbles a aquesta ordre, tot i que el tema iconogràfic, que quasi sempre els identifica, no queda suficientment clar ni pels especialistes ni pels estudiosos del tema. No obstant, és un tema molt interessant per a desenvolupar en un altre estudi monogràfic.

El **Castell o Castet de Les** era la residència dels senyors del lloc («**La Baronia de Les**») i era, a més a més, fortalesa de la resistència francesa a la Vall.

El de **Bossost**, abandonat el 1312, defensava els dominis senyorials d'Aymar de Bossost. Dels **castells de Salardú, Vila i Betren**, se'n coneix l'existència per cites en els documents, i només el primer té evidència arqueològica.

Castell-Lleó, situat en una zona privilegiada i estratègica, entre els rius de la Garona i Jueu, que el rodejaven i aïllaven, era el castell pirinenc més important i residència del governador de la Vall. Segons sembla, el van edificar els francesos poc després de la invasió del 1283. Se li va assignar el paper de defensa de la Vall davant dels intents de reconquesta per part d'Aragó i al mateix temps el paper de cap militar de l'Aran.

En aquest castell van residir els governadors francesos de la Vall (1283-1298), els lloctinents del rei

de Mallorca durant el segrest (1298-1313) i els batlles generals, degut a la recuperació de la Vall d'Aran per la Corona d'Aragó.

En restituir Felip «el hermoso»⁵ la possessió de la Vall a Jaume II es va reservar el dret de destruir Castell-Lleó.

La **Torre de Gessa**, no fou governada personalment pels batlles generals de la Vall ni pels de Castell-Lleó, però depenia directament de la fortalesa, controlant les vies de pas i d'accés a l'interior de la Vall (REGLA CAMPISTOL, 1951).

Fins aquí, s'ha fet un petit resum documental i històric dels castells i torres de la vall. Això, s'havia de constatar arqueològicament. Els resultats van ser algunes vegades positius, i d'altres inversemblants.

Del castell de Salardú, sí que es van trobar un nombre considerable de restes. Es pot apreciar encara part del parament de la muralla defensiva i un dels accessos, al costat d'un baluart o torreó. Com ja s'ha comentat anteriorment, es tracta d'un conjunt arqueològic compost de castell, església i necròpoli, que va ser inclòs en una campanya programada d'excavació dirigida per la Sra. Lourdes Mazaira.

Sobre les fortificacions documentades a Arties, existeix la polèmica de la identificació del castell Templar. A la Carta Arqueològica es catalogà la part inferior d'una torre amb parament alt-medieval i unes mènsules molt peculiars. En particular, parlem de la fonamentació i el primer tram de la construcció que forma part de la resta de l'església parroquial d'Arties datada cap al segle XIII. La iconografia de les mencionades mènsules i la datació anterior a l'edificació de l'església, van ajudar a plantejar la hipòtesi que es tractés de la Torre d'Homenatge del castell Templar, al bell mig del pati d'armes. No obstant, tot això no és prou suficient per afirmar, sense cap mena dubte, la pertinença de la construcció a aquesta ordre militar-religiosa.

Del castell de Peralé no es va trobar cap evidència arqueològica, si més no el topònim encara perdura en la memòria popular.

Entre Arties i Betren es va catalogar un jaciment gràcies a una informació oral.⁵ El seu topònim ens va indicar la possibilitat de què fos una petita fortificació de control del camí que comunicava els castells d'Arties i el de Betren. El seu nom era els «**Casteritxos d'Escunyau**». L'estat que presentava era molt ruïnós, però encara es podien observar restes de parets i murs fets amb pedra petita, més o menys regular. Algunes de les parets mostraven un considerable gruix.

La recerca dels castells de Betren i Vila va ser infructuosa i no es van poder localitzar.

Sobre el llegendari i espectacular Castell-Lleó els resultats foren sorprenents, ja que no es va trobar ni tan sols una estructura. Per la informació obtinguda, se sap que el material constructiu d'aquesta gran fortalesa va ser amortitzat i reaprofitat en els pobles del voltant.

A la Balma de Casteràs de Bossost tenim documentat i confirmat arqueològicament les restes de l'església de Santa Eulàlia i uns murs de fortificació que han provocat la formació d'una potent capa de sediment.

5. Aquesta informació l'hem d'agrair al Sr. Josep M^a Boya.



Foto 3. Vista de ponent del Casteret de Les.

Per últim, farem esment del Castet de Les i del Casteret de Les. En el primer, s'han portat a terme una campanya d'excavació al 1994, deixant a la vista diferents etapes cronològiques de l'edifici. Es pot observar, actualment, un bon tros de parament de muralla i una torre quasi sencera. Segons la documentació, aquest castell va ser destruït el segle XVII, durant la Guerra dels Segadors.

El Casteret de Les és una torre de guaita, relativament ben conservada, feta amb carreus regulars formant diferents filades. Controlava els accessos des d'una situació privilegiada.

Esglésies i capelles

A Arties es va trobar la **capella de la Mare de Dieu deth Peiron**, totalment destruïda ja que es va fer una petita urbanització que porta el seu nom. Es té constància que poquíssims anys enrera es podia veure la volta de la zona absidial de l'edifici (GAVÍN, 1978).

En la mateixa localitat, i gràcies a informacions de la gent del poble, vam localitzar la **capella del Remei** de la qual no resta més que el material de construcció reaprofitat en una «borda».

A Gessa estava documentada la **capella de Sant Martí**. Ara està destruïda completament. Aquesta

edificació està citada per Gourdon (GOURDON, 1924) en una de les seves publicacions, on ja la descriu com un edifici ruïnós.

Dins la Balma de Casteràs de Bossost es conserven les restes de l'església de Santa Eulàlia, amb la zona absidial encara visible i part del cos central de la nau.

L'Ermita de la Mare de Dieu de l'Artiga de Lin (Es Bordes), està destruïda i molt malmesa. Les estructures que es conserven són fragments dels murs absidials de l'antiga capella, que quedà tallada en fer les obres de la nova carretera. Actualment, hi ha un modern santuari al costat contrari del camí. Els documents antics parlen d'una església i d'un monestir. Probablement eren edificis annexos.⁶

De l'església de Sant Joan d'Arres de Jos, només en tenim referències orals, puix està destruïda. Al seu costat hi havia una necròpoli de la qual ja s'ha fet menció. Segurament, fou una construcció romànica.⁷

De tot el conjunt arqueològic de Sant Sernilh: despoblat, necròpoli i església, tan sols s'han conservat restes d'aquesta última. El seu estat és molt precari i queda disimulat pel petit turó on s'aixeca.

Monestir de Mijaran. Es troba a la sortida de Vielha en direcció Bossost, a mà esquerra de la carretera.

Les excavacions realitzades l'any 1993 en aquest jaciment van afectar una àrea aproximada d'uns 750 m², situada a uns 14 m. al nord de l'església de Santa Maria de Mijaran. Les estructures documentades consistien en un passadís que delimitava un espai on podia haver estat el claustre i una sala de dimensions reduïdes, situada a tramuntana, que podia ser la sala capitular o bé el menjador. A la banda del riu, les restes trobades anaven acompanyades de cendres, i s'establí la hipòtesi que en aquest sector podia haver estat emplaçada la cuina. En general, tot el conjunt arqueològic estava molt arrasat; només en un espai emprat com a abocador es va recuperar un conjunt ceràmic més ampli, que incloïa fragments decorats en verd i manganès (ss. XIII i XIV) i ceràmiques comunes amb vidriat groc.⁸

En definitiva, es pot afirmar, tenint en compte els estudis documentals i arqueològics, que la Vall d'Aran en època medieval tenia una densitat de població molt elevada. Entre els segles XI i XIII es produeix una expansió demogràfica general que queda ben palesa en els documents antics.

En el quadre que publica J. Reglà Campistol (REGLA CAMPISTOL, 1951) de la població de la Vall d'Aran en el 1313 i que també adjuntem (Figura 2), s'especifica el nombre d'habitants que van prestar jurament a Jaume II, distribuïts per classes. Aquestes dades procedeixen dels documents acreditatius del jurament de fidelitat que el 1313 la població de la Vall prestaren a l'enviat de Jaume II, Guillem de Castellnou. Afegint-hi els sis comissionats que en representació de la «universitas» aranesa van prestar jurament abans a Lleida al rei, i que van quedar exempts de jurament, en tenim un total de 1253; però encara falten els de Les i Vielha, que podem conèixer d'una forma aproximada pel número de «focs»: 155 a Vielha i 85 a Les. Així, doncs, hi ha un total de 1493 caps de família, 1405 «focs» i 1580 «hospícia» (aquests dos últims, obtinguts en un terme mig i amb un raonable marge d'error).

El Cens de Catalunya del 1378 donà un total de 78.000 llars amb 400.000 habitants. Aquestes dades donen un promig de 5'12 habitants per llar. Agafant cinc persones per casa i, per a més exactitud, trobant la mitjana aritmètica de les tres dades totals abans citades, és a dir, de 1493, 1405 i 1580, tindrem un total de 7460 habitants a la Vall d'Aran a principis del segle XIX (segons l'últim recompte electoral a aquesta comarca, el cens actual d'habitants supera per poc els 6000). Aquesta informació té una extraordinària importància, no tan sols perquè és l'única i la més antiga coneguda, sinó perquè és anterior al Cens de Catalunya, abans indicat, que comprenia la població entre els anys 1359 i 1378.

Actualment, molts nuclis de població vigents en època medieval han desaparegut i no s'ha tornat a edificar en el mateix lloc on s'ubicaven, no se sap exactament per quina raó.

Com ja hem apuntat, és molt possible que les epidèmies i enfermetats endògenes del segle XIV (pesta negra, còlera,...) fossin les causants d'aquests abandonaments, així com les catàstrofes naturals (allaus, esllavissaments de terra,...), canvis massius de residència (per exemple, el cas de Es Bordes) i les contingències político-religioses del segle XVI (els Hugonots).

Gemma M^a García
Imma Estany

6. Soler Santaló, en una de les seves publicacions (1906) en parla i explica que a uns 1290 m. d'alçada, es troben una petita capella i un hostal. La capella està dedicada a la Verge. És propietat dels pobles de Vilac, Aubert i Betlan. Així, doncs, a començaments de segle encara eren visibles aquesta edificació.

7. GAVÍN, J. M^a. (1978).

8. SERRATE FORGA (1976): «(...) Mig-Aran, centre de reunió i concentració religioso-política des d'èpoques molt antigues (pre-romanes). L'església, segons diu la tradició, és d'origen antic, pre-romànic: en un primer moment, fou una fundació de Sant Paulí (segle VIII) i alguns autors del segle XV la relacionen amb Carlemany (segle IX; ara bé, totes dues tradicions coincideixen en afirmar que la seva edificació es féu sobre un temple pagà anterior».

Bibliografia

AYMARD 1985

Aymard R. *Regard sur l'Aran chrétien*. Jourançon.

BERTRANS SOLSONA 1928

Bertrans Solsona, J. *La Vall d'Aran (Suïza Espanyola)*. Barcelona.

DD.AA. 1987

DD.AA. «Catalunya Romànica». Vol. XIII. *El Solsonès i la Vall d'Aran*. Fundació Enciclopèdia Catalana. Barcelona.

DD.AA.

DD.AA. «Gran Geografia Comarcal de Catalunya». Vol. XVI. *La Vall d'Aran*. Fundació Enciclopèdia Catalana. Barcelona.

DÍEZ-CORONEL 1974

Díez-Coronel, L. «Una sepultura del Bronce en Viella (Lérida)», a *Miscelánea Arqueológica*, I. Barcelona: 302-309.

GAVÍN 1978

Gavín, J. M^a. *Inventari d'esglésies (Baixa Ribagorça, Alta Ribagorça i Vall d'Aran)*. Barcelona.

GOURDON 1879

Gourdon, M. «Les tumuli du Plan de Beret (Vallée d'Aran, Espagne)», a *Matériaux pour l'histoire primitive et naturelle de l'homme*, XIV année, vol. XIII, 2ème série, tome IX: 130-131.

GOURDON 1884

Gourdon, M. *A travers l'Aran. Itinéraires d'un touriste*. Ed. Charpentier et Cia. E., París, 1884.

GOURDON 1924

Gourdon, M. *Au Pays d'Aran*. Saint Gaudens.

GRACIA DE TOLVA 1793

Gracia de Tolva, J.F. *Relación al Rey Don Felipe III.... de Gracia de Tolva, visitador real en el Valle de Aran (1613)*. Madrid.

LLADONOSA PUJOL 1967

Lladonosa Pujol, J. *Invasions i intents d'integració a França. Episodis de la Història*. Rafael Dalmau Editor. Barcelona.

MAYA 1981

Maya, J. L. «La Edad del Bronce y la Primera Edad del Hierro en Huesca», a *Primera Reunión de Prehistoria Aragonesa*. Huesca.

MAYA 1983

Maya, J. L. «Nuevos vasos polípodos pirenaicos en Cataluña» a *Trabajos de Prehistoria*, vol. 40. Madrid: 59-84.

REGLA CAMPISTOL 1951

Regla Campistol, J. *Francia, la Corona de Aragón y la Frontera Pirenaica*. Madrid.

SERRATE FORGA 1974

Serrate Forga, J. *El Arte románico en el Cap d'Aran*. Vol. V. Lleida.

SERRATE FORGA 1975

Serrate Forga, J. (1975). *El Arte románico en el Mig-Aran*. Vol. VI. Lleida.

SOLER SANTALÓ 1906

Soler Santaló, J. «La Vall d'Aran. Guia monogràfica de la Comarca». *L'Avanç*. Barcelona.