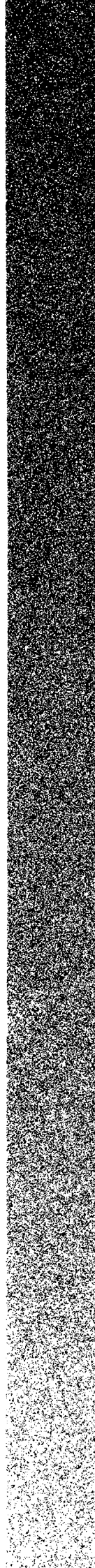


ions Recensions Recensions Recensions Re



M. Torres / I. Garcés / J. R. González (eds.), *Projecte Ilergècia: territori i poblament ibèric a la plana ilergeta. Centenari de les excavacions del poblat ibèric del Tossal de les Tenalles de Sidamon (1915-2015)*. Actes de la XLV Jornada de Treball, Sidamon 2017, Grup de Recerques de les Terres de Ponent, Sant Martí de Maldà/Riucorb 2020.



Poques ètnies ibèriques gaudeixen avui d'un estat de la qüestió tan ampli i actualitzat com el que es presenta en aquest treball. La cultura ilergeta ha passat, en els darrers últims quinze anys, de ser un territori perifèric a ser un dels que més i millor es coneixen. Aquest canvi és conseqüència d'un treball intens, intensiu i seriós promogut de manera intel·ligent per les institucions lleidatanes (UdL, IEI, Museu de Tàrraga, etc.) que han sabut atraure l'interès de nombrosos investigadors i equips a un territori i a una recerca oberta. Aquest comportament obert ho ha sigut des dels inicis de la recerca sobre la cultura ibèrica a terres lleidatanes quan l'IEC, amb A. Duran i Sanpere i J. Colominas, va començar a excavar el Tossal de les Tenalles de Sidamon (1915). El centenari d'aquesta excavació es va prendre com a efemèride per a sintetitzar l'estat de coneixement sobre els ilergets. Des d'aleshores, el món ilerget s'ha anat recuperant amb una sèrie de noms propis com R. Pita, J. L. Díez-Coronel, J. Maluquer de Motes, E. Junyent, J. B. López, I. Garcés, J. R. González, J. L. Maya i molts més que de manera puntual o des d'àmbit local han contribuït amb estudis i excavacions a conèixer tant la seva cultura material com el seu poblament.

Aquesta recerca incessant ha fet canviar completament la imatge dels ilergets. Durant molts anys els jaciments de referència eren el poblat de Margalef, el de Roques de Sant Formatge, el de la Pedrera, el Tossal de les Tenalles, el Molí d'Espígol i els Vilars, juntament amb alguns altres lleugerament més antics

(Tossal del Molinet, Mas de la Cabra, la Pena, la Colomina). Era un cúmul de punts inconnexos, en diferents microterritoris de la plana occidental catalana. Avui la majoria dels jaciments de referència són uns altres, fruit de noves recerques i d'una estratègia de protecció del patrimoni que ha permès aprofitar una sèrie d'intervencions per infraestructures amb les recerques programades i coordinades des de les institucions anteriorment esmentades. Cal dir, a més, que en general l'àrea ilergeta conserva un registre generós i en bon estat, gràcies a la manera com s'ha explotat el territori que ha respectat bastant la topografia original de petits tossals.

Les actes que es comenten són el resultat d'una trobada intensa celebrada el 2017 a Sidamon on es van presentar la majoria dels projectes en curs d'excavació sobre el món ilerget. El fet que hagin sortit publicades l'estiu de 2020 fa que sigui una obra ajornadíssima i el punt de referència sobre la recerca actual del món ilerget. En la trobada es van incloure alguns estudis de revisió de materials o de velles intervencions; en les actes no es van publicar, però, totes les contribucions que es van presentar. Crec que és una llàstima per arrodonir un treball ideat per a ser un punt de referència.

El llibre té l'encert d'il·lustrar cada comunicació amb fotografies dels qui les van presentar, així com de recollir de manera literal la totalitat de les taules rodones fetes com a clausura de cada sessió. Ambdós fets fan de l'obra un testimoni amb un gran potencial historiogràfic, testimoni dels protagonistes actuals de la recerca, al marge d'aportar una indubtable frescor i dinamisme. Tot plegat dona al lector una experiència immersiva en la qual el llenguatge espontani del debat i la bateria d'idees, observacions i reflexions que destil·la fa d'aquests apartats uns textos tan estimulants com complementaris al que apareix en les contribucions "acadèmiques".

Entrant en matèria, el llibre s'inicia i es clou recordant importants investigadors que ens han deixat recentment: a l'inici, dos homenatges a Josep Barberà i Farràs (1925–2003) i Jordi Pérez i Conill (1956–2014). A la pàgina 565 la publicació vol, crec que molt encertadament, recordar la inesperada pèrdua de Joan B. López Melción (1957–2020), referent indiscutible dels darrers anys de la recerca lleidatana i mestre de molts, tant dels qui en vam ser alumnes a la UdL com d'altres que van treballar i aprendre amb ell. La seva figura, la seva persona i la seva obra hauran de ser, inevitablement, homenatjades en un treball *ad hoc*.

El Tossal de les Tenalles de Sidamon té un paper fonamental per diverses raons: pels investigadors que hi han treballat, per la seva presència intermitent però ineludible en la recerca ilergeta, per ser el primer jaciment objecte d'investigacions arqueològiques reglades per part de l'Institut d'Estudis Catalans, per una àmplia cronologia que afecta bona part de la cultura ibèrica, per ser un dels pocs jaciments ibers que va veure publicada la seva cultura material ceràmica en la sèrie *Corpus Vasorum Antiquorum* (J. de C. Serra Ràfols i J. Colominas, *Corpus vasorum Antiquorum. Espagne. Musée Archéologique de Barcelone*, Fasc. II, Barcelona 1958-1965) que donava continuïtat a la

frustrada col·lecció del *Corpus Vasorum Hispanorum* (on sols s'havien publicat els casos d'Azaila i Sant Miquel de Lliria). Tots aquests arguments feien necessari aprofitar el centenari de la primera excavació ibèrica a terres lleidatanes per a iniciar aquest estat de la qüestió. I. Garcés (*El Tossal de les Tenalles de Sidamon: del naixement de l'arqueologia ibergeta a la recuperació d'un hàbitat protohistòric del Pla d'Urgell*, p. 47-84) en fa la síntesi historiogràfica i arqueològica, sense evitar les anècdotes d'aquella intervenció pionera i la repercussió política que va arribar a tenir abans i durant (amb el tema d'Olèstria) de la Guerra Civil Espanyola.

La fortalesa dels Vilars d'Arbeca ocupa la segona contribució, presentada per J. B. López (*La fortalesa dels Vilars, Arbeca, les Garrigues, durant l'ibèric antic (550-425 ANE)*, p. 85-118) en nom de l'ampli equip de recerca que des de fa més de trenta anys investiga el jaciment (N. Alonso, J. Bernal, A. Castellano, O. Escala, S. González, E. Junyent, J. B. López, J. Martínez, A. Moya, A. Nieto, J. A. Oliva, G. Prats, M. Tarongi, E. Tartera, A. Vidal, S. Vila), centrant-se en la fase ibèric antic (550-425 aC). És possiblement la contribució més complexa del volum per la quantitat de dades i per la síntesi que ofereix de gairebé tots els aspectes que considera. Es nota que és fruit d'una recerca madura, que coneix el territori, la cultura material i que necessita sortir del jaciment per a mirar-lo des de fora per a poder-lo explicar. D'aquesta manera es parla del territori, de la cultura material, de l'arquitectura i les restes carpològiques i arqueofaunístiques, i no evita aspectes menys automàtics com els rituals. A diferència del que succeeix en la majoria de les contribucions restants, és de valorar que al tractar la cultura material s'avalua la totalitat de tipus, des dels més nombrosos als menys coneguts o difícils de caracteritzar, sabent que tots fan part del registre i són importants per a conèixer el jaciment. Aquesta manera de fer recerca holística ha caracteritzat la recerca d'aquest equip en els diferents jaciments que han treballat.

El Castell de l'Albi ibèric, presentat per J. Gallart i J. F. Casabona (*Restes d'estructures defensives protohistòriques al castell de l'Albi, les Garrigues*, p. 119-152), va ser descobert en realitzar-hi una restauració integral. Es tracta d'un assentament que inicia al bronze final i continua fortificant-se durant la primera edat del ferro i s'abandona durant la primera meitat del segle VI aC a partir del material metàl·lic (dues fíbules de doble ressort i un fermall de cinturó d'un garfi).

Sant Joan de Tèrmens i la Serra del Calvari de la Granja d'Escarp, excavacions dutes a terme per l'equip de l'IEI (presentats per M. P. Vázquez, J. R. González i J. Medina, *Influències "orientalitzants" a la vall del Segre: Sant Joan Vell de Tèrmens, Tèrmens, la Noguera, i la Serra del Calvari, la Granja d'Escarp, el Segrià*, p. 152-178), corresponen a dos hàbitats situats sobre petits turons a la llera del riu Segre, estratègics pel control de guals. Ambdós presenten una cronologia de primera edat del ferro, i els autors proposen un lapse entre el segle IX i mitjans del segle VI a.C. Les característiques que van destacar els autors són una sèrie d'influències orientalitzants, principalment identificades amb unes llars construïdes

amb forma de pells de brau. Aquest tipus d'elements han sigut reconeguts tant als Vilars d'Arbeca com a Molí d'Espigol, i va ser motiu de discussió durant la Taula rodona. El tema és especialment suggerent, especialment per documentar-se cada cop amb més freqüència en diferents indrets peninsulars, tant en la cronologia alta que assignen als contextos lleidatans com a la dels paral·lels més recents de Cancho Romano. Aquests tipus de llars, considerades marcadors orientalitzants, són desconeguts a orient i cada cop semblen més una tradició transversal de la P. Ibèrica. El que sembla clar és l'excepcionalitat d'algunes de les estructures d'hàbitat que les contenen, de dimensions notables. En qualsevol cas, la influència orientalitzant requeriria d'altres marcadors lligats a diferents pràctiques socials o comercials, el banquet amb els vasos característics i algunes formes ceràmiques i metàl·liques, que no semblen clares.

La Codera, únic jaciment presentat situat sobre el Cinca, per F. Montón (*Los restos ibéricos del Conjunto Arqueológico de La Codera, Alcolea de Cinca, Cinca Medio*, p. 179-194), va considerar la seva fase ibèrica plena i avançada. Aquest poblat se situa en la part baixa de la terrassa on hi ha la fortificació de la primera edat del ferro i les dues àrees de necròpolis tumulars. El seu estudi, completament innovador, va suscitar un intens debat i reflexions importants que es van estendre i aplicar a d'altres jaciments que es presenten a continuació. El motiu és l'abandonament de l'hàbitat fortificat i concentrat de la fase antiga per a desplaçar la comunitat en la part baixa del turó i disposar-la de manera semiconcentrada, sense urbanisme i sense fortificació. Aquest darrer punt obliga a reflexionar sobre la manera com es percebia el perill durant la fase d'ocupació del jaciment, segurament d'estabilitat que a partir del segle III es va veure alterada obligant a fortificar de nou i a pujar als turons.

El Pla de les Tenalles de la Móra de Granyanella, per O. Saula (*El Pla de les Tenalles de la Móra, Granyanella, la Segarra, la represa de la investigació (2014-2016)*, p. 209-226) i un ampli equip (O. Saula, J. Minguell, M. Aguilà, A. Moya, A. Colet), exemplifica una d'aquestes refortificacions tardanes. El jaciment, conegut per excavacions antigues, ha estat objecte d'intervencions modernes entre 2014-2017 que han documentat una sèrie d'estructures quadrangulars amb parets mitjaneres adossades a una muralla, datada en el s. III aC, i queda per conèixer encara l'urbanisme i la major part del poblat, que es limita a la part superior del turó.

Els Estinclells de Verdú es presenta en dues contribucions temàticament ben diferenciades. La primera, de temàtica arqueològica per R. Cardona (*Bellum se ipsum alet. Els Estinclells, Verdú, l'Urgell. Especulació sobre un incendi*, p. 227-264) en nom de l'equip investigador (R. Cardona, D. Asensio, J. Morer, J. Pou, O. Saula), la segona, de temàtica lligada a l'arqueologia experimental (*Arqueologia experimental al CEP dels Estinclells, Verdú, Urgell*, p. 509-538) per J. Morer i la resta de l'equip (J. Morer, R. Cardona, B. Gil, R. Jornet). En ambdós casos es fa una proposta original. En relació amb la primera, combina una recerca científica completa amb una introducció

novel·lada. El poblat situat en la part superior d'un turó que corona una serra, investigat entre 2002 i 2014, disposa les cases de manera radial compartint parets mitjaneres i adossant-se a la muralla. El poblat, datat entre finals del s. III-II aC, deixa al centre un ampli espai obert amb una cisterna, mateix protagonisme que als Vilars o al Tossal de les Tenalles. L'article presenta de manera resumida la totalitat de dades obtingudes de tots els àmbits de recerca (ceràmica, carpologia, antracologia, pol·len, sediments i arqueozoologia), així com útils reconstruccions ideals de com era el poblat. El final del poblat, amb les cases cremades, pot relacionar-se amb el moment d'inestabilitat que a finals del s. III-II aC, va motivar la refortificació d'alguns jaciments i la romanització del territori. En relació amb l'arqueologia experimental, el projecte Estincells ha reinventat amb encert el jaciment amb un camp per a experimentar, provar i aprendre sobre la cocció ceràmica. Per a fer-ho es van reconstruir a escala 1:1 dos forns ceràmics i es van controlar les coccions, temperatures, etc. Per a fer-ho es va replicar un dels forns del jaciment d'Hortes de Cal Pons a Pontons. L'interès del treball, en qualsevol cas, rau a explicar de manera detallada el procés. Sens dubte, aquest tipus de treballs van més enllà de la informació que aporten a la comunitat científica i esdevenen atraccions populars que ajuden a explicar l'activitat artesanal i la tecnologia antiga al gran públic.

La Saira, a Almacelles, per M. Gené (*El poblat ilerget de La Saira, Almacelles, Segrià*, p. 265-280), presenta un poblat situat a l'altra vora del Segre, no lluny del poblat ibèric de la Vispesa a Binèfar o de Castellassos a Tamarit de Llitera (ambdós absents a la trobada de Sidamon). La Saira es diferencia de la resta dels poblats presentats fins aquí, per estar construït en vessant aprofitant terrasses que concentren una zona de forns circulars. Aquest fet, la inclusió d'una àrea artesanal en l'espai urbà, és poc habitual ja que normalment es disposa fora del nucli habitat. En qualsevol cas, la datació presentada d'ibèric ple (V-III aC), obre noves perspectives sobre la versatilitat del poblament ibèric.

Un estudi sobre les dades antropològiques de Molí d'Espígol i la Rosella, a càrrec de N. Armentano (*Aportacions de l'antropologia biològica a l'edat del ferro i al món ibèric. El cas de la Rosella i del Molí d'Espígol*, p. 281-296), trenca la dinàmica de contribucions centrades en excavacions i dedica un merescut espai (després ampliat en la taula rodona) a les recerques sobre restes òssies, principalment d'infants o perinatals, imprescindible per a la comprensió d'una part de la ritualitat i creences de la societat ilergeta. Inevitablement cal relacionar aquest punt amb els fetus de cavall dels Vilars d'Arbeca, temes que es van entrelligar durant la taula rodona entre N. Armentano i A. Nieto.

La Rosella de Tàrrrega, presentat en dues parts complementàries, primer per G. Prats i la resta de l'equip investigador (A. Castellano, Ò. Escala, A. Moya, E. Tartera, A. Vidal, A. Nieto, S. González, J. Minguell) entre les p. 313-376 (*Un graner a l'Urgell. L'emmagatzematge en fossa al jaciment tarroibèric de la Rosella, Tàrrrega, Lleida*), i la segona per A. Nieto

i la resta (S. González, A. Castellano, Ò. Escala, A. Moya, G. Prats, E. Tartera, A. Vidal) entre les p. 377-392 (*Primeres dades sobre els dipòsits singulars i el consum carni a través del registre arqueozològic del jaciment tarroibèric de la Rosella, Tàrrrega, Lleida*), és una monografia dins les actes. Un treball conceptualment madur, complet i complex que presenta i exhaurix la documentació d'un hàbitat iberoromà (s. II-I aC) obert amb un camp de sitges. La documentació gràfica és exemplar, pensada i adaptada correctament al format de les actes, de notable claredat. El que destaca és com s'integra el jaciment a un discurs sobre el sistema d'emmagatzematge de cereal a la Plana Occidental catalana (p. 363-370), fent el mateix que el treball sobre els Vilars, és a dir, partir d'un jaciment i aprofitar per a fer una síntesi territorial. La segona part, en canvi, se centra en els dipòsits de fauna, on es documenten pràctiques sacrificials d'animals posteriorment dipositats tant en estructures d'emmagatzematge com sota sòls domèstics que enllacen amb pràctiques rituals ben documentades en moments precedents en el mateix territori i que ajuden a visualitzar resistències de comportaments al procés de romanització.

S. Garralón (*Notícia d'uns cranis enclavats trobats al Palau d'Anglesola, Pla d'Urgell, Lleida*, p. 407-416) presenta la notícia sobre una troballa de cranis enclavats al Palau d'Anglesola, malauradament avui perduts, que relaciona amb els ben coneguts d'Ullastret o Santa Coloma de Gramenet, fet que si es confirmés ampliaria aquesta pràctica fins a territori ilerget.

M. Torres (*Monedes cartagineses documentades a la plana ilergeta oriental dins el context de la Segona Guerra Púnica (218-202 aC)*, p. 417-440) presenta una síntesi de la circulació bàrquida per terres ilergetes a partir de la distribució de moneda púnica en el territori. Aquest estudi resumeix la monografia que va publicar sobre el mateix tema l'any 2019, tot i que centrant la discussió en el catàleg de moneda. Aquest tema, important i interessant de manera objectiva, suposa un punt de discussió que va més enllà de la part acadèmica i que afecta les fonts per a la documentació fetes servir. Estarem d'acord en la necessitat de recopilar les notícies i troballes (casuals o no) d'aquestes monedes, però cal explicar de manera clara els criteris fets servir i el protocol crític per acceptar cada cas. Sigui com sigui, no sembla innocent la concentració de la majoria de peces catalogades en proximitat al jaciment de Molí d'Espígol, que podria correspondre (com cada cop sembla més clar) a una capital ilergeta (no sé si és possible assignar-li el nom d'Atanagrum). Caldrà veure ara la correspondència i les dades de l'*oppidum* per entendre millor la relació entre aquesta concentració i la proximitat amb aquell lloc.

El Tossal del Castell de la Ràpita, per G. Costa (*Un nou assentament ilergeta al Segre Mitjà: el Tossal del Castell de la Ràpita, la Noguera*, p. 441-458), apareix a partir d'una sèrie de materials ceràmics recuperats en el marc d'una reforma feta sense seguiment arqueològic. El jaciment, ben visible quan hom s'aproxima a Balaguer des de l'altra vora del Segre pel turó on s'ubica i pel castell que el corona, era conegut per la troballa de materials del bronze final fins al pe-

riode ibèric ple. El material documentat correspon majoritàriament a peces datades entre el 80-30 aC (algun fragment àtic i de campaniana demostren una fase anterior). Destaca alguna peça de vernís negre amb inscripció grafitada i alguns fragments de ceràmica policroma figurada, particularment inusual i poc freqüent al nord-est peninsular. El conjunt de materials serveix com a indicador de la importància del jaciment, que haurà de ser demostrada en futures excavacions i, en qualsevol cas, ha de motivar una protecció de cara a noves intervencions de reestructuració o reforma.

La llengua ibèrica utilitzada a l'àrea ilergeta ocupa les dues contribucions que segueixen, a càrrec d'I. Garcés (*L'epigrafia ilergeta des dels MLH III fins al present*, p. 459-484) i de V. Sabaté (*La llengua ibèrica a la Ilergècia: una aproximació a l'onomàstica*, p. 485-508). La primera recull de manera exhaustiva les darreres incorporacions al catàleg d'epigrafia ibèrica a l'àrea estudiada, tenint com a punt de referència la publicació del tercer volum dels *Monumenta Linguarum Hispanicarum* (1990), distingint els diferents tipus de suport i ordenant-los cronològicament. El segon focalitza l'anàlisi en l'onomàstica ilergeta, donant fins a 30 antropònims, un únic topònim (**Ilirta**) i un probable teònim (**balkar**) i indicant el potencial de la recerca sobre aquest corpus i les línies a desenvolupar.

Voldria acabar aquestes pàgines fent una crida a temes que falten i a necessitats de la recerca. D'una banda, la publicació dels materials de la necròpolis de la Pedrera (Vallfogona de Balaguer – Tèrmens, la Noguera), coneguts de manera parcial en obres que van seleccionar-ne peces singulars i conjunts (Schüle, cat. IEI, JbRGZM, cat. Vilars) o algunes categories destacades (tapadores), i queda com a treball de referència la tesina inèdita de M. Plens (presentada el 1986). Sens dubte el treball de revisió de la totalitat del material i documentació arqueològica, que combina troballes casuals, recuperació sistemàtica i excavacions regulars, hauria d'ocupar els interessos de la recerca del futur immediat. En segon lloc, trobo a faltar contribucions sobre la recerca actual a Molí d'Espígol, Gebut, Monteró i a la Llitera, que han sigut objecte d'investigació els darrers anys i aportarien una preciosa informació sobre una de les capitals, sobre la vall baixa del Segre i sobre l'extrem nord-nord-oest de la Ilergècia. En tercer lloc, la recerca sobre *Ilirta*, la capital i els turons a partir de la recerca urbana. En darrer lloc, tot i que no sols ibèric, la recerca sobre la batalla d'*Ilerda* i els seus testimonis, que no disposa actualment de cap cartografia ni caracterització de les troballes i fonts relacionades amb aquest important esdeveniment que va sentenciar, per sempre, la implicació lleidatana amb el món romà.

Avui, més que en cap altre moment, l'estudi del món ilerget concentra gran quantitat de projectes de recerca arqueològica que s'interessen principalment per l'àrea de la Plana oriental (Urgell, Segarra i Garrigues) i pel Prepirineu (la Noguera i Pallars Jussà). L'àrea del Segrià o el Pla d'Urgell dins la província de Lleida, o els jaciments de la Llitera o Cinca pràcticament no han incorporat nous jaciments a la recerca. A tots ells s'afegeixen una sèrie de revisions de materials i contextos fets els últims 10 anys que

han permès revisar afirmacions i cronologies dels mateixos contextos (cas de la Pedrera) com de dinàmiques de comportament (moneda ilergeta, ceràmica grega, etc.). I també, no s'ha d'oblidar, tota la tasca feta per museïtzar i posar en valor alguns jaciments com els Vilars, Molí d'Espígol o els Estinçells, que poden ser considerats modèlics i que, a més, serveixen com a centres d'arqueologia experimental per a l'agricultura i conservació d'excedents. No es pot dir que el món ilerget estigui de moda, però està clar que ha adquirit un destacat protagonisme dins la recerca actual i llibres com aquest són obres de referència i han de ser estímulo per a conèixer els altres territoris de la mateixa manera.

Raimon Graells i Fabregat

Universitat d'Alacant, Dept. Prehistòria, Arqueologia,
Història Antiga, Filologia Grega i Filologia Llatina
raimon.graells@gcloud.ua.es
RYC2018-024523-I