



Balsamarios, *aryballoi* y píxides metálicas —bronce, plata y plomo— de época romana hallados en *Hispania*. II. Nuevos documentos

Bronze, silver and lead unguentaria, aryballoi and pyxides from Roman Hispania. II. New documents

Los recipientes para contener aceites, ungüentos o bálsamos se documentan sobre todo en los primeros siglos del Imperio, y se asocian a uno o, más frecuentemente, a una pareja de *strigiles*, formando el “servicio de baño” denominado en las fuentes *strigiles et ampulla (olearia)*. Igualmente se ha documentado el uso conjunto de *aryballoi* y páteras de baño en ambientes masculinos, termas y palestras durante el ejercicio de la actividad atlética, pero también en el ámbito doméstico para la *toilette* o aseo personal. En el presente trabajo se dan a conocer cincuenta nuevos documentos que vienen a ampliar un trabajo anterior presentado en el año 2021. El resultado es un conjunto de recipientes que nos permiten reconocer una diversidad y una riqueza de formas, en lo referente tanto al servicio de baño como al aseo personal, a la vez que asigna una cronología en función del contexto del hallazgo y su comparación con otros documentos foráneos.

Palabras clave: balsamarios, *aryballoi*, píxides, *oenochoe*, *ampullae*.

Vessels to contain oils, ointments or balms are recorded in contexts dating mainly in the first centuries of the Roman Empire, and are associated with one, or more frequently, a pair of *strigiles* corresponding to bathing implements that are designated in written sources as *strigiles et ampulla (olearia)*. *Aryballoi* and bathing *paterae* are also recorded in male environments, thermal baths and *palaestrae* linked to athletic activity, as well as in contexts of domestic toilette or personal hygiene. This study presents 50 new documents that expand on previous research from 2021. The result is an assemblage of vessels that shed light on the diversity and richness of forms of the bathing service and items of personal hygiene, as well as on their chronology based on the context of their discovery and comparisons with other foreign documents.

Key Word: Unguentarium, *aryballoi*, *pyxides*, *oenochoe*, *ampullae*.

Introducción

Con anterioridad al presente estudio, en el año 2021 publicamos un repertorio con los 28 balsamarios, *aryballoi* y píxides metálicas —bronce, cobre y plata— conocidos hasta el momento en *Hispania* (Pozo y Roig 2021: 9-41). En dicho trabajo se elaboró una clasificación tipológica —8 tipos y diversas variantes—, se propuso una cronología y se estableció un análisis comparativo con otros recipientes similares. Continuando con la elaboración de dicho *corpus*, en el presente artículo damos a conocer nuevos documentos, un total de 50.

Aunque algunos de los recipientes que veremos a continuación ya fueron estudiados en anteriores publicaciones (para los balsamarios figurados conservados en el MANMadrid [Pozo 1986: 47-53] para los balsamarios antropomorfos hallados en *Hispania* [Pozo 1988a: 275-297] y para el balsamario con decoración en relieve exhumado en las termas de *Accinipo*, Ronda, Málaga [Pozo 1988b: 113-118]), la gran mayoría que se incluyen ahora son inéditos.

También se incluyen tapaderas y varias asas móviles y fijas. Aunque estas últimas pudieran asimilarse con asas de *capsae*, por ejemplo, enumeramos diferentes paralelos que refuerzan nuestra hipótesis. Cuando tenemos serias dudas, también lo indicamos —sirva de ejemplo el asa del Museo Histórico-Arqueológico de Baena, núm. inv. 98/6/71, núm. 9 de nuestro catálogo (fig. 1, 7)—.

Tal y como ya hemos mencionado, el presente trabajo es la continuación de otro anterior, y es por ello que debemos entender ambos trabajos como una unidad, en cuanto que se sigue la numeración de los tipos expuestos en el primer estudio y se amplían, desarrollan o se añaden otros en el presente. Así evitamos repetir descripciones y características en cada uno de los tipos o variantes expuestos ya en el primer trabajo. De hecho, la estructura y la metodología empleada en el artículo, así como el tipo de ficha utilizada para cada una de las piezas es la misma que la publicada en el año 2021: introducción, presentación de los tipos con sus variantes, catálogo de los objetos con su correspondiente descripción, características físicas, medidas, cronología, paralelos, datación, fotografía o dibujo, y en la parte final, una extensa bibliografía. En su día no presentamos unas conclusiones, sino que las incluimos en el presente estudio. Del mismo modo, en nuestro anterior trabajo citábamos, siempre que era posible, el lugar del hallazgo por su nombre en latín. En el presente artículo repetimos la misma premisa.

Otros elementos a tener en cuenta antes de entrar de lleno en la presentación de las piezas son los datos y los contextos arqueológicos asociados a cada uno de los hallazgos, además de su some-

timiento o no a procesos de restauración. En este sentido, debemos comentar que la mayoría de los casos proceden de excavaciones antiguas o de hallazgos fortuitos, y rara vez han sido objeto de restauración. Cuando uno o ambos de estos dos factores han sido bien resueltos, así lo indicamos en la ficha correspondiente, ya que se trata de unos datos extremadamente valiosos, especialmente en lo referente al contexto y la datación arqueológica.

En relación con las figuras que incluimos en el estudio, los objetos sacados de publicaciones antiguas o de viejas fotografías raramente contienen escala gráfica. Aun así, siempre que ha sido posible, estas se acompañan de ellas. Comentar también que hemos identificado algunos de los objetos a partir de la documentación que tan amablemente nos han facilitado algunos de los museos consultados. Muy pocas de las fotografías referidas a la información recibida no llevan escala. Referencia subsanada a partir de las medidas que incluimos en cada una de las fichas.

Aunque ya apuntamos una primera definición en cuanto a la morfología, funcionalidad y decoración de los balsamarios, *aryballoi* y píxides metálicas en el artículo publicado en el año 2021 (Pozo y Roig 2021: 10), decir que los recipientes destinados a contener ungüentos, bálsamos, aceites, usados en la *toilette* presentan gran variedad morfológica, diversidad de dimensiones y motivos decorativos —en relieve, esmaltes—, amplia cronología y supuestamente diversos centros de producción, estos aún por localizar y determinar. Aun así, una primera división se puede establecer entre los ejemplares de pequeñas dimensiones *ampullae/aryballoi* y los balsamarios, cuya peculiar morfología evidencia un uso particular, ya que carecen de vertedero o pico, por tanto, no son aptos para contener líquidos, más bien sustancias sólidas.

No hay un estudio de conjunto que permita establecer categorías formales o asignar una cronología y un origen a los diversos recipientes. Aun así, en lo referente a su definición y tipología, distintos autores han tratado el tema. A. Radnóti (1938), a colación del estudio de la vajilla de bronce de *Pannonia*, designa a estos recipientes como *kleinere Blechkrüge, die flaschenförmigen, enghalsigen Gefäße o Büstengefäße*; M. H. P. Den Boesterd (1956) los denomina “bath-flasks, perfume-flash inlaid with enamel, ointment-pots/incense-pots, small pots with ears and lid” (núm. 302-312); F. Brommer (1969) propone una tabla tipológica para los *aryballoi* griegos; K. Szabó-De Decker (1984, 2007) recopila los ejemplares hallados en la *Pannonia* y establece quince tipos, y M. Bolla (1993) analiza los hallazgos del norte de Italia y elabora una clasificación tipológica.

En paralelo, se dan a conocer varios recipientes singulares, como, por ejemplo, A. Adriani

(1939) sobre un balsamario de Alejandría (Egipto); J. Reichart (1955: 244-245), del recipiente de Kösching (Ingolstadt, Alemania); A. Hess (1957: 26, núm. 63, lám. 31), el contenedor de *Pantica-paeum*/ Kerch (Crimea); E. B. Bónis (1968: 46, fig. 20), el *aryballos* asociado a dos *strigiles* hallado en el interior de un sarcófago en *Brigetio* (*Pannonia*); G. Simion (1984: 75-96; 2007: 307-338) aborda los ejemplares de *Noviodunum*/ Isaccea (*Dacia*); L. Plesnicar-Gec (1982: 1-19, *Separata*) da a conocer un recipiente singular exhumado en una *domus* de *Emona*/ Ljubljana (Eslovenia) con rica ornamentación animalística; L. Terenziani (1986: 214-218), un vaso del CMAMilano; E. Zachariou-Kaila (2009: 325-346) trata sobre los *aryballoi*, *strigiles* y píxides de Chipre, y, por último, la gran aportación de C. Braun (2001), quién recopila 62 recipientes con decoración en relieve y 40 sin decoración —paredes lisas—, establece cinco tipos y analiza los temas iconográficos de la decoración, los centros de producción, la cronología y la distribución de los hallazgos.

Como vemos, estos recipientes han llamado la atención de un gran número de especialistas; aun así, no existe hoy por hoy un trabajo genérico sobre los balsamarios, *aryballoi* y píxides metálicas del mundo romano. Nuestro trabajo tampoco lo aborda, es más modesto, tan solo pretende dar a conocer nuevos documentos que amplían y enriquecen el *corpus* de la vajilla metálica de época romana en *Hispania*.

Catálogo¹

Tipo I. Balsamarios globulares. 308 Boes-terd 1956 / 6 Szabó 1984

1. Asa. *Augusta Emerita* (Mérida, Badajoz)

Descripción: asa de balsamario, sección rectangular —grosor variable— lisa y plana, con curvatura baja —horizontal— en ángulo recto, y que se dobla en sus extremos para formar un apéndice

1. Para la realización del presente catálogo, nuestro más sincero agradecimiento a: T. Nogales Basarrate y A. Barmagen (MNAR Mérida, Badajoz); T. Álvarez González, del Servicio de Museos y Exposiciones de La Rioja; A. M. Bejarano Osorio, del Consorcio Monumental Ciudad de Mérida (Badajoz); M. Martín Camino, de la Junta de Museos de Arqueología de Cartagena (Murcia); R. Buxó (MAC-Girona); L. Araus Ballesteros, del Museo de Burgos; A. Castellanos (MANMadrid); I. Aguilera Aragón y M. Bayón Perales (MAZaragoza); A. M. Ronda Femenia, de la Fundación de Investigación Arqueológica La Alcudia (Elx, Alacant); A. Morena López MHAMBaena (Córdoba); J. Ortola Guinnot (MADénia); N. Espinosa (HSANewYork); J. Boya y J. Principal (MAC-Barcelona); M. Santos y E. Hernández (MAC-Empúries), y Esther Gurri (Museo de Badalona). También un caluroso agradecimiento a los evaluadores externos del artículo y a la directora de RAP, Mònica Bouso, por sus observaciones y comentarios.

perforado para su fijación en el borde del recipiente (fig. 1, 1).

Procede de *Augusta Emerita*, excavaciones antiguas —década de los años 1920—. Ingresó en el Museo Nacional de Arte Romano de Mérida el 16 de febrero de 1949 (núm. inv. CE 07456).

Un paralelo cercano es un asa de balsamario —decoración de esmaltes— hallado en un túmulo de una necrópolis de Bartlow Hills (Essex, Gran Bretaña) (Braun 2001: 147, núm. B 13, fig. 107), aunque está más cuidada y lleva ornamentación de molduras y remata en sendos balaustres.

Características físicas: bronce fundido, pátina verde, muy perdida, cuya superficie presenta concreciones terrosas y focos de cloruros. Uno de los extremos está incompleto.

Medidas: 5,80 cm longitud; grosor, 1 cm.

Cronología: siglos II-III d.C.

Bibliografía: Álvarez Sáenz de Buruaga 1950: 193.

2. Asa. *Augusta Emerita* (Mérida, Badajoz)

Descripción: asa de balsamario de sección variable, ancha, decorada profusamente con motivos vegetales incisos y en relieve —sucesión decreciente de hojas lanceoladas, motivos geométricos (orla de perlas y muescas transversales)—; en el centro del mango, una palmeta con cinco hojas lobulares; describe una curvatura baja —horizontal— en ángulo recto. En la zona inferior izquierda —flanco interno— hay un pequeño orificio para su fijación al borde del recipiente (fig. 1, 2).

Procede de *Augusta Emerita*, excavaciones antiguas —década de los años 1920—. Ingresó en el Museo Nacional de Arte Romano de Mérida el 16 de febrero de 1949 (núm. inv. CE 07637).

Características físicas: bronce pleno; la pátina, oscura, regularmente distribuida; la superficie, de aspecto brillante y pulida, y el reverso, liso, sin decoración. Hallase completa, buen estado de conservación.

Medidas: 4,40 cm de longitud y 3,20 cm de altura.

Cronología: siglos II-III d.C.

Bibliografía: Álvarez Sáenz de Buruaga 1950: 193.

3. Asa. *Augusta Emerita* (Mérida, Badajoz)

Descripción: asa de balsamario de sección cuadrangular que describe una curvatura baja en omega, grosor regular; se curva en sus extremos y remata en balaustres: bastoncillo ornado con molduras geométricas y rematado en un botón circular (fig. 1, 3).

Se halló en la Casa del Mitreo de *Augusta Emerita*. No se precisan ni la fecha ni las circunstancias del hallazgo. Ingresó en el Museo Nacional

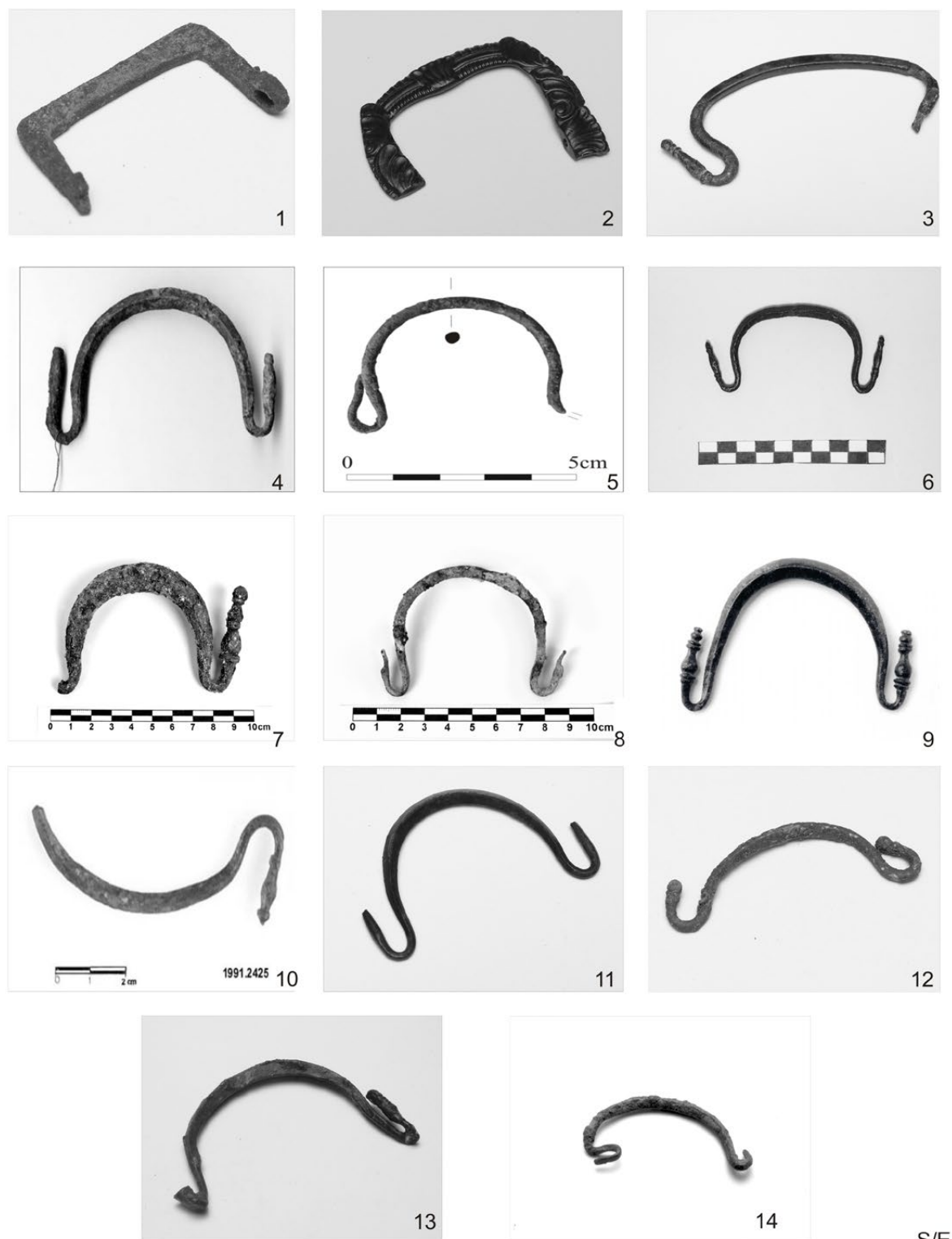


Figura 1. Distintos tipos de asas de balsamarios globulares del tipo Ia. **1, 2, 3, 11, 12, 13 y 14:** Asas. *Augusta Emerita* (Mérida, Badajoz). Archivo MNAR/ Luis Fallola Collazos. **4:** Asa. Museu Nacional de Arqueologia Lisboa (Portugal). **5:** Asa. *Emporiae* (L'Escala, Alt Empordà, Girona). **6:** Asa. *Varea* (Logroño, La Rioja). **7:** Asa. Museo Histórico-Arqueológico Baena (Córdoba). **8:** Asa. Museo Histórico-Arqueológico Baena (Córdoba). **9:** Asa. Ardales (Málaga). **10:** Asa. *Bracara Augusta* (Braga, Portugal).

de Arte Romano de Mérida el 30 de junio de 1972 (núm. inv. CE 17162).

Características físicas: bronce pleno, la superficie se nos ofrece dorada de tono metálico, presenta algunos focos de cloruros; ha perdido uno de los remates.

Medidas: 9 cm de longitud; grosor, 0,40 cm.

Cronología: siglo II d.C.

Bibliografía: inédito.

4. Asa. Museo Nacional de Arqueología de Lisboa (Portugal)

Descripción: asa de balsamario de sección losángica con flancos plegados y aristas muy señaladas, describe una curvatura en arco de círculo, se dobla en sus extremos y remata en sendos balaustres: apéndices cilíndricos ornados con molduras y rematados en un botón cónico (fig. 1, 4).

No se conocen ni el lugar, ni la fecha ni las circunstancias del hallazgo. Perteneció a la colección de D. Antonio Júdice Bustorff da Silva, donada en el año 1969 al estado portugués. Se conserva en el Museo Nacional de Arqueología de Lisboa (núm. inv. BUS 63).

Características físicas: bronce pleno; la pátina, verde oscura y desigualmente repartida; la superficie presenta abundantes corrosiones y focos de oxidación. Hallase completa, en buen estado de conservación.

Cronología: siglos II-III d.C.

Bibliografía: Alves 1995.

5. Asa. *Emporiae* (L'Escala, Alt Empordà, Girona)

Descripción: asa de sección circular que describe una curvatura semicircular, ornada con acanaladuras separadas entre sí por tramos lisos; los bordes están plegados. Se curva en los extremos, adelgaza su grosor y reproduce un prótomo estilizado de cisne (fig. 1, 5).

Se exhumó en el curso de las excavaciones arqueológicas efectuadas en la zona del foro de *Emporiae* en la campaña del año 1996. Se conserva en el Museu d'Arqueologia de Catalunya-Empúries (núm. inv. 96-CR-F-5224-3160).

Características físicas: bronce pleno; la pátina, de color verde claro; la superficie presenta abundantes focos de cloruros y concreciones terrosas; fáltale uno de los extremos.

Medidas: 5 cm de longitud; grosor, 0,30 cm.

Cronología: siglos I-II d.C.

Bibliografía: inédito.

6. Asa. *Varea* (Logroño, La Rioja)

Descripción: asa de sección romboidal —zona central— y circular en los extremos; describe una curvatura baja, en omega; se dobla profundamente y remata en sendos balaustres: bastoncillo

fusiforme entre dos molduras circulares y botón circular apical (fig. 1, 6).

Se exhumó en *Varea* en el curso de las excavaciones arqueológicas allí realizadas durante la tercera campaña (verano 1981) en la estancia de una *domus*. Ingresó en el Museo de La Rioja el 16 de diciembre de 1988 (núm. inv. 9528).

Características físicas: bronce de fundición plena; la pátina, desaparecida, deja ver el aspecto dorado y brillante del metal, hallase completa, buen estado de conservación.

Medidas: 7,50 cm de ancho.

Cronología: siglos I-II d.C.

Bibliografía: Galve y Andrés 1983: 116, lám. VI, 5; Heras y Bastida 1998: 12-13; La Rioja 2000; *Domus* 2001.

7. Asa. Necrópolis Puig de Molins. *Ebusus* (Ibiza)

Descripción: pequeña asa de sección ondulada, se curva en los extremos para rematar en sendos bastoncillos fusiformes engrosados. Procede de la necrópolis Puig de Molins y se desconocen la fecha y las circunstancias del hallazgo. Perteneció a la Colección Vives Escudero (Madrid). Paradero actual desconocido.

Características físicas: bronce pleno, la superficie presenta concreciones terrosas. Hallase completa, en buen estado de conservación.

Medidas: 3 cm longitud.

Cronología: siglo I d.C.

Bibliografía: Vives Escudero 1917: 59, lám. XVII, 0.

8. Asa. *Gades* (Cádiz)

Descripción: asa de sección romboidal que se curva en los extremos. Similar a la precedente. Se halló en el interior de un sarcófago de barro cocido de un hipogeo de *Gades* en el curso de las excavaciones allí realizadas en la década de 1930 por Pelayo Quintero. Paradero actual desconocido.

Características físicas: cobre, la superficie con abundantes concreciones terrosas y focos de oxidación.

Cronología: siglos I-II d.C.

Bibliografía: Quintero 1939: 8, lám. 4, B.

9. Asa. Museo Histórico-Arqueológico de Baena (Córdoba)

Descripción: asa de sección romboidal, adelgaza en sus extremos, donde se curva y remata en un balaustre formado por dos apéndices piriformes separados por molduras esféricas que remata en un botón circular (fig. 1, 7).

No se conocen ni el lugar preciso, ni la fecha ni las circunstancias del hallazgo que debió acaecer en algún punto de la campiña cordobesa del río Guadajoz. Donación de Ramón Alcalá de la Mo-

neda en el año 1998 al Museo Histórico-Arqueológico de Baena (núm. inv. 98/6/71).

Se trata de una morfología estándar de asas de balsamarios globulares que igualmente aparecen en los estuches de cosmética o de medicina, tal como se observa en los ejemplares exhumados en las necrópolis tumulares de *Tracia y Moesia (Colonia Ulpia Traiana Augusta)* (Bujukliev 1988: 416-420, fig. 4), de la necrópolis de *Carmona* (Carmona, Sevilla) (Bonsor 1931: 57 y 66) y de *Augusta Emerita* (Mérida, Badajoz) (Ayerbe Vélez 1988: núm. 95).

Asas similares que pertenecen a un cofre de madera que contenía varios instrumentos médicos: espátulas, pinzas y *unguentaria* hallado en *Novae* (Bulgaria) (Dyczek 2002: 145-150, figs. 3 y 5; Vid. Gáspár 1986: 54-58) u otro cofre exhumado en una tumba de incineración de Frankfurt-am-Main/ Praunheim (Alemania) (Woelcke y Jassoy 1931: 36-40).

Características físicas: bronce de fundición plena, la superficie presenta abundantes concreciones terrosas y focos de oxidación. Fáltale uno de los extremos.

Medidas: 8,60 cm de longitud.

Cronología: siglos II-III d.C.

Bibliografía: inédito.

10. Asa. Museo Histórico-Arqueológico de Baena (Córdoba)

Descripción: asa de sección ondulada, plana y lisa; describe una curvatura baja, en omega; grosor variable; se dobla en ambos extremos que reproducen sendas cabezas de cisnes muy esquemáticas y estilizadas: pico prominente y curvado, los ojos, señalizados mediante incisiones (fig. 1, 8).

No se conocen ni el lugar preciso, ni la fecha ni las circunstancias del hallazgo que debió acaecer en algún punto de la campiña sur cordobesa. Donación de Ramón Alcalá de la Moneda en el año 1998 al Museo Histórico-Arqueológico de Baena (núm. inv. 98/6/70).

Características físicas: bronce pleno, la superficie presenta abundantes concreciones terrosas y focos de cloruros. Hallase completa.

Medidas: 7,50 cm longitud.

Cronología: siglos I-III d.C.

Bibliografía: inédito.

11. Asa. *Urivm* (Riotinto, Huelva)

Descripción: asa de sección romboidal, grosor variable, adelgaza hacia los extremos, donde se curva para reproducir un bastoncillo alargado —fusiforme—. Análogo a las precedentes.

Procede de *Urivm*, se desconocen la fecha y las circunstancias del hallazgo. Se encuentra en las colecciones del Museo de Huelva (núm. inv. CE 03719/1).

Características físicas: bronce pleno, pátina verde oscura, la superficie presenta algunos focos de cloruros. Fáltale uno de los remates.

Cronología: siglos I-II d.C.

Bibliografía: inédito.

12. Asa. Ardales (Málaga)

Descripción: asa de sección romboidal con aristas muy señaladas, remata en una moldura geométrica —balaustre— con varias acanaladuras esféricas, bastoncillo piriforme y un botón terminal (fig. 1, 9).

Se conserva en el Museo Municipal de la Historia y las Tradiciones de Ardales (sin número de inventario).

Este elemento ornamental en forma de botón también lo encontramos en las asas de sítulas (Sedlmayer 1999: 98-99, lám. 45, 6-14; Wielowiejski 1987: 36, figs. 4-5; 38, figs. 7-9). Procede de la Peña de Ardales (Málaga).

Características físicas: bronce pleno, pátina oscura; la superficie presenta algunas concreciones terrosas.

Medidas: 6,70 cm de longitud máxima.

Cronología: siglo II d.C.

Bibliografía: inédito.

13. Asa. *Bracara Augusta* (Braga, Portugal)

Descripción: asa de sección rectangular, describe una curvatura baja y plana, grosor variable, adelgaza paulatinamente hacia los extremos que remata en un balaustre formado por un bastoncillo piriforme enmarcado por molduras esféricas (fig. 1, 10). Similar a las asas precedentes.

Se exhumó en el curso de las excavaciones —campaña del año 1991— realizadas en la Rua do Matadouro de Braga. Se conserva en el Museo de Arqueología D. Diogo de Sousa de Braga (núm. inv. 1991.2425).

Características físicas: bronce pleno, pátina de color verde claro, regularmente repartida, y la superficie presenta focos de cloruros. Fáltale uno de los extremos (balaustre).

Medidas: 7,10 cm de longitud; grosor, 0,40 cm.

Cronología: siglos I-II d.C.

Bibliografía: inédito.

14. Asa. *Augusta Emerita* (Mérida, Badajoz)

Descripción: pequeña asa de sección romboidal, grosor variable: adelgaza en sus extremos donde se curva para formar un garfio que permita su inserción en el aplique del recipiente. Dado su escaso tamaño y sección romboidal, puede tratarse del asa de un balsamario (fig. 1, 11).

Se halló en Mérida, en la zona del Campo de Deportes, se desconocen la fecha y circunstancias del hallazgo. Ingresó en el Museo Nacional

de Arte Romano de Mérida el 31 de diciembre de 1947 (núm. inv. CE 06634).

Características físicas: bronce pleno y pátina oscura, regularmente distribuida, que se halla completa y en buen estado de conservación.

Medidas: 5,50 cm longitud máxima; grosor, 0,40 cm.

Cronología: siglo II d.C.

Bibliografía: Álvarez Sáenz de Buruaga 1948: 41.

15. Asa. *Augusta Emerita* (Mérida, Badajoz)

Descripción: pequeña asa de sección romboidal, grosor variable, describe una curvatura baja, poco pronunciada, se dobla en sus extremos y remata en sendos balaústres con un botón terminal. Por sus dimensiones, forma de la sección y decoración puede corresponder a un balsamario (fig. 1, 12).

Se exhumó en el curso de las excavaciones arqueológicas realizadas por Mérida y Macías en la década de los años 1920 en *Augusta Emerita*. Ingresó en el Museo Nacional de Arte Romano de Mérida el 16 de febrero de 1949 (núm. inv. CE 07455).

Características físicas: bronce pleno, la superficie presenta abundantes corrosiones y concreciones. Hallase completa.

Medidas: 5,50 cm longitud; grosor, 0,40 cm.

Cronología: siglos II d.C.

Bibliografía: Álvarez Sáenz de Buruaga 1950: 193.

16. Asa. *Augusta Emerita* (Mérida, Badajoz)

Descripción: asa de sección romboidal que describe una curvatura en omega, grosor variable, adelgaza en sus extremos y remata en sendas balaústres o molduras geométricas (fig. 1, 13).

Se exhumó en la denominada Casa del Mítreo de *Augusta Emerita*, no se precisan la fecha y las circunstancias del hallazgo. Ingresó en el Museo Nacional de Arte Romano de Mérida el 30 de junio de 1972 (núm. inv. CE 17158).

Características físicas: bronce pleno, superficie cubierta de concreciones y focos de oxidación, y uno de los remates fracturado.

Medidas: 8,70 cm longitud; grosor, 0,70 cm.

Cronología: siglos II-III d.C.

Bibliografía: inédito.

17. Asa. *Augusta Emerita* (Mérida, Badajoz)

Descripción: asa que describe una curvatura baja, en semicírculo, sección romboidal, se dobla en sus extremos para la inserción en el aplique del recipiente. Por el tipo de sección y dimensiones puede corresponder a un balsamario globular (fig. 1, 14).

Procede de Mérida, se desconocen el lugar preciso, la fecha y las circunstancias del hallazgo.

Excavaciones antiguas. Ingresó en el Museo Nacional de Arte Romano de Mérida en el año 1943 (núm. inv. CE 29984).

Características físicas: bronce pleno, la superficie presenta abundantes concreciones terrosas y focos de cloruros, hallase completa.

Medidas: 3,50 de longitud.

Cronología: siglos II-III d.C.

Bibliografía: inédito.

18. Aplique inferior de asa de balsamario. *Bracara Augusta* (Braga, Portugal)

Descripción: aplique inferior correspondiente a un asa de balsamario que reproduce un busto de joven esculpido desde la línea de los pectorales, frontal; la vestimenta, con una banda sobre los hombros y el tórax —dispuesta en V—, ornada con motivos incisos geométricos —V, II y X—; cabeza redondeada; rostro expectante y regordete, de rasgos muy deteriorados; melena corta con raya en el medio que separa bandas de cabellos ondulados (fig. 2, 1); lleva adosada una gruesa anilla circular —sección redondeada— para su inserción en el asa, y va decorada mediante finas incisiones: ¿racimos de uvas?

Se exhumó en el curso de las excavaciones arqueológicas efectuadas en una necrópolis situada en la Avenida da Liberdade de Braga, en las colecciones del Museo de Arqueología D. Diogo de Sousa de Braga (núm. inv. 1991.0883).

Este tipo de aplique está documentado en varios balsamarios globulares con algunas variantes, en los que normalmente se trata de representaciones de Eros: de Lovere (Italia) en el CMAMilano (Bolla 1994: 70, núm. 76, lám. 66-67); de *Noviodunum*/ Tulcea (Rumanía) (Simion 2007: 318-319, fig. 15, 1); de *Ulpia Noviomagus*/ Nijmegen (Países Bajos) (Den Boesterd 1956: 88, núm. 308, lám. XII), y de Bragny, a orillas del río Saône (Francia) (Bonnamour 1976: 24-25, núm. 9, fig. 3).

Características físicas: bronce de fundición plena; pátina de color verde oscuro; la superficie presenta focos de cloruros, y hallase completo, en buen estado de conservación.

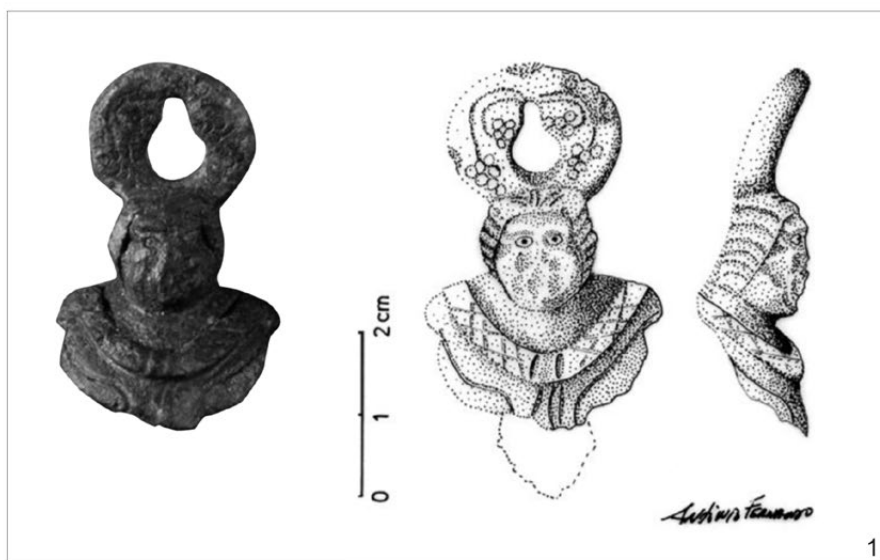
Medidas: 4,40 cm de altura; ancho máximo, 2,80 cm; grosor, 0,20 cm; peso, 22,7 g.

Cronología: siglos II-III d.C.

Bibliografía: Delgado y Martins 1989/1990: 41-186; Nunes Pinto 2002: 280, núm. 136, lám. 128.

19. Aplique de asa y fragmento de balsamario. *Emporiae* (L'Escala, Alt Empordà, Girona)

Descripción: aplique de asa de balsamario que reproduce una hoja cordiforme lisa —corazonada—, con una anilla circular en la zona superior para su inserción en el asa que va soldada a la pared del recipiente (fig. 2, 2).



S/E

Figura 2. Diferentes tipos de apliques de balsamarios globulares del tipo Ia. **1:** Aplique inferior de asa de balsamario. *Bracara Augusta* (Braga, Portugal). Archivo MNAR/ Miguel Ángel Otero Ibáñez. **2:** Aplique de asa y fragmento de balsamario. *Emporiae* (L'Escala, Alt Empordà, Girona) Artefacts 2019 (BLS-4090. www.artefacts.mom.fr.). **3, 4 y 5:** Tapadera. *Augusta Emerita* (Mérida, Badajoz). Archivo MNAR/ Luis Fallola Collazos.

Procede de *Emporiae*, y no se conocen ni la fecha ni el contexto del hallazgo. Se conserva en el Museu d'Arqueologia de Catalunya-Empúries (núm. inv. 4838).

Los motivos vegetales son frecuentes en las asas de los balsamarios globulares: dos recipientes de *Ulpia Noviomagus/ Nijmegen* (Países Ba-

jos), ornados con una hoja trilobular y romboidal (Koster 1997: 83, núm. 12; 83-84, núm. 113); de *Augusta Traiana/ Stara Zagora* (Bulgaria) (Raev 1977: 630 y 640, núm. 82, lám. 33, 5) con hoja romboidal en el aplique.

Características físicas: bronce de fundición plena; el fragmento del recipiente es una lámina

martilleada; pátina de color verde; la superficie presenta concreciones terrosas y focos de cloruros, y la anilla de suspensión, fracturada por la mitad.

Medidas: 3,20 de altura máxima; ancho máximo, 2,10 cm.

Cronología: siglo II d.C.

Bibliografía: Artefacts 2019 (BLS-4090. www.artefacts.mom.fr.)

Tapaderas balsamarios globulares

20. *Augusta Emerita* (Mérida, Badajoz)

Descripción: tapadera de balsamario globular de forma más o menos ovalada provista de un pomo o asidero en el centro. Se exhumó en el curso de las excavaciones efectuadas en la Casa del Mítreo.

Se conserva en el Museo Nacional de Arte Romano de Mérida (núm. inv. CE 2358).

Son numerosos los paralelos a reseñar, entre otros, el balsamario de Wijchen (Gelderland, Países Bajos) en el ROMLeiden (diámetro 5,40 cm) (Braun 2001: 116, núm. 17, lám. 19), con decoración de animales; de una necrópolis de *Ulpia Noviomagus*/ Nijmegen (Gelderland, Países Bajos) (Koster 1997: 83, núm. 112); de una necrópolis de *Noviodunum*/ Isaccea (Tulcea, Rumanía) (Simion 1995: 216, fig. 1, 1), y de una necrópolis de Meschenich (Köln, Alemania) (Braun 2001: 144, núm. B 1, lám. 72a.).

Características físicas: bronce pleno, la superficie presenta abundantes concreciones terrosas y focos de cloruros, mal estado de conservación.

Medidas: 4,80 cm de diámetro.

Cronología: siglo II d.C.

Bibliografía: inédito.

21. *Augusta Emerita* (Mérida, Badajoz)

Descripción: tapadera de balsamario globular de forma circular provista de un pequeño pomo esférico a modo de asidero y con un perno con argolla que perfora la tapadera, y hay igualmente dos pequeños orificios para mejorar su fijación en el recipiente (fig. 2, 3).

Se halló durante las excavaciones arqueológicas realizadas en la alcazaba de Mérida. Ingresó en el Museo Nacional de Arte Romano de Mérida el 30 de diciembre de 1985 (núm. inv. CE 32972).

Dicho esquema se observa en la tapadera de un balsamario exhumado en la necrópolis de *Noviodunum*/ Isaccea (Tulcea, Rumanía) (Simion 1995: 216, fig. 1).

Características físicas: bronce de fundición plena; superficie deteriorada y levemente abollada, y presenta focos de cloruros. Hallase completa.

Medidas: 4,80 cm de diámetro; longitud perno, 5 cm.

Cronología: siglos II d.C.

Bibliografía: inédito.

22. *Augusta Emerita* (Mérida, Badajoz)

Descripción: tapadera de balsamario globular, circular; el borde de labio levemente engrosado; va ornada con una arista concéntrica ligeramente resaltada, y provista de un pequeño orificio circular a modo de respiradero (fig. 2, 4). En el centro, una moldura redonda de cantos señalados sobre la cual se suelda un pomo o botón esférico como asidero. Igualmente, lleva un asa dispuesta en sentido perpendicular insertada en dos apéndices semicirculares perforados, es de sección ondulada y se dobla en sus extremos.

Procede de *Augusta Emerita*, se desconocen el lugar concreto, la fecha y las circunstancias del hallazgo, aunque debe provenir de excavaciones antiguas —J. R. Mérida, M. Macías o A. Floriano—. Ingresó en el Museo Nacional de Arte Romano de Mérida el 15 de noviembre de 1948 (núm. inv. CE 07396).

Una tapadera idéntica es la de un balsamario exhumado en *Alba Augusta Helviorum* (Ardèche, Francia) (Bruhl 1960: 374-375, fig. 19) con decoración en relieve de pámpanos, volutas y máscaras báquicas; tapadera de otro recipiente de Maastricht (Limburg, Países Bajos) (altura 7 cm) (Braun 2001: 147-148, núm. B 16, lám. 76, fig. 108), de paredes lisas con decoración *strigilada*; en el MNMBudapest (Bónis 1968: 42, fig. 17, 1), tapadera de balsamario con decoración de esmaltes.

Características físicas: bronce pleno, pátina verde oscura, regularmente distribuida y el borde levemente dañado. Hallase completa, en buen estado de conservación.

Medidas: 5,30 cm diámetro; grosor, 0,90 cm.

Cronología: siglo II d.C.

Bibliografía: Álvarez Sáenz de Buruaga 1950: 23.

23. *Augusta Emerita* (Mérida, Badajoz)

Descripción: tapadera de balsamario globular, circular; borde ancho y engrosado delimitado mediante una arista (fig. 2, 5), y en el centro, un orificio correspondiente al pomo o asidero (desaparecido).

Procede de *Augusta Emerita*, se desconocen el lugar concreto, la fecha y las circunstancias del hallazgo, que debió ser de excavaciones antiguas (J. R. Mérida o M. Macías). Ingresó en el Museo Nacional de Arte Romano de Mérida el 16 de febrero de 1949 (núm. inv. CE 07406).

Características físicas: bronce pleno; superficie con abundantes concreciones terrosas y algunos focos de oxidación; borde levemente dañado, y hallase completa, en buen estado de conservación.

Medidas: 4 cm de diámetro; grosor, 1 cm.

Cronología: siglo II d.C.

Bibliografía: Álvarez Sáenz de Buruaga 1950: 23.

Tipo II. Balsamarios globulares con decoración en relieve

24. Balsamario con decoración en relieve. Puntas de diamante. *Augusta Emerita* (Mérida, Badajoz)

Descripción: balsamario globular de vientre algo achatado y abombado; el pie anular, poco elevado, y toda la superficie externa ornada con una retícula de puntas de diamantes —motivos romboidales entrecruzados (fig. 3)—. La zona inferior del borde es lisa, sin ornamentación, origina un ligero rehundimiento o estrangulamiento. La abertura circular de borde engrosado provisto de una arista interna propia para la inserción de la tapadera (desaparecida) con dispositivo de cierre. Dos gruesos apéndices poligonales perforados se fijan junto al labio mediante sendos apliques fitomorfos —hojas polilobulares— para la inserción del asa que describe una curvatura semicircular; es de sección ondulada con una hendidura central.

Se exhumó en una sepultura de incineración en el curso de las excavaciones arqueológicas efectuadas en la necrópolis situada en la calle Tomás Romero de Castilla esquina con calle An-

tonio Hernández (Mérida) durante la campaña del año 2012. Por el material asociado, el ajuar puede corresponder a la tumba de un atleta. Se encuentra en las colecciones del Museo Nacional de Arte Romano de Mérida (núm. inv. 8061-471-5/DO2012/2/92).

Un recipiente análogo es un hallazgo submarino acaecido en Marseillan (Francia) (www.artefacts.mom.fr: BLS-4076). La forma es una imitación de los *aryballoi* de cerámica esmaltada —azul/verde— de *Naucratis* (Egipto). Corresponde a la forma BLS-4076 Artefacts.

Características físicas: bronce pleno; pátina de color verde oliva; la superficie presenta abundantes concreciones terrosas y algunos focos de clouros, y fáltale la tapadera.

Medidas: 5,80 cm de altura; diámetro base, 5,20 cm; diámetro boca, 5,80 cm; diámetro máximo, 8 cm.

Cronología: finales de los siglos I-II d.C.

Bibliografía: Méndez Grande 2003: 347; 2012: 168, núm. 56.

Tipo III. Balsamarios plásticos cefalomorfos

25. Cabeza *Iuno Sospita*. *Cartago Nova* (Cartagena, Murcia)

Descripción: balsamario cefalomorfo representado desde la línea media del cuello —ancho y



Figura 3. Tipo II. Balsamario con decoración en relieve. Puntas de diamante. *Augusta Emerita* (Mérida, Badajoz). Cortesía Consorcio Ciudad Monumental Mérida.



Figura 4. Tipo III. Balsamarios plásticos cefaloformos. Vaso de *Cartago Nova* (cabeza de *Iuno Sospi-ta*, Museo Arqueológico Municipal de Cartagena [núm. inv. 4209/MO98]).

truncocónico—; la cabeza, frontal, de rasgos serenos y clasicistas, y la mirada, lánguida y perdida que acusa la inexpresividad debido a la ausencia de señalización del iris, tal vez estuvo relleno de plata o pasta vítrea (fig. 4). El rostro, ovalado; mentón huidizo; labios fruncidos —carnosos—; nariz recta y elegante; cuencas orbitales grandes de ojos alveolados; arcos supraciliares marcados, y frente estrecha. Va tocada con un gorro, a modo de casquete, de piel de felino del que son visibles las garras del animal que cuelgan por detrás, junto a la nuca, toda la superficie cubierta de varios puntos incisos. Debajo del pellejo se deja entrever la meleña, raya en medio, que separa ondulados mechones recogidos atrás en un moño bajo entrelazado. Encima del cráneo, el cuello de la vasija, flancos curvos y la boca trilobulada de labios desiguales provista de vertedero. El labio, ancho, engrosado y ligeramente colgante. El asa, sobreelevada con moldura central patente, se fija en el borde y aplique inferior que reproduce una hoja corazonada de gran tamaño y va fijado a la altura de la nuca.

Se exhumó en el curso de las excavaciones arqueológicas —campana de 1998— en uno de los espacios —*tabernae* o capillas— situadas al pie del *podium* de los templos capitolinos del foro de *Cartago Nova*. En el año 2002 fue sometida a un proceso de limpieza, eliminación de focos de corrosión y consolidación.² El recipiente pertenece al Museo Arqueológico Municipal de Cartagena, aunque se conserva en el *Augusteum* en calidad de depósito (núm. inv. 4209/MO98).

2. Los trabajos dirigidos por Eva María Mendiola consistieron en la reconstrucción con resinas y pigmentos, la eliminación de focos de corrosión de forma mecánica con microtorno y fibra de vidrio, y la limpieza y aplicación de una protección compuesta por resina *Incralac* diluida al 10% en xileno con un 2% de cera microcristalina.

En la serie hispana de *Köpfgeläßen* se documentan cuatro cabezas femeninas y un niño de rasgos étnicos etíopes (*pueri delicati*). Los recipientes del Museo de Baena (Pozo y Morena 2019: 1-24) y el del *Augusteum* de Cartagena comparten bastantes rasgos morfológicos y estilísticos, y ambos expresan con elegancia el espíritu del periodo clasicista de época de Augusto.

Características físicas: bronce a molde —fundición a la cera perdida—; la pátina, verde oscura, muy perdida; la superficie presenta focos de cloruros; el asa, sobreelevada, fracturada por la mitad, y la base pieza, independiente de fundición soldada con posteridad. Buen estado de conservación.

Medidas: 8,50 cm de altura; diámetro base, 3,20 cm; diámetro boca longitudinal, 3 cm; peso, 157 g.

Cronología: primera mitad del siglo I d.C.

Bibliografía: inédito.

Tipo V. *Aryballoi*

V-a. *Anforetta* perfil continuo. Tipo 265 Boesterd 1956/ F 2210 Tassinari 1993

26. *Augusta Emerita* (Mérida, Badajoz)

Descripción: *aryballos* tipo *anforetta* de perfil piriforme, continuo, cuerpo ovoide, el diámetro máximo se alcanza en el vientre, y las paredes son abombadas (fig. 5, 1). El pie anular, levemente resaltado con círculos concéntricos en el reverso; el cuello, esbelto, hiperboloide; la boca, reducida; el labio, ancho —delimitado por dos finas estrías debajo del cuello— y plano, de sección rectangular. Lleva dos pequeñas asas (desaparecidas) que describen una curvatura angular —cerrada, poco pronunciada—, de sección redondeada, va soldada a la zona superior del cuello y vientre; el aplique inferior reproduce una hoja lanceolada. Hallase completo a falta de las asas y el tapón.

Procede de *Augusta Emerita* y se desconocen el lugar concreto, la fecha y las circunstancias del hallazgo. Ingresó en el Museo Nacional de Arte Romano de Mérida el 28 de febrero de 1970 (núm. inv. CE 11294).

Similar a los *aryballoi* de la villa Dehesa de la Cocosa (Badajoz) (Serra i Ràfols 1952: 153, 228, lám. 29) y de la necrópolis de Bobadilla (Antequera, Málaga) (Pozo 2007: 587-590, núm. 1, lám. 1), aunque de menor tamaño (fig. 12, 3 y 12, 2). Otros paralelos: Pompeya (tres recipientes) (Tassinari 1993: I, 49; II, 92); necrópolis de *Emona*/Ljubljana y de Mihovo (Slovenia) (Breščak 1982: 55, núm. 113, lám. 12; 1995: 18, fig. 2, 4); *Ulpia Noviomagus*/Nijmegen (Países Bajos) (Den Boesterd 1956: 73-74, núm. 265, lám. XI), y *Aquileia* e *Iguvium*/Gubbio (Italia) (Bolla 1993: 80, nota 58). Corresponde al tipo 265 Boesterd 1956 (*small amphorae*) y al BLS-4008 Artefacts.

Características físicas: bronce pleno, la superficie presenta abundantes concreciones terrosas, más patentes en el interior y focos de oxidaciones.

Medidas: 5 cm de altura, diámetro boca, 1 cm; diámetro base, 1,30 cm.

Cronología: siglos I-II d.C.

Bibliografía: inédito.

27. Asa. *Emporiae* (L'Escala, Alt Empordà, Girona)

Descripción: asa de *aryballos*, sección redondeada, describe una curvatura angular poco pro-

nunciada, el aplique inferior reproduce esquemáticamente una hoja lanceolada (fig. 5, 2).

Procede de *Emporiae*. No se conocen ni la fecha ni las circunstancias del hallazgo. Situada en las colecciones del Museu d'Arqueologia de Catalunya-Empúries (núm. inv. 8782).

Características físicas: bronce de fundición plena; pátina de color verde oscuro y superficie con algunos focos de cloruros y corrosiones.

Medidas: 5,20 cm longitud; grosor, 0,50 cm.

Cronología: siglos I-II d.C.

Bibliografía: Artefacts 2019 (BLS-4008. www.artefacts.mom.fr.)

V-d. *Aryballoi*. Tipo *Anforisco*. Asas con aplique inferior garra de felino. Tipo BLS-4091 Artefacts

28. Asa. *Colonia Celsa* (Velilla de Ebro, Zaragoza)

Descripción: asa de *aryballos*, sección ovoide, describe una curvatura pronunciada —semicírculo—, el vástago está dividido por una vaina longitudinal, tiene una muesca horizontal profunda en la zona superior curva y otra idéntica en la unión con el aplique inferior que reproduce una garra o una zarpa de felino, modelado muy naturalista, solo se han representado cuatro dedos de contorno recortado (fig. 6, 1).

Se exhumó en el curso de las excavaciones arqueológicas —campaña 1979— efectuadas en *Colonia Celsa* en la denominada Casa de los Delfines.



Figura 5. Tipo V-a. *Aryballoi*. *Anforetta* perfil continuo. **1:** *Augusta Emerita* (Mérida, Badajoz). **2:** Asa de *Anforetta* perfil continuo de *Emporiae* (Museu d'Arqueologia de Catalunya-Empúries [núm. inv. 8782]).

Ingresó en el Museo de Zaragoza el 1 de septiembre de 1979 (núm. inv. 48660).

Características físicas: bronce pleno, la pátina es de color verde oscuro, desigualmente repartida, y en algunas zonas es visible el aspecto dorado y brillante del metal. Hallase completa, en buen estado de conservación, y ha sido sometida a un proceso de limpieza y restauración.

Medidas: 5,50 cm de longitud.

Cronología: siglo I d.C.

Bibliografía: Beltrán Lloris 1998: 63, fig. 151.

29. Asa. Necrópolis Puig de Molins (Ibiza)

Descripción: asa de *ampulla*, sección ovoide —grosor variable—, describe una curvatura en “cayado de pastor”, el vástago va ornado con una vaina vegetal dispuesta longitudinalmente que se

abre en la zona inferior enmarcando una yema vegetal que es el nexo de unión con el aplique inferior: una zarpa de felino con cuatro dedos, el modelado naturalista, con señalización de tendones y musculatura (fig. 6, 2). En la parte superior curva hay una muesca horizontal profunda.

Perteneció a la colección Vives Escudero (Madrid). Ingresó en la HSA NewYork el 15 de noviembre de 1913 por compra en el anticuario de J.G. Meunier de París. Similar a la precedente (núm. inv. R 4485).

Características físicas: bronce de fundición plena, la pátina es verde oscuro, regularmente distribuida, y en algunas zonas es visible el tono dorado y brillante del metal. Hallase completa y fue tratada con una solución de sesquicarbonato de sodio (12.4.1934).

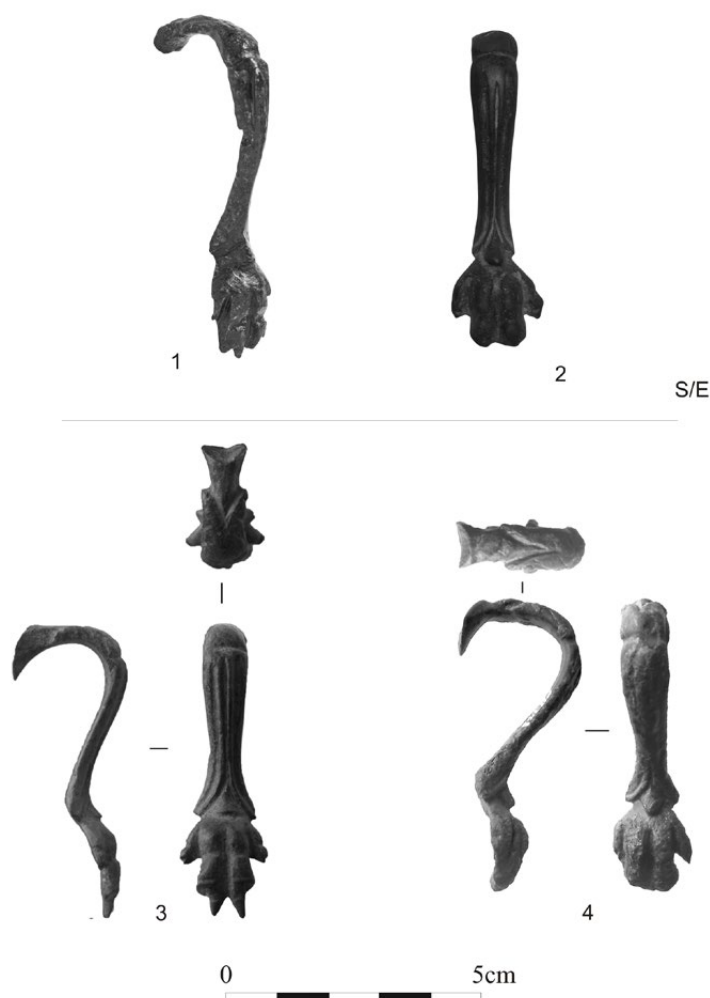


Figura 6. Tipo V-d. *Aryballoi*/ anforisco. Asas con aplique inferior garra de felino. Tipo BLS-4091 Artefacts. **1:** Asa. Necrópolis Puig de Molins (Eivissa). Cortesía Hispanic Society of America (New York). **2:** Asa. *Colonia Celsa* (Velilla de Ebro, Zaragoza). Museo de Zaragoza/ Olmo Marco. **3 y 4:** Asas de *Emporiae* (Museu d'Arqueologia de Catalunya-Empúries [núm. inv. 8481 y 4842]. Artefacts 2019 (BLS-4091. www.artefacts.mom.fr).

Cronología: siglo I d.C.

Bibliografía: Vives Escudero 1917: 60, lám. XVI, 6; García Bellido y García Bellido 1993: 270, lám. 321, 4.

30. Asa. Sines (Setúbal, Portugal)

Descripción: asa de sección ovoide que describe una curvatura en “cayado de pastor”, el vástago va ornado por una hendidura a modo de vaina longitudinal y contiene una muesca gruesa —horizontal— en la zona de unión con el aplique inferior que representa una garra de felino con surcos profundos que separan los cuatro dedos, las uñas y los tendones señalizados, modelado naturalista.

Procede de Sines, se desconocen la fecha y las circunstancias del hallazgo. Se halla en las colecciones del Museo Arqueológico de Sines (sin núm. inv.).

Paralelos: *Virunum*/ Magdalensberg (*Noricum*) (Sedlmayer 1999: 37, 39, lám. 15, 14); *Cambodunum*/ Kempten (*Raetia*) (Flügel 1993: 72, lám. 27, 50) (altura 9 cm y 5,5 de diámetro de la boca), anforisco con doble asa, exhumado en un nivel datado época tiberiana; del *castellum* de Haltern (*Germania*) (Müller 1997: 1035, núm. 12, fig. 4, 12); Oberwinterthur (Stupperich 1988: 437), y Augsburg/ Oberhausen (Alemania) (Hübener 1973: 66, lám. 24, 13) asociado a material fechado en el periodo augusteo-tiberiano, en la Staatlichen Kunstsammlung Kassel sin origen conocido (Sedlmayer 1999: 39, nota 236).

Características físicas: bronce pleno, hallase completa y en buen estado de conservación.

Medidas: 5,30 cm de longitud; 1,40 cm de ancho máximo; peso, 68 g.

Cronología: siglo I d.C.

Bibliografía: Nunes Pinto 2002: 271-272, núm. 123, lám. 124.

31. Asa. Emporiae (L'Escala, Alt Empordà, Girona)

Descripción: asa de *aryballos*, sección ovoide, describe una curvatura pronunciada —semicírculo—, el vástago está dividido por una vaina longitudinal, tiene una muesca horizontal profunda en la zona superior curva y otra idéntica en la unión con el aplique inferior que reproduce una garra de felino, muy naturalista, con surcos profundos que separan los cuatro dedos, las uñas y los tendones (fig. 6, 3).

Se desconocen la fecha y las circunstancias del hallazgo (núm. inv. 8481).

Características físicas: bronce pleno, la pátina es de color verde oscuro y en algunas zonas es visible el aspecto dorado y brillante del metal. Hallase completa.

Medidas: 5,95 cm de longitud.

Cronología: siglo I d.C.

Bibliografía: Artefacts 2019 (BLS-4091. www.artefacts.mom.fr.).

32. Asa. Emporiae (L'Escala, Alt Empordà, Girona)

Descripción: asa de *aryballos*, sección ovoide, describe una curvatura pronunciada —semicírculo—, el vástago está dividido por tres largas hojas lanceoladas en ambos extremos y una muesca horizontal profunda en la zona superior curva. El aplique inferior reproduce una garra de felino, muy naturalista (fig. 6, 4).

Se desconocen la fecha y las circunstancias del hallazgo (núm. inv. 4842).

Características físicas: bronce pleno, la pátina es de color verde y de superficie cubierta en algunos puntos por concreciones terrosas y algo desgastada.

Medidas: 5,7 cm de longitud.

Cronología: siglo I d.C.

Bibliografía: Artefacts 2019 (BLS-4091. www.artefacts.mom.fr.).

V-e. *Aryballos* tipo 84 Radnóti 1938/ 287 Boesterd 1956/ F 1300 Tassinari

La forma fue establecida por A. Radnóti (1938: 170) a propósito de los hallazgos de *Pannonia*. Estos pequeños jarros se caracterizan por tener un cuerpo globular de vientre abombado con cuello estrecho y corto; embocadura con “boca de seta” con *labbro a campana* y *ansa cornuta*, cuyo aplique inferior reproduce un prótomo de macho cabrío o una cabeza grotesca de viejo barbado, y el vástago del asa son los cuernos del animal, que se bifurcan para insertarse en el cuello debajo del borde. Las paredes son lisas o con decoración de bandas paralelas incisas a la altura del hombro y el cuello. La base es cóncava, baja con pie anular, y presenta círculos concéntricos en el dorso, aunque no muy marcados, y realizados mediante martilleado de una fina lámina de metal —*Bronzeblech*—; la base, retocada al torno, y el asa, de fundición plena, a molde, con posterior trabajo al cincel. El tipo se difundió en el siglo I d.C., especialmente en *Pannonia*: dos *aryballoi* de *Siscia*-Sisak (Croacia) (Hoffiller 1908: 132-133); dos vasos de *Emona*/ Ljubljana (Slovenia) (Petru 1972: 39), el de la tumba 239 asociado a monedas de Claudio se data en los decenios centrales del siglo I d.C., ambos se exhumaron junto a un *simpulum* de bronce tipo 43 Radnóti 1938/ Aislingen cuya cronología abarca desde el periodo de Augusto hasta los últimos años de Vespasiano; fragmento de *Poetovio*-Ptuj (Slovenia) (Breščak 1982: núm. 114), asa de *Mursa Maior*/ Osijek (Croacia) (Radnóti 1938: 170), asa de Pomjan (Slovenia) (Breščak 1982: núm. 118), y en Italia septentrional: un vaso exhumado en la tumba de *P. Postu-*

mius Hilarus de *Aquileia* (Udine, Italia) mitad del siglo I d.C. (Brusin 1934: 202); de la necrópolis de Cassinetta di Tavazzano (Lodi, Lombardía) (Castoldi 1982: 239-241), asociado a un *strigiles* de bronce con empuñadura maciza, lisa, sin decoración y una lucerna *IV Loeschke*; un asa de Pavía (Lombardía, Italia) (Castoldi 1982: 240) es presumiblemente atribuida al tipo; de *Iadera/ Zadar* (Dalmatia) (Valenti 1932: 41); de la tumba 4 de la necrópolis de Minusio-Cadra (Ticino, Suiza) (Simonett 1941: 137), N. Lamboglia (1943: 165) data dicha tumba en el año 5-20 d.C.; de *Iulium Carnicum/ Zuglio* (Udine, Italia) junto a un *strigiles* con mango *a scatola* y de Verona (Italia) (Bolla 1993: 80, nota 59). Otros documentos son: de la provincia *Noricum*, un *aryballos* fracturado y un asa datados en época tardo-augustea tiberiana y tardo-tiberiana, respectivamente (Sedlmayer 1999: 41); en el MANParis (Reinach 1894: núm. 420) sin procedencia conocida; de *Ulpia Noviomagus/ Nijmegen* (Países Bajos) —*small, globular jug of very thin bronze*— (Den Boesterd 1956: n. 287); de la necrópolis de Dobrichow-Pichora (Bohemia), un asa de plata (Pic 1907: 122; Sakar 1970: 25, lám. 2, 3); de *Vindonissa/ Windisch* (Suiza) (Holliger et Holliger 1986: núm. 140); de Drösing (Austria) (Stuppner 1984: 285, fig. 496); en el LMTrier (Alemania) (Den Boesterd 1956: 81), hallado en una sepultura junto a una anilla y *strigiles*, y en el Musée Calvet (Avignon, Francia) (Rolland 1965: 126, núm. 255). La forma se documenta en Pompeya (Tassinari 1993: 49, F 1300): un vaso de labio muy grande, exvasado, en forma de embudo y borde de perfil oblicuo ligeramente convexo. Para A. Radnóti (1938: 170) el defectuoso modelado del aplique inferior del asa —testa de macho cabrío— indica que no es producto de talleres de la Campania, sino más bien de centros ubicados en Italia septentrional debido a su técnica de fabricación similar a la de las *Blechkasserollen*. Igualmente se ha documentado un ejemplar argénteo (Bouzek 1984: 60, fig. 1.), una *ansa cornuta* en la producción de cerámica aretina y el tipo del *labro a bacinella* aparece en las formas cerradas de la cerámica de barniz negro y rojo de edad augustea (Bolla 1993: 81, nota 62). Corresponde al tipo 84 Radnóti 1938: 287; Den Boesterd 1956: 137-139; Hayes 1984, F 1300; Tassinari 1992; BLS-4006 Artefacts. En *Hispania*, conocemos un aplique inferior procedente de *Pax Iulia* (Beja) (Cat. 33) y un asa exhumada en *Colonia Celsa* (Velilla de Ebro, Zaragoza) (Cat. 34).

33. Aplique inferior asa de *Aryballos*. *Pax Iulia* (Beja, Portugal)

Descripción: aplique inferior del asa de un *aryballos* globular panzudo que reproduce la cabeza de un macho cabrío de larga cornamenta, toda la

superficie presenta numerosas incisiones, los detalles anatómicos indicados: ojos, orejas.

Procede de Beja, no se conocen ni la fecha ni las circunstancias del hallazgo. Se conserva en el Museo de Évora (núm. inv. 4477).

Otras asas similares: de origen desconocido, en el Museo Civico de Varese (Colección Cagnola) y en el Museo de Rimini (Italia) (Bolla 1993: 80, nota 55).

Características físicas: bronce, fundición a molde con posteriores retoques a cincel, la pátina es de color verde oscuro, regularmente distribuida, y la superficie presenta abundantes concreciones terrosas. El reverso, sin modelar, es curvo y hueco.

Medidas: 5,30 cm de longitud total; ancho máximo, 2,90 cm.

Cronología: primera mitad del siglo I d.C.

Bibliografía: Nunes Pinto 2002: 417-418.

34. Asa de *Aryballos*. *Colonia Celsa* (Velilla de Ebro, Zaragoza)

Descripción: asa de *aryballos*, describe una curvatura pronunciada —semicircular— y se fija por soldadura debajo del borde y zona alta del vientre. El aplique inferior reproduce de forma esquemática la cabeza de un macho cabrío, en la que los rasgos apenas son perceptibles: las orejas abultadas dispuestas simétricamente y la barbilla puntiaguda (fig. 7). Sobre la cabeza se bifurcan los dos cuernos, curvos y afilados, de grosor variable. Toda la superficie va ornada con múltiples incisiones transversales y en V.

Se exhumó en el curso de las excavaciones —campaña julio 1982— realizadas en *Colonia Celsa*, en la calle V-1 (*cardus* II, nivel a). Se conserva en el Museo de Zaragoza (núm. inv. 48661).

Características físicas: bronce pleno, la pátina es de color verde oscuro, irregularmente distribuida, y en algunas zonas es visible el aspecto dorado del metal. Hallase completa, en buen estado de conservación. Ha sido sometida a un proceso de limpieza (A-1080). El reverso es liso, sin modelar.

Medidas: 5 cm de longitud; 0,60 cm de grosor.

Cronología: el nivel arqueológico del hallazgo se data en la primera mitad del siglo I d.C.

Bibliografía: Beltrán Lloris 1998: 63, fig. 149; Erice 2007: 204, fig. 3.

V-f. *Aryballos* tipo III B Brommer 1969/ F 1200 Tassinari 1993

Fue definido por F. Brommer (1969: 17-23): *Kugelförmig Aryballos mit Fußring, profilierter Mündung, Henkeln und Schraubverschluss*. Son *ampullae* de cuerpo esférico, base anular de poca altura con acanaladuras concéntricas en el dorso; cuello corto —hiperbólico—; el borde es horizontal y convexo, de labio exvasado, engrosado



Figura 7. Tipo V-e. *Aryballo* 84 Radnóti/ 287 Boesterd/ F 1300 Tassinari. Asa de *Aryballos*. *Colonia Celsa* (Velilla del Ebro, Zaragoza) Museo de Zaragoza/ Olmo Marco.

en ambos lados con saledizo interno y externo. Una pequeña asa lateral fijada —mediante soldadura— en la cara externa del borde y zona alta del vientre, en algunos casos lleva dos asas con apéndices semicirculares perforados —para la inserción de las cadenas de suspensión— cuyo aplique inferior reproduce una hoja trifoliada. Un recipiente del MFABoston (Comstock y Vermeule 1971: 321, núm. 449) originario de Beocia lleva un collar alrededor del cuello cuyos extremos van perforados para el engarce de dos anillas donde se inserta el asa móvil de suspensión. La tapadera circular está provista de un corto pomo/ asidero con mecanismo de cierre y se ajusta por enrosque, ya que así lo permiten las muescas internas de la boca. La forma igualmente se reproduce en vidrio, producción datada en los siglos III/ II a.C. (Truman 1979: 119 ss., núm. 203). Se documenta en Pompeya (1 recipiente) (altura 8,50 cm) (Tassinari 1993: I, 49; II 90), y a juzgar por los hallazgos tuvo gran difusión en todas las provincias: *Virunum*/ Magdalensberg (*Noricum*) (altura 7,30 cm) (Seldmayer 1999: 40, núm. 95, 42, lám. 16, 12), La Balme (Isère) (altura 6,30 cm) (Boucher y Tassinari 1976: 153, núm. 196) y *Bagacum*/ Bavai (Nord-Pas-de-Calais) (altura 7 cm) (Francia) (Nicolas 2016: 40, núm. 51, fig. 17) (*Gallia*); de *Germania* y *Raetia*: en una sepultura bajo imperial de Wechmar (Turingia, Alemania) (Kaufmann 1984: 87 ss., lám. 23, 16), en una tumba de incineración de *Colonia Claudia Ara Agrippinensium*/ Köln en combinación con dos *strigiles* (Boeselanger 1993: 286, 290 ss, fig. 1, 3); en un depósito de bronce

procedente de Rutesheim (Baden-Württemberg) (Werner 1938: 26, 265, lám. 115, 6) datado en el siglo III d.C.; de Rainau-Buch (Baden-Württemberg) (altura 10 cm) (Planck 1983: 145 ss., fig. 110) (segunda mitad siglo III d.C.); del *Vicus* de Heidenheim an der Benz (Baden-Württemberg) (Rabold 1994: 40 ss), de *Pannonia: Savaria* (Zomba, Hungría) (Bónis 1983: 116, núm. 12, fig. 10, 1); del *Vicus Vetus Salina* ubicado en el *limes* del río Danubio (Bánki 1981: 111 ss, lám. 13, 3), necrópolis de *Emona*/ Ljubljana (Slovenia) (altura 7,10 cm) y de *Pristava* (Croacia) (altura 8,30 cm) (Breščak 1982: 57, núm. 145-146, lám. 14); en el MANNapoli (Italia) (Brommer 1969: 21, núm. 2), en la Wellcome Collection (Londres), Ashmolean Museum de Oxford (Gran Bretaña) (Hayes 1984: 94) y en el Mercado de Antigüedades (Basel, Suiza). Guarda estrechas analogías morfológicas con la forma III a Brommer/ F 1100 Tassinari: *brocche a ventre globulare, labbro verticale con fascia esterna cóncava*, que tiene mayor difusión a juzgar por los numerosos ejemplares documentados (7 recipientes de Pompeya), y solo difieren en la presencia o ausencia de asa, forma de la boca, borde y labio, mecanismo del cierre de la tapadera (*Kugelförmig mit Fußring und profilierter Mündung ohne Henkel*). En *Hispania* se conoce una *ampulla* exhumada en la estancia de una *domus* de *Varea*/ Logroño (La Rioja).

Cronología: siglos I-III d.C.

35. *Aryballos*. *Varea* (Logroño)

Descripción: *aryballos* de cuerpo esférico; vientre abombado, donde alcanza el máximo diámetro; hombro marcado; el pie anular, bajo, delimitado por finas molduras, y el reverso con círculos concéntricos incisos (fig. 8). El cuello, corto, hiperbólico. La boca es de reducidas dimensiones, circular, de borde horizontal y convexo de labio exvasado, engrosado en ambos lados con saledizo interno y externo: *en bourrelet interne*. La tapadera está provista de pequeño asidero y mecanismo de cierre. El asa, de sección rectangular, describe una curvatura en S cuyo aplique inferior reproduce un motivo fitomorfo (hoja ovalada). En el momento del hallazgo aún conservaba una de las argollas de la cadena de suspensión.

Se exhumó en el curso de las excavaciones arqueológicas efectuadas —III campaña, 1980/ 83— en una *domus* de *Varea*. Ingresó en el Museo de La Rioja el 16 diciembre de 1988 (núm. inv. 3808).

Características físicas: bronce pleno; pátina desaparecida, siendo visible el aspecto dorado y metálico en algunas zonas; la superficie no es lisa, sino que presenta irregularidades, corrosiones y abolladuras. Hallase completo a falta tan solo de la tapadera y las cadenas de suspensión. Ha sido sometido a un proceso de limpieza y restauración

porque presentaba numerosas concreciones terrosas. Buen estado de conservación.

Medidas: 6,70 cm de altura; diámetro de boca, 2,70 cm; diámetro de base, 3,20 cm.

Cronología: finales del siglo II-III d.C.

Bibliografía: Bastida y Heras 1988: 32; Heras *et al.* 1997: 20-21, núm. B-046; La Rioja 2000; *Domus* 2001.

V-g. Aryballos tipo Vasalle 1980/ F 2340 Tasinari 1993

La forma ha sido analizada, entre otros, por E. Vassalle (1979: 99-108), quien define el tipo: “*Corpo globulare e labro a bacinella*, que forma parte del servicio de baño junto a los *strigiles*, usado en el ámbito de la palestra, de las termas y en la *toilette* femenina.” Sus antecedentes tipológicos son los recipientes griegos del siglo V/IV a.C., tipo I Brommer 1969: *Kügelförmig ohne Fuß, mit einem Henkel und flecher Mündungsplatte*. Cuerpo globular-ovoide abombado, el diámetro máximo en el centro del vientre, la altura oscila entre 5/10 cm, pie bajo anular delimitado por una moldura, el reverso con círculos concéntricos. La superficie puede ser lisa o con decoración de vainas longitudinales incisas —*a baccellature incise*— a veces interrumpida por una banda moldurada central; cuello estrangulado y ancho, la boca semiesférica invertida —“boca de seta”—, con gollete acampanado y labio redondeado

al exterior y engrosado en la cara interna para facilitar el vertido del contenido —aceite o perfume—. El asa, bífida, ubicada verticalmente, va fijada debajo del borde y zona alta del vientre —cerca del diámetro máximo—, la zona superior del vástago presenta dos apéndices divergentes en forma de volutas esquemáticas que emergen de un nudo estilizado formado por tres molduras horizontales y un elemento en V invertido inciso; el aplique inferior reproduce una palmeta triangular incisa, y en otros casos el vástago es liso con botón apical. El asa del *aryballos* de *Petovium/ Ptuj (Pannonia)* (altura 7,40 cm) (Breščak 1982: 55, núm. 114, lám. 12), que reproduce el modelo del asa de los vasos cóncavos tipo *Idria* de época tardorrepublicana, tal vez sea una restauración antigua incorrecta. La distribución de los hallazgos ha sido elaborada por E. Vassalle (1979: 99-108), la mayoría de ellos provienen de ambientes funerarios y forman parte del ajuar en necrópolis del norte de Italia: del *Palazzo Binda* de Milano; de la tumba 47 de *Cavallara B* en Cavriana junto a una moneda de Augusto acuñada bajo el reinado de Tiberio y una copa de TS sud gálica forma Ritt. 9; en la *Piazza T. Brusato* de Brescia; ejemplar liso de Angera; de Trofarello y de Aquileia. Dos *aryballoi* de Volterra sin contexto arqueológico conocido; de la tumba 487 de la necrópolis *Diana* en la isla de Lipari en un contexto datado en la segunda mitad del siglo I a.C.;



Figura 8. Aryballos de Varea (Logroño).

en la tumba 527 del mismo cementerio datada en el siglo I/ II d.C. se exhumó un recipiente liso. Otros hallazgos: del pecio de Comacchio (Emilia Romagna), del *Poggio Pinci* en Asciano (Toscana). Otros documentos están recopilados en Artefacts (www.artefacts.mom.fr; BLS-4021). La asociación *strigiles/ ampullae* determina que ambos procedan de la misma *oficina*, por lo que es importante el análisis de las estampillas también presentes en algunas anillas porta-*strigiles*, pero aún no se han documentado las marcas en los *aryballoi*. La producción se sitúa en la primera mitad del siglo I d.C. (periodo augusteo-tiberiano).

36. Asa. *Emporiae* (L'Escala, Alt Empordà, Girona)

Descripción: pequeña asa de sección rectangular, grosor variable, se ensancha paulatinamente para bifurcarse en dos apéndices laterales curvos —formando una V abierta— planos y lisos que rematan en sendas volutas estilizadas/ botones circulares (fig. 9).

Se exhumó en el curso de las excavaciones arqueológicas —campana del año 1995— realizadas en el foro de *Emporiae* —colecciones del Museu d'Arqueologia de Catalunya-Empúries (núm. inv. 95-CR-F-4102-2 [sigla excavación])—.

Características físicas: bronce pleno; pátina de color verde, muy perdida, y la superficie cubierta de concreciones terrosas. El aplique inferior está desaparecido.

Medidas: 3,70 cm de altura máxima; 4,30 de ancho máximo; 0,30 cm de grosor.



Figura 9. Arriba. Tipo V-f. *Aryballoi* IIIb Brommer/ F 1200 Tassinari. Ejemplo de asa de este tipo procedente de *Emporiae* (Museu d'Arqueologia de Catalunya-Empúries [núm. inv. 95-CR-F-4102-2]).

Cronología: primera mitad del siglo I d.C.

Bibliografía: Artefacts 2019 (BLS-4021. www.artefacts.mom.fr.).

V-h. *Aryballoi* 264 Boesterd 1956/ Bolla 1993/F 2330 Tassinari 1993

Se caracterizan por su cuerpo ovoide bulbiforme, vientre sin hombro, el diámetro máximo se alcanza en la mitad inferior, de perfil continuo y pie anular con círculos concéntricos en el reverso. El cuello, estrangulado, corto y estrecho, delimitado del cuerpo por tres acanaladuras o estrías; la boca es de reducidas dimensiones; el labio es exvasado, engrosado en la cara interna —provisto de varias molduras—, y el borde, levemente convexo. El asa con *poucier* se fija mediante soldadura debajo del borde con dos cortas abrazaderas laterales que reproducen sendos prótomos de cisnes estilizados —pico largo y prominente—, el vástago presenta una moldura central longitudinal y se bifurca en dos apéndices curvos afilados en la zona inferior para fijarse en el vientre. La distribución de los hallazgos —ambiente funerario— ha sido realizada por M. Bolla (1993: 79-80) y se aprecia una concentración en el norte de Italia y Eslovenia: de una tumba de época augustea de Canegrate (Lombardía); de una sepultura del periodo augusteo-tiberiano de Castelnuovo del Garda con dos *strigiles*; de Bruzzano una *ampulla* con pie anular y dos *strigiles* con empuñadura a *scatola* y marca de *officina*, una *Vitalis* y otra de un individuo de probable origen griego *Eros Solones*; en Palazzolo dos *strigiles* y *ampulla* apoda; dos recipientes en el CMAMilano sin procedencia conocida; tumba 15 de la necrópolis de Minusio-Cadra (Ticino, Suiza); de una sepultura de edad augustea de Arezzo; de Polhov Gradec (Eslovenia), en el Rijksmuseum de Nijmegen (Países Bajos) (Den Boesterd 1956: 73, núm. 264). Otros documentos se recopilan en Artefacts (www.artefacts.mom.fr; BLS-4002): *ampulla* completa de Nimes y diversas asas (Vertault, Fréjus). En *Hispania* se han documentado varias asas: de *Emporiae* (L'Escala, Girona) (Cat. 37-38) y *Barcino* (Barcelona) (Cat. 39).

Cronología: primera mitad del siglo I d.C.

37. Asa. *Emporiae* (L'Escala, Alt Empordà, Girona)

Descripción: asa de *aryballos*, describe una curvatura en “cayado de pastor”, el vástago —grosor variable— lleva una acanaladura longitudinal central, en la zona superior se bifurca en dos abrazaderas laterales —sección ondulada, lisa, envés sin modelar— formadas por dos incipientes volutas y sendos prótomos de cisnes —pico largo y prominente— que se fijan mediante soldadura debajo del borde (fig. 10, 1). En el centro, un apéndice ovalado —vuelto y perforado— a modo

de *poucier* —para sujetar con el dedo pulgar—. En la zona inferior, se divide en tres lengüetas y remata en dos vainas alargadas y afiladas (desaparecidas), elemento característico del grupo.

Procede de *Emporiae*. Se conserva en el Museu d'Arqueologia de Catalunya-Empúries (núm. inv. 8474).

Otras asas similares: Vertault (Francia), Minturno (Italia), Túnez (Artefacts BLS-4002, www.artefacts.mom.fr).

Características físicas: bronce de fundición plena; pátina verdosa —regularmente distribuida—; la superficie presenta algunos focos de oxidación, y le falta el aplique inferior (dos apéndices curvos afilados).

Medidas: 6 cm de altura máxima; 3,30 cm de ancho máximo; 0,20 cm de grosor.

Cronología: primera mitad del siglo I d.C.

Bibliografía: Artefacts 2019 (BLS-4002, www.artefacts.mom.fr).

38. Asa. *Emporiae* (L'Escala, Alt Empordà, Girona)

Descripción: pequeña asa de sección ondulada, describe una curvatura acodada —grosor variable—; en la zona superior se bifurca en dos abrazaderas laterales precedidas por dos elementos salientes a modo de volutas, y no lleva *poucier*. En la zona inferior, un motivo vegetal: moldura rectangular con apéndice foliáceo —hoja lanceolada— (fig. 10, 2).

Procede de *Emporiae*, no se conocen ni el contexto ni la fecha del hallazgo. Se conserva en el Museu d'Arqueologia de Catalunya-Empúries (núm. inv. 8479).

Similar a un asa de *aryballos* exhumada en Oberhausen/ Augsburg (*Raetia*) (Hübener 1973: 66, lám. 24, 21).

Características físicas: bronce pleno; pátina verde, muy desaparecida, y la superficie presenta algunos focos de cloruros. Hallase completa y en buen estado de conservación.

Medidas: 3,70 cm de altura; 1,70 de ancho; grosor, 0,40 cm.

Cronología: siglo I d.C.

Bibliografía: inédito.

39. Asa. *Barcino* (Barcelona)

Descripción: asa de sección rectangular; grosor variable; vástago liso; describe una curvatura poco pronunciada; en la zona superior presenta un abultamiento a modo de *poucier*; se bifurca en dos cortas abrazaderas laterales —precedidas por volutas— que reproducen sendos prótomos de cisnes, los picos están fracturados. En la zona inferior, el aplique representa un motivo fitomorfo: hoja lanceolada, más o menos un triángulo invertido (fig. 10, 3).

Originaria de *Barcino*, no se conocen ni la fecha ni las circunstancias del hallazgo. Se conserva en el Museu d'Arqueologia de Catalunya-Barcelona (núm. inv. MAC-BCN-1132).

Características físicas: bronce pleno; la superficie, con abundantes concreciones terrosas, corrosiones y focos de cloruros que prácticamente cubren toda la superficie, y las abrazaderas son laterales, ligeramente fracturadas —incompletas—. Mal estado de conservación.

Medidas: 5 cm de altura; 2,20 cm de ancho máximo.

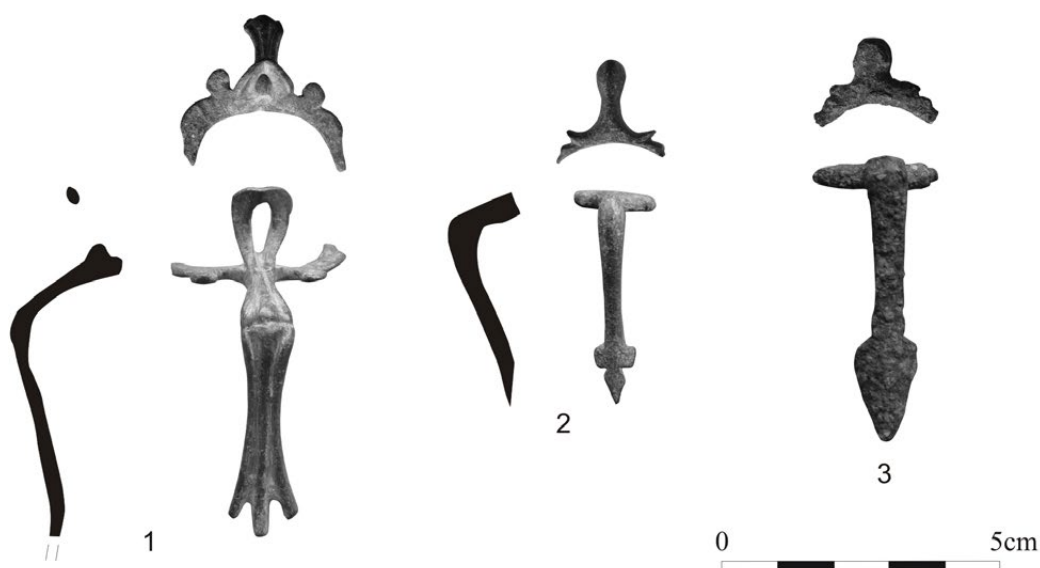


Figura 10. Tipo V-h. *Aryballoi* 264 Boesterd/ Bolla 1993/ F 2330 Tassinari. **1 y 2**: Asas de *Emporiae* (Museu d'Arqueologia de Catalunya-Empúries [núm. inv. 8474 y 8479]). **3**: Asa de *Barcino* (Museu d'Arqueologia de Catalunya-Barcelona [núm. inv. MAC-BCN-1132]).

Cronología: siglos I-II d.C.

Bibliografía: inédito.

V-i *Aryballos* tipo F 2120 Tassinari 1993

La forma viene definida por el perfil discontinuo con carena marcada en el hombro —estrecho—, cuerpo ovoide, y alcanza el diámetro máximo en la zona inferior junto al pie. Las paredes, levemente convexas y con brusca inflexión bajo el punto de intersección: hombro horizontal. Pie anular, discontinuo, exvasado; cuello hiperbólico —corto— con estrangulamiento y burletes externos, y labio recto de paredes exvasadas o cónicas. Boca circular, pequeña, labio fino, dos asas fijadas en la cara externa del labio y zona superior del vientre. El tipo se documenta en Pompeya (dos recipientes: H 10,20 y 10,40 cm) (Tassinari 1993: I, 49; II, 91), y no son frecuentes los hallazgos, el repertorio elaborado en *Artefacts* (www.artefacts.mom.fr; BLS-2120): *Aquileia* (Italia), ejemplar con tapadera, anillas y cadena de suspensión; tumba 34 de la necrópolis de *Lattara/ Lattes* (Occitania, Francia), *Colonia Ulpia Traiana/ Xanten* (Nordrhein-Westfalen, Alemania). En *Hispania* se documenta una tapadera exhumada en *Emporiae*.

Cronología: siglos I-II d.C.

40. Tapadera. *Emporiae* (L'Escala, Alt Empordà, Girona)

Descripción: tapadera circular de sección ondulada y superficie plana y lisa, provista de una muesca interna —arista— para facilitar su acople con el *aryballos* (fig. 11, 1). La cara externa lleva un orificio central para el engarce de la anilla y la cadena de suspensión, de reverso ligeramente ahuecado.

Se desconocen las circunstancias del hallazgo —década de 1920—. Se conserva en las colecciones del Museu d'Arqueologia de Catalunya-Empúries (núm. inv. 4939).

Características físicas: bronce, martilleado de una lámina de metal, retocado y pulido al torno; la pátina es de color verde claro, y la superficie presenta concreciones terrosas y focos de oxidación. Hallase completa, a falta del pomo donde se inserta la anilla con la cadena de suspensión, y es visible el orificio de acople.

Medidas: 3 cm de diámetro.

Cronología: siglos I-II d.C.

Bibliografía: *Artefacts* 2019 (BLS-4003. www.artefacts.mom.fr).

41. Asa *Aryballos* tipo indeterminado. *Baetulo* (Badalona, Barcelona)

Descripción: asa de sección ondulada, describe una curvatura en “cayado de pastor”, el vástago —grosor variable— va ornado con una vaina central longitudinal —muesca rehundida— en la



Figura 11. Tipo V-i. *Aryballo* F 2120 Tassinari. 1: Tapadera de *Emporiae* (Museu d'Arqueologia de Catalunya-Empúries [núm. inv. 4939]). *Artefacts* 2019 (BLS-4003. www.artefacts.mom.fr). 2: Asa de *aryballos* forma indeterminada, de *Baetulo* (Museu de Badalona [núm. inv. 10982]).

zona central, la parte superior curva lleva cinco gruesas molduras transversales como ornamento y el aplique inferior es ovalado con reborde señalado cuya ornamentación reproduce un motivo fitomorfo: botón o yema vegetal (fig. 11, 2).

Se exhumó en el curso de las excavaciones arqueológicas realizadas en el denominado *Clos de la Torre* —campanas 1934-1936— (Badalona), dirigidas por Joaquim Font Cussó asesorado por el Institut d'Estudis Catalans a través del profesor Serra i Ràfols. No se precisan las circunstancias del hallazgo. Fue confiscada por el Museu Arqueològic de Barcelona en el año 1940 al Museu de Badalona/ Associació Excursionista, e ingresó de nuevo en el Museu de Badalona en julio de 2007 en calidad de depósito (núm. inv. 10982).

Características físicas: bronce pleno; pátina oscura, regularmente distribuida, y la superficie presenta algunos focos de cloruros y concreciones terrosas. Hallase completa, en buen estado de conservación.

Medidas: 5,70 cm de altura; ancho máximo, 2,30 cm.

Cronología: siglos I-II d.C.

Bibliografía: inédito.

V-j. *Aryballos* piriforme. Plata

42. *Illici* (La Alcudia, Elche, Alicante)

Descripción: *aryballos* de cuerpo piriforme con carena marcada en la zona inferior, donde alcanza el diámetro máximo; base con pie anular marcado; perfil continuo sin solución de continuidad con el cuello —estrecho, alto y troncocónico—, y la boca, circular, reducida, labio exvasado, provista de una tapadera giratoria, tiene un hueco cordiforme y agujeros que encaja en una arista interna del labio de tal forma que haciéndola girar sale el ungüento por los orificios o por la rejilla (fig. 12).

Se exhumó durante las excavaciones arqueológicas realizadas en La Alcudia de Elche/ *Illici* por A. Ramos en 1952 en el interior de un pozo —contexto de ocultación— dentro de un recipiente argénteo junto a otros utensilios usados en la cosmética, o *toilette*: paleta de maquillaje, cucharillas, espátula, espejo y colador, todos de plata (fig. 13). Se conserva en el Museo de La Alcudia (núm. inv. 03208).

El ambiente del hallazgo es bajo imperial, época convulsa que propicia este tipo de ocultamientos. Asociado al hallazgo se exhumaron varias monedas: del emperador Gordianvs Pius (238-244) y otros dos grandes bronceos tal vez pertenecientes a Alejandro Severo (222-235) y a Filipo I (244-249).

Características físicas: plata, superficie rugosa y deteriorada. Hallase completo, y en el año 2003 fue sometido a un proceso de limpieza y restauración.

Medidas: 9,20 cm de altura; diámetro de base, 3,30 cm; diámetro de boca, 3,30 cm; diámetro máximo, 5 cm; grosor, 0,30 cm; peso, 56 g.

Cronología: siglo III d.C.

Bibliografía: Ramos 1963: 238, fig. 19; Abad Casal y Hernández Pérez 2004: 239 y 282; Ronda Femenia 2018: 205-206.

Tipo VII. Bustos-balsamarios antropomorfos (*Büstengefäßen*)

Un grupo especial son los bustos-balsamarios antropomorfos (*Büstengefäßen*) (altura 10-14 cm) (Tipo VII) (Goessler 1926: 92 ss.; 1928: 75-86), con un esquema plástico-morfológico bien definido, sin apenas variantes, aunque reproducen distintas divinidades (Hermes, Heracles, *Athenea*, *Dionysos*, Venus, Sátiros y Silenos, Menades) (Goessler 1928: 81-83; Danoff 1937: 339-348, figs. 1-8), jóvenes efebos (*Antinoo*) (Sieveking 1913: 73 ss, lám. 31; Nenova-Merdjanova 1997: 103-112, figs. 4a-b), negros y nubios (*Etnographischen Typen: Neger-Nordafrikanischer*) (Goessler 1928: 81-82),

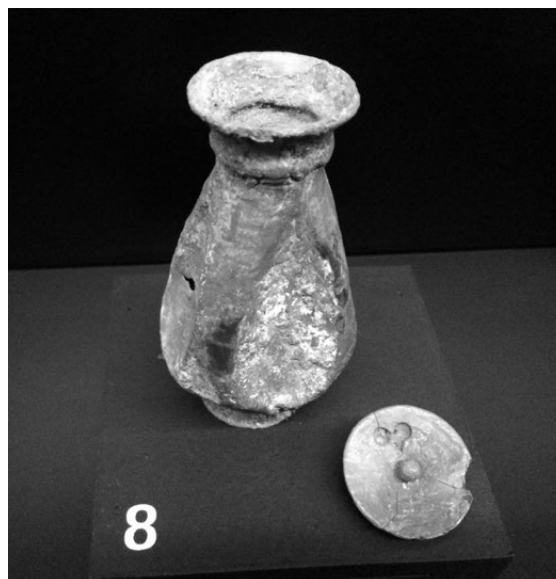


Figura 12. *Aryballos* piriforme de *Illici* (La Alcudia, Elche, Alicante). Cortesía Fundación Arqueológica La Alcudia.



Figura 13. Detalle del conjunto de objetos hallados en el interior del pozo junto con el balsamario: paleta de maquillaje, cucharillas, espátula, espejo y colador, todo de plata. Cortesía Fundación Arqueológica La Alcudia.

niños (Goessler 1926: 36 ss., fig. 6; Claude 1752: VII, lám. LI, 1, 2; Menzel 1966: 70, núm. 167, lám. 57), personajes grotescos (Petit 1980: 157, núm. 82; 159-160, núm. 83; Froehner 1885: 86, núm. 387; Frova 1983: 172-176, lám. XXX; La Baume 1964: 222, fig. 204). Las representaciones de etíopes o nubios son las más abundantes, seguidas de aquellas relacionadas con el cortejo báquico —Baco, Fauno, Sileno, Ménade—. Formalmente la serie viene definida por unos elementos comunes y permanentes, estos son: un pequeño

pie o pedestal, dos argollas laterales sobre la testa (parietales) donde se insertan un asa móvil decorada en sus extremos con prótomos de cisnes y, finalmente, una charnela para el engarce de una tapadera provista de asidero; el busto suele descansar en un soporte-pedestal o bien emerge de un cáliz floral estilizado de hojas de acanto (*Blätterkelch*) (Goessler 1928: 76, figs. 1-2; de *Carnuntum*/ Cannstatt. LMWürttemberg; 82, fig. 8, de *Augusta Treverorum*/ Trier; 84, fig. 11; de Siegburg. LMBonn; Cfr. Fleischer 1967: 47-48, n. 71; de *Carnuntum, Noricum*; Hutchinson 1986: 229; Corot 1922: 80). Son manufacturas datadas en los siglos II-III d.C., la forma no aparece en Pompeya y denota influencias alejandrinas. Su uso está ligado al aseo personal, ya sea en ámbito privado (casa) o público (termas), y servían para contener ungüentos e inciensos, ya que la ausencia de pico o vertedero imposibilita su uso para contener líquidos. El tipo fue definido por P. Goessler (1928: 75-86), quien estableció las características formales, variantes iconográficas y distribución de hallazgos. El estudio canónico sigue siendo el de K. Majewski (1963: 95-125), dado que recopiló más de 100 vasos plásticos antropomorfos, con una distribución muy amplia de los hallazgos, y se observa una concentración en la zona del *limes* renano-danubiano y en las provincias de *Pannonia* y *Moesia*. Otras aportaciones importantes se deben a V. Marti (1996: 979-1000) y R. Nenova-Merdjanova (1995: 54-57; 1997: 103-112; 1998: 38-40, figs. 19-25). Sin embargo, a raíz del abundante e incesante número de recipientes que se van dando a conocer, especialmente en el mercado de antigüedades, destacan Bonhams (London), busto de Mercurio (altura 16,50 cm) (www.bonhams.com); Hôtel des Ventes de Monte-Carlo, busto infantil de nubio emergiendo de un cáliz floral abierto —*Blätterkelch*— (altura 11,50 cm); Königliche Athena Galerien, busto de Antinoo (altura 11,80 cm) y cuatros recipientes en la Baraka-Gallery con representación de bustos de Antinoo (www-antinoos.info); en la David Ghezlbash Galerie, busto de *grotesco* (altura 19,50 cm) (www.galerieghzelbash.com) y nuevos hallazgos de *Augusta Pretoria*/ Aosta (Italia), busto de Fauno (altura 9,10 cm); de *Cenabum*/ Orleans (Francia), busto joven nubio apoyado en un (*Blätterkelch*) (altura 9 cm) (www.archeologie.orleans.metropole.fr); en el Princeton University Art Museum busto de Fauno (Jones 1987: 16-19); en el Harvard Art Museums/ Arthur Sackler Museum (Houser 1979: 60-62, núm. 41), un busto de *Bacchus* originario de Egipto (altura 17,50 cm); en el Musée National de Beirut (Líbano), busto de Fauno (Fani 2017); en el Musée National de Damasco (Siria), busto de etíope (Zhouidi 1977: 201, fig. 7). Es necesario un *aggiornamenti* o actualización del repertorio.

Con anterioridad hemos analizado la problemática de esta serie de vasos plásticos a colación de los hallazgos de *Hispania*, dado que la mayoría de las veces aparecen en ambiente funerario: sepulturas de incineración, tumba número 15 de la necrópolis de *Munigua*/ Villanueva del Río y Minas (Pozo 1988a: 279-281, núm. 1, figs. 1a-b), tumba de la necrópolis de *Balsa*/ Luz de Tavira (Portugal) (Leite de Vasconcelos 1920: 285-286, fig. 13); en el interior de un sarcófago de plomo (Santo Tomé, Jaén) (Fernández-Chicarro 1958: 185, fig. 9) o en los columbarios (*Augusta Emerita*) (Mélida y Macías 1929: 33, lám. XX). También se han exhumado recipientes en termas, caldas y balnearios: *Aquae Flaviae*/ Chaves (Portugal) (Cardozo 1948: 1-7, figs. 1-2), *Aquis Querquensis* (Bande, Ourense) (Acuña 1973: 181-187, figs. 2-4). En la *Baetica* se han documentado balsamarios antropomorfos que reproducen un busto de joven Fauno hallado en *Cavra* (Coria Sevilla) (García Bellido 1949: 456, núm. 487, lám. 340); un busto femenino de *Perceia* (Villafranca de los Barros, Badajoz) (Mélida 1900: 409, núm. 67, lám. XI); de *Metellinum* (Medellín, Badajoz), cabeza de niño (Del Amo y De la Hera 1973: 92-93, lám. XX), busto infantil de nubio procedente de *Fama Iulia Seria*/ Jerez de los Caballeros (Badajoz). Otros hallazgos de *Hispania* son un busto de nubio barbado hallado en la ribera del río Guadiana (Álvarez Sáenz de Buruaga 1960: 176, fig. 96); de la *Colonia Valentia* (Valencia de Alcántara, Cáceres), con busto de joven efebo (Pozo 1986: 50, figs. 1a-b); de Arenas de San Pedro (Ávila), busto de efebo (Mélida 1895: 238-239); de *Secontia* (Sigüenza, Guadalajara), busto de Marte (Cabré 1940: 57-59); de *Dianium* (Denia, Alicante), busto de Mercurio (Gisbert 1993: 213-228, fig. 3, láms. II-III, 1-2) y de *Deo-brigula* (Tardajos, Burgos), busto de joven nubio (Pradales *et al.* 1994: 611-618). Tipo 11 Szabó, BLS-4022/4023/4030 Feugère.

43. Busto joven nubio. *Fama Iulia Seria* (Jerez de los Caballeros, Badajoz)

Descripción: busto-balsamario de joven nubio o etíope —*Ethnographische Typen/ Negertypen*— representado desde la línea media del tronco, imberbe, de rasgos étnicos pocos acusados de marcado carácter infantil (fig. 14). El rostro, oval; la boca, pequeña —mera incisión—, de labios delgados entreabiertos; la nariz, ancha y prominente —propia de la raza negra—; frente amplia; ojos almendrados sin indicación del iris; mentón ovalado, huidizo; melena dispuesta en *calotte*: cuatro líneas de mechones de cabellos trenzados superpuestos, denota un modelado geométrico y simétrico, muy monótono. Sobre los parietales, dos gruesos apéndices semicirculares perforados para la inserción del asa móvil (desaparecida),

y en la zona posterior del cráneo, dos anillas de menor tamaño perforadas para el ajuste de la tapadera con charnela (desaparecida). La abertura circular, de borde muy fino y afilado. El busto emerge de un cáliz floral abierto, estilizado, de hojas de acanto con seis pétalos curvados y vértice puntiagudo —*Blätterkelch*—, de base oblonga, plana y lisa, carece de pedestal. Esta variante no es muy abundante.

Procede de Jerez de los Caballeros, lugar donde se ubica la antigua *Fama Iulia Seria*. Ingresó en el Museu d'Arqueologia de Catalunya-Girona en el año 1910 por compra de un lote de objetos en un anticuario de Barcelona: "D'un antiquari de Barcelona, D. F. Gin, va ser adquirint també un lot d'objectes [...] provenia de Jerez de los Caballeros" (Cazurro 1909-1910: 725) (núm. inv. 951).

No se observan vestigios de una soldadura a un pedestal, aunque el balsamario de *Atuatuca Tungrorum* (Tongeren/ Tongres, Bélgica) (Malaise 1970: 142-156) descansa en un pie y presenta el *Blätterkelch* con hojas de loto. Se conoce la relación existente entre el loto y el perfume; así el dios egipcio *Nefertoum* (Morenz-Schubert 1954: 14-22) vinculado con el loto se convierte en el dios del perfume, lo que avala la hipótesis de contenedores de ungüentos y perfumes para estos bustos-balsamarios. Fr. W. Von Bissing (1903: 146 ss.), y más recientemente H. Jücker (1961: 178-195; 216), los relacionan estilísticamente con el arte alejandrino. Así, según dicho autor es en Alejandría durante la época greco-romana cuando se sustituye el loto por otro motivo vegetal, como la hoja de acanto reconocible en la base de estos bustos-balsamarios. S. Boucher (1973: 799-811) y Ch. Balthy (1973: 264) no creen que sea una producción exclusivamente de origen alejandrino, ya que son pocos los recipientes exhumados en Egipto e Italia: Ostia

(Majewski 1963: 120, núm. 31, fig. 1), *Aquileia* (Brusin 1929: 193, fig. 135), Verona (Franzoni 1973: 212, núm. 185) y Spezia (Frova 1983: 172-176). Señalan la posibilidad de que los talleres sean centroeuropeos o galos, tal y como apuntaba A. Radnóti (1938: *Büstengefäßen*, 173-174, lám. LIV, 3-4 *Blätterkelch*). Paralelos cercanos: recipientes de Aisey-le-Duc (Côte-d'Or, Francia) (Pressouyre 1962: 180, figs. 7-8); de *Corstopitum* (Corbridge, Gran Bretaña) (Haverfield 1914: 399, fig. 6); de *Augusta Treverorum* (Trier, Alemania) (Goessler 1928: 83, fig. 8), reutilizado como pesa-balanza; de *Carnuntum* (Petronell, Austria) (Goessler 1926: 96, núm. 14; Radnóti 1938: 174, lám. LV, 3), y de Siegburg (Alemania) (Goessler 1928: 84, fig. 11). Todos ellos reproducen efigies de jóvenes etíopes, imberbes y adolescentes, y se consideran representaciones mencionadas en las fuentes antiguas como *pueri delicati* o "esclavos africanos" (Tanner 2010: 34). En otros casos, reproducen bustos de niños, balsamario del *Vicus Kastell Bad-Cannstatt* (Alemania) (Goessler 1928: 76-77, figs. 1-2; Majewski 1963: 118, núm. 11, fig. 8); nubio con barba en el balsamario del Musée de Lyon (Picon *et al.* 1967: fig. 10), de Töging (Austria) (Garbsch 1982: 93 ss., y Sedlmayer 1999: 43, lám. 18, 1). En *Hispania*, el recipiente de *Fama Iulia Seria* es *unicum* en la serie de bustos-balsamarios con base en forma de cáliz floral —*Blätterkelch*—.

Características físicas: bronce; fundición a la cera perdida; la pátina, verde oscura, muy perdida; la superficie, corroída con abundantes focos de cloruros activos y concreciones terrosas, y le faltaban el asa y la tapadera.

Medidas: 11 cm de altura; diámetro de boca, 2,50 cm; diámetro de base, 5,50 cm.

Cronología: siglos II-III d.C.

Bibliografía: inédito.



Figura 14. Busto joven nubio. *Fama Iulia Seria* (Jerez de Los Caballeros, Badajoz). Cortesía MAC-Girona.

44. Busto de nubio. *Deobrigula* (Tardajos, Burgos)

Descripción: busto-balsamario antropomorfo representado desde la línea media del tórax; pecho desnudo con indicación de los pezones —sendos botones, circulares, en relieve—; hombros ondulados; musculatura pectoral patente y atlética, y cuello ancho y corto (fig. 15). Reproduce el busto de un joven nubio o etíope con una incipiente barba bífida —*Etnographischen Typen*— por la clasificación de P. Goessler (1928: 81). Estos jóvenes esclavos de las termas se han interpretado como *pueri delicati* (Tanner 2010: 34). Se conocen distintas variantes que dependen de la fisionomía: barbado o imberbe, con bigote, provisto de un amuleto fálico alrededor del cuello, e igualmente cambia según la acentuación de los rasgos étnicos de la raza negra que manifiesten. La cabeza, girada levemente a la derecha e inclinada hacia abajo, y el rostro, juvenil, de bellas facciones: mentón ovalado, pómulos salientes, boca de labios carnosos, nariz recta, ojos alveolados con pupila incisa y frente estrecha. Un elemento común es el tipo de peinado *a calotte*: bucles trenzados superpuestos —cuatro hileras en la parte trasera y dos en la frontal— de un modelado esquemático, geométrico y reiterativo que forman una especie de gorro, y de ahí el nombre del peinado. Sobre las parietales, dos gruesas anillas para la inserción del asa móvil, de sección ondulada —grosor variable— describen una curvatura baja en omega, que adelgaza y curva profundamente en los extremos y reproduce sendos prótomos de cisnes estilizados y esquemáticos —picos largos y prominentes—; en el centro, va ornado con un lazo formado por dos ribetes ondulados separados por tres molduras transversales. Encima del cráneo, la abertura del recipiente, con un apéndice circular perforado constituido de dos anillas con charnela para el engarce de la tapadera. Ha perdido el pedestal. Se ha interpretado como la representación de un fauno.

El hallazgo acaeció en octubre del año 1985 tras efectuarse obras en la carretera de Burgos a León, en el margen derecho a la entrada de la localidad de Tardajos, lugar donde se ubica la antigua *Deobrigula*. Asociado al hallazgo se exhumaron platos completos de TS Hispánica, formas Drag. 35 y Ritt. 8, una urna cineraria de cerámica pintada celtibérica de época tardía y un cuenco de libaciones en bronce, todo ello formando parte de un ajuar funerario. Fuentes del Museo de Burgos lo consideran un hallazgo furtivo acaecido en el paraje denominado El Crucero (Las Quintanas), cercano al pueblo de Tardajos. Ingresó en el museo en 1991 en concepto de donación cuando iba a ser incautado (núm. inv. 8895).



Figura 15. Busto de nubio. *Deobrigula* (Tardajos, Burgos). Cortesía Museo Burgos.

En *Hispania*, se han documentado varios bustos-balsamarios con representación de nubios o etíopes, estos son: joven nubio imberbe con colgante en forma de amuleto fálico exhumado en el interior de un sarcófago de plomo en Santo Tomé (Jaén) (Pozo 1988a: 281-283, núm. 2, figs. 2a-b) de rasgos étnicos más acusados; busto de nubio con barba y bigote encontrado a orillas del río Guadiana en las inmediaciones del puente romano de Mérida (Badajoz) (Pozo 1988a: 286-288, núm. 5, figs. 5a-b).

Características físicas: bronce; fundición a molde; pátina verde, y la superficie presenta algunos focos de cloruros y leves corrosiones. Hallase completo a falta del pedestal.

Medidas: 10,10 cm de altura total; 6,30 cm de altura de busto; 3 cm de ancho máximo.

Cronología: siglos II-III d.C.

Bibliografía: Pradales *et al.* 1994: 178-194.

45. Busto Mercurio. *Dianivm* (Denia, Alicante)

Descripción: busto-balsamario con representación de joven efebo desde la línea media del tórax, viste *chlamys* sobre el hombro izquierdo ajustada mediante una fíbula circular dispuesta en diagonal con pliegues superpuestos oblicuos

que deja desnudo parcialmente el torso, donde es visible un pezón —en ligero relieve—. La cabeza, frontal, dirige la melancólica mirada hacia abajo; la melena enmarca el rostro de aspecto juvenil, imberbe; mentón ovalado; nariz marcada —chata—; arcos supraciliares muy patentes; ojos alveolados sin indicación del iris; frente estrecha, y cuello corto y ancho. La cabellera está dispuesta en pisos superpuestos de hileras de bucles ondulados de cabellos entremezclados e hirsutos —à *calotte*— formando una especie de capucha (fig. 16). Sobre las parietales, dos gruesas anillas para la inserción del asa: sección ondulada, que describe una curvatura baja en omega y se dobla profundamente en los extremos que rematan en sendas cabezas de cines —pico muy largo y estilizado—, y los ojos señalados.

Encima del cráneo, la abertura circular del recipiente provista de tapadera (desaparecida) con cierre mediante charnela. Junto a la cara externa de las anillas, las alas, que permiten identificar el busto con la deidad de Mercurio. El pedestal desprendido del busto-balsamario es de forma acampanada invertida.

Se exhumó en una *domus* alto-imperial en el curso de las excavaciones realizadas —campana del año 1985— en Denia, en las confluencias de las calles Del Pont y Temple de Sant Telm, y se sitúa la construcción de la casa en el primer cuarto del siglo II d.C. La identificación de vajilla de mesa del tipo TS Africana A, formas Hayes 9b o Hayes 32 y el hallazgo de un ánfora mauritana del tipo Ostia V nos ofrece un ambiente tardo-antonino para el abandono de la vivienda. Se conser-



Figura 16. Busto de Mercurio. *Dianivm* (Dénia, Alacant). Cortesía Museo Arqueológico de Denia (Alicante).

va en el Museo Arqueológico de Denia (núm. inv. DE. -C.-85-3-[10-079]).

Mercurio es después de *Dionysos* la divinidad más representada (once ejemplares); no obstante, los paralelos manifiestan distintas variantes formales y estilísticas: dos recipientes exhumados en Begram (Afganistán) (Coarelli 1961: 175, lám. LXXV, 3); en el Louvre (París), tres ejemplares provenientes de Egipto (Ridder 1915: 129, núm. 2938-2940, lám. 103); dos vasos de la Colección Le Clercq (París) (H 11 cm; H 16 cm) (Ridder 1905: 156, núm. 238; 160-161, núm. 239, lám. 39); Museo del Cairo (Egipto) (Edgar 1904: 27, núm. 27740, lám. VII); en el Mercado de Antigüedades (H 16,50 cm) (www.bonhams.com) y en una colección privada (París) (Marti 1996: 992, figs. 7-9).

Características físicas: bronce fundido a la cera perdida —a molde—, pátina de color verde oscuro, contiene una grieta profunda en el hombro derecho, cuello —rotura antigua— y una fractura en la base. Las anillas de engarce del asa, incompletas, y le faltan la tapadera y la lámina metálica que cierra la base. La superficie presenta algunos focos de cloruros y en la zona de la vestimenta hay algunas corrosiones. Buen estado de conservación. El pedestal, pieza independiente de fundición, ha sido hallado por separado.

Medidas: 20,50 cm de altura total; alto del busto, 13,50 cm; 11,50 cm de ancho máximo; diámetro de abertura, 2,80 cm.

Cronología: siglo II d.C.

Bibliografía: Gisbert 1993: 213-228.

Tipo VIII. *Pyxidis*

Tipo VIII-a. *Pyxidis* cilíndricas

46. *Pyxis*. *Baelo* (Bolonía, Tarifa, Cádiz)

Descripción: *pyxis* cilíndrica; base plana, con un ligero umbo central y diversos círculos concéntricos —finas líneas incisas—. Las paredes son muy delgadas, lisas, y solo presentan dos bandas de líneas en la zona superior e inferior. El borde, engrosado, de sección ondulada. La tapadera, circular, ligeramente cóncava, con un orificio central amplio donde se inserta un pomo —apéndice troncocónico— a modo de asidero que se inserta en una charnela/ bisagra con tres lengüetas (fig. 17). Va ornada con varias acanaladuras concéntricas y el mecanismo de cierre es mediante un pulsador con resorte (Braun 2001: 9-10. *Verschlußmechanismus*) —así es como se ve representado en una decoración mural de Pompeya (Riz 1990: 39, lám. 8, 1)—.

Se exhumó en la necrópolis de *Baelo* durante las excavaciones allí realizadas por P. Paris en la década de 1920: “Trois petites boîtes cylindriques en os, une en bronze, très peu ornées; deux seulement ont leur couvercle.” Conservada en las

colecciones del Museo Arqueológico Nacional de Madrid (núm. inv. 34978 o 1926/15/675).

Similar a los recipientes de *Augusta Emerita* y de *Emporaie* (Pozo y Roig 2021: 30-31, nos. 22-24, fig. 8). Paralelos: *pyxides* descubiertas en una necrópolis de *Noviodunum/ Isaccea (Pannonia)* (Simion 1984: 83, lám. XI, 4); ejemplares de *Warbowka* (Bulgaria) (Raev 1977: 630, 640, núm. 87); *Aventicum/ Avenches* (Suiza) (Kapeller 2003: 95, nos. 169-172); *Vindonissa/ Brugg* (Suiza) (Holliger y Holliger 1986: 34, núm. 1. 171, fig. 9); *Virunum/ Magdalensberg* (Austria) (Deimel 1987: 171, lám. 33, 1); *Bodrum* (Turquía), dos píxides cilíndricas de plomo (www.macau.uni-kiel.de: 91-92, núm. 84-85) reproducen el mismo esquema tipológico.

Características físicas: bronce; fundición *sottile*; fina lámina de metal, y pátina oscura, desigualmente repartida. La superficie presenta focos de cloruros. Se nos ofrece restaurada en dos fragmentos separados y la tapadera suelta.

Medidas: 4 cm de altura; diámetro máximo, 4 cm.

Cronología: siglos I-II d.C.

Bibliografía: Paris *et al.* 1926: 154, fig. 84.

47. *Pyxis*. Plomo. Necrópolis Puig de Molins. *Ebusus* (Ibiza)

Descripción: *pyxis* cilíndrica de plomo exhumado en la necrópolis de Puig de Molins (Ibiza), perteneció a la Colección Vives Escudero (Madrid). Paradero actual desconocido. “Cajita cilíndrica con tapadera, con un mango o botón en forma de cono invertido. Forma frecuente en Cartago e Ibiza” (Vives Escudero 1917: 64, núm. 299, fig. 61).

Tipo VIII-b. *Pyxidis* esféricas

48. *Pyxis*. Plata. Necrópolis Puig de Molins. *Ebusus* (Ibiza)

Descripción: *pyxis* esférica argétea exhumada en la necrópolis de Puig de Molins (Ibiza), perteneció a la Colección Vives Escudero (Madrid). Paradero actual desconocido. “Caja de plata, redonda, en cuyo centro hay una cara de frente. Mide 0,07 m. de diámetro. En Ibiza se han encontrado fragmentos de piezas análogas, algunos de plata dorada” (Vives Escudero 1917: 51, núm. 167, fig. 51).

Tipo VIII-e. *Pyxides* campaniformes

49. *Igabrum*. Museo Arqueológico Municipal de Cabra (Córdoba)

Descripción: *pyxis* de cuerpo campaniforme, descansa en una lámina ovalada a modo de peana —fragmentada— lisa y plana. El pie, alto troncocónico, estrangulado, ornado mediante finas molduras, y las paredes onduladas. El cuerpo adopta forma de copa abierta acampanada, semiesférica decorada con delgadas estrías más patentes en el interior, en cuyo fondo hay un umbo central

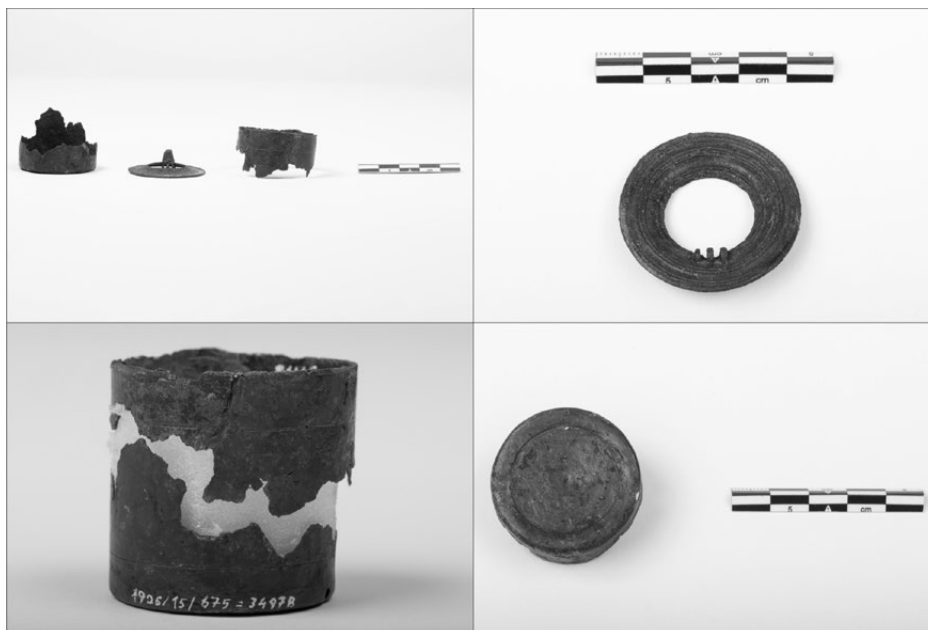


Figura 17. *Pyxis* cilíndrica de Baelo (Bolonia, Tarifa, Cádiz). MANMadrid/ Irene Juanes Gil.

muy marcado. La abertura amplia de labio fino engrosado. La tapadera, cóncava con pomo central —desaparecido—, y el envés sin modelar, liso (fig. 18).

Se desconocen las circunstancias y la fecha del hallazgo. Se conserva en las colecciones del Museo Arqueológico Municipal de Cabra (núm. inv. 227/1).

Características físicas: bronce pleno; pátina de color verde oscuro, desigualmente distribuida, y la superficie presenta concreciones terrosas y focos de oxidación. Fáltale el pomo de la tapadera, soporte incompleto y buen estado de conservación. El soporte y el recipiente son piezas únicas de fundición.

Medidas: 2 cm de altura; diámetro de abertura, 3,70 cm; soporte; 4,50 cm de longitud y 3,20 ancho máximo.

Cronología: siglos II-III d.C.

Bibliografía: inédito.

Tipo IX. Balsamarios. Pie humano

Son recipientes cuya altura oscila entre 8,40/9,50 cm y su longitud es de 10,50-13 cm, la mayoría de las veces reproducen un pie humano derecho calzado, puntiagudo y anudado en el empeine, la base es una lámina metálica ajustada con múltiples clavos y constituye la suela de la bota. La superficie es lisa, sin decoración, y la abertura del recipiente es circular, provista de tapadera, ornada con surcos circulares. El borde es engrosado y debajo se ubican simétricamente y opuestas dos anillas circulares para la inserción del asa, que describe una curvatura semicircular, de sección

rectangular, plana, sencilla, y se arquea en los extremos, pero no remata en los habituales prótomos de cisnes. No son abundantes los hallazgos: *Tornacum*/Tournai (Bélgica) (longitud, 10,50 cm; altura, 8,40 cm) (Faider-Feytmans 1979: 126,



Figura 18. *Pyxis* campaniforme de *Igabrum*. Cortesía Museo Arqueológico Municipal de Cabra (Córdoba).

núm. 219, lám. 88), de *Pannonia* (Thomas 1963: 65, fig. 18), en el Louvre (París) —pie izquierdo— (altura 7,50 cm; longitud, 9,50 cm) (Ridder 1915: 132, núm. 2957, lám. 104); *Antikensammlungen* (Berlín) (Vierneisel 1978: 181-182, fig. 238, 1-2). En *Hispania*, se documenta un recipiente exhumado en la *Quinta da Manta Rota* (Faro, Portugal).

50. Balsamario. Vila Nova de Cacela (Faro, Portugal)

Descripción: balsamario que reproduce un pie derecho humano calzado, puntiagudo, de base plana y lisa: lámina metálica —pieza independiente—, fijada posteriormente con clavos. Va anudado en el empeine (fig. 19). La abertura, circular, labio grueso, dos anillas circulares fijadas debajo del borde para la inserción del asa, desaparecida al igual que la tapadera.

Fue encontrado en la *Quinta da Manta Rota*, se desconocen la fecha y las circunstancias del hallazgo. Perteneció a la Colección de Vieira Rodrigues (Lisboa).

Características físicas: bronce de fundición a molde; pátina verdosa; la superficie interna presenta abundantes concreciones terrosas; le faltan el asa y la tapadera, y la base está ligeramente dañada.

Medidas: 13 cm de longitud; 9,50 cm de altura.

Cronología: siglos II-III d.C.

Bibliografía: Nunes Pinto 2002: 267-268, núm. 118, láms. 121-122.



Figura 19. Tipo IX. Balsamario. Pie humano. Vila Nova de Cacela (Colección Vieira Rodrigues, Lisboa).

Conclusiones

El presente trabajo es la continuación de otro anterior (Pozo y Roig 2021: 9-41), motivo por el cual vamos a desglosar los resultados obtenidos en su conjunto. Pero antes recordemos que la mayoría de los recipientes analizados se encuentran fragmentados y que la información arqueológica que tenemos sobre ellos es incompleta.

El análisis de los diferentes objetos examinados ha generado un *corpus* compuesto de 9 tipos con diferentes variantes según el modelo. De hecho, nos encontramos ante un conjunto realmente variado y asimilable a otros (Bolla 1993: 71-97; Braun 2001; Szabó-De Decker 1984: 99-113; Zachariou-Kaila 2009: 325-346).

La elaboración de formas y tipos nos permite hacer un estudio de conjunto de una serie de recipientes bronceos, elaborar una tipología y asignar una cronología en función del contexto del hallazgo y su comparación con otros documentos foráneos. Además, se pueden establecer determinadas conclusiones. Así, se observa como la mayoría de los bustos-balsamarios, *aryballoi* y píxides se han exhumado en necrópolis formando parte del ajuar funerario, como en el caso de los bustos-balsamarios de los columbarios de *Augusta Emerita* con representación de Fauno; del interior de una tumba de *Munigua* (Sevilla) con busto de Efebo; de joven nubio hallado en un sarcófago de plomo de Santo Tomé (Jaén); de la necrópolis de Balsa (Tavira) con busto de Fauno; del balsamario con decoración en relieve —puntas de diamante— procedente del ajuar de una sepultura de *Augusta Emerita* (Cat. 24 del presente estudio); *pyxis* de una tumba de *Augusta Emerita* (Cat. 22, Pozo y Roig 2021: 30); *pyxis* exhumada en *Baelo* (Cádiz) (Cat. 46 del presente estudio); píxides de la necrópolis de Puig de Molins (*Ebusus*, Ibiza) (Cat. 47/48 del presente estudio); *aryballoi* y estrígiles del ajuar de una sepultura de inhumación de la necrópolis de Bobadilla (Málaga) (Cat. 17, Pozo y Roig 2021: 28); píxides argénteas bivalva de una tumba de *Augusta Emerita* (Cat. 28, Pozo y Roig 2021: 33); vaso cefalomorfo hallado en la necrópolis de *Laccobriga* (Lagos) (Cat. 13, Pozo y Roig 2021: 26), y asa de *aryballos* de Puig de Molins (*Ebusus*, Eivissa) (Cat. 29 del presente estudio). Igualmente, son abundantes aquellos bustos-balsamarios exhumados en ambientes relacionados con el aseo personal (termas, *toilette*): con reproducción de un busto de Antínoo de *Aquae Flaviae* (Chaves); busto de Fauno hallado en *Aquis Querquennis* (Ourense), y balsamario con decoración en relieve —cabezas de negros— exhumado en las termas de *Accinipo* (Málaga) (Cat. 9, Pozo y Roig 2021: 22-23). En otras ocasiones, los hallazgos se relacionan con ámbitos privados: busto-balsamario de una *domus* de *Dianium* (Ali-

cante) (Cat. 45 del presente estudio); *aryballos* de una *domus* de Varea (La Rioja) (Cat. 35 del presente estudio); balsamario con decoración en relieve —escena animalística— de una *villae* del Rincón de la Victoria (Málaga) (Cat. 8, Pozo y Roig 2021: 21-22); *aryballos* de la villa Dehesa de la Cocosa (Badajoz) (Cat. 18, Pozo y Roig 2021: 29); *aryballos* de la Colonia Celsa (Zaragoza) (Cat. 28 del presente estudio), y balsamario globular de *Cor-duba* (Córdoba) (Cat. 1, Pozo y Roig 2021: 19-20) exhumado en el interior de una sítula bronceína calcinada junto a una lucerna piriforme, también de bronce (Tipo XX de Loeschcke). También hay documentos procedentes de lugares públicos y oficiales dedicados al culto: vasos cefalomorfos —ca-

bezas femeninas— de Torreparedones (Córdoba) (Cat. 12, Pozo y Roig 2021: 24-25) y del fórum de *Cartago Nova* (Murcia) (Cat. 25 del presente estudio). El *aryballos* piriforme de plata exhumado en el interior de un pozo de *Illici* (Alicante) (Cat. 42 del presente estudio) es, junto a otros utensilios argénteos, un contexto de ocultación relacionado con la inestabilidad política del siglo III d.C.

A nivel de cronologías, con los pocos datos arqueológicos y el análisis comparativo con otros recipientes similares, proponemos las siguientes cronologías: para los tipos III, IV y V (variantes V-d, V-e, V-g y V-h), siglo I d.C.; para los tipos I (variantes I-a y I-b), II (variante b), V (variantes V-a, V-b y V-i) y VIII (variantes VIII-a, VIII-d y VIII-e),



Figura 20. Mapa físico de la península Ibérica con indicación de los diferentes tipos referenciados en el artículo. Estrella blanca: Tipo I. Balsamarios globulares. Estrella negra: Tipo II. Balsamarios globulares con decoración en relieve. Rombo blanco: Tipo III. Balsamarios plásticos cefalomorfos. Rombo negro: Tipo IV. Balsamarios articulados. Círculo blanco: Tipo V. *Aryballoi*. Círculo negro: Tipo VI. *Aryballoi* con pico oblicuo. Cuadrado blanco: Tipo VII. Bustos balsamarios antropomorfos. Cuadrado negro: Tipo VIII. *Pyxides*. Triángulo blanco: Tipo IX. Pie humano. Triángulo negro: Balsamario indeterminado.

siglos I-II d.C.; para la variante V-c del tipo V, siglos I-III d.C.; para la variante I-c del tipo I, los tipos VII y IX, y la variante V-f del tipo V, siglos II-III d.C.; para el tipo V, variante V-j, siglo III d.C., y, por último, para el tipo II variante a, siglo I-IV d.C.

La gran mayoría de balsamarios, *aryballoi* y píxides metálicas de *Hispania* presentan una cronología global que situamos entre los siglos I y III d.C. De hecho, en la vajilla republicana no están documentados a gran escala, siendo a fines del siglo I a.C. y comienzos del Imperio cuando adquieren gran difusión como consecuencia de la política de Augusto de adhesión a la ideología atlética clásica como adiestramiento militar para la *Iuventus* (Bolla 1993: 85, nota 83; Briggs 1975: 267-283; Lagenfeld 1975: 228-259; Levi 1986: 17-18; Mähl 1974; Schröder 1927; Teja 1988: 53; Zanker 1992: 160). Para periodos posteriores, aunque sabemos de la existencia de ungüentos, bálsamos y aceites, desconocemos el tipo de recipientes. Cabría la posibilidad de un cambio de paradigma; de hecho, distintos estudios sobre ajuares funerarios han evidenciado un aumento de balsamarios de cristal durante el bajo imperio (Flos 1987; Fuentes 1990: 169-202; 2004: 280-281; Paz Peralta y Ortiz Palomar 2004: 127-175, tabla B; Sánchez de Prado 1984: 79-100; 2004: 98-101). Pudiera ser que a partir de finales del siglo III d.C. la gran mayoría de estos recipientes fuesen de cristal y no metálicos. Esperemos que futuros trabajos en este sentido puedan confirmar esta hipótesis.

No hay datos para determinar la ubicación de los talleres productores, aunque se observa una uniformidad tipológica en todas las provincias del Imperio, lo que presupone la existencia de pocos *fabri aerii*.

Diferentes trabajos sitúan algunos de estos centros de producción en zonas ubicadas en los Balcanes o en la costa de Asia Menor, para los balsamarios globulares con apliques figurados tipo I-b (Petrovsky 1993: 119-120); Tracia y Moesia para

los articulados troncocónicos tipo IV-a (Szabó-De Decker 2000: 258, fig. 13); la Italia septentrional para los *Aryballos* tipo V-e (Radnóti 1938: 170), y Centroeuropa o la Galia para los bustos-balsamarios antropomorfos tipo VII A (Radnóti 1938: 173-174).

En cuanto a distribución peninsular (fig. 20), destacan los pocos hallazgos en la provincia *Tarraconensis*, y más aún la total inexistencia en su capital, *Tarraco*. No sabemos si este hecho se debe a la no-identificación tipológica por parte de los investigadores, a la falta de intervenciones arqueológicas que facilitasen su exhumación o a la alteración de los yacimientos a raíz de los diferentes procesos constructivos en los momentos históricos posteriores.

En el otro extremo se sitúan las otras dos capitales de provincia, *Corduba* y, especialmente, *Augusta Emerita*, donde la recuperación e identificación de este tipo en concreto de objetos ha sido realmente excepcional. De hecho, casi todos los que incluimos tanto en el presente trabajo como en el anterior (Pozo y Roig 2021: 9-41) han sido hallados en dicha ciudad. Por el contrario, a escala de *prouincia*, la *Baetica* ha sido más prolífica que la *Lusitania*.

Salvador F. Pozo

Arqueólogo
Calle Mariano de Cavia, 8
29017 Málaga
salvafpozo1@gmail.com

Josep F. Roig

ICAC
Plaça d'en Rovellat, s/n
43003, Tarragona
jfroig@icac.cat

Data de recepció: 06/04/2024
Data d'acceptació: 19/07/2024

Bibliografía

ABAD CASAL, L. Y HERNÁNDEZ PÉREZ, M. S. (eds). (2004). *Iberia, Hispania, Spania. Una mirada desde Illici*. Caja de Ahorros del Mediterráneo. Alicante.

ACUÑA, F. (1973). Os balsamarios romans da *Gallaecia*. *Cuaderno de Estudios Gallegos Consejo Superior de Investigaciones Científicas*, XXXVIII: 181-187.

ADRIANI, A. (1939). *Le gobelet en argent des amours vengeurs du Musée d'Alexandrie*. *Société Ro-*

yale d'Archéologie d'Alexandrie. Cahier, n.º 1. Société de Publications Égyptiennes. Alexandrie.

ÁLVAREZ SÁENZ DE BURUAGA, J. A. (1948). *Museo Arqueológico de Mérida. Memoria de los Museos Arqueológicos Provinciales*, VIII (1947). Dirección General de Bellas Artes. Madrid.

ÁLVAREZ SÁENZ DE BURUAGA, J. A. (1950). *Museo Arqueológico de Mérida. Memoria de los Museos*

Arqueológicos Provinciales, IX-X (1948-49). Dirección General de Bellas Artes. Madrid.

ÁLVAREZ SÁENZ DE BURUAGA, J. A. (1960). *Museo Arqueológico de Mérida. Memoria de los Museos Arqueológicos Provinciales (XVI-XVIII) (1955-57)*. Dirección General de Bellas Artes. Madrid.

ALVES, F. J. S. (1995). *Um gosto privado. Um olhar público. Doações*. Museu Nacional de Arqueologia. Reproscan. Lisboa.

ARTEFACTS (2019). FEUGÈRE, M. (ed.). Encyclopédie collaborative en ligne des objets archéologiques. <<https://artefacts.mom.fr/fr/home.php>> [Consulta marzo 2024].

AYERBE VELEZ, R. (1988). *Apuntes sobre los usos del bronce en época antigua. Ana Barraeca: confluencia de culturas. Exposición de piezas arqueológicas de Mérida* (febrero-marzo 1998). Artes Gráficas Moreno. Mérida: 77-100.

BALTHY, J. CH. (1973). Balsamaires anthropomorphes du monde romain. *Jahrbuch des Römisch-Germanischen Zentralmuseums*, 20: 261-264.

BÁNKI, Z. S. (1981). Heiligtum des Iuppiter Dolichenus in Vetus Salina. *Alba Regia*, 19: 95-113.

BASTIDA, A. B., Y HERAS, C. M. (1988). Varea, una ciudad romana en La Rioja, *Revista de Arqueología*, 82: 18-32.

BELTRÁN LLORIS, M. (1998). Museo de Zaragoza. Colonia Celsa. Catálogo Monográfico. *Boletín del Museo de Zaragoza*, 14: 5-172.

BOESELAGER, D. (1993). Die Beigabekombinationen reicher Brandgräber in Köln. En: STRUCK, M. (ed.). *Römerzeitliche Gräber als Quellen zu Religion. Bevölkerungsstruktur und Sozialgeschichte. Archäologische Schriften des Instituts für Vor- und Frühgeschichte der Johannes Gutenberg-Universität Mainz*, 3, Universität Mainz, Mainz: 283-296.

BOLLA, M. (1993). Il vasellame in bronzo in età augustea: osservazioni sulla base di reperti dall'Ager Mediolanensis. *Rassegna di Studi del Civico Museo Archeologico e del Civico Gabinetto Numismatico di Milano*, LI-LII: 71-97.

BOLLA, M. (1994). *Vasellame romano in bronzo nelle Civiche Raccolte Archeologiche di Milano*. Rassegna di Studi del Civico Museo Archeologico e del Civico Gabinetto Numismatico di Milano. Suppl. XI. Milano.

BONNAMOUR, L. (1976). Vases en bronze d'époque romain trouvés dans la Saône. En: BOUCHER, S. (ed.) *Actes du IV Colloque International sur les Bronzes Antiques (Lyon 1976)*. *Annales de l'Université Jean Moulin*. Ed. L'Hermès. Lyon: 19-26.

BÓNIS, E. B. (1968). Emaillierte Palästra-Geräte aus *Brigetio*. *Folia Archeologica*, 19: 25-58.

BÓNIS, E. B. (1983). Der kaiserzeitliche Bronzefund von Zomba. *Folia Archeologica*, 34: 93-122.

BONSOR, G. E. (1931). *The archaeological sketch-book of the Roman necropolis at Carmona, Hispanic Notes & Monographs Catalogue Series*. The Hispanic Society of America. New York.

BOUCHER, S. (1973). *Bronzes romains figurés du Musée des Beaux-arts de Lyon*. Diffusion de Boccard. Lyon.

BOUCHER, S., ET TASSINARI, S. (1976). *Bronzes antiques du Musée de la Civilisation Gallo-romaine à Lyon (vol. I): Inscriptions, statuaire, vaisselle*. Diffusion de Boccard. Lyon.

BOUZEK, J. (1984). Römische Bronzen auf dem Gebiet der heutigen Tschechoslowakei. En: FAIDER-FEYTMANS, G. M. (ed.) *Toreutik und figürliche Bronzen römischen Zeit. Akten der 6. Tagung über antike Bronzen (13./17. Mai 1980, Berlin. Staatliche Museen)*. *Preußischer Kulturbesitz. Antikenmuseum. Staatliche Museen Preussischer Kulturbesitz, Antikenmuseum*. Berlin: 59-62.

BRAUN, C. (2001). *Römische Bronzebalsamarien mit Reliefdekor*. British Archaeological Reports. International Series, 917. Oxford.

BREŠČAK, D. (1982). Antično Bronasto Posodje Slovenije (Roman Bronze Vessels in Slovenia). *Dissertationes Musei Nationalis Labacensis* 22/1. Narodni Muzej Slovenije. Ljubljana.

BREŠČAK, D. (1995). Roman bronze vessels in Slovenia, New finds 1982-1991. En: MOLS, S. T. A. M., GERHARTL, A. M., KARS, H., KOSTER, A., PETERS, W. J. T., WILLEMS, W. J. H. (eds.). *Acta of the 12th International Congress on Ancient Bronzes (Nijmegen 1992)*. *Nederlandse Archeologische Rapporten*, 18. Nijmegen: 15-21.

BRIGGS, W. W. (1975). Augustan Athletics and the Games of Aeneid 5. *Stadion*, 1: 267-283.

BROMMER, F. (1969). *Aryballoi aus Bronze*. En: ZAZOFF, P. (ed.) *Opus Nobile: Festschrift zum 60.*

- Geburtstag von Ulf Jantzen*. Steiner. Wiesbaden: 17-23.
- BRUHL, A. (1960). Circonscription de Grenoble. Ardèche. *Gallia. Archéologie des Gaules*, 18: 374-375.
- BRUSIN, G. (1929). *Aquileia. Guida storica e artistica*. La Panarie. Udine.
- BRUSIN, G. (1934). *Gli scavi di Aquileia*. La Panarie. Udine.
- BUJUKLIEV, H. (1988). Serrures et applications en bronze des coffrets de toilette du territoire d'Augusta Trajana (Ville de Stara Zagora, Bulgarie). En: GSCHWANTLER, K., UND BERNHARD-WALCHER, A. (eds.) *Griechische und römische Statuetten und Grossbronzen. Akten der 9. Internationalen Tagung über antike Bronzen (Wien, 21-25 April 1986)*. Kunsthistorischen Museum. Wien: 416-420.
- CABRÉ, J. (1940). Bronze constantiniano de Sigüenza. *Archivo Español de Arqueología*, 40. Consejo Superior de Investigaciones Científicas: 58-59.
- CARDOZO, M. (1948). Um bronze romano de Chaves. En: BASTO, H. (ed.). *Miscelânea de Estudos à Memória de Cláudio Basto*. (Separata). Imprensa Portuguesa. Porto: 1-7.
- CASTOLDI, M. (1982). Recipienti in bronzo di età romana nelle Civico Museo di Lodi. *Archivio Storico Lodigiano. Società Storica Lodigiana*, CI: 239-244.
- CAZURRO, M. (1909-1910). Adquisicions del Museu de Girona en els anys 1909 y 1910. *Anuari de l'Institut d'Estudis Catalans*, III. Barcelona: 725-727.
- CLAUDE, A. (1752). *Recueil d'antiquités égyptiennes, étrusques, grecques et romaines*. Desaint Saillant. Paris.
- COARELLI, F. (1961). Nuovi elementi per la cronologia di Begram: cinque recipienti bronzei in forma di busto. *Archeologia Classica. Dipartimento di Scienze dell'Antichità. Sapienza Università di Roma*, 13: 168-179.
- COMSTOCK, M., AND VERMEULE, C. (1971). *Greek, Etruscan & Roman bronzes in the Museum of Fine Arts Boston*. Museum of Fine Arts Boston. Massachusetts.
- COROT, H. (1922). Notes sur un buste balsamaire découvert dans une sépulture à Aisey-le-Duc (Côte-d'Or). *Pro Alesia. Société des Sciences de Semur-en-Auxois*, 32-33. Alise-Sainte-Reine: 49-144.
- DANOFF, C. M. (1937). *Grabfund aus Warbovka in Nordbulgarien*. Archäologischer Anzeiger. Beiblatt zum Jahrbuch des Deutschen Archäologischen Institut. Berlin: 339-347.
- DEIMEL, M. (1987). *Die Bronzekleinfunde vom Magdalensberg, Archäologische Forschungen zu den Grabungen auf dem Magdalensberg*. Landesmuseums für Kärnten. Klagenfurt.
- DEL AMO Y DE LA HERA, M. (1973). Estudio preliminar sobre la romanización en el término de Medellín (Badajoz). La necrópolis de El Pradillo y otras villas romanas. *Noticiero Arqueológico Hispánico*. Comisaría General de Excavaciones Arqueológicas 2: 55-88.
- DELGADO, M., E MARTINS, M. (1989/1990). As necrópoles de Bracara Augusta: os dados arqueológicos. *Cadernos de Arqueologia* (2ª série), 6/7: 41-186.
- DEN BOESTERD, M. H. P. (1956). *The bronze vessels. Description of the collections in the Rijksmuseum G. M. KAM at Nijmegen*. Rijksmuseum G. M. KAM. Nijmegen.
- Domus. La casa romana en La Rioja. Catálogo de la Exposición*. (2001). Museo de La Rioja, Logroño (1 diciembre 2000/18 febrero 2001). Museo de Calahorra (27 febrero/25 marzo 2001).
- DYCZEK, P. (2002). Bronze appliqués of wood caskets from the site of the valetudinarium at Novae. En: MATTUSCH, C. C., BRAUER, A., KNUDSEN, S. E. (eds.). *From the parts to the whole: volume 2. Acta of the 13th International Bronze Congress, held at Cambridge, Massachusetts (May 28-June 1, 1996)*, *Journal of Roman Archaeology, Supplementary Series*, 39. Portsmouth. Rhode Island: 145-150.
- EDGAR, M. C. D. (1904). *Catalogue Général des Antiquités Égyptiennes du Musée du Caire: Greek Bronzes*. Egyptian Museum. Le Caire.
- ERICE, R. (2007). La vajilla de bronce en Hispania. *Sautuola, Revista del Instituto de Prehistoria y Arqueología Sautuola*, 13: 197-215.
- FAIDER-FEYTMANS, G. (1979). *Les bronzes romains de Belgique*. Philipp von Zabern. Mainz.
- FANI, Z. (2017). An anthropomorphic vessel in the National Museum of Beyrouth. En: DAEHNER, J. M., LAPATIN, K., SPINELLI, A. (eds.). *Aristry in bronze. The*

- Greeks and their legacy. XIX International Congress on Ancient Bronzes*, J. Paul Getty Museum and Getty Conservation Institute. Los Angeles: 232-238.
- FERNÁNDEZ-CHICARRO, C. (1958). Noticiario arqueológico de Andalucía. *Archivo Español de Arqueología*. Consejo Superior de Investigaciones Científicas, 97-98: 185.
- FLEISCHER, R. (1967). *Die römischen Bronzen aus Österreich*. Verlag Philipp von Zabern. Mainz.
- FLOS, N. (1987). *Baetulo els vidres*. Monografías Badaloninas, 10. Badalona.
- FLÜGEL, CH. (1993). *Die römische Bronzegefäße von Kempten-Cambodunum, Materialhefte zur bayerischen Vorgeschichte. Bayerisches Landesamt für Denkmalpflege. Abteilung für Vor- und Frühgeschichte*, 63. Verlag Michael Lassleben. Kallmünz.
- FRANZONI, L. (1973). *Bronzetti romani del Museo Archeologico di Verona*. Ed. Alfieri. Venezia.
- FROEHNER, W. (1885). *Catalogue des bronzes antiques et des objets d'art du moyen âge et de la Renaissance*. Paris.
- FROVA, A. (1983). Un bronzo alessandrino a Luni. En: BARONE, G., E EPIFANIO, E. (eds.). *Alessandria e il mondo ellenistico*. L'Erma di Bretschneider. Roma: 172-176.
- FUENTES, A. (1990). Los vidrios de las "necrópolis de La Meseta": ensayo preliminar de clasificación. *CuPAUAM: Cuadernos de Prehistoria y Arqueología*, 17: 169-202.
- FUENTES, A. (2004). El vidrio romano en la Meseta. En: FUENTES, A. (ed.). *Jornadas sobre el Vidrio en la Hispania Romana (La Granja 2001)*. Fundación Centro Nacional del Vidrio. Real Fábrica de Cristales, La Granja: 271-309.
- GALVE, P., Y ANDRÉS, S. (1983). Excavaciones arqueológicas en Varea. Tercera campaña. Coloquio sobre Historia de La Rioja (Logroño, 1982). *Cuadernos de Investigación. Historia*, 9, fasc. 1: 107-126.
- GARBSCH, J. (1982). Ein römisches Büstengefäß von Töging. *Das Mühlrad*, 24: 93-97.
- GARCÍA BELLIDO, A. (1949). *Esculturas romanas de España y Portugal*. Consejo Superior de Investigaciones Científicas. Madrid.
- GARCÍA BELLIDO, A., Y GARCÍA BELLIDO, M. P. (1993). *Álbum de dibujos de la colección de bronzes antiguos de Antonio Vives Escudero*. Anejos de Archivo Español de Arqueología, XIII. Madrid.
- GÁSPAR, D. (1986). Römische Kästchen aus Pannonien. *Antaeus: Mitteilungen des Archäologischen Institut der Ungarischen Akademie der Wissenschaften*, 15: 54-58.
- GISBERT, J. A. (1993). Balsamario con representación de Mercurio en una *domus* de Dianium, Denia (Alicante). En: BURKHALTER, F., Y ARCE, J. (coord.). *Bronces y religión romana. Actas del XI Congreso Internacional de Bronces Antiguos*. CSIC. Madrid: 213-228.
- GOESSLER, P. (1926). Cannstatt. Römisches Büstengefäß aus Bronze und Parallelen dazu, *Fundberichte aus Schwaben. Gesellschaft für Vor- und Frühgeschichte in Württemberg und Hohenzollern. Württembergischer Altertumsverein. Württembergischer Anthropologischer Verein. Württembergischer Geschichts- und Altertumsverein*. Fundberichte aus Schwaben. N.F. 3. Stuttgart: 92-113.
- GOESSLER, P. (1928). Antike Büstengefässchen aus Metall. *Antike Plastik für Walther Amelung zum sechzigsten Geburtstag. Die antike Zeitschrift für Kunst und Kultur des klassischen Altertums*. De Gruyter. Berlin-Leipzig: 75-86.
- HAYES, J. W. (1984). *Greek, Roman and Related Metalware in the Royal Ontario Museum*. Royal Ontario Museum. Toronto.
- HERAS, M. C., Y BASTIDA, A. B. (1998). Objetos en el yacimiento romano de Varea: bronzes funcionales, decorativos e indeterminados. *Estrato. Revista Riojana de Arqueología*, 9: 12-13.
- HERAS, M. C., BASTIDA, A. B., CABADA, J. J. (1997). Objetos en el yacimiento romano de Varea: bronzes médicos y de adorno personal. *Estrato. Revista Riojana de Arqueología*, 8: 20-21.
- HESS, A. (1957). *Bedeutende Kunstwerke aus dem Nachlass Jacob Hirsch. Auktion am 7. XII. 1957 in Luzern*. Adolph Hess Ag. Luzern.
- HOFFILLER, V. (1908). Antike Bronzegefäße aus Sissek. *Jahreshefte des Österreichischen Archäologischen Instituts*, 11: 117-134.
- HOLLIGER, CH., UND HOLLIGER, C. (1986). Bronzegefäße aus Vindonissa. *Nachträge und Tabellen*.

- Jahresbericht 1986. Gesellschaft Pro Vindonissa. Brugg. Vindonissa Museum: 29-48.
- HOUSER, C. (1979). *Dionysos and his circle. Ancient through Modern. Catalogue Exhibition. Fogg Art Museum.* Harvard University. Cambridge.
- HÜBENER, W. (1973). *Die römischen Metallfunde von Augsburg-Oberhausen.* Materialhefte zur bayerischen Vorgeschichte, 28. Bayerisches Landesamt für Denkmalpflege. Kallmünz.
- HUTCHINSON, V. (1986). *Bacchus in Roman Britain: the evidence for his cult.* British Archaeological Reports, 151. Oxford.
- JONES, F. F. (1987). A bronze head-vase. *Record of the Art Museum. Princeton University*, 46, 2: 16-19.
- JÜCKER, H. (1961). *Das Bildnis im Blätterkelch. Geschichte und Bedeutung einer römischen Porträtforn.* Bibliotheca Helvetica Romana, III, t. I. Urs Graf-Verlag. Olten.
- KAPPELLER, A. (2003). La vaisselle en bronze d'Avenches/ Aventicum. Les récipients en bronze. *Bulletin de l'Association Pro Aventico*, 45: 83-146.
- KAUFMANN, H. (1984). *Das spätkaiserzeitliche Brandgäberfeld von Wechmar.* Weimarer Monographien zur Ur- und Frühgeschichte, Thüringischen Landesamt für Denkmalpflege und Archäologie, 9. LfA Thüringen. Langenweißbach.
- KOSTER, A. (1997). *The bronze vessels 2. Acquisitions 1954-1966. Description of the collections in the Provincial Museum G. M. Kam at Nijmegen*, 13. Provincial Museum G. M. Kam. Nijmegen.
- LA BAUME, P. (1964). *Römisches Kunstgewerbe, Zwischen Christi und 400.* Klinkhardt & Biermann Braunschweig. Braunschweig.
- LAGENFELD, H. (1975). Die Politik des Augustus und die griechische Agonistik, Monumentum Chiloniense. En: LEFÈVRE, E. (ed.). *Studien zur augusteischen Zeit, Kieler Festschrift für Erich Burck zum 70. Geburtstag.* Adolf M. Hakkert. Amsterdam: 228-259.
- LAMBOGLIA, N. (1943). Recensione a Ch. Simontt, Tesiner Graberfeld. *Rivista di Studi Liguri*, IX, 2-3: 163-194.
- LEITE DE VASCONCELOS, J. (1920). Hierología lusitánica. *O Archeologo Português. Museu Nacional de Arqueologia*, XXIV. Lisboa: 285-286.
- LEVI, M. A. (1986). *Augusto e il suo tempo.* Rusconi. Milano.
- LA RIOJA (2000). *La Rioja. Tierra abierta. Catálogo de la exposición.* Catedral de Calahorra (La Rioja, 15 abril/30 septiembre 2000). Gobierno de La Rioja.
- MÄHL, E. (1974). *Gymnastik und Athletic im Denken der Römer.* Heuremata, 2. Amsterdam.
- MAJEWSKI, K. (1963). Brazowe balsamaria antropomorficzne W. Cesarstwie Rzymskim (Balsamaires anthropomorphes en bronze dans l'empire romain). *Archeologia*, 14: 95-126.
- MALAISE, M. (1970). A propos d'un buste-balsamaire en bronze du Musée de Tongrés. Sur les traces de l'influence alexandrine. *Latomus, Revue d'Études Latines*, 29: 142-155.
- MARTÍ, V. (1996). De l'usage des balsamaire anthropomorphes en bronze. *Mélanges de l'École Française de Rome. Antiquité*, 108: 977-1000.
- MÉLIDA, J. R. (1895). Bronce romano-celtibérico. *Ilustración Española y Americana*, XXXIX, XIV: 238-239.
- MÉLIDA, J. R. (1900). Los bronces antiguos de D. Antonio Vives. *Revista de Archivos Bibliotecas y Museos*, 7: 27-32; 70-76; 154-164; 351-354; 404-410; 541-546; 624-627 y 649-651.
- MÉLIDA, J. R., y MACÍAS, M. (1929). *Excavaciones de Mérida. El circo. Los columbarios. Las termas. Esculturas. Hallazgos diversos. Memoria (1926-1927).* Junta Superior de Excavaciones y Antigüedades. Madrid.
- MÉNDEZ GRANDE, G. (2003). Desarrollo de un espacio agropecuario y funerario en la zona sur de la ciudad. Intervención arqueológica realizada entre las C/ Tomás Romero de Castilla y Antonio Hernández Gil (Mérida). *Mérida. Excavaciones Arqueológicas*, 9. Consorcio de la Ciudad Monumental de Mérida. Mérida: 313-356.
- MÉNDEZ GRANDE, G. (2012). Ficha 56. Sítula. En: ALBA, M., y ÁLVAREZ, J. M. (ed. científica). *El Consorcio y la arqueología emeritense. De la excavación al Museo, Catálogo de la Exposición.* Museo Nacional de Arte Romano (1 junio 2012/30 junio 2013). Consorcio de la Ciudad Monumental de Mérida. Mérida: 168.
- MENZEL, H. (1966). *Die römischen bronzen aus Deutschland. 2. Trier.* Verlag des Römisch-Germanischen Zentralmuseums. Mainz.

- MORENZ, S., UND SCHUBERT, J. (1954). *Der Gott auf der Blume, Eine ägyptische Kosmogonie und ihre weltweite Bildwirkung*. Verlag Artibus Asiae. Ascona-Schweiz.
- MÜLLER, M. (1997). Die römischen Bronzegefäße von Haltern. *Ausgrabungen und Funde in Westfalen-Lippe. LWL-Archäologie für Westfalen*, 9: 5-40.
- NENOVA-MERDJANOVA, R. (1995). Typology and chronology of the bronze vessels used in the palestra and in the baths from the Roman Provinces Thrace and Moesia. En: MOLS, S. T. A. M., GERHARTL, A. M., KARS, H., KOSTER, A., PETERS, W. J. TH., WILLEMS, W. J. H. (eds.). *Acta of the 12th International Congress on Ancient Bronzes* (Nijmegen 1992). *Nederlandse Archeologische Rapporten*, 18. Nijmegen: 51-58.
- NENOVA-MERDJANOVA, R. (1997). Gods, Youths and Slaves (On the bronze bust-vessels from the roman period). *Archeologica Bulgarica*, I, 1: 103-112.
- NENOVA-MERDJANOVA, R. (1998). The bronze jugs decorated with a human foot from the Roman provinces Moesia and Thracia. *Archaeologia Bulgarica* 2 (3): 68-76.
- NICOLAS, D. (2016). La vaisselle en bronze d'époque romaine trouvée à Bavai. *Revue du Nord. Revue d'Histoire et d'Archéologie des Universités du Nord de la France*, 98: 9-50.
- NUNES PINTO, A. J. (2002). *Bronzes figurativos de Portugal*. Fundação Calouste Gulbenkian. Ministério da Ciência e da Tecnologia. Fundação Calouste Gulbenkian. Lisboa.
- PARIS, P., BONSOR, G., LAUMONIER, A., RICARD, R., DE MERGELINA, G. (1926). *Fouilles de Belo (Bolonía, province de Cadiz). II. La nécropole*. Bibliothèque des Hautes Etudes Hispaniques, fasc. VI bis. Férét & Fils. Bordeaux-Paris.
- PAZ PERALTA, J. A., Y ORTIZ PALOMAR, M. E. (2004). El vidrio romano en el valle medio del Ebro (provincia de Zaragoza). En: FUENTES, A. (ed.). *Jornadas sobre el Vidrio en la Hispania Romana (La Granja 2001)*. Fundación Centro Nacional del Vidrio. Real Fábrica de Cristales, La Granja: 127-175.
- PETIT, J. (1980). *Bronzes antiques de la Collection Dutuit. Grecs, Hellénistiques et de l'Antiquité tardive*. Palais des Beaux-arts de Paris. Musée du Petit Palais. Paris.
- PETRU, S. (1972). *Emonske nekropole. Katalogi in monpgrafije* 7. Narodni muzej. Ljubljana.
- PETROVSZKY, R. (1993). *Studien zu römischen Bronzegefäßen mit Meisterstempeln*. Kölner Studien zur Archäologie der Römischen Provinzen, 1. Verlag Marie L. Leidorf. Buch am Erlbach.
- PIC, J. L. (1907). *Die Urnengräber Böhmens*. Hiersemann. Leipzig.
- PICÓN, M., CONDOMAIN, J., BOUCHER, S. (1967). Recherches techniques sur des bronzes de Gaule romaine. II, *Gallia*, XXV: 153-168.
- PLANCK, D. (1983). *Das Freilichtmuseum am rätischen Limes im Ostalbkreis, Führer zur archäologischen Denkmälern in Baden-Württemberg, Landesamt für Denkmalpflege im Regierungspräsidium*, 9. Konrad Theiss Verlag. Stuttgart.
- PLESNICAR-GEC, L. (1982). Anticna posoda iz Emona s figuralnim prizorom (The figural vessel from Emona). *Dissertationes Musei Nationalis Labacensis. Situla*, 22, 2: 1-22.
- POZO, S. F. (1986). Balsamarios figurados del Museo Arqueológico Nacional de Madrid. *Boletín del Museo Arqueológico Nacional*, IV-1: 47-53.
- POZO, S. F. (1988a). Balsamarios antropomorfos en bronce de época romana hallados en Hispania. *Archivo Español de Arqueología* (61), 157-158: 275-297.
- POZO, S. F. (1988b). A propósito de un balsamario de las termas de Acinipo (Ronda, Málaga). *Mainake*, X: 113-118.
- POZO, S. F. (2007). Novedades arqueológicas de la provincia de Málaga. Recipientes bronceos de época romana. Notas sobre la vajilla romana (II). *Mainake*, XXIX: 583-605.
- POZO, S. F., Y MORENA LÓPEZ, J. A. (2019). Una excepcional jarra de bronce romana con forma de cabeza femenina hallada en Torreparedones (Baena, Córdoba). *Romvla*, 18: 1-24.
- POZO, S. F., Y ROIG, J. F. (2021). Balsamarios, *aryballoi* y píxides en bronce de época romana procedentes de Hispania. *Revista d'Arqueologia de Ponent*, 31: 9-41.
- PRADALES, D., SAGREDO SAN EUSTAQUIO, L., HERRERA, A. (1994). Balsamario alto-imperial de Deobrigula. En: ORDÓÑEZ, S. M., Y SÁEZ, P. (COORD.). *Home-*

- naje al profesor Presedo, 2. Universidad de Sevilla. Sevilla: 611-618.
- PRESSOUYRE, L. (1962). A propos d'un "balsamaire" trouvé à Lamairelle (L.-et-G.). *Revue Archéologique*, II: 165-181.
- QUINTERO, P. (1939). *Excavaciones en Cádiz. Memoria de los trabajos realizados en dichas excavaciones*. Junta Superior de Excavaciones y Antigüedades. Madrid.
- RABOLD, B. (1994). Ein römischer Bronzefund aus Heidenheim/ Brenz. *Archäologie in Deutschland*, 2: 40-41.
- RADNÓTI, A. (1938). *Die römischen Bronzegefäße von Pannonien*. Dissertationes Pannonicae ex Instituto Numismatico et Archeologico Universitatis de Petro Pázmány nominatae Budapestinensis provenientes, II, 6. Budapest.
- RAEV, B. A. (1977). Die Bronzegefäße der Römische Kaiserzeit in Thrakien und Mösien. *Bericht der Römisch-Germanischen Kommission, Deutschen Archäologischen Institut*, 58. Philipp von Zabern. Mainz am Rhein: 605-642.
- RAMOS, A. (1963). Unos pozos manantiales de época romana en la Alcudia de Elche. *Archivo Español de Arqueología* (36), 107-108: 234-249.
- REICHART, J. (1955). Römische Salbengefäß aus Bronze. *Germania*, 33, 2: 244-245.
- REINACH, S. (1894). *Bronzes figurés de la Gaule romaine*. *Antiquités Nationales. Description raisonnée du Musée de Saint-Germain-en-Laye*. Librairie de Firmin-Dicot et C^{ie}. Paris.
- RIDDER, A. de (1905). *Collection de Clercq. III. Les bronzes*. Ernest Leroux Éditeur. Paris.
- RIDDER, A. de (1915). *Bronzes antiques du Louvre, I, Paris, 1913; II, Les instruments*. Ernest Leroux Éditeur. Paris.
- RIZ, E. A. (1990). *Bronzegefäße in der pompejanischen Wandmalerei*. Deutsches Archäologisches Institut in Rom. Mainz.
- ROLLAND, H. (1965). *Bronzes antiques de Haute Provence*. XVIIIe Supplément à Gallia. CNRS. Paris.
- RONDA FEMENIA, A. M. (2018). *La Alcudia de Alejandro Ramos Folqués. Contextos arqueológicos y humanos en el yacimiento de la Dama de Elche* (Serie Arqueología). Universitat d'Alacant. Alicante.
- SAKAR, V. (1970). *Roman Imports in Bohemia*. *Museum Nationale Pragae*. Fontes Archeologici Pragenses, 14. Museum Nationale Pragae. Prague.
- SÁNCHEZ DE PRADO, M. D. (1984). El vidrio romano en la provincia de Alicante. *Lucentum* 3: 79-100.
- SÁNCHEZ DE PRADO, M. D. (2004). El vidrio romano en el *Conventus Carthaginensis*. En: FUENTES, A. (ed.). *Jornadas sobre el Vidrio en la Hispania Romana (La Granja 2001)*. Fundación Centro Nacional del Vidrio. Real Fábrica de Cristales, La Granja: 79-113.
- SCHRÖDER, B. (1927). *Der Sport im Altertum*. Hans Schoetz & Co., G. M. B. H. Verlagsbuchhandlung. Berlin.
- SEDLMAYER, H. (1999). *Die römischen Bronzegefäße in Noricum*. *Monographien Instrumentum* 10. Éditions Monique Mergoïl. Montagnac.
- SERRA I RÀFOLS, J. (1952). Villa romana de la Dehesa de la Cocosa. *Revista de Estudios Extremeños*, 2. Diputación Provincial de Badajoz. Badajoz.
- SIEVEKING, J. (1913). *Die Bronzen der Sammlung Loeb*. München.
- SIMION, G. (1984). Descoperiri noi in necropola de la *Noviodunum*, Raport preliminar. *Peuce*, 9: 75-96.
- SIMION, G. (1995). Méthodes de datation et de localisation des centres de production des bronzes romains découverts dans la région du Bas-Danube. En: MOLS, S. T. A. M., GERHARTL, A. M., KARS, H., KOSTER, A., PETERS, W. J. TH., WILLEMS, W. J. H. (eds.). *Acta of the 12th International Congress on Ancient Bronzes* (Nijmegen 1992). Nederlandse Archeologische Rapporten, 18. Nijmegen: 215-228.
- SIMION, G. (2007). Noi descoperiri in necropola tumulara romana de la Isaccea (*Noviodunum*), Jud. Tulcea. *Pontica*, 40. *Muzeul de Istorie Nationala si Arheologie Constanta*: 307-338.
- SIMONETT, Ch. (1941). *Tessiner Gräberfelder. Ausgrabungen des archäologischen Arbeitsdienstes in Solduno, Locarno-Muralto, Minusio und Stabio, 1936 und 1937*. Birkhäuser. Basel.
- STUPPNER, A. (1984), KG Drösing. *Fundberichte aus Österreich*. *Bundesdenkmalamt*, 22: 284-286.
- STUPPERICH, R. (1988). *Untersuchungen zu den figürlichen römischen Metallarbeiten anhand*

der Importfunde aus dem freien Germanien. Habilitationsschrift. Münster.

SZABÓ-DE DECKER, K. (1984). Balsamares en bronze provenant de la Pannonie. Bronzes figurés et appliques et leurs problèmes techniques. Actes du VII^e Colloque International sur les bronzes antiques. Székesfehérvár. *Alba Regia*, 21: 99-113.

SZABÓ-DE DECKER, K. (2000). Un seau d'Albertyfalva. *Budapest Régiségei*, 33: 243-263.

SZABÓ-DE DECKER, K. (2007). Aryballe grec en bronze du Musée d'Art et d'Histoire de Genève. *Faventia*, V, 29/1: 111-117.

TANNER, J. (2010). Race and Representation in Ancient Art: Black Athena and after. En: BINDMAN, D., AND GATES, H. (eds.). *The images of the black in western art. Volume I: From the Pharaohs to the fall of the Roman Empire*. Harvard University Press. Cambridge: 24-31.

TASSINARI, S. (1993). *Il vasellame bronzeo di Pompeii*. Ministero per i Beni Culturali ed Ambientali. Soprintendenza Archeologica di Pompei. Cataloghi 5. L'Erma di Bretschneider. Roma.

TEJA, A. (1988). *L'esercizio fisico nell'antica Roma*. Qualità della Vita, 13. Roma.

TERENZIANI, L. (1986). Vasetto decorato a rilievo delle Civiche Raccolte Archeologiche di Milano. *Scritti in ricordo di Graziella Massari Gaballo e di Umberto Tocchetti Pollini*: 214-218.

THOMAS, E. B. (1963). Ornat und Kulturgeräte einer Sol- und Luna-Priesterin aus Pannonien. *Acta Antiqua Academiae Scientiarum Hungaricae*, XI: 49-80.

TRUMAN, C. H. (1979). Glass from the Ancient World. *The Burlington Magazine*, 121, 917: 540-543.

VALENTI, R. (1932). *Il Museo Nazionale di Zara/ Das National Museum in Zara. Führer durch die Museen und Kunstdenkmäler Italiens*, 22. Libreria dello Stato. Roma.

VASSALLE, E. (1979). Aryballoi e strigile da una necropoli di Milano. *Recipienti in bronzo d'età romana in Lombardia. Rivista Archeologica dell'Antica Provincia e Diocesi*, 161: 99-108.

VIERNEISEL, K. (1978). *Römisches im Antikenmuseum: Staatliche Museen Preussischer Kulturbesitz*. Antikenmuseum Berlin. Berlin.

VIVES ESCUDERO, A. (1917). *Estudio de arqueología cartaginesa. La necrópolis de Ibiza*. Junta para la Ampliación de Estudios e Investigaciones Científicas. Madrid.

VON BISSING, W. Fr. (1903). Die griechisch-römischen Altertümer im Museum zu Kairo. *Archäologische Anzeiger. Jahrbuch des kaiserlichen Deutschen Archäologischen Instituts*: 145-151.

WERNER, J. (1938). Die römischen Bronzegerätschaften des 3. Jahrhunderts und die mitteldeutsche Skelettgräbergruppe. En: SPROCKHOFF, E. (Hrsg.). *Marburger Studien*: 259-267.

WIELOWIEJSKI, J. (1987). Die Bronzebecher mit Delphinattaschen in Mitteleuropa im Lichte der archäologischen und metallurgischen Untersuchungen. *Zeitschrift für Archäologie. Deutsche Akademie der Wissenschaften zu Berlin*, 21: 25-45.

WOELCKE, K., UND JASSOY, A. (1931). Ein bronzenes Schminkkästchen aus einem römischen Skelettgrab von Frankfurt a. M.-Praunheim, *Germania. Korrespondenzblatt der Römisch-Germanischen Kommission*, XV, 1: 36-40.

ZACHARIOU-KAILA, E. (2009). Personal grooming: Metal bronze objects from roman Cyprus. *Cahiers du Centre d'Études Chypriotes*, 39: 325-346.

ZANKER, P. (1992). *Augusto y el poder de las imágenes*. Ed. Alianza Forma. Madrid.

ZHOUDI, B. (1977). Les bronzes antiques du Musée National de Damas. En: BOUCHER, S. (ed.). *Actes du IV Colloque International sur les Bronzes Antiques (17-21 mai 1976)*. *Annales de l'Université Jean Moulin. Lettres*. Ed. L'Hermès. Lyon: 199-202.